

7861

# SIGHISOARA

D.M.A.S.I.

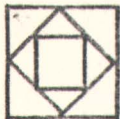
I

906



MIC ÎNDREPTAR TURISTIC

<https://biblioteca-digitala.ro>



D.M.A.S.I.

DIRECȚIA MONUMENTELOR,  
ANSAMBLURILOR ȘI  
SITURILOR ISTORICE

BIBLIOTECA

Cota cărții: 1906

Inventar: 7861

MIC  
INDREPTAR  
TURISTIC

Text de  
EMIL GIURGIU

Fotografiile executate de Studioul de artă foto-  
grafică al Combinatului poligrafic « Casa Scintei »  
și secția foto « Agerpres »

I 906

# SIGHISOARA

MIC  
ÎNDREPTAR  
TURISTIC



București, 1965

1987. m. i

16/5 cm



D.M.A.S.I.  
BIBLIOTECA  
Nr. 7861

Vedere panoramică asupra oraşului luată dinspre Lunca Poştei.  
În mijloc – Dealul Cetăţii.





Printre orașele din România care s-au bucurat, de-a lungul timpului, de admirația și de lauda unanimă a vizitatorilor și iubitorilor de frumos, se află și Sighișoara. Enea Silvio Piccolomini — viitorul Papă Pius al II-lea, care a trăit între anii 1405—1464 — vorbește cu admirație despre Sighișoara, cu ocazia unei vizite pe care o face în Transilvania. În anul 1564, italianul Giovanandrea Gromo, comandantul gărzii lui Ioan Sigismund Zapolia, într-o *Descriere a Transilvaniei* închinată prințului Florenței, Cosimo de Medici, ne lasă o prezentare a Sighișoarei care își păstrează și azi valoarea documentară. Cu precizia militarului și cu gustul cavalerului dotat cu rafinamentul estetic al Renașterii, Gromo arată că Sighișoara este « un oraș prietenos, sănătos și industrial (autorul se referă la marele număr de meșteșuguri existent atunci n.r.), așezat pe cîmpul de la poala unui deal, parte pe dealul clădit pînă sus, în vîrf unde se găsește o cetățuie. Această cetățuie e mai repede grațioasă decît fortificată. Aci este adăpostită o școală cu dascăli vrednici pentru fiecare facultate și știință, care sînt întreținuți de comunitate. Dealul cetății e izolat și atît de îndepărtat de celelalte dealuri care-l înconjură încît așezarea și atacul unei baterii (de tunuri n.r.) ar fi grea... Orașul este destul de protejat împotriva unui atac neașteptat, însă împotriva unor trupe bine instruite

nu se poate fortifica ușor, deoarece nu se pot evita subminările. De altfel, această localitate este îmbelșugată în toate și este des vizitată... fiind favorizată de poziția sa într-o vale frumoasă, netedă... »

« Perlă a Tîrnavei », « Mărgăritar al Transilvaniei », « Nüremberg transilvan », « Oraș minunat și fermecător », « Cetate de un rar pitoresc », sînt numai cîteva din expresiile de mare laudă pe care Sighișoara le-a smuls entuziaștilor săi admiratori.

Dar nu numai străinii care au trecut de-a lungul veacurilor prin aceste frumoase meleaguri, ci și oameni de seamă și cu remarcabil discernămint estetic al țării, i-au adus Sighișoarei prinosul lor de laudă. Istoricul Nicolae Iorga și geograful Ion Simionescu, în trecut, scriitorii George Călinescu și Lucia Demetrius, în zilele noastre, se numără printre cei care s-au întrecut în a arăta farmecul și pitorescul acestui oraș.

Interesul pe care-l stîrnește Sighișoara izvorăște mai ales din neașteptata și ciudata împletire a vestigiilor trecutului cu realizările și atmosfera veacului nostru. Spre deosebire de alte localități istorice, la Sighișoara cetatea a rămas aproape neatinsă de vreme, ca un întreg ansamblu arhitectonic. Orașul de tip modern a crescut alături de vechea cetate medievală, integrîndu-se armonios peisajului general al așezării.

Cu deosebire e frumoasă Sighișoara primăvara și toamna. Patinei specifice a clădirilor cetății, îmbinării dintre vechi și nou din lăuntrul întregului oraș, amestecului de forme și stiluri arhitectonice, i se adaugă culorile vii și contrastele izbitoare, aruncate parcă de paleta magică a unui pictor din școala flamandă pe florile, verdeța și dealurile împădurite din jur, care coboară pînă pe străzile orașului, năpădindu-le ca un semn al vieții care se înnoiește clipă de clipă.



## CÎTEVA DATE GEOGRAFICE

Linia ferată București-Brașov-Cluj, tăind podișul Tîrnavelor, ajunge în valea Tîrnavei Mari unde, cam la mijlocul podișului, dealurile împădurite se deschid, dezvelind ochiului surprins o cetate medie-vală de un rar pitoresc. La o distanță de 297 km de București, Sighișoara constituie un vechi centru de comunicații, fiind legată prin șosele asfaltate de Brașov, Cluj, Sibiu, Blaj, Tg. Mureș și Făgăraș.

Relieful din jurul Sighișoarei e deluros, cu podgorii vestite, care au dus faima țării peste hotare, cu livezi întinse și culturi cerealiere. Subsolul e bogat în puternice domuri de gaz metan. Dealurile din jur ating înălțimi de 500—600 m. Spre nord, Sighișoara e dominată de Dealul Gării, spre sud, Lunca Poștei urcă în pantă lină spre Dealul de Mijloc, spre est se află Dealul Stejăriș, iar spre vest covata în care e așezat orașul Sighișoara este închisă de Dealul Brădet. În centrul acestei coveți, deci în mijlocul Sighișoarei, se ridică Dealul Cetății înalt de 425 m, denumit astfel pentru că aici se află cetatea. Dealurile din jurul Sighișoarei fac parte din vechea platformă a golfului fostei mări Panonice, platformă existentă cu milenii în urmă

pe locul actualei cîmpii a Transilvaniei, și transformată în terase, în această regiune, de către apa Tîrnavei. Chiar și Dealul Cetății nu e altceva decît un fragment de terasă înconjurată de văile Tîrnavei și ale afluenților săi.

Din punct de vedere climatic, localitatea atinge media pe țară atît la temperatură cît și la precipitații. Regiunea Sighișoarei face trecerea de la climatul temperat continental spre cel oceanic, constituind regiunea de tranziție dintre climatul stejarului și climatul fagului. Temperatura medie anuală, calculată pe o perioadă de zece ani, este de 8,7°C. În lunile călduroase temperatura maximă urcă uneori chiar pînă la 30—35°C, în timp ce iarna coboară pînă la -20°C, sporadic și pentru o scurtă perioadă, chiar și -30°C. Temperatura medie însă, a celei mai reci luni (ianuarie) este de -4,1°C, iar a celei mai calde (iulie) de 19,6°C, astfel că verile nu sînt prea calde, iar iernile sînt dulci și calme fără curenți puternici de aer rece.

Precipitațiile medii anuale variază între 625—762 mm. Luna cea mai săracă în ploi este noiembrie (precipitații medii 27,8 mm), iar lunile cele mai umede sînt iunie-august (în medie 92 mm).

De jur-împrejur, dealurile împădurite cu stejar și fag sînt bogate în vînat de preț — mai ales mistrețul și șapul. Rar, cerbul carpatin iarna se încumetă să coboare pînă aici.

Culturile agricole din împrejurimi sînt variate. Producții mari se înregistrează mai ales la cartofi, sfeclă și hamei. Centrul Soromîclea, din apropiere, dă anual cea mai bogată producție de hamei pe țară. Totodată, valea Tîrnavei constituie limita superioară a culturii viței de vie din România (cca 500 m. altitudine).

Amatorii de curiozități botanice pot întîlni în regiunea Sighișoarei arbori și plante puțin obișnuite. Pe platoul Stejăriș, de pildă, pot fi admirați stejari falnici — declarați monumente ale naturii — care, după părerea unor oameni de știință ar fi ultimii reprezentanți ai vechii păduri istorice «*silva blachorum et bisenororum*» (pădurea romînilor și bisenilor) amintită în Diploma acordată sașilor de regele Andrei al Ungariei în anul 1224. La unii stejari tăiați s-au putut număra

600—700 cerculețe, ceea ce indică o respectabilă vîrstă. În unele locuri din apropiere au fost aclimatizați arbori care cresc îndeobște în țări din extremul orient. Astfel, un arbore foarte rar ca *Ginkgo biloba*, considerat ca fiind originar din China de vest, a găsit condiții climatice prielnice și în regiunea Sighișoarei, unde se află astăzi nouă exemplare (cel mai frumos poate fi văzut în grădina botanică a castelului din comuna Criș). O orhidee băștinașă din țările calde, *Cypripedium Calceolus*, care e numită de localnici *Papucul Doamnei*, crește liberă în văile prăpăstioase ale Tîrnavei, la hotarul dintre Sighișoara și comuna Daneș. Tot în apropierea orașului se mai găsesc tufe de migdal pitic, o specie de conifere cu frunze căzătoare, *larice*, care crește obișnuit la altitudini de peste 1.000 m, dar care se simte bine și pe Dealul Daneșului, la o altitudine de 500 m. În sfîrșit, primăvara, stîrnește curiozitatea o specie de viorele albe care contrastează plăcut cu violetul celor obișnuite.

## PE URMELE ISTORIEI

Existența omului pe aceste meleaguri se pierde în negura veacurilor. Pe Dealul Turcului, situat lângă Sighișoara, pe malul drept al Tîrnavei, s-au găsit urme ale unei culturi din comuna primitivă pe care istoricii o socotesc ca datînd din secolul al XVII-lea î.e.n. Această cultură aparține epocii bronzului și ea este denumită Wietenberg, după numele așezării unde au fost descoperite primele urme. De prin secolul al VI-lea î.e.n. se găsesc urme scite. Din secolul al III-lea î.e.n. există urme ale unei cetăți dace — Sandova. Monede dace și urme ale unei bogate și bine organizate populații fac dovadă că Sighișoara de azi și împrejurimile constituiau unul din puternicele centre dace.

Peste această populație dacă, mîndră și liberă, au venit romanii cuceritori, militari temuți și buni organizatori. Față în față cu Dealul Turcului, pe malul stîng al Tîrnavei, pe un platou numit azi Podmoale, legiunea a XIII-a Gemina a ridicat un castru puternic pentru a menține siguranța drumurilor care duceau de la Alba Iulia pe Valea Tîrnavei Mari, prin Sighișoara spre Odorhei și de pe Tîrnava spre Pasul Oituz.

Mai tîrziu, după urmele lăsate în drumul lor năvalnic de goți, gepizi

și huni s-au așezat slavii. La venirea ungurilor, formațiunile social-politice romînești de tip prefeudal începeau să se afirme cu tărie. Ele au opus rezistență infiltrării maghiare. Regiunea Sighișoarei făcea parte din *Terra Blachorum* — țara romînilor — peste care s-a întins un timp și stăpînirea voievodului Gelu.

Colonizarea germanilor în Ardeal a început îndată după anul 1000, cînd regele maghiar Ștefan, căsătorit cu o prințesă germană, a

Obiecte din ceramică din epoca bronzului descoperite pe Dealul Turcului situat lângă Sighișoara (piesă din Muzeul raional de istorie)



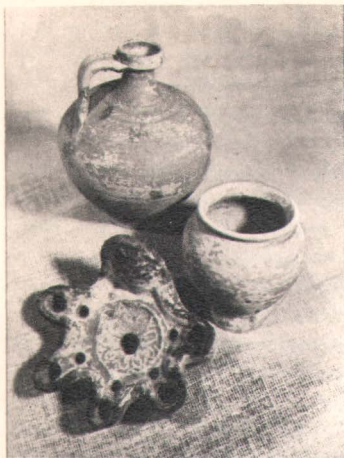
pornit la creștinarea populației de sub stăpînirea sa. Regele Gèza al II-lea (1141—1161) a adus coloniști germani de pe meleagurile Rinului, Moselei și din Flandra. Veniți *ad retinendam coronam* — pentru apărarea coroanei, aceștia au luat în stăpînire *fundus regius* — pămîntul crăiesc, bucurîndu-se de drepturi și privilegii deosebite. Alți coloniști au fost aduși din dreapta Rinului, din Saxonia de atunci. Aceștia se pare că au dat germanilor din Transilvania numele

generic de sași (saxones), folosit mai ales în secolul al XIII-lea. Diploma andreiană, numită și diploma de aur a sașilor, confirmă în anul 1224, privilegiile acordate de regele Gèza. Și aici, ca și în alte documente, se vorbește despre conviețuirea sașilor cu băștinașii: «Dar în afară de aceasta noi le-am dat lor (sașilor) încă și pădurea vlahilor și pecenegilor (*silva blachorum et bissonorum*) împreună cu apele în folosință comună cu numiții vlahi și pecenegi... pentru ca bucurîndu-se de libertatea amintită mai sus, să nu fie obligați a face nimănui vreun serviciu».

Vas dacic descoperit cu prilejul unor săpături efectuate în apropierea orașului (piesă din Muzeul raional de istorie)



Venind în Transilvania la chemarea regelui Gèza al II-lea, sașii au făcut un schimb avantajos. Ei au scăpat de suzeranitatea nobilimii naționale și au primit posesiuni și avantaje pe care nu le avea decît nobilimea. Așa au apărut aici în plin ev mediu sate de țărani liberi și bogați, cetăți cu caracter meșteșugăresc, burghez, deosebite de cetățile cavalerilor feudali din apus. În aceste așezări nu nobilul, ci fierarul, croitorul, sau cizmarul era stăpîn și conducător. Acesta este și unul din motivele pentru care cetățile săsești din Transilvania au un caracter specific. Ele se socotesc «republici» în care, după modelul roman și moda timpului, panto-



Vase din ceramică de proveniență romană  
(piese din Muzeul raional de istorie)

farul sau fierarul ales în Sfatul Cetății, capătă pretențiosul titlu de « patrician » și « senator ». Singurul reazim și apărător al sașilor era regele, care le garanta privilegiile în schimbul apărării granițelor. Sub *umbra alarum tuarum* — la adăpostul aripilor tale — era formula obișnuită în documentele adresate regelui. Ajunși într-o țară necunoscută, primiți cu nemulțumire de către băștinași, prima grijă a fost să-și clădească adăposturi fortificate, cetăți de apărare, după chipul și asemănarea celor din regiunile pe care le-au părăsit.

Cetatea Sighișoarei a luat ființă, după cum atestă cronicarul sighișorean Georgius Kraus, în anul 1191, și cuprindea, la început, numai coroana Dealului Cetății unde, probabil, existau fortificații mai vechi. Mai târziu, în secolul al XIV-lea și al XV-lea, o dată cu consolidarea economică și mai ales o dată cu organizarea și întărirea breslelor, cetatea s-a extins luînd forma actuală.

Documentar, numele localității apare în anul 1280 sub forma de *Castrum sex*. Numele cetății apare în 1367, *Civitas de Segusvar*. Denumirea de *Sighișoara* e întâlnită în anul 1435, după ce înainte orașul fusese citat și sub denumirile de *Schespurch*, *Segusvar* ș.a.

Pînă la începutul secolului al XIV-lea viața pare să se fi scurs în relativă liniște. Doar năvala tătară din primăvara anului 1241 se va fi abătut cu mînie și jaf și asupra cetății încă neisprăvite.

Un rol important în dezvoltarea și consolidarea cetății Sighișoara l-au avut breslele meșteșugărești. Cele mai vechi statute ale breslelor din Sighișoara datează din anul 1376.

La început breslele aveau un caracter progresist și urmăreau apărarea intereselor meșteșugarilor împotriva nobilimii acaparatoare.

Sfârșitul secolului al XIV-lea și începutul secolului al XV-lea a adus breslelor o nouă obligație: apărarea cetății. Breslele mai importante aveau în grijă o porțiune din cei 930 m ai zidului de apărare a cetății cu turnul respectiv. Aveau datoria să repare, să fortifice zidul și turnul și să fie gata de apărare în orice moment. Erau înainte 14 turnuri de apărare din care azi se mai păstrează nouă. Meșterii, calfele și ucenicii breslei erau organizați militărește, cu disciplină severă: făceau exerciții încă din timp de pace și, o dată pe an, prezentau o paradă militară.

Prin anii 1431—1435, fiul lui Mircea cel Bătrîn, Vlad Dracul, cel distins cu Ordinul Dragonului de către împăratul Sigismund de Luxemburg, la curtea căruia și-a petrecut tinerețea ca ostatic a stat în «cuibul de pîndă de la Sighișoara», bătînd monedă munteană, care a circulat și în părțile Sibiului și ale Brașovului. Vlad Dracul a stăpînit în numele împăratului aceste regiuni de graniță și, în anul 1432, spun documentele, a pedepsit cu mare asprime cetatea Cohalmului (Rupea), pentru nesupunere.

Nu avem date asupra ecoului pe care răscoala de la Bobîlna din anul 1437 l-a avut asupra cetățenilor Sighișoarei, dar, de vreme ce

patriciatul săsesc s-a coalizat cu nobilimea maghiară împotriva țărănimii răsculate, însemnează că pătura conducătoare se temea nu numai de țărani romîni, ci și de țărani sași și maghiari din părțile acestea. La începutul secolului al XVI-lea, problema unirii celor puternici și bogați împotriva țărănimii exploatare, care se ridica tot mai des să-și ceară dreptul la viață, s-a pus cu acuitate. Astfel, reprezentanții nobilimii maghiare, ai patriciatului săsesc și ai păturii conducătoare a secuilor (alianța celor trei pături privilegiate a rămas cunoscută în istorie sub numele de *Unio trium nationum*) s-au întrunit la 6 februarie 1506 la Sighișoara, în Biserica din Deal, pentru a lua măsuri împotriva țărănimii. Nobilimea simțind că se apropie vîntul teribilei răscoale țărănești de la 1514 de sub conducerea lui Gheorghe Doja a încercat să-și strîngă rîndurile. Încercarea a fost zădărnice. Cetatea Sighișoarei a cunoscut în acest început de veac una din cele mai puternice răscoale din istoria sa: la 1511 populația săracă a orașului, meșteșugarii mai ales, s-au ridicat cu ură mare împotriva patricienilor și bogătașilor. «În acești ani mulți răzvrățiți umblau prin scaunele săsești, dădeau foc, ucideau, înspăimîntau», notează o

cronică anonimă, zisă schenkeriană, al cărei manuscris se află astăzi la Biblioteca raională.

În anul 1514, răscoala lui Doja a ajuns să cuprindă întreaga Transilvania. În împrejurimile Sighișoarei, conducător al răscoalei a fost fratele lui Gh. Doja, Ioan Secuiul, zis și Ioan cel Negru. Acesta a intrat în legătură cu toate păturile nemulțumite din oraș, pregătind răscoala. Într-o altă cronică anonimă, numită *Cronica din Turnul cu Ceas*, din care s-a păstrat o copie în lada breslei croitorilor se spune: «În anul 1514, Antonius Polner, primarul acestui oraș a fost omorât de plebea cea josnică care s-a dat de partea lui Ioan Secuiul. Singele lui se poate vedea și azi în casa lui Orend din piață».

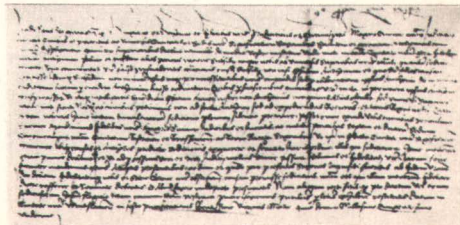
După dezastrul de la Mohaci din anul 1526, când turcii au înfrânt armata ungară, Transilvania a ajuns sub suzeranitate turcească și au început lupte intestinale între voievozii Ardealului, regii Ungariei și Habsburgi. Sighișoara, cetate de meseriași, dornici de liniște și de pace, a trebuit să-și apere cu multă diplomație independența,

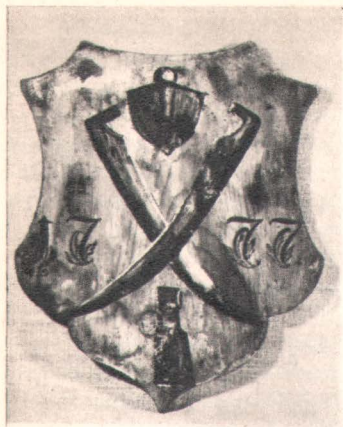
alăturându-se când unei tabere, când celelalte, după împrejurări.

Dezvoltat ca centru comercial și meșteșugăresc, orașul a întreținut de-a lungul întregului secol al XVI-lea — ca de altfel multe alte orașe din Transilvania — destul de largi legături comerciale cu Țara Românească și Moldova. Deși nu aveau voie să vîndă sau să cumpere mărfuri decît prin orașele Șelimbăr, Brașov și Bistrița, pentru ca astfel autoritățile să le poată încasa taxele vamale, mulți negustori din Țara Românească sau din Moldova ajungeau cu produsele lor la Sighișoara, de unde se întorceau cu tot felul de obiecte meșteșugărești, unelte de muncă pentru țărani ș.a.

Mihai Viteazul, în drumul său victorios care a dus la unirea pentru scurtă vreme sub domnia sa a celor trei principate romîne, — Țara

Fotocopie de pe un document în care se consemnează răscoala din 1511 a populației sărace (piesă din Muzeul raional de istorie)





Insignă a breslei fierarilor, una din primele bresle înființate în oraș (piesă din Muzeul raional de istorie)

Românească, Moldova, Transilvania — a trecut în anul 1600 prin Sighișoara, unde a lăsat ca reprezentant pe cămărașul Petre Orăș. Ca unul care se ridica împotriva turcilor și era aliat cu împăratul Rudolf al II-lea. Mihai a fost primit cu însuflețire de cetățenii Sighișoarei. « În anul 1600, — spune cronica schenkeriană — se întâmplă multe lucruri noi, că se adună ovăz, mei, pătrunjel, ouă și varză și se trimit la Alba Iulia. Voievodul Mihai ocupă Moldova, din care cauză din toate tunurile se trage de bucurie — din toate tunurile și archebuzele ».

Trei ani mai târziu, Sighișoara a fost martora altor evenimente. Ridicându-se împotriva asupririi împăratului de la Viena, secuii, conduși de Moise Secuiul, au ajuns în anul 1603, sub porțile cetății. Sighișorenii par la început mulțumiți când — așa cum precizează aceeași cronică anonimă — « Voievodul Radu (Radu Șerban, domnul Țării Românești, 1602 — 1611 n.n.) trimite din Valachia pe Raț Gheorghe cu multă oștire în ajutorul imperialilor, în Ardeal și își așază tabăra la Rîșnov. Moise Secuiul se ridică împotriva lui. Pornind de la Sighișoara, este însă pe neașteptate atacat de însuși Voievodul Radu, care între timp a venit și el din Valachia, și anume la 15 iulie. Moise Secuiul este bătut și străpuns de o sulită, tăindu-i-se capul și aducându-se la Brașov.

Cînd în anul următor, respectiv în 1604, trupele imperiale ale lui Gheorghe Basta trimise împotriva secuilor s-au reîntors și au ocupat cetatea, Sighișorenii au avut toate motivele de înemulțumire. Ocupanții s-au dovedit « pretențioși de nespus » — cum nota cronica schenkeriană — într-o vreme de mizerie și sărăcie cînd « un butoi cu vin nou costa 100 florini » și cînd « poporul sărac trebuia să procure valonilor și călăreților flamanzi alimente,



ajungînd la mare sărăcie și chiar la datorii».

În 1605, împotriva imperialilor s-a ridicat Ștefan Bocskay cu o armată de secui și turci. Împăratul a cerut din nou ajutor domnitorului Țării Romînești, Radu Șerban. Populația Sighișoarei — precizează cronică — «temîndu-se de ambele părți, se luă hotărîrea ca nici una din părți să nu fie primită ca să intre în oraș, iar aceia care încearcă să pătrundă cu forța, să fie primiți cu foc de arme».

Prin vicleșug, imperialii au intrat totuși în cetate. «Goliră în puține zile, se plînge cronicarul anonim, pînățile cu vinuri, prinseră orașenii

cu soțiile și copiii lor, le iau lucrurile, îi bat și maltratează» cu toate că «au jurat că nu vor face nimic rău în dauna locuitorilor. De fapt ei erau mai mult dușmani decît ajutor și aliat... Au făcut orașenilor mai mult necaz decît dușmanii din afara zidurilor».

O încercare nereușită de a supune cetatea a făcut-o în 1612 principele Transilvaniei Gabriel Bathory.

În 1631, dieta Transilvaniei întrunită în Biserica din Deal din Sighișoara a ales ca principe al Transilvaniei pe Gheorghe Rákóczi I care urmărind ca și predecesorul său Gabriel Bethlen, întărirea autorității puterii centrale, a căutat să

Sighișoara la 1666 (stampă de epocă)



pună capăt anarhiei feudale prin îngrădirea puterii magnaților și printr-o oarecare înțelegere față de păturile de jos.

În această perioadă s-au înregistrat importante schimbări în organizarea breslelor din oraș. Dacă la mijlocul secolului al XV-lea în statutele diverselor bresle se oglindeau preocupări pentru reglementarea raporturilor dintre membri, acum, multe articole ale acestor statute dezvăluiau teama de concurență, lupta economică și politică pe care o duceau breslele între ele. «Dacă tâmplarii din alte orașe sau târguri — se menționa în statutul

din 1643 al breslei lăcătușilor — aduc lăzi la târgul nostru și au pus pe ele broaște proaste, lăcătușii au dreptul să le rupă de pe lăzi». Contradicțiile dintre meșterii îmbogățiți și cei săraci pe de o parte și cele dintre meșteri și calfe, care sînt împiedicate prin toate mijloacele de a deveni meșteri breslași, pe de altă parte, izbucnesc uneori cu violență, slăbind treptat puterea breslelor. Cu timpul, breslele s-au închis tot mai mult într-un conservatorism reacționar, refractar oricăror forme de progres.

Astfel, de-a lungul întregului secol al XVII-lea, sighișoreni au

Cetatea Sighișoara privită dinspre strada Mihai Viteazul (gravură din anul 1857)



1987. m. 7861

trăit numeroase și importante evenimente. La acestea se adaugă foametea și molimele, mai ales ciurma — care a făcut multe ravagii în rîndurile populației, iar în 1676 puternicul incendiu, care, început în Orașul de Jos, a distrus, în numai 6 ore, trei sferturi din oraș.

Ultimul asediu puternic al cetății a avut loc în anul 1704, cu ocazia răscoalei curuților împotriva stăpînirii habsburgice, răscoală la care au luat parte mase largi populare din multe centre ale Transilvaniei și Ungariei. În toiul luptelor din Sighișoara a luat foc turnul și acoperișul Bisericii din Deal, clopotele s-au topit și s-au năruit făcînd să țîșnească o mare de scînteii, ce a acoperit întreaga cetate.

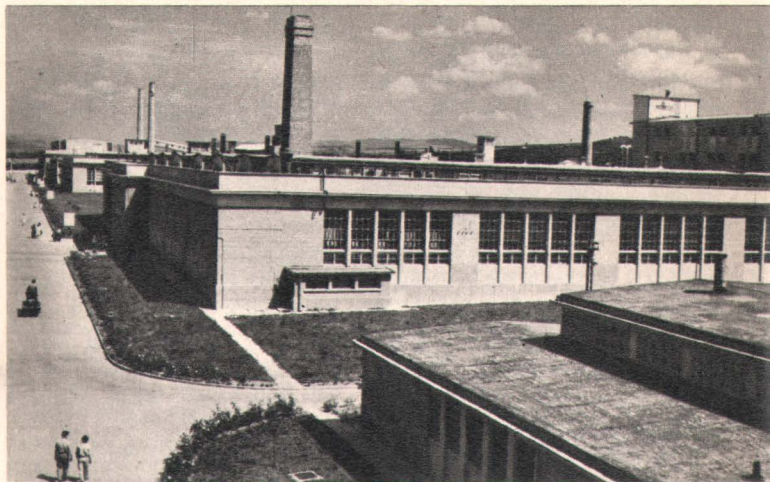
Secolul al XVIII-lea a marcat o creștere în amploarea luptelor revoluționare ale iobagilor împotriva nobilimii. În anul 1784 zvonurile răscoalei conduse de Horea, Cloșca și Crișan au ajuns și pe Tîrnave. Starea de spirit a iobagilor și a maierilor de pe moșiile patricienilor și nobililor din Sighișoara acelor vremuri reiese dintr-un document datat 1784 « luna lui august, zile nouă », și scris de popa Stan din Albești. În acest document popa Stan expune motivele care l-au dus la « crima » de a fi ridicat și condus țărani iobagi la luptă.

Iobagii de pe moșia grofului Haller din Albești preferau să intre în armata împărătească, decît să mai robească pe moșia grofului. În numele lor vorbește popa Stan: « . . . că mai bine vom sluji pe împăratu decît pe domnu, că noi nu mai putem birui cu slujbele și cu minăturile domnilor și cu bătăile deregătorilor și ale prefătușului care ne bat în toate zilele că au bătut și pe Ionu Cătana și Ionu Cînde, aceia doi din bătaie s-au murit și le-au rămas copii săraci și pe noi pe mulți ne-au bătut de ne-au schilăvit . . . »

După răscoala lui Horea, Cloșca și Crișan frămîntările social politice din Sighișoara și din împrejurimi s-au liniștit pentru un timp. De abia revoluția burghezo-democratică din 1848 a zguduit vechea cetate, datorită puternicei înclăștări de pe cîmpia Tîrnavei, la Albești, în imediata vecinătate a orașului. Lupta decisivă din 31 iulie 1849 a adus victoria trupelor imperiale asupra revoluționarilor.

Ultimii ani ai secolului al XIX-lea și primul deceniu al secolului al XX-lea au înregistrat și la Sighișoara înființarea unor întreprinderi industriale, o sporire a numărului de muncitori și odată cu aceasta începutul luptei organizate a proletarietului.





Exterior al Complexului de faianță și sticlă



La începutul anului 1906, sub conducerea brutarului Knaller din Brașov și a zidarului Henning Mihai din localitate, s-au pus bazele organizației Partidului Social-Democrat din Sighișoara. În numărul din 28 ianuarie 1906, un ziar local scria: « Nu este pentru prima dată că sămînța social-democrată încolțește pe pămîntul orașului nostru, căci precum ne putem aduce aminte, încă în vara anului 1898, conducătorul muncitorilor Knaller

Într-o secție a Complexului de faianță și sticlă

din Braşov, a încercat să organizeze elementele muncitoreşti din localitate în sens social-democrat». Exprimînd interesele claselor conducătoare şi ale patronilor, ziarul cerea luarea celor mai drastice măsuri mergînd pînă la «înăbuşirea în germene» a tinerei organizaţii politice a proletariatului sîghişorean. Acelaşi ziar nota, cîteva luni mai tîrziu, într-un articol publicat în legătură cu sărbătorirea zilei de 1 Mai: «Nou în acest tablou a fost ...grupul socialiştilor împodobiţi cu cocarde roşii».

La 30 septembrie 1906, la Sighişoara a avut loc o grevă a muncitorilor pantofari şi cizmari « deoarece

meşterii au refuzat sporirea salariilor» — cum explica ziarul. Ca şi cu alte prilejuri atît greva cît şi demonstraţia care a urmat după acceptarea revendicărilor a cuprins pe toţi muncitorii din branşa respectivă, indiferent de naţionalitate. Ziarul local, menţionînd că muncitorii s-au adunat la sediul organizaţiei «îmbrăcaţi în cămăşi albe şi cu cravate roşii» şi «coloana demonstranţilor s-a mişcat pe străzile altădată paşnice ale oraşului», scria cu multă ipocrizie: «Pe viitor e recomandabilă mai multă linişte şi demnitate aşa cum i se cuvine clasei muncitoare la astfel de ocazii, căci gălăgia făcută prin strigăte

Blocuri noi pe str. Anton Pan



neîntrerupte « Trăiască drapelul roșu », « Trăiască muncitorii » și celelalte, au fost câteodată asurzitoare și trecătorii, în deosebi doamnele, care n-au știut despre ce este vorba, s-au dat la o parte, ferindu-se de coloană cu sfială și teamă ».

Dacă în « liniștita » epocă de după anul 1900, lupta muncitorimii din oraș s-a prezentat în această formă, e ușor de înțeles că, între cele două războaie mondiale, când s-a intensificat exploatarea maselor populare, ea a căpătat conture mai ascuțite, concretizându-se printr-o serie de acțiuni inițiate de Partidul Comunist din România. După primul război mondial coloratura atmosferei sociale a început să se schimbe. În viața vechiului burg, cu urmele severului și ruginitului regim imperial, au intervenit elemente noi, mai ales ca urmare a înființării câtorva noi unități industriale.

Aspectul patriarhal al orașului în care prea puține construcții noi au putut să aducă nota unor înnoiri, a creat în perioada dintre cele două războaie o atmosferă de calm aparent. Din acest motiv Sighișoara i-a atras cu deosebire pe vizitatorii dornici de liniște și de frumos peisaj cu patină veche. Urmele lăsate de succesiunea veacurilor pe zidurile cetății i-a

îndemnat să facă lungi popasuri la Sighișoara, în special pe pictori și graficieni. De altfel multe opere de valoare aflate azi în diverse muzee ale țării sînt inspirate de peisajul sighișorean.

Ca și în alte orașe ale țării, eliberarea de sub jugul fascist a adus și la Sighișoara suflul unor prefaceri care, fără a altera farmecul de altădată al orașului, i-au îmbogățit imaginile, i-au întinerit și înfrumusețat aspectul general.

Orașul a cărui populație a crescut de la 13.000 de locuitori în anul 1930, la 24.000 în 1963, și-a lărgit în primul rînd profilul industrial. Micile întreprinderi din trecut și-au modernizat utilajul, pe harta orașului au apărut noi unități industriale. *Complexul de faianță și sticlă* — una din cele mai moderne întreprinderi de acest gen din țară, construită în ultimii ani, constituie un obiectiv de mare interes pentru orice vizitator de azi al orașului. *Fabrica de utilaje pentru industria ușoară Nicovala* și-a mărit mult capacitatea de producție, numărul de muncitori crescînd de la 84 în anul 1938, la 400 în 1964. *Țesătoriile 6 Martie* extinzîndu-și profilul și-au sporit numărul angajaților de la 500 în 1938 la 1600 în 1964.

Producția globală industrială a orașului a crescut față de anul 1938

de peste 7 ori. Ritmul vertiginos de dezvoltare a producției îl indică grăitor faptul că numai față de anul 1961, producția globală a crescut în anul 1963 cu 99,4%. În ansamblul sectorului industrial din oraș, productivitatea muncii a crescut în anul 1963 față de anul 1961 cu peste 33%.

Aceste câteva cifre atestă că Sighișoara, târgul patriarhal de altădată, ține pas cu ritmul tot mai intens de dezvoltare economică a întregii țări. Nu puține schimbări s-au înregistrat în anii ce s-au scurs de la eliberare și în aspectul urbanistic al Sighișoarei. În orașul de jos, pe străzile Anton Pan, Andrei Mureșanu și altele, au fost ridicate frumoase blocuri de locuințe, edificii social-culturale ș.a.

Dacă nota specifică a Sighișoarei nu este dată de elementul industrial, dezvoltarea urbanistică

a orașului capătă de la an la an mai mare amploare. Un colectiv de arhitecți a pus la punct nu de mult planul de sistematizare a orașului, o adevărată operă de artă, care va deveni realitate pînă în anul 1980. Printre altele, acest plan prevede construirea a trei noi cartiere cu blocuri cuprinzînd 8670 apartamente care vor forma Orașul nou. Menținînd vechea cetate cu farmecul ei arhaic, planul prevede modernizarea Orașului de jos. Vor fi clădite aici încă 3670 apartamente, un hotel, un teatru, o casă de cultură, mai multe cinematografe, creșe, grădinițe, școli ș.a.m.d.

Stînd în cumpăna dintre un trecut de secole — trecut nespus de întunecat și zbuciumat și un viitor care-i va deschide perspective luminoase — Sighișoara de azi își oferă cu dărnicie vizitatorilor farmecul și grația.

## SĂ NE PLIMBĂM PRIN ORAȘ

Sighișoara nu prezintă dificultăți vizitatorului străin. Avînd ca bază vechea cetate medievală, Orașul de jos coboară de pe dealul cetății, casele răspîndindu-se la poalele celor patru dealuri din jur.

Apropiindu-se cu trenul de Sighișoara, de la distanță încă, turistul e impresionat de o priveliște de un mare pitoresc. Imaginea cetății, mai ales în jocul de lumini al unei zile însorite, impresionează puternic, sugerînd o atmosferă de basm medieval. Pentru călătorul venit pe

șoseaua națională — dinspre București sau dinspre Mediaș — căsuțele cochete, cu pereții vopsiți în culori pastelate și cu porți masive din lemn în fața curților sînt cele care dau cea dintîi imagine a specificului urbanistic.

### DE LA GARĂ SPRE PODUL DE LEMN

De-abia ieșit din gară, străbătînd strada Gării, străjuită de castani bătrîni, călătorul ajunge în cîteva minute la Tîrnava. Încă de aici, de la intrarea în oraș, elementul caracteristic Sighișoarei — împletirea amprenteii medievale cu nota specifică epocii moderne — reține atenția; cîtorva vechi clădiri ridicate cu secole în urmă le stau alături mici căsuțe apărute pe harta orașului la începutul secolului nostru. Rîul Tîrnava poate fi trecut fie direct, peste un pod masiv de beton, expresie a civilizației zilelor noastre, fie, ceva mai sus, pe stînga, peste un pod de lemn acoperit, rămășiță a unui trecut îndepărtat.

Să mergem spre stînga, pe drumul care duce la podul de lemn.

Pe podul de peste Tîrnava spre centrul orașului





Aleea care ne apare în față străbate un scuar în spatele căruia se află *strandul* popular. În centrul parculu-  
leului, pe str. 6 Martie, atrage atenția un monument singularic. E bustul lui *Ilarie Chendi*. Critic literar judicios și incisiv, I. Chendi (1874—1913) a fost, alături de alt ardelean, St. O. Iosif, unul din colaboratorii activi ai revistei *Semănătorul* ce apărea la București. Între 1901—1910, împreună cu Alex. Vlahuță conduce revista *Viața literară*. I. Chendi a urmat liceul german din Sighișoara și localnicii i-au immortalizat memoria prin acest bust și printr-o placă comemorativă așezată pe casa unde a locuit, la 1890, în str. N. Bălcescu nr. 3.

Peste drum, în fața catedralei ortodoxe, într-un alt parc — Sighișoara e și orașul parcurilor și al spațiilor verzi — se află un alt bust — al lui *Zaharia Boiu*, primul absolvent român al liceului german din localitate. Orator de seamă, om de largă cultură, Zaharia Boiu a tradus, între altele, opera *Nathan înțeleptul* de Lessing și *Confesiunile* lui Augustin. O atenție deosebită a dat Zaharia Boiu școlii căreia i-a consacrat cea mai mare parte din timpul și activitatea sa. Prin manualele sale școlare *Abetedarul* (1862) și *Carte de cetire pentru școlile populare române* (1865) — Boiu transformă vechiul învățământ clerical într-o școală cu caracter practic care să pregătească elevii

pentru viață. În decurs de 24 de ani, *Abetedarul* său se tipărește în 14 ediții pînă cînd, în 1886, cenzura statului austro-ungar interzice retipărirea manualelor sale. Sub titlul de *Manuducere*, Boiu tipărește îndrumări metodice pentru învățători în care condamnă exagerările școlii latiniste și introduce metoda intuitivă și metoda sunetară — fonetică — în predarea limbii române. Institutorul Ion Creangă — marele nostru povestitor — folosește peste munți, în Moldova, manualele lui Zaharia Boiu, iar *Povățuitorul* său metodic este orientat după *Manuducerea* lui Z. Boiu.

Continuîndu-ne drumul pe lângă uzina electrică și una din școlile orașului, ajungem la podul de lemn acoperit. În vremuri vechi, localnicii l-au numit *podul Mamut* pentru că, la scara construcțiilor din acea vreme, li se părea enorm, asemenea unui antideluvian mamut. E o construcție unică în acest gen în țară, demn obiect de studiu pentru specialiști, reconstruit în anul 1874.

Dar înainte de a merge mai departe spre centrul orașului, călătorul dornic să cunoască una din cele mai importante unități ale industriei sighișorene va coti, după trecerea podului de lemn, la stînga, pe șoseaua Mihai Viteazul. Această șosea constituie poarta de intrare în oraș pentru vizitatorul venit dinspre Brașov cu autovehicul. După ce lasă în urmă pe

partea dreaptă a șoselei, *stadionul « I Mai »*, turistul ajunge în câteva minute la marele *Complex de faianță și sticlă*.

Produsele acestui complex industrial și-au făcut renume nu numai în țară, dar și peste hotare. Fabrica de sticlă a complexului impresionează îndeosebi prin înaltul grad de automatizare. Aici mașini enorme, supravegheate de câte un tânăr ce pare pitic pe lângă ele, produc în 24 de ore între 45—60 mii bucăți de sticlă pentru ambalaj, de diverse forme și mărimi. În secțiunile de creație și de decor ale complexului se dă o mare atenție preocupării pentru îmbinarea utilului cu frumosul.

Alături, pe aceeași stradă, se află *clubul* complexului industrial.

#### DE LA PODUL DE LEMN, PE ARTERA PRINCIPALĂ SPRE CENTRU

După ce trecem prin fața cinematografului *Lumina* ajungem la artera principală a Orașului de jos, str. Republicii. Ochiului neprevenit îi apare și aici originala împletire a vestigiilor trecutului cu realizările moderne. Clădiri impozante, cu ferestre largi, luminoase și siluete zvelte, sînt aliniate unor clădiri vetuste cu un colorit specific și variat în ocră, roz, verzui, gri sau albastru, cu o arhitectonică variată și curioasă pe care și-a

pus pecetea gustul mereu schimbător al veacurilor, cu resturi de contraforturi și cu geamuri înguste în dosul cărora au stat altădată apărătorii vechii cetăți. Pe partea stîngă a străzii, o poartă de lemn ce trece neobservată ascunde trecătorului priveliștea frumoasei grădini în care se află *Casa pionierilor*. Busturi ale marilor personalități culturale din trecutul țării — N. Gri-gorescu, M. Eminescu, I. L. Caragiale, George Enescu — împodobesc aleea ce duce spre acest lăcaș de cultură al celor mici.

După oboseala drumului, *hotelul Central*, agreabil și primitiv, cu elegantul restaurant de la parter și cu cocheta grădină de vară, de alături, cu specialități culinare și vestite vinuri de Tîrnava — oferă odihnă și recreație.

În vremuri vechi, pe locul unde e azi hotelul, se afla o « ospătărie domnească » unde trăgeau, în zilele de tîrg, negustorii veniți din alte părți. În față, pe locul unde e azi Școala medie nr. 1 curgea pîrîul Șaeșului care se vărsa în Tîrnava mai jos de podul « Mamut ».

Mergînd mai departe trecem pe lângă clădirea unde se află oficiul de telefoane, traversăm str. G-ral Grigorescu pe care se află clădirea *Bibliotecii raionale* și ajungem în Piața Lenin la *Sfatul popular al orașului*. Pe locul unde e azi clădirea Sfatului popular orașenesc se afla altădată casa lui Orend — pomenit de cronicarii cetății



Casa pionierilor. În stînga, bustul lui I. L. Caragiale

în împrejurări deosebit de tragice. În anul 1514 aici a fost ucis primarul oraşului, Antonius Polner de către poporul revoltat, condus de fratele lui Gheorghe Doja, Ioan cel Negru. După aproape un secol, în anul 1601, senatorul Jakob Schwarz ajunge într-o situaţie similară. Se spune că acest Jakob Schwarz era deosebit de bogat şi de fudul. Cică şi-ar fi îmbrăcat în aur pînă şi coarnele boilor săi. Urmărind cîştiguri mari şi dovădind o totală lipsă de patriotism, trădează cetatea şi o deschide secuilor care o asediaseră. Cuceritorii jefuiesc cetatea şi ucid populaţia nevinovată. Poporul cere pedepsirea vinovatului şi nu mai aşteaptă judecata. Îl bat şi-l sîngerează. Senatorul fuge din cetate şi se ascunde în casa lui Orend, într-o cămăruţă dosnică. Urma mîinii sale însîngerate s-a văzut

mulţi ani — notează cronicarul — pe tencuiala zidului. Următorii sparg uşa şi senatorul reuşeşte să se refugieze pe acoperiş unde se ascunde într-un jgheab de scurgere. « Fu însă descoperit şi aruncat jos în stradă, încît a pierit jalnic zdrobit », notează cronică schenkeriană, scuipat, călcat în picioare, terciuit de furia mulţimii care a îndurat atîta mizerie şi suferinţă din cauza lăcomiei şi dorinţei sale de a se îmbogăţi şi mai mult.

În curtea Sfatului Popular al oraşului se află sala de spectacole « Mihail Eminescu », dispunînd de 540 de locuri şi unde au loc reprezentaţii teatrale şi diverse manifestări artistice susţinute de

Clădirea Sfatului popular orăşenesc





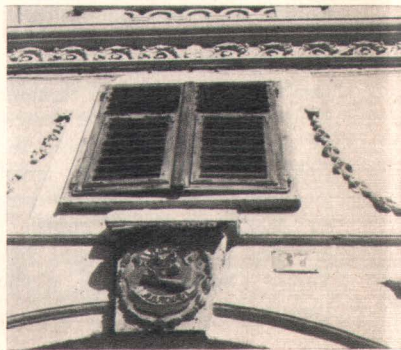
Turnul Cositorarilor (sec. XIV) în ansamblul construcțiilor din jur

tantinopol tributul anual cerut de turci. Pentru asemenea merite a fost înnobilit. O legendă spune că în această clădire, în camera de deasupra porții cu blazon, el ar fi avut un harem. Acest fapt nu este consemnat însă nicăieri. În matricola bisericii evanghelice

din anul 1703, anul decapitării lui Schuller von Rosenthal, este notat că a fost botezată acolo «una ancila» — o femeie de serviciu — de neam turc, în etate de 15 ani, aflătoare în casa lui Rosenthal.

De asemenea se pare că senatorii și patricienii burgului au strâns destulă ură împotriva lui — mai ales când a ajuns primar al orașului — din cauza soțiilor și fiicelor lor. Pe lângă toate acestea a falsificat și bani. Pînă la urmă a fost adus în fața judecății, acuzat de abuz de putere, viol și falsificare de bani și condamnat la moarte. Călăul Müllo primește un florin pentru că, în fața mănăstirii, (unde e azi clădirea Sfatului raional) îi taie capul.

Blazonul nobiliar de la intrarea în casa fostului primar Rosenthal (sec. XVII) din piața Lenin



## DE LA POȘTĂ SPRE CETATE

Trecem pe lângă parc, avînd în stînga un șir de case bătrîne cu fațade specifice vechilor orașe transilvănene. Urcăm pe strada I. L. Caragiale, altă dată strada prăvăliilor cu produse alimentare și mărunțișuri casnice. Prima boltă ce ne apare în față, de sub clădirea în care se află *Casa de cultură*, ține azi locul primei porți de acces în cetate. Intrat în curtea de acces a cetății, te surprinde puternic masa grea a *Turnului cu Ceas*. Deformat de perspectivă, turnul copleșește prin marea lui. La stînga, *coridorul acoperit*, «al femeilor bătrîne», construit din lemn mult mai tîrziu decît Turnul cu ceas (la 1844) pentru a ușura circulația în timpul iernii, se încheia cu sala corpului de gardă al mercenarilor care păzeau intrarea. A doua poartă a turnului de care ne apropiem, impune prin masivitate și forță. În sfîrșit, o a treia poartă boltită, străbate turnul. Altădată era închisă cu un grilaj ce se ridica vertical. În felul acesta se căuta o cît mai temeinică securitate a intrării în cetate. Sub turn, pe stînga, într-o cămăruță în zid, erau închiși condamnații la moarte pentru a-și aștepta momentul execuției. Întregul ansamblu sugerează puternic și izbitor evul mediu.

Construit probabil în secolul al XIV-lea, Turnul cu Ceas a servit ca sediu al sfatului comunal (Rathaus) pînă în secolul al XVI-lea, cînd sfatul s-a mutat în clădirea fostei mănăstiri dominicane. În 1601 globul de pe acoperișul turnului a căzut. Distrus în bună parte de incendiul din oraș la 1676, Turnul cu ceas este refăcut în anul următor de meșteri vestiți ca Veit Gruber din Tirol, Filip Bonge din Salzburg și dulgherul Valentin. În 1775 și 1804 e reparat. Înalt de 64 metri, Turnul cu Ceas domină aproape întregul oraș. Spre deosebire de restul turnurilor, acesta nu era al unei bresle. Aici era «casa sfatului» — sediul autorității publice. Cele 4 turnulețe auxiliare care înconjură turnul

Pe str. I. L. Caragiale spre Turnul cu Ceas (sec. XIV)





principal, indică dreptul orașului de a pronunța pedeapsa capitală. Turnul a avut și rol de a servi ca turn de apărare. Forma lui actuală nu poate fi departe de cea din 1677. Existența ceasului din turn e pomenită documentar în anul 1648 când meșterul Iohann Kirschel îi adaugă și figurinele sculptate — pentru fiecare zi a săptămânii, o altă figurină: luni — Luna; marți — Marte; miercuri — Mercur; joi — Jupiter; vineri — Venus; sâmbătă — Saturn; duminică — Soarele.

La miezul nopții, când meșterul căldărar din Turn marchează prin patru lovituri de ciocan cele patru sferturi de oră ce-au trecut, iar mecanismul orologiului anunță sonor, prin douăsprezece lovituri, sfârșitul unei zile calendaristice și începutul alteia — acoperișul turnului se luminează puternic și figurina ce reprezenta ziua trecută alunecă lin în umbră, apărînd figurina zilei ce începe acum.

În *Turnul cu Ceas* e adăpostit interesantul *Muzeu raional de istorie* care datează din 1898—1899. Vizitarea lui dă o imagine a evoluției și a specificului societății locale din timpuri îndepărtate și pînă azi.

Prima sală a muzeului, cu obiecte arheologice, vorbește despre



Figurine simbolizînd zilele săptămînii din Turnul cu ceas (sculptate în 1648)

epoci îndepărtate, despre civilizații apuse. Pe lîngă obiecte comune și altor muzee, atrag atenția cîteva specifice acestui muzeu. Astfel e o vatră de jertfe din epoca bronzului mijlociu, mileniul I î.e.n., găsită pe Dealul Turcului, din ceramică arsă, în mijlocul căreia se așeza un vas de bronz pentru jertfe. În jurul spațiului unde era așezat vasul se văd 13 spirale și 52 zimți — ceea ce duce la concluzia că această vatră ornamentală servea și de calendar; 13 spirale — 13 luni a 28 de zile; cei 52 de zimți ar semnifica

Coridorul acoperit al « femeilor bătrîne » din curtea de acces în cetate prin Turnul cu Ceas



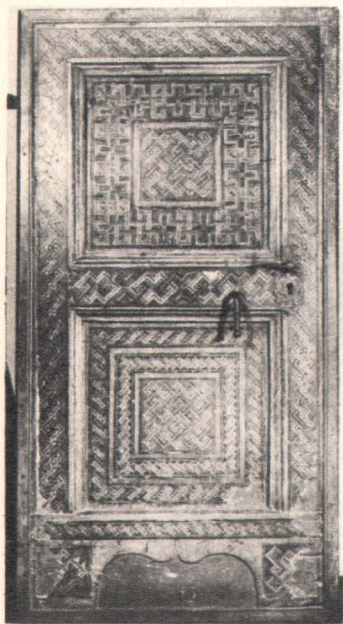
52 de săptămîni, anul fiind socotit de 364 de zile.

Deosebit de interesante sînt vasele dacice, unele unice în țară și care au atras atenția marelui istoric Vasile Pîrvan. Prezența romanilor în această localitate e atestată prin cărămizi și țigle, rămășițe ale vechiului *Castrum Sex*, care poartă inscripția Legiunii a XIII-a — *Gemina*, *Cohorta I-a Ubiorum*.

După presupunerile istoricilor, soldații acestei cohorte erau originari din Germania occidentală.

Un altar de piatră închinat zeului Mithras, din aceeași perioadă, vădește penetrarea religiilor orientale în această regiune, în epoca romană. O inscripție din secolul al IV-lea, cu textul *Ego Zenovius votum posuit* — Eu Zenovius mi-am îndeplinit făgăduința — atestă pre-

Muzeul raional de istorie. Ușă sculptată aparținînd unei case din secolul al XVI-lea



Muzeul raional de istorie. Produse de podoabă lucrate de meșteri din breasla giuvaergiilor





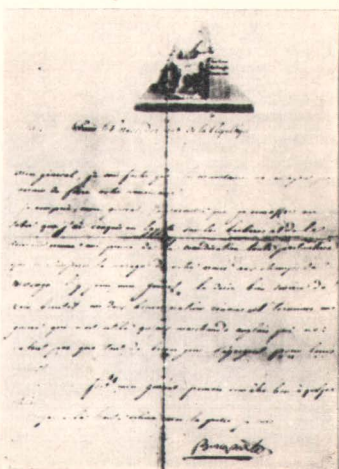
Muzeul raional de istorie. Vas de băuturi produs de meșteșugari din breasla cositorarilor (sec. XVII)

zența populației romane în această regiune mult timp după ce împăratul Aurelian a părăsit Dacia, retrăgînd armata și administrația romană în anul 271.

Sala a doua și sala a treia expun obiecte din perioada formării poporului român și a colonizării sașilor în această regiune. O fotocopie a unei pagini din *Gesta Hungarorum* amintește de formațiile politice ale lui Menumorut, Glad și Gelu, existente pe teritoriul Ardealului la venirea ungarilor. Documente din timpul regelui Geza al II-lea, vorbesc despre colonizarea regiunii cu sași între anii 1141–1161, iar fotocopia de pe diploma regelui Andrei, din 1224, confirmă privilegiile acordate sașilor.

O altă diplomă din anul 1231, a regelui Bela, menționează înnoobilirea unor cavaleri sași « fiii lui Ioan Latinul » cărora li se scutesc de impozit satele din jurul Sighișoarei, Albești și Șapartoc (Albae Ecclesiae și Sorpotoc).

Muzeul raional de istorie. Copie de pe scrisoarea prin care Napoleon Bonaparte trimite un dar generalului sighișorean Melas



gradul de general maior. După ce luptă câțiva ani în Țările de Jos împotriva Franței revoluționare, în anul 1799 primește comanda supremă a trupelor austriece din Italia. După ce armata rusă comandată de generalul Suvorov se retrage, Melas rămîne singur împotriva trupelor franceze, reușind să nimicească roadele victoriilor lui Napoleon din anii 1796—1797. Cucerește Milanul din mîinile generalului Moreau și are succese răsunătoare distrugînd armata franceză la Cassano și Novi.

Napoleon, ajuns consul al Republicii Franceze, intervine pentru a lichida un război de uzură. Pe neașteptate trece Alpii și ajunge cu 20.000 de soldați și 15 tunuri pe cîmpia localității Marengo în fața armatei de 30.000 soldați și 100 de tunuri, condusă de generalul Melas. Pentru Napoleon aceasta era o luptă hotărîtoare pentru că atît partidul burbon cît și iacobinii așteptau un moment favorabil pentru a înlătura pe acest indezirabil corsican. Pentru Melas a fost ultima sa mare bătălie. Bonaparte avea 31 de ani; Melas 71; Melas — un general încercat și cu experiență; — Napoleon — un geniu al războiului. Lupta începe de dimineață, și, la orele 3 după amiază, Melas are convin-

gerea că a învins. Un curier e trimis la Viena cu îmbucurătoarea veste. Napoleon se retrage, dar nu se socotește învins. La orele 5 după masă — în sfîrșit! — sosește regimentul de cavalerie comandat de generalul Desaix. Napoleon contraatacă cu furie și austriecii, care se pregăteau pentru odihnă și masă, sînt decimați. Seara, Melas, rănit la picior, trimite un nou curier la Viena și anunță dezastrul. În scurt timp lui Melas i se ia comanda, e trecut în retragere și moare în 1806, în Boemia, într-un orașel de pe Elba, uitat și fără glorie.

La 20 iunie 1800, îndată după victoria asupra armatei lui Melas, Bonaparte trimite acestuia o amabilă scrisoare, prin care, ca dovadă de deosebită considerație «inspirată de curajul armatei dvs. pe cîmpiile de la Marengo» îi trimite în dar o sabie a sa capturată în cursul campaniei din Egipt.

Cercetătorul pasionat de trecut găsește în muzeu felurite documente, multe inedite, din care poate afla amănunte despre viața breslelor, obiceiuri și tradiții ale vremii, aspecte ale realităților sociale. Ceea ce constituie o notă aparte a acestui muzeu e faptul că atmosfera epocii, concretizată prin obiecte și documente, e potențată de

« Casa cu cerb » din Piața Petofi. În fund Turnul cu Ceas





Case vechi pe strada Cuza Vodă

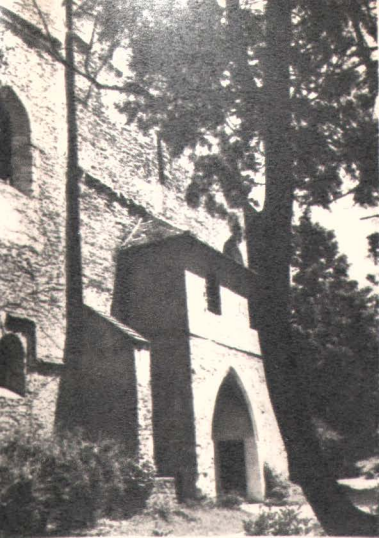
Scara acoperită care urcă spre Biserica din Deal (construită în 1642)



prezența acestora în *Turnul cu Ceas*, sau, cum i se mai spune, *Turnul Porții* — care, el însuși, este un obiect de muzeu.

Urcînd mai sus, sub acoperișul turnului, se poate vedea mecanismul arhaic al ceasului din turn. Deasupra ceasului, de pe parapetul galeriei exterioare ce înconjoară turnul, te surprinde o tăbliță cu indicații că pînă la polul nord sînt 3.975 km. iar pînă la polul sud, 14.025 km., și cu săgeți indicatoare în direcția celor mai apropiate orașe. De aici se deschide una din cele mai frumoase priveliști panoramice ale orașului.

Chiar în dreapta Turnului cu Ceas, din care ieșim după ce am vizitat interesantul muzeu al Sighișoarei se zărește *Biserica Mănăstirii* situată în piața Maior Isakov. Pe vremuri biserica făcea corp comun cu o mănăstire a dominicanilor, astăzi dispărută. Biserica, modestă ca înfățișare externă, a fost zidită probabil în a doua jumătate a secolului al XIII-lea, dar a suferit repetate transformări și completări, ultimele în 1894 și 1929. Dintre obiectele vechi și cu o valoare istorică și artistică, merită atenție o cristelniță de bronz, turnată în anul 1440, un toc de ușă din piatră, sculptat în anul 1570 — în stilul Renașterii, zidit în peretele din nord, altarul în stil baroc din jurul anului 1680 și 35 de covoare orientale, majoritatea din secolul al XVII-lea, care

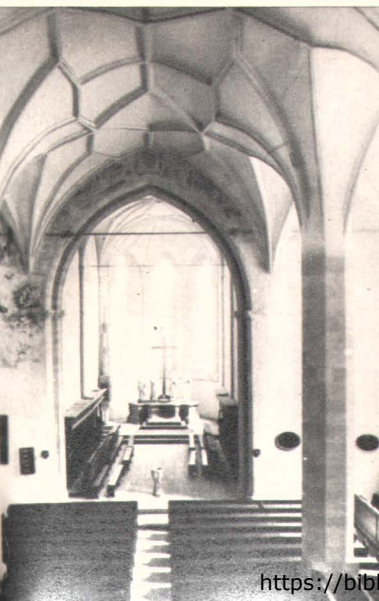


Biserica din Deal (secolul XIV). Portalul sudic

împodobeau stranele breslelor. Lîngă biserica Mănăstirii — pe str. Maior Isakov — se află impozanta clădire, datînd din 1886—1888, unde-și are azi sediul *Sfatul popular al raionului Sighișoara*. În apropierea Bisericii Mănăstirii poate fi văzut unul din cele mai masive turnuri ale cetății: *Turnul Fierarilor*, construit pe un plan dreptunghiular în 1631.

Ansamblul orașului de sus e grupat de-a lungul a două străzi principale: strada Tîmplarilor, prelungită spre sud-vest cu strada Ion Creangă, și strada Cuza Vodă, prelungită peste piața Petöfi cu strada Oituz. Avînd în centru piața Petöfi și fiind bine conturată de zidul înconjurător, vechea cetate permite o orientare simplă.

Mergînd de la Turnul cu Ceas spre centrul cetății, ajungem în mica piață Petöfi, vechiul centru comercial și social-obștesc al cetății. Piața, aproape pătrată, e înconjurată de o serie de case în care locuiau în trecut familiile nobililor orașului. În forma actuală, aceste case datează din secolul al XVIII-lea, unele chiar de la sfîrșitul secolului al XVII-lea. În această piață puteau fi desfăcute numai mărfurile produse de breslele frun-



Biserica din Deal. Interior



Turnul Frînghierilor (sec. XIV)

tașe ale cetății. Tot aici se găsea o tribună pentru adunările publice unde se judecau, în fața obștei, procesele celor ce urmau să fie condamnați la moarte. Alături era «stîlpul infamiei» — un stîlp de piatră cu inele de fier de care era legat condamnatul. Prin piața Petöfi trece traseul de circulație cel mai important al cetății și anume cel transversal, care leagă poarta principală de sub Turnul cu Ceas cu intrarea carosabilă de sub Turnul Croitorilor.

În piața Petöfi nr. 4, la ieșirea din Cetate spre Turnul Croitorilor, funcționează *Secția de istorie modernă și contemporană a Muzeului raional de istorie*. Față de relicvele, interesante desigur, dar

Turnul și bastionul Măcelarilor (sec. XVI)



## Turnul Cojocarilor

care vorbesc de epoci frământate aflate în Turnul cu Ceas, exponatele de aici arată realizările remarcabile săvârșite în orașul și raionul Sighișoara în anii de după Eliberare. Datele privitoare la dezvoltarea economiei, culturii și artei impun prin ele însele, subliniind saltul calitativ de la vechi la nou.

Din piața Petöfi se deschide strada Cuza Vodă. La nr. 1 al acestei străzi poate fi văzută una din vechile case care și-a păstrat bine forma inițială. Este vestita «Casă cu cerb» care își datorează numele unui cap de cerb fixat pe colțul clădirii, la întretărirea Pieții Petöfi cu str. Cuza Vodă. La nr. 10 se află o casă unde a locuit mulți ani scriitorul N. D. Cocea. (1880—1949) După primul război mondial, în Sighișoara și-a găsit loc de refugiu N. D. Cocea, talentatul scriitor și publicist, luptător neobosit pentru idealurile de libertate și progres ale poporului. Cunoscând bine mișcarea muncitorească din oraș, N. D. Cocea a știut să activeze organizațiile locale țale proletariatului. El ținea adesea consfătuiri restrânse cu care prilej expunea

Turnul Croitorilor (sec. XIV)





Turnul Cizmarilor (sec. XIV — sec. XV)

comentarii asupra evenimentelor politice. În perioada celui de-al doilea război mondial, el și-a intensificat activitatea, ținând trează încrederea maselor în victoria asupra fascismului.

La capătul străzii Cuza Vodă, începe drumul spre Dealul școlii. Dealul poate fi urcat fie pe o stra-

delă care suie în pantă lină, fie printr-un coridor care pare ciudat și anacronic. Este o *scară acoperită*, numărând 175 de trepte, construită încă în 1642 de către primarul Eisenburger din donațiile benevole ale cetățenilor și mai ales ale unui meșter breslaș, care, notează cronică schenkeriană, «pilduitor a contribuit cu 50 de florini». La capătul urcușului — de-a lungul căruia pe dreapta străjuiește o porțiune a zidului cetății — se află *clădirea vechii Școli din Deal* construită în 1607—1608, și supraetajată în 1901, când a căpătat și noua fațadă. Alături, o anexă a clădirii principale poartă inscripția *Schola Seminarium Reipublicae* (Școală-seminar a Republicii) și anul 1619. Inscripția indică un tip de școală de grad secundar, cu limba de predare latină, specifică învățămîntului medieval.

În apropierea școlii ne aflăm în fața celui mai important monument arhitectonic al orașului: *Biserica din Deal*. Aparține aceleiași școli de arhitectură gotică ca și Biserica Neagră din Brașov. Începută în anul 1345, avînd, se presupune, la bază o capelă romanică de pe la anul 1200, construcția bisericii — care a servit și ca fort de apărare — a suferit de-a lungul secolelor mai multe transformări. Ea a avut de suferit și de pe urma vitregiilor naturii. În 1597 de pildă, o furtună i-a scos acoperișul.



Exteriorul, puțin decorat, are patru din contraforți împodobiți cu statuete din piatră sub baldachine, datînd din secolul al XIV-lea și care au o deosebită valoare artistică.

Din interiorul bisericii, demne de atenție sînt cîteva plăci de morminte între care una din anul 1640 și alta din 1647, cu mare artă sculptate de vestitul sculptor Elias Nicolai; cîteva din steagurile vechilor bresle, amvonul în stil gotic, construit în 1480, strana mare din cor care datează de la începutul secolului al XVI-lea, un aghiasmatar gotic și figurile sculptate din lemn, impozante, de pe altar, lucrate în stil baroc, a căror vechime nu se cunoaște — probabil din secolul al XVII-lea. Impresionează mai ales vizitarea criptei de sub corul bisericii, unde era înmormîntată protipendada orașului și unde se poate vedea — alături de craniile tăcute și pline de taină, o mîna care, prin cine știe ce capriciu al naturii, a rămas neatinsă, perfect mumificată.

În dreapta Bisericii din Deal e *Turnul Frînghierilor* clădit pe crenelurile vechiului zid al cetății, creneluri vizibile și azi la subsol. El are forma pătrată.

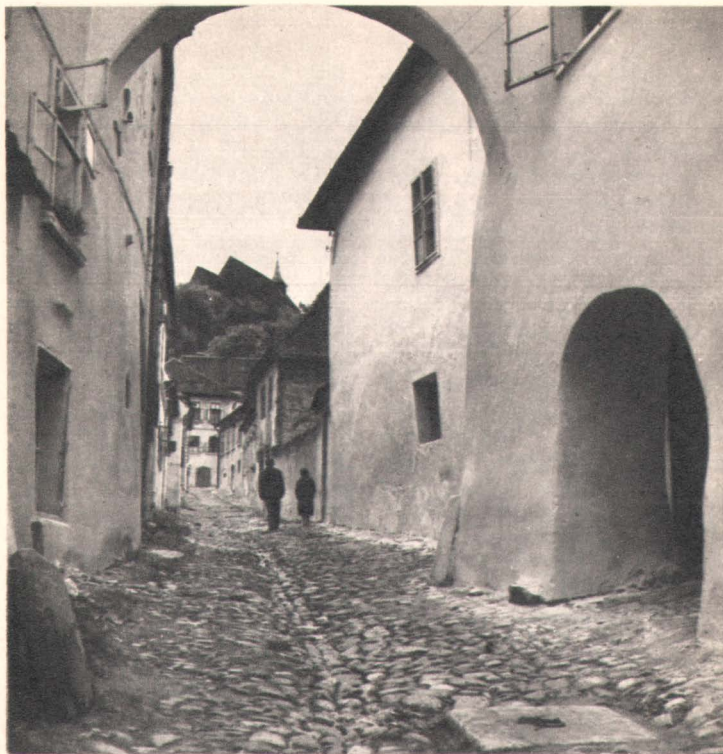
Virful Dealului școlii era străjuit altădată de *Turnul Giuvaergiilor*, ridicat probabil în secolul al XIV-lea și distrus de trăsnet în anul 1809. Pe locul lui s-a clădit în 1863 o sală de gimnastică,

transformată ulterior în capelă mortuară. *Bastionul* din fața turnului, construit în anul 1551, a avut un rol important în apărarea cetății, mai ales în luptele din anii 1605 și 1662.

De aici, de pe bastionul fostului turn, se deschide o frumoasă vedere spre apus. Tot de aici, spune tradiția orală, pleca o galerie subterană care ducea departe, afară din cetate — un mijloc de refugiu în caz de pericol și loc de depozi-

Bustul poetului revoluționar Petőfi Sándor (1823—1849) din fața clădirii Sfatului popular raional





Case vechi pe str. Dobrogeanu Gherea

tare a armamentului și a alimentelor în caz de război.

De la *Turnul Frînghierilor* mergînd la dreapta pe lîngă zidul cetății, ajungem la *Turnul Măcelarilor* de formă hexagonală, cu cele

două etaje ale sale ridicate probabil în secolul al XVI-lea și cu un bastion foarte bine menținut și astăzi. Între cele două turnuri, vechiul *Zid al Cetății* s-a păstrat aproape intact. El are în această

porțiune o înălțime variind între 8—10 m.

De la *Turnul Măcelarilor*, situat pe str. Ion Creangă, ajungem la *Turnul Cojocarilor*, aflat pe str. Zidul Cetății. Turnul Cojocarilor, distrus de incendiul din 1676 a fost reconstruit ulterior.

De la Turnul Cojocarilor, coborînd tot de-a lungul zidului cetății, întîlnim *Turnul Croitorilor*, ridicat probabil în secolul al XIV-lea, unul din cele mai frumoase turnuri ale cetății. Etajul de sus a fost distrus în timpul incendiului din 1676, cînd praful de pușcă depozitat aici a explodat. Acest turn, cu

cele două porți ale sale, reprezintă cea de a doua intrare carosabilă în cetate.

În lada breslei croitorilor s-a găsit *Protocolul venerabilei bresle a croitorilor din orașul regal Sighișoara* început în anul 1677 după ce registrul vechi a fost nimicit «împreună cu toate celelalte scripte cu ocazia îngrozitorului incendiu din anul 1676.» La pagina 6 a registrului se dă «adevărata descriere a susnumitului incendiu care s-a întîmplat în anul 1676, ziua de 30 aprilie, la ora 10 înainte de masă». După ce cronicarul arată pagubele provocate de incendiu între care pierderea «rezervei de bumbac a orașului în valoare de cîteva mii de zloți», arată cum a explodat pulberea depozitată în Turnul Croitorilor, arzînd rezerva de grîu a breslei, armele «împreună cu două tunuri foarte frumoase», încît «în cetate n-a rămas nici un acoperiș nici cît o masă de lat».

Ultimul din seria de turnuri de pe această latură vestică a cetății este *Turnul Cizmarilor*, ridicat și el pe un plan hexagonal, distrus la 1676 și refăcut la 1681. În apropierea *Turnului Cizmarilor* se află o *biserică romano-catolică*, ridicată în anul 1894. De aici vizitatorul cetății se poate înapoia la Turnul

Turnul Tăbăcarilor





Case vechi pe str. Tîmplarilor

cu ceas, de unde a pornit, mergînd tot de-a lungul zidului exterior al cetății, pînă la Piața Maior Isakov, unde se află clădirea Sfatului popular raional și Biserica Mănăstirii, menționate cîteva pagini mai sus. În Piața maior Isakov este ridicat un *bust al poetului revoluționar maghiar Petöfi*. Dacă din fața Turnului cu ceas cotim la stînga pe strada C. Dobrogeanu-Gherea, ajungem la *Turnul Tăbăcarilor* și, în imediata lui apropiere, la *Turnul Cositorarilor*. Ambele aceste turnuri sînt vizibile — cum s-a mai precizat în capitolul descriind plimbarea prin centru—și din Orașul de Jos, respectiv din piața Lenin, pe care parcă o străjuie.

Întreaga cetate e un muzeu și fiecare clădire e un monument. Astăzi cu greu ne putem face o imagine a traiului din vechea cetate. Prin secolul al XVI-lea cetatea avea aproape același număr de case ca și azi — aproximativ 150. Numărul locuitorilor orașului era relativ mic (între 3 — 5000), dar toți aceștia, în caz de pericol, se adunau între zidurile cetății. În cetate funcționau mai multe fîntîni adînci de 34 metri — pînă la nivelul Tîrnavei, așa că aprovizionarea cu apă, mai ales în caz de asediu, era asigurată. De altfel, locuințele erau în așa fel clădite încît să poată servi ca loc de refugiu și de apărare: cu etaj și mansardă, cu ferestre mici, aproape pătrate. Acoperișul, în formă de foișor sau cu loggie de lucru la etaj, ieșea mult spre stradă în așa fel ca, de sus, ca dintr-un balcon, ce înconjura casa, să poată fi supravegheată intrarea și, la nevoie, să fie oprit vizitatorul nepoftit. Scări întunecoase, strîmte, duceau în încăperi boltite, cu multe colțuri și cu puțină lumină.

Pentru vizitatorul dornic să trăiască atmosfera de altădată a cetății se impune vizitarea și a altor locuri interesante. Se știe că de obicei, membrii unei bresle erau concentrați pe aceeași stradă,

conform cu organizarea feudală a corporațiilor. Strada Timplarilor e una din arterele de circulație care evocă pregnant trecutul. La numărul 9 de pe această stradă se găsește una din cele mai vechi și mai caracteristice case ale cetății. Alte clădiri care și-au păstrat

vechea structură arhitectonică și care merită a fi vizitate, se găsesc pe *str. Oituz nr. 4* și pe *str. Ion Creangă nr. 8*. Nota specifică tuturor acestor case o dă coloritul lor viu și variat, uneori de forme ciudate, existența loggiilor de lemn la etaj.

## ÎMPREJURIMILE SIGHIȘOAREI

Dealurile împădurite din jurul Sighișoarei oferă vizitatorului care dispune de mai mult timp ocazia de a petrece câteva ore în mijlocul unei naturi cu tablouri și peisaje de un inedit plin de farmec. Se fac excursii mai ales pe dealul

Monumentu. « La chip » (sec. XV)



*Stejăriș*, unde se află o poiană largă cu stejari seculari sau pe dealul *Brădet*. Sint excursii recreative care se pot face numai pe jos. Din centru, urmînd șoseaua spre Agnita, din marginea orașului urcăm pe poteci șerpuite și rustice pentru a ajunge după o oră de drum, pe platoul *Stejăriș*. Accesul în *Brădet* e mai ușor. Din fața clădirii cinematografului, pe strada Republicii, ajungem la poalele dealului ce poate fi urcat pe o alee îngrijită pînă la un luminiș cu bănci de lemn și un vechi foișor de observație. Coama dealului *Brădet*, continuată de dealul *Ciuhii*, pe o distanță de 4 km, cuprinde o pădure în care se înfrățesc bradul, stejarul și fagul.

Două puncte de atracție pentru amatorii de excursii le constituie *Dealul Daneșului* și *Dealul Gării*.

De la hotel « Central », plecăm spre *Dealul Daneș* cu autobuzul (se fac curse din oră în oră) pe șoseaua care iese din Sighișoara în direcția Mediaș—Sibiu. Înainte de ieșirea din oraș, se află o veche bisericuță romînească, monument de arhitectură construit în anul 1789. Nu departe de locul unde șoseaua trece peste pîrîul *Saeș*, un afluent al *Tîrnavei*, se află monumentul « *La Chip* ». Este un turnuleț



Terasa restaurantului « Hula Daneşului »

ridicat pe locul de unde călătorul venit dinspre Mediaş vede pentru prima dată cetatea Sighişoarei. Legenda spune că în timpul unui asediu asupra cetăţii, un bun ţintaş ar fi lovit de pe bastionul din faţa Turnului Giuvaergiilor, cu o lovitură de puşcă, un paşă călare, pe un elefant alb. Paşa ar fi fost înmormîntat împreună cu armele şi elefantul său, pe locul unde a căzut. Pe mormînt s-ar fi ridicat turnuleţul ce străjuieşte şi azi hotarul de apus al Sighişoarei. Unii cred că acest mic monument a luat locul unei statui aparţinînd bisericii catolice, o dată

cu trecerea la luteranism — de unde şi numele « La piatra cu chip ».

O însemnare din anul 1785 atestă că, în acel timp, turnuleţul ar fi purtat inscripţia: *Monumentum hoc erectum est 1469* (Acest monument a fost ridicat în anul 1469). Monumentul avînd şapte laturi, iar 1469 fiind anul cînd regele Matei Corvin a confirmat drepturile celor şapte scaune săseşti, printre care figura şi dreptul cetăţii Sighişoara de a judeca şi condamna la moarte, s-a emis părerea că turnuleţul a fost ridicat în amintirea acestui

eveniment. Turnulețul constituia un avertisment pentru străinii care intrau în oraș să se ferească de abateri care i-ar fi putut aduce în fața judecății. Oricum, originea acestui monument se pierde în negura veacurilor.

Continuându-ne drumul pe șoseaua asfaltată spre Mediaș, coborîm o pantă lină și urcăm Dealul Daneșului. Sus, turiștii au la dispoziție locuri pentru parcare a mașinilor și motocicletelor, și un restaurant modern («Hula Daneșului») pitit între arbori seculari și amenajat cu o terasă de pe care

se deschide în împrejurimi o frumoasă perspectivă.

*Dealul Gării*, unde de asemenea se poate face o frumoasă excursie, este cel mai înalt deal din jurul orașului. El domină cetatea și împrejurimile, deschizând perspective de un farmec rar, care solicită paleta pictorului și uneori sensibilitatea poetului. De la hotel «Central» trecem peste podul de beton spre gară și mergem pe cursul Tîrnavei, trecînd peste linia ferată. Lîngă linia ferată, pe str. Ștefan cel Mare, se află o bisericuță modestă, — intrată parcă în pămînt de bătrînețe. E așa — numita *Biserică a leproșilor*, construită o dată cu leprozeria, în anul 1575. Biserița se remarcă prin faptul că are un amvon exterior, de unde li se țineau predici leproșilor cărora nu li se permitea să intre în biserică.

În vremuri vechi, râul Tîrnava inunda adesea Orașul de jos. Se povestește că în anul 1771 a fost o inundație așa de puternică încît a acoperit multe case și apa a ajuns pînă la acoperișul bisericii leproșilor. Un om cîcă s-ar fi salvat sus pe coama acoperișului, unde a stat zile și nopți fără ca cineva să se poată apropia. Pentru a-l «ajuta», preotul din cetate a dat dovadă de o deosebită inventivitate: și-a făcut o pîlnie mare de lemn și a început să strige de sus rugăciuni pe care să le audă amărîtul ce stătea cocoțat între cer și apă. Pînă la urmă, spune povestea, scăzînd apa, omul s-a salvat.

Trecînd linia ferată, urcăm în pantă lăsînd la stînga o colină

Biserica leproșilor de pe Dealul gării  
sec. XVI)







Muzeul memorial Petöfi Sandor din comuna Albești

acoperită cu un pîlc de brazi. E Dealul Crucii, locul unde erau executați prin spînzurătoare cei condamnați la moarte.

Mașina urcă greu, șerpuiind pînă pe platoul de sus, unde un restaurant liliputan («Dealul Gării») și o grădină largă cît pădurea oferă un agreabil loc de popas. De aici se deschid zări îndepărtate, care odihnesc ochiul.

Cîteva localități din jurul Sighișoarei merită de asemenea atenția vizitatorului.

Să facem mai întîi o plimbare pînă la Albești. În cîteva minute doar, mașina străbate cei cinci km pînă la Albești. Numele acestei comune a intrat în istorie pentru că aici a avut loc în iulie 1849 lupta decisivă dintre trupele imperiale și cele revoluționare de la 1848 din Transilvania, luptă în care a căzut marele poet revoluționar maghiar Petöfi Sandor. Petöfi avea atunci 26 de ani și era aghiotantul generalului Bem, care comanda trupele revoluționare.



Castelul familiei Bethlen din comuna Criș

Înmormîntat într-o groapă comună, osemintele sale n-au mai putut fi deosebite de ale sutelor de eroi care și-au dat viața pentru înfrățirea celor asupriți și pentru libertate.

Localnicii îi păstrează și azi o pioasă amintire. Un monument impunător și un muzeu cu relicve, documente, ediții rare ale poeziilor sale, imortalizează memoria aceluia care, cu modestie și multă demnitate a scris, adresîndu-se posterității; «Urmașii pot spune despre mine că n-am fost un poet strălucit, dar nu vor putea afirma

că n-am fost un om cu o morală severă, adică un republican».

O altă excursie se poate face în localitatea *Saschiz*, situată la 20 km de Sighișoara, pe șoseaua ce duce la Brașov. Aici se pot vedea ruinele unei cetăți săsești și o biserică gotică din secolul al XV-lea.

Un monument interesant poate fi vizitat în comuna *Mălăncrav*, situată la 25 km de Sighișoara. Aici se află o biserică evanghelică de la sfîrșitul secolului al XIV-lea, ale cărei picturi murale vădesc transmisiunea unor elemente iconografice din Țara Romînească în pictura săsească, ca o expresie grăitoare a relațiilor culturale pe care deosebirile confesionale nu le-au putut împiedica. În unele scene din aceste picturi murale se întîlnesc particularități care demonstrează pe lîngă relații cu școlile de pictură din Boemia și Tirol și influențele puternice ale elementului local, exprimat prin figuri și costume ale orășenilor sași și ale țaranilor romîni.

O atenție deosebită suscită castelul fostei familii nobiliare *Bethlen* din comuna *Criș*, situată la 15 km de Sighișoara, dincolo de comuna *Daneș*.

Ridicat pe o culme în mijlocul satului, castelul e înconjurat de un parc ce se întinde pe o suprafață de peste 4 ha. Clădit în careu cu ziduri groase și turnuri de apărare, castelul cuprinde peste 40 de camere, unele pavate cu mozaic rar. Turnul interior, rotund, are ferestre înguste, cu vitralii. Aici era capela și marea bibliotecă a familiei *Bethlen*. În curtea castelului se găsește o statuie din

marmură albă, reprezentind o femeie înveșmîntată în haine romane — probabil o sculptură a barocului tîrziu. Legenda spune că ea ar reprezenta pe o anume Ecaterina de Magdeburg, prințesă germană, adusă aici de unul din vechii conți.

Grădina și parcul castelului din Criș cuprind arbori și plante rare care solicită atenția botaniștilor. În parc se găsesc o masă și două bănci tăiate în piatră și sculptate cu mare măiestrie de cel mai important sculptor al barocului transilvănean Elias Necolai.

## CÎTEVA OBIECTIVE TURISTICE, ADRESE ȘI INDICAȚII UTILE \*

### INSTITUȚII ALE PUTERII ȘI ADMINISTRAȚIEI DE STAT

- Sfatul Popular al raionului Sighișoara — Str. Maior Isakov, 7 ..... (1)
- Sfatul Popular al orașului regional Sighișoara—Piața Lenin, 22..(2)
- Comitetul pentru cultură și artă al raionului Sighișoara — Str. Maior Isakov, 7 ..... (1)
- Consiliul local al sindicatelor — Str. Cooperatorilor, 2 .....  
Comitetul raional de Cruce Roșie — Str. Maior Isakov, 7 .. (1)

### MONUMENTE ISTORICE, DE ARHITECTURĂ ȘI DE ARTĂ

### ORGANIZAȚII POLITICE ȘI OBȘTEȘTI

- Comitetul raional P.M.R. — Piața Lenin, 15 ..... (3)
- Comitetul orășenesc P.M.R. — Piața Lenin, 15 ..... (3)
- Comitetul raional și Comitetul orășenesc U.T.M. — Piața Lenin, 15 ..... (3)
- Biserica din Deal (sec. XIV).. (6)
- Turnul frînghierilor — Dealul Școlii ..... (19)
- Turnul și bastionul măcelarilor — Str. Ion Creangă ..... (20)
- Turnul cojocarilor — Str. Zidul Cetății ..... (21)
- Turnul croitorilor — Str. Zidul Cetății ..... (22)
- Turnul cizmarilor — Str. Zidul Cetății ..... (23)
- Turnul fierarilor — Aleia Cetății ..... (24)

\*) Numerele din paranteze corespund celor trecute în harta turistică a orașului.

- Turnul cu ceas — Piața Maior Isakov, ..... (25)
- Turnul tăbăcarilor — Str. Dobrogeanu-Gherea ..... (26)
- Turnul cositorarilor — Str. Dobrogeanu-Gherea ..... (27)
- Bastionul giuvaergiilor — Str. Dealul Cetății ..... (28)
- Biserica Mănăstirii — Piața Maior Isakov ..... (29)
- Scara acoperită — Str. Cuza Vodă ..... (30)
- Clădire veche — Str. Oituz, 4 (8)
- Clădire veche — Str. Republicii, 19 ..... (31)
- Casa cu cerb — Str. Cuza Vodă, 1 ..... (32)
- Clădirea unde a locuit scriitorul N. D. Cocea — Str. Cuza Vodă, 10 ..... (33)
- Biserica ortodoxă din Cornești — Str. Ecaterina Varga .... (33)
- Biserica leproșilor — Str. Ștefan cel Mare ..... (34)
- Turnulețul « La chip » — Str. Nicolae Filipescu ..... (35)
- Catedrala ortodoxă — Str. 6 Martie ..... (37)
- Bustul lui Petöfi Sandor — Piața Maior Isakov ..... (1)
- Bustul lui Ilarie Chendi — Str. 6 Martie ..... (38)
- Obeliscul eroilor sovietici — Str. Gării ..... (39)
- Placa comemorativă Ilarie Chendi — Str. Bălcescu, 3 ..... (36)
- Podul de lemn « Mamut » — Str. Podului ..... (40)

### MUZEE, BIBLIOTECI

- Muzeul raional de istorie (în Turnul cu ceas) — Piața Maior Isakov ..... (25)
- Muzeul raional de istorie (secția de istorie modernă și contemporană) — Piața Petöfi, 4.. (45)
- Biblioteca raională — Str. General E. Grigorescu ..... (41)

### CASE DE CULTURĂ, SĂLI DE SPECTACOLE

- Sala « Mihail Eminescu » — Piața Lenin 22 ..... (2)
- Casa raională de cultură — Str. Caragiale, 5 ..... (25)
- Casa Pionierilor — Str. Republicii, 30 ..... (42)

- Clubul, biblioteca și cinematograful C.F.R. — Str. N. Titulescu ..... (43)
- Clubul întreprinderii « 6 martie »  
Str. N. Titulescu, 2
- Cinematograful « Lumina » — Str. Republicii ..... (47)
- Cinematograful în aer liber — Str. Republicii ..... (48)



Restaurantul « Carpați ». Interior

## PARCURI

- Parcul din Piața Lenin..... (9)
- Parcul din Piața 23 August.. (11)

- Ștrandul de la barajul Tîrnavei ..... (54)

## ASOCIAȚII ȘI BAZE SPORTIVE, ȘTRANDURI

- Filiala Uniunii de cultură fizică și sport — Str. 6 Martie .. (51)
- Filiala Asociației generale a vânătorilor și pescarilor sportivi — Piața Lenin, 39 ..... (5)
- Stadionul « 1 Mai » — Șos. Mihai Viteazul ..... (49)
- Terenul de tenis, baschet și handbal redus — Str. Aleia Teilor.. (50)
- Patinoarul orașenesc — Str. 6 Martie ..... (51)
- Ștrandul popular — Str. 6 Martie ..... (53)

## HOTELURI, RESTAURANTE, COFETĂRII

- Hotel « Central » — Str. Republicii, 12 ..... (56)
- Restaurantul și braseria « Carpați » — Str. Republicii, 12..... (56)
- Restaurantul « Dealul Gării » (55)
- Restaurantul « Hula Daneș » — Șoseaua Sighișoara Mediaș
- Grădină de vară — Str. Republicii, 8 ..... (52)
- Restaurantul « Carpați » — Str. Podului, 3 ..... (46)
- Cofetăria și patiseria « Liliacul » — Piața Lenin, 32 ..... (44)

Cofetăria « Garofița » — Str.  
Republicii, 26 ..... (18)

#### MAGAZINE PRINCIPALE

Magazinul universal « Victoria » —  
Piața Lenin, 16 ..... (17)

Magazinul de confecții bărbățești  
— Piața Lenin, 20

Magazinul de confecții femei —  
Str. Republicii, 15

Magazinul alimentar cu autoser-  
vire — Piața Lenin, 26... (16)

Librăria « Luceafărul » — Str.  
Republicii, 11

Librăria noastră — Piața Lenin, 21

Interior de la fabrica de sticlă a Complexului de faianță și sticlă



Magazinul «Arta populară» —  
Piața Lenin, 23

### AGENȚII C.E.C., BĂNCI

Agencia C.E.C. — Str. Republicii,  
10 ..... (14)

Filiarele Băncii de Stat și Băncii  
de investiții — Str. 1 Mai, 3 (7)

### PRINCIPALELE UNITĂȚI INDUSTRIALE

Complexul de faianță și sticlă —  
Șos. Mihai Viteazul, 99

Țesătoriile «6 Martie» (cu uni-  
tățile bumbac, lână, mătase) —  
— Str. N. Titulescu, Str. Armata  
Roșie și Str. Andrei Mureșanu  
«Nicovala» (fabrică de utilaje

și piese de schimb) — Str. Ilarie  
Chendi, 5

Fabrica de cărămidă și țiglă «7  
Noiembrie» — Str. 7 Noiembrie  
Întreprinderea industrială raio-  
nală — Str. Spitalului, 8

Fabrica de confecții «Tîrnava»  
— Str. M. Eminescu, 69

### OFICII POȘTALE ȘI TELE- FONICE

Oficiul poștal — Piața Lenin.. (12)

Oficiul de telefoane — Str. Repu-  
blicii, 2 ..... (13)

### AGENȚII DE TURISM, GĂRI

Agencia O.N.T. „Carpați“ —  
Str. Republicii. 10 ..... (15)  
Gara C.F.R.—Str. Libertății (57)



## MIJLOACE DE TRANSPORT

Stații de taxiuri — Str. Republicii, 2, Gara C.F.R.

Linii de autobuze: *Nr. 1 și Nr. 3*: Str. A. Ipătescu — Str. Republicii — Piața Lenin — Complexul de faianță și sticlă — com. Albești; *Nr. 2 și Nr. 4*: Str. N. Filipescu — Cornești Bufet — Policlinică — Str. Republicii — Str. M. Viteazul — Complexul de faianță; *Nr. 5*: Str. N. Filipescu — Cornești Bufet — Policlinica — Str. 6 Martie — Str. G. Lazăr — Str. 7 Noiembrie — Cătunul Viilor; *Nr. 6*: Str. Ana Ipătescu — Str. I. Chendi — Piața Lenin — Str. Republicii — Policlinica — Cornești — Str. Filipescu — Venci pod — G.A.S. Sorom — com. Hetur; *Nr. 7*: Str. Ana Ipătescu — Str. M. Eminescu — Str. St. O. Iosif — Piața Lenin — Piața 23 August — Policlinica — Cornești — Str. N. Filipescu — Rest. Hula Daneș.



Redactor responsabil: Darie Constantin  
Tehnoredactor: Ion Dumitru

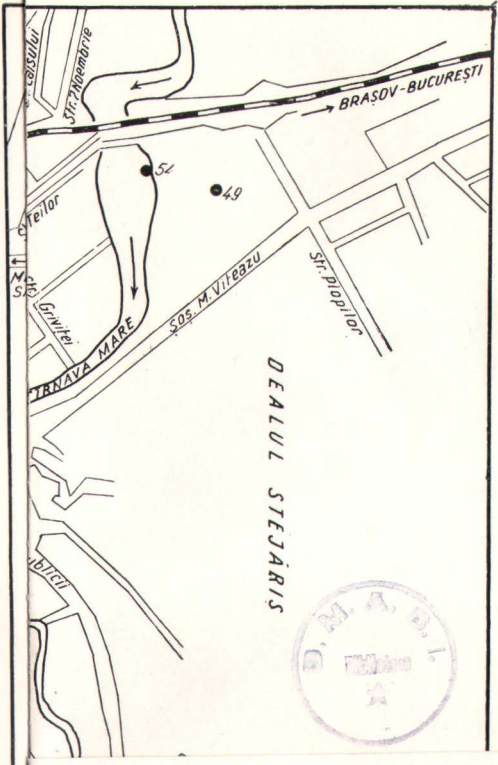
---

*Dat la cules 29.01.1965. Bun de tipar 10.05.1965. Apărut 1965. Tiraj 6000 + 160. Hîrtie velină cretată de 100 gr/m<sup>2</sup>. Format 32/700 × 1000. Coli ed. 3,27. Coli de tipar 1,875. Comanda 1916. Planşe tipo 1. A. nr. 18.923. C. Z. pentru bibliotecile mari 796.5. C. Z. pentru bibliotecile mici 796.5 (R 013,4)*

---

Întreprinderea Poligrafică „Arta Grafică” Calea Şerban  
Vodă, 133 — Bucureşti, R.P.R. Comanda nr. 126





DEALUL STEJĂRIȘ



