

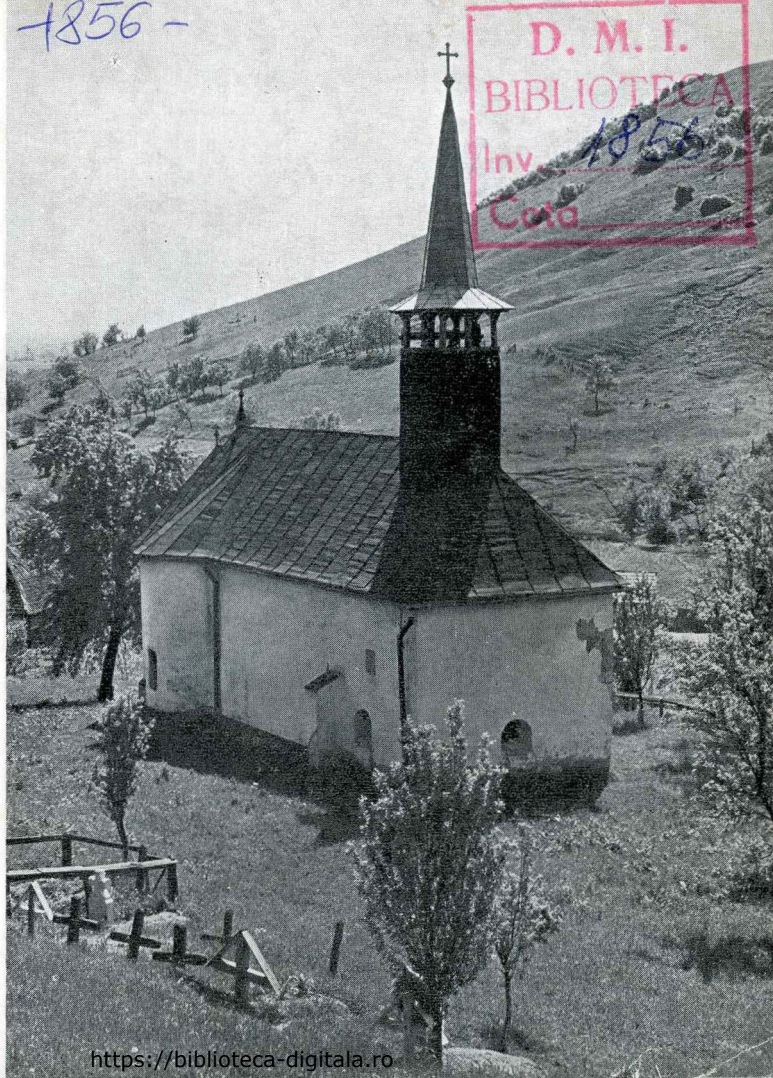
I 648
+856 -

B I S E R I C I L E D I N

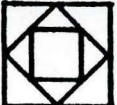
FELEAC ȘI VAD

DOUĂ CTITORII MOLDOVENEȘTI DIN TRANSILVANIA

EDITURA
MERIDIANE



D. M. I.
BIBLIOTECA
Inv. 1856
Cota



D.M.A.S.I.

DIRECȚIA MONUMENTELOR,
ANSAMBLURILOR
ȘI SITURILOR ISTORICE
BIBLIOTECA

Cota cărții: *I. 648.*

Inventar: *1856*...

MONUMENTE ISTORICE
MIC ÎNDREPTAR



I648

MARIUS PORUMB

BISERICILE DIN FELEAC ȘI VAD

DOUĂ CTITORII MOLDOVENEȘTI DIN
TRANSILVANIA

D. M. I.
BIBLIOTECA
Inv. 1856
Cota

EDITURA MERIDIANE
BUCUREȘTI, 1968

Coperta exterioară:

VEDERE DE ANSAMBLU A BISERICII DIN VAD

Pagina 1—2:

BISERICA DIN FELEAC

Fotografiile de:

I. HORVÁTH și I. GHIDALI

CERCETAREA monumentelor păstrate, recente descoperiri arheologice împreună cu informațiile izvoarelor scrise, atestă începuturile arhitecturii feudale românești în Transilvania, încă din etapa feudalismului timpuriu (secolele X—XIV).

Un inventar al tuturor acestor știri ar avea ca rezultat un număr cu mult mai bogat de monumente. Fortificații și modeste lăcașuri de cult, sau reședințe trainice de piatră, toate aceste construcții sînt strîns legate de existența în Transilvania a unor formațiuni feudale, acele « *terrae valachorum* » (țări ale românilor), în cuprinsul cărora jupanii și cnezii locali promovează dezvoltarea unei culturi și arte românești.

Țara Hațegului, amintită în diploma Cavalerilor Ioaniți la anul 1247, în relație cu voievodatele de la sudul Carpaților, este cea mai bogată în monumente datînd din secolele XIII—XIV. Acestea sînt așezate în salbă în vechile sate românești, de-a lungul Streiului și a afluenților lui.

Construite în stil romanic provincial, din piatră locală în care sînt încastrate inscripții și fragmente ale monumentelor romane, care se găseau la Sarmizegetusa și în împrejurimi, bisericile din Streiu, Streiu-Sin-Giorgiu, Sîntă Mărie Orlea, Densuș, Ostrovul Mare, Nucșoara și Rîu de Mori stau mărturie unei arte românești, cu origini mai îndepărtate. În pictura acestor monumente se fac resimțite înrîuririle artei romanice provinciale, apoi se desprind elemente ale artei bizantine și orientale, care au hrănit veacuri de-a rîndul cultura și arta lumii balcanice și a Europei răsăritene, grefate pe un fond local străvechi.

Din șiragul de cetăți și fortificații, atestate de izvoarele scrise, confirmate uneori și prin cercetări arheologice, care odinioară apărau limita de vest a Transilvaniei și Banatului, de la Dunăre pînă în Țara Lăpușului, a rezistat timpului numai Cetatea Bihariei. Iar în Țara Zarandului, în bisericile de la Ribița și Criscior, care erau probabil mici parcliffe ale reședinței lor, au rămas zugrăvite chipurile jupanilor locali.

Maramureșul, ținut protejat de brațele ocrotitoare ale Carpaților, cu vechi organizații voievodale asemănătoare celorlalte formațiuni feudale românești, își păstrează vreme îndelungată independența. Faptul acesta favorizează și aici dezvoltarea culturii românești reflectată în prima școală românească de pe lingă mănăstirea Ieudului, încă din 1364, iar în secolele următoare prin primele cărți traduse în limba română și apoi răspindite în toată Transilvania, apoi în Moldova și Țara Românească, unde au fost folosite la tipărituri.

Multe din renumitele biserici de lemn maramureșene (Cuhea, Ieud, Bîrsana, Budești ș.a.) sînt atestate documentar încă din veacul al XIV-lea, chiar dacă azi poartă inscripții și date mai noi, din veacurile XVII—XVIII. Cercetările arheologice recente din această zonă au confirmat știrile izvoarelor scrise, dînd la iveală urmele reședinței și bisericii voievodale de la Cuhea, de unde a plecat Bogdan, înfăptuitorul statului independent și de sine stătător al Moldovei.

La rîndul lor, domniile celor două țări românești, create în veacul al XIV-lea prin unificarea voievodatelor locale de la sud și est de arcul carpatic, au sprijinit prin aportul lor material dezvoltarea culturii românești din Transilvania.

Datorită acestui fapt, în arta și cultura Transilvaniei, pe lingă monumentele înălțate de feudații locali, un loc de seamă îl ocupă ctitoriile domnitorilor din Țara Românească și Moldova.

Între românii de pe cele două versante ale Carpaților, din Transilvania, Moldova și Țara Românească, au existat, de-a lungul vremurilor, strînse și permanente legături. Relații de interes comercial între Moldova și Transilvania existau din epoca lui Alexandru cel Bun, care acordase privilegii neguțătorilor transilvăneni ce îi vizitau țara. Între cele trei țări schimburile comerciale se făceau intens; din Moldova și Țara Românească veneau prin pasurile Carpaților în special produse agricole și animale, iar din Transilvania erau trimise produse meșteșugărești.

Un loc de frunte în cadrul acestor relații îl avea Brașovul, care prin comerțul permanent cu Moldova și Țara Românească, a exercitat urmări însemnate asupra vieții sociale, economice, politice și culturale din cele trei țări românești. În orașul de la poalele Timpei, punct de contact extrem de favorabil celor trei țări, diaconul muntean Coresi a înființat cu sprijinul românilor din Șcheii Brașovului, sub directă supraveghere a domniei și mitropoliei din Țara Românească, o tipografie, care a tipărit între 1557 și 1582 peste 35 de cărți menite să satisfacă cerințele lumii ortodoxe din cele trei țări. Pe lingă ctitoriile create în Transilvania de voievozii moldoveni sau cei din Țara Româ-

nească, vor apare și școli ca de pildă la Scorei în Făgăraș, mănăstire cu danii din 1391 de la Mircea cel Bătrîn, la Prislop în Hațeg, ctitorie a lui Nicodim, în Șcheii Brașovului, sau în nordul Transilvaniei, la Feleac și Vad, ctitorii ale lui Ștefan cel Mare. Întreaga activitate și organizare a acestor școli erau puternic influențate de viața culturală a celorlalte țări române, de unde se aduceau și cărți, manuale și poate dascăli.

Lunga domnie a lui Ștefan cel Mare, de aproape jumătate de veac, ocupă un loc deosebit prin sensul istoric al evenimentelor, prin evoluția, orientarea și legăturile Transilvaniei cu celelalte două țări românești.

În anii care au urmat luptei de la Baia (1467), Moldova și Transilvania se apropie tot mai mult. Ștefan cel Mare a trimis încă la începutul anului 1474 un sol la curtea lui Matei Corvin. Lupta de la Vaslui, de la începutul anului 1475, prin participarea unui însemnat număr de transilvăneni, este un argument ce confirmă și el legăturile de bună vecinătate ale celor două țări.

Necesitatea luptei comune, antiotomane, i-a făcut pe cei doi conducători să se apropie cu înțelegere unul față de celălalt, să uite vechile conflicte și să semneze un tratat de alianță ofensivă și defensivă împotriva turcilor.

În urma acestor relații prietenești Ștefan cel Mare dobîndește de la Matei Corvin Cetatea Ciceului și Cetatea de Baltă cu domeniile lor.

Relațiile domnului Moldovei cu Transilvania vecină au continuat să fie la fel de strînse și după moartea, în 1490, a regelui Matei. Ele se manifestă cu intensitate în special în perioada 1493—1499, cînd în fruntea Transilvaniei ajunsese voievodul maramureșan Bartolomeu Dragfi, pe care Letopisețul anonim îl numește « cuscru cu Ștefan Voievod ». În 1497, cînd Moldova era în pericol de a fi invadată de poloni, Bartolomeu Dragfi sare în ajutorul « cuscrului » său cu o oaste de 12 000 de oameni, Ștefan reușind să-l învingă și să-l alunge pe regele polon.

Legăturile economice, politice și culturale dintre Moldova și Transilvania au avut pentru cea din urmă un rol și o semnificație cu totul deosebită. Lupta domnului moldovean împotriva turcilor prezenta un mare interes sub aspect politic, dar și economic. Atunci cînd într-o scrisoare din 26 aprilie 1478 brașovenii îi scriau lui Ștefan și îl rugau « cu mare dor și dragoste... să facă bunătatea să se apropie de această țară spre a o feri de acei turci, nespuși de crînceni » se gîndeau că domnul moldovean pe care îl numeau în scrisoare « ales și trimis de dumnezeu pentru apărarea și cîrmuirea Transilvaniei », îi va scăpa de imensul pericol ce amenința Transilvania și centrul Europei.

Starea aceasta de lucruri e cu atît mai importantă, cu cît posesiunile dobîndite în Transilvania de Ștefan, aveau în jurul și pe însăși domeniile lor, o densă populație românească. Domeniul Ciceului, care avea în vecinătatea sa nordică Țara Maramureșului, cuprindea 60 de sate de pe valea Someșului și din Țara Lăpușului, ținuturi străvechi românești.



Condițiile acestea au înlesnit apariția și realizarea unei ambiante prielnice, în care românii din aceste ținuturi să se poată dezvolta mai liber din punct de vedere spiritual. Ca urmare, în apropierea domeniului moldovenesc al Ciceului, sau chiar pe teritoriul aparținător, apar mai întâi la Feleac, iar apoi la Vad, două episcopii românești susținute prin aportul ctitoricesc sau daniile acordate acestora de Ștefan cel Mare și apoi de urmașii săi.

Bisericele, reședințe a celor două scaune episcopale, modeste ca înfățișare, ascund în zidurile lor multe semnificații privind istoria și cultura națională.

Călătorilor ce urcă serpentinele șoselei din dealul Feleacului, li se oferă priveliștea panoramică a Clujului. Atingând însă culmea, versantul opus prezintă peisajul cu totul nou, mai intim, al unei așezări adăpostite de dealuri cu livezi și grădini.

La numai șapte kilometri de Cluj se găsește vechea așezare românească Feleac, pomenită pentru prima oară de o diplomă a regelui Ludovic I de Anjou, la 28 ianuarie 1367. Situat la această dată în mijlocul unui codru imens, Feleacul primește privilegiile din partea lui Ludovic I, având însărcinarea de a păzi drumul de negoț ce lega două orașe importante ale Transilvaniei, Clujul și Turda. Apreciind mărimea acestui sat după un document din 1377, reiese că avea 20 de familii, ceea ce reprezenta o așezare rurală destul de mare pentru vremea aceea. Pentru a-i crea o stare cu totul deosebită, această localitate a fost scoasă de sub puterea voievodului Transilvaniei, fiind alipită și încredințată orașului Cluj, sub « ocîrmuirea și legile sale ». La 13 ianuarie 1415, printr-o ordonanță, regele Sigismund reafirmă drepturile cîștigate de Feleac prin scrisoarea privilegială din 1367, acordind și unele privilegiile noi, « deoarece... toți românii ce locuiesc pe moșia Feleac » au ca merite « strălucite vrednicii ». Privilegiile sînt păstrate în continuare, lucru confirmat de un document din 1478, dat de Matei Corvin și de un altul dat de voievodul Transilvaniei Petru de Bozyn, la 1506. Un alt document din 24 iulie 1509 motivează aceste privilegii prin faptul că: «... românii ce sălășluiesc în acel sat, prin paza pe care o fac, ocrotind pe călători și pe alți oameni și străjuind drumurile, sînt de mare folos acelor meleaguri și locuitorilor, prin aceea că stirpesc pe tîlhari și răufăcători. Drept aceea... vă poruncim cu strășnicie... să nu supuneți satul pomenit la nici una din dările sau taxele și ajutoarele obișnuite, ci să-i lăsați să se bucure slobozii de scutirea privilegiilor dăruite în această privință, după vechiul obicei ». În 1510, regele Vladislav al Ungariei (1490—1516), urmașul lui Matei Corvin la tron, scutea Feleacul de toate contribuțiile regnicolare.

În aceste condiții, așezarea din dealul Feleacului devine un loc favorabil apariției unei episcopii ortodoxe a românilor din Transilvania. În prima jumătate a veacului

←

1. Ferecătura Tetraevgheliarului dăruit de Isac, vistiernicul

al XV-lea sînt cunoscuți în Ardeal cîțiva episcopi pribegi, care premerg prima episcopie cu sediul stabil — Episcopia de Feleac. Existența acestei episcopii este atestată de documente prin prezența unor episcopi. Episcopul Marcu este primul care se stabilește, încă în timpul domniei lui Matei Corvin, în așezarea din apropierea Clujului. Dintr-un document tîrziu, emis la 25 decembrie 1550, se poate reconstitui trecutul acestor episcopi. Dat de judele și jurații orașului Cluj, documentul arată că Marcu, «episcop grec», adică de rit ortodox, s-a stabilit în Feleac unde a cumpărat pămînt de la preotul român Ladislau. La acest Marcu își face ucenicia Danciu, fiul preotului Ladislau, care este pregătit pentru viața monahală. Ulterior, el a rămas în locul «episcopului grec», cu numele de Daniil.

În inscripția votivă a tetraevangheliarului ce s-a păstrat un timp aici se spune că: «s-a săvîrșit acest tetraevangheliar din porunca preasfințitului nostru arhiepiscop chir Daniil, în zilele marelui crai Matia. S-a scris pe numele Feleacului, aproape de orașul Cluj, unde și biserică au zidit cu hramul preasfîntei maici Paraschiva. În anul 6997 (1488) luna octombrie 25 zile».

În 1498, vistiernicul lui Ștefan cel Mare, Isac, a ferecat tetraevangheliarul «pentru mitropolia din Feleac».

După cum rezultă din aceste două importante izvoare documentare, la sfîrșitul secolului al XV-lea la Feleac se afla o mitropolie, al cărui mitropolit era Daniil, român din această localitate. Urmașul acestuia este «chir Ștefan», amintit de inscripția de pe soclul bisericii, scrisă în limba slavonă de «Papa Filip din Hașeg» în anul «pristăvirii (morții) lui Laslău craiul», adică în 1516. Mitropolia durează ca instituție religioasă și în primul sfert al veacului al XVI-lea. La 1538 este însă pomenită din nou ca episcopie, episcop fiind Petru. După această dată în documente nu mai sînt pomeniți decît preoți.

Construită, după tradiție, cu ajutorul lui Ștefan cel Mare, biserica reședință a episcopilor de Feleac a fost ridicată pe la 1488, în timpul mitropolitului Daniil. O biserică mai modestă, poate din lemn trebuie să fi existat însă și înainte de 1488, dată cînd este consemnată construirea noii biserici de către tetraevangheliarul din Feleac, deoarece în această localitate exista un preot pe nume Ladislau.

Biserica construită în timpul mitropolitului Daniil, cu hramul sfîntei Paraschiva, a suferit puține modificări. Ea a fost doar amplificată, cu ocazia unor restaurări tîrzii, care au lăsat însă clare părțile originale.

Monumentul este înălțat pe o colină, ce domină satul și permite o largă vedere spre drumul Clujului.

Planimetric, partea veche este o biserică de tip sală, cu o navă formată din două travee, boltite în cruce pe ogive și un altar poligonal, specific bisericilor gotice. Arcul de triumf este cel original, în arc frînt și din piatră făuită. Bolțile navei au nervuri gotice îngrijit lucrate și profilate, lipsite de console sau pilaștri, dar avînd chei de boltă, una fiind



2. Prima pagină a Liturghierului din 1481



3. Pagină din Liturghierul de la Feleac din 1481



împodobită cu un scut heraldic fără însemne. Scutul este asemănător ca formă cu cheia de boltă din corul bisericii din Vad, și ea ctitorie a lui Ștefan cel Mare. Mulurile ferestrelor de la navă sînt opera restaurării din anul 1925. Restauratorii au copiat însă modelul original. S-au păstrat de asemenea de la vechea construcție fereastra circulară a altarului și soclul exterior, care poartă incizată în partea de sud o inscripție slavonă. Simple, dar elegante sînt cele două portaluri; portalul de vest în arc frînt se profilează cu două scotii și un tor cuprins între ele, încrucișîndu-se în partea superioară; portalul de sud, de formă dreptunghiulară, mai profilat și mai articulat, are un număr mai mare de baghete încrucișate la colțuri. Frecvent în Transilvania, acest tip de portal este întîlnit la numeroase biserici gotice de la sfîrșitul secolului al XV-lea, ca de pildă la biserica din Cîsnădie, la biserica ortodoxă din Vad, la Biertan, Așel sau Mojna, exemple ce pot fi continuate cu multe altele ardelenesti, dar și cu exemple din Moldova: Pătrăuți (1487), Voroneț (1488), Borzești (1494), Războieni (1496), Neamț (1497).

Biserica, deși ca plan nu e de tip moldovenesc, folosește totuși două portaluri de tip diferit, la fel ca și în Moldova, unde la intrarea în pronaos se folosește în mod frecvent tipul de portal în arc frînt, iar în naos cel dreptunghiular cu baghete. Aici, deoarece biserica este de tipul sală, cele două portaluri sînt așezate la intrarea de vest și de sud.

Ogivele, portalurile, precum și celelalte elemente de detaliu, confirmă prin analogiile apropiate cu monumentele clujene prezența la Feleac a unui meșter de pe șantierul de construcții ale orașului, specifice ultimelor decenii ale veacului al XV-lea. Monumentul a fost restaurat în anul 1925 de Comisia Monumentelor Istorice. Cu prilejul acela nava a fost prelungită spre vest, iar în partea de nord a fost adăugat un turn clopotniță, în care se mai păstrează și un clopot cu inscripția ANNO DOMINI 1630. Portalul de vest a fost mutat și reîncastrat în noua fațadă apuseană.

Interiorul monumentului mai păstrează din vechea podoabă doar portretele unor proci în jurul arcului de triumf. Dispunerea lor, pe latura de nord Avacum, David, Ilie și Moise, iar pe latura de sud Aron, Elisei, Eremia și Daniil, este asemănătoare cu cea de la biserica din Densuș, unde busturi de sfinți se înșiruie, la fel ca și în cazul nostru, în teorii suprapuse. Această concepție de decorare a pereților se întîlnește și la biserica din Dolhești Mari, în Moldova. O încadrare cronologică și stilistică a picturii murale din Feleac ar fi imposibilă fără analogiile de mai sus.

Tot în epoca lui Ștefan cel Mare, biserica a fost înzestrată cu cărți manuscrise, care pentru acele vremuri reprezentau mari valori. Un liturghier slavon din 1481, ce a fost în posesia acestei biserici, se află acum la Biblioteca Centrală a Universității din Cluj și este unul dintre puținele exemplare păstrate ale literaturii religioase transilvănene din veacul al XV-lea. El e scris pe hîrtie cu frontispicii și litere ornate în culori

4. Pagină cu frontispiciul al II-lea din Liturghierul din 1481

5. Pagină cu frontispiciul al III-lea din liturghier



8. Tipăritură (Antologhion) de la 1737

6. Evanghelie tipărită la București în 1682 de Șerban Cantacuzino
7. Inscripție din 1516 de pe soclul bisericii

sobre: verde, măsliniu, roșu și brun. În concepția motivelor decorative ale frontispi-cilor se resimte legătura directă cu manuscrisele moldovenești. Primul dintre frontis-picii folosește motivul unor cercuri, iar al patrulea utilizează motivul palmei. Ambele forme decorative reclamă o strânsă relație cu atelierile miniaturiştilor din Moldova. Frontispiiciile de la capitolele doi și trei au un caracter mai eterogen, folosind aproape aceleași motive, dar încadrate în câte o arhivoltă semicirculară.

Mănăstirile Neamț și Putna erau centrele în care se creau manuscrisele și din care treceau apoi în Transilvania și uneori în Țara Românească. Astfel s-a întimplat proba-bil cu cel de al doilea manuscris din aceeași epocă, păstrat un timp la Feleac, și anume Tetraevangheliarul din 1488, căruia i se cunoaște doar ferecătura de argint, ce repre-zintă nu numai o valoroasă piesă de argintărie, ci și o importantă sursă documentară, prin inscripția ce atestă existența unei mitropolii în această localitate din apro-pierea Clujului. Inscripția arată că manuscrisul a fost ferecat «de Isac vistiernicul», care nu e altul decât marele boier și diregător al lui Ștefan cel Mare al Moldovei. În cele patru colțuri ale ferecăturii, în câte un medalion, sint busturile celor patru evangheliști, fiecare cu câte o carte în mână. În centru, în trei arcade semicirculare, cea centrală mai amplă și cu arhivolta în acoladă, este reprezentată scena Deesis-Crist judecător, tronind încadrat de Maria și Ioan Botezătorul. La picioarele lor este gravată inscripția amintind pe donator. Superior arcadelor, suprafața dintre cele două medalioane este umplută de un vrej ce pornește din vârful arcadei centrale. Concepția și iconografia acestei ferecături este cea a bisericii orientale, dar felul în care sint tratate elementele de detaliu îl trădează pe meșterul de formație apuseană din Bistrița sau Cluj.

După cît se pare, în secolul al XVI-lea, cînd mitropolia de aici primește o însemnătate deosebită, Feleacul ajunge un important centru cultural românesc. Atunci probabil că a luat ființă și mănăstirea azi dispărută, ale cărei vestigii se mai vedeau la începutul veacului nostru, în locul din partea de sud-est a satului, numit de localnici «la mănăstire». Acest așezămînt cu hramul sfintei Troiți ajunge la un moment dat, în veacul al XVII-lea, un important centru de copiat cărți, care continuă să existe și în veacul următor. În legătură cu aceasta Nicolae Iorga amintește de un Apostol slavon din veacul al XVI-lea, care la începutul secolului nostru se găsea încă în biserica din Feleac. S-au păstrat de asemenea, în biserica din Luduș, două manuscrise din anul 1716 «izvodite pre limba romunească din izvod romunești... prin osteneala întru iermonași nedestoiniculu Eustatie Rus, în svînta mănăstire a Feleacului». Egumenul Eustatie Rus, pe lângă faptul că era copist, mai era și dascăl la școala de pe lângă mănăstire, care ființa încă din veacul al XVII-lea.

Toate acestea atestă existența unui focar de cultură românească ce s-a putut dezvolta și datorită libertăților de care s-a bucurat Feleacul, libertăți întărite de documente emise în secolele XVII—XVIII.

Gheorghe Rákoczi, principele Transilvaniei, ordona din Alba Iulia, printr-o scrisoare din februarie 1651, să fie respectate privilegiile românilor din satul Feleac, ce se află la marginea teritoriului cetății Cluj și nimenea din afara ei să nu se amestece în administrația și jurisdicția, pe care o are din vechime.

Icoanele ce se găsesc în biserică sint lucrate în mai multe perioade. Cel mai mare grup, și anume cele folosite și ca prăznicare, 12 la număr, sint de factură mai veche, aparținînd se pare încă primei jumătăți a veacului al XVIII-lea. Meșterul, după cum reiese din felul îngrijit în care sint lucrate, este un om care trebuie să fi făcut școală. Stilul e narativ, concepția compozițională constă în expunerea întregii fabulații în mai multe registre. Desenul este cel tradițional, conform iconografiei ortodoxe, iar unele elemente de detaliu dezvăluie păstrarea unor forme străvechi prin intermediul școlilor de zugrăvi. Meșterul trebuie să se fi format într-o școală de zugrăvi din Țara Românească, sau a cunoscut această ambianță, fapt verificabil prin compararea icoanelor de la Feleac cu cele din bisericile din jurul Cîmpulungului Muscel, icoane ce se găsesc acum în colecțiile Muzeului de artă al Republicii Socialiste România. Elementele de detaliu, de compoziție și de concepție care le sint comune, confirmă cele susținute. Deosebirea apare doar între calitatea superioară a materialului folosit la icoa-nele muntenești. Fondul de aur al icoanelor cîmpulungene devine la Feleac ocru-gălbui. Cromatica, deși nu este prea largă, dovedește totuși simțul pentru culoare al meșterului. În a doua jumătate a veacului al XVIII-lea, trăiește și lucrează icoane la Feleac, un zugrav cunoscut, pe nume Nistor, prezent cu lucrările sale nu numai în biserica din satul natal, ci și în alte localități din jurul Clujului. Meșter cu o bogată activitate, «Nistor Zugrav din Feleac», cum se intitulează el în inscripțiile de pe fiecare lucrare, se manifestă în perioada 1760—1795 pe o arie destul de apreciabilă ca mărime, icoane de ale lui putînd fi găsite în multe biserici din Copăceni-Turda, Luna de Sus, Mărti-nești, Suceag, Cojocna, Băișoara sau Macău. Numărul icoanelor lucrate de Nistor Zugrav este destul de mare. În biserica din Feleac se găsesc două icoane mari împără-tești reprezentînd «Deesis» și Maria cu pruncul, ambele pe un fond de aur. Figurile sint ascetice și încadrate de șirurile apostolilor așezați în bust pe cele două laturi. Ele sint databile, pe baza inscripțiilor, în 1769 și 1770 și au fost lucrate de Nistor o dată cu ușile împărătești. O altă icoană, «Adormirea Maicii Domnului», a fost donată bisericii în 1786 de către meșter, care menționa că: «această icoană au făcut Nistor Zugravu să fie pomană în viaci». El reia motivul compozițional, cromatica și chiar unele elemente de detaliu de la o icoană din grupul celor folosite și ca prăzni-care. Același Nistor este autorul icoanei sfintei Paraschiva, patroana bisericii, lucru ce reiese din tratarea identică a celei reprezentate în această icoană, cu personajele

din celelalte lucrări ale zugravului felecan. Aceleași categorii îi aparțin și cea care reprezintă pe cei trei ierarhi. Prezența izocefalică, cu nimburi în relief, ei au veșmintele decorate cu vrejuri vegetale stilizate, ce amintesc elementele decorative ale barocului, detalii întâlnite și în alte icoane ale lui Nistor.

Icoanele lucrate la începutul activității de către Nistor Zugrav, reprezintă o continuare a vechilor tradiții iconografice bizantine, dar ele sunt urmate într-o a doua fază de altele, cu note expresive ale realismului popular, însă cu o oarecare înrîurire a barocului, cu ale cărui manifestări meșterul luase contact în Cluj.

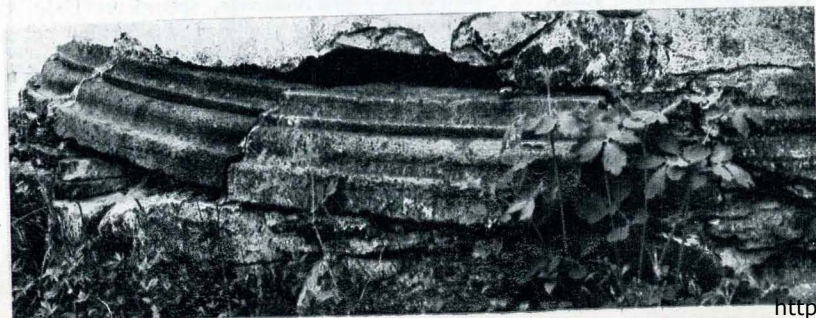
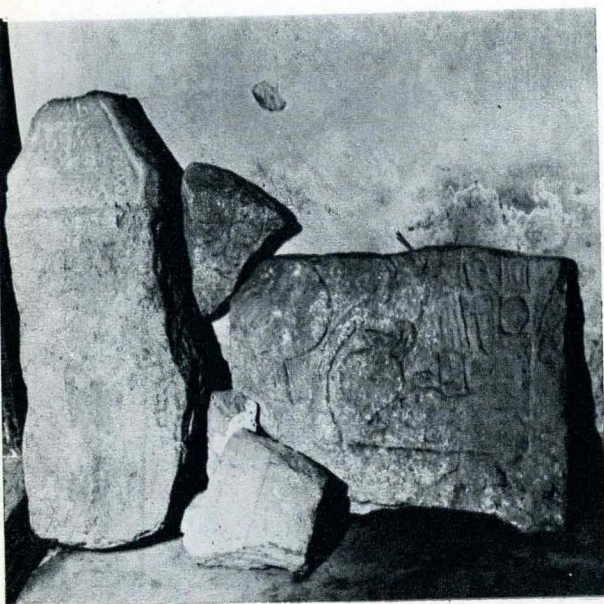
Se pare că Nistor a avut și colaboratori. Potrivit unor izvoare documentare, unul dintre ei, Ioan Zugrav, meșter din Feleac, ar fi zugrăvit biserica de lemn din Suceag în anul 1771. Colaboratorul lui Nistor « Zugrav Ioan, locuitor din Feleac » este pomenit și

de un act din octombrie 1790, eliberat de guvernul Transilvaniei de la Sibiu. Veacul al XVIII-lea este reprezentat și printr-o mare diversitate de tipărituri ce se află la monumentul din dealul Feleacului. Evanghelia lui Șerban Cantacuzino, tipărită la București în 1682 și donată bisericii în 1688, este capul de serie al numeroaselor cărți ieșite din diferite tipografii românești. Cărți de la Rimnic, Sibiu sau Blaj, confirmă intensitatea legăturilor deținute de acest centru cu toate ținuturile locuite de români.

BISERICA din Vad este și ea ușor accesibilă turiștilor și vizitatorilor. Din șoseaua națională Dej—Baia Mare, la ieșirea din comuna Cițcău, un drum lateral duce la un pod plutitor de peste Someș, din apropierea unor bătrâne mori de apă. Dincolo de Someș se află Vad, comună înșiruită pe malul stîng al celui mai mare rîu din nordul Transilvaniei.

Însăși numele de Vad, ce apare în documente pentru prima oară la 1467, demonstrează că cele două drumuri, paralele cu Someșul, aveau din vechime un punct de interfe- rență în acest loc, și anume la « vadul » prin care vara se putea trece chiar cu piciorul. Evident, un asemenea loc de tranzit intens, cu legături în diferite direcții, favorizează dezvoltarea unei așezări.

Someșul bogat în pește, lunca cu pămînturile-i producătoare, apropierea Dejului cu ocnele sale, transportul sării pe cursul rîului, erau și ele motive pentru cei care s-au așezat aici. Toate la un loc au dat posibilitatea întemeierii, cu secole în urmă, a unei mănăstiri, care după părerea unor istorici ar fi fost întemeiată de voievozii maramureșeni Baliță și Drag, care pe la 1391 aveau domenii în părțile Ciceului, Lăpușului, Chioarului și Rodnei. După cum rezultă dintr-o bulă patriarhală constan- tinopolitană dată în același an, mănăstirea ortodoxă din Perii Maramureșului își exercita jurisdicția asupra Sălajului, Maramureșului, ținutului Ungurașului și Ciceului, fapt fără îndoială important în apariția primelor așezăminte monahale de pe aceste meleaguri.



Ajuns posesiune a lui Ștefan cel Mare, domeniul Ciceului, pe care domnul înalță ctitorii, va reprezenta un adăpost pentru religia ortodoxă, prigonită de biserica oficială a Transilvaniei. La Ciceu și Mihăilești bisericile construite de Ștefan cel Mare nu mai există, dar ctitoria sa de la Vad păstrează intacte elementele stilului moldovenesc, imprimate de constructorii monumentului.

Tradiția afirmă că biserica din Vad a fost construită în timpul lui Ștefan cel Mare. Oricum, la sfârșitul domniei lui, ea devine sediul unei episcopii cu arhieriei hirotonisiți la Suceava, deci depindea direct de Mitropolia Moldovei. Și probabil că tot Ștefan va fi fost și donatorul celor două sate, Vadul și Suarășul, datorite episcopiei de Vad «încă din vechime», după cum ne informează conscripția cetății Ciceului din anul 1553.

Documentar, primul dintre episcopii de la Vad, Ilarion, este pomenit la 1523, în timpul domniei lui Ștefăniță (1517—1527) în context cu alți trei preoți, Matei, Șandru și Petru, care cer orașului Bistrița, împreună cu cneji de pe valea Rodnei, dreptul de a construi o mănăstire între comunele Hordou și Telciu. La această dată biserica exista și probabil că Ilarion va fi fost și el episcop încă de la începutul veacului, din timpul domniei lui Ștefan cel Mare.

În cele două domnii ale lui Petru Rareș (1527—1539) și (1541—1546), stăpînirea moldovenilor în Transilvania se consolidează și se extinde. În 1529 domnul Moldovei dobîndește de la Ioan Zapolya, pe lângă Cetatea de Baltă și Cetatea Ciceului, cu cele 60 de sate ce le avea încă în posesiune ereditară, și Ungurașul, cu un ținut întins de 34 de sate, Bistrița, cu 23 de sate și Valea Rodnei, tot cu 23 de sate, cu mine de aur și argint, toate reprezentînd o mare importanță economică.

La fel ca și gloriosul său tată, Petru Rareș va acorda sprijin episcopiei de Vad. Chiar în primul an al urcării sale pe tronul Moldovei, fiul lui Ștefan cel Mare dăruiește episcopului Varlaam de Vad o năbederniță brodată cu fir și poate și alte odăjdii sau obiecte prețioase de cult. Rareș mai înzestrează episcopia din Vad, pe lângă satele pe care le avea, cu încă două posesiuni și anume: Bogata de Sus și Bogata de Jos, împreună cu o moară din satul Cițcău, localitate de pe malul drept al Someșului.

După Varlaam, la Vad ajunge în scaunul episcopal o personalitate marcantă, un om ce se bucura de prestigiu, Anastasie, cunoscător de limbi străine, diplomat abil și politician. În campaniile sale ardeleni, Rareș a fost sprijinit de acest episcop de Vad, iar armatele moldovenești au fost susținute direct de românii din Țara Lăpușului care au urmat pilda episcopului lor. În timpul asediului Bistriței, el a participat mai întîi la lupte și apoi datorită prestigiului de care se bucura, la tratative. La 11 octom-

←

9. Fragmente romane de la biserica din Vad

10. Inscripție romană din colțul de nord-vest al pridvorului

11. Soclul bisericii



brie 1529, același Anastasie împreună cu pircălabul cetății Ciceului, Dracin și cu vistiericul Tomșa, ia parte la încheierea unui armistițiu între Rareș și bistrițeni. El întreține legături strinse cu domnul și boierimea din Moldova, iar mănăstirii Putnei, îi face un dar de 200 de galbeni pentru pomenirea sa.

În 1531, episcopul donează bisericii o icoană a sfântului Nicolae, ferecată în argint ciocănit și aurit. Icoana sfântului Nicolae de la Vad se găsește actualmente în colecțiile Muzeului de Artă al Republicii Socialiste România. Ferecătura cu motive vegetale, cu vrejuri de frunze și flori, este originală, dar pictura este mult mai nouă, fiind total refăcută în secolul trecut. În partea inferioară a icoanei se mai păstrează inscripția cu numele donatorului și anul 1531.

Din aceeași familie cu ferecătura icoanei sfântului Nicolae de la Vad sînt și două icoane de la mănăstirea Putna, donate de Anastasie, episcop de Roman, în 1568 și 1570. S-ar părea că Anastasie de Vad este același cu episcopul de Roman, întrucît amîndoi fac donații Putnei în diferite perioade, iar etapele lor de păstorie se continuă una pe alta. Dacă cei doi Anastasie sînt una și aceeași persoană, atunci el este mai întîi episcop la Vad, între 1529—1546, după care, în 1558, ajunge la Roman, unde păstorește 14 ani.

Inscripțiile de donare, caracterul literelor, motivele decorative, forma decupajului metalului și tehnica folosită în realizarea acestor trei icoane, ne spun că ele aparțin aceluiași meșter. Dacă meșterul este același, oare este același și donatorul?

Cu toate că în 1509, la sfîrșitul primei domnii, cînd Rareș e nevoit să se refugieze la Ciceu, Anastasie urzește un complot împotriva domnului, el continuă totuși să rămînă în scaunul arhieresc și în timpul celei de a doua domnii, pînă în 1546.

În anul acela, la 19 iulie, Rareș recomandă bistrițenilor un nou episcop de Vad, Tarasie, «mai mare peste toți popii români din ținutul vostru, precum au mai fost și alții înainte».

Episcopia de Vad continuă să existe și după Rareș, în timpul urmașilor săi la tron, Iliș (1546—1551) și Ștefan (1551—1552). Un document emis de Iliș la 5 ianuarie 1550 face cunoscut bistrițenilor pe noul episcop al Vadului — George. Iliș cere orașului Bistrița să-l recunoască pe George și să-l întărească prin scrisori «către țaranii din ținutul Bistriței, care se țin de credința grecească» și «a-l primi cu cinstea cuvenită, din considerație către noi și către buna noastră vecinătate».

Șirul episcopilor continuă și în a doua jumătate a veacului al XVI-lea, dar episcopia de Vad își pierde mult din importanță datorită faptului că domeniile din nordul Transilvaniei sînt pierdute de moldoveni. Începînd cu anul 1623, episcopia de Vad rămîne doar un titlu adăugat episcopilor de Bălgrad.

←

12. Icoana sfântului Nicolae donată bisericii din Vad de episcopul Anastasie

Pe o ridicătură, la ieșirea dintre dealuri a văii Bogatei, între pomii livezilor, ctitoria lui Ștefan cel Mare strălucește într-un alb imaculat.

De plan moldovenesc, ea este soră bună cu bisericile ridicate în ultimii ani de domnie în țara lui Ștefan Vodă.

Este un plan de tip triconc, compus dintr-un altar, naos, pronaos și un exonartex modern. Absida altarului este poligonală, asemănătoare bisericilor gotice din Transilvania. Această formă pentagonală este întâlnită și la unele monumente moldovenești, ca de pildă la biserica din Dolheștii Mari sau la cea din Bălinești, ambele ctitorii din epoca lui Ștefan cel Mare. Bolta altarului, de formă stelară, se încheie într-o cheie decorată în formă de scut, analog formei cheii de boltă din nava bisericii din Feleac. Naosul era compus din două travee boltite în cruce pe ogive. Bolta actuală este nouă, dar se mai păstrează vechile porniri ale bolților, încastate în ziduri. Cele două hore laterale ale naosului sînt semicirculare, cu semicalote. La fel ca și naosul, pronaosul a avut bolți gotice în cruce, pe ogive, dar cu o singură travee. La colțurile naosului, de formă aproape pătrată, se mai păstrează picioarele ogivelor, desprinse direct din pereți, fără intermediul unor console.

Portalul pronaosului este în arc frînt, cu baghete ce pornesc de pe baze prismatice sau spirale. Acest tip de portal are o mare răspîndire în ambianța gotică transilvană, fiind folosit mai întîi la portalul bisericii din Sibiu, răspîndit apoi și în Moldova. Specifică sfîrșitului de veac XV și începutului veacului următor este încrucișarea mulurilor portalului în partea superioară.

Portalul dintre pronaos și naos este de formă dreptunghiulară, cu baghete și console. Baghetele acestui portal pornesc de pe baze asemănătoare cu cele ale portalului pronaosului și se încrucișează la colțuri.

Utilizarea celor două tipuri de portaluri, cel în arc frînt la pronaos și cel dreptunghiular cu baghete și console la naos, este o caracteristică a bisericilor moldovenești.

Pridvorul sau exonartexul este adăugat mai tîrziu. La edificarea lui a fost folosit material de construcție din ruinele antice din împrejurimi, poate de la Căței, unde se găsesc urmele unui castru roman. Dovadă a spolierii unor ruine antice o face și inscripția romană din colțul de nord-vest al pridvorului, unde este prinsă în zid, iar în interiorul bisericii citeva fragmente de reliefuri romane.

Exteriorul monumentului e simplu, tencuit, fără prea multe profile. Un soclu de piatră profilată, bine conservat, înconjură monumentul. Ferestrele sînt în arc frînt sau dreptunghiulare. Fereastra de la pronaos, în arc frînt, este identică cu cea de la altar, cu deosebirea că ultima mai păstrează și mulura ce o împarte în două. La absida altarului, segmentul perpendicular pe ax este străbătut de o mică rozasă, o fereastră de piatră traforată, de formă circulară, compusă din trei elipse flamboiante. Ferestrele de la horele laterale avuseseră chenare de piatră dreptunghiulare. Din aceste chenare nu se mai păstrează decît latura superioară, ulterior ferestrele fiind lărgite.

Meșterul care a plănuit biserica a fost desigur un moldovean. La biserica din Vad, după cum reiese din lucrările de pietrărie, a mai colaborat un meșter din Transilvania, care probabil a construit bolțile gotice și a participat la realizarea unor profile în piatră. Acoperișul și turnul sînt adaosuri tîrzii. Turnul are forma unei fleșe, asemănătoare cu cea a bisericilor de lemn din Țara Lăpușului, Maramureș sau Munții Apuseni, zone vecine văii Someșului.

Alături de biserică a mai existat și un complex mănăstiresc și o incintă de ziduri, pe care le cunoaștem documentar.

După pierderea domeniilor moldovenești de către domniile Moldovei, episcopia de Vad mai rămîne un timp mănăstire dar apoi, cu timpul, biserica este părăsită. Ea a fost refăcută și redată cultului abia în prima jumătate a veacului al XIX-lea. Această refacere s-a făcut fără a se ține seamă de vechea înfățișare a monumentului. Biserica a fost acoperită cu bolți noi și i s-a adăugat un pridvor cu doi contraforți, fără rol structiv. Vadul, ca și Feleacul, a reprezentat un puternic centru de cultură românească. În special în veacul al XVI-lea, cînd înrîurirea Moldovei era dintre cele mai binefăcătoare, la Vad se înființase o școală ce funcționa în chiliile mănăstirii. Școala din Vad, alături de școlile din Ciceu-Poieni și Chiuiesti, au răspîndit primele raze de cultură în ținutul Someșurilor.

absidă	spațiul semicircular sau poligonal al altarului.
arc de triumf	arcul ce desparte altarul de nava propriu-zisă.
arhivoltă	profilul oricărui arc în general.
biserică sală	biserică compusă dintr-un altar și o singură încăpere rezervată credincioșilor avind forma unei săli dreptunghiulare.
boltă în cruce	boltă ce rezultă din întretăierea a două bolți cilindrice cu raze egale.
boltă stelară	una din tipurile bolții gotice, de forma unei stele.
consolă	element arhitectonic care iese cu unul dintre capete în afara punctului de reazem, avind rolul de a suporta o greutate în partea superioară.
izocefalic	asezați frontal cu capetele la același nivel.
mulură	profil arhitectonic folosit la uși și ferestre.
nabederniță	veșmînt arhieresc, acordat ca o distincție specială; se purta agățat de șold, fiind confecționat din textile scumpe, împodobite cu broderii.
naos	una din încăperile bisericii ortodoxe cuprinsă între altar și pronaos.
ogivă	nervurile de piatră ale bolților gotice.
prăznicar	icoană ce reprezintă o anumită sărbătoare religioasă, cu care ocazie este așezată în fața iconostasului pentru a fi venerată de credincioși.
rozasă	fereastră rotundă pe fațadele bisericilor romanice și gotice.
scotie	scobitură semicilindrică, profil invers torului.
teorie	înșiruirea personajelor într-un registru.
tor	profil proeminent cilindric.
travee	unitate de boltă ce acoperă un spațiu.

În text:

1. Ferecătura Tetraevangheliarului dăruit de Isac, vistiernicul
2. Prima pagină a Liturghierului din 1481
3. Pagina din Liturghierul de la Feleac din 1481
4. Pagina cu frontispiciul al II-lea din Liturghierul din 1481
5. Pagină cu frontispiciul al III-lea din Liturghier
6. Evanghelie tipărită la București în 1682 de Șerban Cantacuzino
7. Inscricție din 1516 de pe soclul bisericii
8. Tipăritură (Antologhion) de la 1737
9. Fragmente romane de la biserica din Vad
10. Inscricție romană din colțul de nord-vest al pridvorului
11. Soclul bisericii
12. Icoana sfîntului Nicolae donată bisericii din Vad de episcopul Anastasie

În afară de text:

13. Vedere de ansamblu a bisericii din Feleac
14. Fereastră circulară a altarului
15. Portalul de sud
16. Detaliu din fațada de sud a bisericii din Feleac
17. Fereastră gotică de la aceeași biserică
18. Fațada de vest a bisericii din Feleac
19. Portalul de vest al aceleiași biserici

20. Interior spre iconostas în biserica din Feleac
21. Prorocul Avacum, detaliu de pictură murală
22. Cheia de boltă din nava bisericii din Feleac
23. Bolțile bisericii din Feleac
24. Detaliu din interiorul bisericii
25. Pornirile bolților
26. Icoana Maicii Domnului pictată de Nistor Zugrav în 1769
27. Ușile împărătești de la iconostasul bisericii din Feleac lucrate de Nistor Zugrav
28. Icoana «Deesis» pictată în 1769 de Nistor Zugrav
29. Nistor Zugrav, Mucenița Paraschiva (icoană)
30. Nistor Zugrav din Feleac, Adormirea Maicii Domnului, icoană 1785
31. Înălțarea lui Crist, icoană de la începutul sec. XVIII
32. Vedere dinspre est a bisericii din Feleac
33. Vedere generală a bisericii din Vad
34. Vedere de ansamblu a bisericii din Vad
35. Fereastră în arc frînt a altarului
36. Fereastră gotică
37. Vedere dinspre est a bisericii din Vad
38. Rozasa altarului bisericii din Vad
39. Vedere dinspre vest a bisericii din Vad
40. Portalul naosului
41. Portalul pronaosului
42. Bolțile altarului bisericii din Vad

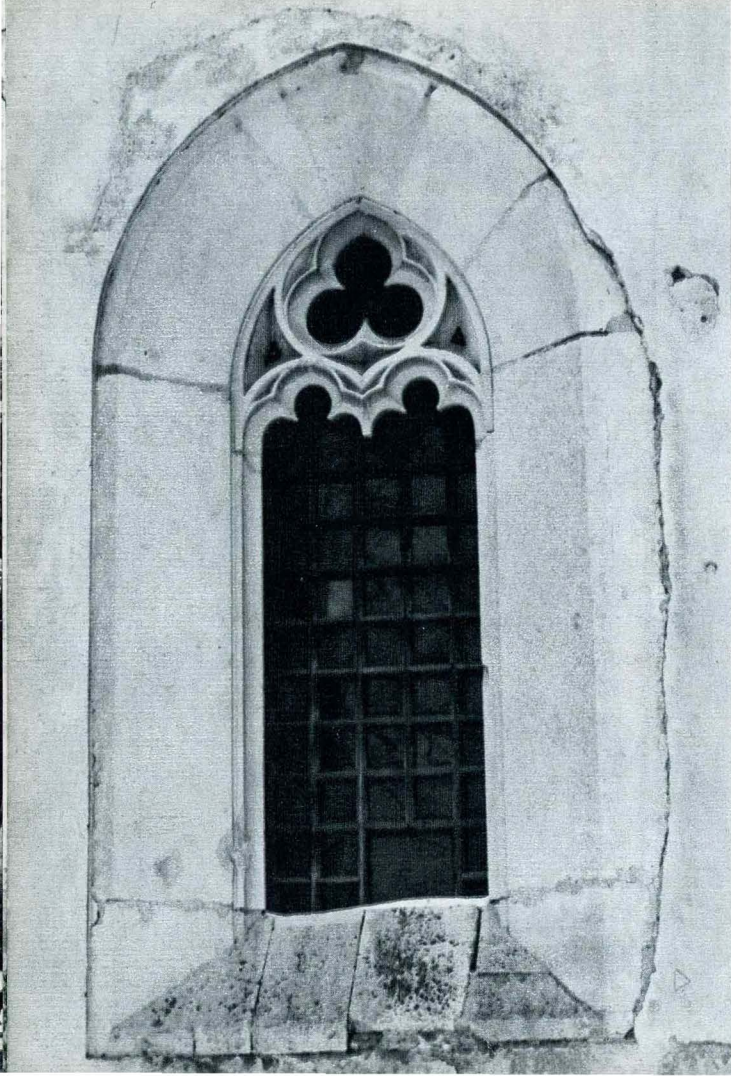


13



14

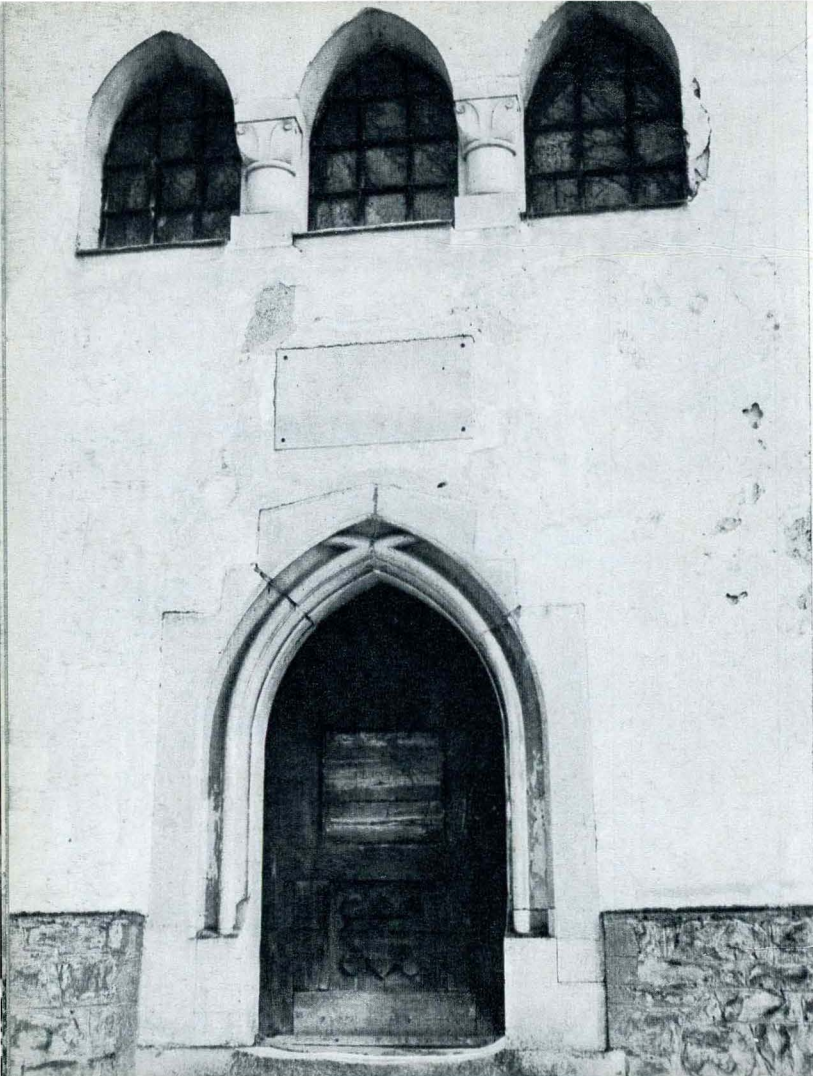




17

18





19

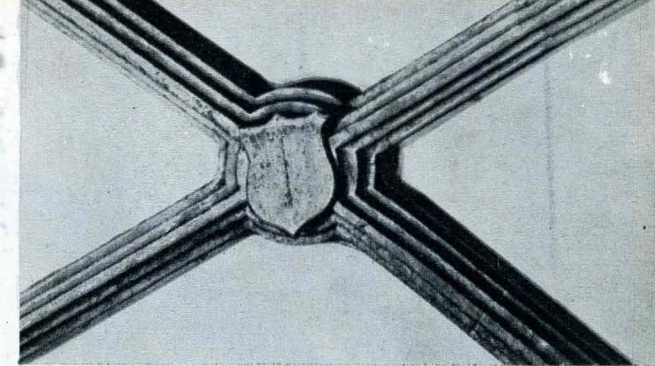
20





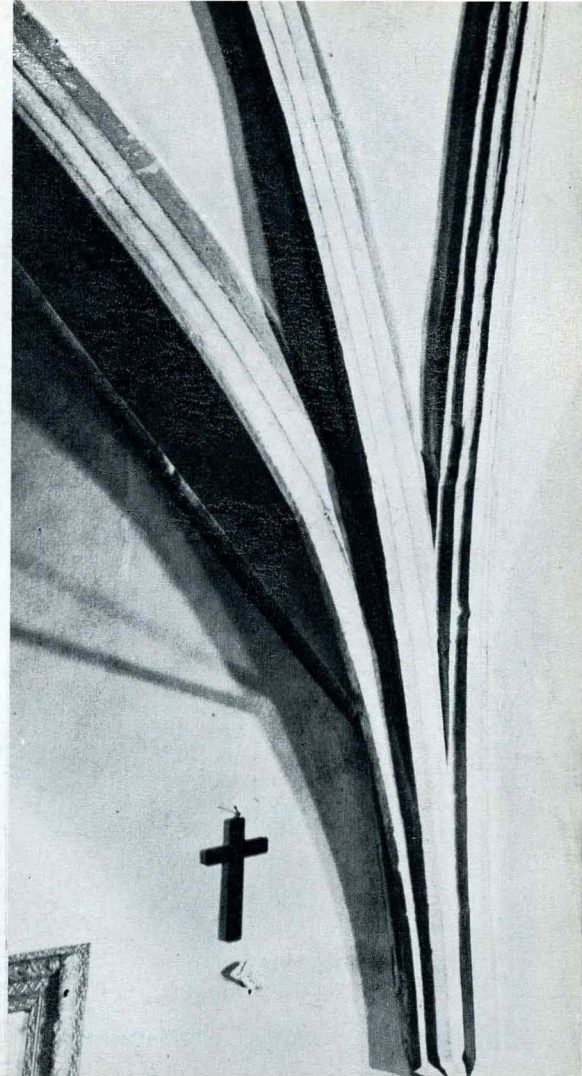
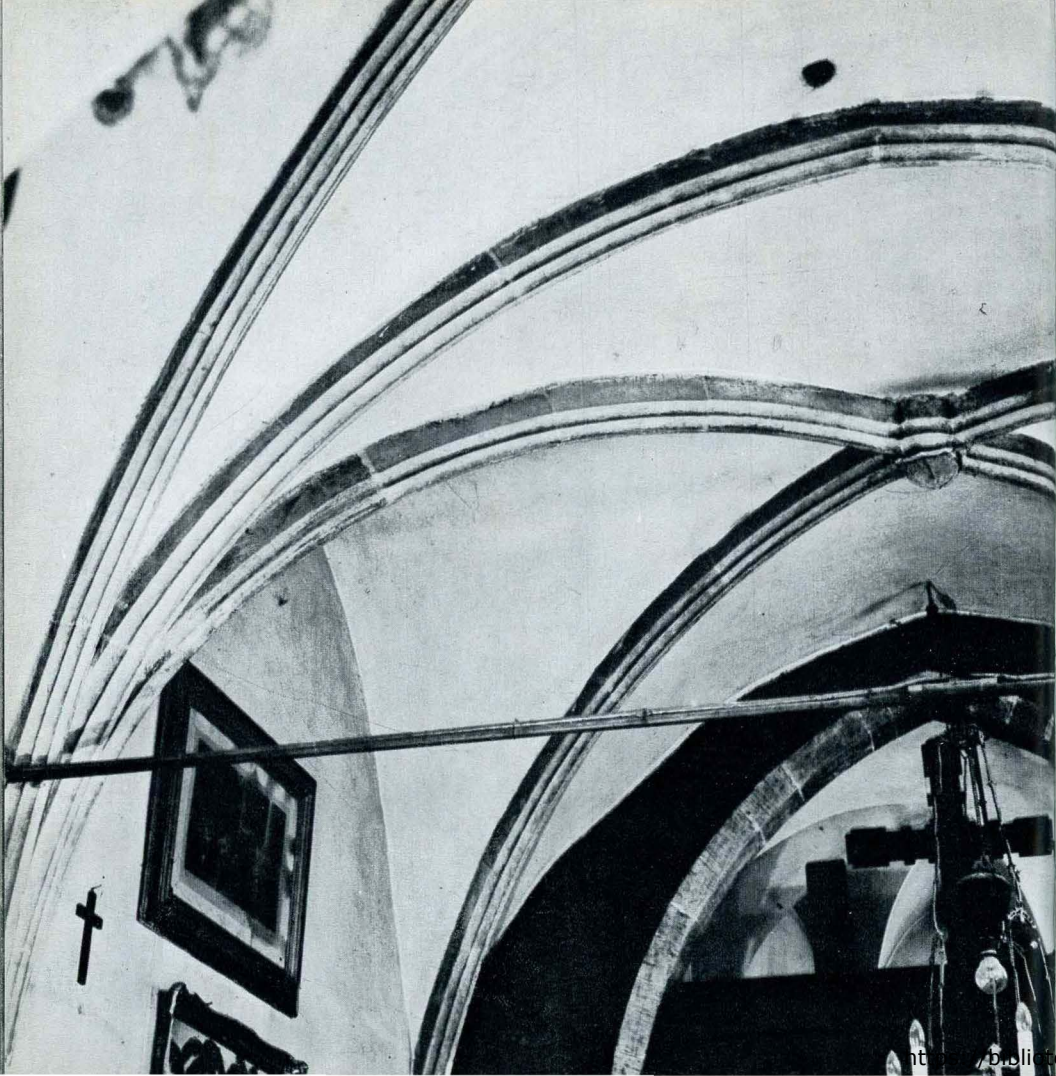
21

22



23







26



27

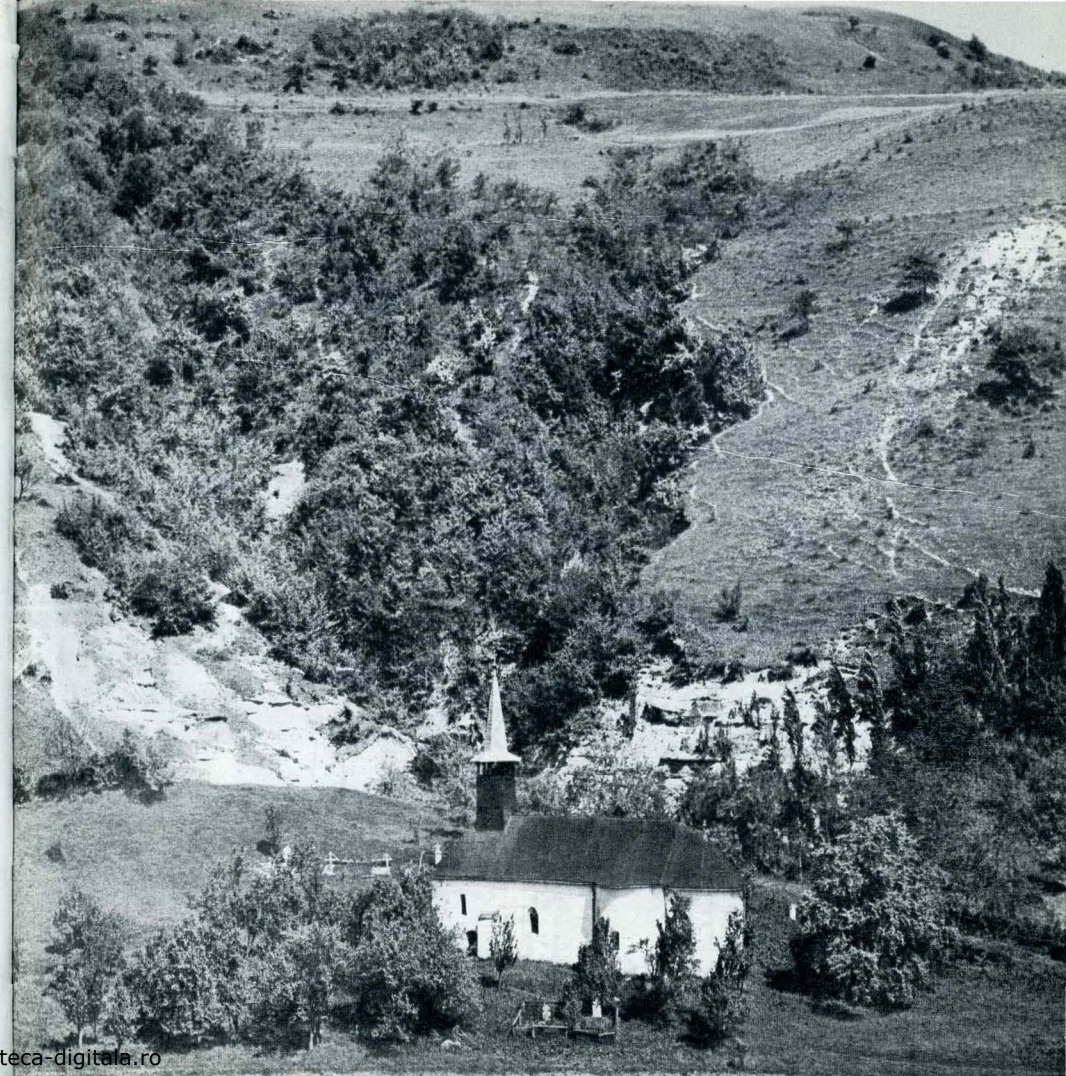


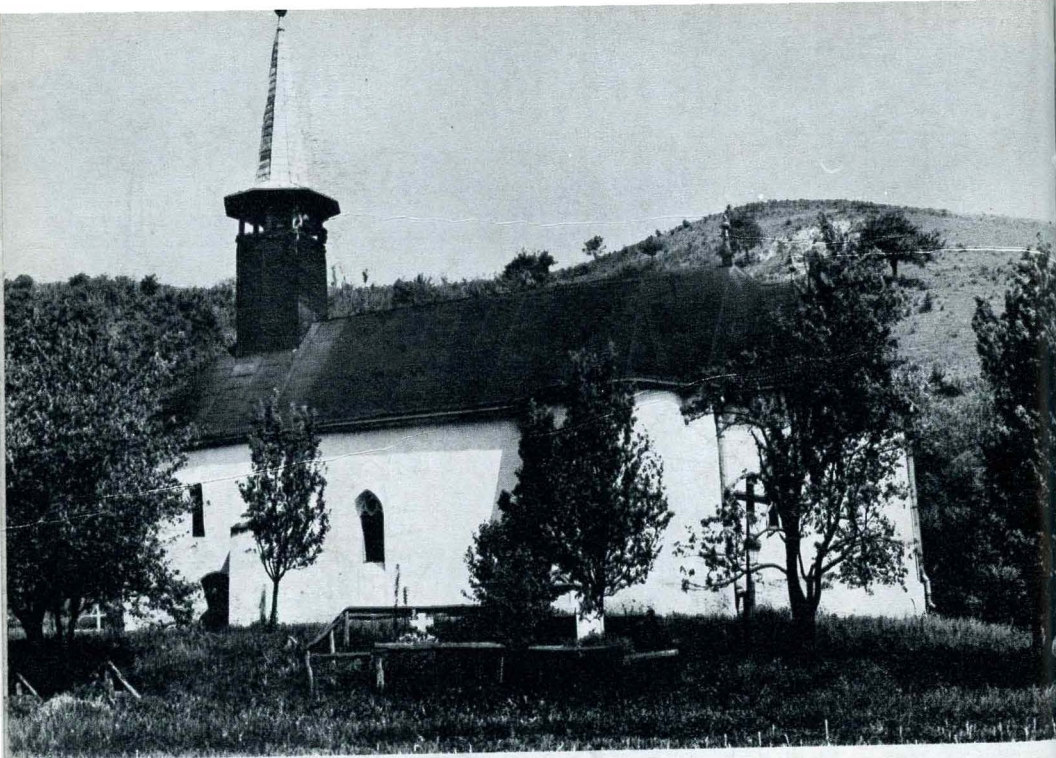




32

33



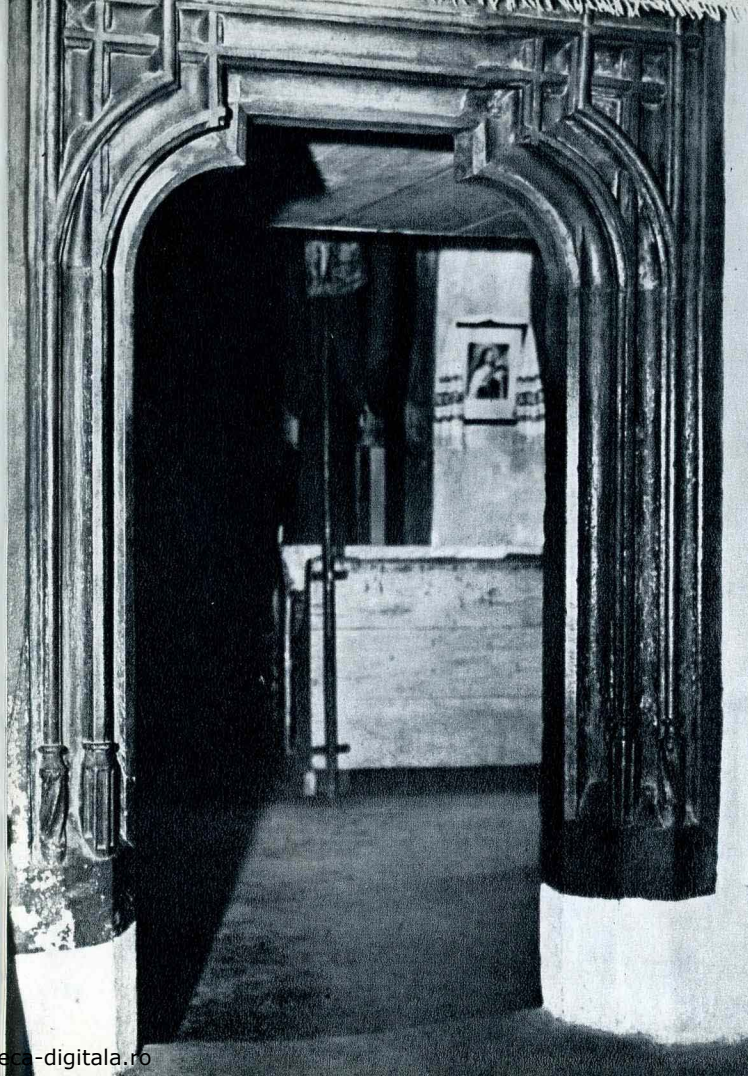
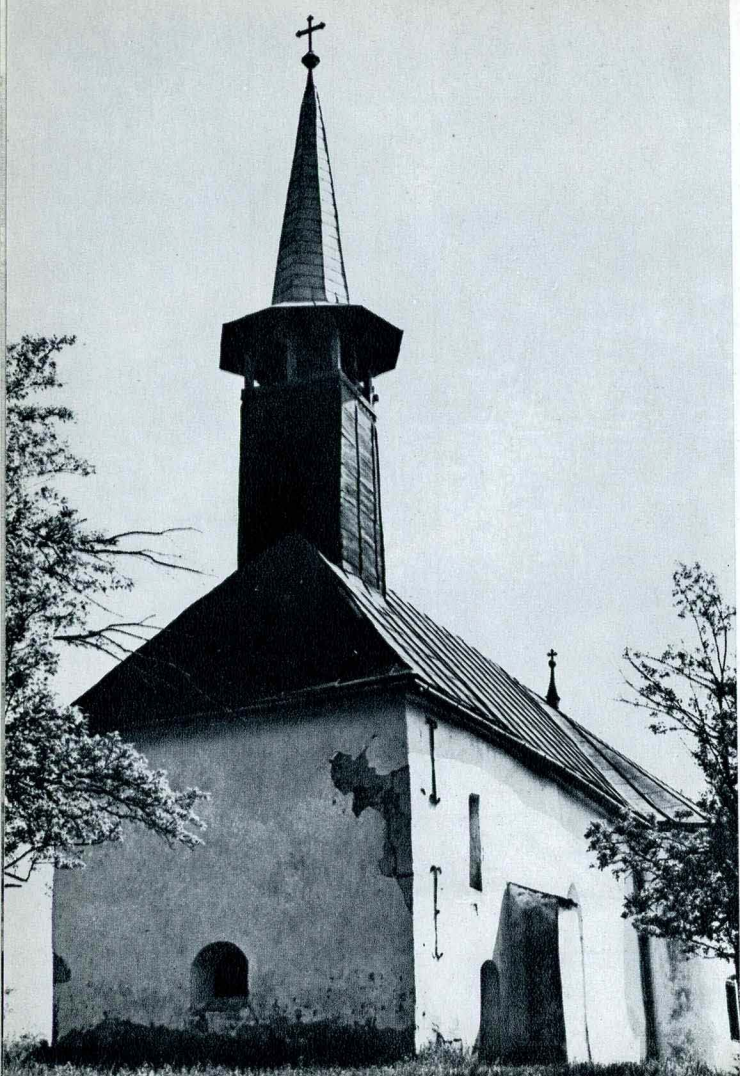


34

35 36







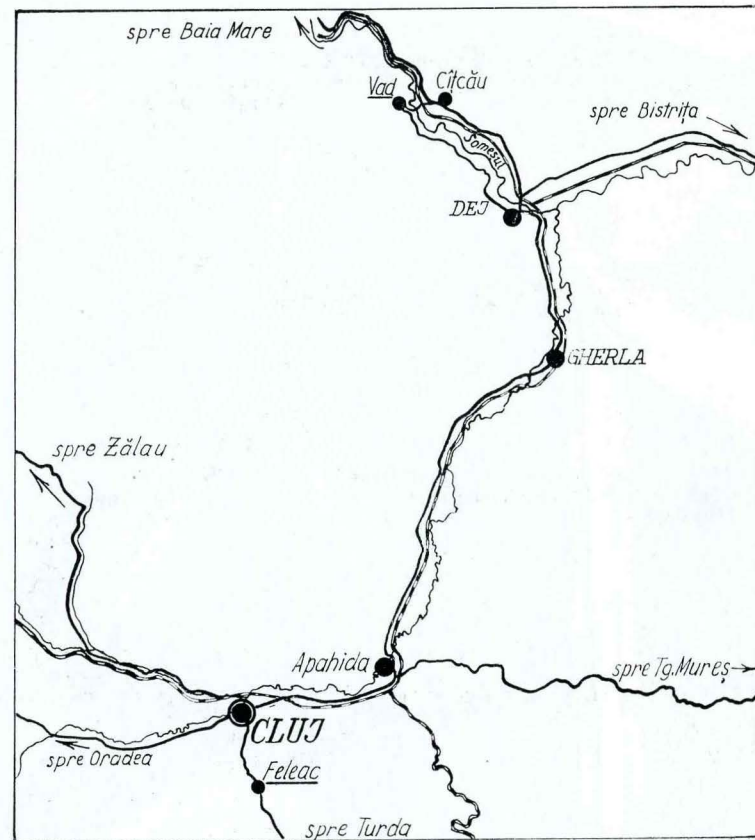


41

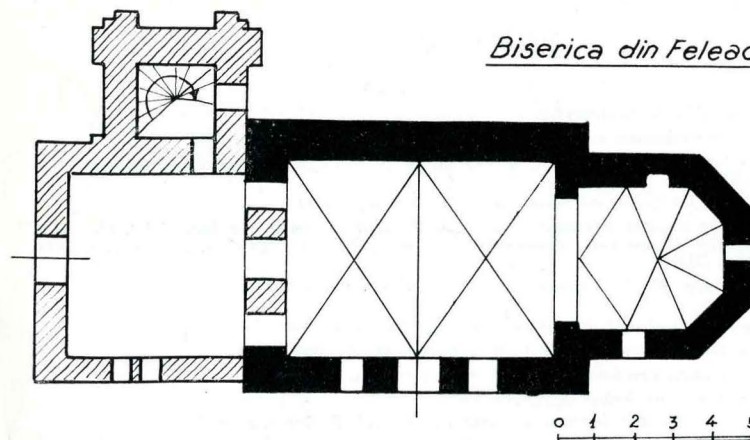


42

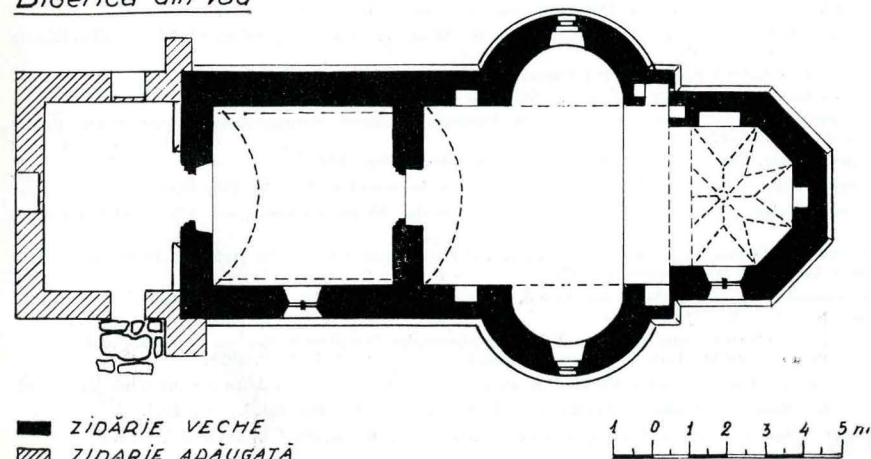
CĂILE DE COMUNICAȚIE SPRE CELE DOUĂ MONUMENTE



Biserica din Feleac



Biserica din Vaa



BIBLIOGRAFIE

Istoria României, vol. II, Editura Academiei.

Albu, Nicolae, Istoria învățămîntului românesc din Transilvania pînă la 1800, Blaj, 1944.

Balș, Ștefan, Biserica lui Ștefan cel Mare de la Vad, jud. Someș, în Buletinul Comisiunii Monumentelor Istorice, an XXXVI, 1943.

Bogdan, I., Documentele lui Ștefan cel Mare, vol. I—II, București, 1913.

Bunea, Augustin, Vechile episcopii românești a Vadului, Geoagiului, Silvașului și Bălgradului, Blaj, 1902. Documente din Arhivele statului din Cluj, fondul oraș Cluj, fasc. M/9, M/11, D/4, D/9, D/10, D/1, 4, D/17, D/18, D/26, D/27, D/51, III/418.

Hurmuzaki, E., Densușianu, N., Documente privitoare la istoria românilor, vol. II, partea I și a V-a, București, 1897.

Iorga, Nicolae, Documente românești din arhivele Bistriței, București, 1899.

Iorga, Nicolae, Istoria bisericii românești, vol. I—II, Vălenii de Munte, 1908—1909.

Iorga, Nicolae, Les arts mineurs en Roumanie, vol. I, București, 1934.

Iorga, Nicolae, Sate și preoți din Ardeal, București, 1902.

Iorga, Nicolae, Scrisori și inscripții ardelenice și maramureșene, vol. II, București, 1906.

Iorga, Nicolae, Ștefan cel Mare, Mihai Viteazul și Mitropolia Ardealului, în Analele Academiei Române, tom. XXVII, seria II, București, 1904.

Jakab, Elek, Kolossvár története, Oklevéltár, vol. III, Budapesta, 1888.

Manolescu, Radu, Comerțul Țării Românești și Moldovei cu Brașovul (secolele XIV—XVI), Editura Științifică, București, 1965.

Melchisedek, Chronica-Romanului și a episcopiei de Romanu, București, 1874.

Metes, Ștefan, Istoria bisericii și a vieții religioase a românilor din Ardeal și Ungaria, Arad, 1918.

Metes, Ștefan, Zugravii bisericilor române, în Anuarul Comisiunii Monumentelor Istorice, secția pentru Transilvania, 1926—1928.

Motogna, Victor, Cetatea Ciceului sub stăpînirea Moldovei, Dej, 1927.

Motogna, Victor, Relațiunile dintre Moldova și Ardeal în veacul al XVI-lea, Dej, 1928.

Nicolescu, Corina, Miniatura și ornamentul cărții manuscrise din țările române, sec. XIV—XVIII, București, 1964.

Pascu, Ștefan, Relațiile economice dintre Moldova și Transilvania în timpul lui Ștefan cel Mare, în Studii cu privire la Ștefan cel Mare, București, 1956.

Popa, Atanasie, Biserici de lemn din Ardeal, în Anuarul Comisiunii Monumentelor Istorice, secția pentru Transilvania, vol. IV, 1932—1938.

Popa, Victor, Considerațiuni critice cu privire la Mitropolia Transilvaniei din sec. al XV-lea și al XVI-lea și a raporturilor ei cu Moldova, în Mitropolia Banatului, an. VIII, nr. 7—8—9, 1958.

Prodan, David, Domeniul cerății Ciceului la 1533, în Anuarul Institutului de istorie din Cluj, VIII, 1965.

Tagány, K., Réthy L., Kádár J., Szolnok-Dobokavármegye monográfiája, vol. V, Dej, 1901.

Vătășianu, Virgil, Istoria artei feudale în țările române, vol. I, București, Ed. Academiei, 1959.

Redactor: VICTOR ADRIAN
Tehnoredactor: BOITOR MIHAIL

*Dat la cules 11.07.1968. Bun de tipar 26.X.1968 Apărut 1968.
Tiraj 2500+120 ex. broșate. Hârtie velină cretată de 100 g/m².
Ft. 24/700×900. Coli ed. 3,39, Coli de tipar 2,50. Com. 4708.
A. nr. 22167. C.Z. pentru bibliotecile mari 7(726). C.Z. pentru
bibliotecile mici 7(726).*

Întreprinderea Poligrafică «Arta Grafică» Calea Șerban
Vodă 133, București, Republica Socialistă România
Comanda nr. 677



Lei 7