

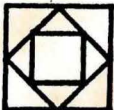
I 121

B I S E R I C A
SF. GHEORGHE
D I N S U C E A V A

E D I T U R A
M E R I D I A N E



D. M. I.
BIBLIOTECA
Inv. 4810
Cota



D.M.A.S.I

DIRECȚIA MONUMENTELOR,
ANSAMBLURILOR
ȘI SITURILOR ISTORICE
BIBLIOTECA

Cota cărții: 7.121...

Inventar: 1810...

MONUMENTE ISTORICE
MIC ÎNDREPTAR



D. M. I.
BIBLIOTECA
CAPROȘU
Inv. 1810.
Cota _____

inv. 1810

BISERICA
SF. GHEORGHE
DIN SUCEAVA

EDITURA MERIDIANE
BUCUREȘTI, 1969

Pe copertă: Turla bisericii Sf. Gheorghe. Vedere dinspre sud-vest
Pag. 2—3: Biserica Sf. Gheorghe și turnul-clopotniță.
Vedere dinspre nord-vest.



Suceava, devenind încă din a doua jumătate a secolului al XVI-lea reședința principală a domnilor moldoveni, a jucat timp de două veacuri un rol de prim rang în istoria Moldovei. Multe din evenimentele istorice din această perioadă, hotărâtoare pentru existența statului feudal moldovean, fiind legate de acest oraș, numele acestuia este și astăzi asociat epocii eroice a Moldovei, fiind astfel un simbol al gloriei străbune. Și aceasta în ciuda vicisitudinilor istoriei cărora Suceava le-a plătit tribut mai mult, poate, decât oricare din orașele Moldovei. Căci alături de strălucitele fapte de arme și de epoca de edificare politică, economică și culturală ale marilor voievozi moldoveni din vremea întîietății sale politice de pînă în a doua jumătate a secolului al XVI-lea și din perioada în care a împărțit această întîietate cu Iașii, pînă către sfîrșitul secolului al XVII-lea, Suceava a cunoscut destule jafuri și devastări cumplite, precum cele din 1476, 1485, 1538, 1574, 1653, sau 1686, pentru ca de la sfîrșitul veacului al XVII-lea încoace să-și trăiască lungul său declin, din care avea să-și revină abia în anii noștri, prin multilaterală ei înflorire demnă de marele său trecut. Din acest ultim motiv, prezentul nu face decât să întregască și să confere noi valențe unei permanențe istorice de secole care ne însoțește pretutindeni în acest oraș, numit odinioară, în textele medievale, « slăvita cetate de scaun a Sucevei ».

Locuri ce amintesc de fapte glorioase ale trecutului îndepărtat sau de atîtea monumente de altădată, ruine care închid în ele secole de istorie, frumoase edificii medievale sau opere de artă păstrate astăzi în muzee, toate stau mărturie epocii de mărire a Sucevei. Voievozi ai Moldovei, precum Petru I Mușat, Alexandru cel Bun, Ștefan cel Mare, Ștefan cel Tânăr, Petru Rareș și alții au înzestrat Suceava cu numeroase construcții care în permanență trezesc atît interesul specialistului, cît și pe acela al simplului amator de istorie și de artă veche românească.

La marginea de est a orașului, pe un promontoriu, străjuiesc ruinele Cetății de Scaun, de atîtea ori asediată dar niciodată cucerită de oști străine; în vecinătate, spre nord-vest, se află biserica Mirăuților, prima catedrală mitropolitană a Moldovei, refăcută însă în secolul al XVII-lea; în extremitatea nord-vestică a platoului sucevean, pe

piciorul de deal ce domină pînă departe valea rîului Suceava, mai dăinuie urmele celei de a treia construcții sucevene din veacul al XIV-lea, cetatea Șcheia. La sud-vest de oraș, în actuala comună suburbană Sf. Ilie, se conservă eleganta ctitorie din 1488 a lui Ștefan cel Mare. Centrul istoric al Sucevei, marcat odinioară de zidurile curții domnești, azi dispărute, era mărginit la nord de armonioasa construcție a lui Petru Rareș, biserica domnească Sf. Dumitru (1534—1535); în partea opusă, nu departe de locul fostelor ziduri, se află biserica Învierii (1551), zidită de Elena Rareș. În apropierea acestei din urmă ctitorii, spre sud-est, se înalță cel mai impunător dintre monumentele de arhitectură religioasă medievală, fosta catedrală mitropolitană Sf. Gheorghe.

După cum se consemnează în pisania de deasupra ușii de intrare în vechiul pridvor, biserica Sf. Gheorghe a fost înălțată de Bogdan al III-lea și Ștefan cel Tânăr, în anii 1514—1522: « Cu voia Tatălui și cu ajutorul Fiului și cu săvîrșirea Sfintului Duh a voit binecinstitorul și de Hristos iubitorul Io Bogdan voievod, din mila lui Dumnezeu, domn al țării Moldovei, să zidească biserica mitropoliei Sucevei, unde este hramul sfîntului marelui mucenic purtător de biruință Gheorghe. Și a început să zidească în anul 7022 (1514) și n-a ajuns să săvîrșească; și fiul său, Io Ștefan voievod, din mila lui Dumnezeu, domn al țării Moldovei, cu ajutorul lui Dumnezeu a zidit de la ferestre în sus și a săvîrșit în anul 7030 (1522) luna noiembrie 6, iar al domniei sale, al șaselea curgător; și a fost sfințită cu mîna preasfînțitului mitropolit chir Teoctist ».

Deși în pisania nu se menționează o întrerupere a lucrărilor de către Bogdan, este mai presus de orice îndoială că înălțarea acestei biserici nu s-a putut prelungi opt ani, într-o vreme cînd construcția celor mai mari biserici moldovenești nu dura decît un an și cîteva luni. Dacă acest voievod a ridicat biserica pînă la ferestre, el a făcut aceasta, desigur, numai într-un singur sezon, din primăvară pînă la sfîrșitul toamnei, cînd, de obicei, lucrările de construcție se întrerupeau. El nu le-a mai reluat însă după cum n-au fost reluate nici de regența boierească din timpul minoratului lui Ștefan cel Tânăr. Faptul că zidirea bisericii a fost terminată către sfîrșitul primului an de domnie efectivă a lui Ștefan cel Tânăr și nu în perioada regenței boierești, lasă să se înțeleagă pînă la evidență că reînceperea lucrărilor părăsite de Bogdan aparține fiului său, ceea ce s-a putut întîmpla numai în prima parte a anului 1522, adică imediat



1. Pisania bisericii

după ce Ștefan cel Tânăr a luat puterea¹. De altfel, preocuparea voievodului ca acoperirea bisericii să nu întîrzie este o dovadă în acest sens. Căci, isprăvit și sfințit, edificiul nu era încă acoperit în noiembrie 1522, din moment ce Ștefan cel Tânăr cerea regelui Poloniei, o lună mai tîrziu, prin solul moldovean Luca Cîrje, « să dea voie unui negustor al său să meargă la iarmaroc la Lublin să cumpere 50 de centnari de plumb, . . . cu banii domnului pentru acoperirea mitropoliei din Suceava pe care a zidit-o și a sfințit-o în anul acesta; și cere carte de la mîria sa regele pentru vama aceluia plumb », ceea ce regele a aprobat².

Interesul ce îl arată tînărul domn încheierii lucrărilor de construcție a catedralei mitropolitane, ca și începerea, în același an, a pictării bisericii Sf. Nicolae din Dorohoi a bunicului său se înscriu și ele, și nu în ultimul rînd, în acțiunea atît de

¹) Sorin Ulea, *Datarea ansamblului de pictură de la Sf. Nicolae-Dorohoi*, în « Studii și cercetări de istoria artei » (S.C.I.A.), tomul 11, (1964), nr. 1, p. 76.

²) M. Costăchescu, *Documente moldovenești de la Ștefăniță voievod (1517—1527)*, 1943, pp. 549 și 557.

hotărît inițiată de domnul moldovean, în anul 1522, de restabilire a autorității domnești, mult știrbită în vremea minoratului său. Fermitatea cu care energicul domn a porces pe toate planurile: politic, economic și artistic la recăștigarea prestigiului domniei îndreptățește afirmația lui Grigore Ureche că « acestu Ștefan Vodă întrutot simăna cu firea moșu său, lui Ștefan Vodă cel Bun ».

Nu se cunosc împrejurările care au determinat construirea noii catedrale mitropolitane într-o vreme în care acest rol îl îndeplinea vechea biserică a Mirăușilor. Aceasta din urmă va fi avut de suferit, desigur, de pe urma devastărilor la care a fost supusă Suceava de către oștile străine, în partea a doua a domniei lui Ștefan cel Mare, dar ea a fost, foarte probabil, reparată sau refăcută fără întârziere, din moment ce a continuat să adăpostească moaștele sfântului Ioan cel Nou tocmai pînă în 1589 cînd, potrivit inscripției din biserică Sf. Gheorghe, Petru Șchiopul le-a mutat în noua catedrală¹.

În domeniul construcțiilor, preocupările lui Bogdan al III-lea se reduc la terminarea, în două luni, a bisericii de la Reusenii (începută de Ștefan cel Mare) și începerea lucrărilor noii catedrale. Inițiativa de a zidi cea mai impunătoare construcție religioasă moldovenească de pînă atunci pare să nu aparțină însă lui Bogdan, ci ca fiind, mai degrabă, îndeplinirea de către acesta a unei dorinți a marelui său părinte. În acest fel ar fi foarte firească trecerea sa ca prim ctitor în pomelnicul bisericii, din 1796 — întocmit, desigur, după altul mai vechi. În acest pomelnic, păstrîndu-se ordinea din vechiul pomelnic, numele lui Ștefan cel Mare împreună cu ale celor două soții ale sale (Maria de Mangop și Maria Voichița, fiica lui Radu cel Frumos) preced pe cele ale ctitorilor propriu-ziși, Bogdan al III-lea și Ștefan cel Tânăr. Spre deosebire de al doilea pomelnic al bisericii, cel din 1805, unde capitoul privind ctitorii este contrafăcut potrivit cunoștințelor sau neștiinței celui care l-a alcătuit (ordinea numelor schimbată, nume suprimate, interpretări greșite), primul pomelnic cunoscut rezumă cronologic întreaga contribuție adusă de voievozii moldoveni, timp de mai bine de 100 de ani, la înfăptuirea și înzestrarea catedralei mitropolitane. Lui Ștefan cel Tânăr îi urmează în acest pomelnic Petru Rareș, în timpul căruia s-a executat pictura bise-

¹) Vezi *Cronicile slavo-române publicate de Ion Bogdan*, ed. P. P. Panaitescu, București, 1959, pp. 162—163.

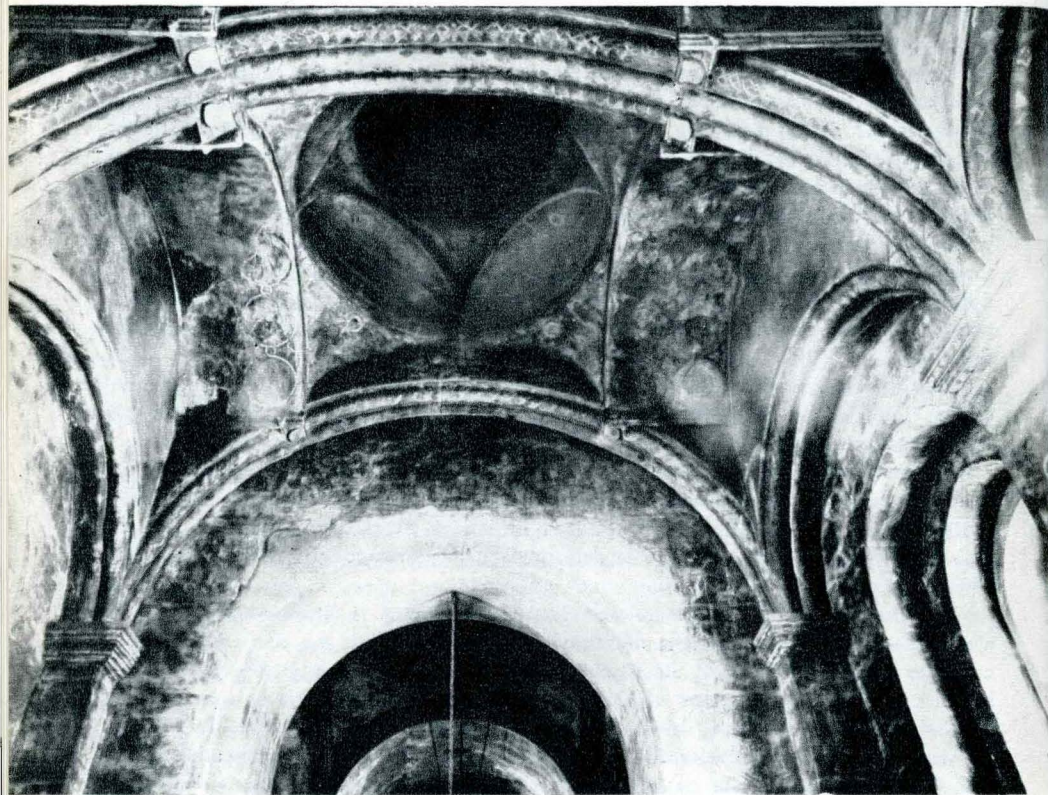
riicii (1534); după doamna Elena, soția lui Rareș, urmează Alexandru voievod, desigur Lăpușneanu — unul din marii ctitori de lăcașuri religioase care, foarte probabil, nu se va fi limitat, în Suceava, numai la construirea turnului-clopotniță de la biserică Sf. Dumitru, ci va fi contribuit cu ceva, cu ce anume încă nu știm, și la înzestrarea acestui lăcaș; Ștefan voievod, menționat înaintea Movileștilor, pare să fie Ștefan Tomșa I, donator, în 1563, al unui clopot bisericii Înălțarea (astăzi dispărută), situată la vreo 100 m de biserică Sf. Gheorghe, de unde a fost adus la mitropolie și returnat, apoi, în 1860. Movileștii (Ieremia voievod, Simion voievod, Elisaveta doamna și Constantin voievod), cu care se încheie șirul domnilor, sînt donatorii unui baldachin pentru moaștele sfântului Ioan cel Nou. Lipsește din acest pomelnic numele lui Petru Șchiopul, domnul care însuși a pus să se consemneze, printr-o inscripție cu litere aurite, de pe peretele sudic al naosului, că « a acoperit biserică mitropoliei și a făcut și clopotnița și a adus și pe Sfîntul Ion în mitropolie » (1589).

În sfîrșit, mitropolitul Anastasie Crimca, originar din Suceava, a ridicat, în timpul domniei lui Miron Barnovschi, în imediata vecinătate a bisericii, spre nord-est, o eclesiarniță.

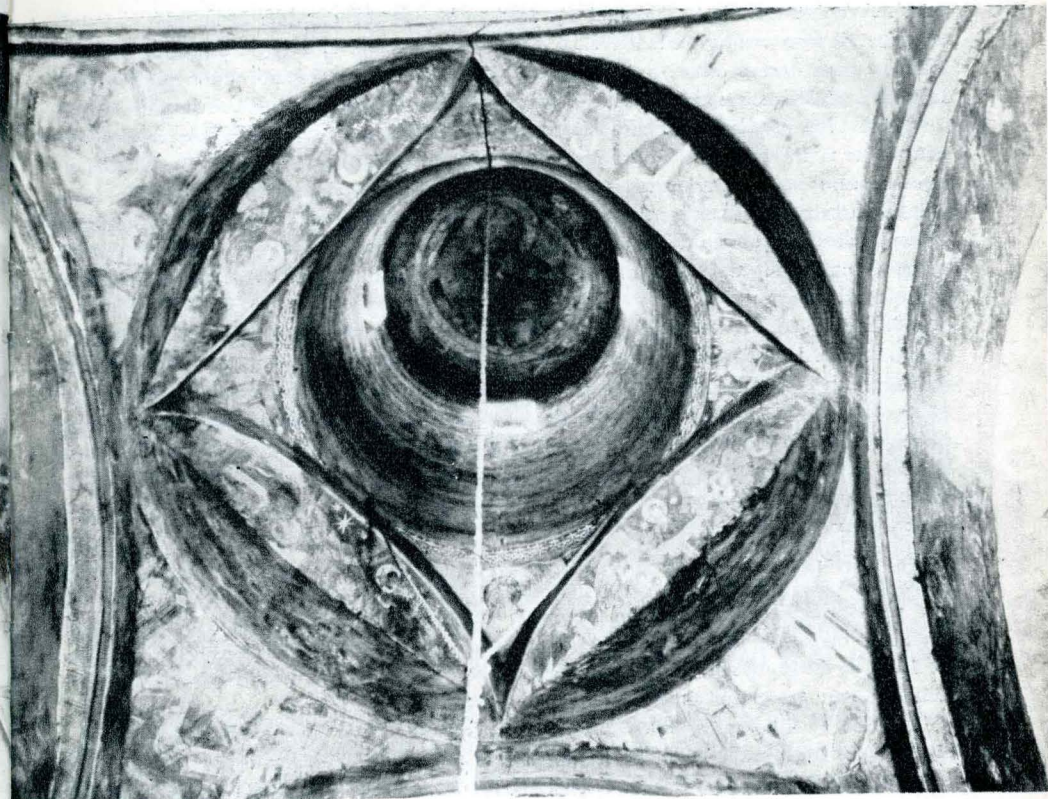
Înzestrată mereu de domnii moldoveni, biserică dispunea de un bogat tezaur care, în 1686 — cînd învățatul mitropolit Dosoftei trebuia să-l urmeze pe regele Jan Sobieski — a fost dus în Polonia, la Zolkiew, împreună cu moaștele sfântului Ioan cel Nou și cu toate actele, de pînă la această dată, ale mitropoliei Moldovei (aproape 400 de documente).

Deși peste numai doi ani, marele cărturar aștepta « pînă se liniștește țara » pentru a se întoarce « în patria noastră, în cetatea Sucevei », de unde « a fost îndepărtat... cu toate comorile bisericesti ale sfîntei mitropolii din Suceava » și deși în 1705 s-a încercat readucerea moaștelor sf. Ioan și a tezaurului mitropoliei, abia în 1783 au fost aduse numai moaștele. Mitropolitul moldovean s-a stins din viață în 1693, la Zolkiew, tezaurul s-a risipit, iar documentele, ajunse în 1783 în arhiva cneazului Radziwill, s-au pierdut și, o dată cu ele, s-a pierdut și posibilitatea cunoașterii detaliate a istoriei mitropoliei Moldovei pe o perioadă de aproape 300 de ani.

Stabilirea definitivă a scaunului domnesc la Iași și mutarea aici, spre sfîrșitul secolului al XVII-lea, a mitropoliei au făcut ca biserică Sf. Gheorghe să devină cu timpul,



2. Pronaos: bolta estică



3. Naos: bolta și tamburul turlei

cum se consemnează în pomelnicul din 1805, « mai de tot pustiită; și au pierit acoperământul și s-au stricat podoaba ei ». Așa încît mitropolitul Iacov Putneanul (1750—1760) « s-au apucat cu a sa cheltuială și au acoperit-o, tocmind și tencuind turnul ce s-au fost stricat deasupra. Și alte lucruri ce au fost înlăuntru stricate le-au înnoit ».

După 1783 biserica se bucură din nou de o atentă îngrijire, iar daniile ce i se fac contribuie la înzestrarea și reîmpodobirea sa. În 1786, un negustor din Botoșani dăruiește un nou sicriu pentru moaștele sf. Ioan, iar în 1796, vechea catapeteasmă e înlocuită cu una nouă. În aceeași vreme însă, « s-au deschis două ferești de lingă catapeteasmă » și « s-au tăiet zidul din mijlocul bisericii (dintre pronaos și naos, n.a.), făcîndu-să deschis spre mai bună lumină și încăpere norodului », cum se menționează în pomelnicul din 1805.

Mitropolia Moldovei, după ocuparea nordului Moldovei de către austrieci, s-a preocupat, în baza dreptului de patronat recunoscut de imperiu, de întreținerea fostei catedrale mitropolitane, prin repararea periodică a bisericii și reinnoirea acoperișului. În anii 1828 și 1829, în vremea mitropolitului Veniamin Costache, se acoperă clopotnița și biserica și se pardosește cu piatră aceasta din urmă, iar în 1837 același mitropolit, pe lingă o donație făcută bisericii, adaugă, cu cheltuială proprie, vechiului pridvor — un altul, mic, ce se vede și astăzi.

Catapeteasma făcută în 1796 de slugerul Toader și jupîneasă lui, Anghelușa, din Mlenăuții fostului ținut Dorohoi, « fiind cu totul învechită... s-a zugrăvit și poliiț cu totul din nou », în 1870, de către zugravul A. Străjescul, cum arată inscripția de deasupra ușii împărătești. Tot epocii moderne aparține și amvonul ridicat lingă peretele nordic al naosului, pe două colonete provenind de la vechiul baldachin al moaștelor sf. Ioan. În 1875—1876, acoperișul de șindrilă al bisericii a fost din nou înlocuit cu unul similar, de această dată însă vopsit în verde.

Biserica Sf. Gheorghe, devenind mănăstire (între 1866—1905 dependentă de Drago-mirna, apoi independentă), între 1894—1896 a fost ridicată clădirea stăreției; cu acest prilej au fost reconstruite chiliile călugărilor și s-au restaurat clopotnița și zidul împre-muitor.

Între 1904—1910, arhitectul austriac Karl Romstorfer, care întreprinsese primele cercetări arheologice la cetatea de scaun a Sucevei și restaurase bisericile Mirăuți și

Putna, a executat din însărcinarea Consistoriului arhiepiscopal al Sucevei, o restaurare generală a catedralei mitropolitane. El a înlocuit ramele ferestrelor și portalul pridvorului, a retencuit fațadele bisericii (cu excepția frescelor de pe fațada sudică), a tăiat o nouă ușă în zidul nordic al naosului, a completat discurile de ceramică smălțuită ce lipseau de la turlă, cu altele noi, și a înălțat cu încă un cat turnul-clopotniță, schimbîndu-i și acoperișul.

În interiorul bisericii, Romstorfer a construit un nou și masiv baldachin pentru racla sfîntului Ioan, acoperind în acest fel sau distrugînd, mai ales prin șina de fier cu care a fixat baldachinul de perete și prin îngroșarea zidului de sub fereastră, unele personaje ale tabloului votiv. Meritul lui Romstorfer este însă acela de a fi reconstruit acoperișul bisericii în forma lui originală, segmentată, ca la celelalte biserici ale epocii, cunoscute din tablourile votive. Degajînd turla, așa cum îi indicau discurile smălțuite și resturile de pictură găsite la bazele ei, Romstorfer a redat bisericii zveltețea inițială, dar folosind, ca și la Mirăuți și Putna, iar ulterior la Solca, țiglele divers și violent colorate, în locul șindrilei sau al tablelor de plumb, el a împovărat pentru multă vreme venerabila ctitorie cu o accentuată notă de stridență, incompatibilă cu vechimea ei și cu tradiția artistică moldovenească. În aceeași vreme, compatriotul lui Romstorfer, pictorul vienez Johann Viertelberger, lucrînd din însărcinarea aceluiași Consistoriu timp de trei ani la curățirea de fum a picturii interioare, a redat acesteia, pentru un timp, strălucirea de altădată. Cu acest prilej, el a refăcut și unele din tablourile în care vechiul strat de pictură dispăruse. Biserica fiind intens vizitată și folosită în cei peste 50 de ani care au trecut de la această spălare, pictura interioară s-a acoperit din nou de inevitabilul strat de funingine, a cărui înlăturare, cel puțin pe alocuri, e de dorit.

Catedrală mitropolitană a Moldovei timp de aproape două secole, biserică parohială a satului Cut pentru o vreme, mănăstire apoi timp îndelungat, biserica Sf. Gheorghe, cunoscută în popor, datorită moaștelor de aici, și ca biserica Sf. Ioan, a devenit, imediat după ultimul război, catedrală a arhiepiscopiei Sucevei. În 1950, arhiepiscopia Sucevei contopindu-se cu mitropolia Moldovei din Iași, la Sf. Gheorghe s-a reinființat mănăstirea.



4. Menologul (pridvor). Detaliu

Împrejmuit astăzi cu un zid de înălțime foarte redusă, complexul de arhitectură medievală al fostei catedrale mitropolitane a Moldovei cuprinde biserica Sf. Gheorghe, turnul-clopotniță și eclesiarnița mitropolitului Crimca. Intrarea în incintă se face pe sub bolta turnului-clopotniță zidit în 1589 de voievodul Petru Șchiopul. Construit din piatră și cărămidă după un plan pătrat, turnul-clopotniță avea în forma originală un singur cat; etajul și turla, decorate cu ocnite și firide în spiritul vechii arhitecturi moldovenești, datează din vremea ultimei restaurări a bisericii, efectuată la începutul secolului nostru de Romstorfer.

Zidită de învățatul mitropolit Anastasie Crimca, eclesiarnița de pe latura de est a incinte amintește, ca proporții, de interesanta bisericuță a aceluiași ctitor, de la Dragomirna. Potrivit pisaniei, foarte deteriorată astăzi, de deasupra ușii de intrare, eclesiarnița a fost construită « în zilele binecinstitorului domn Io Miron Barnovschi voievod », adică într-unul din anii intervalului 1626—1629.

De plan dreptunghiular, ea este împărțită, prin ziduri groase, în trei încăperi: pridvor, naos și altar. Pridvorul este boltit în semicilindru, naosul în calotă sferică, iar boltirea altarului e compusă din două calote sferice, separate printr-un arc longitudinal. Fără a mai fi executat cu aceeași măiestrie, chenarul dreptunghiular cu baghete încrucișate al ușii de intrare se aseamănă mult cu cele ale ușilor interioare din secolul al XVI-lea și din vremea lui Ștefan cel Mare. Ramele ferestrelor, având baghete încrucișate, sînt de factură gotică tradițională. Deasupra lor și a ușii de intrare se află cite un lintel. Exteriorul clădirii, tencuit astăzi, este lipsit de decorație. Pe fațada vestică au fost pictate, în 1895, de către Vladimir Mironescu, patru scene din legenda sfîntului Ioan cel Nou (judecata, martiriul, venirea îngerilor la locul martiriului și aducerea moaștelor la Suceava).

Întreaga incintă este dominată de impunătoarea biserică Sf. Gheorghe care, prin proporții, întrece pe toate celelalte construcții religioase înălțate pînă la acea dată în Moldova. Cu aspectul său grandios, biserica Sf. Gheorghe este cel mai important monument de arhitectură religioasă din Suceava.

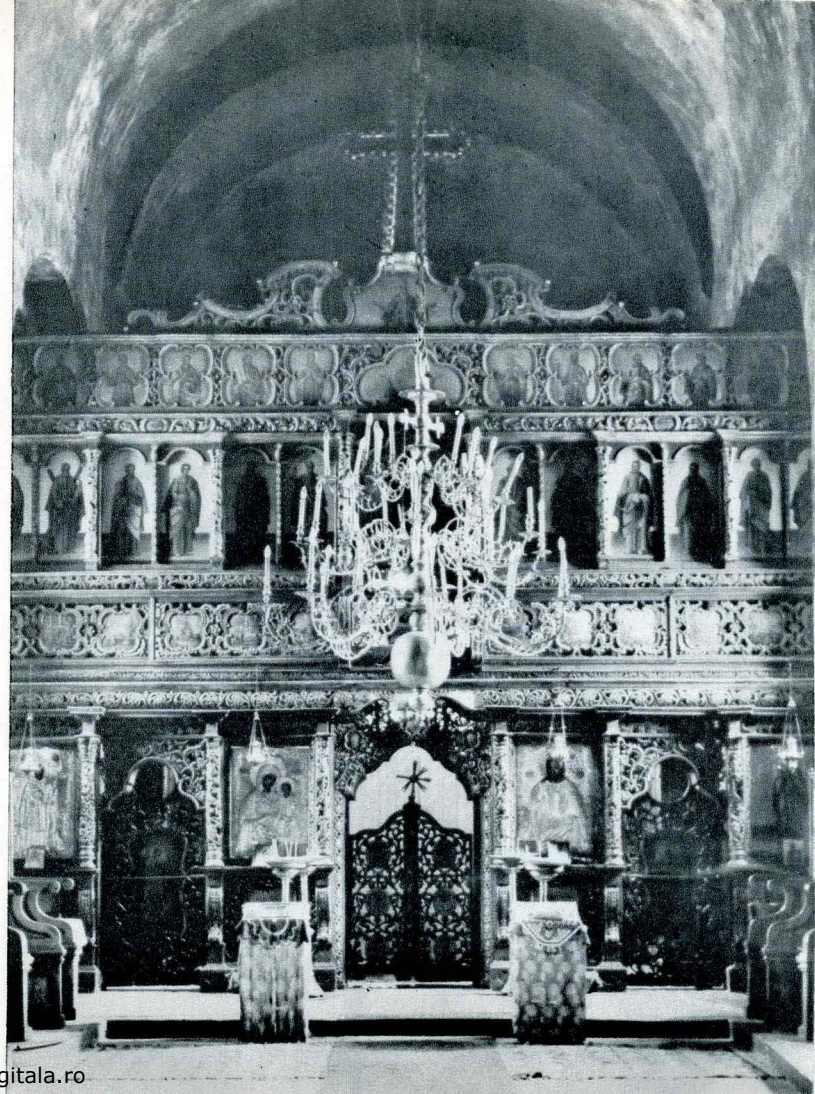
Edificiu de răscruce în evoluția artei medievale moldovenești, fosta catedrală mitropolitană e unica biserică de plan treflat construită în perioada dintre epoca lui Ștefan cel Mare și aceea a lui Petru Rareș, cînd acest tip de biserică va cunoaște o nouă

înflorire. Ea se aseamănă în mare măsură cu biserica Înălțării de la mănăstirea Neamț care constituie, în multe privințe, o sinteză a arhitecturii moldovenești din secolul al XV-lea. Noua catedrală e doar ceva mai mare ca dimensiuni decât monumentală construcție a lui Ștefan cel Mare și, spre deosebire de aceasta, planimetric și structiv, este lipsită de camera mormintelor, lucru explicabil prin funcția pe care urma să o îndeplinească. Ea se compune deci din pridvor, pronaos, naos și altar. Biserica Sf. Gheorghe este construită din piatră brută, la bolți și fațade folosindu-se însă, ca de obicei, și cărămida.

Pridvorul bisericii, având ușa de intrare în peretele nordic, este identic cu cel de la Neamț; aceleași arcuri piezișe, flancate de două perechi de arcuri etajate susținându-i calota. El este luminat de cinci ferestre, două așezate în peretele sudic, iar trei în cel vestic.

Pronaosul, spațios și de un deosebit echilibru al proporțiilor, este împărțit — ca și la bisericile din Piatra-Neamț, Borzești, Războieni și cea a mănăstirii Neamțului — în două travee dreptunghiulare. Peste fiecare travée se înalță câte o calotă de aceeași dimensiune și boltită la fel cu cea din pridvor. La biserica Sf. Gheorghe, nervurile arcului transversal dintre travee, ca și cele aplicate pe pereții de est și vest ai pronaosului, nu mai coboară însă pînă jos, ca la biserica mănăstirii Neamț prin intermediul unor capiteluri gotice puternic profilate, ci sînt susținute de pilaștri dreptunghiulari, prevăzuți cu capiteluri profilate simplu, în stilul Renașterii. De-a lungul pereților, pilaștrii sînt legați între ei prin arhivolte compuse din nervuri care formează, ca și la Neamț, frumoase arcade oarbe. Ele vor fi folosite, de altfel, la majoritatea bisericilor de mari dimensiuni ce se vor construi de acum înainte, precum cele de la Probota, Roman, Bistrița, Slatina sau Sucevița. Caracteristice pentru pronaosul acestei biserici sînt cele patru nișe scobite în pereții laterali și terminate la partea superioară cu câte un arc semicircular. Prin aceste nișe, zidurile se subțiază, iar pilaștrii sînt scoși mai bine în evidență. Absente la biserica mănăstirii Neamț, aceste nișe nu au mai fost reluate nici de construcțiile religioase următoare. Ferestrele pronaosului, așezate în aceste nișe, sînt mai mari decât toate celelalte ale bisericii.

5. Catapeteasm



În locul vechiului zid dintre pronaos și naos, înlăturat în secolul al XVIII-lea, despărțirea între cele două încăperi e marcată astăzi printr-un arc semicircular.

Participarea la ceremoniile religioase a unei asistențe numeroase, din care nu lipsea domnul cu întreaga sa curte, a dus la necesitatea lărgirii spațiului din naosul catedralei mitropolitane dincolo de limitele obișnuite la o biserică mănăstirească sau parohială. Soluția a fost găsită de meșterul moldovean în extinderea bolții naosului atât spre est cât și spre vest și, în același timp, în adâncirea în grosimea zidului, de o parte și de alta a fiecărei abside laterale, a câte unei spațioase nișe boltite în semicilindru, amintind de cele de la bisericile din Piatra-Neamț, Borzești și Războieni. În acest fel, frecventele elemente novatoare care apar mereu în Moldova, de la o biserică la alta, pe un fond devenit tradițional, sînt prezente și la această ctitorie care, în fapt, este o replică a alteia mai vechi. Nișele naosului de aici n-au mai fost folosite la construcțiile ce au urmat.

Prevăzut acum cu cinci ferestre, naosul avea la început doar trei: cele din abside și cea din nișa baldachinului.

Largile bolți cilindrice ale naosului, împreună cu cupola centrală, înălțată pe cunoscutele arce moldovenești, conferă acestei încăperi o deosebită măreție.

Altarul, avînd pe laturile de nord și de sud obișnuitele nișe ale diaconiconului și proscomidiei, prevăzute cu câte o ferestruică, e luminat, ca de obicei, de o fereastră așezată în axul longitudinal al bisericii. Întocmai ca la biserica Sf. Nicolae din Rădăuți, în absida altarului de aici se găsește o prispă semicirculară. Catapetasma datează, cum s-a arătat, din 1796, fiind însă repictată și repoleită cu aur în secolul trecut.

Cu excepția pridvorașului lui Veniamin Costache, a adaosului ulterior de la absida sudică și a intrării deschise de Romstorfer în peretele nordic al naosului, exteriorul bisericii prezintă multe asemănări cu cel al ctitoriei lui Ștefan cel Mare de la mănăstirea Neamț.

Contraforturile zvelte, cu verticalitatea ușor atenuată de segmentele de acoperiș ce marchează ușoare treptări, repetă aici dispoziția de la biserica Înălțării: două sînt așezate la colțurile peretelui vestic al pridvorului, două corespund pilaștrilor arcului transversal al pronaosului, câte două încadrează absidele laterale, iar unul, mult mai mic, sprijină absida altarului.

Firidele alungite care decorează, câte cinci la număr, absidele laterale și, în număr de nouă, pe cea a altarului, accentuează impresia de zveltețe pe care o lasă întreaga construcție. Ca și în interior, absidele sînt semicirculare în exterior.

Sub cornișa de piatră profilată a bisericii se desfășoară două rînduri de ocnițe; cele din rîndul superior, înconjurînd întreaga biserică, sînt aproape de aceeași mărime cu cele din șirul inferior care aici nu se continuă și pe fațada vestică a pridvorului. Dispunerea lor este la biserica suceveană mai dinamică decît la alte biserici, ocnițele de sus fiind așezate deasupra intervalelor din rîndul inferior. Nu se mai vede sub cornișă friza de discuri smălțuite, existentă la bisericile anterioare.

Turla, de formă octogonală, se înalță pe o dublă bază stelată, cu opt vîrfuri, decorată la partea superioară cu un rînd de ocnițe și de o friză de discuri smălțuite de culoare verde, galbenă sau castanie. În spațiul dintre discuri s-au așezat, de asemenea, piese de ceramică smălțuită, de formă triunghiulară sau romboidală. În sfîrșit, un șir de discuri ceramice, împodobind partea de sus a tamburului turlei, e situat deasupra rîndului de ocnițe al acestuia. Lipsite de figuri dar prevăzute cu un bumb la mijloc, aceste discuri se aseamănă cu cele întîlnite la bisericile din Borzești, Sf. Ioan din Piatra-Neamț și la cea a mănăstirii Neamțului. Tamburul turlei este decorat pe fiecare din laturi cu firide geminate și ocnițe, iar în axele diagonale e prevăzut cu mici contraforturi. În firidele axelor longitudinale și transversale ale turlei sînt așezate patru mici ferestre de formă dreptunghiulară.

Chenarele ferestrelor au suferit unele modificări cu prilejul restaurării efectuate de Romstorfer. Ele au fost înlocuite cu altele, ceva mai mari, stricîndu-se în acest fel pictura exterioară din jurul lor. Sensibil mai strîmte și mai scurte decît cele puse de arhitectul vienez, vechile chenare ale ferestrelor pridvorului, pronaosului și a nișei sud-vestice a naosului, erau tot în arc frînt. Dintr-o fotografie a bisericii, făcută înainte de restaurarea efectuată de Romstorfer, se vede că aceste ferestre păstrau încă în lunete obișnuita ornamentație gotică a epocii. Un exemplar cu muluri de autentică tradiție gotică din această ornamentație, păstrat la Muzeul din Suceava, oferă dovada măiestriei cu care erau lucrate profilele vechilor chenare de la catedrala mitropolitană.

Cele două ferestre tăiate în secolul al XVIII-lea în nișele estice ale naosului au acum, ca și cea veche din nișa sud-vestică, chenare în arc frînt. Ferestrele absidelor



și ferestruicile diaconiconului și proscomidiei sînt toate de formă dreptunghiulară și au chenare cu baghete încrucișate. La ultima restaurare a fost înlocuit și portalul de la intrarea în biserică, după ce, în secolul al XVIII-lea, fusese înlăturat, o dată cu suprimarea zidului, cel dintre pronaos și naos. A rămas așadar vechiul cadru numai la ușa dintre pridvor și pronaos. Profilurile sale în arc frînt, bine executate, se ridică pe baze canelate vertical, spiralic sau cu motive geometrice. Bazele profilurilor se sprijină pe un soclu asemănător celui de la portalul corespunzător al bisericii Înălțării de la Neamț, dar care e lipsit de admirabila decorație a acestuia. Acest portal e încadrat, ca de obicei, de profilurile unui chenar dreptunghiular.

Dacă din punctul de vedere al arhitecturii, biserica Sf. Gheorghe face legătura între două mari epoci, cea a lui Ștefan cel Mare și aceea a lui Petru Rareș, în ceea ce privește pictura ea aparține vremii celui din urmă. De aceea, tendința spre fast și monumen-

talitate, preocuparea de umanizare a figurilor, amplificarea narațiunii și introducerea unor detalii pitorești, ca și redarea cu sensibilitate și căldură a sentimentelor omenești, toate specifice picturii din timpul lui Rareș, sînt caracteristice și picturii de la biserica Sf. Gheorghe. Situîndu-se în rîndul primelor biserici pictate de Petru Rareș (după Dobrovăț — 1529, Sf. Gheorghe din Hîrlău — 1530 și Probota — 1532), fosta catedrală mitropolitană constituie un monument-cheie pentru cunoașterea unei faze în care maxima dezvoltare a viziunii monumentale din pictura moldovenească s-a concretizat în atîtea reușite artistice de valoare. Pînă nu demult, pictura acestei biserici a reținut atenția unui mare număr de specialiști, români sau străini, suscitînd ample discuții impuse mai ales de necesitatea unei datări precise a ei. Căci dacă în ceea ce privește importanța artistică, judecățile de valoare emise asupra frescelor acestei biserici s-au întîlnit de cele mai multe ori într-un consens general, datarea acestei picturi a generat, încă din secolul trecut, o întreagă controversă, în care divergența opiniilor a fost alimentată timp de mai multe generații de o mult discutată și derutantă inscripție, din 1579, a mitropolitului Teofan și de unele neclarități ale tabloului votiv. Rînd pe rînd s-au pronunțat asupra datei la care a fost pictată biserica reputați cărturari, istorici sau specialiști recunoscuți în materie precum Melchisedec, S. Florea-Marian, N. Iorga, D. Dan, W. Podlacha, V. Grecu, G. Balș, I.D. Ștefănescu, Paul Henri, André Grabar, iar recent, Virgil Vătășianu și P. Comarnescu, propunînd date care se înscriu într-un interval de aproape trei sferturi de secol. Deși s-au adus argumente, mai ales istorice, care la prima vedere păreau să îndreptățesc, în contextul cunoștințelor dintr-un anumit moment al cercetării, una sau alta din părerile emise, abia ultimele cercetări au stabilit că pictura acestei biserici aparține cu certitudine lui Petru Rareș și datează din 1534, confirmîndu-se în acest fel ceea ce se intuise încă în 1926, bazat numai pe considerente stilistice și iconografice, V. Grecu¹. Restrîngerea perioadei mai largi, propuse odinioară de V. Grecu, la anul 1534, este de natură să asigure încadrarea definitivă a picturii de la Sf. Gheorghe în evoluția artei moldovenești din epoca lui Petru Rareș. În același timp, personalitatea acestui mare ctitor dobîndește un nou relief, iar consemnarea lapidară a cronicarului Grigore Ureche că « încă și

¹) Sorin Ulea, *Datarea frescelor bisericii mitropolitane din Suceava*, în S.C.I.A., tomul 13 (1966) nr. 2, pp. 219 și urm.



7. Baldachinul moaștelor
sfântului Ioan cel Nou

alte lucruri bune multe se află făcute de dînsul cumu-i la mitropolia de Roman și la mitropolia de Suceava » se adeverește și se explică pe deplin.

Strălucit continuator în atîtea privințe al marelui Ștefan, Petru Rareș apare astfel, poate chiar mai pregnant, și în activitatea ctitoricească pe care, fapt demn de relevat, și-a început-o prin zugrăvirea monumentelor înălțate de înaintașii săi (Dobrovăț și Sf. Gheorghe—Hîrlău). El însuși a ținut să sublinieze acest lucru prin textele votive puse la aceste biserici. Un astfel de text se afla și la biserica Sf. Gheorghe — Suceava, deasupra portretului lui Ștefan cel Tânăr; din el se mai poate citi azi doar anul « 7042 » (1534), adică data la care a fost pictat monumentul.

Cu excepția cîtorva scene din naos, pictura interioară a bisericii nu a suferit alte intervenții pînă la începutul veacului nostru cînd, o dată cu spălarea ei de către pictorul Johann Viertelberger au fost repictate de acesta doar frescele șterse sau stricate.

Continuînd din punct de vedere iconografic vechea tradiție, pictura interioară a bisericii Sf. Gheorghe cuprinde scene de o remarcabilă valoare artistică. În altar, în partea superioară se păstrează obișnuita frescă cu medalioane de sfinți. Dintre scenele figurate sub acestea se mai conservă în două registre de pe latura sudică: *Isus și samarineanca*, *Învierea lui Lazăr*, *Împărțășania Apostolilor* și *Învierea fiicei lui Iair*. Deși unele fresce sînt mult întunecate din cauza fumului, eleganța cu care au fost modelate personajele mai poate fi încă deslușită. Registrul inferior e consacrat, potrivit tradiției iconografice moldovenești, sfinților ierarhi ale căror figuri, în număr de 16, impun și aici prin monumentalitate. În nișa proscomidiei apare Maica Domnului cu Isus mort în brațe, iar în diaconicon — sfîntul Simion cu pruncul Isus în brațe, lingă un diacon, un înger și un serafim. Decorația de vrejuri cu semipalmete din veșmîntar se aseamănă întru totul cu frecventul motiv decorativ de pe lespezile de mormînt din epoca lui Ștefan cel Mare.

În calota turlei naosului se află, ca de obicei, bustul Pantocratorului, iar în primele două registre de sus ale tamburului sînt zugrăviți heruvimi, apostoli și profeți. În friza circulară de aproape 2 m înălțime de la baza tamburului este înfățișată, într-o redacțiune diferită de cea cunoscută mai tîrziu în erminie, *Liturghia divină*. Tema, redînd oficierea liturghiei de către îngeri, este specifică picturii din vremea lui Petru Rareș. Apărînd pentru prima oară în pronaosul celei dintîi biserici pictate de Rareș

(Dobrovăț — 1529), ea va fi zugrăvită, începînd cu Probota (1532), numai în spațiul turlei și mereu într-o desfășurare impresionantă. Deși la biserica Sf. Gheorghe ea și-a pierdut în mare parte strălucirea coloritului, totuși pot fi încă urmărite, e drept, cu oarecare dificultate, amploarea și dinamismul compoziției. Reprezentările de pe pandantivi și de pe bolta cilindrică dinspre altar sînt în bună măsură refăcute. Pe pandantivii mici se văd *Etimasia*, *Mandilionul* și heruvimi, pe cei mari — evangheliștii, iar în lunetele arcurilor — *Bunavestirea*, *Nașterea*, *Întîmpinarea* și *Botezul*.

Într-o tratare largă, cu chipul lui Isus cu o înfățișare mai concretă și un echilibru între grupul femeilor îndurerate ce urmează *Fecioara* și grupul oștenilor, scena *Răstignirii* din semicalota absidei nordice este una dintre cele mai reușite din pictura medievală a nordului Moldovei. Chipurile Maicii Domnului și ale unora dintre femeile ce o însoțesc, ca și cele ale îngerilor ce plutesc în jurul lui Isus, sînt de o deosebită expresivitate și par a fi executate după modele vii. În semicalota absidei sudice se află, mult refăcută astăzi, *Coborîrea Sfîntului Duh*.

Sub obișnuitul registru de sfinți în medalioane, începînd din absida sudică, se desfășoară într-o friză continuă lungul ciclului al *Patimilor*. *Spălării picioarelor*, figurată de obicei în altar, îi urmează, în glaful ferestrei, *Rugăciunea de pe Muntele Măslinilor*, apoi scenele cu *Grădina Ghetsemani*, *Sărutul lui Iuda* și, în colțul de sud-vest al naosului, *Isus în fața lui Caiafa*. Întrerupt aici prin suprimarea peretelui vestic, ciclul continuă, începînd din colțul de nord-vest, cu *Împărțirea veșmintelor*, *Restituirea arginților*, iar pe peretele nordic — cu *Drumul spre Golgota*, *Urcarea pe Cruce*, *Coborîrea de pe Cruce*, *Plîngerea*, *Paza mormîntului* și *Iosif din Arimatia în fața lui Pilat*. Unele din scenele ciclului sînt astăzi mult întunecate de fum, dar altele, care pot fi încă relativ bine urmărite, atestă evidente însușiri de povestitor cu penelul la autorul lor. Gruparea personajelor e bine gândită, iar preocuparea permanentă a pictorului de a exprima variatele sentimente ce le animă a dus la reușite individualizări ale acestora. Registrul de jos e consacrat, potrivit tradiției, sfinților militari, al căror nume e indicat prin inscripții grecești.

Deși nu datează din aceeași vreme cu restul picturii din această biserică, rămîne totuși deosebit de interesantă scena *Aducerii moaștelor sfîntului Ioan cel Nou la Suceava*, pictată peste fresca originală, pe pilastrul de sud-est al naosului. O dată cu aceasta

a fost pictată, tot peste vechea frescă, și scena de deasupra ei, *Ioan Botezătorul în pustie*. În dreapta acesteia se află portretul cu inscripție al lui « Ștefan voievod cel Bătrîn », adică Ștefan cel Mare. Prezența aici a portretului marelui domn moldovean împreună cu a celor două scene menționate și a *Ofrandei baldachinului* din nișa de sud-est a naosului a fost pusă recent în legătură cu evoluția cultului lui Ioan cel Nou ca ocrotitor al Moldovei la sfîrșitul secolului al XVI-lea și începutul veacului următor¹. De altfel, toate cele patru scene datează din această vreme; o dovedește mai cu seamă *Ofranda baldachinului*, în care cei doi domni Movilești, Ieremia și Simion, împreună cu familiile, mama și fratele lor, mitropolitul Gheorghe Movilă, sînt înfățișați dăruind un baldachin pentru racla cu moaștele sfîntului Ioan cel Nou. Din acest tablou, mult deteriorat și zgîriat de grafite (unele aparținînd ostașilor regelui polon Sobieski), se desprinde, prin însușirile sale artistice, vigurosul portret al mitropolitului Moldovei. În sfîrșit, tot pe pilastrul sud-estic, deasupra *Sfîntului Ioan Botezătorul în pustie*, e reprezentat sfîntul Ioan cel Nou; el face pandant cu Sf. Gheorghe, patronul bisericii de pe pilastrul nordic corespunzător, figurat deasupra unei *Deisis* cu inscripție grecească.

În partea de vest a naosului, în luneta de deasupra arcului ce înlocuiește peretele suprimat, se mai văd *Învierea lui Lazăr*, *Ospățul lui Avram* și unele scene din *Viața Maicii Domnului*, cu personaje dinamice, atent modelate.

O atenție aparte merită, atît din punct de vedere artistic, cît și istoric, îndelung controversatul tablou votiv din naosul acestei biserici. Partea de început a tabloului, în care apărea Isus pe tron și patronul bisericii ca intercesor, a fost distrusă o dată cu înlăturarea peretelui vestic al naosului, dar personajele istorice, cu excepția portretului lui Bogdan al III-lea, stricat parțial, s-au păstrat în întregime, unele chiar împreună cu inscripțiile slavone respective. O cercetare complexă a acestui tablou pe baza elementelor pe care el însuși le oferea, conjugată cu o analiză minuțioasă din punct de vedere stilistic și iconografic a unor teme din pictura acestei biserici, a permis recent unui cercetător atît identificarea sigură a majorității personajelor care îl compun cît și, ca o consecință, soluționarea importantei probleme a datării picturii bisericii². În fruntea

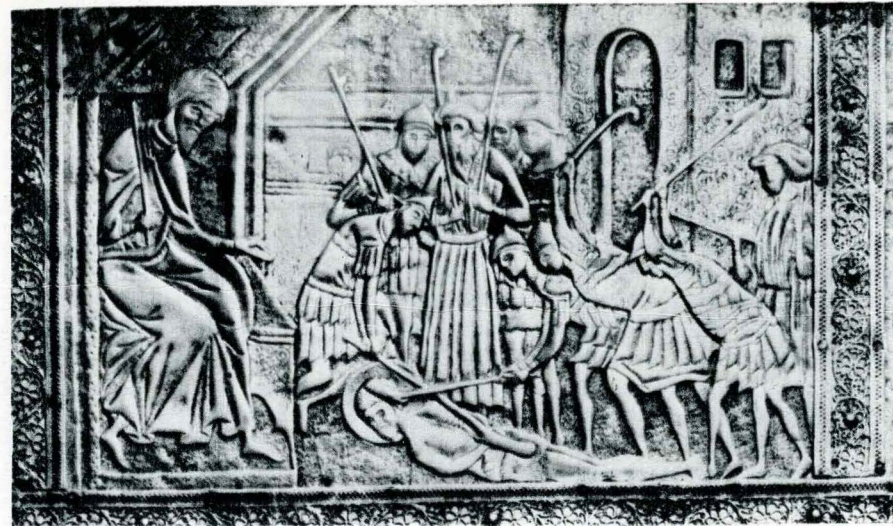
¹) Sorin Ulea, *op. cit.*, p. 216, nota 45 și p. 221.

²) Sorin Ulea, *op. cit.*, pp. 218 și urm.



8. Ferecătura raclei sfântului Ioan cel Nou. Scena a III-a: « Judecătorul poruncește să se aducă multe toioge ».

procesiunii domnești, pe porțiunea rămasă din zidul vestic al naosului, se află, cum indică și inscripția de deasupra capului, Bogdan al III-lea, cu mâinile în poziția caracteristică de prezentare a chivotului, care nu se mai vede. Cea mai mare parte a feței voievodului a fost distrusă. Lui Bogdan îi urmează, pe același perete, fiul său « Ștefan voievod » cel Tânăr, iar pe peretele sudic, în dreapta ferestrei, Petru Rareș, ctitor al picturii, și, foarte probabil, sub fereastră fiii săi Iliaș și Ștefan, acoperiți acum vederii de baldachin. Peste chipul Elenei Rareș, din stînga ferestrei, a fost pictat, lucru rar, portretul lui Petru Șchiopul cu prilejul amintit mai înainte și consemnat în inscripția



9. Ferecătura raclei sfântului Ioan cel Nou. Scena a IV-a: « Baterea cu toioge ».

cu litere aurite de deasupra capului său. În sfîrșit, ultimul personaj este adolescentul « Bogdan voievod », fiul mai mare al lui Rareș. În afară de figura atît de plat tratată a lui Petru Șchiopul, celelalte chipuri păstrează vechea pictură în stadii diferite de conservare. Din rîndul lor se desprinde, fără îndoială, excepționalul portret al lui Ștefan cel Tânăr. Realizat foarte pictural, cu ochii mari, cu sprîncenele, nasul, buzele și bărbia puternic conturate, chipul voievodului moldovean e de o rară expresivitate artistică. Deși zugrăvit într-un moment de reculegere, înfățișarea sa, departe de a fi smerită, îl arată, din contră, ca pe un om legat puternic de viață, foarte hotărît și plin

de demnitate. Acest portret, spre deosebire de cel de la biserica Sf. Nicolae-Dorohoi, atât de rău refăcut în secolul trecut, este unul din cele mai reușite din întreaga pictură a epocii.

Pictura pronaosului, foarte afumată, este în general mai greu de urmărit. În calota estică e pictată *Fecioara rugindu-se*, iar în pandantivi melozii Damaschin, Ioan Cucuzeles, Eutimie și Macarie. În cealaltă calotă e înfățișat *Botezul*. Pe lângă sinoadele ce se mai văd în partea superioară a pereților, în pronaos se continuă, în cinci registre, menologul început în pridvor. Sub el se găsește obișnuitul registru de sfinți în care, fapt demn de remarcat, apare chipul, fără aureolă, al mitropolitului Teoctist al II-lea care îi unse pe domni ai Moldovei atât pe Ștefan cel Tânăr cât și pe Petru Rareș și care, după cum arată pisania, sfințise, în 1522, biserica. Pictat pe pilastrul sud-estic al pronaosului, înaltul prelat e înfățișat, întocmai ca mitropolitul Grigore Roșca pe fațada sudică a Voronețului, cu camilafcă pe cap, îmbrăcat într-un sacos bogat ornamentat și cu cirja arhierască în mîna dreaptă. Deși fața lui e cam ștearsă acum și înnegrită de fum, la o cercetare mai stăruitoare, portretul vlădicăi, cu ochi pătrunzători și cu o bogată barbă căruntă, este de o expresivitate modernă.

Pictura pridvorului, cu unele scene refăcute de Johann Viertelberger, este mai puțin afumată, așa încît coloritul ei e mai distinct. Bustul lui Isus din calotă e înconjurat de îngeri și evangheliștii zugrăviți pe pandantivi. Pe arcuri se află sfinți în medalioane, iar în jurul pereților se desfășoară, în mai multe registre, prima parte din menolog. Unele figuri din imaginile acestei părți a ciclului sînt foarte bine reliefate; draperiile sînt desenate cu vervă și simț decorativ, iar coloritul lor, deși nu-și mai păstrează însușirile inițiale, e variat. Registrul inferior de sfinți e întrerupt în mijlocul peretelui de sud prin *Schimbarea la față*, iar pe peretele de vest — de *Adormirea Maicii Domnului*. În luneta portalului de intrare în pronaos, în care la bisericile anterioare era plasată de obicei icoana hramului, este reprezentată imaginea foarte umană a *Maicii Domnului Îndurătoarea* în care Fecioara e înfățișată îmbrățișându-și cu duioșie pruncul.

Strălucita pictură exterioară, care conferă tuturor bisericilor zugrăvite în vremea lui Rareș acea înfățișare unică, la biserica Sf. Gheorghe s-a distrus în cea mai mare parte. Ea se mai conservă, dar nu în bună stare, doar pe fațada sudică unde, între

contraforturile pridvorului și pronaosului, se mai pot desluși *Imnul Acatist*, avînd la bază interesanta scenă a *Aseidiului Constantinopolului*, și patru scene din parabola *Fiului Rătăcitor*. Între contrafortul vestic al naosului și cel al pronaosului, decorați cu portretele filozofilor antici, se desfășoară vasta compoziție a *Arborelui lui Ieseu*, al cărei ton albastru, atât de proaspăt la alte biserici din nordul Moldovei, a devenit acum aproape cenușiu. Coloritul mantiilor unor personaje lasă totuși să se întrevadă strălucirea de odinioară a compozițiilor de pe acest perete. Degajarea peretelui vestic de tencuiala ce acoperă (precum se vede din sonajul făcut aici) *Judecata de apoi*, s-ar putea să dea la iveală dacă nu o pictură mai bine conservată, ceea ce nu e de așteptat, cel puțin ar oferi posibilitatea de a putea urmări în liniile ei principale cea mai monumentală dintre reprezentările acestei teme, dacă avem în vedere dimensiunile, extinse față de Voroneț, ale acestui perete.

La racla în care se păstrează sicriul cu moaștele sf. Ioan cel Nou se găsește, pe latura din față, cea mai veche ferecătură de argint din Moldova. Ferecătura acestei laturi e compusă din 12 plăci de argint aurit pe care e reprezentat, în tot atîtea scene dispuse în două registre, martiriul sfîntului. Plăcile sînt lucrate în tehnica *au repoussé*, iar legătura dintre ele e făcută prin benzi fine de filigran de argint cu motive florale, amintind întru totul de filigranul de pe ferecăturile de lemn sculptat. Atît execuția filigranului, cît și claritatea cu care e transpus în metal conținutul legendei vădesc măiestria deosebită a argintarului. Succedîndu-se de la stînga la dreapta, începînd din registrul superior, cele 12 scene ce compun narațiunea constituie compoziții echilibrate ce se desfășoară curgător, alcătuiind un ansamblu artistic unitar. Numeroasele personaje îmbrăcate în costume de epocă, orientale sau apusene, sînt diferențiate atît prin vestimentație, cît și prin tipologie și, uneori, prin gestică. Sfîntul și mai-marele cetății, mai ales, sînt personaje bine individualizate.

Prin subiect, ritmică și factură a execuției, aceste scene amintesc de frecvențele sinaxare și vieți ale sfinților din pictura murală moldovenească. Lucrată într-un atelier sucevean din prima jumătate a secolului al XV-lea, probabil chiar în vremea lui Alexandru cel Bun, această piesă de argintărie, unică între toate cîte s-au păstrat de acest

fel, constituie cea mai reprezentativă realizare a meșterilor moldoveni din această perioadă¹.

Atît succesiunea scenelor, cit și, mai ales, unele detalii din iconografia acestei opere de argintărie prezintă evidente asemănări cu cea mai veche versiune cunoscută pînă acum a *Vieții Sfîntului Ioan cel Nou* scrisă, fapt demn de remarcat, în Mitropolia Sucevei (cca 1437—1439) de către mitropolitul Grigorie. Transpusă plastic pentru prima dată în Moldova în această piesă de argintărie, legenda sfîntului Ioan cel Nou va fi frecvent reprezentată în pictura moldovenească din secolul al XVI-lea. Deși decorația de pe argintăria de la Suceava nu a rămas necunoscută pictorilor moldoveni din această epocă, noile condiții istorice au impus, pe lîngă importante schimbări de amănunt, o nouă viziune artistică în transpunerea iconografică a temei. De la o reprezentare, cum e cea de pe ferecătura ce nu se abate prin nici un detaliu de epoca martirizării negustorului din Trapezunt, personajele, de pildă, fiind îmbrăcate, toate, după moda vremii, se va ajunge în secolul al XVI-lea la o temă cu un profund caracter politic local, în care, așa cum se vede la Voroneț, martiriul sfîntului dobîndește un accentuat dramatism, iar personajele laice sînt îmbrăcate întocmai ca turcii, tătarii sau arabii — din cunoscuta compoziție a *Judecății de apoi*.

Pe fața interioară a capacului raclei moaștelor se conservă scena de remarcabilă importanță artistică a *A dormirii Sfîntului Ioan cel Nou*, pictată în tempera pe lemn. Chipul sfîntului din această pictură a fost împodobit de Miron Barnovschi cu ferecături de argint. În inscripția slavonă de pe nimbul de argint al sfîntului se arată că «această cunună a făcut-o Io Miron Barnovschi Moghilă voievod, domn al țării Moldovei», iar în cea de pe ferecătura picioarelor se precizează că a fost lucrată «pe timpul mitropolitului chir Anastasie Crimca, în anul 1627». Motivele florale ale medalioanelor, lucrate în tehnica *au repoussé*, se aseamănă cu decorația ferecăturilor executate de argintarul moldovean Grigore Moisiu și aflate astăzi în colecțiile mănăstirilor Sucevița și Dragomirna. Această asemănare pare să indice ca autor al ferecăturii sucevene pe un meșter din atelierul acestui argintar².

¹) Teodora Voinescu, *Cea mai veche operă de argintărie medievală din Moldova*, în S.C.I.A., tomul 11 (1964), nr. 2, pp. 281—289.

²) Teodora Voinescu, *op. cit.*, p. 268 și 277, nota 24.

Din vechiul baldachin de piatră al moaștelor, donat bisericii de familia Movileștilor, se păstrează toate cele patru coloane, două susținînd acum amvonul din naos, iar celelalte două angajate, aflîndu-se în colecția mănăstirii. Asemănătoare ca formă cu cele de la baldachinul de pe mormîntul de la Moldovița al episcopului Efreim (1609), aceste coloane au fusele răsucite în frînghie și sînt decorate fiecare cu cîte o brățară sculptată cu flori și vrejuri sau cu motive frumos împletite.

Impresionantul tezaur al mitropoliei, dus o dată cu Dosoftei în Polonia și cunoscut astăzi doar din cele cinci inventare care s-au păstrat precum și documentele mitropoliei, înregistrate într-un «*Index zolkiewiensis*», s-au risipit treptat fără urmă, după moartea înaltului prelat. Știm doar că o parte din obiectele de argint au fost folosite pentru repararea fețelor laterale și a celei din spate, așa cum se văd și astăzi, ale raclei moaștelor sfîntului Ioan cel Nou în perioada în care aceasta se afla în Polonia. Valoarea acestui tezaur va fi fost apreciabilă dacă în ce privește odoarele, de exemplu «*il pune craiul Sobeșchi* (pe Dosoftei, n.a.) de s-îmbrăca cu hainele cele scumpe și odoarele mitropoliei țării noastre, de făcē leturghii la dzile mari și iordan la Bobotează de să mira craiul și toți domnii leșești și lauda de frumoasă țărămonia ce are biserica țăr noastre »¹.

În colecțiile mănăstirii se păstrează numeroase cărți de cult, tipărite în secolele al XVII-lea și al XVIII-lea în toate cele trei țări românești precum și un număr de manuscrise slavone din veacurile al XVI-lea și al XVII-lea. Acestea din urmă provin însă de la alte mănăstiri din nordul Moldovei. Din rîndul lor se remarcă un «*Octoih*» din secolul al XVI-lea care a aparținut mănăstirii Sucevița, un «*Apostol*», scris pentru mănăstirea Solca și, mai ales, un «*Tetraevanghel*» (sec. XVI) împodobit cu frumoase frontispicii. De la mănăstirea Voroneț provine o mare cruce de ceremonie, cu trei brațe, sculptată în lemn de cedru și ferecată în argint. Ea a fost dăruită de mitropolitul Grigore Roșca ctitoriei sale de la Voroneț, în 1553. Atît măiestria ferecăturii cit și tehnica sculpturii celor 33 de scene reprezentînd ciclul *Patimilor* și principalele sărbători conferă acestei cruci o valoare artistică deosebită.

¹) Ion Neculce, *Letopisețul Țării Moldovei și O samă de cuvinte*, ed. Iorgu Iordan, București, 1959, p. 98.

Cu dimensiunile ei impunătoare și cu înfățișarea aparte, pe care i-o conferă pictura exterioară, atât cât s-a mai păstrat, biserica Sf. Gheorghe se înscrie în peisajul urbanistic al Sucevei renăscute de astăzi ca o puternică mărturie a unei epoci în care impresionanta desfășurare de energii creatoare a moldovenilor s-a concretizat în atâtea reușite artistice ce au dus pînă departe faima oamenilor și locurilor din Țara de Sus.

În text

1. Pisania bisericii
2. Pronaos: bolta estică
3. Naos: bolta și tamburul turlei
4. Menologul (pridvor). Detaliu
5. Catapeteasma
6. Pisania eclesiarniței lui Anastasie Crimca
7. Baldachinul moaștelor sfîntului Ioan cel Nou
8. Ferecătura raclei sfîntului Ioan cel Nou. Scena a III-a: «Judecătorul poruncește să se aducă multe toiege»
9. Ferecătura raclei sfîntului Ioan cel Nou. Scena a IV-a: «Baterea cu toiege»

În afara textului

10. Tabloul votiv (naos). Detaliu: Ștefan cel Tânăr
11. Biserica Sfîntului Gheorghe. Vedere dinspre est
12. Portalul de la intrarea în pronaos
13. Bolta pridvorului
14. Pronaos. Pilastru și arcuri
15. Sfînții Mitrofan și Eustatie (Menolog; pridvor)
16. Sf. Mihail (Menolog; pridvor)

17. Sfînți militari (naos)
18. Mitropolitul Teoctist al II-lea (pro-naos)
19. Fațada sudică a bisericii. Vedere parțială
20. Absida sudică a bisericii
21. Turla bisericii. Vedere dinspre sud-vest
22. Arborele lui Ieseu (fațada sudică)
23. Arborele lui Ieseu. Detaliu
24. Arborele lui Ieseu. Detaliu: Solomon
25. Homer (fațada sudică)
26. Plutarh (fațada sudică)
27. Eclesiarnița lui Anastasie Crimca
28. Eclesiarnița lui Anastasie Crimca. Portalul de la intrare
29. Chenar de fereastră de la eclesiarniță
30. Fața interioară a capacului raclei sfîntului Ioan cel Nou. Adormirea sfîntului. Detaliu
31. Ofranda baldachinului. Detaliu: mitropolitul Gheorghe Movilă
- 32—33. Ferecătura raclei sfîntului Ioan cel Nou. Scenele IX și X
34. Turnul-clopotniță. Vedere dinspre sud-vest
35. Biserica Sf. Gheorghe. Vedere dinspre nord



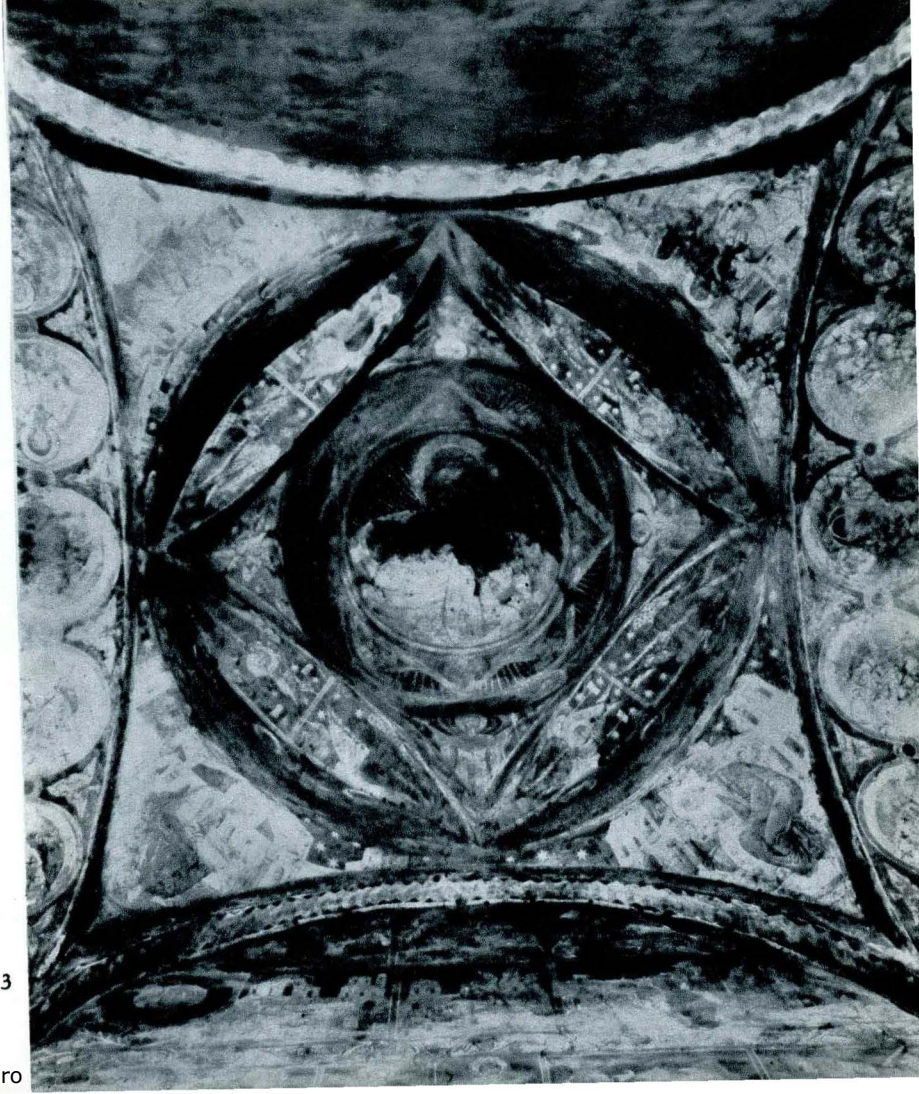
10



11



12



13



14



15



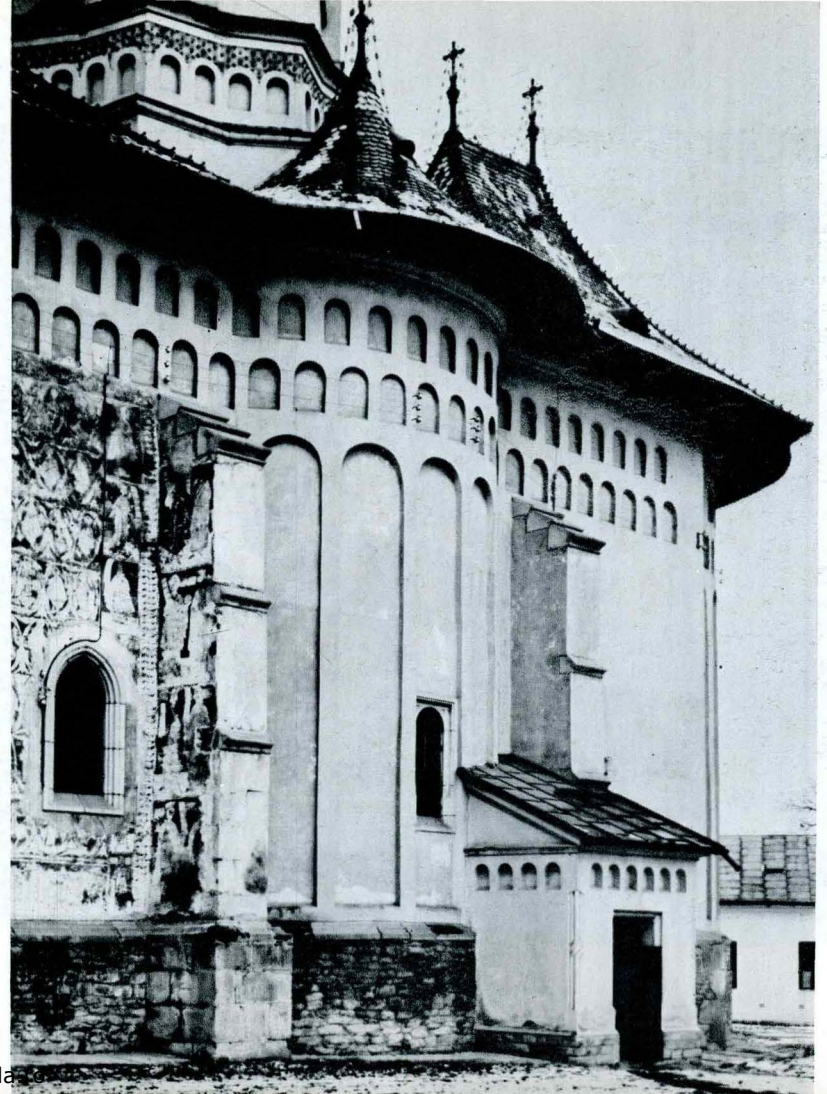
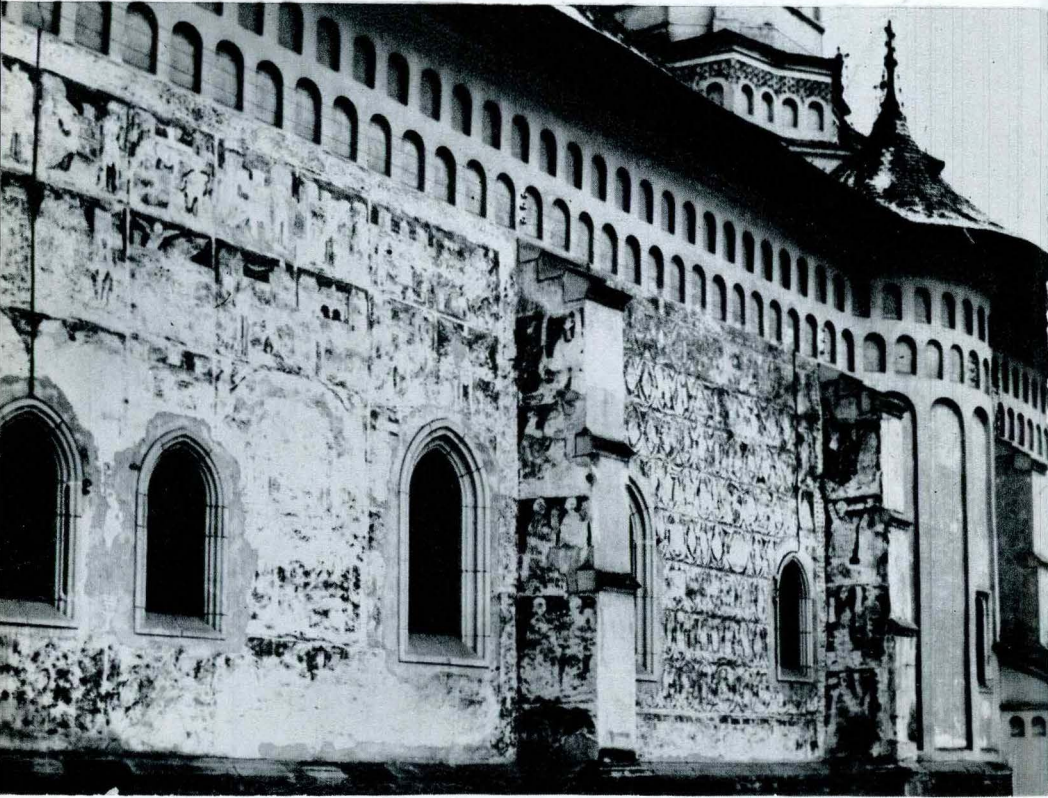
1

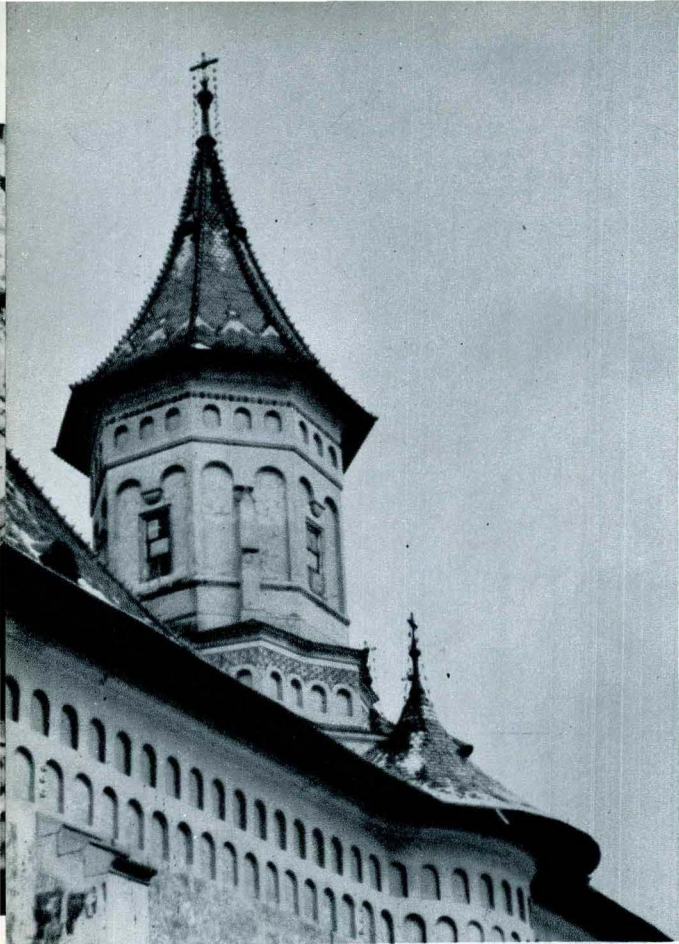


17



18

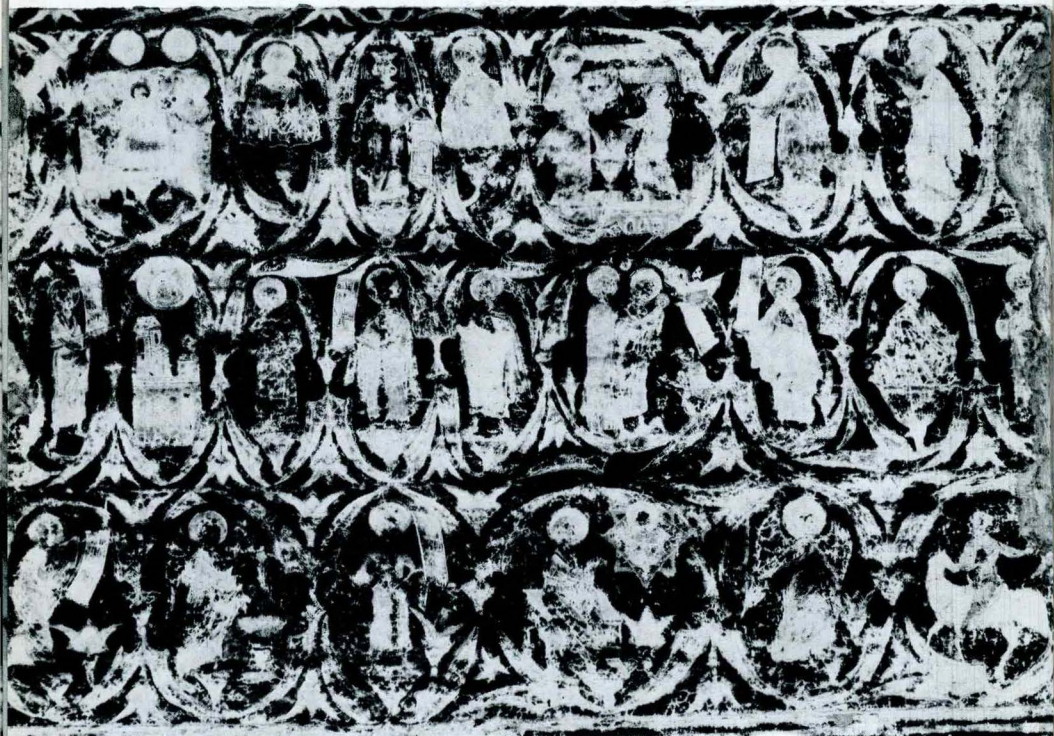




21



22



23



24



25



26



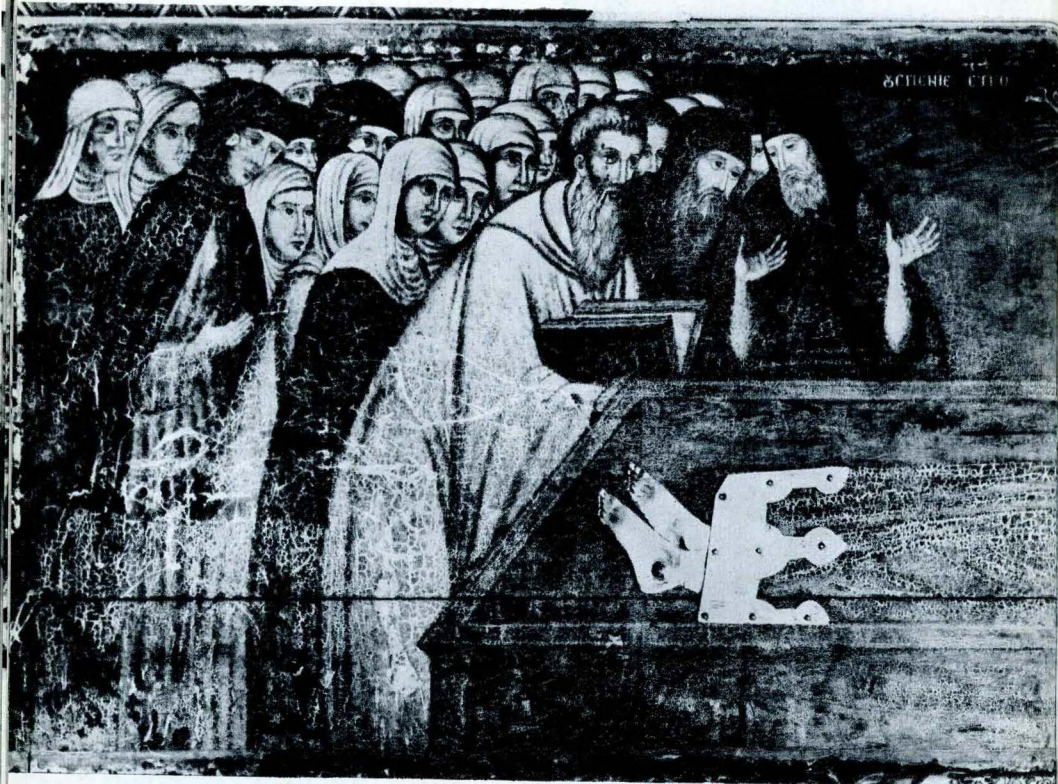
27



28



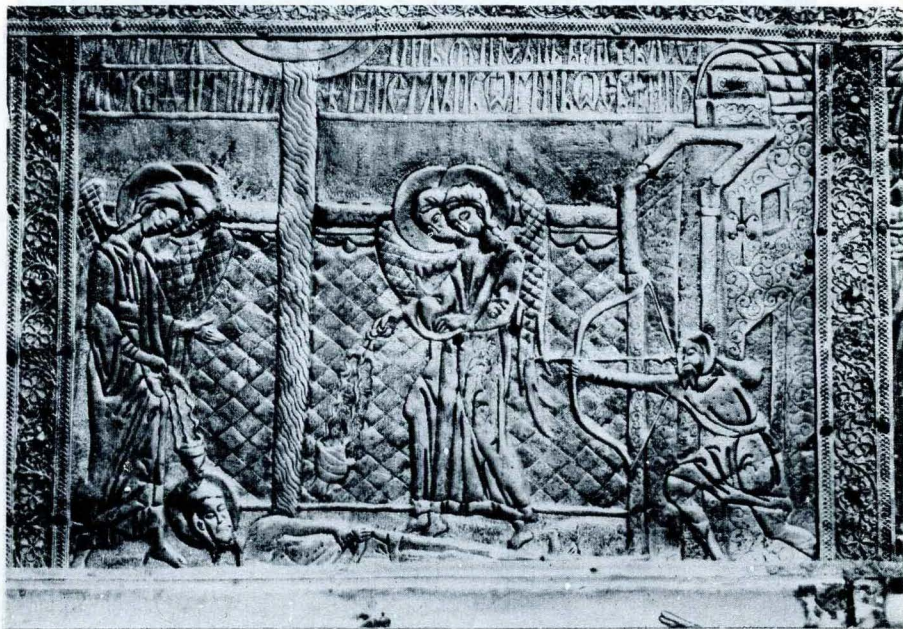
29



30



31

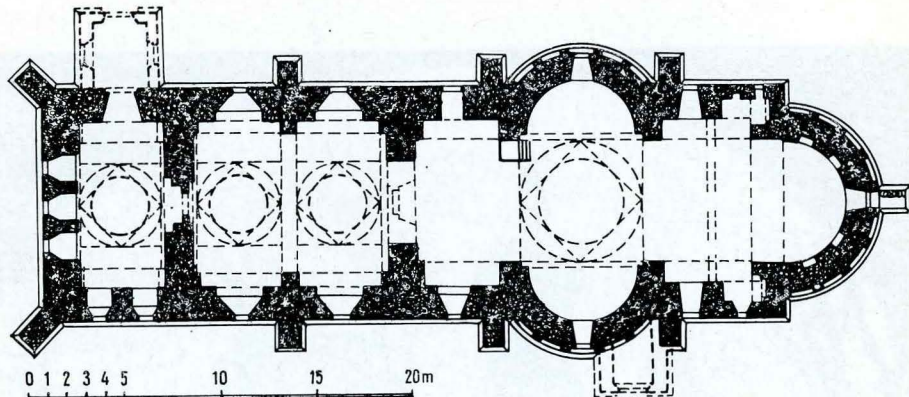


32



33





Biserica Sf. Gheorghe din Suceava. Plan

SCURTĂ BIBLIOGRAFIE

- Balș, G., *Bisericile lui Ștefan cel Mare*, în «Buletinul Comisiunii Monumentelor Istorice» (B.C.M.I.), XVIII (1926)
- Balș, G., *Bisericile moldovenești din veacul al XVI-lea*, în B.C.M.I., XXI (1928)
- Balș, G., *Bisericile și mănăstirile moldovenești din veacurile al XVII-lea și al XVIII-lea*, București, 1933.
- Ciobanu, Ștefan, *Contribuțiuni privitoare la originea și moartea Mitropolitului Dosofteiu*, extras din «Academia Română. Discursuri de recepțiune», L, București, 1920.
- Comarnescu, Petru, *Îndreptar artistic al monumentelor din nordul Moldovei*, București (1961).
- Dan, Dimitrie, *Biserica Sf. Gheorghe din Suceava*, în B.C.M.I., III (1910).
- Florea-Marian, Simion, *Sfântul Ioan cel Nou de la Suceava*, București, 1895.
- Greco, V., *Eine Belagerung Konstantinopels in der rumänischen Kirchenmalerei*, în «Byzantion», Paris-Liège, I (1924).
- Henry, Paul, *Les Eglises de la Moldavie du Nord*, Paris, 1930.
- Ionescu, Grigore, *Istoria arhitecturii în România*, I, București, 1963.
- Kozak, E. A., *Die Inschriften...*, Viena, 1903.
- Ștefănescu, I. D., *L'Evolution de la peinture religieuse...*, Paris, 1928.
- Ștefănescu, I. D., *L'Evolution de la peinture religieuse..., jusqu'au XIX^e siècle. Nouvelles recherches. Etude iconographique*, Paris, 1929.
- Ulea, Sorin, *Originea și semnificația ideologică a picturii exterioare moldovenești (I)*, în S.C.I.A., anul X (1963).
- Ulea, Sorin, *Datarea ansamblului de pictură de la Sf. Nicolae-Dorohoi*, în S.C.I.A., tomul II (1964), 1.
- Ulea, Sorin, *Datarea frescelor bisericii mitropolitane Sf. Gheorghe din Suceava*, în S.C.I.A., tomul 13 (1966), 2.
- Vătășianu, Virgil, *Istoria artei feudale în țările române*, București, 1959.
- Voinescu, Teodora, *Cea mai veche operă de argintărie medievală din Moldova*, în S.C.I.A., tomul 11 (1964), 2.
- Zugrav, I., *Biserica Sf. Gheorghe de la mănăstirea Sf. Ioan din Suceava*, în «Mitropolia Moldovei și Sucevei» (M.M.S.), anul XXXIII (1957), 5—6—7.
- Zugrav, I., *Chipul mitropolitului Teoctist al II-lea al Moldovei*, în M.M.S., anul XXXIII (1957), 10—11—12.
- Zugrav, I., *Două pomelnice ale bisericii Sfântului Gheorghe din Suceava*, în M.M.S., anul XXXVI (1960), 1—2.

Redactor: PETRE LUPAN
Tehnoredactor: DUMITRU PETRE

*Dat la cules 11.10.1968. Bun de tipar 27.02.1969. Apărut 1969
Tiraj 5000 + 140 ex. broșate. Hirtie velină crețată de 100 g/m²
Ft. 24/700 × 900. Coli ed. 3,31. Coli de tipar 2,5. Com. 4594,
A. nr. 8923. C.Z. pentru bibliotecile mari 726. C.Z. pentru
bibliotecile mici 7.726.*

Intreprinderea Poligrafică «Arta Grafică». Calea Șerban
Vodă 133, București, Republica Socialistă România
Comanda nr. 836





Lei 7