

MĂNĂSTIREA  
DINTR-UN LEMN

EDITURA  
MERIDIANE

D.M.A.S.J.

I

162

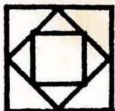
-1815-

D. M. I.  
BIBLIOTECA

nv.

1815





D.M.A.S.I.

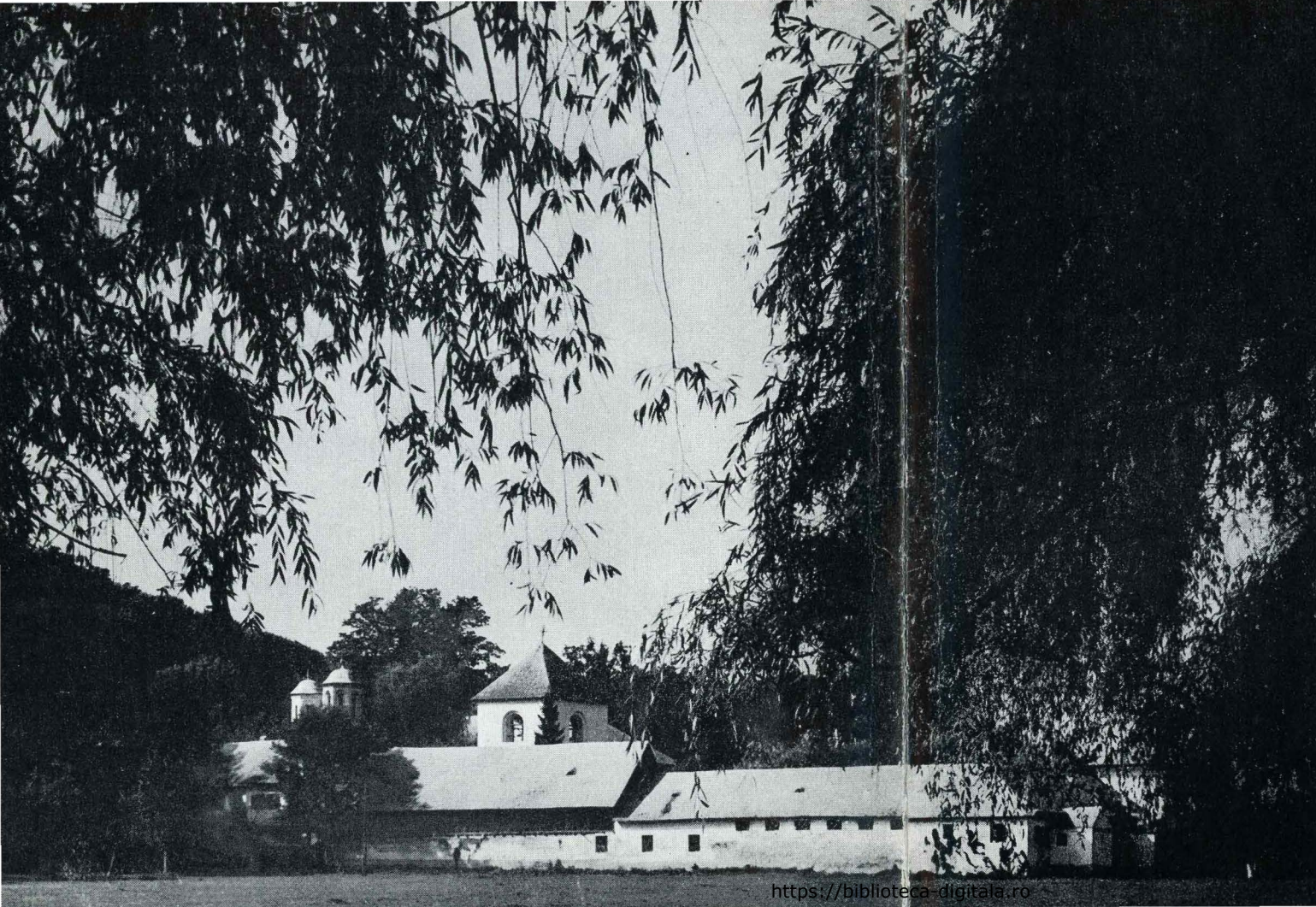
DIRECȚIA MONUMENTELOR,  
ANSAMBLURILOR  
ȘI SITURILOR ISTORICE  
**BIBLIOTECA**

Cota cărții: 7162 ..

Inventar: 1815 ..

MONUMENTE ISTORICE  
MIC ÎNDREPTAR





D.M.I.  
RADU CREȚEANU  
BIBLIOTECA  
Inv. 1815  
Cota

MĂNĂSTIREA  
DINTR-UN LEMN

inv. 1815

EDITURA MERIDIANE  
București 1966

Fotografiile executate de Gh. Comănescu (Studioul de artă fotografică al Combinatului poligrafic „Casa Scintei”, București), Radu Crețeanu, Gh. Șerban, Andrei Pănoiu și Irina Ghidali.

Coperta: Incinta principală cu biserica, vedere dinspre nord-vest.

Pag. 2—3: Vedere generală a mănăstirii Dintr-un Lemn.



**T**inutul deluros care se întinde spre apus de Rîmnicu Vilcea, către Horezu, mărginit la miazănoapte de lanțul Carpaților, iar la miazăzi legat de renumitele podgorii ale Drăgășanilor, a stîrnit din vremuri îndepărtate interesul călătorilor români și străini. Este suficient să amintim, printre monumentele trecutului nostru feudal, mănăstirile Bistrița și Govora pentru sfîrșitul veacului al XV-lea, schitul Slătioarele pentru veacul al XVI-lea, mănăstirea Arnota pentru domnia lui Matei Basarab, iar pentru epoca brîncovenească marea complex al mănăstirii Hurez, ctitoria Maricăi doamna de la Surpatele, aceea a lui Mihai Cantacuzino spătarul din Titireciu-Ocnele Mari și altele. Am lăsat pentru la urmă mănăstirea Dintr-un Lemn, mai greu de încadrat cronologic și obiect al prezentei lucrări. Această sumară trecere în revistă a monumentelor principale din regiune se întregește cu un număr mai mare decît în orice alt ținut al Țării Românești de biserici de oraș sau de sat, din zid sau din lemn, de schituri mărunte,



unele străvechi, de case țărănești, de cule și de alte clădiri care atestă fiecare în felul lor, prin echilibrul proporțiilor, prin linia frântă a unui acoperiș sau prin pitorescul unei fațade zugrăvite, simțul artistic deosebit de dezvoltat al meșterilor de pe aceste meleaguri.

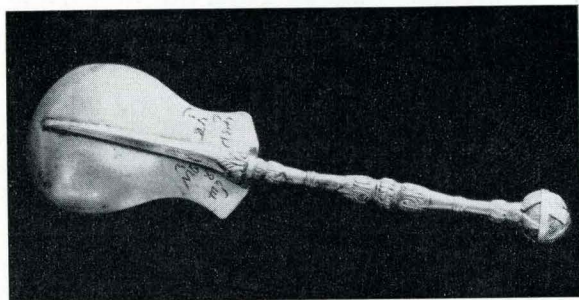
Pentru a ajunge la mănăstirea Dintr-un Lemn, se pornește din Rîmnicu Vilcea, pe șoseaua asfaltată — fosta « Via Trajana » — care duce spre Drăgășani și Caracal. Trecînd prin Rîureni, unde este de semnalat o frumoasă biserică de lemn și unde odinioară, « de la Sîntă-Măria mare la Sîntă-Măria mică », se ținea cel mai mare bilci al regiunii, apoi prin apropierea mării Uzine chimice de la Govora, se ajunge la Băbeni-Bistrița (20 km). De acolo drumul continuă spre dreapta, către Frîncești și Horezu. La Frîncești (6 km), unde autobuzul Rîmnicu Vilcea—Băbeni—Bistrița—Horezu are stație, călătorul coboară și-și continuă drumul pe jos, părăsind valea Bistriței și urmînd valea Otăsăului în sus. După ce a parcurs 4 km, el ajunge, chiar la marginea satului Mănăstireni, la poarta mănăstirii Dintr-un Lemn.

Se poate ajunge la mănăstire și pe jos de la mănăstirea Govora, cale de două ore, trecînd pe poteci umbrite dealul ce desparte cele două văi și pe care se află mănăstirea

Surpatele. Oboseala drumului este răsplătită prin frumusețea acestui monument, ridicat în 1706 de Marica doamna lui Constantin Brîncoveanu pe locul unei biserici de la începutul veacului al XVII-lea a vestiților boieri Buzești.

Dar să ne întoarcem la mănăstirea Dintr-un Lemn și, trecînd fără a ne

1. Lingurița de împărtașanie din 1595



opri deocamdată prin cele două incinte succesive ale ei, să suim treptele ce urcă din spatele incintei principale spre bolniță. În penumbra creată de un grup de stejari uriași, stă modestul lăcaș de lemn clădit în veacul trecut pe locul și după asemănarea celui din legenda culeasă acum peste trei sute de ani de Paul de Alep. După această legendă, un pustnic, ce trăia prin împrejurimi, ar fi construit lăcașul din lemnul unui singur arbore.

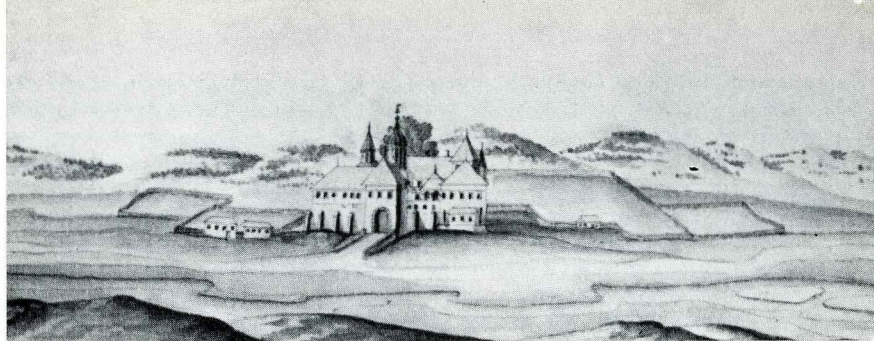
Unele tradiții orale, relatările ulterioare privind mănăstirea și chiar unele documente cu caracter oficial reiau aceeași legendă în lumina căreia numele sub care este cunoscut monumentul se datorează faptului că prima biserică ar fi fost ridicată în întregime dintr-un singur copac secular. Cit privește cunoscuta năvelă a lui Odobescu « Doamna Chiajna », în care autorul a împletit în mod dibaci legenda mănăstirii Dintr-un Lemn cu o tradiție probabil veridică a trecerii doamnei Chiajna prin regiune (schitul Iezerul, de lingă Olănești, este efectiv ctitoria ei) și cu unele date nu tocmai exacte privind căsătoriile fiicelor doamnei, este o operă de incontestabilă valoare literară, dar care nu pretinde a constitui o redare istorică a faptelor.

În vremea lui Paul de Alep mai existau « doi arbori enormi, ce zice că sînt frați cu cel de-al treilea ce a servit la construcție ». Aceștia au căzut cu timpul, doborîți de bătrînețe, dar ei vor fi fost aidoma celor trei stejari uriași ce se înalță astăzi în jurul monumentului.

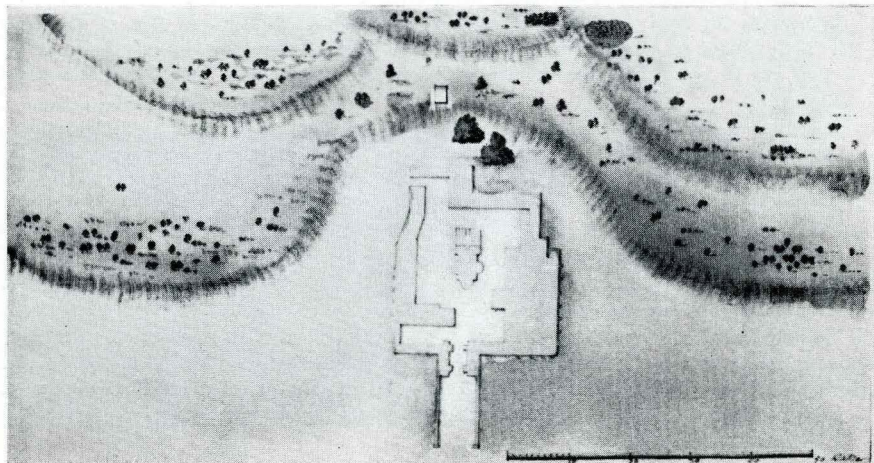
Faptul că o biserică de lemn ar fi putut exista pe locul unde se înalță astăzi mănăstirea Dintr-un Lemn și că ea ar fi fost făcută dintr-un singur copac este admisibil. Un calcul simplu arată că, într-adevăr, dintr-un stejar ca cei de astăzi se poate ușor clădi o biserică avînd dimensiunile lăcașurilor mai mici din regiune, inclusiv — cum precizează Paul de Alep — șindrila.

Existența acestei biserici poate fi susținută și cu ajutorul unei icoane ce se păstrează la mănăstirea Dintr-un Lemn. Date interesante sînt de reținut în legătură cu această icoană ce reprezintă pe fecioara Maria cu pruncul Isus aflată azi în biserica de zid: întîi faptul că este păstrată de cînd se știe la mănăstire și este legată, prin tradiție, de începuturile ei; în al doilea rînd, faptul că dimensiunile (150 × 125 cm) sînt acelea ale unei icoane împărățești din cele mai mari, cum nu se întîlnesc decît





2. Planul și perspectiva mănăstirii la 1731



la ctitoriile domnești sau boierești de oarecare importanță; în sfârșit, trebuie precizat că după aprecierile specialiștilor această icoană datează din a doua jumătate a veacului al XVI-lea.

Pe baza acestei datări, primele începuturi ale mănăstirii pot fi situate, cu probabilitate, la sfârșitul veacului al XVI-lea sau la începutul veacului următor. Sint lipsite de valoare probatorie documentele din vremea primei domnii a lui Mihnea Turcitul (1577–1583), aflate în fondul arhivistic al mănăstirii, pe baza cărora unii autori au datat începuturile ei în epoca respectivă sau anterior. Documentele amintite privesc în realitate moșiile achiziționate ulterior de mănăstire și nicidecum mănăstirea însăși, al cărei nume de altfel nici nu este menționat în ele. Primul document în care apare numele mănăstirii — în legătură cu dania unui sălaș de țigani — poartă data de 20 aprilie 1635.

Modestă înjghebare a unui schimnic sau încă de la început chinovie de maici, această primă ctitorie duce o viață cu totul obscură până la întemeierea, mai jos de biserică de lemn, a unei mari mănăstiri de călugărițe, cu o frumoasă biserică de zid.

Atribuită — în urma unei denaturări intenționate a faptelor, asupra căreia vom reveni — lui Matei Basarab (1632–1654), biserica de zid a mănăstirii Dintr-un Lemn are în realitate ca ctitor pe Preda Brîncoveanu, nepot de văr al lui Matei Basarab și bunicul lui Constantin Brîncoveanu, cel mai mare boier al vremii sale, posesor al unei averi imense. Faptul reiese limpede dintr-un document inedit din anul 1656, în care Constantin vodă Șerban (1654–1658), întărind bunurile mănăstirii Dintr-un Lemn, arată că «aceste sate și rumîni și vii le-au cumpărat toate cinstitul boiariul domniei mele Preda biv vel dvornic Brîncoveanu cu toți banii gata din casa lui încă de mai denainte vreme, din zilele altor domni, pre cînd n-au fost Preda dvornicul boiar mare. Într-aceia, boiariul domniei mele Preda dvornicul el au dat și au închinat aceste mai sus zise moșii și rumîni și vii la sfînta mănăstire . . . ». Este evident că acela care a constituit întreaga zestre inițială a mănăstirii — șapte moșii și două vii — nu poate fi decît ctitorul acesteia. La o singură moșie, Preda este codonator cu Elina doamna lui Matei Basarab. Numele acestuia nu apare nicăieri, deși o participare a domnului apare ca





probabilă: Matei Basarab a acordat mănăstirii o «slobozie» de treizeci de case, i-a dăruit un clopot care există — refăcut — și în zilele noastre, în sfârșit el a cuprins-o în rîndul mănăstirilor care, după hrisovul din 27 noiembrie 1640, nu pot fi închinat sub nici o formă mănăstirilor străine. În ceea ce privește data acestei a doua întemeieri, precizarea că Preda Brîncoveanu a înzestrat mănăstirea înainte de a fi «boier mare» datează ctitoria între anul 1615, cînd acest personaj este atestat documentar pentru prima oară, în calitate de postelnic, și ianuarie 1636, dată la care el intră în divanul domnesc ca mare spătar (un izvor posterior, asupra căruia vom reveni, datează biserica de zid în anul 1635).

Deosebit de interesante, în sfârșit, sînt lămuririle din partea finală a hrisovului privind împrăjurările în care, în cursul marii răscăle a armatei din 1655, au pierit toate actele mănăstirii: «Iar cărțile și hrisoavele și zăpisele sfîntei mănăstiri ce s-au scris

mai sus au fost în casa boiariului domniei mele Predei dvornicul. Apoi, pe vremea cînd s-au rădăcat călărașii și dorobanții și seimeanii, de au tăiat boiarii și au jefuit casele tuturor boiariilor, ei au luat cărțile toate și zăpisele din casa Predei dvornicul, de le-au băgat în foc. Și eu însumi mărturie, că am văzut și domniia mea ».

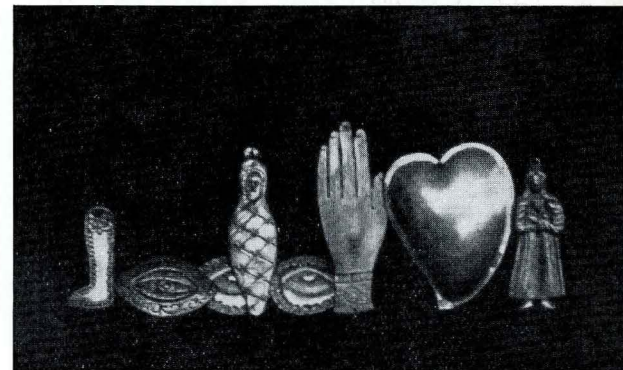
Faptul că Preda Brîncoveanu este ctitorul mănăstirii Dintr-un Lemn este confirmat de Paul de Alep care, cu prilejul vizitei sale în vara anului 1657, arată că biserica de zid «splendidă» a mănăstirii a fost construită, cu aproximativ douăzeci de ani în urmă, de «un mare dregător». Numele ctitorului nu l-a reținut. Mai tîrziu însă, fiind găzduit la Brîncoveni, chiar de Preda Brîncoveanu, el menționează mănăstirea Dintr-un Lemn printre «posesiunile» acestui boier.

Nimic deosebit nu mai este de semnalat pînă la domnia lui Șerban Cantacuzino (1678—1688), care, în 1684, adaugă pridvorul și reface ferestrele bisericii în stilul caracteristic ctitoriilor sale, pardosind-o și cu lespezi.

Încă înainte de a fi domn și în tot timpul lungii sale domnii (1688—1714), Constantin Brîncoveanu și-a arătat grija pentru ctitoria bunicului său, înzestrînd-o cu odore bogate, din care se păstrează în muzeele noastre un număr însemnat de exemplare. De altfel, de cîte ori mergea la mănăstirea Bistrița, vechea ctitorie a Craioveștilor din care se trag Brîncovenii, și la ctitoria sa cea nouă de la Hurez, domnul se oprea, timp de două trei zile, la mănăstirea

3. Portret în ulei al stareței Platonida (1808—1850)

4. Ex-voturi





Dintr-un Lemn, după cum este consemnat în însemnările sale de drum. În calitatea sa de urmaș direct al ctitorului, Constantin Brîncoveanu s-a afirmat permanent ca mare binefăcător al mănăstirii Dintr-un Lemn. Semnificativ în această privință este un document inedit din 5 februarie 1689 în care, întărind «slobozia» de treizeci de case acordată mănăstirii de Matei Basarab și pierdută ulterior, domnul precizează că această milostivire o face «fiind această sfîntă mănăstire înălțată din temelii ei de răposatul moșul domnii mele Preda vornicul».

Cel de al treilea domn consecutiv căruia mănăstirea Dintr-un Lemn îi datorează înfățișarea ei actuală este Ștefan Cantacuzino (1714–1716). Acesta adaugă turla pro-naosului, repictează biserica și-i împodobește intrarea cu un bogat portal. De asemenea, el ridică frumoasa clădire a stăreției, precum și noi chilii. În sfîrșit, Ștefan Cantacuzino asigură mănăstirii o sumă anuală de 250 taleri, din venitul bilciului de la Craiova, călugărițele fiind datoare cu acești bani «a griji cu toate cîte ar trebui pre cei ce ar veni la mănăstire pentru boală și alte neputințe ce ar avea (. . .), ori boieri fie, ori strein, ori sărac».

Cu prilejul refacerii portalului, vechea pisanie a fost înlocuită cu cea actuală, datată din 30 august 1715, în care drept ctitor al bisericii apare, în loc de Preda Brîncoveanu, Matei Basarab. Pisania fiind redactată într-o formă aleasă, substituirea lui Matei Basarab adevăratului ctitor nu se poate imputa neștiinței meșterului. Textul a fost sigur inspirat de Ștefan Cantacuzino, care nu a scăpat prilejul de a trece sub tăcere această realizare a neamului brîncovenesc: este, într-adevăr, știut că invidia noului domn față de ilustrul său predecesor și văr primar, dorința de a-i lua locul și de a-l întrece în toate au inspirat multe din acțiunile sale.

În legătură cu bănuielele ce cad asupra lui Ștefan Cantacuzino cum că el, împreună cu tatăl său Constantin stolnicul, ar fi uneltit mazilirea lui Constantin Brîncoveanu, o întîmplare care a impresionat adînc pe contemporani, fiind consemnată și de cronicarii vremii, a avut loc la mănăstirea Dintr-un Lemn. În anul 1714, chiar în ziua decapitării lui Constantin Brîncoveanu și a fiilor săi, Păuna Cantacuzino, noua doamnă, care se afla la mănăstirea Dintr-un Lemn, a fost cuprinsă de un acces de demență în fața mulțimii adunate în curtea mănăstirii. În atmosfera creată de mazilirea lui Brîn-

coveanu, a cărei execuție era așteptată cu groază din zi în zi, cele întîmplute s-au pus pe socoteala remușcărilor de conștiință ale doamnei. Pentru a salva aparențele, o călugăriță, mătușă a Păunei doamne, acuzată de a fi făcut «farmece», a fost surghiunită la o altă mănăstire și zidită într-o chilie, iar două femei au fost spînzurate.

5. Aspect al mănăstirii Dintr-un Lemn înainte de restaurare (1899)





În 1731, în vremea ocupației Olteniei de către austrieci, când mănăstirile au fost supuse unei minuțioase verificări a privilegiilor, pentru confirmarea cărora vechimea și strălucirea așezămintului constituiau cel mai puternic argument, maicile de la mănăstirea Dintr-un Lemn s-au prevalat și de pretinsa ctitorie a lui Matei Basarab. De aci înainte, în toate actele, Matei Basarab va apărea ca acela care a zidit biserica de zid a mănăstirii, numele adevăratului ctitor, Preda Brîncoveanu, fiind dat uitării. În schimb, anul construcției bisericii consemnat în documentele austriece — 1635 — nu ridică nici o obiecție.

Alte informații din vremea ocupației austriece privesc măsurile luate de ocupanți pentru folosirea principalelor mănăstiri ca puncte militare întărite. Mănăstirea Dintr-un Lemn, care «este în afară de liniile de comunicație și nu poate servi ca reședință de garnizoană», nu a fost reținută pentru asemenea scopuri. Releveele executate însă cu acest prilej de inginerul maior Weiss prezintă astăzi o deosebită valoare documentară. Ele arată că, acum 240 ani, imaginea ansamblului era în linii mari identică cu cea de astăzi, mai puțin, firește, prima incintă, care nu exista încă; intrarea în curtea mănăstirii se făcea pe atunci de-a dreptul pe sub clopotniță, care era precedată de două ziduri paralele constituind un fel de apărare. De asemenea, planul lui Weiss înfățișează, pe laturile sud și vest, cele două corpuri de chilii care vor fi dărmate în anul 1859.

Administrația austriacă mai consemnează că mănăstirea Dintr-un Lemn, pe departe cea mai importantă mănăstire de maici din Oltenia, era centrul «unei afluențe de persoane străine mai mare decât în orice alte asemenea sfinte locuri, . . . ». Ne putem închipui animația ce domnea, în special, de ziua hramului, care coincidea și cu încheierea bilciului de la Rîureni, când curtea mănăstirii era neîncăpătoare pentru mulțimea celor veniți pentru această sărbătoare. Atunci mai mult ca oricând se deschideau pungile cu galbeni, se încheiau acte de danii, cu martori cît mai numeroși, pentru moșii, vii, țigani, rumîni. În asemenea ocazii, tezaurul mănăstirii se îmbogățea cu obiecte de tot felul, de la cele mai scumpe odoare pînă la zecile de ex-voturi, înfățișînd chipul donatorului, sau uneori numai o mîină, un picior, doi ochi sau . . . o inimă zdrobită.

După șapte decenii, numele de Brîncoveanu reapare în analele mănăstirii Dintr-un Lemn: în anul 1781, Nicolae Brîncoveanu, strănepot al voievodului, «după ctitoriceasca

datorie ce avem, rîvnind și noi a urma moșilor noștri», reînnoiește renta anuală de 250 taleri instituită de Ștefan Cantacuzino, care se vede că se pierduse între timp; suma urma a fi plătită din venitul moșilor brîncovenști din Oltenia.

Tradiția este reluată de nepotul de frate al lui Nicolae Brîncoveanu, marele ban Grigore, om de o avere fabuloasă, proprietar a două sute de moșii. La 1805, de curînd însurat, el face cu soția sa, marea băneasă Safta Brîncoveanu, o călătorie cu alai deosebit prin Oltenia, a cărei primă etapă se încheie cu o sosire spectaculoasă la mănăstirea Dintr-un Lemn. «În caretă aurită, cu o lungă suită într-un șir de butci și rădvanuri, înconjurați de o călărime de ispravnici, zapcii, dorobîințe, panduri, vînători, doi ciohodari domnești, edelii și icioglanii ai curții sale, de arnăuși și bulucbași înmuiați în fir, au mas o noapte la mănăstirea Dintr-un Lemn. Pompa și puterea boierului luată vîzul maicilor». Marea băneasă Safta Brîncoveanu a rămas deosebit de legată de mănăstirea Dintr-un Lemn, unde făcea dese vizite. O parte din mobilierul fostului ei apartament se păstrează pînă astăzi.

Este epoca faimosului Hrizant, egumenul Hurezului, poreclit «pașa de la Hurez» (om energic, bun gospodar, dar cu multe scăderi), care pe lângă mănăstirea sa mai administru în calitate de epitrop alte șase-șapte așezăminte, printre care și mănăstirea Dintr-un Lemn. Sub îndrumarea lui Hrizant, harnica maică Platonida (stareță de la 1808 la 1850) inițiază lucrări de renovare de mare amploare, deși nu întotdeauna izbutite din punct de vedere artistic: se adaugă un pridvor, însă inestetic, în fața aceluia din 1684, căruia încă din 1793 i se zidiseră arcadele (lucrări care vor fi desființate prin restaurările ulterioare); se restaurează și în parte se reface pictura bisericii, se execută altă tîmplă, icoane împărătești, se acoperă biserica cu tablă de plumb; se renovează stăreția; se ridică pe latura de est a incintei principale un rînd de chilii; în sfîrșit se creează incinta de la intrare, închisă cu chilii pe laturile nord și est, iar pe latura sud cu grajdul, finarul și alte dependințe.

În acea vreme, mănăstirea Dintr-un Lemn era și loc de surghiun pentru femeile ce săvîrșiseră păcate grele, ca omorîrea soțului, ucidere de prunci și alte «necuvîncioase fapte».





6. Iscălitura meșterilor lui Șerban Cantacuzino (fațada sud a pridvorului)

Tot în vremea maicii Platonida se situează și un episod românesc, al cărui erou a fost Anton Pann. În 1827, divorțat fiind și în vîrstă de 33 de ani, acesta fusese numit dascăl la Seminarul din Rîmnicu Vilcea. Însărcinat să meargă din cînd în cînd la mănăstirea Dintr-un Lemn pentru a da lecții de muzică maicilor tinere și surorilor, el se îndrăgostește de o soră de 16 ani, nepoata maicii Platonida. O cere în căsătorie stareței, este refuzat, iar fata primește tradiționala pedeapsă corporală. Anton Pann nu insistă. După lecția următoare, însă, se constată dispariția fetei; ciudata pereche, cu fosta ucenică a maicii Platonida în travesti, era deja departe, pe drumul Brașovului.



7. Inscriptia zugravilor lui Șerban Cantacuzino (în pridvor)

După moartea marei bănese, nepotul și fiul adoptiv al acesteia, Grigore Bibescu-Brîncoveanu, inițiază în anii 1859–1860 mari lucrări de refacere la mănăstirea Dintr-un Lemn, cu scopul înființării unei școli normale de învățare. Dar pentru diferite motive proiectul nu a putut fi dus la bun sfîrșit, singurul rezultat fiind dărîmarea construcțiilor de pe laturile vest și sud ale incintei principale. Astfel, se explică cum, prin anii 1860, francezul Lancelot găsește mănăstirea aproape pustie, maicile fiind evacuate la Surpatele.

După secularizarea averilor mănăstirești din 1864, care a lipsit mănăstirea Dintr-un Lemn de moșiile ei, aceasta începe să decadă. De unde pe vremea maicii Platonida se





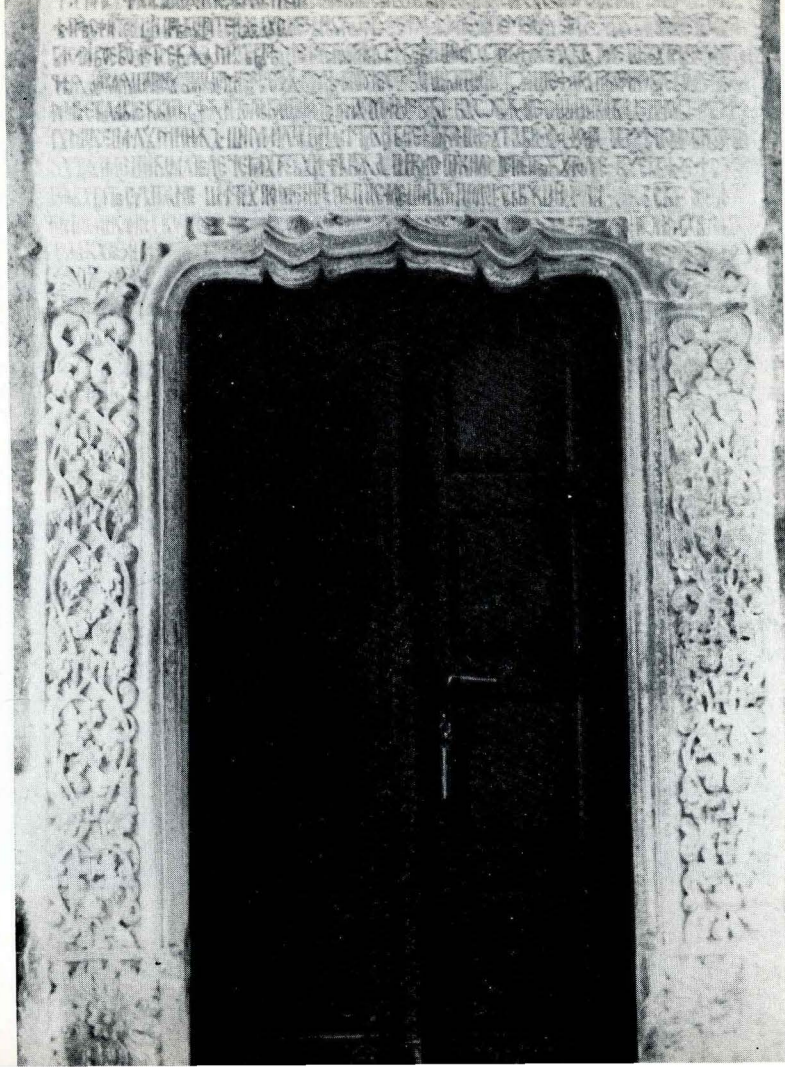
numărau aproape o sută de maici, în 1900 ele nu mai erau decît douăzeci și șapte, cele mai multe bătrîne sau infirme. Casele, parte din ele nelocuite, încep a se degrada; incintele, neîngrijite și lipsite de o bună scurgere a apelor, capătă un aspect de maidan.

Față de această situație, Comisiunea Monumentelor Istorice a efectuat, la începutul veacului nostru, o serie de intervenții succesive, avînd ca scopuri principale: nivelarea incintelor și drenajul apelor; consolidarea și restaurarea tuturor clădirilor; îndepărtarea adaoselor inestetice și în primul rînd a pridvorului clădit de maica Platonida. În anii 1938—1939, s-a adăugat corpul de chilii din partea de nord-est a primei incinte și s-au făcut noi și importante lucrări de renovare. O ultimă restaurare a avut loc în 1955, prin grija Direcției Monumentelor Istorice. Astăzi, clădirile mănăstirii Dintr-un Lemn se află în foarte bună stare și au cîștigat mult prin frumusețea ambianței create în jurul lor.

Trecînd de poarta exterioară și mergînd de-a lungul apei Otăsăului, pe lingă moara mănăstirii, ajungem, printr-un gang boltit, în prima incintă, cu caracter mai mult gospodăresc, opera maicii Platonida din anii 1840—1845. În centrul incintei, printre flori, se află o cruce mare de piatră (ce se găsea odinioară lingă biserica de lemn din partea de vest a mănăstirii), ridicată de vornicul Barbu Otetelișanu în 1740. În colțul dinspre nord-vest, o fîntînă acoperită, a cărei inscripție nu se mai poate citi, în afară de anul 1826, încă vizibil, este o realizare izbutită a maicii Platonida.

Pe latura dinspre vest a incintei, cîteva trepte urcă spre turnul-clopotniță, străpuns de gangul cu boltă sferică prin care se intră în incinta principală a mănăstirii. Ca singure elemente decorative, clopotnița înfățișează Nașterea Maicii Domnului — hramul bisericii — pictată pe fațada estică și o replică a icoanei Maicii Domnului, pe fațada de vest,

8. Ușa de intrare, cu pisania (1715)





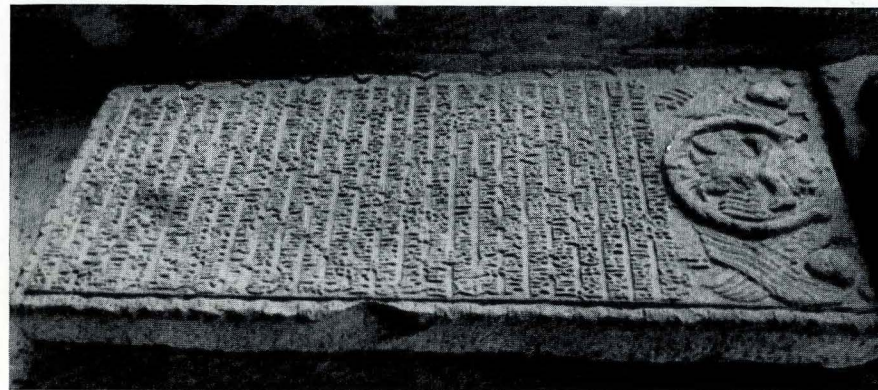
aceasta din urmă fiind pictură originală din 1715. Asemănător ca stil altor clopotnițe brîncovenști, turnul-clopotniță de la mănăstirea Dintr-un Lemn este, în general, atribuit lui Ștefan Cantacuzino, deși lucrarea nu este citată nici în pisania din 1715 — care, menționînd renovările efectuate de acest domn în afară de biserică, pomenește numai de « chilii și case deprejurul ei » — nici în inscripția de pe clopotul dăruit tot de dînsul în aceeași perioadă.

Îesînd de sub bolta înnegrită de fum a clopotniței, unde se strîngeau altădată în jurul focului oamenii de pază ai mănăstirii, se dezvăluie ochilor un cadru fermecător, în care liniile severe ale unei incinte mănăstirești se îmbină cu minunate colțuri de grădină de țară. Înconjurată la răsărit de corpul de construcții ridicat între 1840 și 1845, la mieznoapte de importanta clădire a stăreției, iar pe celelalte două laturi de resturile acoperite cu vegetație ale clădirilor dărîmate în 1859, avînd ca fundal, pe latura vest, în spatele corpului de chilii recent clădit, masa întunecată a stejarilor bolniței, se înalță biserica lui Preda Brîncoveanu, monument istoric de mare valoare, întrunind într-un tot armonios elemente arhitecturale și decorative aparținînd mai multor epoci artistice.

Cu planul ei trilobat, cu proporții zvelte accentuate de turla octogonală foarte înaltă ce se ridică deasupra naosului, cu înguste firide intrate în zid care, împreună cu jocurile de piatră fățuită și de cărămidă aparentă, îi decorează fațadele, biserica se înfățișează în primul moment sub trăsăturile caracteristice edificiilor din veacul al XVI-lea, al căror prototip este ctitoria lui Mircea cel Bătrîn de la Cozia. Analizînd însă de mai aproape monumentul, se constată unele deosebiri esențiale față de acest tip. În primul rînd, în interior, se remarcă lipsa picioarelor proeminente de sprijinire a turlei, înlocuite prin pseudo-console de o execuție destul de stîngace, caracteristice pentru epoca de tranziție din primii ani ai domniei lui Matei Basarab. De asemenea, micul pronaos, mult mai larg decît adînc, este un element de plan ce se regăsește la bisericile mănăstirilor Arnota, Gura Motrului și la alte ctitorii din vremea lui Matei Basarab. În ceea ce privește decorația exterioară, dacă forma firidelor arcuite — simple la registrul de jos, împerecheate la cel de sus două cîte două și rezemate la mijloc pe o consolă lunguiață — se întîlnește atît la unele biserici din veacul al XVI-lea, cît și la numeroase monumente

din vremea lui Matei Basarab și chiar ulterioare, execuția lor prin simpla adîncire a cîmpului firidei față de planul zidului, cu arhivoltele arcelor pe jumătate intrate, iar nu prin ciubuce în relief, reprezintă un element arhaic, rar întîlnit la amîndouă registrele la bisericile din veacul al XVII-lea. Și mai semnificativ pentru epoca de tranziție în care se încadrează construcția este modul de tratare a paramentului. Am spus că acesta prezintă alternanța, caracteristică monumentelor din veacul al XVI-lea, a zonelor albe (în cazul de față, piatră fățuită) și de cărămidă aparentă. Dar aceasta este cărămidă adevărată numai într-o proporție redusă, anume la arhivoltele arcelor registrului inferior, la zimții de cărămidă care împreună cu torul tencuit formează briul, la arcele suprapuse ale bazei turlei originare, precum și la arcadele ferestrelor aceleiași turle. Pe tot restul fațadelor a fost executat un decor de simli-cărămidă aparentă, prin zgîrierea zonelor tencuite cu linii orizontale și verticale figurînd rîndurile de cărămizi și rosturile dintre

9. Piatra funerară a Cantacuzinilor din pridvor (1734)





ele, alternativ zugrăvite în roșu sau lăsate albe. Cu timpul culoarea s-a mai șters, nerămînînd uneori decît liniile zgiriate ale asizelor. Decorația este întregită cu rozete de forme variate, zugrăvite în aceeași culoare roșie în timpanul arcelor ambelor registre. Pe unele locuri, fără nici o ordine sau simetrie, apar și motive vegetale — vreji, vase cu flori — sau panouri acoperite cu un decor de linii împletite. Decorurile din simili-cărămidă reprezintă o fază interesantă a procesului, desfășurat în prima jumătate a veacului al XVII-lea, de înlocuire a paramentelor de cărămidă aparentă prin tehnica mai ușor de executat — și deci mai ieftină — a fațadelor tencuite în întregime. Exemplare de astfel de decorații sînt destul de frecvente în epoca lui Matei Basarab, cele mai asemănătoare cu aceea a bisericii mănăstirii Dintr-un Lemn — însă fără supraviețuirea celor cîteva elemente de cărămidă adevărată — întîlnindu-se la biserica din Golești (1646) și, în urma decapărilor efectuate în cadrul restaurării în curs, la biserica mănăstirii Strehaia (1645).

Edificiul din 1635 a fost mărit și înfrumusețat prin două serii de adăugiri. Pridvorul este o construcție tipică a meșterilor lui Șerban Cantacuzino, printre care « Gherghelîn meșter », și-a lăsat iscălitura pe zidul pridvorului, în exterior, nume ce se mai vede și astăzi. Coloanele monolit, de secțiune octogonală, decorate la partea superioară și inferioară a fusului cu stalactite, sînt identice cu acelea ale celor două mari ctitorii cantacuzinești contemporane cu pridvorul bisericii mănăstirii Dintr-un Lemn: biserica mănăstirii Cotroceni și biserica Doamnei din București. De asemenea, ancadramentele de ferestre cu baghete gotico-moldovenești, adăugate tot de Șerban Cantacuzino, se regăsesc, cu forme foarte asemănătoare, la mai toate bisericile timpului. De remarcat este calitatea superioară a lucrului, precum și respectul pentru caracterul original al monumentului, atît al proporțiilor acestuia cît și al decorației exterioare, reprodusă întocmai pe fațadele părții adăugite, deși o astfel de decorație nu se mai practica de mult la epoca respectivă. Această preocupare oglindește gradul înalt de rafinament și concepția artistică evoluată la care se ajunsese în preajma domniei lui Constantin Brîncoveanu.

În schimb, turla adăugată deasupra pronaosului de Ștefan Cantacuzino în 1715 distonează oarecum cu arhitectura monumentului. Același domn a lărgit arcada de



10. Pictura din timpanul ușii de intrare în pronaos





11. Detaliu al icoanei  
Maicii Domnului  
din naos

trecere din pronaos în naos și a adăugat ușa de intrare, cu ancadramentul ei de piatră și pisană, frumoase exemplare de sculptură brîncovenească. În pridvor, se vede piatra funerară din 1734, decorată cu acvila bicefală cantacuzinească, ce se afla inițial în naos, acoperind mormîntul familiei lui Șerban vodă: soția sa Maria doamna (răposată în 1725), fiul său Gheorghe Cantacuzino, general și ban al Olteniei sub ocupația austriacă (mort în 1734), fiica sa Bălașa și soțul acesteia, baronul Grigore Vlasto.

Din pictura de la 1635 cît și din aceea de la 1684 a pridvorului, nu se mai păstrează decît chipul Maicii Domnului din timpanul intrării în pronaos, precum și inscripția greacă a zugravilor din 1684, în frunte cu vestitul Constantinos (« Constantinos, Panaiot, Ioan și Ion zugravi»), de pe capitelul semicoloanei nord a pridvorului. Pictura actuală este cea din 1715, păstrată aproape intactă și în stare de conservare destul de bună în altar și mai ales în naos, unde se remarcă pe registrul inferior portretele arhanghelilor Mihail și Gavriil și al sfinților militari cu nimburile lucrate în relief și poleite. (La portretul sfîntului Gheorghe din absida de sud, se remarcă o interesantă experiență de restaurare făcută prin aplicarea pe obrazul sfîntului a unui adaos de piele pictat foarte frumos în ulei). Pictura a fost spălată în 1938.

În pronaos, pictura a fost restaurată sau complet refăcută în 1841, valoare artistică ne mai prezentînd decît chipul Maicii Domnului « Îndurătoarea » din cupolă. Tot atunci a fost refăcută din nou pictura pridvorului, inclusiv un tablou ctitoricesc complet — de la Matei Basarab la « băneasa Elisaveta schimonahia Brîncoveanca » — din care, după redeschiderea arcadelor pridvorului, nu mai rămîn decît cele două portrete ale lui Matei Basarab și Ștefan Cantacuzino, care încadrează ușa. Autorul refacerilor din 1841 este reputatul zugrav vilcean Gheorghe, care cu un an înainte pictase icoanele tîmplei, cu mult superioare picturii sale murale. Călugărit la Tismana sub numele de Gherontie, el a murit în 1883 la mănăstirea Dintr-un Lemn, unde i se vede piatra funerară incastată în zidul nordic al pronaosului.

Executată în temperă pe un strat subțire de ghips, vechea icoană a mănăstirii înfățișează pe Maica Domnului cu Isus copil. Din păcate, pictura este foarte deteriorată. După stil și tehnica lucrului, icoana a fost datată de specialiști în a doua jumătate a secolului al XVI-lea și provine probabil din atelierele Muntelui Athos. Autorul este necu-





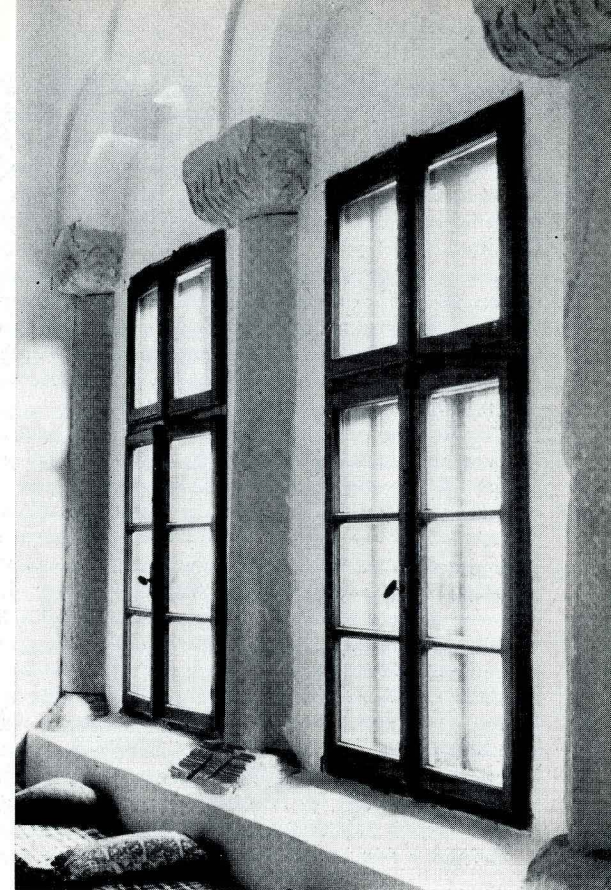
noscute. În 1746, mitropolitul Neofit ar fi descifrat pe lemn cuvintele: «mîna lui Damaschin», pe care-l califică «pictor de icoane foarte vechi, trăgîndu-și genul său din patria noastră Critul»; prea mult temei nu putem pune însă pe această informație. În 1812, marele vornic Radu Golescu, tatăl lui Dinicu Golescu și bunicul fraților Golești, a îmbrăcat icoana cu frumoasa ferecătură de argint ce se vede și astăzi.

Importanta clădire a arhondaricului, altădată și stăreție, ocupă aproape întreaga latură nord a incintei principale și, după cum reiese din pisania bisericii, cît și din vechiul pomelnic, a fost zidită de Ștefan Cantacuzino.

Clădirea, care reproduce întocmai traseul releveului austriac din 1731, inclusiv contraforturile

12. Fosta loggia a stăreției; urme de pictură originală și aspect al colecției de icoane

13. Arcadele fostei loggia a stăreției





exterioare, este de plan dreptunghiular, cu un singur ieșind, corespunzând foișorului, pe latura sud. Ea este alcătuită din două niveluri: subsol și parter. Subsola cuprinde, în partea de vest a clădirii, o pivniță mare acoperită cu două bolți semicilindrice paralele, întărite prin arce dublou și sprijinite pe stâlpi masivi, iar către răsărit un beci construit tot din ziduri groase și stâlpi legați prin arce dublou, însă acoperit cu tavan de lemn. Prima încăpere — cu o frumoasă intrare boltită sub foișor — pare a fi fost clădită pe temeliiile unei construcții anterioare, care se deosebește de construcția nouă prin procentajul însemnat de bolovani amestecați cu cărămizi de format mare (feudale sau poate romane). În afară de aceste porțiuni de zidărie veche, care lipsesc cu desăvârșire la beci, cele două încăperi folosesc aceleași cărămizi și aceeași tehnică de construcție, fiind sigur clădite în aceeași vreme, și anume pivnița peste o construcție anterioară făcând parte probabil din ctitoria lui Preda Brîncoveanu, iar beciul din temelie, împreună cu întreg parterul.

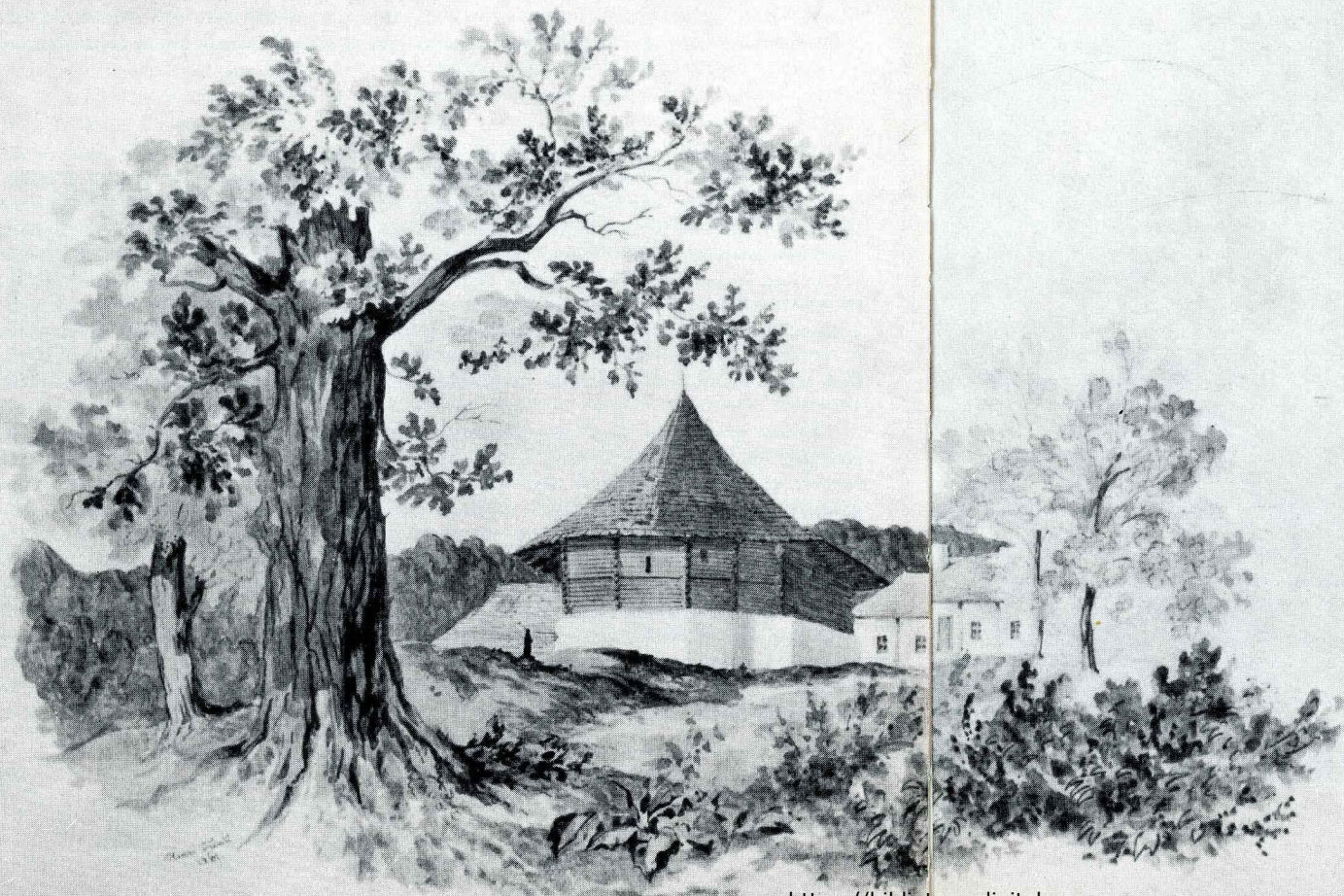
Accesul la parter se face prin foișor, care alături de o frumoasă arhitectură, cu bolta sprijinită pe arcade trilobate prin sistemul trompelor de colț, prezintă și interesul de a fi una din rarele construcții civile de epocă brîncovenească (1715) care să-și fi păstrat integral decorația pictată. Cu excepția arcadelor, acoperite de o delicată ornamentație cu motive florale, pictura are un caracter exclusiv religios, gravitînd mai mult în jurul chipului Maicii Domnului, reprezentată ca orantă pe calotă, cu copilul în brațe, sub paza arhanghelilor Mihail și Gavriil, deasupra ușii, iar deasupra arcadelor în patru scene din Acatist. Pe trompe, zugravul a înfățișat pe sfinții melozi. În dreapta ușii, pe jumătate tăiat prin lărgirea acesteia, apare chipul stareței de atunci «stărița monahia Căzănească», alături de care reprezentarea «Pildei talanților» s-ar părea că are o valoare simbolică, în legătură cu felul cum stareța chivernisea interesele mănăstirii. De o parte și alta a unui lung coridor, se află o succesiune de odăi și saloane ce adăpostesc ansamblurile de mobilier Biedermayer din vremea marelui ban Grigore, precum și bogata colecție de icoane pe lemn și pe sticlă a mănăstirii. Pe partea opusă foișorului se află, ca la palatele din Mogoșoaia și Potlogi, o vastă «loggia», deschisă spre livezile mănăstirii prin trei arcade în formă de trilob cu vîrf. Ca și foișorul, această încăpere a fost împodobită inițial cu picturi în frescă, înfățișînd subiecte religioase, ale

căror urme au fost descoperite pe pereții de est, sub tencuiala ulterioară. În veacul trecut, arcadele loggiei au fost închise cu zid și încăperea transformată în sufragerie. De altfel, în vremea Saftei Brîncoveanu și a micii Platonida, stăreția a suferit importante modificări, printre care și două adaosuri construite pe latura nord și desființate în cadrul restaurărilor din veacul nostru.

Pe un tăpșan ce domină latura de vest a incintei superioare se ridică biserica de lemn, pe locul presupusei biserici «dintr-un lemn» de odinioară. La o mică distanță către apus se aflau altădată clădirile bolniței, cunoscute printr-o acuarelă a lui Trenk de acum o sută de ani. O romantică gravură, din aceeași perioadă, a călătorului francez Lancelot, înfățișează, lipit de biserică, micul cimitir cu crucile în dezordine. Astăzi biserica stă izolată, bine pusă în valoare prin amenajarea spațiului înconjurător, sub straja stejarilor cei mari, «monumente ale naturii», și a brazilor plantați în ultimii ani. Actuala construcție nu este, însă, cea originală. Biserica a fost refăcută din temelie de cel puțin două ori, o dată în 1733 și a doua oară, după ce «au ars din întîmplare», în 1814, fără a mai menționa restaurările ulterioare, printre care și acelea efectuate în zilele noastre.

Putem presupune însă că monumentul nu diferă, în linii mari, de prima construcție, el fiind reprezentativ pentru tipul de biserică de lemn din regiune, socotit ca cel mai apropiat de vechiul tip autohton: o clădire de plan dreptunghiular, cu absidă poligonală, pridvor deschis în prelungirea pronaosului, fără turlă. Construcția este din birne de stejar de 10 cm grosime încheiate la capete în coadă de rîndunică. Stîlpii pridvorului, lucrați la strung, sînt mai recentî. Alte elemente decorative caracteristice sînt briul în chip de funie răsucită, cioplit chiar în grinda respectivă, și banda de creștături ce subliniază marginea superioară a tîlpilor. În interior, biserica este acoperită cu obișnuita boltă cilindrică, terminată la absidă prin panouri curbe sprijinite pe nervuri. Biserica își păstrează vechile ferestre înguste și tîmpla, o frumoasă piesă de sculptură populară, pe care se citește data 1814.





Chinovie de maici, fără vreo menire deosebită, mănăstirea Dintr-un Lemn nu a jucat un rol cultural. În schimb, sollicitudinea unor ctitori fastuoși, cit și proporțiile luate în veacul al XVIII-lea de pelerinajul celor bolnavi, au avut ca efect concentrarea în tezaurul mănăstirii a unui număr de obiecte de preț — unele de valoare artistică foarte ridicată — pe care în Țara Românească poate numai Hurezul îl depășește. O parte din aceste obiecte se mai află la mănăstire, de pildă *policandrul de aramă* din pronaosul bisericii, lucrat la Veneția în anul 1695, desigur un dar al lui Constantin Brîncoveanu, precum și un număr însemnat de icoane, broderii și obiecte ale cultului, adunate sub formă de colecție, în fostele chilii de pe latura de est a incintei principale. Dintre acestea face parte și o *linguriță de argint* pentru împărțășanie, cu mînerul frumos cizelat și prezentînd pe fața anterioară a spatulei, cuprinse într-un scut, inițialele L.M. — desigur marca argintarului

14. Bolnița în 1861 (acuarela de Trenk)



transilvănean — și anul în cifre arabe 1595, iar pe fața ei posterioară numele mănăstirii, adăugat la o epocă mult mai recentă.

Cu vremea, însă, odoarele cele mai scumpe ale mănăstirii s-au risipit, fie că ele au fost vindute pentru a face față nevoilor de reparații și de îmbunătățiri, cum s-a întâmplat, încă din vremurile prospere ale maicii Platonida, fie că, spre sfârșitul veacului trecut, ele au fost colectate de Al. Odobescu și Gr. Tocilescu pentru Muzeul Național de Antichități. O parte din aceste odoare se află astăzi în păstrare la Muzeul de Artă al Republicii Socialiste România și la Muzeul de Artă Brîncovenească de la Mogoșoaia.

Amintim, în primul rînd, un *engolpion* din argint aurit, ciocănit și cizelat, deosebit de valoros și prin faptul că este singurul obiect cunoscut făcînd sigur parte din prima zestre a bisericii de zid. Piesa înfățișează pe Maica Domnului cu Isus copil. Inscripția slavonă circulară arată că «acest engolpion este făcut de jupîn Preda mare spătar, cu jupînița sa Păuna și copiii săi Ancuța și Papa, la leatul 7152 (1643—1644)».

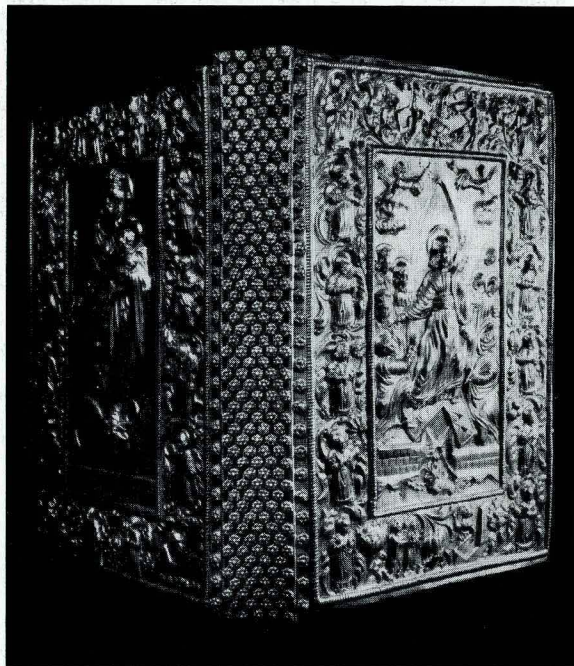
Din aceeași perioadă se păstrează un *pahar* din argint aurit, bogat decorat cu scene animaliere, opera cunoscutului meșter brașovean Daniel Bloweber (prima jumătate a secolului XVII).

Urmează, cronologic, numeroasele danii ale lui Constantin Brîncoveanu, din care menționăm doar cîteva piese principale: o *Evangelhie* tipărită în 1682, cu scoarțe din argint aurit, reprezentînd în față Învierea și în spate pe Maica Domnului ca împărăteasa lumii, strivind păcatul simbolizat printr-un șarpe; amîndouă scenele sînt încadrate de admirabile chenare, alcătuite din medalioane cu sfinți, legate prin ghirlande. Această realizare a argintarului din vremea domniei lui Șerban Cantacuzino care semnează cu inițialele «E.V.» prezintă și interesul de a constitui prima danie cunoscută făcută mănăstirii Dintr-un Lemn de Constantin Brîncoveanu, încă din vremea «boieriei» sale. Într-adevăr, la 25 iulie 1684, viitorul domn, pe atunci mare spătar, înseamnă

15. Engolpion dăruit de Preda Brîncoveanu (1644)







16. Evanghelie din 1632, dăruită de Constantin Brîncoveanu

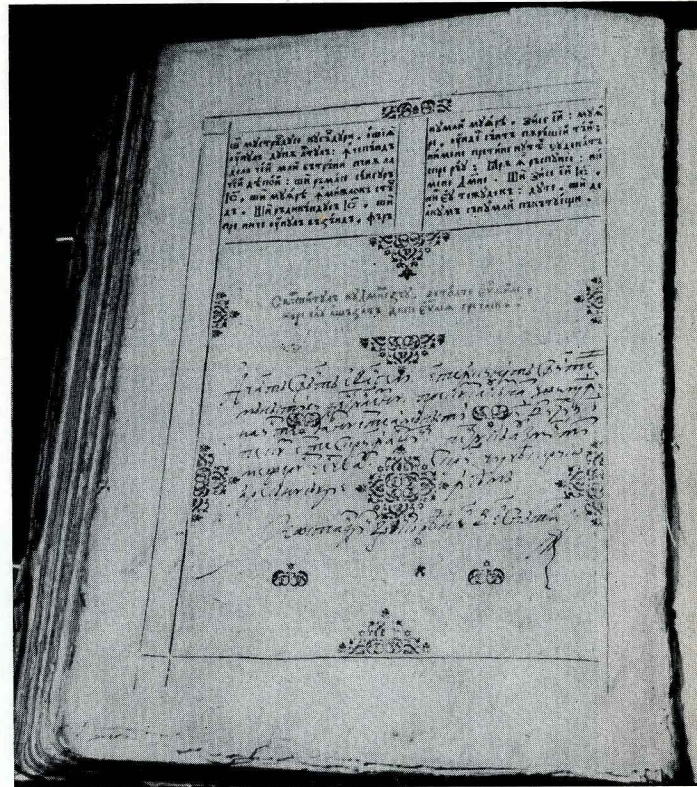
cu propria sa mină pe șase file diferite ale cărții că aceasta este a mănăstirii Dintr-un Lemn, iar nu a mănăstirii Bistrița, cum a « zmintit » meșterul, scriind pe ferecătură numele acesteia. Tot pe filele acestei Evanghelii este transcrisă dania de 250 taleri a lui Nicolae Brîncoveanu, din anul 1781.

O *anaforniță* din argint aurit, înfățișînd în centru pe Maica Domnului cu copilul în brațe, într-o stilizare pur catolică, iar pe margine opt medalioane cu prooroci despărțite prin ornamente florale, este o danie de la 1693 a Maricăi doamna.

Un *vas de aghiazmă*, lucrat de meșterul brașovean Georg Heltner, poartă o inscripție arătînd că a fost dăruit la 1695 de Constantin Brîncoveanu, împreună cu mama sa Stanca, fiica postelnicului Constantin Cantacuzino.

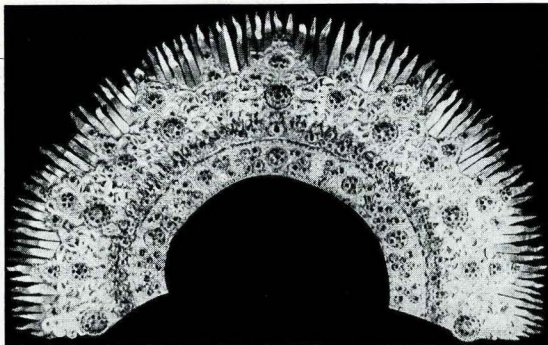
O *dveră* și două *poale* de icoane, brodate numai în fir de aur și de argint, piese de mare preț, poartă numele « Io Costandin voevod » și « Mariia doamna », stema țării și data 1696. O a doua pereche de poale de icoane, brodate cu flori mari în relief pronunțat pe fond de atlas azuriu, erau probabil folosite la icoanele laterale, alături de primele, rezervate icoanelor împărătești.

De o bogăție orientală este seria de rizuri ce împodobeau altădată icoana Maicii Domnului: o *aureolă* mare din aur și argint, cu pietre semiprețioase și emailuri; o *coroană* mai mică, numai din aur și pietre, a lui Isus, precum și o *mină* mare de aur,

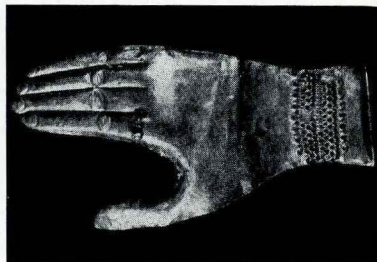
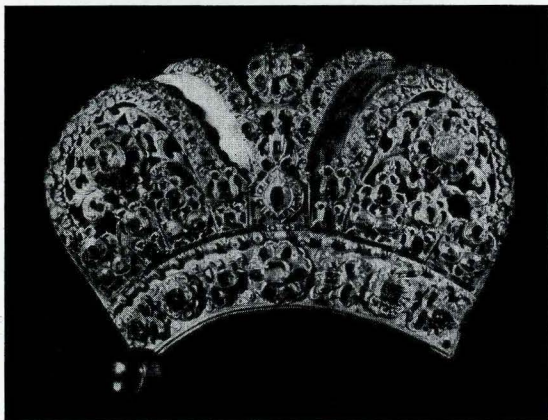


17. Însemnare din 1684 a lui Constantin Brîncoveanu pe Evanghelia din 1682





18. Aureolă, coroană și mina de aur de la icoana Maicii Domnului (1711)



avînd într-un deget un inel cu un rubin încadrat de două diamante. Inscripția de pe mînă arată anul 1711 și meșterul — italianul Gerolamo Campagnan —, dar nu și pe donator, care, probabil, este tot Constantin Brîncoveanu.

Tot din epoca lui Constantin Brîncoveanu, dăruită de « smeritul Matei Popescul (. . . ), cu inema înfrîntă », este o icoană de iconostas din argint aurit, aplicată pe o bordură de catifea brodată cu fir de aur și de argint în motive florale; subiectul, Maica Domnului « Eleusa », este o replică a icoanei « făcătoare de minuni » din biserică. Icoanele lucrate masiv din metal prețios sînt extrem de rare în țara noastră. Acest exemplar este opera renumitului Georg May II, argintarul lui Brîncoveanu.

În sfîrșit, din numeroasele odoare posterioare epocii brîncovenești să cităm o candelă mare de argint din 1780, interesantă și ca tehnică de lucru și prin frumoasa redactare a inscripției grecești.

Cu elemente arhitectonice din epoci diferite armonizate într-un cadru natural încîntător, într-o ambianță plină de parfumul unui trecut rămas în parte nedescifrat, ansamblul mănăstirii Dintr-un Lemn merită să fie cunoscut de toți iubitorii trecutului țării noastre ce călătoresc în frumosul ținut al Rîmnicului Vlçii și al Horezului, această « veselă grădină » a Olteniei.



## LISTA ILUSTRAȚIILOR

### *În text:*

1. Linguriță de împărtașanie din 1595
2. Planul și perspectiva mănăstirii la 1731
3. Portret în ulei al stareței Platonida (1808—1850)
4. Ex-voturi
5. Aspect al mănăstirii Dintr-un Lemn înainte de restaurare (1899)
6. Îscălitura meșterilor lui Șerban Cantacuzino (fațada sud a pridvorului)
7. Inscripția zugravilor lui Șerban Cantacuzino (în pridvor)
8. Ușa de intrare, cu pisană (1715)
9. Piatra funerară a Cantacuzinilor din pridvor (1734)
10. Pictura din timpanul ușii de intrare în pronaos
11. Detaliu al icoanei Maicii Domnului din naos

12. Fosta loggia a stăreției; urme de pictură originală și aspect al colecției de icoane
13. Arcadele fostei loggia a stăreției
14. Bolnița în 1861 (acuarelă de Trenk)
15. Engolpion dăruit de Preda Brîncoveanu (1644)
16. Evanghelie din 1682, dăruită de Constantin Brîncoveanu
17. Însemnare din 1684 a lui Constantin Brîncoveanu pe Evanghelia din 1682
18. Aureolă, coroană și mînă de aur de la icoana Maicii Domnului (1711)

### *În afara textului:*

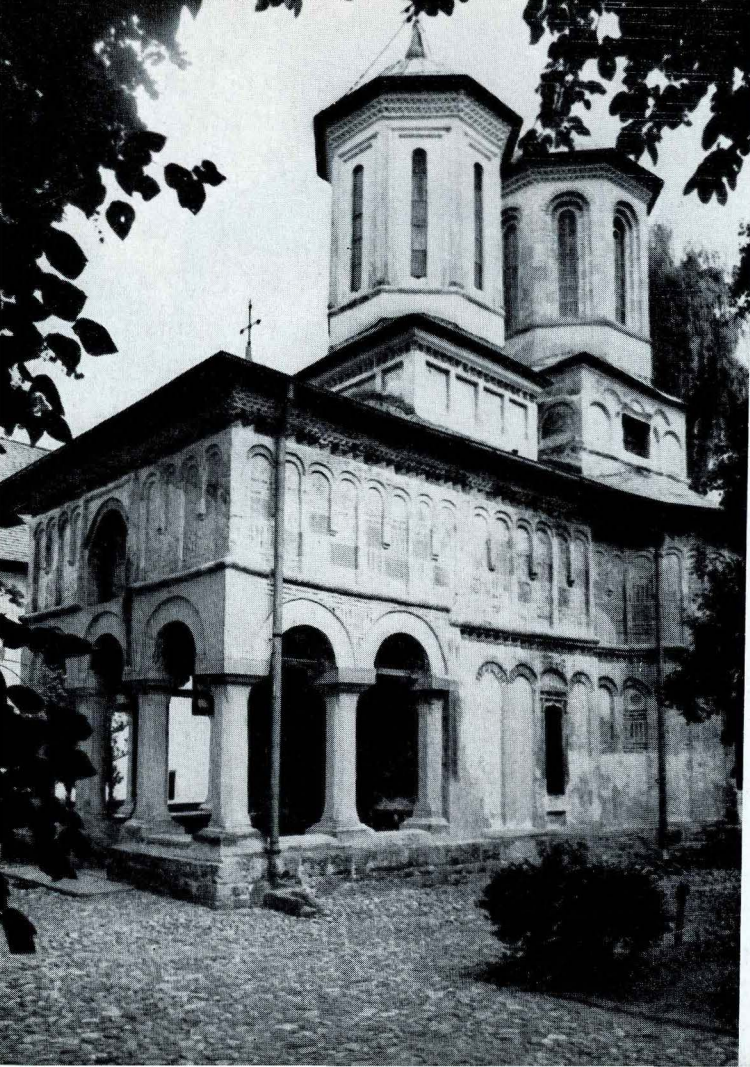
19. Incinta de la intrare, cu turnul-clopotniță
20. Turnul-clopotniță, vedere din incinta principală (vest)

21. Biserica, vedere dinspre sud-vest
22. Biserica, vedere dinspre est
23. Fereastră din pronaos
24. Detaliu al fațadei sud
25. Detaliu al fațadei sud
26. Absida laterală sud, detaliu
27. Vedere a turelelor, din sud-vest
28. Detaliu de cornișă
29. Portrete de ctitori din pridvor: Matei Basarab și Elena Doamna (1841)
30. Portrete de ctitori din pridvor: Ștefan Cantacuzino și Păuna Doamna (1841)
31. Pictură din naos: sfântul Iacov Persul și sfântul Procopie (1715)
32. Pictură din naos: sfântul Dimitrie (1715)
33. Detaliu din foișor
34. Foișorul stăreției, cu intrarea în pivniță
35. Bolnița, vedere dinspre est
36. Bolnița, vedere dinspre nord-vest









21



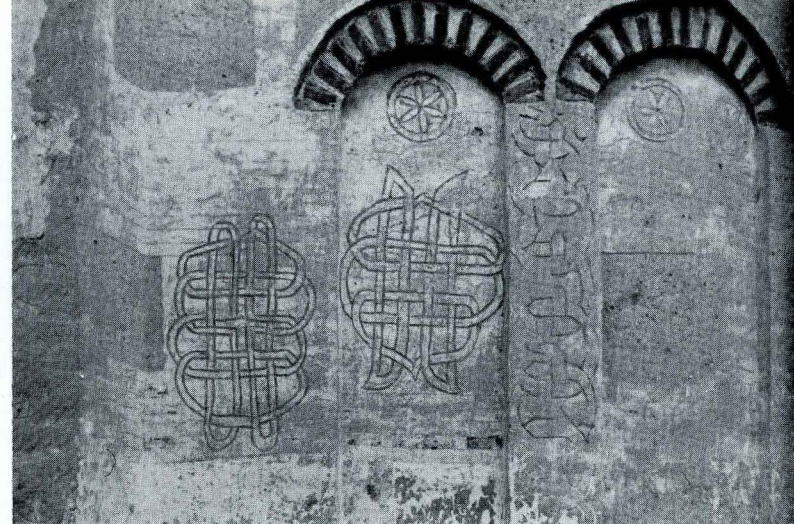
22



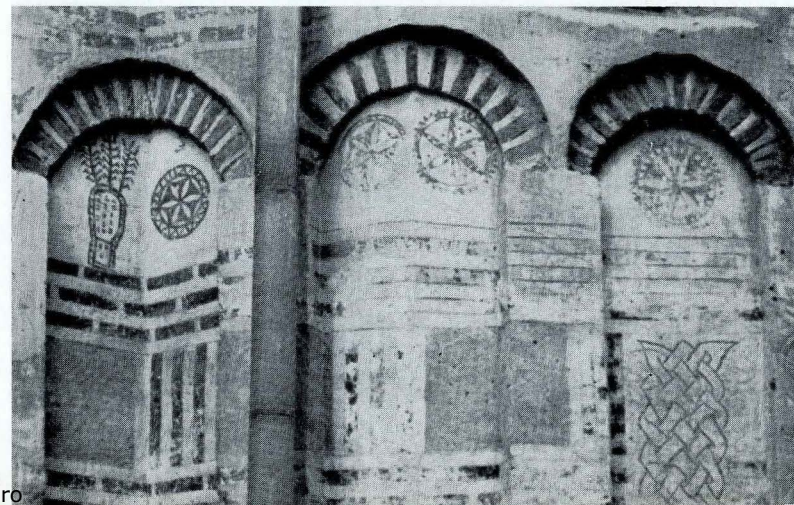


23.

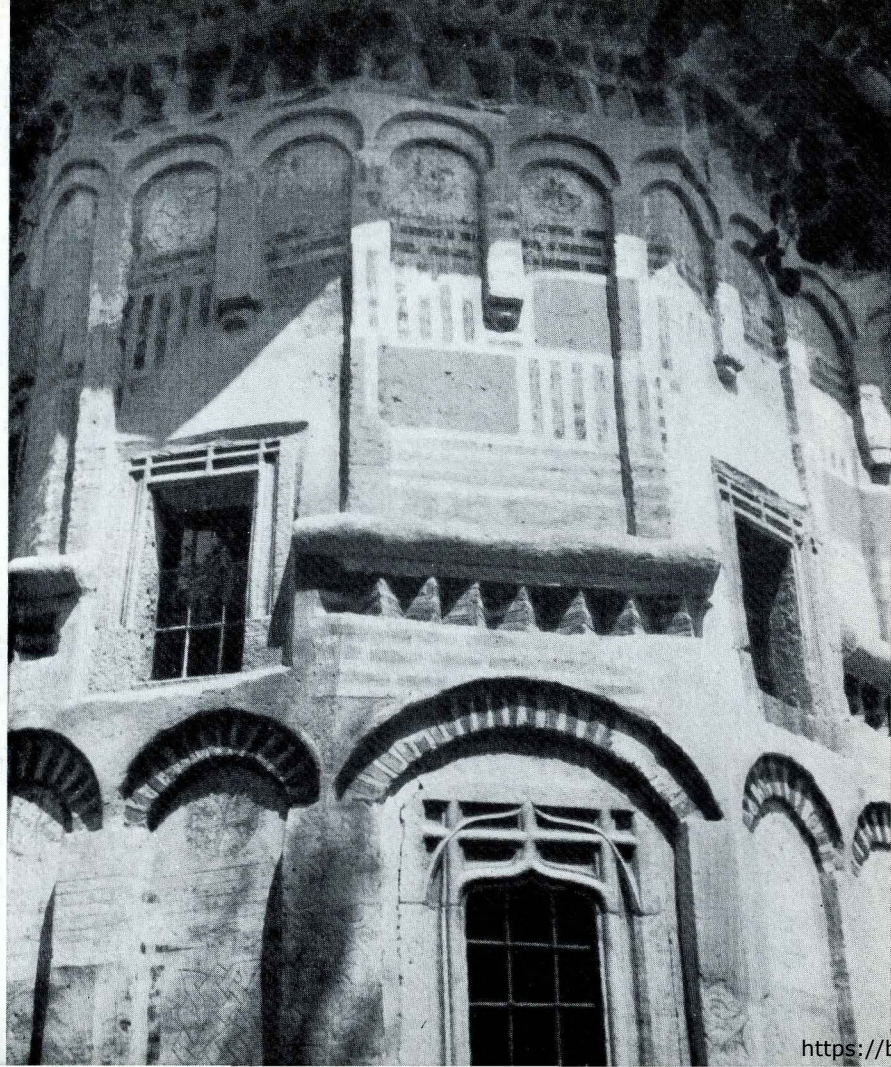
24.



25.

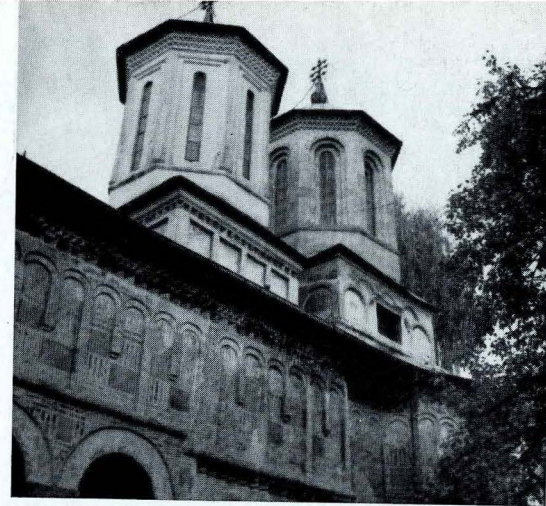




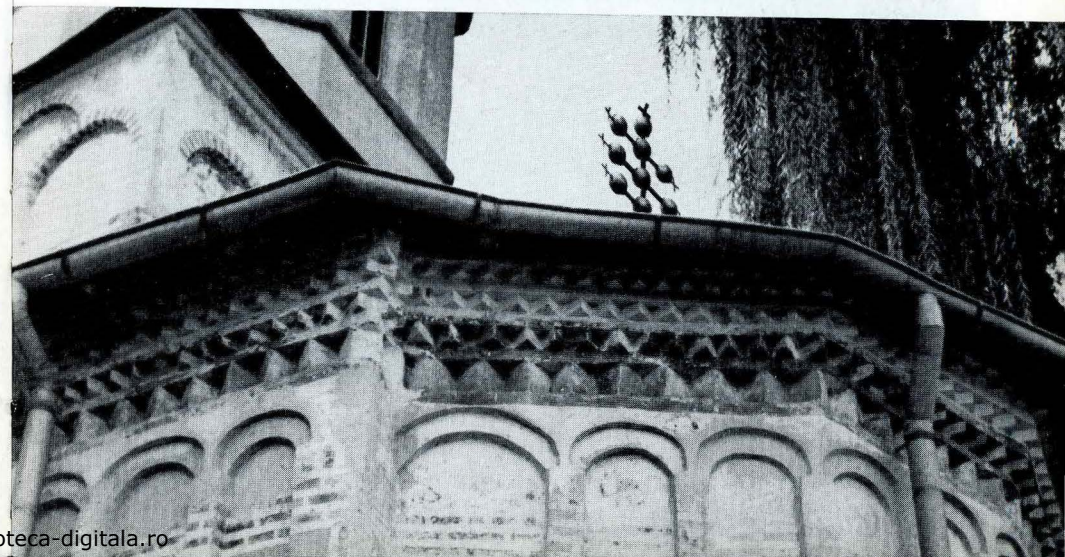


←  
26.

27.



28.







29.



30.





31.  
←

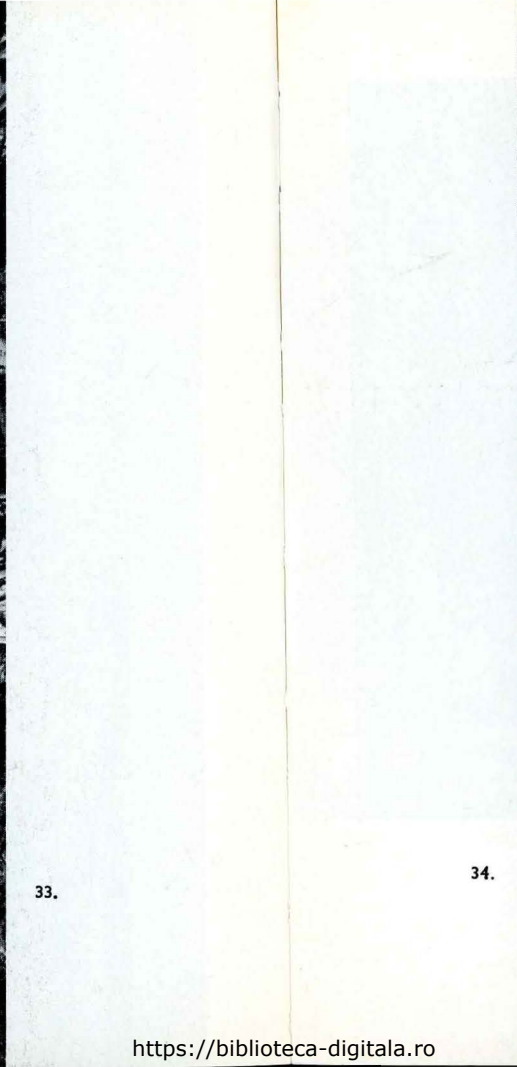


32.

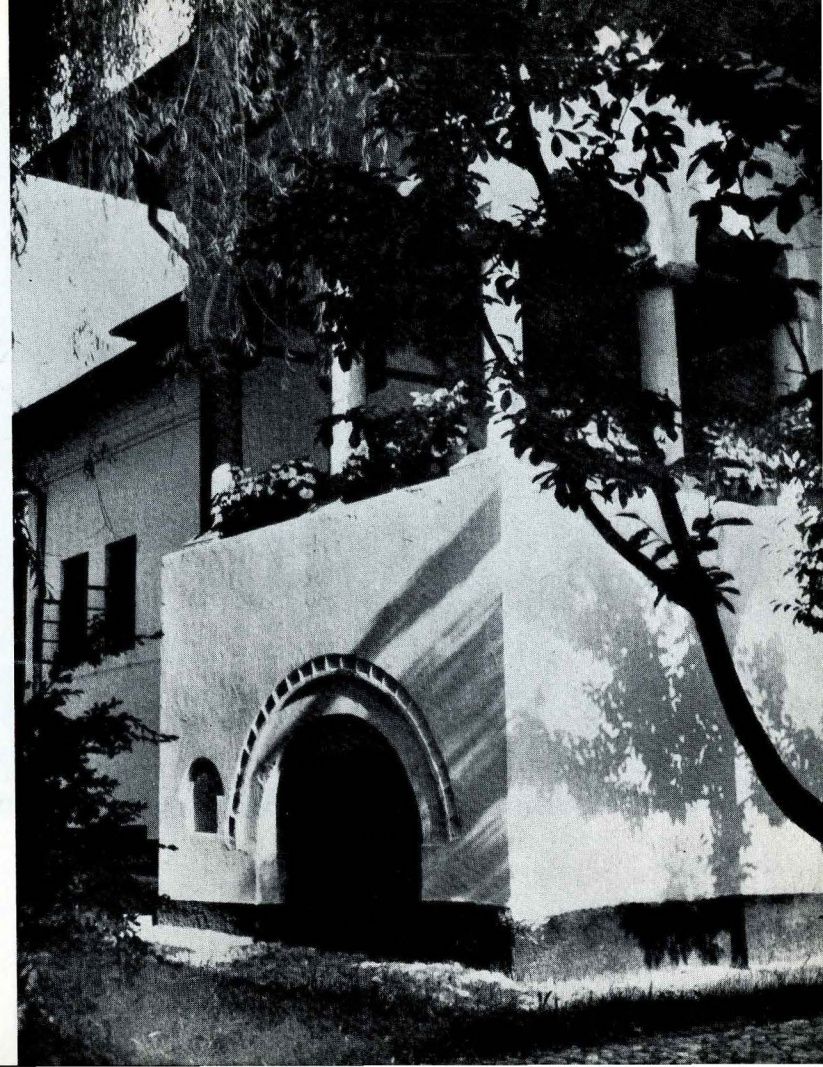




33.



34.







35.



36.



- Iorga Nicolae, *Inscripții din bisericile României*, I, București, 1905.
- Lancelot M., *Voyage de Paris à Bucarest*, în *Le tour du monde*, 1868.
- Nicolescu Corina, *Argintăria decorativă de uz casnic (sec. XVII—XVIII)*, în *Studii muzeale*, 1957.
- Paul de Alep, *Călătoria părintelui Macarie în Țările Române (1653 — 1658)*, București, 1900.
- Ștefănescu I. D., *Monuments d'art chrétien en Roumanie*, în *Byzantion*, Bruxelles, 1931.
- Teodorescu G. Dem., *Viața lui Anton Pann*, București, 1893.
- Tocilescu Grigore, *Catalogul Muzeului Național de Antichități din București*, București, 1906.
- Trajanescu Ion, *Mănăstirea Dintr-un Lemn*, în B.C.M.I., București, 1910.
- Vasilescu Alexandru, *Descrierea și proiectele de fortificație a mănăstirilor mai însemnate și a locurilor strategice din Oltenia, întocmite în 1731 de inginerul maior I. C. Weiss*, în *Arhivele Olteniei*, 1928.
- Vasiliu V. V., *Mănăstirea Dintr-un Lemn*, Rm. Vilcea, 1934.
- Voinescu Teodora, *Din legăturile artistice ale Țării Românești cu Transilvania*, în *Studii muzeale*, 1957.



Redactor responsabil: VICTOR ADRIAN  
Tehnoredactor: BACHMAYER VICTORIA

*Dat la cules 08.02.1966. Bun de tipar 06.10.1966. Apărut 1966.  
Tiraj 5000+150 ex. broșate. Hîrtie velină cretată de 125 g/m<sup>2</sup>.  
Ft. 24/700×900 Coli ed. 3,20. Coli de tipar 2,50. Comanda  
2911 A. nr. 19.225. C.Z. pentru bibliotecile mari 7. C. Z.  
pentru bibliotecile mici 7.726.*

Întreprinderea Poligrafică „Arta Grafică”,  
Calea Șerban Vodă, 133 București,  
Republica Socialistă România







Lei 7