

D.M.A.S.J.

I

636



1414

1414

EDITURA
MERIDIANE

MĂNĂSTIREA
GOLIA



D.M.A.S.I

DIRECȚIA MONUMENTELOR,
ANSAMBLURILOR
ȘI SITURILOR ISTORICE
BIBLIOTECA

Cota cărții: *I.636.*

Inventar: *.1414...*

1414

1414

MONUMENTE ISTORICE
MIC ÎNDREPTAR



I 636

1414

RADU POPA

1414

MĂNĂSTIREA
GOLIA

inv. 1414

EDITURA MERIDIANE
BUCUREȘTI, 1966



Pe copertă: Biserica mănăstirii Golia
Pag. 2-3: Mănăstirea Golia

Fotografiile executate de Gheorghe Comănescu
de la Studioul de artă fotografică al Combina-
tului Poligrafic «Casa Scintei» București.



La Iași, ca în multe din orașele țării, vestigiile trecutului se împletesc cu construcțiile impresionante ale vremurilor noastre dar aici, atât prefacerea radicală a unor cartiere întregi, cât mai ales numărul mare al monumentelor vechi dau acestei asocieri, mai mult decât în altă parte, o notă deosebită.

De pe dealurile din împrejurimi, de la Cetățuia sau de la Galata, perspectiva orașului permite cuprinderea dintr-o singură privire a specificului său de astăzi. Nenumărate blocuri de locuințe, obiective industriale sau culturale, nou construite, se îmbină cu siluetele zvelte sau masive ale monumentelor istorice. De aici poți înțelege că, după cum orașul contemporan nu mai poate fi conceput fără noua Piață a Unirii, fără cartierul universitar de pe Copou sau fără cartierul industrial dinspre Nicolina, vechile monumente ca Palatul Administrativ, Trei Ierarhi sau Golia îi dau și astăzi, după atîta vreme, farmec și originalitate.

Complexul de arhitectură medievală de la Golia este situat pe str. Cuza-Vodă, nu departe de centrul reconstruit al orașului. Ridicîndu-se deasupra clădirilor din jur, silueta masivă și sobră a turnului Goliei se vede din mai toate părțile, marcînd parcă prezența tăcută și solemnă a veacurilor trecute. Și trecutul nici nu putea găsi la Iași o solie mai nimerită decât Golia, de vreme ce monumentul, prin epoca construirii sale, se leagă de unul din momentele de răscruce din istoria orașului.

Cu o vechime ce coboară pînă în veacul al XIV-lea, tîrgul Iași nu a ajuns totuși decât mult mai tîrziu în fruntea orașelor Moldovei. Documentele pomenesc, începînd



1. Piatra de mormint a Teodosciii (1514—1515).

cu prima jumătate a veacului al XV-lea, prezența voievodului la Iași cu anume prilejuri, dar scaunul Moldovei era pe atunci la Suceava și din această vreme nu au rămas aici decât ruinele curții domnești de lângă Palatul Administrativ și biserica Sf. Nicolae Domnesc, reconstruită din temelii cu șapte decenii în urmă. În veacul al XVI-lea, împrejurări noi din istoria Moldovei au determinat creșterea treptată a importanței târgului de pe Bahlui până când, la mijlocul acestui secol, l-au ridicat la rangul de capitală a Moldovei.

În vremea aceea, orașul se afla doar pe terasa inferioară a Bahluiului, în jurul curții domnești, cuprinzând cartierul numit de izvoarele de mai târziu «Târgul de jos». Mutarea scaunului domnesc de la Suceava la Iași a dat un puternic impuls dezvoltării orașului, reflectat, în primul rând, printr-o importantă creștere a activității de ordin economic, prin sporirea populației și apariția unor cartiere noi. Un lung șir de monumente laice și bisericesti, ctitorite de domnii de după mijlocul veacului al

XVI-lea ca și de marii dregători din preajma lor, au venit să completeze această dezvoltare și să-i dea strălucirea cuvenită unei capitale. Pe drept cuvânt se poate spune că, după cum monumentele istorice din jurul Sucevei ilustrează prima etapă a arhitecturii feudale moldovenești, din veacurile XIV—XVI, monumentele din Iași constituie cea mai elocventă reprezentare pentru cea de a doua etapă, în veacurile XVII—XVIII.

Monumentele din această perioadă, prevăzute mai toate cu fortificații, au fost construite atât în cuprinsul vechiului târg cât și la marginea lui, ca o salbă ce urma să suplinească în parte lipsa de întărituri a orașului. În acest moment din istoria orașului Iași a apărut și mănăstirea Golia, care își are numele după acela al primului ei ctitor, marele logofăt Ioan Golia.

Mănăstirea Golia face parte dintre monumentele a căror înfățișare actuală se datorează unui lung șir de prefaceri și adăugiri din epoci diferite. Fiecare etapă din istoria acestui complex arhitectonic și-a lăsat însemnele în elementele constructive sau în decor, alterând treptat aspectul inițial al monumentului dar transformându-l astfel într-o cronică de piatră și culoare a patru veacuri de istorie și artă ieșeană. Înainte de a trece la prezentarea mai detaliată a monumentului și pentru a putea înțelege semnificația și valoarea fiecăruia dintre elementele sale, se impune parcurgerea măcar în treacăt a principalelor date istorice cunoscute astăzi.

Săpături practicate în urmă cu douăzeci de ani în incinta Goliei au dat la iveală o piatră funerară cu inscripție grecească din anul 7023 (1514—1515). Prezența pe acest loc, la începutul veacului al XVI-lea, a unui monument de care să se lege inscripția aflată azi în grădina sau aducerea ei ulterioară din altă parte, rămân să fie stabilite prin cercetări arheologice. Oricum, la vremea aceea locul pe care se află astăzi mănăstirea era în afara cuprinsului vechiului târg Iași, deoarece abia în a doua jumătate a acestui veac când avem siguranța existenței monumentului, el se afla «la marginea» sa. În veacul următor, limitele Iașilor au cuprins monumentul în lăuntru lor, un hrisov din anul 1631 amintindu-l ca fiind «în mijlocul târgului».

Cea mai veche mențiune a primei ctitorii de la Golia ne este furnizată de inscripția de pe o cruce de aur, azi pierdută, dăruită lăcașului în 1564 de către vornicul Maxim Burnar. Numele lui Alexandru Lăpușeanu (1552—1561 și 1564—1568) aflat în pomelnicul mănăstirii, ne îndreptățește să plasăm zidirea Goliei în vremea sa, poate la începutul celei de-a doua domnii.

Primul ctitor al bisericii, Ioan Golia, ne este destul de puțin cunoscut. Pomenit ca stolnicul la 1546, în a doua domnie a lui Petru Rareș (1541—1546), îl regăsim în documente abia la 1572, ca mare logofăt, înălțat în această dregătorie de către Ioan Vodă cel Viteaz (1572—1574), probabil în cadrul politicii de sprijinire pe boerimea mică și mijlocie promovată de domn. În timpul primei domnii a lui Petru Șchiopul (1574—1577), Ioan Golia continuă să ocupe dregătoria de mare logofăt și în această calitate dăruiește ctitoriei sale, în 1575, un tetraevangheliar, azi la Muzeul de artă al Republicii Socialiste România din București, ce poartă însemnarea: « Acest tetraevangheliar a fost prădat de păgînii tătari, nu se știe din ce loc a fost mai înainte și cine l-a făcut. Și l-a răscumpărat robul lui dumnezeu dumnealui Ioan Golăi, marele logofăt și a dat pentru el 1200 aspri. Și era stricat și l-a dres și l-a înfrumusețat și l-a dat la biserica lui dumnezeu în târgul Ieșilor la margine, unde este hramul Înălțării... la anul 7083 martie 9 ». Un an mai târziu, marele logofăt adăugă acestui tetraevangheliar o splendidă ferecătură de argint aurit, menționînd în inscripție că... « l-au ferecat dumnealui Ioan Golăi marele logofăt și soția sa Anna... și l-au dat... la biserica de piatră din Iași, în anul 7084, ianuarie 15 ». Înainte de aceasta, în octombrie 1575, Ioan Golia dăruiește un alt tetraevangheliar, pe ale cărui file se află o însemnare mai târzie, referitoare la sfârșitul marelui logofăt, omorît de Iancu Sasul (1579—1582): « ...l-a făcut și ferecat Ion Golia, marele logofăt și, chinuindu-l Iancul Voevod,... i-a tăiat capul și i-a luat toate averile și acest tetraevanghel... »

Știri noi asupra monumentului aflăm abia în anul 1606 cînd Anna, soția fostului mare logofăt și fiul lor Mihail, închină lăcașul « din nou zidit » — probabil reparat — mănăstirii Vatopedi de la Muntele Athos. Actul de danie a fost întărit în același an de Ieremia Movilă (1600—1606) în a doua domnie. Spre deosebire de alte mănăstiri,

Golia, condusă de egumeni greci, a jucat în decursul veacurilor un rol cu totul redus în manifestările de viață culturală și artistică moldovenească.

Prezența lui Ieremia Movilă între ctitorii din tabloul votiv ca și alte argumente despre care va fi vorba mai departe, ne fac să credem că la începutul veacului al XVII-lea nu s-a petrecut o simplă reparare a complexului, ci o prefacere mai radicală constînd, în primul rînd, din înălțarea marelui turn clopotniță și din refacerea sau chiar construirea din temelii a zidului de incintă. Turnul de la Golia, una dintre cele mai importante construcții medievale din Iași, impresionînd și azi prin dimensiunile sale, nu avea ce căuta lîngă o modestă ctitorie boierească, acea « bisericuce de piatră » pomenită și de Miron Costin. Pe de altă parte, relatarea lui Paul de Alep, din 1653, cînd biserica era

2. Pagină miniată din tetraevangheliarul dăruit de Ioan Golia (1575).





3. Fercătura de argint a tetraevangheliarului (1576)

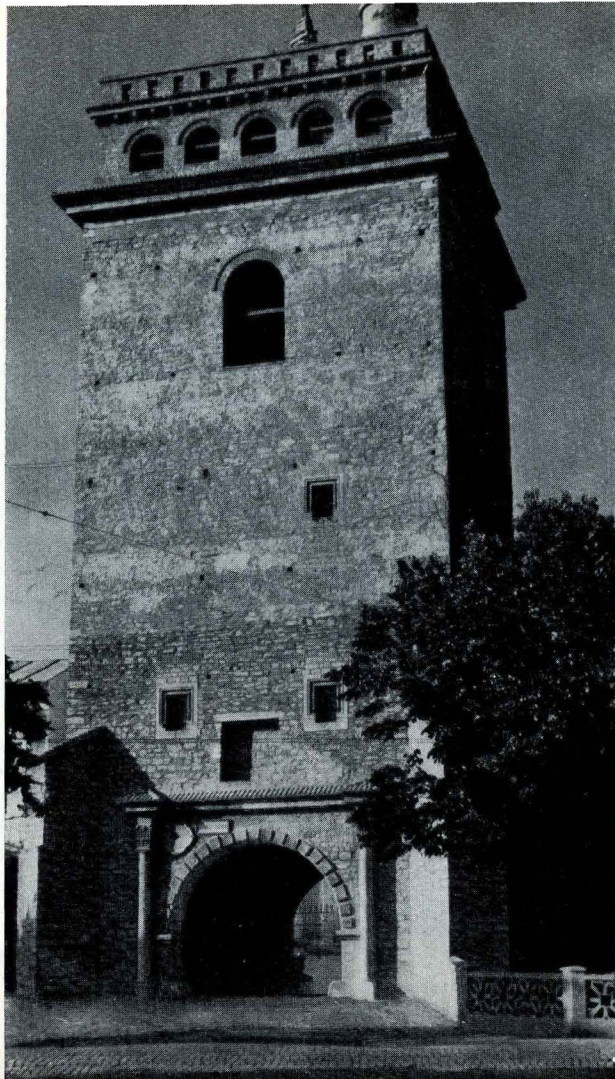
din nou construită de Vasile Lupu, ne încredințează că turnul era vechi la acea epocă. Detalii ale arhitecturii turnului îl apropie de alte monumente moldovenești de la începutul veacului al XVII-lea și ne îndreptățesc să-l datăm, sub rezerva cercetărilor ulterioare, în această vreme.

În hrisoavele din prima jumătate a veacului al XVII-lea, Golia, acum mănăstire, apare destul de des în legătură cu diferitele danii primite de la domni și boieri sau cu numeroase procese purtate de călugări în fața divanului domnesc.

Către anul 1650, Vasile Lupu (1634–1653) hotărî rezidirea bisericii de la Golia, ctitorind-o a doua oară, după ce cu cîțiva ani înainte isprăvisese înălțarea Trei Ierarhilor. Referindu-se la această epocă, Miron Costin consemnează evenimentul în letopisețul său: « Și într-acești ani au zidit Vasile Vodă și laudate mănăstiri și aice în orașul Ieșilor, întii supt numele a trei sfinți învățători a bisericii, ce să dzice Trieh Svetitei, mai pe urmă mănăstirea, a doua mănăstire, a Golăi, cu făptură, cum să vede, peste toate mănăstirile aici în țară mai iscusită. Golăe îi dzic pre numele unui boeriu, anume Golăi, carele într-aceia loc au avutu făcută o biseriuce de piatră ».

Data începerii lucrărilor nu ne este cunoscută. Știm în schimb că la începutul anului 1653 biserica era aproape isprăvită, acoperită și zugrăvită, cuprinzînd și o parte a mobilierului din interior. Se mai lucra la pardoselile de marmură, la unele piese de sculptură monumentală și la mobilier. Informația o datorăm lui Paul de Alep, care l-a însoțit între 1653 și 1658 pe patriarhul Antiochiei, Macarie, într-o călătorie prin Moldova și Țara Românească. Tot lui îi datorăm și o detaliată descriere a monumentului, pentru care nu găsește destule cuvinte de laudă, afirmînd, printre altele, că « nimeni în lume nu s-a distins în arta de a construi biserici și mănăstiri din pietre cioplite și sculptate ca voievodul Vasile (Lupu), care a chemat pentru aceasta meșteri din Polonia ». Numele meșterilor constructori de la Golia nu ne sînt cunoscute, dar Paul de Alep pare a fi fost bine informat, deoarece elementele de Renaștere tîrzie din decorația exterioară a bisericii își găsesc explicația prin legăturile pe care Vasile Lupu le-a întreținut cu Liovul și prin chemarea unor meșteri, poate de origine italiană, din acel loc.

Vasile Lupu n-a mai apucat să-și vadă isprăvită ctitoria și nici să-i așeze pisania. În vara aceluiași an, 1653, părăsea scaunul Moldovei, lăsînd locul noului domn, Gheorghe Ștefan (1653–1658). În tulburările legate de aceste evenimente, zidurile Goliei au servit drept loc de refugiu pentru o parte a orășenilor din Iași, refugiu ce nu s-a dovedit de prea mare siguranță de vreme ce un document din 1671 menționează că « atunci au mîrs Dumitrașcu Cîrnul postelnicul cel mare la mănăstire la Golia de au jăcuit neșăptătorii și-au luat zapisele unor răzeși ».



4. Turnul-clopotniță

Încheierea tuturor lucrărilor din această etapă s-a produs abia în vremea lui Ștefăniță Lupu (1659—1661), după cum rezultă din pisania sculptată în marmură din pridvor: «...Io Vasile Voevod am zidit această sfântă mănăstire unde este hramul Înălțării și nefiind terminată de mine... Io Ștefan Voevod, fiul lui Vasile Voevod, am săvârșit-o la anul 7168 (1660) mai 24».

Cițiva ani mai târziu, în 1668, s-au zidit și cele patru turnuri circulare de la colțurile incintei, în a doua domnie a lui Duca Vodă (1668—1672). Fiecare dintre aceste turnuri are în exterior o mică pisanie cu stema Moldovei cuprinzând însemnarea în limba greacă: «Turnul lui Io Duca Voevod, cu cheltuiala lui Macarie egumenul, 7176». Din anul 1672 posedăm o relatare asupra Goliei datorată lui Cornelio Magni care, ajuns la Iași împreună cu armata turcească, a vizitat mănăstirea. Călătorul italian găsește monumentul «foarte frumos» și «sompțuos», clădit în amestec de stiluri, aflind totodată că între meșteri ar fi fost și compatrioți de-ai săi, originari chiar din Roma.

Prestigiul mereu în creștere de care s-a bucurat mănăstirea Golia în a doua jumătate a secolului al XVII-lea, a făcut ca ea să fie aleasă ca loc de înmormântare de familiile marilor dregători. Din această vreme datează câteva pietre funerare din pronaosul bisericii, ca aceea a marelui vornic Toma Cantacuzino, a soției sale Ana, sau lespeda pusă în 1685 de hatmanul Velicico Costin, fratele cronicarului, pe mormintul soției sale Ecaterina.

La sfârșitul aceluiași veac, câteva evenimente marchează istoria Goliei. Primul se leagă de ocupația polonă a Iașilor din 1687, când armata lui Sobieski «au dat foc mănăstirii Goliei de au ars». Tot cu prilejul acestei ocupații aflăm din letopiseșul lui Ion Neculce că orașenii erau «închiși pen mănăstiri de frica leșilor ș-a tătarilor» și că «era în Golie oca de apă un potronic». Este prima mențiune a conductelor care alimentau cișmeaua de la Golia, aducând apă probabil de pe dealul Ciricului.

În ultimul deceniu al veacului, două nunți domnești s-au desfășurat cu întregul fast în incinta mănăstirii Golia. Prima în 1693, a lui Constantin Duca (1693—1695 și 1700—1703) cu Maria, fiica lui Constantin Brîncoveanu. A doua nuntă, trei ani

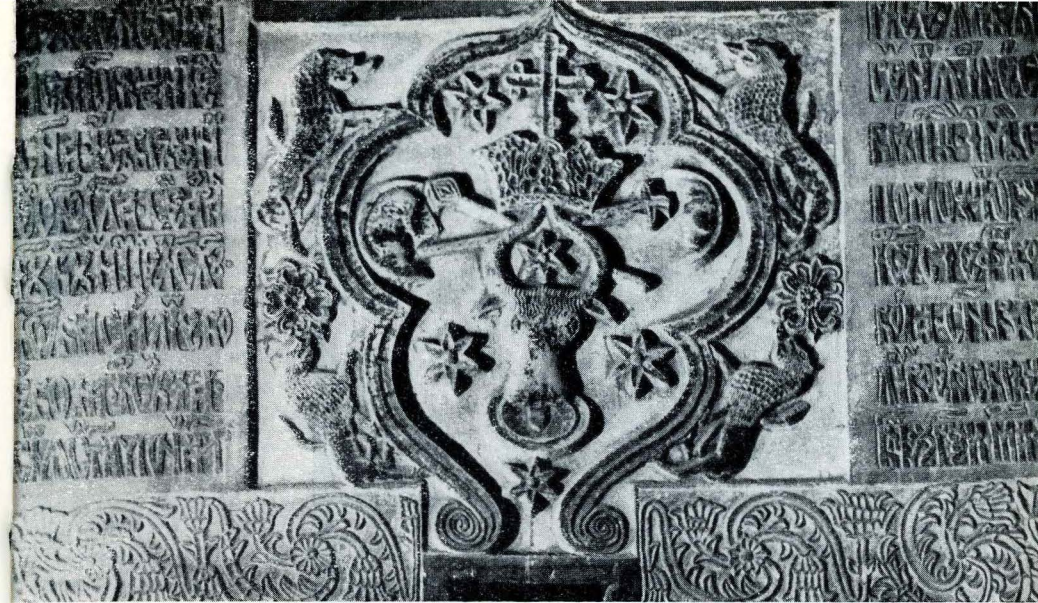
mai târziu, în 1696, a lui Antioh Cantemir (1695—1700 și 1705—1707) cu Catrina, fiica fostului mare logofăt Dimitrie Ceaur.

La 1705, turnul mănăstirii servea domniei drept închisoare ocazională, când « au închis în turnul Goliei pe Darie Donici sărdarul și pe Chirica și pe Bogoș, și era să li taie și capetili », deoarece nu îndepliniseră prestațiile cerute de turci. În sfârșit, la 1711, în timpul vizitei lui Petru cel Mare la Iași, Dimitrie Cantemir (1710—1711) și-a purtat oaspetele prin oraș, ducându-l și la Golia. « Atunci au îmblat pren toate mănăstirile împăratul de le-u vădzut », relatează Ion Neculce, « și din toate i-au mai plăcut mănăstirea Golie, dzicînd că are trei felii de meșterșuguri: leșesc, grecesc și moschicesc ».

O nouă etapă a istoriei monumentului începe după prima domnie a lui Constantin Mavrocordat (1733—1735) când mănăstirea a căzut pradă marelui foc din Iași. Aflăm detalii dintr-o cronică internă ce relatează că « în zilele acestui domn, . . . s-au făcut un foc mare, în Iași, . . . și au ars și mănăstirea Golia și toate casele cîte au fost în ograda mănăstirii ». În 1738, în vremea lui Grigore al II-lea Ghica (1726—1733 și 1735—1739) o altă calamitate se abătea asupra monumentului, chiar în timpul lucrărilor inițiate pentru îndepărtarea urmărilor incendiului: « s-au făcut și-un cutremur mare, . . . și multe ziduri au căzut care și mănăstirea Goliei fiindcă o tocmiră într-aceea vară și o acoperia cu fier alb, că arse în zilele lui Constantin Vodă Mavrocordat, și fiind meșteri din Țeara Ungurească, au căzut toate cubelele (bolțile) mănăstirii peste dînșii. . . »



5. Detaliu de sculptură de la portalul pridvorului



6. Pisania cu stema Moldovei de la portalul din pridvor

După aceste evenimente, se impunea desigur o restaurare de mai mari proporții. Ea s-a desfășurat în anii următori, prin grija egumenului de atunci, Gherasim, care figurează azi în tabloul votiv al bisericii, și era terminată probabil în 1754 de când datează icoanele împărătești, care au înlocuit pe cele originale, distruse în timpul incendiului sau a cutremurului. În aceeași vreme s-au refăcut aproape întreaga parte superioară a bisericii, de la cornișe în sus, anumite porțiuni ale picturii ca și unele dintre clădirile aflate în incintă. O parte din odoarele bisericii, păstrate pînă astăzi — ferecăture, candelere, icoane — sînt de asemenea din acest al cincilea deceniu al veacului al XVIII-lea.



7. Icoană împărătească
« Ioan Botezătorul » (1754)

O dată lucrările încheiate, Golia și-a reluat întreaga strălucire de dinainte, impresionând pe numeroșii străini care au vizitat-o și care nu o dată au arătat-o ca fiind cea mai însemnată ctitorie din Iași. Chesarie Dapontes, plin de admirație, o amintește într-o lucrare scrisă în versuri la 1768: « Golia în Moldova este o mare mănăstire... înăuntru în cetate, zidire a lui Vasile Vodă... mare minune și podoaba orașului Iași, precum e Sărindar podoaba Bucureștiului, e închinată mănăstirii Vatoped și este, cum se zice, bogată și plină de ȃdoare ». Tot acum, cișmeaua din incintă a fost scoasă afară, la stradă, în stînga turnului-clopotniță, după ce conductele de apă au fost drese sau înnoite. Este vorba de actuala « casă a apelor », încastrată în zidul de incintă, refăcută la 1803 și apoi la 1823.

Notînd, în continuare, întărirea fortificațiilor Goliei între 1769 și 1774 de trupele rusești aflate la Iași cu prilejul războiului ruso-turc din acești ani, ajungem cu firul istoriei monumentului la începutul veacului al XIX-lea, de cînd avem prima mențiune sigură a ospiciului aflat în interiorul incintei.

Se pare că ospiciul de la Golia a existat încă din secolul al XVII-lea, înființarea lui legîndu-se de legenda creată în jurul unei icoane lîngă care s-ar fi vindecat miraculos ctitorul de la 1660, Ștefăniță Lupu. Un memoriu al guvernului din 1860, sprijinindu-se probabil pe un fapt îndeobște cunoscut la Iași, arată că « dintotdeauna a fost casă de nebuni la Golia ». Un lung conflict între autoritățile moldovene și egumenul grec al Goliei, privind îngrijirea bolnavilor, s-a încheiat în 1863 o dată cu secularizarea averilor mănăstirești, în vremea lui Alexandru Ioan Cuza. Atunci ospiciul a fost organizat în actuala clădire a Arhivelor Statului din incintă și mutat mai apoi la Socola.

Tot pentru secolul trecut, menționăm folosirea mănăstirii ca loc de adăpost în timpul ciumei din 1819, ca și asediul întreprins în 1821 de trupele lui Alexandru Ipsilanti, care l-a determinat pe bancherul grec Spiru Pavli, adăpostit la Golia, să verse « de bună voie » 100.000 de piaștri Eteriei.

În august 1822, un incendiu a distrus 4.000–5.000 de case și 11 biserici în Iași, mistuind și o parte a clădirilor și magaziilor din incinta Goliei. Deși izvoarele afirmă că biserica nu a avut de suferit, constatăm că prin 1838 sînt inițiate lucrări de refacere

1007.1414



a picturii, în vremea stăreției lui Grigore Irinopoleos, trecut și el printre ctitori în tabloul votiv.

În același an se pune și timpla nouă, păstrată pînă astăzi, iar în 1855, egumenul Meletie adaugă pe marele turn-clopotniță o porțiune de 10—15 m înălțime care, șubrezindu-se la cutremurul din 1899, a fost demolată în anul 1900.

Cu anul 1863, data secularizării averilor mănăstirești, începe o altă etapă în istoria Goliei. Rămas fără venituri proprii și nefiind întreținut de autorități, monumentul s-a păgănit treptat. Într-o clădire din incintă a locuit, între 1866—1872, Ion Creangă, pe atunci diacon al bisericii. Vinătoarea de ciori prin copacii de la Golia și conflictul cu mitropolitul Calinic i-au pus capăt carierei eclesiastice, nepotrivită cu firea și temperamentul neîntrecutului povestitor din Humuleștii Neamțului.

În anul 1900, data restaurării turnului-clopotniță, biserica a fost închisă și a rămas astfel pînă în 1947 cînd s-au încheiat reparațiile, începute în 1943 de Comisia Monumentelor Istorice și continuată după război, cu ajutorul Mitropoliei Moldovei, al autorităților locale și a Ministerului Cultelor. Turnurile circulare din colțurile incintei au fost restaurate în 1910. Un an mai târziu, în clădirea fostei stăreții de la Golia, s-au instalat Arhivele Statului din Iași, una dintre cele mai vechi instituții din oraș,



8. « Casa apelor »

întemeiată la 1832 și condusă, de-a lungul anilor, de personalități proeminente ca Gh. Asachi, Vasile Alecsandri, T. Codrescu și alții.

În sfîrșit, ca ultim eveniment consemnăm organizarea în incinta mănăstirii a Muzeului memorial Ion Creangă. Materialele au fost strînse, începînd cu anul 1940, de către Arhivele Statului, iar muzeul s-a inaugurat oficial în 1955, în cele două încăperi ale clădirii vechi de pe latura de est a incintei.

În cuprinsul vechiului « tîrg de sus » al Iașilor, complexul de arhitectură medievală de la Golia ocupă o suprafață de aproape două hectare, împrejmuite de ziduri ce se încheie într-un patruleter neregulat. Accesul se face azi, ca și pe vremuri, pe sub marele turn-clopotniță de pe mijlocul laturii de sud a incintei. Vom începe de aici cercetarea mai detaliată a Goliei, fiind vorba atît de primul obiectiv de pe traseul firesc al vizitării, cît și de cea mai veche clădire a complexului.

Turnul, despre care Paul de Alep afirmă — exagerînd în mare măsură, dar transmițîndu-ne prin aceasta impresia pe care i-a produs-o — că « nu există nici în Moldova și nici în altă parte unul mai înalt, mai larg și mai măreț », este construit din piatră de carieră și are o înălțime de aproape 30 m.

Restauratorii de acum șase decenii, care au așezat pisania din stînga intrării, au demolat partea adăugată la 1855 de egumenul Meletie, readucîndu-l, cu excepția ultimului nivel, la înfățișarea sa din vechime. De plan patrat, cu latura de 5,50 m și cu contraforturi oblice la colțuri, turnul cuprinde un parter, două caturi boltite, marea încăpere a clopotelor, o galerie superioară și o terasă. Turnulețul rotund cu scară elicoidală alipit turnului-clopotniță pe latura dinspre apus, datează din anul 1900.

Parterul turnului se compune dintr-un pasaj boltit, mărginit de bănci de piatră probabil locul de odinioară al străzii, iar spre exterior are o poartă cu două canaturi masive de lemn. Anumite elemente structurale și decorative ale acestui parter rețin atenția și ne ajută să-i precizăm vîrsta prin comparație cu alte monumente moldovene. Este vorba atît de chenarul din bolțari decorați cu rozete de pe cele două arcuri ale intrării cît și de bolțile cu nervuri din piatră, purtînd și ele rozete și chei de boltă cu stema



19 Biserica mănăstirii Golia (desen din secolul al XIX-lea)

Moldovei, semn de ctitorie domnească. Analogii pentru aceste elemente găsim la turnurile de intrare de la Moldovița și Sucevița, precum și la Dragomirna, toate trei de la începutul veacului al XVII-lea. Nișa de deasupra intrării cuprindea pînă nu de mult o icoană a hramului, zugrăvită, iar ferestrele mici de pe cele două fațade principale au chenare de piatră profilate în tradiția sculpturii monumentale moldovenești.

Turnul intrării este încorporat zidului de incintă, construit și el din piatră și avînd o înălțime de cca 5 m. În interior, de-a lungul acestui zid, se mai văd urmele unui drum de strajă ce permitea accesul la ferestrele de tragere plasate din loc în loc, cîte două îngemănate. Grosimea zidului de incintă variază între 1,20 și 1,50 m. La colțuri se află cele patru turnuri circulare, construite în 1668. Fiecare turn cuprinde cîte un parter și două caturi pe planșee din birne de stejar, comunicația între nivele făcîndu-se pe scări înguste în grosimea zidurilor. Ultimul cat, cu boltă din cărămidă, comunica la două dintre turnuri cu drumul de strajă, iar la turnul din nord-est a fost transformat în paraclis prin amenajarea unor abside în grosimea pereților.

În acest fel alcătuite, fortificațiile Goliei nu puteau reprezenta în veacul al XVII-lea un obstacol serios pentru o armată regulată, înzestrată cu artilerie. Ele puteau, în schimb, apăra mănăstirea și pe cei refugiați în interiorul ei, în vremurile tulburi, în care cete ușor înarmate, desprinse din grosul oștirilor sau alcătuite din răsculați, cutreierau tîrgurile Moldovei jefuind și arzînd. Acesta a fost scopul înălțării lor și acest rol l-au îndeplinit pînă tîrziu, în veacul al XIX-lea.

Intrînd în incintă pe sub turnul-clopotniță, biserica se înfățișează în toată măreția ei, cu fațadele alb-cenușii îmbrăcate în piatră cioplită, încununate de înșiruirea celor patru turle masive. Construcție de reală valoare artistică, datorită atît mijloacelor materiale cheltuite de ctitorul ei de-al doilea — Vasile Lupu — cît și particularităților de stil arhitectonic, Golia ocupă un loc aparte între monumentele medievale moldovenești.

Pentru a putea înțelege semnificația apariției tipului de monument pe care-l reprezintă biserica Goliei, trebuie să ținem seama de caracterul tot mai complex și mai variat al mediului cultural și artistic moldovenesc în secolul al XVII-lea, de diversifi-



10. Portalul turnului-clopotniță

careia necesităților, îmbogățirea programelor și apariția a numeroase aspecte noi în viața cultural-artistică autohtonă.

Încă la 1711, Petru cel Mare remarcă, pe bună dreptate, îmbinarea la biserica Goliei a Renașterii cu tradiția bizantină a artei moldovenești și cu influențele arhitecturii rusești. Acest eclecticism ilustrează interferarea de influențe orientale și apusene în Moldova, la mijlocul veacului al XVII-lea și ambiția lui Vasile Lupu de a realiza, la Golia ca și la Trei Ierarhi, un monument care să întrecă prin strălucire și originalitate toate ctitoriile înaintașilor săi. Prin elementele noi folosite în construcția bisericii, ctitoria lui Vasile Lupu marchează un moment de cotitură în evoluția arhitecturii moldovenești, ea putând fi apreciată și azi ca o experiență din cele mai interesante și justificând deosebita impresie pe care a produs-o în epoca zidirii ei.

Inovațiile adoptate la Golia se grefează pe anumite elemente tradiționale păstrate de meșterii lui Vasile Lupu și care privesc în primul rând planul monumentului, dezvoltat în lungime pentru a putea cuprinde înșiruirea celor cinci încăperi obișnuite ale marilor biserici moldovenești: pridvorul, pronaosul, gropnița, naosul și altarul. În dreptul naosului, zidurile sînt mult îngroșate cuprinzînd, în adîncimea lor, absidele laterale. În felul acesta, Golia face parte din bisericile moldovenești de tipul numit « mixt », intermediar între monumentele dreptunghiulare simple, lipsite de abside laterale și cele de plan treflat, cu absidele laterale evidente în exterior.

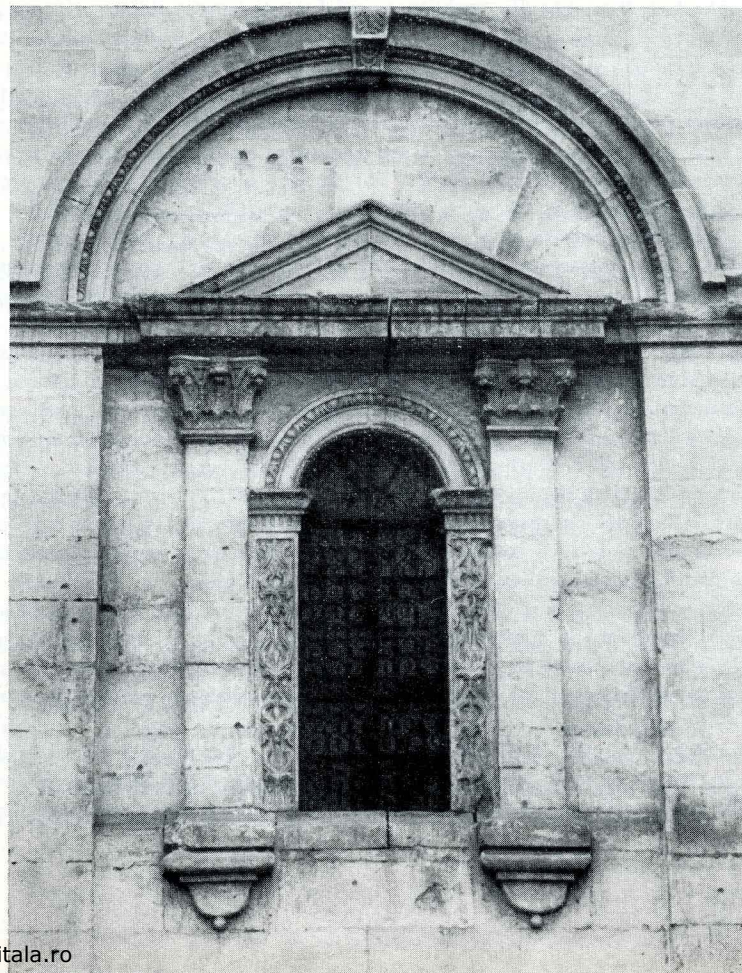
Biserica Goliei întrece prin dimensiuni toate monumentele de acest fel construite la Iași înaintea ei, avînd lungimea de 39 m, lățimea de 13 m și înălțimea de 30 m în vîrfurile de pe naos. Din punctul de vedere al proporțiilor, apreciate în comparație cu acelea ale altor biserici contemporane sau mai vechi, ca Trei Ierarhi sau Dragomirna, pentru a nu cita decît exemplele mai cunoscute, Golia este o construcție masivă și puțin greoaie, lipsită de zveltețea sobră ce caracterizează arhitectura moldovenească. Înălțimea pînă la cornișe abia depășește lățimea monumentului. Alegerea acestor dimensiuni nu a fost întîmplătoare ci rezultă din modul de tratare a fațadelor. Realizate din blocuri mari de piatră cioplită, acestea sînt decorate în stilul clasic al Renașterii tîrzii, stil căruia îi sînt improprii suprafețele înguste și înalte. Pe fațadele Goliei, pilaștri înalți de

cîte 12 m cu capiteli corintice, sprijină o cornișă masivă, avînd friza decorată cu mutuli și console. Pilaștrii împart fațadele în mari panouri ce cuprind cîte o arcadă în centrul căreia se plasează o fereastră încoronată cu fronton triunghiular și mărginită de pilaștri de dimensiuni mai mici. Soluția constituie o noutate în raport cu principiile folosite pînă la această epocă de meșterii moldoveni.

În jurul vechimii ordonanței arhitectonice de tip clasic de la Golia s-au purtat destul de multe discuții, o parte a cercetătorilor fiind înclinați să o considere ca rezultat al refacerilor din secolul al XVIII-lea. Descrierile călătorilor străini din secolul al XVII-lea, ca și aprecierea făcută de Petru cel Mare și transmisă prin letopisețul lui Ion Neculce, nu lasă nici o îndoială asupra realizării acestui decor de chiar meșterii lui Vasile Lupu. Un argument în plus îl constituie folosirea fațadelor în stil clasic la biserica mănăstirii Cașin, ctitorie mai modestă, din 1656, a lui Gheorghe Ștefan, unde au lucrat probabil meșteri formați pe șantierul de la Golia.

Nedumerirea a provenit din lipsa de concordanță dintre fațadele monumentului și partea de deasupra cornișei, cuprinzînd cele patru turlle masive și baza lor. Aici întîlnim un decor de alt gen, realizat din zidărie și tencuială, cu elemente moldovenești și orientale într-o îmbinare destul de lipsită de logică arhitectonică, cuprinzînd ocnîțe de diferite forme: treflate, cu arc în plin cintru, cu vîrf, în acoladă etc. Fiecare turlă în parte are un decor ce o individualizează. Numai pe turla pronaosului mai reîntîlnim unele elemente din concepția decorativă a fațadelor și anume ferestrele încoronate de arcade pe pilaștri corintici și un brîu de ove clasice.

Explicația acestei particularități constă în refacerea aproape integrală a părții superioare a monumentului, probabil după cutremurul din 1738, cînd s-au prăbușit « cubelele » bisericii. Inițial, turllele au fost realizate în stilul fațadelor, dovadă fiind elementele clasice conservate la turla pronaosului, ca și unitatea dintre fațade și turlle pe care o întîlnim la Cașin, copie mai modestă, după cum am arătat, a Goliei. S-a păstrat, în



11. Detaliu din fațada bisericii — arcadă cu fereastră

schimb, numărul și dispoziția din vechime a turlelor, și anume: două turle mari pe naos și pronaos, o turlă mai mică pe altar și o a patra pe pridvor, denumită de Paul de Alep « cameră a orologiilor », așezată asimetric în raport cu axul bisericii pentru a face loc micului turn ce acoperă ieșirea scării la acoperiș. Din timpul lui Vasile Lupu sînt și cele două cupole scunde gemene ce acoperă gropnița, amintite și ele la 1653 de Paul de Alep, ridicînd astfel la șapte numărul elementelor din care se compune monumentala suprastructură a Goliei. Tot datorită lui Paul de Alep, știm că la origine monumentul era acoperit cu « tablă albă care strălucește ca argintul ».

Pridvorul are două intrări, una spre nord și alta spre sud, ca și la multe alte biserici moldovenești. Intrarea principală se află pe latura de sud, cu ancadrament de marmură ale cărui chenare laterale sînt decorate cu ornamente vegetale, iar frontonul, în stil clasic, cuprinde o stemă a Moldovei.

Pridvorul este separat de restul interiorului printr-un perete plin, străpuns pe centru de ușa spre pronaos, mărginită de ancadramentul de marmură cu pisania din 1660 a monumentului. Acest ancadrament de dimensiuni neobișnuit de mari are pe margine briul răsucit caracteristic pentru decorul monumentelor moldovenești din veacul al XVII-lea. Ușa are trei rînduri de chenare, cu ornament vegetal, sculptat cu multă migală, cuprinzînd vreji cu frunze adînc crestate și rozete, flori stilizate, mici steme ale Moldovei iar la bază lei cu spade, totul într-un relief foarte plat și într-o concepție accentuat decorativă ce face ca lucrarea să semene mai mult cu o broderie decît cu o sculptură în piatră. Asemănarea cu decorul de pe fațadele bisericii Trei Ierarhi este evidentă. Se vedește aici mina unor meșteri locali, alții decît aceia care au lucrat decorul în stil clasic al fațadelor, ancadramentul fiind executat la șapte ani după întreruperea lucrărilor de la Golia. Pisania în limba slavonă este dispusă în stînga și dreapta unei steme dezvoltate a Moldovei, cu arme, coroană și cruce deasupra capului de bour și cu patru lei în colțuri.

Un turn rotund, cu scară elicoidală în interior, aflat în colțul de sud-vest al pridvorului, duce la cafas și de acolo mai departe, pînă la acoperiș. Acest cafas, reprezentînd un cat clădit peste pridvor, deschis spre pronaos prin trei arcade, constituie o notă

aparte a monumentului, pusă adesea în discuție de cercetătorii ce susțin fie construirea lui de meșterii lui Vasile Lupu, fie adăugarea lui în veacurile XVIII—XIX.

Pentru prima ipoteză pledează relatarea lui Paul de Alep după care « partea rezervată femeilor se află deasupra bolții suszizului peristil (pridvor?), avînd o scară din exterior foarte elegantă și bine luminată prin mai multe ferestre cu ochiuri rotunde », iar la acoperiș « se urcă pe trepte în spirală pentru a se ajunge într-o a patra cupolă, deasupra locului unde stau femeile ».

În schimb, toate elementele azi vizibile pledează pentru adăugarea acestui cafas într-o epocă ulterioară sau cel puțin pentru refacerea lui completă. Ne referim, în acest sens, la bolta de peste pridvor, greoi și stîngaci construită în dezacord cu restul bolților monumentului, acoperind cu zidărie o parte a sculpturii portalului și lipsind încăperea de lumina venită prin cele două ferestre de pe fațada de apus, ce rămîn astfel în întregime în cafas. Marele arc portant construit în partea de apus a pronaosului datează dintr-o epocă ulterioară deoarece acoperă fragmente ale picturii din vremea lui Vasile Lupu. El pare în schimb a fi contemporan cu deschiderea arcadelor cafasului, deoarece compensează slăbirea elementelor de susținere a bolții. Adăugăm că zugrăveala din cafas cuprinzînd pentru fragmentele conservate din secolul al XVII-lea începutul unei scene a « Judecății de apoi », la fel ca în pridvoarele bisericilor moldovenești contemporane sau mai vechi, sugerează că și la Golia a existat, la origine, un pridvor înalt decorat pe peretele de răsărit cu această scenă.

Pe de altă parte, cele două uși ale turnului-scară, prima în pridvor și a doua în cafas, au ancadramente profilate în stil moldovenesc, cu trăsături arhaice ce nu-și găsesc corespondență în restul sculpturii monumentale a bisericii, provenind poate de la ctitoria lui Ioan Golia și fiind încastrate aici într-o epocă mult mai tîrzie.

Argumentele s-ar putea înmulți și, în concluzie, dacă dăm crezare lui Paul de Alep, trebuie să admitem că actualul cafas a fost complet rezidit ulterior, împreună cu turnul-scară ce nu mai este nici « foarte elegant » și nici « luminat cu ferestre rotunde ».

Pronaosul este o încăpere de plan patrat, cu perspectiva spre altar, prin trei arcuri sprijinite pe stîlpi de piatră. Arcada ce înlocuiește peretele plin de la monumentele

mai vechi, constituie o influență muntenească apărută în Moldova spre sfârșitul veacului al XVI-lea.

Bolta pronaosului, la fel cu aceea a naosului sau a altarului, de un deosebit efect decorativ, este construită din rînduri suprapuse de arcuri alăturate ce fac trecerea de la planul pătrat al încăperii la acela circular al turlei. Alcătuirea bolții este de factură rusească, deosebindu-se prin forma, numărul și dispoziția arcurilor de sistemul de boltire tradițional moldovenesc. Cu toate refacerile de după 1738, stilul rusesc al bolților Goliei pare a fi de la origine și poate că la ele se referea « meșterșugul moschicesc », remarcat de Petru cel Mare. Legăturile artistice cu Moscova ale lui Vasile Lupu sînt îndeobște cunoscute, domnul aducînd la Iași, printre altele, zugrăvi ruși pentru împodobirea Trei Ierarhilor.

A treia încăpere, între arcada pronaosului și naos, ocupă locul în care, la bisericile moldovenești mai vechi, se află camera mormintelor — gropnița. La Golia, ea face corp comun cu naosul, trecerea fiind marcată prin doi stâlpi laterali de zidărie, dar este în schimb acoperită distinct, prin două turle scunde. Gropnița Goliei și-a pierdut rostul tradițional deoarece mormintele se află în pronaos. În alcătuirea ei, meșterii au avut de rezolvat problema racordării pronaosului de naosul mai lărgit, rezolvată printr-o ușoară curbură spre exterior a pereților gropniței. O descoperire făcută cu cîțiva ani în urmă aduce un argument în plus că la Golia avem de-a face cu menținerea, deși într-o formă degenerată, a obișnuitei gropnițe moldovenești. În grosimea peretelui de nord a apărut lăcașul circular al unei scări elicoidale ce nu a mai fost construită și care amintește scările tainițelor aflate deasupra gropniței la monumentele mai vechi. Se poate ca și la Golia să fi existat inițial o tainiță, desființată în 1738, dar pare mai probabil că încă în timpul lucrărilor din vremea lui Vasile Lupu, meșterii să fi renunțat la construirea tainiței proiectată inițial. În acest detaliu s-ar oglindi dificultățile de colaborare dintre cele două grupuri de meșteri, autohtoni și străini.

Naosul are două abside laterale nevizibile din exterior, fiind adîncite în grosimea zidului. În naos, unde se află și locul rezervat domnului, vizitatorul este impresionat, mai mult decît în altă parte a bisericii, de deosebita măreție a interiorului



12. Bolta pronaosului

ce rezultă din grandoarea proporțiilor, subliniind efectul bolților și al coloritului general.

Ultima încăpere, altarul, prezintă în comparație cu alte monumente moldovenești particularitatea de a fi acoperită cu o turlă și de a primi multă lumină atât prin ferestrele acesteia cât și prin cele trei ferestre mari ce străpung zidul dinspre răsărit. În grosimea zidurilor laterale se găsesc și cele două nișe prevăzute pentru necesitățile cultului, proscomidia la nord și diaconiconul la sud.

Prefacerile pe care le-a suferit Golia în urma incendiilor și a cutremurelor au alterat aproape cu totul picturile din vremea lui Vasile Lupu.

Cea mai mare parte a picturii actuale datează din secolul trecut sau din secolul nostru și este lipsită de valoare artistică, deși respectă, în unele cazuri, dispoziția mai veche a scenelor transmițându-ne astfel, cel puțin în parte, programul iconografic inițial. Cu prilejul lucrărilor de restaurare a apărut în pridvor, în stînga ancadramentului ușii spre pronaos, un fragment de frescă veche reprezentînd pe Sf. Dimitrie călare, acoperit, la 1838, cu pictura ce respectă întocmai desenul și culoarea scenei inițiale.

Un grafit de pe această scenă cuprinde numele unui « Symun Ba... » și anul 1594 (?). S-ar părea astfel că ne aflăm aici în fața unui fragment de pictură anterior vremii lui Vasile Lupu și prin urmare acest perete ar aparține ctitoriei lui Ioan Golia, din secolul al XVI-lea. Credem totuși că meșterii lui Vasile Lupu nu au transformat și lărgit monumentul anterior fără să-i dărîme zidurile, deoarece lipsesc orice alte indicii în acest sens. Iar dimensiunile monumentului actual ar fi făcut o asemenea soluție imposibil de rezolvat, sub aspect tehnic.

În cafas, deasupra arcadelor, s-au păstrat din decorul inițial, așa cum s-a mai arătat, câteva fragmente dintr-o scenă a « Judecării de apoi », rău conservată și completată în partea inferioară cu picturi din 1838.

Pe pereții de sud și de nord ai pronaosului au fost curățate și spălate în timpul lucrărilor de restaurare, două admirabile frize, compuse din cîte 11 personaje — apos-



13. Pictură veche din naos
— detaliu



toli și profeți — ocupînd întregul prim-registru și aparținînd ansamblului de pictură din vremea lui Vasile Lupu. Personajele sînt grupate cîte două sub arcade aurite, cu decor vegetal desenat cu multă finețe și precizie; al doisprezecelea personaj din fiecare friză a fost acoperit de zidăria arcului portant din colțurile de vest ale pronaosului. Desenul sigur, expresivitatea figurilor, eleganța proporțiilor și armonia discretă a coloritului din aceste frize dau o imagine asupra calităților pe care le-a avut inițial pictura monumentului și trădează mîna unui zugrav de talent. Se poate afirma că fragmentele de frescă veche conservate la Golia constituie, sub aspectul valorii artistice, cea mai rafinată creație a picturii moldovenești din veacul al XVII-lea.

Pe peretele de apus al pronaosului se află, în primul registru, tabloul votiv al Goliei. El cuprinde astăzi, în stînga, pe Vasile Lupu cu chivotul bisericii în mînă, Ecaterina Doamna, a doua lui soție, Ștefăniță Lupu, fiul domnului, Ruxandra, fiica lui Vasile Lupu și pe Gherasim, egumenul din secolul al XVIII-lea, sub care s-a refăcut monumentul. În dreapta apar Ieremia Movilă purtînd în mînă un chivot ce reprezintă un monument convențional, marele logofăt Ioan Golia cu un chivot de biserică, ce nu poate însă semăna cu ctitoria lui din secolul al XVI-lea, Anna soția acestuia și Mihail, fiul lor, iar la sfîrșitul frizei, Grigorie Irinopoleos, egumenul sub care s-a repictat biserica în 1838. Prezența acestui din urmă personaj datează întreg tabloul votiv în secolul al XIX-lea, cînd se pare că a avut loc și o modificare a numărului și dispoziției personajelor din tablou, deoarece acesta diferă de descrierea făcută de Paul de Alep. Pisania în limba greacă, pictată deasupra ușii, spre pridvor, pe locul unde inițial se afla un « Isus pe tron » înconjurat de îngeri, este din anul 1838. « Matei al lui Ioan », pomenit la sfîrșitul pisaniei grecești, pare a fi zugravul din secolul al XIX-lea.

Și în conca absidelor laterale ale naosului s-au mai păstrat mici fragmente din pictura originală, făcînd parte dintr-o glorificare a Mariei și dintr-o scenă « Deisis ». Și aici starea de conservare a scenelor este proastă, dar merită subliniat coloritul armonios, în care domină galbenul și albastrul.

14. Pictură veche din cafas — detaliu

Din marele tezaur cu care ctitorii și alți donatori de mai târziu au înzestrat Golia, ca și din obiectele și mobilierul din vremea lui Vasile Lupu, nu s-a mai păstrat aproape nimic. Tetraevanghelul din 1575, scris de mână pe pergament și împodobit cu frumoase frontispicii policrome în stilul moldovenesc al secolului al XVI-lea, este singurul obiect conservat din vremea primului ctitor. Ferecătura din argint aurit a acestui tetraevanghel, datînd din 1576, poartă pe avers, într-un chenar floral, o scenă a « Înălțării » — hramul bisericii — cu personaje înalte, discret stilizate, ca în broderiile moldovenești din secolul al XVI-lea, fiind opera unui argintar local. Pe reversul ferecăturii se află o scenă a « Coborîrii la limbi », încadrată de inscripția de danie.

Crucea de aur din 1564 dăruită de vornicul Maxim Burnar, un al doilea tetraevangheliar din 1575, un discos din 1659, ca și acele « argintării, veșminte și cărți » cu care Anna Golia închina lăcașul, în 1606, Vatopedului s-au pierdut ori nu se mai află în țară.

Din vremea lui Vasile Lupu nu se mai păstrează decât marele policandru de bronz din pronaos, decorat cu stema Moldovei și cu inițialele voievodului și, foarte probabil, sfeșnicile mari din fața altarului, lucrătură străină din epoca de trecere de la Renașterea la Baroc, ce par să corespundă mențiunii lui Paul de Alep: « sfeșnicile de alamă mai strălucitoare și mai frumoase decât aurul. . . »

S-au pierdut de asemenea jilfurile domnești care erau « minuni de artă, din chiparos sculptat și ajurat, aduse de la Constantinopole ». Actualul jilț, păstrat în naos, pare mai nou, probabil din secolul al XVIII-lea. Din anul 1754 datează și două icoane împărătești de la catapeteasmă, lucrate în tempera pe lemn, reprezentînd « Înălțarea Domnului » — icoană de hram — , și « Ioan Botezătorul », amîndouă opere remarcabile ale unui zugrav de școală grecească.

În pronaos, lespezile funerare din veacurile XVII—XVIII, despre care s-a mai vorbit, au mai mult valoare istorică, pomenind nume de dregători sau membri ai familiilor domnești. Sarcofagul din marmură albă, de lingă peretele sudic, poartă o inscripție din 1753, amintind pe Sultana, soția voievodului Constantin Racoviță (1749—1753; 1756—1757). O icoană din secolul al XVIII-lea, aflată deasupra mormîntului, probabil contemporană cu acesta, are o inscripție ce pomenește mormintele ctitorilor

15. Policandru de bronz de la Vasile Lupu



Goliei. Se pare că în acest loc s-au aflat înainte de 1753 mormintele lui Ioan Golia și ale soției lui, mutate poate aici din altă parte în timpul refacerii monumentului sub Vasile Lupu și deasupra cărora s-a așezat apoi sarcofagul Sultanei Racoviță.

Aproape toate clădirile din incintă sînt noi, din secolul trecut, refăcute parțial în secolul nostru și nu prezintă valoare arhitectonică sau artistică, chiar dacă folosesc unele ziduri mai vechi sau sînt ridicate pe pivnițe vechi. Din chiliile folosite poate și ca ospiciu, aflate de-a lungul zidului de incintă, se mai păstrează cîteva urme pe latura de

nord a acestuia. Clădirea în care se află azi Arhivele Statului, asupra căreia posedăm o descriere din 1846 datorită arhimandritului rus Profirie Uspenskii, este fosta stăreție modificată și lărgită în secolul al XIX-lea de egumenul Grigore Irinopoleos.

Pe latura de est a zidului de incintă, în axul bisericii, se află singura clădire mai veche, de real interes pentru cunoașterea arhitecturii laice din Iași în prima jumătate a veacului al XVIII-lea. Pentru datarea ei în această epocă, probabil în vremea lucrărilor de după 1738, pledează atât decorul vegetal, în forme târzii, al portalului intrării principale, cât și arcadele în acoladă de la uși pe care le reîntâlnim la turlele bisericii. Se pare că aici se păstra tezaurul mănăstirii, sugestive pentru îndeplinirea acestui rol fiind obloanele masive din fier ale clădirii. Ea se compune dintr-un portic cu patru coloane de piatră și două încăperi boltite cilindric, dar bolțile sînt ascunse azi de un cat construit recent deasupra unui planșeu de lemn. În rest, restauratorii de acum trei decenii au respectat înfățișarea veche a monumentului, de la paramentul din piatră aparentă și pînă la cornișa profilată tot în piatră.

În această fostă vistierie, folosită după 1863, pe cînd se afla aici Creangă, drept cancelarie a bisericii, se află azi « Muzeul memorial Ion Creangă ». Fondul de bază al exponatelor a fost strîns prin grija Arhivelor Statului din Iași, înainte de anul 1955, dată la care s-a inaugurat oficial muzeul. În cele două încăperi sînt expuse materiale — originale și fotocopii — ce oglindesc viața, creația literară și preocupările didactice ale lui Ion Creangă, însoțite de numeroase texte explicative. Expunerea ne poartă prin locurile copilăriei lui Creangă și pe urmele adeseori amare ale peregrinărilor lui, înfățișează apoi prodigioasa sa activitate ca autor de manuale școlare, oprindu-se mai îndelung asupra operei literare a scriitorului, ilustrată de la primele ediții și pînă la zecile de ediții apărute în ultimii ani, în țară și peste hotare. Un loc aparte îl ocupă materialele, în special scrisori, ce evocă marea prietenie dintre Ion Creangă și Mihail Eminescu.

Cititorul acestei succinte prezentări a Goliei, ca și cel care a trecut pe sub bolțile ei, a observat desigur că multe din problemele istoriei și arhitecturii monumentului

rămîn de precizat, ipotezele și reconstituirile probabile aflîndu-se adeseori în locul în care ar trebui să fie certitudinea științifică.

Interesul pe care-l prezintă Golia privește atât valoarea sa ca monument de artă cât și semnificația pe care a avut-o pentru istoria Iașilor și, mai ales, pentru evoluția ulterioară a arhitecturii moldovenești. Sub acest din urmă aspect, trebuie subliniat faptul că alături de mănăstirea Cașin, bisericile Sf. Teodor, Curelari sau Sf. Gheorghe din Iași

16. Piatra de mormînt a Sultanei Racoviță (1753)



nu fac decît să continue orientarea nouă de occidentalizare a artei moldovenești inițiată prin ctitoria lui Vasile Lupu.

Punerea în valoare a monumentului, înghesuit azi de clădirile din jur și cu incinta ocupată, în bună măsură, de construcții recente și continuarea cercetărilor ne vor prilejui cunoașterea Goliei în adevărata ei lumină, pe măsura semnificațiilor și bogățiilor ei artistice.

LISTA ILUSTRĂȚIILOR

În text:

1. Piatra de mormînt a Teodoscâi (1514 – 1515)
2. Pagină miniată din tetraevangheliarul dăruit de Ioan Golia (1575)
3. Ferecătura de argint a tetraevangheliarului (1576)
4. Turnul-clopotniță
5. Detaliu de sculptură de la portalul pridvorului
6. Pisania cu stema Moldovei de la portalul din pridvor
7. Icoană împărătească « Ioan Botezătorul » (1754)
8. « Casa apelor »
9. Biserica mănăstirii Golia (desen din secolul al XIX-lea)
10. Portalul turnului-clopotniță

11. Detaliu din fațada bisericii — arcadă cu fereastră
12. Bolta pronaosului
13. Pictură veche din cafas — detaliu
14. Pictură veche din naos — detaliu
15. Policandru de bronz de la Vasile Lupu
16. Piatra de mormînt a Sultanei Racoviță (1753)

În afara textului

17. Biserica mănăstirii Golia — vedere din sud-vest
18. Biserica mănăstirii Golia — vedere din est
19. Turla pronaosului
20. Detaliu din decorația fațadelor
21. Portalul de pe latura sudică a bisericii

22. Portalul din pridvor
23. Chenarele sculptate ale ușii pridvorului (detaliu)
- 24—25. Tabloul votiv al bisericii
- 26—27. Detalii de pictură veche în conca absidelor din naos
- 28—29. Fragmente de pictură veche în pronaos
30. Timpla (secolul al XIX-lea)

Planul I

1. Biserica mănăstirii
2. Turnul-clopotniță
- 3, 4, 5, 6. Turnurile circulare
7. Muzeul memorial Ion Creangă.

Planul II

Biserica mănăstirii Golia

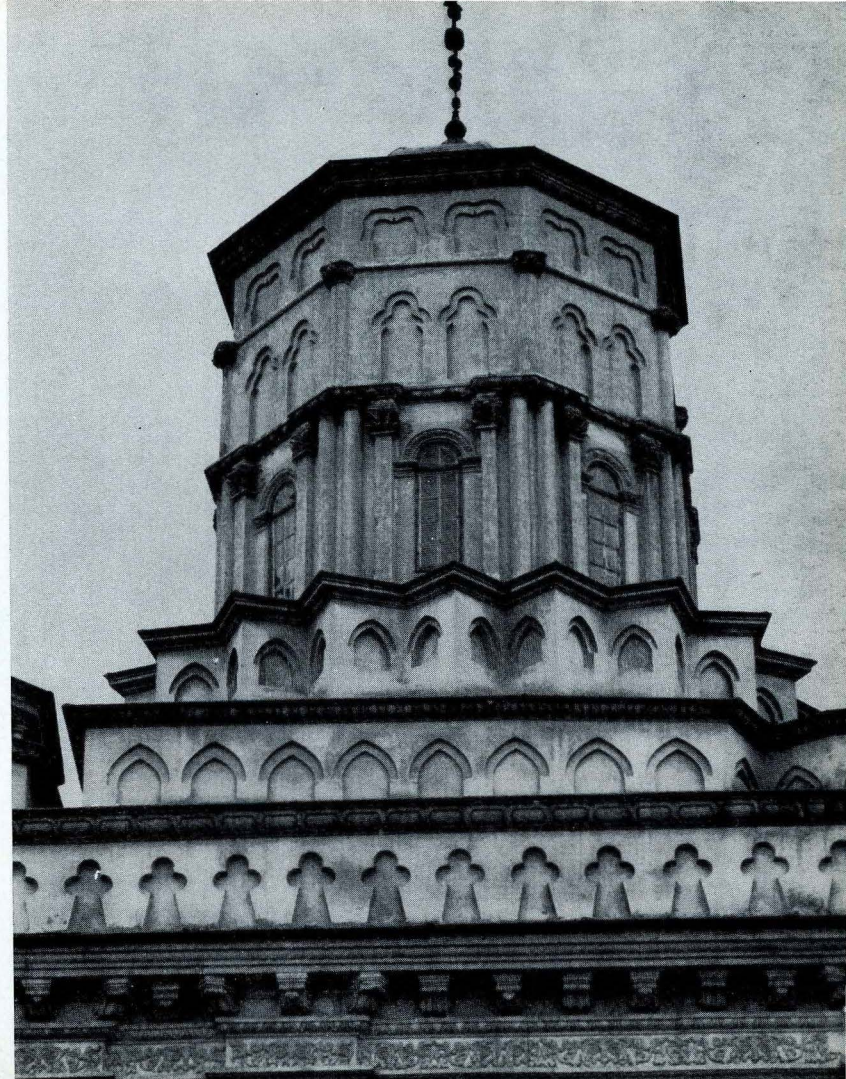
31. Icoană împărătească din 1754 — detaliu
32. Turnul-clopotniță și o parte a zidului de incintă
33. Turnul din sud-est (văzut din exterior)
34. Turnul din nord-est (văzut din incintă)
35. Muzeul memorial Ion Creangă (fosta vistierie)





18

19











26



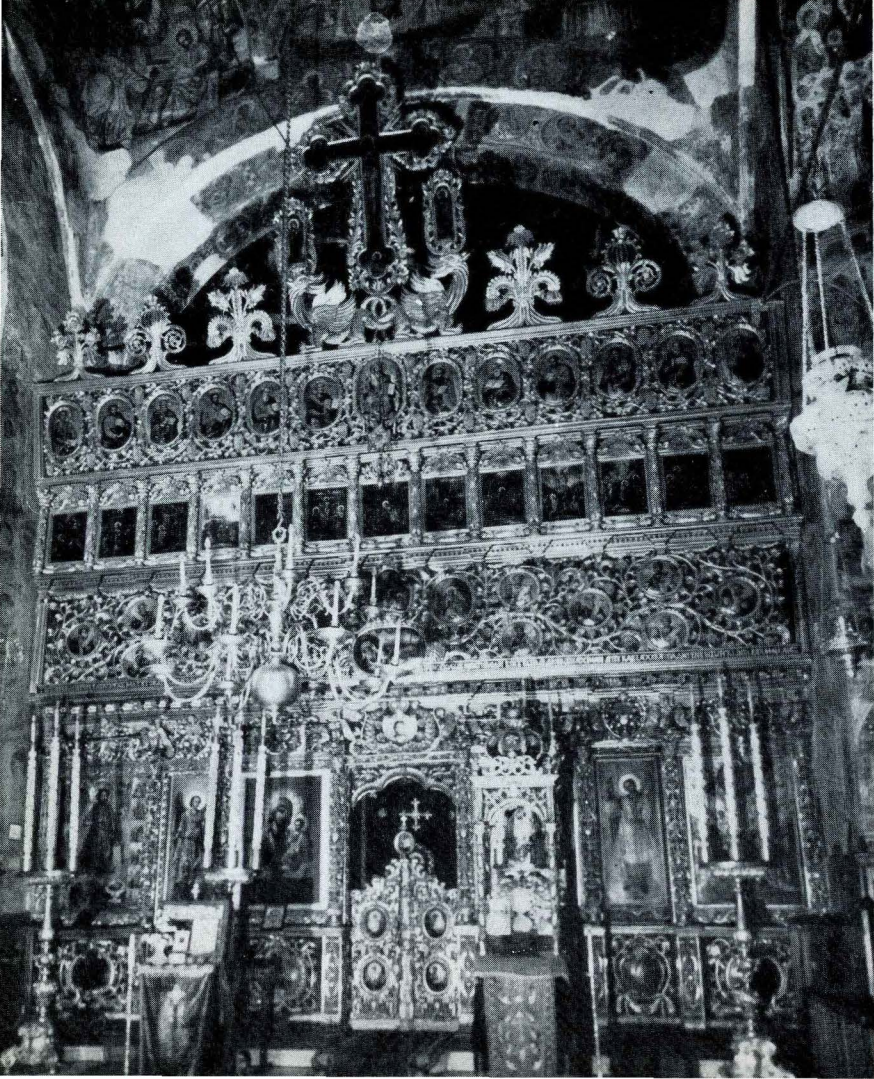
27

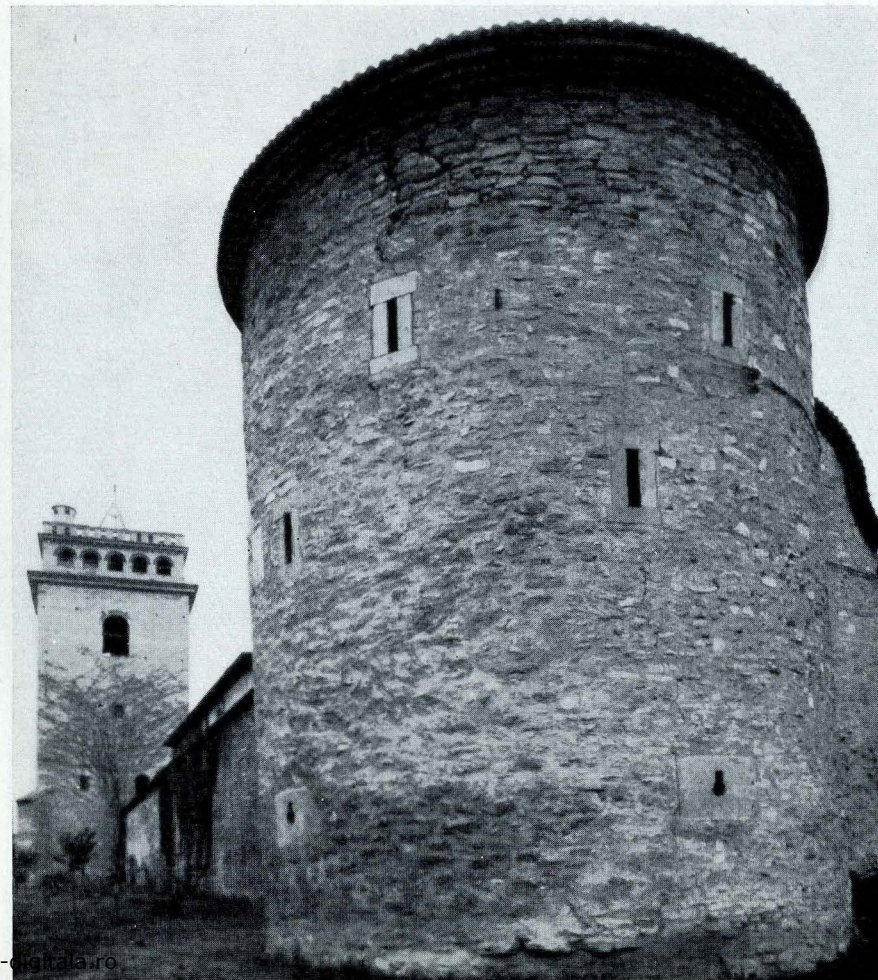


28



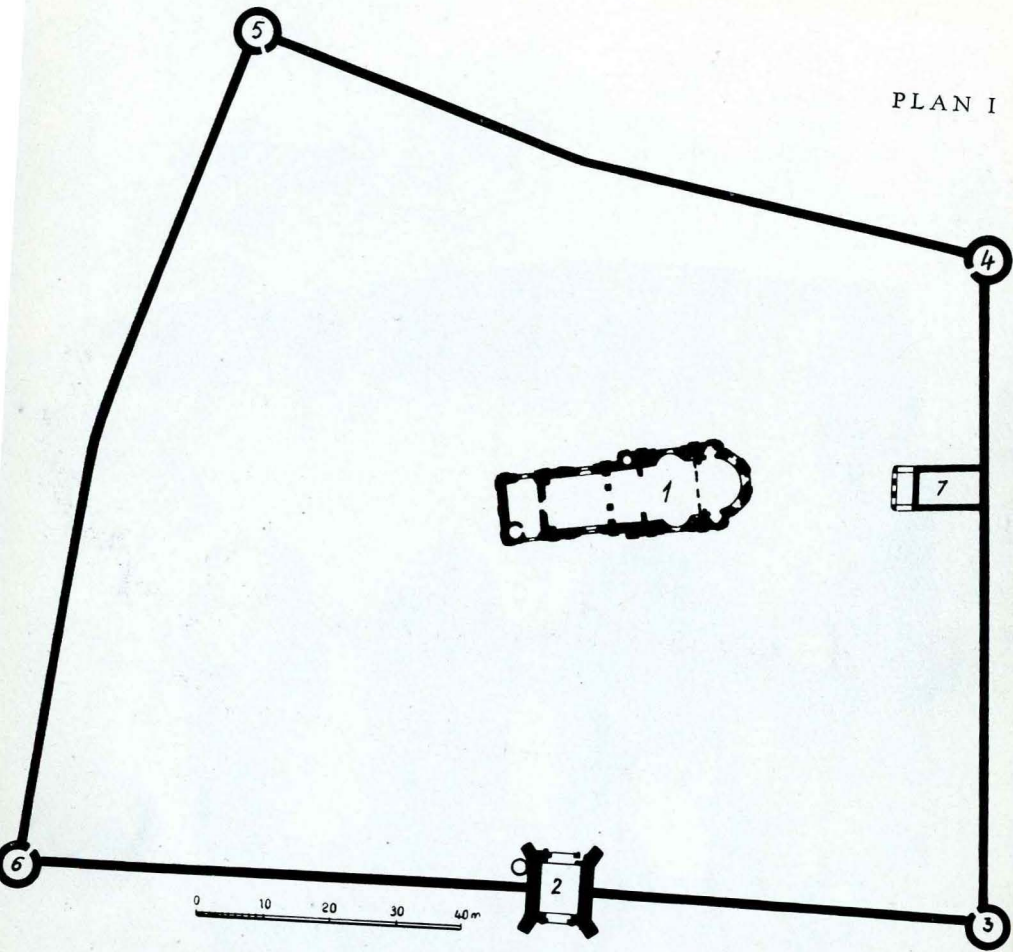
29



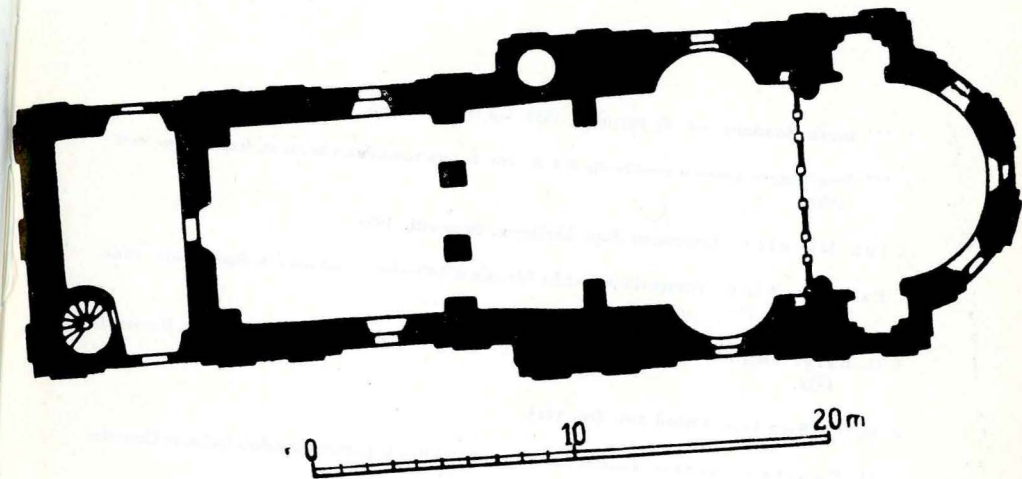




PLAN I



PLAN II



SCURTĂ BIBLIOGRAFIE

1. *** Istoria României, vol. II, București, 1962, vol. III, București, 1964.
2. *** Scurtă istorie a artelor plastice din R.P.R., vol. I, Arta românească în epoca feudală, București, 1957.
3. Ion Neculce: Letopisețul Țării Moldovei, București, 1955.
4. Paul de Alep: Voyage du patriarche Macarie d'Antioche . . . traducere de Basile Radu, Paris, 1930.
5. G. Balș: Bisericile și mănăstirile moldovenești din veacurile al XVII-lea și al XVIII-lea, București, 1933.
6. N. A. Bogdan, Orașul Iași, Iași, 1914.
7. D. Constantinescu, Lucrări noi despre arhitectura și pictura mănăstirii Golia, în Cercetări istorice din Iași, an. XIII, 1940.
8. N. Ghika-Budești: Mănăstirea Golia, studiu arhitectonic, în Buletinul Comisiei Monumentelor Istorice, fasc. 41, 1924.
9. Gr. Ionescu: Istoria arhitecturii românești, vol. II, București, 1965.

10. N. Iorga — G. Balș: Histoire de l'art roumain ancien, Paris, 1922.

11. Constantin Turcu: Biserica Golia, în Mitropolia Moldovei și a Sucevei, nr. 5—6, 1958.

12. Sever Zotta: Mănăstirea Golia, schiță istorică, în Buletinul Comisiei Monumentelor Istorice, fasc. 41, 1924.

Redactor responsabil: LILI BUTZ
Tehnoredactor: CONSTANȚA BRANCIU

*Dat la cules 28.08.1965. Bun de tipar 11.01.1966. Apărut 1966.
Tiraj 6500+150 ex. broșate. Hirtie velină cretată de 125 g/m².
Fr. 24/700×900. Coli ed. 3,21. Coli de tipar 2,66. Comanda 2.479
A. nr. 7.705. C. Z. pentru bibliotecile mari 726. C. Z. pentru
bibliotecile mici 726 (R 010)*

Întreprinderea Poligrafică „Arta Grafică” Calea Șerban Vodă, 133
București, Republica Socialistă România. Comanda nr. 1058





Lei 7