



M Ă N Ă S T I R E A  
ZAMCA

EDITURA  
MERIDIANE

MONUMENTE ISTORICE  
MIC ÎNDREPTAR





L. ȘIMANSCHI

MĂNĂSTIREA  
ZAMCA

EDITURA MERIDIANE  
București, 1967



Fotografiile de Gheorghe Comănescu de la Studioul de artă fotografică  
al Combinatului Poligrafic «Casa Scintei»

Pe copertă: Mănăstirea Zamca. Vedere dinspre sud-vest  
Paginile 2—3: Mănăstirea Zamca. Vedere dinspre sud-est

Suceava, fosta capitală a Moldovei, își adaugă astăzi noi complexe arhitectonice. Vechile monumente sucevene, înconjurată de construcții noi, își evidențiază din plin virtuțile arhitectonice și calitatea de a evoca o istorie multiseculară.

Pe promontoriul de la estul orașului, dominând cu autoritate împrejurimile și respirând încă forța și trăinicia care au rezistat atîtor asedii, se înalță ruinele vestitei cetăți a Sucevei, construită la sfîrșitul secolului al XIV-lea de către Petru Mușat. La nord-vestul lor, pe panta ce coboară spre valea rîului Suceava, se află cea mai veche ctitorie religioasă a orașului și catedrala unde au fost unși cei dintîi domni ai Moldovei: biserica Mirăuți (reconstruită în veacul al XVII-lea). Importante prin monumentalitatea și semnificația lor artistică sînt și cele două edificii religioase, din regiunea centrală a orașului, bisericile Sf. Gheorghe (1514—1522) și Sf. Dumitru (1534—1535), care mărgineau odinioară, dinspre sud și nord, incinta curții domnești (astăzi dispărută). Iată numai cîteva dintre monumentele medievale ale orașului care fac dovada a ceea ce a fost capitala Moldovei într-o epocă de efort continuu pentru apărarea individualității de stat, de înflorire economică și culturală.

Peisajul urbanistic al Sucevei este pastelat de o întreagă suită de edificii vechi ce concretizează, în remarcabile expresii artistice, realitatea bogată a trecutului. În rîndul lor se înscriu și bisericile și mănăstirile întemeiate de către armeni în secolele al XVI-lea și al XVII-lea. Pentru vechea istorie a orașului, originea acestor construcții este pe deplin explicabilă.

Stabiliți în Moldova, începînd din a doua jumătate a secolului al XIV-lea, armenii au desfășurat o fructuoasă activitate comercială și meșteșugărească. Colonia armeană din Suceava, mai numeroasă decît în celelalte orașe, a cunoscut încă de la întemeierea ei o situație înfloritoare, datorită multiplelor posibilități pe care i le oferea viața economică a unei capitale. Între consecințele acestei prosperități economice a fost și o fecundă activitate ctitoricească.

Încă de la începutul secolului al XV-lea, de cînd datează și actul de fondare a episcopiei armenesti din Suceava<sup>1</sup>, a existat desigur aici un edificiu religios. Cele mai

<sup>1</sup> P. P. Panaitescu, *Hrisovul lui Alexandru cel Bun pentru episcopia armeană din Suceava (30 iulie 1401)*, n «Revista Istorică Română», vol. IV (1934), pp. 44—56.





I. Biserica și paraclisul.  
Vedere dinspre est

vechi monumente religioase armenesti, conservate pînă astăzi, datează de la începutul secolului al XVI-lea: mănăstirea Hagigadar, întemeiată la 1512 de către Drăgan Danovachian la aproximativ 3,5 km sud-vest de Suceava și biserica Sf. Cruce, ctitoria din anul 1522 a armeanului Cristea Hancoian. La începutul veacului al XVII-lea, cînd preocupările comunității armenesti din Suceava pentru lăcașurile ei religioase s-au intensificat, la vechile biserici, reparate sau chiar reconstruite, s-au adăugat biserica Sf. Simion (1606) și mănăstirea Zamca.

Mănăstirea Zamca, cuprinzînd, în incinta zidului de piatră, biserica Sf. Auxente, un turn-clopotniță, pe latura de est, și o clădire, cu paraclis la etaj, pe latura de vest constituie, fără îndoială, cel mai important monument religios, construit de către armenii din Suceava, depășindu-le pe toate celelalte atît ca dimensiuni cît și ca realizare artistică.

Situată în extremitatea de vest a orașului, pe platoul Arenilor, Zamca (de la apelativul polon *zamek*, pl. *zamki*, « cetățuie, fortificație, întăritură ») ocupă una dintre cele mai importante poziții strategice din jurul Sucevei, de unde se deschid perspective pitorești: spre est și sud-est se desfășoară panorama bogată și întinerită a orașului; la nord, înălțimea Șcheia, (cu urmele cetății purtînd același nume) și unduirea molcomă a dealurilor bucovinene; spre vest și sud-vest, satul Șcheia, ctitoria lui Ștefan cel Mare de la Sf. Ilie și străvechiul drum care, trecînd pe lîngă mănăstire, se îndreaptă spre Ilișești și Păltinoasa, pierzîndu-se în fundalul împădurit al munților.

Pe baza unei informații care menționează, între anii 1415 – 1447, pe episcopul armean Avedic cu reședința la Zamca, s-a presupus că, încă de la începutul secolului al XV-lea, aici a fost întemeiată o mănăstire. De asemenea, citîndu-se greșit anul morții ctitorului de pe piatra funerară ce se păstrează în biserică, a fost emisă și ipoteza că biserica actuală ar fi fost construită în anul 1551. Cercetările arheologice, efectuate la mănăstirea Zamca, în anii 1954 și 1956, au infirmat însă ambele păreri, demonstrînd că, cel puțin biserica n-a fost construită pe fundațiile unei clădiri mai vechi. Zidurile bisericii, ale clădirii de vest precum și zidul de incintă « perforează întreg stratul de depunere din veacul al XVI-lea, nivelul lor de fondare aparținînd unui strat superior, datat precis în prima jumătate a veacului al XVII-lea »<sup>1</sup>.

<sup>1</sup> N. A. Constantinescu, *Precizări în legătură cu data construirii mănăstirii armenesti, Zamca-Suceava*, în « Studii și cercetări de istoria artei », VIII (1961), nr. 2, p. 366.



Observațiile arheologice nu sînt singurele care datează construcțiile actuale ale mănăstirii la începutul secolului al XVII-lea. Pe cheia de boltă a arcadei estice de la intrarea turnului-clopotniță este menționat anul zidirii acestuia, 1606. Deci se poate admite că, dacă nu mai înainte, măcar în același an se terminase de construit și biserica. În anii următori, lucrările au continuat prin ridicarea clădirii vestice și a zidului de incintă. Pînă în anul 1608 ele s-au încheiat și aici, în cea mai mare parte, căci, vizitînd în acest orașul Suceava, călătorul polon Simeon Lehați găsește, pe lângă « 3—400 case ale armenilor », « trei biserici de piatră și două mănăstiri, tot din piatră, foarte frumoase, una în apropierea orașului (Zamca, n.n.), cealaltă la o depărtare de două mile (Hagigadar, n.n.) »<sup>1</sup>

Această datare este sprijinită și de unele elemente decorative, în special ale clădirii de pe latura de vest (briul torsionat, bazele chenarelor de la ferestre și uși, ornamentate cu rozete ș.a.), care apar în arhitectura moldovenească la sfîrșitul secolului al XVI-lea și începutul secolului al XVII-lea.

În ceea ce privește ctitorul, datele existente nu sînt suficient de grăitoare. Din inscripția unei pietre funerare ce se găsește în interiorul bisericii reiese că cel care a zidit aici un lăcaș s-a numit Agobșa: « Aceasta este piatra de mormînt a lui Agobșa/ Care este fiul lui Amira/ Care este ctitorul acestui lăcaș/ A murit în anul armenesc 1000/ Plus 61 (1612) august 15 »<sup>2</sup>. Nu știm însă dacă prin lăcașul respectiv trebuie să se înțeleagă numai biserica sau întreaga mănăstire. Dată fiind amploarea construcțiilor de la Zamca, precum și lipsa unei concepții unitare la proiectarea lor, existența mai multor ctitori, aparținînd desigur păturii celei mai înstărite a comunității armenesti din Suceava, nu pare exclusă.

O tradiție armeană despre mănăstire arată într-adevăr ca întemeietori ai acesteia mai multe persoane și anume, pe frații Auxent, Iacob și Grigore. Ei ar fi cumpărat, în anul 1606, locul pe care este acum mănăstirea, primul înălțînd biserica, al doilea capela de la apus, iar ultimul turnul-clopotniță.

După construirea mănăstirii Zamca, informațiile documentare despre viața călugărească de aici sau despre istoria monumentului în sine sînt extrem de puține și laconice.

<sup>1</sup> H. Dj. Siruni, *Bisericile armenesti din țările române*, în « Ani. Anuar de cultură armeană », Buc. 1942—1943, p. 517.

<sup>2</sup> Traducerea inscripției, după N. A. Constantinescu, *op. cit.* p. 371.

Ele se referă, în special, la numele episcopilor armeni care, avînd reședința la Zamca, erau totodată și stareți ai mănăstirii. Dintre ei se remarcă episcopul Hazar, mort în 1629 la Caffa, copist și autor al mai multor opere păstrate în manuscris la Gherla, Viena și Rusciuc.

În anul 1672, probabil din cauza tulburărilor interne din Moldova, episcopul Minas Zilichtar-Oglu, împreună cu numeroși armeni din Suceava, a părăsit reședința episcopală de la Zamca, trecînd în Transilvania. Acest eveniment a avut, fără îndoială, urmări destul de serioase asupra vieții mănăstirești de la Zamca, ce nu a mai putut fi reluată niciodată cu aceeași amploare.

Sfîrșitul secolului al XVII-lea marchează în istoria mănăstirii un alt eveniment, de astădată cu caracter militar. Trupele polone, conduse de Ioan Sobieski, care au pătruns în Moldova în timpul campaniei antiturcești din anii 1690—1691, au ocupat Suceava, stabilindu-și cantonamentul la Zamca. Faptul este de altfel atestat și prin unele grafite cu această dată de pe pereții paraclisului din clădirea vestică. Cu acest prilej a fost ridicat valul de pămînt ce înconjură mănăstirea pe laturile de nord, est și sud, fiind însoțit de șanț în față și bastioane la colțuri. Tot de atunci, probabil, mănăstirea a fost denumită, de către localnici, prin termenul polon corespunzător « cetățuiei », adică Zamca.

Desigur că monumentul a avut mult de suferit cu acest prilej. Deteriorarea lui s-a accentuat în anii următori, așa încît la începutul secolului al XVIII-lea, toate clădirile mănăstirii au fost parțial refăcute.

Biserica mănăstirii Zamca, cu hramul Sf. Auxente (Oxen), este o construcție de plan dreptunghiular și se compune din pronaos, naos și altar. Cele două intrări în biserică sînt plasate, una în peretele nordic al naosului, iar cealaltă în peretele vestic al pronaosului. De subliniat la acest monument este intrarea separată pentru naos (pe fațada nordică) și lipsa absidelor laterale (ca la biserica mică de la Dragomirna, 1602, și la biserica Sf. Nicolae din Suceava, 1611).

Cele trei încăperi ale bisericii urmează, în genere, principiile arhitecturii religioase moldovenești din acea vreme. Modificările modelului moldovenesc privesc numai naosul și altarul, al căror spațiu este distribuit în mod diferit față de bisericile ortodoxe. Astfel, la Zamca apar trei altare. Primul dintre acestea ocupă întreaga suprafață





a absidei centrale. Celelalte două, avînd o importanță secundară, sînt plasate în colțurile de nord-est și sud-est ale naosului, între ele aflîndu-se un spațiu rezervat corului.

Din această cauză, în afară de obișnuita semicalotă și fereastră estică, absida altarului principal are un postament de piatră, cu 0,90 m deasupra nivelului naosului. Arcul ce sprijină deschiderea spre naos a semicalotei se reazemă, cu ambele capete, pe socluri puternic profilate, prevăzute pe fațadele dinspre absidă cu cîte o nișă, iar pe cele dinspre naos cu cîte o ocniță pentru altarele secundare. De asemenea, catapeasma a fost înlocuită printr-o draperie simplă, suspendată de o bîrnă transversală. Astăzi se mai păstrează doar bîrna transversală împodobită cu încrustături de motive geometrice, dispuse în bandă sau în rozete.

Plasarea ușii de intrare în naos în perețele nordic a provocat asimetria celor două ferestre ale încăperii, care nu au mai putut fi dispuse pe aceeași axă.

Boltirea naosului este specific moldovenească: îngustarea bazei de susținere a turlei a fost obținută cu ajutorul unui rînd de arcuri piezișe și pandantivi, rezemate pe cele patru arcuri mari, alipite pereților. Lipsa de îndeminare cu care au fost executate arcele piezișe, turtite și abia desprinse de pereții laterali, denotă că meșterii nu stăpîneau acest procedeu constructiv.

Pronaosul, de formă pătrată, este cu mult mai simplu. Pereții dinspre nord și sud prezintă, pe mijlocul lor, cîte o deschidere pentru ferestre, iar în colțurile de jos lingă zidul despărțitor, cîte o nișă. Spre apus se află cea de a doua intrare în biserică, iar spre răsărit ușa de trecere în naos, cu o ocniță deasupra ancadramentului. Încăperea este boltită printr-o calotă sferică, sprijinită pe patru arcuri atașate pereților. În pronaos sînt de remarcat cele două ferestre ale zidului despărțitor, dispuse de o parte și de alta a ușii de trecere în naos. Prezența lor constituie, fără îndoială, o soluție originală a meșterilor care au lucrat la Zamca. Avînd în vedere că în arhitectura moldovenească se făcuse deja trecerea — o dată cu construirea Galatei (1584) — de la perețele despărțitor masiv la arcade susținute pe coloane, soluția de la Zamca apare ca o formulă intermediară, oarecum tardivă.

2. Altarul bisericii



În exterior, biserica păstrează aceeași simplitate arhitectonică pe care o vedește și interiorul ei. Soclul de piatră este ușor profilat, iar fațada semicirculară a absidei, mai retrasă în raport cu pereții longitudinali. Cite o pereche de contraforți puternici, avînd retrageri mediane, sprijină de o parte și de alta zidurile naosului. Copertinele lor superioare nu s-au păstrat însă pînă astăzi. Turla este construită din cărămidă și are o formă octogonală. Ea se reazemă pe o bază tot octogonală, ce se suprapune peste alta, pătrată, înecată parțial de actualul acoperiș de șindrilă al bisericii.

Arhitectura masivă a monumentului este înviorată, pe alocuri, prin elemente decorative. Dintre acestea însă puține s-au conservat suficient de bine. Cele cîteva panouri, pictate *al fresco*, de pe perețele sudic al naosului precum și cele din ocnițele de deasupra ușilor bisericii, sînt deteriorate sau acoperite cu un strat de var. De aceea, pînă la lucrările de restaurare a bisericii nu se poate cunoaște nici programul iconografic și nici perioada căreia îi aparține zugrăveala. De altfel, se pare că interiorul bisericii nu a fost pictat în întregime, deoarece pe ceilalți pereți, deși există aceeași suprapunere de tencuieli, nu se mai observă urme de pictură.

Chenarul ușii prin care se pătrunde în naos este parțial deteriorat. Forma dreptunghiulară, colțurile interioare, ușor rotunjite, precum și cele două nervuri ce se sprijină pe un simplu plan înclinat, vădesc totuși un chenar al cărui «profil încă gotic»<sup>1</sup> est influențat de linia elegantă a Renașterii. Chenarul ușii de intrare în pronaos a dispărut în întregime, în locul lui fiind folosită, cu prilejul unor reparații ulterioare, o piatră de mormint.

În schimb, chenarul ușii interioare și chenarele ferestrelor, păstrate în întregime dau posibilitatea unei aprecieri mai cuprinzătoare. Decorația lor, executată după modele intrate deja în repertoriul artei constructive a vremii, dovedește o îndemînare și, îndeosebi, o grijă aleasă pentru individualizarea fiecărei piese. Acesta este de altfel unul dintre domeniile artistice dezvoltate cu o deosebită originalitate de către armeni și în care construcțiile de la Zamca aduc, după cum se va vedea, inovații interesante.

Chenarul ușii dintre pronaos și naos are un motiv de baghete ce se încrucisează și se ramifică la partea superioară, iar la capetele de jos se termină prin mici baze fațetate. Este un tip de chenar destul de vechi care însă este frecvent și în veacul

<sup>1</sup> Gh. Balș. *Bisericile moldovenești din veacul al XVI-lea*, p. 171.

3. Soclul sudic al arcadei de la absida bisericii, amenajat pentru unul din altarele secundare







4. Piatra funerară a lui Agobșa

al XVII-lea, ca bunăoară la bisericile de la Șerbești (1636), Orhei (înainte de 1638) și Bodeștii de Jos (înainte de 1640). Modelul de la Zamca aduce câteva elemente noi, care conferă întregii decorații o notă aparte. Astfel, în colțurile superioare ale chenarului este sculptată cite o rozetă, iar în spațiul dintre ele a fost creat, din frânturi de baghete, un dreptunghi, mai înălțat decît restul chenarului și avînd cîmpul ornamentat cu motive vegetale.

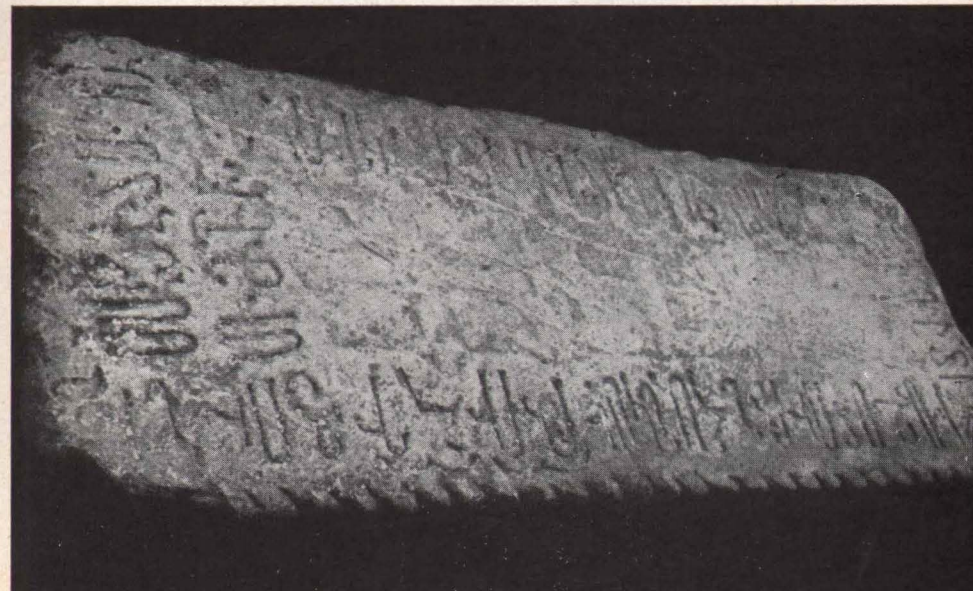
Ramele ferestrelor au fost lucrate după prototipuri deosebite. Cele de la absida altarului, avînd arhivolta în plin cintru, reiau motivul baghetelor încrucișate și al rozetelor, iar celelalte, cu arcuirea într-o ușoară ogivă, au nervuri ce formează acolade, abia schițate la ferestrele încăperilor și mai pronunțate la cele ale turlei.

Biserica mănăstirii Zamca este un edificiu de dimensiuni medii, realizat într-o arhitectură simplă și proporționată. Decorația, îmbinînd elemente de tradiție gotică cu

cele clasice, este completată pe alocuri cu motive noi, de influență orientală (rozetele). Pentru exterior o atare simplitate este, de altfel, comună multora dintre construcțiile de la începutul veacului al XVII-lea, cînd dispărea practica de zugrăvire integrală a bisericilor, iar formele înnoitoare încă nu se închegaseră.

Ca și la majoritatea monumentelor medievale din Moldova, la mănăstirea Zamca se păstrează și câteva pietre funerare. În naos, în fața ușii de trecere, se află piatra de mormînt a lui Agobșa. Lespedeza, cu dimensiunile de  $1,5 \times 0,6$  m, are inscripția marginală, în relief, cîmpul nefînd ornamentat. În afara bisericii, în apropierea intrării în naos (fațada nordică), se găsește o altă piatră funerară, cu dimensiunile de  $1,6 \times 0,6$  m

5. Piatra funerară a lui Hacıatur





și cu spațiul interior de asemenea fără decor. Din inscripția de pe margini, ștearsă în mare parte, se mai poate înțelege că piatra a fost pusă pe mormîntul lui Hacıatur.

Spre deosebire de aceste două lespezi funerare, placa de mormint folosită ca lintel al ușii de intrare în pronaos (fațada vestică), are un decor bogat și îngrijit, reprezentînd împletituri stilizate de vrejuri, spirale continue sau rozete cu motive geometrice și vegetale. Cîmpul din mijloc a fost rezervat inscripției. Textul acesteia a fost distrus însă în cea mai mare parte prin tăietura efectuată pe latura inferioară a lespedei, astfel încît astăzi nu se mai pot descifra decît următoarele: « Aceasta este piatra de mormint a . . . lui Auxentie . . . așezată . . . rugați-vă pentru sufletul său »<sup>1</sup>. Cu privire la această piatră funerară, este de relevat faptul că, spre deosebire de practica anterioară, cînd inscripția era marginală iar interiorul lespedei ornamentat sau lăsat liber, ea cuprinde aceste două elemente inversate. Noua lor dispunere a apărut în Moldova în veacul al XVII-lea.

Turnul-clopotniță, situat pe latura estică a zidului de incintă, consolidat cu prilejul lucrărilor de restaurare din anul 1957, are în plan forma unui dreptunghi cu latura de vest ușor dezaxată. La fel ca turnul-clopotniță al mănăstirii Dragomirna (1627), el este complex din punct de vedere funcțional: parterul este destinat intrării în mănăstire, la primul etaj se află capela cu hramul Sf. Grigore Luminătorul, iar la etajul al doilea — clopotnița propriu-zisă.

Gangul intrării de la parter, prevăzut cu arcade ornamentate, este împărțit printr-un arc transversal în două bolți semicilindrice. Pe cheia de boltă a arcadei estice este săpată data zidirii turnului, 1606. O dată cu terminarea construirii zidului de incintă al mănăstirii sau cu refacerea lui, în fața acestei arcade s-a adăugat un ieșind a cărui înălțime atinge nivelul primului etaj. Deschiderea lui dinspre răsărit este susținută tot printr-o arcadă, însă mai mică și nedecorată. Spațiul dintre vechea intrare și cea nou amenajată a fost întrebuițat pentru amplasarea porții de acces.

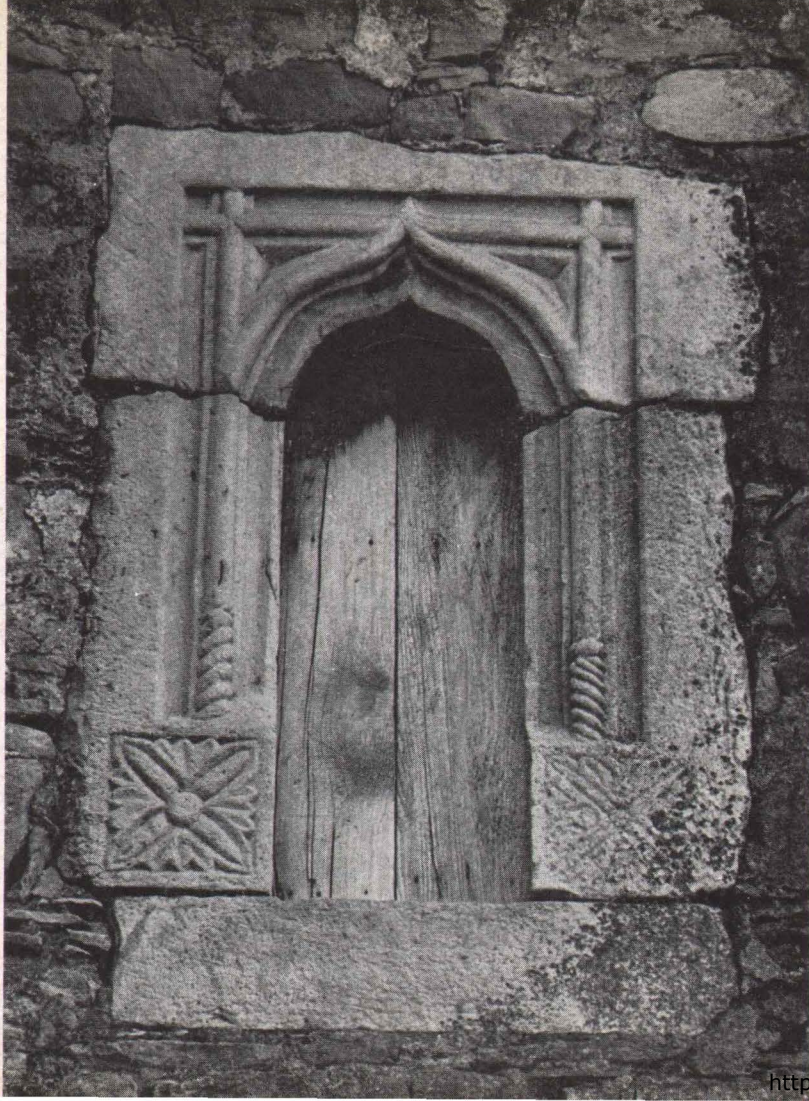
Printr-un turnuleț cu baza circulară, alipit colțului de nord-vest al clopotniței, se ajunge pe latura de apus a primului etaj, într-un mic balcon, din care nu s-au

Gh. Balș, *op. cit.*, p. 341.

6. Clădirea paraclisului. Vedere dinspre nord-est







păstrat însă decît patru din cele cinci console de piatră ce-l susțineau. Nu este exclus însă ca legătura dintre parter și etaj să se fi făcut inițial, din motive de securitate, printr-o scară de lemn mobilă. Turnulețul, în acest caz, ar fi o construcție mai recentă, în dreptul balconului, peretele turnului are la mijloc o deschidere pentru ușa de intrare în paraclis, cu chenarul dispărut, iar la sud ușa scării de acces spre cel de al doilea etaj. Interiorul paraclisului se compune din încăperea pătrată a naosului, cu cîte o fereastră spre sud și nord, și absida semicirculară a altarului, cu fereastră în axă și două nișe mici la extremități. Naosul este boltit, ca și pronaosul bisericii, printr-o calotă sferică. Este interesant însă că în concavitatea acesteia au fost dispuse trei rînduri supraj use de cărămizi zimțate, element ornamental caracteristic monumentelor din veacul al XVII-lea.

Scara de acces la etajul următor, în afară de intrarea amintită, dinspre balcon, are și o alta, mai mică, în colțul sud-vestic al naosului. La ieșire se desprinde o ramificație spre tainița boltită, situată deasupra absidei altarului. Camera clopotelor, de formă dreptunghiulară în plan și cu plafonul boltit în semicilindru, are pe fiecare perete cîte două deschideri largi, arcuite la partea superioară și străbătute de tiranți de lemn la nașterea lor.

Fațadele turnului prezintă, în comparație cu cele ale bisericii, o varietate mai mare de elemente decorative. Este vorba, în primul rînd, de rozetele trapezoidale, cu marginile reliefate și cu motive florale în interior, sculptate pe fețele arcadelor de la gangul intrării. Elementul este frecvent la monumentele Moldovei de la începutul secolului al XVII-lea. Dispunerea lui pe arcadele intrării trebuie subliniată însă în mod deosebit, întrucît Zamca se înscrie printre cele dintîi monumente cu o ornamentație de acest fel. Mai mult decît atît, la arcada estică, motivul apare cîmplesat cu un briu de piatră ce încadrează toată intrarea într-un pătrat, spațiul dintre acesta și arcadă fiind la origine pictat.

De asemenea, merită a fi relevată, ca o noutate decorativă, întrebuițarea briurilor de cărămizi zimțate și pe exteriorul unei alte clădiri decît pe cel al bisericilor. Ele împart suprafața corespunzătoare primului etaj în două registre inegale, pe cel inferior aflîndu-se chenarele ferestrelor de la paraclis, iar pe cel superior, o friză de ocnițe. Fațada exte-

7. Clădirea paraclisului. Chenar de fereastră



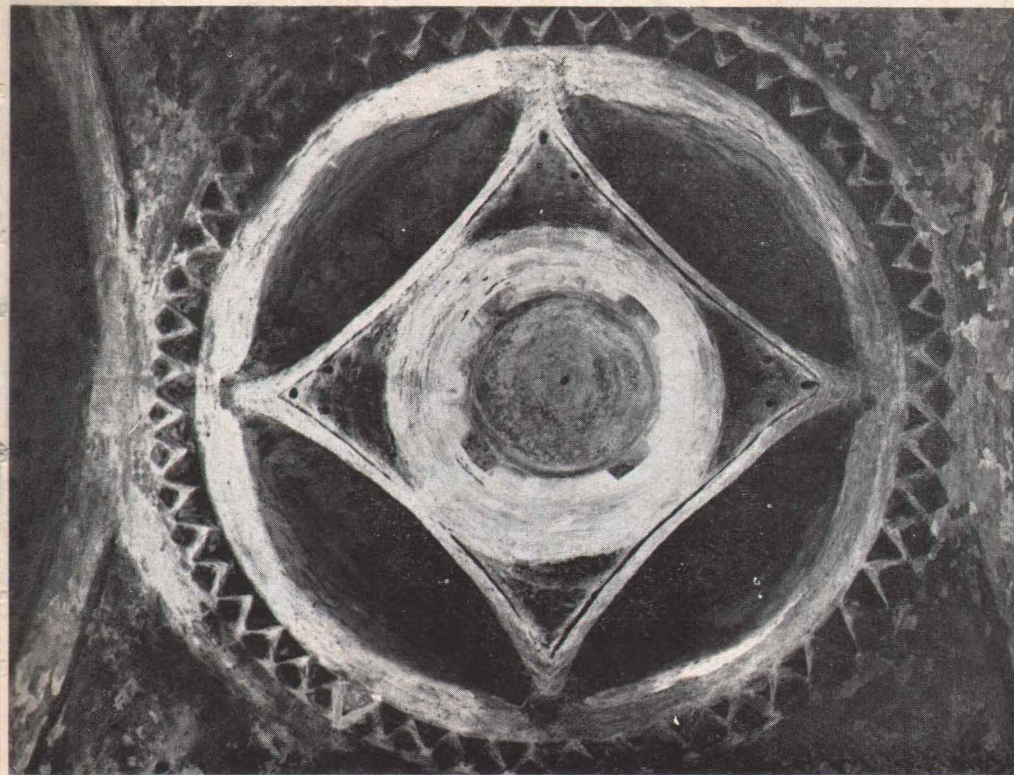
rioară a turnului prezintă în plus, de o parte și de alta a ferestrei altarului, câte trei ocnițe, iar dedesubtul aceleiași ferestre, o fridă de dimensiuni mai mari, zidită acum și destinată desigur pisaniei.

Ca și la clădirea bisericii, ornamentația exterioară a turnului este nuanțată prin sculpturile de la chenarele ferestrelor și de la ancadramentul ușii de acces la cel de-al doilea etaj. Motivul baghetelor încruciate și ramificate la părțile superioare, folosit aici, dovedește o dată mai mult măiestria meșterilor și preocuparea lor evidentă de a conferi fiecărei piese o notă aparte. În același sens, o remarcă în plus este necesară pentru consola ce sprijine, la mijloc, balconul de la primul etaj, cu un complicat profil de nervuri și incizii pe partea inferioară și câte o spirală, însoțită de o frunză de acant și o floare, pe cele două fețe laterale.

Ultimul etaj, terminat printr-o cornișă de cărămizi zimțate, prezintă pe fiecare fațadă câte trei colonete angajate. Acestea din urmă au fost, probabil, adăugate în secolul al XVIII-lea, cu prilejul refacerii turnului pe această porțiune.

Destinat a fi, probabil, sediul episcopiei armenesti din Suceava, edificiul de pe latura de vest a zidului înconjurător suscită un interes sporit în comparație cu celelalte două construcții ale mănăstirii prezentate mai sus. Deși el reprezenta, la origine, același tip de intrare ca și turnul-clopotniță, prin amplificarea lui cu noi încăperi, cu un paraclis la etaj și cu un sistem defensiv, s-a obținut o clădire cu caracter complex, destul de rar întâlnită la alte așezăminte mănăstirești. Pe de altă parte, există aici o serie de elemente care vădesc, într-o mai mare măsură decât cele ale turnului-clopotniță, preocuparea artei constructive moldovenești de la sfârșitul secolului al XVI-lea și începutul secolului al XVII-lea de a găsi noi procedee decorative, preocupare evidentă la Galata, continuată la Aroneanu (1594) și încheiată o dată cu zidirea mănăstirii Dragomirna (1602–1609).

Edificiul, de plan dreptunghiular (15 × 8 m), se compune dintr-un parter străbătut de gangul intrării, și un etaj, cu paraclisul Sf. Maria în partea de nord. Pe latura sa vestică se află, ca și la turnurile mănăstirilor Cașin (1655) și Hadîmbu (1659), un ieșind (échaugette) destinat apărării porții de acces. Cel de-al doilea etaj, din aripa sudică a clădirii, este adăugat mai târziu, după cum dovedesc caracterul deosebit al zidăriei, chenarele diferite ale ferestrelor, precum și continuarea briului torsionat de pe corpul



8. Paraclisul. Bolta naosului





9. Adormirea Fecioarei Maria (altarul paraclisului)

paraclisului printr-un alt gen de decor<sup>1</sup>. De altfel, se observă bine cum briul paraclisului se îndoaie și intră, pe ambele laturi ale clădirii, sub zidul mai nou.

Intrarea de la parter, asemănătoare celei de la turnul-clopotniță, are forma unui gang, boltit transversal, prevăzut la capete cu două arcade ornamentale și sprijinit pe arcuri dublouri. Pereții care închid astăzi intrarea din ambele părți au fost zidiți mult mai târziu.

În apropierea arcadei interioare, pe ambele laturi ale gangului, se află deschideri spre cele două încăperi ale parterului, care au planul dreptunghiular și sînt boltite în semicilindru. Scara de acces la primul etaj pornește din deschiderea nordică, mai alungită și cu plafonul semicircular.

Primul etaj păstrează, în linii generale, dispoziția de plan a parterului, cu deosebirea că încăperea de deasupra intrării a fost despărțită ulterior, printr-un zid mai subțire, în două camere. Prima dintre acestea, în care se ajunge pe scara de acces, are dispuse pe trei laturi uși de comunicație cu încăperile vecine, iar spre vest o deschidere largă, în arcadă, spre ieșindul de apărare, ai cărui pereți au câte o ambrazură circulară, tăiată în blocuri de piatră, iar podeaua o perforație verticală, pe unde se puteau turna lichide infierbîntate asupra dușmanilor sau se făcea supravegherea lor.

Cea de a doua încăpere de deasupra gangului intrării are spre răsărit o deschidere, cu glafurile mult evazate în interior și cu partea de sus concavă, folosită acum ca fereastră. La început a existat însă aici o ușă prin care se ieșea într-un balcon ce înconjură toate laturile interioare ale clădirii și din care nu se mai păstrează astăzi decât capetele rupte ale consolelor ce-l susțineau.

Camera din aripa sudică a etajului, în care se pătrunde printr-o ușă cu chenar simplu, are o formă asemănătoare celei de la parter peste care se suprapune, dar este ceva mai largă. Plusul de spațiu a rezultat din subțierea zidului interior.

Cea mai interesantă încăpere a etajului este, fără îndoială, paraclisul Sf. Maria. O deschidere înaltă, semicilindrică la partea superioară, încadrează ușa de intrare în paraclis, cu arcada trilobată și cu chenarul sculptat în întregime. Interiorul paraclisului, avînd lățimea de 4 m și lungimea de 6 m, se împarte în naos și altar.

Naosul, cu un plan pătrat, are câte o fereastră pe laturile de nord și vest și o boltire ce nu se deosebește, în principiu, de sistemul moldovenesc cunoscut. Reține

<sup>1</sup> Gh. Balș, *Bisericele moldovenești din veacurile al XVII-lea și al XVIII-lea*, p. 45.



totuși aici atenția faptul că arcurile inițiale nu se opresc, ca în alte cazuri, la jumătatea înălțimii pereților, ci se prelungesc pînă la nivelul pardoselii, pentru a da desigur un suport mai solid cupolei extrem de înălțate. De asemenea, atît în pandantivii din primul rînd, cît și în cei din al doilea, se găsesc cîte trei găuri (oale de rezonanță), iar baza sistemului superior de îngustare a bolții este marcată printr-un rînd de cărămizi zimțate. Cilindrul turlei este prevăzut cu patru deschideri pentru ferestre, mult alungite și cu glaful de jos puternic înclinat pentru a facilita pătrunderea luminii.

Absida centrală (altarul) este asemănătoare celei din capela turnului-clopotniță. Segmentul de calotă care o acoperă este însă ușor turtit, din pricina tainiței construite deasupra, iar deschiderea lui spre naos este sprijinită de o arcadă ale cărei capete recad pe console cu profil simplu.

La cel de-al doilea etaj al clădirii se ajunge pe o scară ce pornește din partea sudică a ieșindului de apărare. Spațiul de aici, corespunzînd în plan intrării și aripei sudice a clădirii, este cuprins într-o singură cameră, adăugată mai tîrziu. Pe toate laturile exterioare ale ei există deschideri dreptunghiulare pentru ferestre, dintre care unele par a fi mai mult ambrazuri de tragere. În colțul nord-vestic al încăperii se mai observă urmele unei scări de acces spre zidăria care înconjură baza turlei. Partea de nord a acestui etaj este ocupată de bolta paraclisului și o ascunzătoare, construită întocmai ca aceea de la turnul-clopotniță, peste absida altarului. Încăperea a existat și înainte de prefacerile ce au avut loc aici, scara de acces continuînd, probabil, inițial pînă la ea.

Întreaga clădire, dar în special paraclisul, a fost împodobită cu variate și interesante elemente decorative. Astfel, ușa de intrare în paraclis, cu arcadă trilobată, are un chenar sculptat. Motivul central al decorației constă într-o canelură largă, întreruptă de incizii circulare, pe fondul cărora sînt plasate mici rozete în relief. Capetele canelurii se termină prin două rozete pătrate ce ocupă întreaga lățime a ramei. Sculptura are un aspect « rustic », tehnica întrebuițată amintind de încrustarea porților și cerdacelor de lemn țărănești<sup>1</sup>. Un asemenea procedeu de împodobire a ușilor nu reprezenta, pentru acea vreme, o excepție, ci el se încadrează în seria de căutări și soluționări ornamentice despre care am mai vorbit. Modele similare apar, de exemplu, la mănăstirea Rîșca (1611—1617) și la biserica din Rădeana (1628).

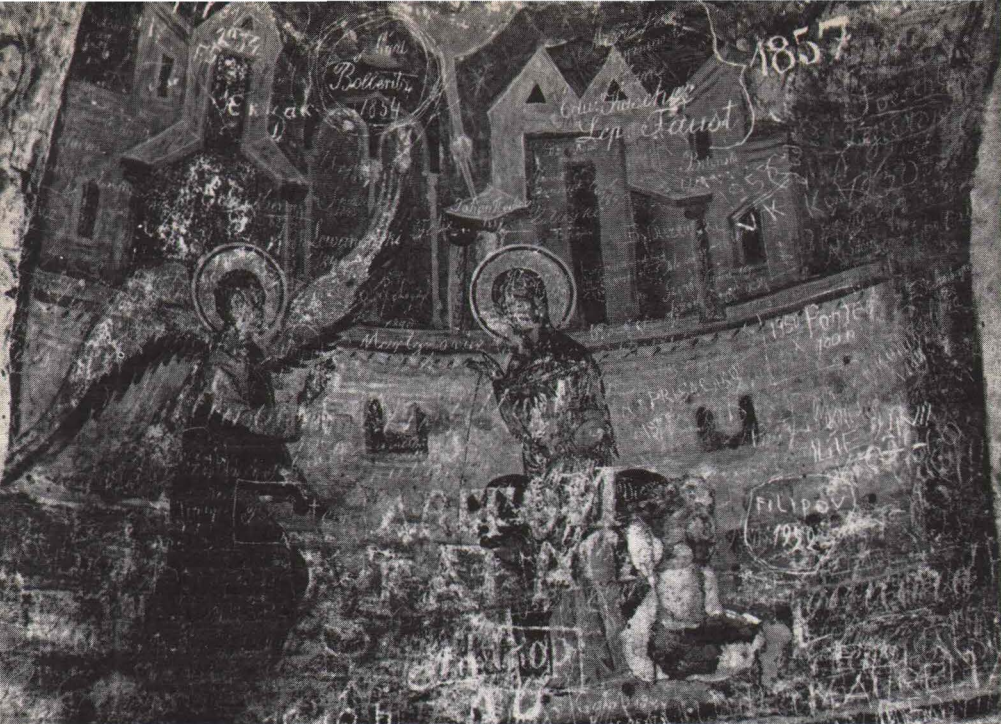
<sup>1</sup> Gh. Balș, *op. cit.*, p. 449

Din pictura care împodobește inițial interiorul paraclisului, pînă astăzi nu s-au păstrat decît benzile cu motive florale de pe arcurile ce mărginesc semicalota altarului, precum și trei panouri, în aceeași încăpere. În panoul de pe plafon este reprezentată *Adormirea Maicii Domnului*. Celelalte două panouri, situate în registrul următor, înfățișează, la dreapta ferestrei altarului, *Intîmpinarea Domnului*, iar la stînga, *Buna Vestire*. Firește că, dat fiind numărul restrîns al compozițiilor păstrate, deteriorate și acestea pe alocuri, este greu de apreciat calitatea execuției sau particularitățile de stil ale picturii. Ceea ce se poate însă constata este ponderea mai mare a culorilor și nuanțelor închise, în special la zugrăvirea fundalurilor și a spațiilor libere. De aici și sobrietatea pe care o vădesc toate cele trei tablouri, deși ele nu sînt lipsite de un oarecare dinamism. În acest sens este de remarcat compoziția de pe calotă, animată de scena tăierii mîinii evreului și de expresivitatea chipurilor apostolilor.

Fațadele exterioare ale clădirii reiau, în parte, ornamentația turnului-clopotniță, alături de care se află elemente de la alte construcții contemporane. Astfel, arcadele intrării și chenarele de la primul etaj ale ferestrelor sînt decorate cu motive asemănătoare cu cele de la turnul-clopotniță. De asemenea, de o parte și de alta a ferestrei de la absida altarului, există un briu de ocnițe ogivale, cu singura deosebire că pe alocuri apar cărămizi smălțuite. Corpul paraclisului are însă în continuare un decor deosebit, ce se compune într-un briu de piatră răsucit, încadrat din ambele părți de șiruri de cărămizi smălțuite în cafeniu și verde. Deasupra briului, pe fațada dinspre curtea mănăstirii, s-a adăugat un al doilea rînd de ocnițe, mărginit la partea superioară de arcade imbinat. La acest decor este de remarcat, pe de o parte, întrebuițarea cărămizilor smălțuite, element caracteristic epocii lui Ștefan cel Mare și reluat la începutul secolului al XVII-lea, la bisericile de la Aroneanu, Dragomirna mică și Rădeana, iar pe de altă parte, tendința evidentă de a relua formele existente la biserica mănăstirii Dragomirna: briul torsionat și friza de firide. Acest decor constituie și un element prețios pentru datarea clădirii, care nu a putut fi terminată decît spre sfîrșitul perioadei de construire a Dragomirnei (1602—1609).

Partea de etaj, adăugată mai tîrziu, are la bază, pe laturile de est și sud, un briu de cărămizi zimțate, care nu este exclus să fi fost însăși cornișa de sub streășina acoperișului inițial. Pe fațada dinspre incinta mănăstirii, în continuarea torsadei paraclisului,





10. Buna vestire (altarul paraclisului)



11. Intimpinarea lui Isus (altarul paraclisului)



este dispus un al doilea briu de cărămizi zimțate, deasupra căruia se află un șir de ocnițe arcuite în semicerc.

Ultimul ansamblu decorativ al exteriorului îl constituie turla, de formă octogonală în plan, cu baza stelată în 12 colțuri și înecată în acoperișul refăcut. Fiecare fațadă a turlei este prevăzută cu arcade duble, suprapuse de câte două ocnițe. În cîmpurile arcadelor, care corespund punctelor cardinale, există ferestre cu chenare de același tip ca la primul etaj, iar în cîmpurile intermediare deschizături circulare ca la ieșindul de apărare. Sub streșină, în locul cornișei, se află un briu de cărămizi zimțate. Din punct de vedere al compoziției, cu excepția citorva elemente secundare, acest decor este comun bisericilor moldovenești încă din veacul al XV-lea.

Incinta mănăstirii Zamca este înconjurată de un zid de piatră ce formează în plan un trapez alungit, orientat de la vest și nord-vest la est și sud-est. Laturile lui sînt întărite, de o parte și de alta, la distanțe inegale, de contraforți. Laturile paralele ating lungimea de 59 și 66 m, iar cele oblice de 70 și 74 m. Grosimea zidului este de 1 m, iar înălțimea lui actuală atinge, pe latura de vest, aproximativ 4 m.

Zidul de incintă de la Zamca prezintă urme ale unor reparații ulterioare. Pe latura sudică se mai păstrează încă resturi ale unei construcții mănăstirești ruinate. Cu ocazia cercetărilor arheologice, efectuate aici în anul 1956, s-a putut constata că ea avea o formă dreptunghiulară, fiind compusă « dintr-un parter, etaj și poate o pivniță »<sup>1</sup>. Aceleași cercetări au permis și observația că în secolele al XVII-lea și al XVIII-lea partea de sud a incintei a fost folosită ca cimitir.

Zidul de incintă de la Zamca are un caracter defensiv redus. Lipsa turnurilor de colț, a meterezelor și a drumului de strajă vădește o ignorare a numeroaselor pericole pe care le genera instabilitatea vieții politice a Moldovei și în fața cărora celelalte mănăstiri erau fortificate cu mult mai bine. Elementele cu rosturi exclusiv de apărare ale clădirii de pe latura vestică nu puteau constitui o piedică prea serioasă pentru atacatori. Această situație își găsește desigur explicația în faptul că mănăstirea era situată în apropierea orașului, care dispunea încă de însemnate mijloace de apărare.

Modul în care a fost construit zidul oferă în același timp și dovezi noi în sprijinul cronologiei interne a edificiilor ce compun mănăstirea. Astfel, în timp ce față de corpul

<sup>1</sup> N. A. Constantinescu, *op. cit.*, p. 328



12. Turnul-clopotniță.  
Vedere  
dinspre sud-est



turnului-clopotniță, zidul de incintă se atașează ca o construcție posterioară la clădirea vestică, el se integrează organic, constituind peretele de vest al încăperilor de la parter. În același raport se află și construcția ruinată de pe latura sudică, întrucît baza bolții de la încăperea parterului pornește direct din fațada interioară a zidului de incintă. Pe această bază se poate constata că cele trei construcții ale mănăstirii Zamca, păstrate pînă astăzi, nu au fost proiectate unitar, iar lucrările de aici au durat cel puțin 5—6 ani.

Materialele și metodele de construcție folosite la zidirea mănăstirii Zamca nu se deosebesc de cele obișnuite folosite la alte edificii religioase din Moldova, de la sfîrșitul secolului al XVI-lea și începutul celui următor. Astfel se întîlnesc piatra brută sau prelucrată și cărămida, uneori smălțuită, mai redusă ca dimensiuni decît cea întrebuintată pînă spre sfîrșitul veacului al XVI-lea. Mortarul și tencuiala, în cazurile în care ele aparțin zidăriei originare, au fost produse după noile procedee apărute în veacul al XVII-lea, cu var stins « cald »<sup>1</sup>.

Prin trăsăturile lui esențiale, complexul arhitectural de la Zamca se înscrie ca o construcție tipic moldovenească de la sfîrșitul secolului al XVI-lea și începutul celui de al XVII-lea. Elementele de structură înnoitoare au o importanță minimă, găsindu-și justificarea în necesitățile de practicare a cultului. Mai variate și mai interesante sînt elementele ornamentale, care dovedesc, pe de o parte, păstrarea caracteristicilor decorative ale construcțiilor din veacul anterior, iar pe de altă parte înriuriri și creații într-un spirit nou. Diversitatea elementelor de ornamentație conferă fiecărei clădiri de la Zamca o individualitate proprie. Astfel, pe cînd sculpturile ce împodobesc biserica se caracterizează printr-un tradiționalism destul de pronunțat, cele de la turnul-clopotniță și, în special, cele de la clădirea vestică, cu mult mai numeroase, sînt realizate în spiritul noilor modele pe care le-a impus arhitectura religioasă de la sfîrșitul secolului al XVI-lea și începutul secolului al XVII-lea din Moldova.

Așadar mănăstirea Zamca, deși a fost construită ca așezămînt religios al armenilor din Suceava, se încadrează organic în formele și direcțiile de bază ale arhitecturii religioase moldovenești. Elementele specific armenesti care apar aici, mai ales în ornamentație, nu reușesc totuși să imprime monumentului o înfățișare cu totul deosebită de

<sup>1</sup> Gh. Balș, *op. cit.*, p. 584, fig. 1015

cea a construcțiilor similare moldovenești, din aceeași vreme. Mai mult încă, nu totdeauna se poate afirma, nici chiar cînd aceste elemente apar pentru prima dată la Zamca, dacă ele se datoresc unor meșteri armeni locali sau influenței mai generale a motivelor orientale. De altfel nu este exclus ca meșterii care au împodobit cu sculpturi paraclisul din clădirea vestică să fi fost aceiași care au lucrat și la mănăstirea Dragomirna, zidirea celor două edificii fiind aproximativ contemporană.

Monumentul nu s-a conservat integral în forma inițială. În secolul al XVIII-lea părțile superioare ale clădirilor au fost refăcute. Recent, la turnul-clopotniță au fost executate reparații de primă necesitate.

Mănăstirea Zamca, în forma sa actuală, se impune vizitatorului ca un monument complex, edificator pentru originalitatea și continua înnoire a arhitecturii religioase din Moldova secolului al XVII-lea. În același timp, Zamca s-a integrat în peisajul urbanistic al Sucevei, participînd la completarea imaginii fostei capitale a Moldovei.



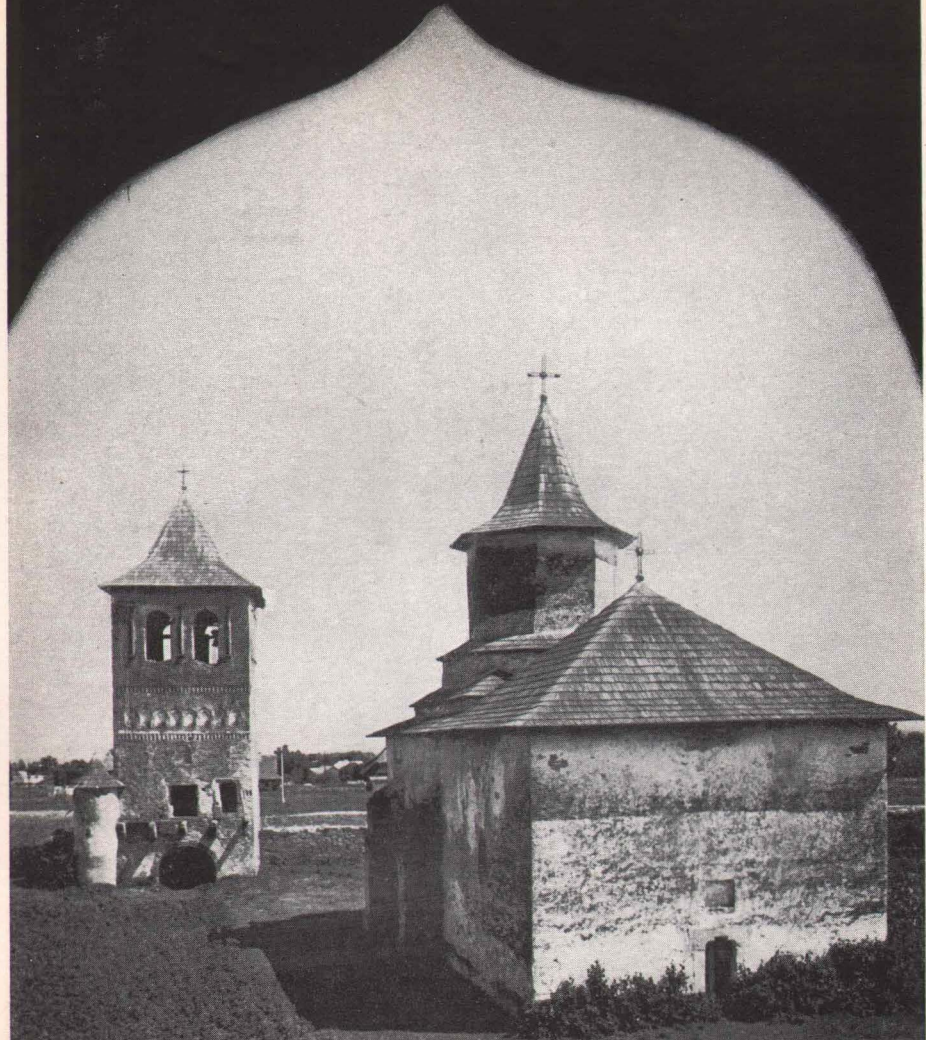
## LISTA ILUSTRĂȚIILOR

### *In text*

1. Biserica și paraclisul. Vedere dinspre est
2. Altarul bisericii
3. Soclul sudic al arcadei de la absida bisericii, amenajat pentru unul din altarele secundare
4. Piatra funerară a lui Agobșa
5. Piatra funerară a lui Hacıatur
6. Clădirea paraclisului. Vedere dinspre nord-est
7. Clădirea paraclisului. Chenar de fereastră
8. Paraclisul. Bolta naosului
9. Adormirea Fecioarei Maria (altarul paraclisului)
10. Buna vestire (altarul paraclisului)
11. Intîmpinarea lui Isus (altarul paraclisului).
12. Turnul-clopotniță. Vedere dinspre sud-est
13. Biserica și turnul-clopotniță. Vedere dinspre vest
14. Turla bisericii
15. Intrarea de pe fațada nordică a bisericii
16. Intrarea de pe fațada vestică a bisericii
17. Piatra funerară folosită la chenarul ușii de pe fațada vestică a bisericii
18. Chenar de fereastră (pronaos)
19. Chenar de fereastră (absida centrală a bisericii)
20. Chenarul ușii de trecere din pronaos în naos
21. Clădirea paraclisului. Vedere dinspre sud-vest
22. Arcada de la intrarea vestică a clădirii paraclisului
23. Fațada estică a paraclisului. Detaliu de decorație
24. Clădirea paraclisului. Chenar de fereastră
25. Clădirea paraclisului. Chenar de fereastră.
26. Turnul-clopotniță. Vedere dinspre nord-est
27. Arcada vestică de la intrarea turnului-clopotniță
28. Consolă de la balconul turnului-clopotniță
29. Turnul-clopotniță. Chenar de fereastră
30. Mănăstirea Zamca. Vedere de ansamblu.

### *In afara textului*

13. Biserica și turnul-clopotniță. Vedere dinspre vest
14. Turla bisericii
15. Intrarea de pe fațada nordică a bisericii

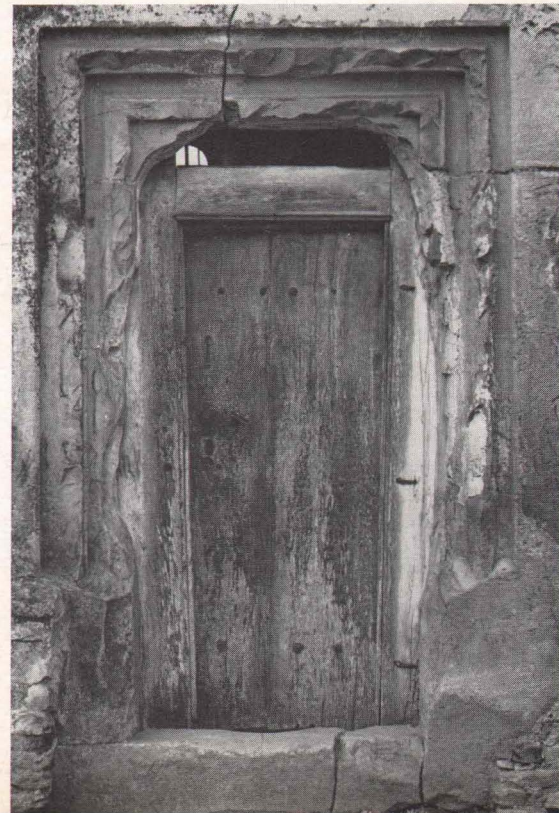






14

15







16

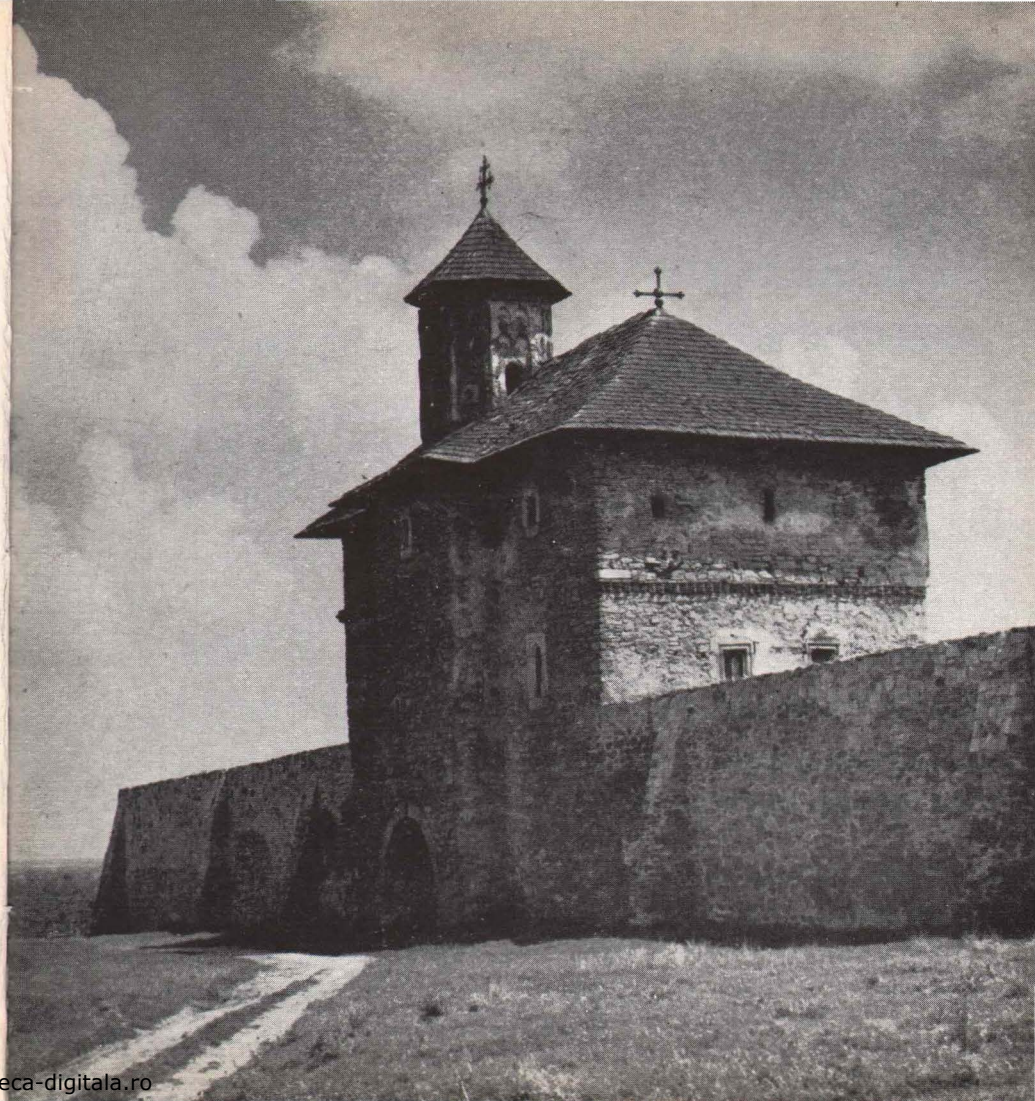


17





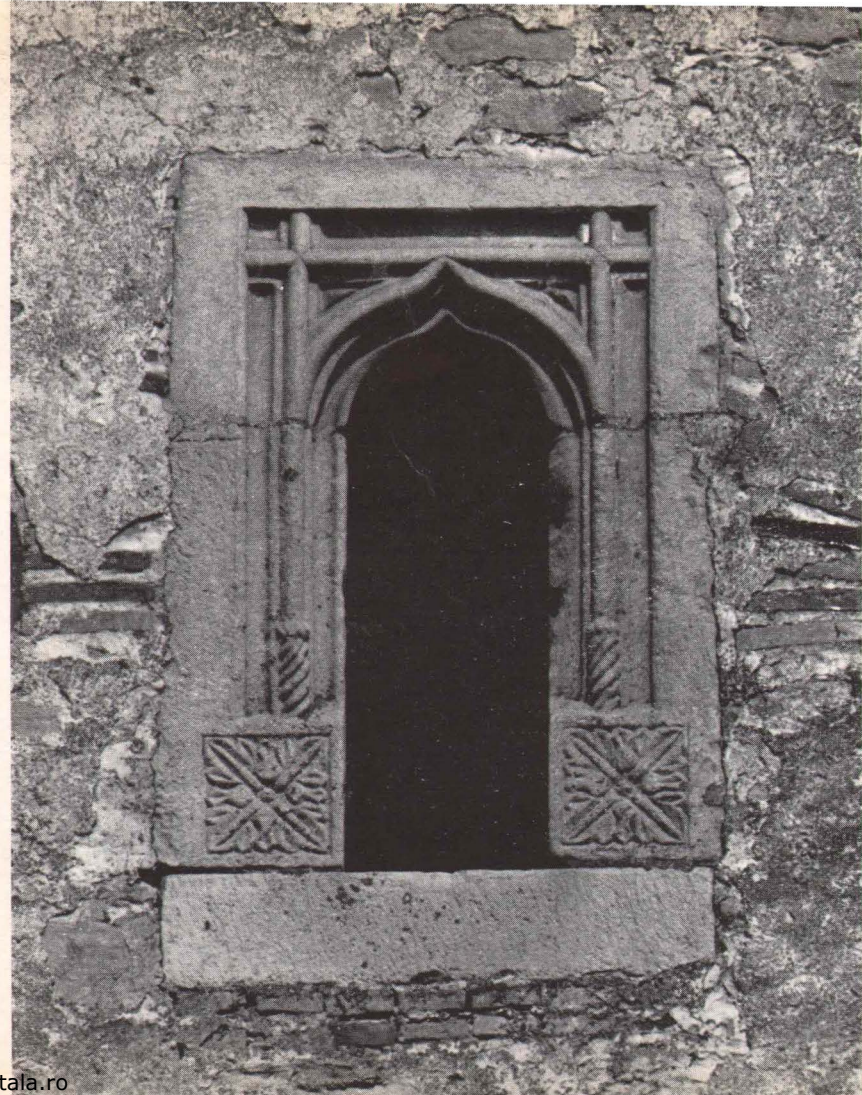




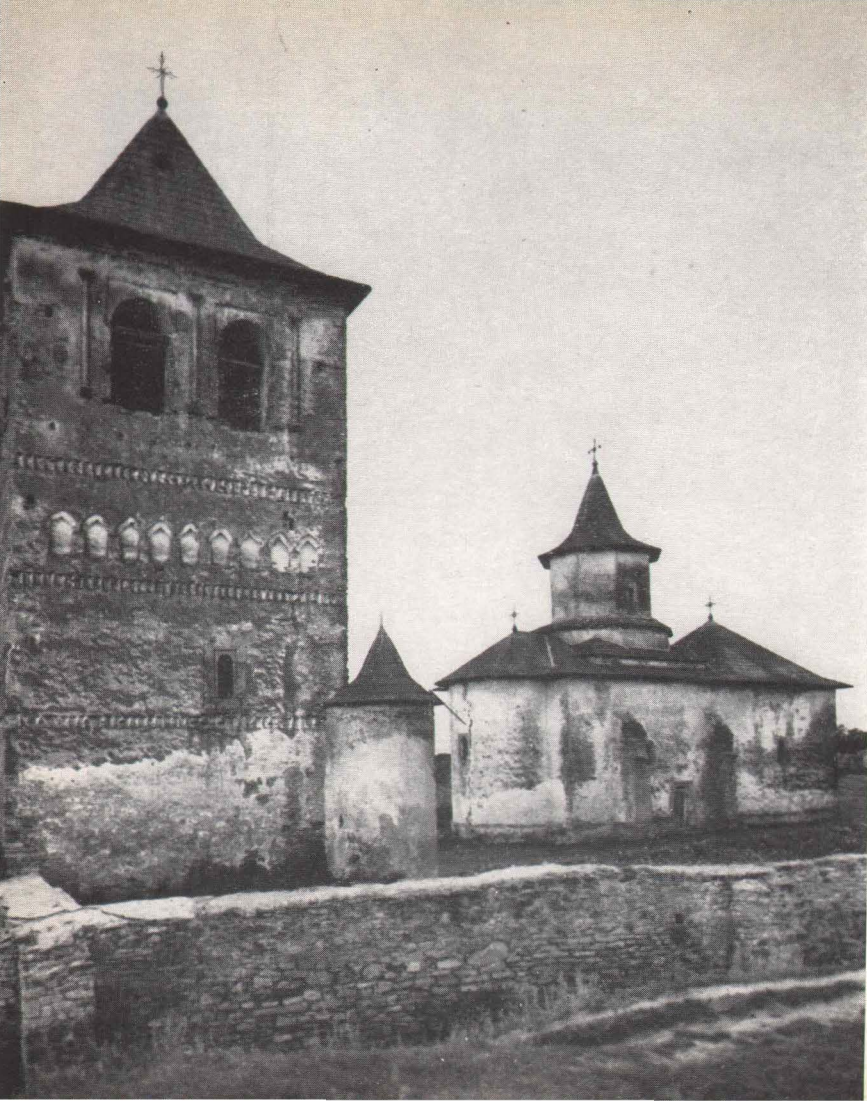






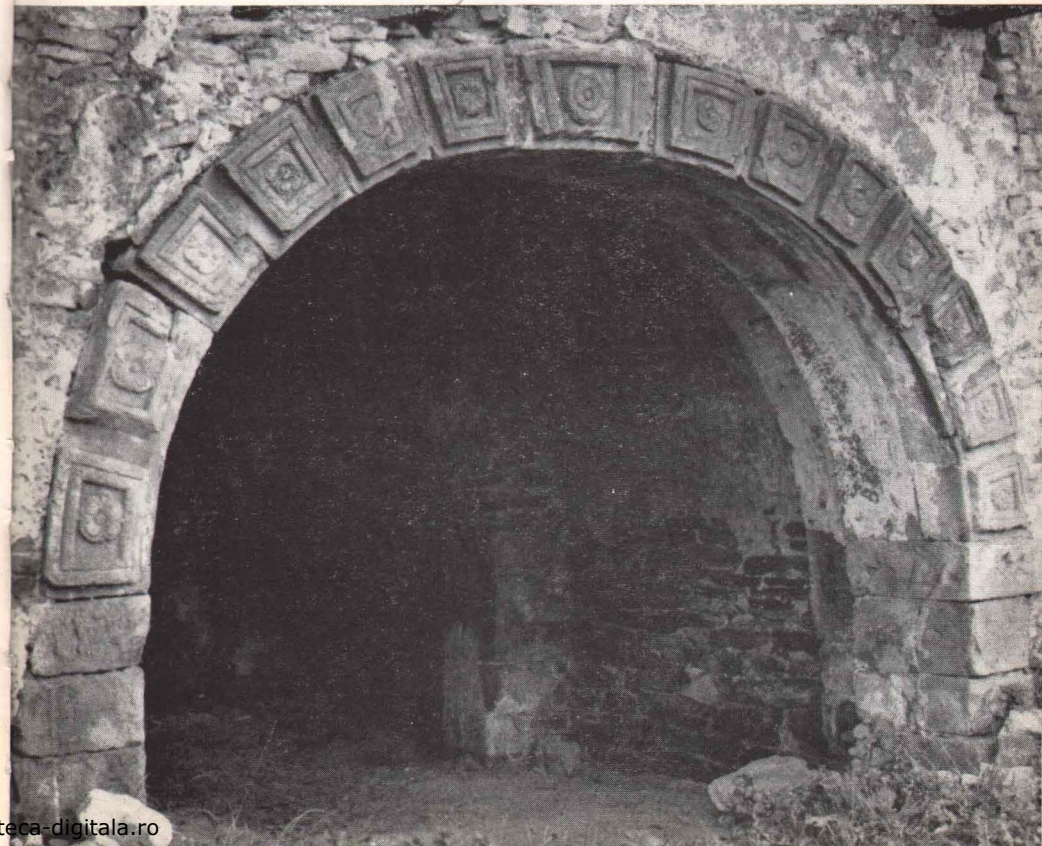






26

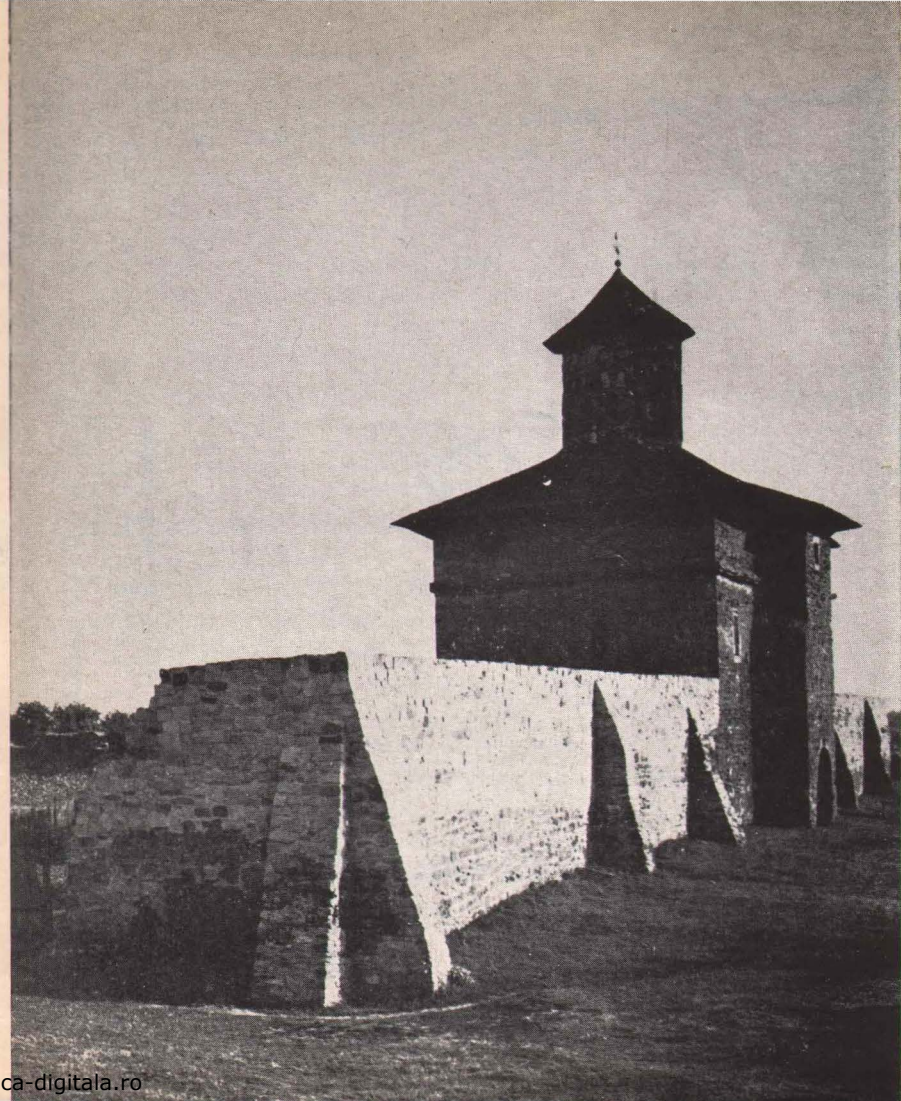
27







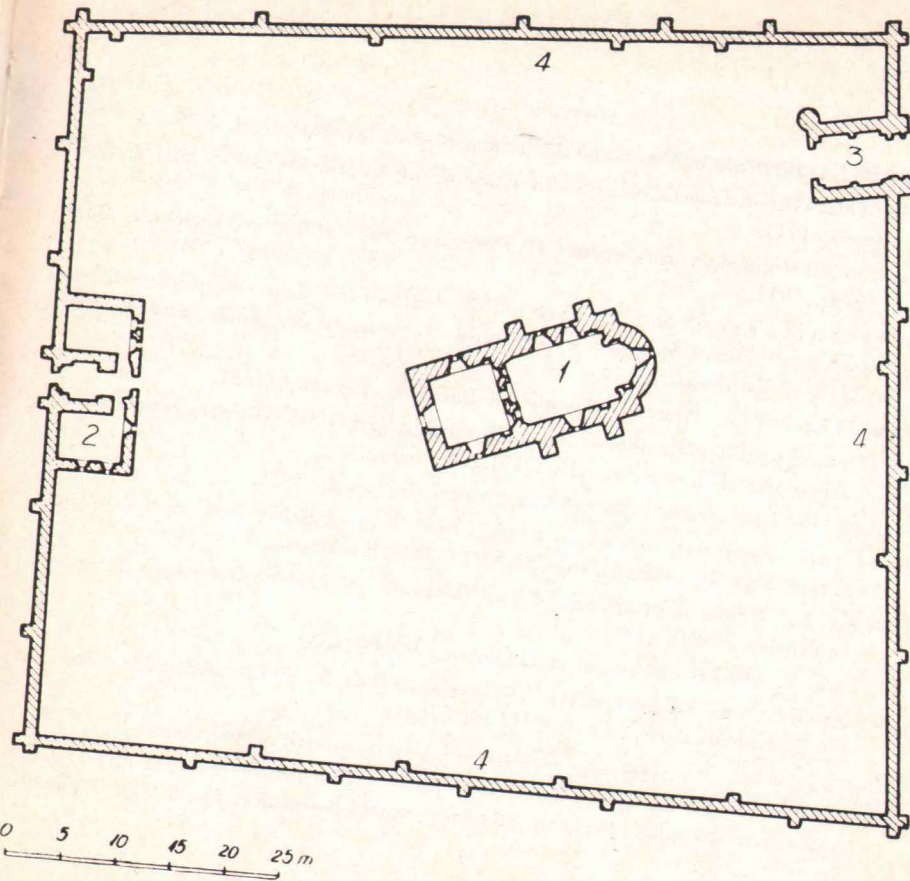






PLANUL MĂNĂSTIRII ZAMÇA

1. Biserica
2. Paraclisul
3. Turnul-clopotniță
4. Zidul de incintă





## BIBLIOGRAFIE

- Balș Gh., *Bisericile moldovenești din veacul al XVI-lea*, București, 1928.
- Balș Gh., *Bisericile moldovenești din veacurile al XVII-lea și al XVIII-lea*, București, 1933.
- Balș Gh., *Influences arméniennes et georgiennes sur l'architecture roumaine*, București, 1931.
- Constantinescu N. A., *Precizări în legătură cu data construirii mănăstirii armenesti Zamca-Suceava*, în « Studii și cercetări de istoria artei », VIII, 2/1961, București.
- Dan Dimitrie, *Armenii orientali din Bucovina*, Cernăuți, 1891.
- Goilav Gr., *Bisericile armenice din țările române*, extras din « Revista pentru istorie, arheologie și filologie », XII, 1/1912, București.
- Iorga N., *Istoria comerțului românesc*, vol. I, București, 1925.
- Iorga N., *Armenii și românii: o paralelă istorică*, în « Analele Academiei Române », Mem. Secț. Ist., seria II, tom XXXVI (1913), București.
- Iorga N., *Choses d'art arméniennes en Roumanie* în « Revue historique du sud-est européen », XII (1935).
- Kozak E., *Die Inschriften aus der Bukovina*, Viena 1903.
- Lința Elena, *Termeni militari de origină polonă în limba cronicarilor români*, în « Romanoslavica », X, (1964), București.
- Mestugean V., *Istoria armenilor*, vol. II, București, 1926.
- Panaiteescu P. P., *Hrisovul lui Alexandru cel Bun pentru episcopia armeană din Suceava (30 iulie 1401)*, în « Revista istorică Română », IV (1934), București.

- Polack J., *Das armenische Kloster Zamka bei Suczawa in der Bukowina*, în « Jahrbuch des Buk Landesmuseum », IX (1901).
- Romstorfer K. A., *Cetatea Sucevei*, București, 1913.
- Siruni H. Dj., *Armenii în România cu prilejul unui centenar*, București, 1940.
- Siruni H. Dj., *Cronica armenilor din România, partea X (1601—1640)* în « Ani. Anuar de cultură armeană », București, 1942—1943.
- Siruni H. Dj., *Bisericile armenice de prin țările române*, în « Ani. Anuar de cultură armeană », București, 1942—1943.



Redactor responsabil: PETRE LUPAN  
Tehnoredactor: MIHAELA MIRESCU

---

*Dai la cules 21. 11. 1966. Ban de tipar 27.05. 1967. Apărut  
1967. T raj 12.000+150 ex. broșate. Hirtie velină cretată  
de 100 g/m<sup>2</sup>. Fi. 24/700×900. Coli d. 3,21 Coli de tipar 2,33  
Comanda 3691 A. nr. 15.502 C. Z. pentru bibliotecile mari 7  
C.Z. pentru bibliotecile mici 7.728.8*

---

Intreprinderea Poligrafică „Arta Grefică” – Calea Șerban  
Vodă 133 București, Republica Socialistă România.



MERIDIANE

Lei 7