

D.M.A.S.I.

I

60

2531

U M E N T E I S T O R I C E



IOANICHIE BĂLAN

**MĂNĂSTIREA
SIHĂSTRIA**

D. M. I.
BIBLIOTECA
Inv. 2531
Cota



MONUMENTE ISTORICE

10 15784

MANASTIREA SIBANFRIA



Manastirea Sibianfria
15784



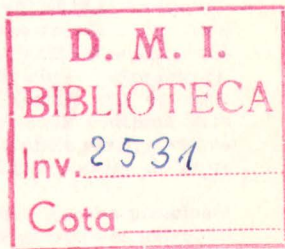
Fotografiile executate de: ALEXANDRU COMĂNESCU, ION PETCU (Studioul de artă fotografică al Combinatului poligrafic „Casa Scînteii” București), GRIGORE BONDOC (Tg. Neamț) și GHEORGHE ȘERBAN (București)

Pe copertă I: Mănăstirea Sihăstria. Vedere de ansamblu
 II: Catapeteasma bisericii
 III: Biserica mănăstirii Sihăstria. Vedere dinspre est
 IV: Paraclisul. Bolta naosului

IOANICHIE BĂLAN

MĂNĂSTIREA SIHĂSTRIA

ed. a II-a



EDITURA MERIDIANE

București, 1971



D.M.A.S.I.

BIBLIOTECA

Nr. inv. 2531

MANASTIRIA SURSARA

D. M. A. S. I.
BIBLIOTECA
Nr. inv. 2531



Călătorul ajuns la Tîrgu Neamţ pentru a cunoaşte frumuseţile plaiurilor nemţene se va opri la răscrucea drumurilor din Humuleşti cu o firească întrebare încotro să-şi îndrepte paşii? Atîtea drumuri se întretaie, atîtea urcă şi coboară...

Unele, în serpentine, duc spre cetatea lui Ştefan, se îndreaptă spre mănăstiri, spre munţi, spre locuri pline de pitoresc, care evocă trecutul istoric, cultural şi artistic al neamului nostru. Altele, domoale, se lasă spre Războieni şi Timişeşti, spre şesurile întinse ale Moldovei, acolo unde se coace grîul şi se făureşte viitorul.

De va voi să reconstituie un moment din frămîntata istorie a poporului nostru, călătorul va urca muntele abrupt, ce ţine neobosit pe braţele sale, de şase secole, cetatea Muşatinilor. Acolo, sub ziduri roase de vitregia vremii, va trăi clipe de reculegere şi înălţare spirituală. Căci cetatea Neamţ înseamnă mai mult decît o pagină de glorie străbună. De va voi să poposească la casa în care Ion Creangă a văzut lumina zilei, va trece pe lângă biserica din Humuleşti, cale de 100 metri spre locul de naştere al renumitului povestitor. De va voi să vadă pe marele Grigorescu amestecînd cu grijă vopsele sau modelîndu-şi chipul în icoană, va apuca spre mănăstirea Agapia, ce se ascunde tihnită şi plină de farmec într-o frumoasă depresiune. Iar de va voi să cunoască locuri care au inspirat pe Mihail Sadoveanu sau să admire impunătoarea ctitorie a lui Ştefan cel Mare, se va îndrepta spre casa memorială a marelui scriitor şi spre vestita mănăstire Neamţ, ce-şi înalţă turlele spre cer ca nişte făclii de policandru.

De aici, călătorul îşi poate continua drumul, pentru a admira noi şi noi frumuseţi, spre mănăstirile *Secu*, *Sihăstria* şi *Sihla*.

Mănăstirea Sihăstria, ţinta călătoriei noastre de acum, este aşezată în partea de nord a judeţului Neamţ, la 22 km depărtare de oraşul Tîrgu Neamţ, pe şoseaua ce duce spre Pipirig – Vatra Dornei.

Lăsînd în dreapta drumul mănăstirii Neamţ, atît de mult umblat de voievozi, cronicari şi plăieşi, şoseaua continuă prin lunca Braniştei. Stejari seculari, răsfiraţi pe ambele părţi, şi cîteva movile de pămînt amintesc, potrivit tradiţiei locale, de lupte pentru succesiune la tronul Moldovei.

Cu fiorul acestei evocări, drumul părăseşte şoseaua principală la km 15, trece peste «Ozana cea limpede curgătoare» şi pătrunde spre apus, pe valea pîriului Secu. După 4 km de urcuş domol, pe lângă stîni şi codri bătrîni, călătorul întilneşte în cale mănăstirea Secu – ctitorie monumentală a vornicului Nestor Ureche – care-şi profilează turlele albe pe fundalul verde al muntelui Vasanu.

De aici, drumul se îndreaptă spre sud, pentru a urmări îndeaproape firul pîriului, care cu anevoie își face loc printre stînci de gresie și tufe de arini. Valea devine tot mai îngustă și singuratecă. Pădurea, care îmbracă cele două versante de sus pînă rîn matca pîriului, pare să se unească. Cu greu s-ar bănui existența unor așezări mănăstirești în adîncul acestor codri.

Încă 3 km de drum în ambianța pădurii și a pîriului, pentru ca apoi să se descopere în toată frumusețea ei, senină și solitară, mănăstirea Sihăstria.

Așezată la margini de păduri seculare, într-o depresiune larg deschisă spre soare, adăpostită de jur împrejur de culmi ale căror înălțimi variază între 800—1100 metri, care o feresc de asprimea iernii și arșița verii, mănăstirea are o poziție geografică vrednică de invidiat. Mai sus nici drumul nici pîriul nu se încumetă să meargă. Deci luîndu-și rămas bun unul de la altul, se ramifică în numeroase poteci și tot atîtea pîriiașe ce vin radial dinspre culmea munților din jur... Fiecare versant, fiecare obcină, și poiană sînt străbătute, dintr-o parte în alta, de poteci ce se întretaie, care fac legătură directă între mănăstirile din munții Neamțului și lumea înconjurătoare.

O potecă urcă spre apus, peste creștetul muntelui Stînișoara, cale de patru ceasuri, pînă la Hangu. Alta apucă spre nord, spre vîrfurile Tăciunelor, trece peste plaiuri cu numeroase turme de oi și după trei ore coboară în Pipirig. O potecă mai cunoscută drumeților se îndreaptă spre răsărit, urcă în piept culmea Agapiei, prin poiana Trapezoaiei și după un mic popas deasupra, în poiana pustnicului Serghie — de unde se pot admira munții pînă departe, la Pietrele Doamnei — coboară, în mai puțin de trei ore, la ctitoria Hatmanului Gavriil, fie direct, fie prin Agapia Veche. Dar cea mai frecventată este poteca ce urcă la sud, spre schitul Sihla, cale de peste un ceas, de unde se poate ajunge la mănăstirea Agapia, cît și la mănăstirile Văratec și Horaița, prin poiana Ciungi.

Deși nu în proporția marilor ctitorii voievodale, care au avut un însemnat rol în trecutul Moldovei medievale, mănăstirea Sihăstria, prin cele trei secole de existență, evocă totuși cîteva momente istorice de seamă. Iar în arhitectură continuă cu fidelitate același stil clasic moldovenesc, care, în ciuda atîtor innoiri și adăugiri, se menține pînă într-o epocă așa de tîrzie.

Întregul ansamblu mănăstiresc se află pe un platou înșorit, puternic înfipt în coasta muntelui. Intrarea se face dinspre sud,

prin gangul boltit al turnului porții. Un zid de incintă propriu-zis, nu prea înalt, întrerupt doar de corpul chiliilor, închide un dreptunghi de 56×80 metri. Cele trei corpuri de chilii se ridică pe trei din laturile incintei. Latura de est păstrează doar urmele unor chilii mai vechi.

În colțul de nord-est se ridică, masiv și izolat de restul construcțiilor, turnul-clopotniță. La sud-est se află paraclisul mănăstirii, de dată mai recentă. Iar în mijloc se înalță, zveltă și plină de armonie, biserica mare, care se încadrează firesc în întregul ansamblu.

Începuturile vieții mănăstirești la Sihăstria ne sînt mai puțin cunoscute. Ceea ce cunoaștem cu certitudine este faptul că pe aceste meleaguri izolate au existat întotdeauna pustnici — cei mai mulți anonimi — care trăiau, fie cu totul singuri, fie grupați în mici comunități de doi-trei.

În marile mănăstiri Neamț, Secu și Agapia se găseau destui călugări dornici să continue tradiția lui Daniil Sihastru și a altor pustnici renumiți. Codrii nestrăbătuți din partea locului le ofereau cele mai bune condiții. Cîteva însemnări mai vechi de pe cărți, cît și unele urme de chilii, atestă că la începutul secolului al XVII-lea trăiau prin împrejurimi numeroși sihaștri.

Astfel, înființarea unei „sihăstriei” mai la îndemînă devenea în chip firesc o necesitate. Faptul acesta fiind cunoscut de episcopul Ghedeon de Huși, ca ucenic al venerabilului mitropolit Varlaam Moțoc, a întemeiat în anul 1655 — cînd deja era mitropolit al Moldovei (1653—1659) — prima biserică a schitului Sihăstria, pe care apoi o înzestrează cu chilii și cele de nevoie. Locul a fost ales în «poiana lui Atanasie», care oferea condițiile cele mai prielnice unei vieți de sihăstrie¹. Iar primii viețuitori, așa cum consemnează pomelnicul ctitoresc, au fost șapte sihaștri din mănăstirea Neamț, retrași cu mult mai înainte în partea locului.

Vremurile vitrege care au urmat și mai ales desele incursiuni ale tătarilor de la începutul secolului al XVIII-lea au făcut ca și Sihăstria să ajungă într-o stare aproape de ruină. Îndemnat de exemplul înaintașului său, ca și de frumusețea locului, episcopul Ghedeon de Roman construiește în anul 1734, o nouă biserică în locul celei vechi, mult mai durabilă și încăpătoare, pe care, apoi, o închină mănăstirii Secu, după obiceiul vremii².

Noul ctitor, mijlocind la domnie un act de înzestrare pentru ctitoria sa — de altfel destul de săracă —, obține la «I (ea) t 7249 (= 1741) Sept (emvrie) 28 dn (i) (= zile)...», «Carte dela Grigorie

¹ Cuvîntul « *sihăstrie* » derivă de la grecescul « *isihie* » = liniște.

² Rev. « Arhiva », nr. 1, Iași, a. 1911, p. 44.

Ghica V(oi)e v(o) da pentru Săhăstria ce iaste în munte la poiana lui Atanasie... »¹. Un an mai târziu, schitul figura în izvodul «pentru miluirile S(fi)ntelor mănăstiri» din vama domnească.

O dată cu reorganizarea mănăstirilor Neamț și Secu (1779) și, mai ales, după Unirea Principatelor, schitul Sihăstria capătă un nou impuls de viață, sub conducerea directă a mănăstirii Neamț.

Anul 1821, anul multor frământări sociale, aduce cu sine un puternic curent de trezire națională. Cetele de eteriști ale lui Alexandru Ipsilante, urmărite de turci, se retrag în părțile Moldovei, ajungând pînă la mănăstirea Secu.

Lupta singeroasă de la Secu, dintre fiii bătrînei Elade și oștile lui Salih Pașa, s-a încheiat cu arderea și prădarea mănăstirilor din împrejurimi, printre care și Sihăstria. Aceasta o confirmă și depoziția eteristului Hriste Anastasi — supraviețuitor din ceata căpitanului Farmaki — în fața unui tribunal.

Fără îndoială că nu se poate susține ideea că schitul Sihăstria a fost ars în întregime de turci. Fiind de dimensiuni mai mici și situat în afara căilor de acces, nu putea forma un loc de rezistență nici pentru unii nici pentru alții. Cît despre tezaurul Sihăstriei se consemnează în pomelnicul ctitorilor că ea fost pus într-un cazan de aramă și ascuns în poiana Crucii sub un fag». Cu timpul, taina obiectelor s-a pierdut fără ca ele să mai poată fi aflate.

Lucrările de refacere au început abia în anul 1824, cu sprijinul efectiv al mitropolitului Veniamin Costachi, și au durat aproape doi ani. S-au refăcut atunci: biserica din piatră, turnul-clopotniță, un corp de chilii în partea de sud, turnul porții și zidul de incintă. Renumitul «calfă de pietrar» Nicolae Cerneschi, din Botoșani — care mai târziu a construit și bolnița mănăstirii Neamț — a condus în întregime lucrările, contribuind atît cu priceperea sa, cît și cu însemnate sume de bani, devenind astfel al treilea ctitor principal al mănăstirii.

În pisania de deasupra ușii de intrare, pusă cu acest prilej, se poate citi «Această sfântă și dumnezeiască biserică s-a ridicat din teme(lie) și (în) cinstea Nașterii Preasf(înte)i Născ(ătoare) de Dumnezeu și pur(urea) Fecioare(i) Maria, împreună cu un rând de chilii și cu zid împrejur și ridicatul clopotniței ci s-au zidit... în vrem(ea) stăp(înirii) binecred(inciosului) și de H(ri)s(tos) iubitor(ul) nos(tru) Domn Ioan Săndu Sturza V(oi)e v(o)d și a preasf(înțitului) mitrop(olit) a toată Moldova, kir kir Veniamin Costachi, prin sirguința a prea cuvios(ului) arhim(ăndrit) și stareț sf(i)nte-

¹ C. Bobulescu, *Sihăstria și Sibla Secului*, Piatra Neamț, 1942, p. 4.

(lor) mon(astiri) Neamțul și Sec(u), kir Dometian, cu agiutor(ul) iubitor(ului) de H(ri)s(tos) jupân Nicolae Cerneski spre vec(i)nica lor pomenire.

Anul 1825 sept(emvrie) 25».

Vechile obiecte de cult fiind pierdute, se lucrează în același an noi obiecte bisericesti, în atelierile mănăstirii Neamț, ca: vase liturgice, candelă și cădelnițe de argint, două clopote etc. Astfel, Sihăstria își începe din nou firul existenței sale, întrerupt timp de patru ani. În anul 1837 se construiește din lemn, pentru serviciul religios din timpul iernii, un paraclis cu hramul Sfinții Părinți Ioachim și Ana și, în continuare, alte două corpuri de chilii, în partea de est și cea de nord. Iar în 1842, «o ciușmea cu două fevi precum se vede» aducea în incintă «apă răcoritoare și de viață dătătoare».

Către sfârșitul secolului al XIX-lea, Sihăstria ajunge iarăși în stare de paragină, așa cum a fost văzută și de Calistrat Hogaș în călătoria sa prin munții Neamțului, datorită unei fabrici de cherestea construită în imediata vecinătate a mănăstirii. Abia după anul 1909, prin mutarea fabricii și revenirea călugărilor, mănăstirea își revine viața ei firească.

Ar mai putea fi amintit incendiul necruțător din vara anului 1941, care a mistuit paraclisul de lemn și o parte a chiliilor. Învingând dificultățile aduse de război și seceta ce i-a urmat, prin marile eforturi ale mănăstirii, s-a construit în 1946 un nou paraclis și au fost refăcute chiliile arse.

Ultimul moment principal din istoria mănăstirii a fost actul separării jurisdicționale — în primăvara anului 1950 — a mănăstirilor Secu și Sihăstria de mănăstirea Neamț. În urma restaurărilor efectuate în ultimele două decenii, mănăstirea a căpătat o structură trainică și și-a amplificat înfățișarea plăcută și atrăgătoare.

Din ansamblul construcțiilor, biserica prezintă un interes deosebit, datorită faptului că meșterul a reluat stilul clasic al bisericilor moldovenești. Echilibrul proporțiilor, zveltețea turlei, efectul liniilor, sobrietatea interiorului și simplitatea decoratiei exterioare sînt cîteva din caracteristicile ei.

Biserica este construită în plan triconc, de dimensiuni reduse, cu o singură turlă, pe naos. Este împărțită în pridvor, pronaos, naos, și altar, avînd lungimea în exterior de 21,50 m, lățimea la abside de 11 m, și înălțimea pe axul turlei de 18 m. Pereții groși

de peste 1,25 m sînt lucrați din piatră de rîu, cu puțină cărămidă în partea superioară și var hidroalic.

Intrarea se face prin partea de vest. Inițial biserica n-a avut pridvor, cel actual fiind adăugat probabil în 1837, cînd s-au efectuat și alte construcții la Sihăstria. Meșterul, dorind să realizeze un pridvor deschis, inspirat poate după cel de la Galata sau chiar Moldovița, l-a prevăzut cu șase deschideri largi în ziduri, pentru a avea cît mai multă lumină. Această încăpere a bisericii este boltită în două calote sferice paralele. Din pridvor, o ușă masivă de stejar, ferecată în fier forjat, duce în pronaos.

Pronaosul este secționat de un arc transversal suspendat, care ar vrea să amintească vechea încăpere destinată mormintelor. În prima parte, bolta este împărțită de un arc longitudinal în două calote sferice paralele, «ceea ce constituie un detaliu rar în Moldova, în ceea ce privește pronaosul»¹. Ambele calote sînt susținute de cîte patru arcuri obișnuite.

Naosul este separat de pronaos doar printr-un arc proeminent. Constructorul renunță intenționat la obișnuitul perete despărțitor pentru a nu micșora spațiul, și așa destul de restrîns, al interiorului.

Bolta, în formă cilindrică, străpunsă de patru ferestre înguste, este susținută de același sistem de arcuri moldovenești, suprapuse pieziș, care preiau descărcările tamburului și se sprijină pe cei patru pandantivi. Ajuns în formă definitivă la bisericile lui Ștefan cel Mare, acest sistem clasic de boltire este reluat întocmai și la Sihăstria, pentru ca puțin mai tîrziu să fie părăsit pentru totdeauna.

Absidele laterale, de formă semicilindrică, sînt, ca de obicei, mai mici decît absida centrală, dar dezaxate față de verticala turlei. Elementul din urmă constituie de asemenea o caracteristică întîlnită doar la unele biserici din secolele XVII și XVIII. Absida altarului este prevăzută cu două nișe laterale, adînc săpate în grosimea zidului, care țin loc de proscomidie și diaconicon. Pentru a le putea realiza, constructorul a supraîngroșat pereții laterali dintre abside, pe o lungime de aproape 3 m, fără ca prin aceasta să le diminueze zveltețea.

Biserica este luminată prin cinci ferestre de mărime mijlocie dintre care trei sînt fixate în axul celor trei abside și două în pronaos. La acestea se adaugă ferestrele mici de la diaconicon și proscomidie.

¹ G. Baș, *Bisericile moldovenești din veac. XVII—XVIII*, 1933, p. 295.

Atît interiorul, cît și exteriorul bisericii sînt lipsite de bogata ornamentație întilnită la marile ctitorii voievodale. Singurele ornamente interioare, cu semnificație liturgică, sînt strugurii executați din ipsos, fixați la fiecare unghi și vîrf de arc. Iar în exterior, se remarcă coloanele terminate cu capiteli dorice sau în melc care încadrează ferestrele. Aceste ornamente aparțin desigur stilului neoclastic. Ele se mai întîlnesc la biserici construite în secolele anterioare, mai ales la orașe.

Turla, de formă cilindrică, în exterior, ca în interior, se sprijină pe o bază octogonală, renunțîndu-se la baza stelată mai greu de executat. Ca ornamentație, turla prezintă în partea inferioară un brîu de ocnițe adînci, dispuse oblic iar pe verticală douăsprezece coloane cu capiteli și cornișă, care îi dau armonie și înviorază albul zidului.

Biserica mănăstirii Sihăstria, în afară de pridvor, din punctul de vedere al planului și cel al sistemului de boltire, aparține stilului clasic moldovenesc. Cu acest edificiu tîrziu, s-ar putea aprecia că se încheie stilul moldovenesc în arhitectură, stil care a atins o maximă înflorire în secolele XV și XVI.

Unii cercetători înclină să creadă că biserica, prin caracteristicile ei, este mai veche decît începutul secolului al XIX-lea. Adică ar fi cea construită în 1734, căreia i s-au adăugat în 1825 doar pridvorul și ornamentația exterioară. Cercetările ulterioare vor elucida desigur această ipoteză. Cert este că biserica a fost inițial concepută ca o biserică de sihăstrie — mică și sobră — pentru a răspunde unor necesități specifice.

Catepeasma, sculptată în lemn de tei și poleită cu aur, după obiceiul vremii, datează din același an cu biserica. Deși simplă în ansamblul ei și eliberată de bogăția greoaie a barocului, catepeasma prezintă totuși frumoase motive florale, rozete și figuri geometrice, inspirate fie din natura înconjurătoare, fie din ornamentica populară.

Policandrul mare și sfeșnicele principale, lucrate din alamă masivă, datează din 1845. Cele șase ovale care atîrnă de policandru și imită ouăle de struț au mai mult o semnificație spirituală decît un rol ornamental, simbolizînd învierea.

În ce privește pardoseala bisericii, este probabil ca inițial să fi fost din lespezi de gresie. Cele cîteva morminte de sub pardoseală sînt încă neidentificate.

Pictura tîmplei, de o vîrstă cu sculptura, este executată în ulei cu deosebit gust artistic, «cu cheltuiala sfințiilor sale ieromonahul Calinic și a schimonahiilor Fevronia și Elisabeta Cuza, la anul 1827,

luna iunie 15». Repetarea cu fidelitate a câtorva icoane din catape-teasmă în pictura murală ne face dovada că același artist a executat întreaga pictură. Pe lângă icoanele împărătești ale lui Iisus Hristos și Maicii Domnului cu pruncul la piept, se remarcă «Cina cea de taină», unde apostolii sînt așezați la o obișnuită masă rotundă, asemănătoare cu cele din casele țărănești.

Pictura murală, lucrată în tempera, în 1825, de zugravi autohtoni, reușește să se impună și să prezinte interes. Cu toate că în mare parte vitregiile vremii au deteriorat-o aproape ireparabil, dar acolo unde s-a putut mai bine păstra, frumusețea imaginilor este incontestabilă.

Cunoscător al vestitelor picturi din nordul Moldovei, din care desigur s-a inspirat, pictorul reușește să reinvie scene ce ne duc cu mult în urmă. Redarea pe peretele vestic, într-un registru întreg, a vieții și pătimirii sfîntului mucenic Ioan cel Nou de la Suceava certifică cu prisosință acest lucru. Preluate de la mănăstirea Sucevița, aceste scene, timp de peste două secole, nu se mai repetă nicăieri cu atîta dăruire și fidelitate ca la Sihăstria. Este adevărat că martiriul sfîntului Ioan cel Nou de la Suceava era demult intrat în iconografia bisericilor moldovenesti, ca un sfînt local. Dar reluarea acestei teme într-o epocă așa de tîrzie arată, pe lângă continuitatea de gândire și inspirație a poporului nostru, și dorința lui de a se jertfi pentru libertate națională și spirituală.

Adaptînd erminia iconografică la spațiul restrîns al interiorului, pictorul își împarte scenele în două registre principale, renunțînd la sinaxar

Pe un fond albastru închis, în primul registru se conturează chipuri sobre de cuvioși și cuvioase (în pronaos), figuri ascetice de pustnici (în glaful ferestrelor) și fețe grave de martiri și ierarhi (în absidele laterale și în altar).

Al doilea registru cuprinde, în pronaos, nouă scene mari din pătimirea sfîntului mucenic Ioan cel Nou de la Suceava, din care se remarcă aducerea moaștelor în cetatea de scaun. În naos sînt reprezentate, în scene mici, minunile și patimile Domnului, iar în altar — împărțășirea apostolilor. Pe cele două calote sferice din pronaos se află Iisus Iemanuel și Maica Domnului orantă. În axul celor două abside laterale se mai disting fragmente din scenele «Schimbarea la față» și «Prădarea iadului». În absida altarului este pictat «Domnul Savaot» înconjurat de serafimi, iar pe intradosul arcadelor și pandantivilor se află medalioane cu cuvioși, martiri și ierarhi.

În colțul de sud-est al incintei, pe o temelie înaltă de piatră, se află paraclisul Sfinții Părinți Ioachim și Ana, în care se oficiază

serviciul religios în lunile de iarnă. Construit în anul 1946, în locul vechiului paraclis mistuit de foc, acesta nu prezintă un interes arhitectonic deosebit. Paraclisul respectă planul triconc, cu o singură turleă octogonală pe naos. Are lungimea în interior de 19 m, lățimea la absida de 8 m, și este împărțit în pridvor, pronaos, naos și altar. Două încăperi mici, anexate la absida centrală, servesc drept proscomidie și diaconicon. Interiorul este luminat de șapte ferestre dintre care patru în pronaos și trei în axul absidelor. Lumina mai pătrunde în interior prin cele patru ferestre mici ale turlei.

Deși redus ca dimensiuni, paraclisul conține un mare volum de sculptură în lemn, de o reală valoare artistică.

Catapetasma, sculptură masivă în stejar, lucrată în anul 1947, este opera originală a doi țărani, frații Vasile și Ioan Resmeriță — artiști talentați din comuna Grumăzești — Neamț, unde, s-ar putea spune, există o adevărată școală populară de sculptură. Privită în ansamblul, catapetasma se impune, prin amploare și stil, ca cea mai reprezentativă sculptură din paraclis. Ea oglindește prin excelență puterea de inspirație și bogăția de idei a geniului nostru popular capabil să creeze opere cu atribute artistice de netăgăduit. În această revărsare firească de spirit creator, peste tot se observă o permanentă grijă pentru frumos, un simț al proporțiilor și o subtilă îmbinare a motivelor tradițional-folclorice cu cele din repertoriul sculpturii bisericești.

Îndeosebi ușile împărătești sînt o adevărată broderie în lemn. Într-o desfășurare armonioasă, coloane, capiteluri și arcade formează patru registre sculpturale echilibrate. Prin tradiție, motivele vegetale sînt luate din natura înconjurătoare, în mijlocul căreia s-au format și meșterii. Ele exprimă aspecte legate de viața și sufletul lor. Astfel, se întîlnește frunza de stejar — simbol al tăriei spirituale; vița de vie cu frunze și ciorchini — simbol al vieții și bucuriei; porumbelul — simbol al blîndeții și împăcării, sau șarpele — simbol al înțelepciunii.

Celelalte sculpturi existente în paraclis sînt lucrări de artă concepute și realizate în ultimele două decenii de sculptorul Gheorghe Gheorghită din Tg. Neamț. Mînuitor desăvîrșit al daltei, el creează compoziții sculpturale în lemn de stejar, pînă, țisă și tei de o înaltă ținută artistică.

Strana Maicii Domnului, cu scene ca «Nașterea lui Iisus», «Sfinții Evangheliști» și «Sfinții Arhangheli Mihail și Gavriil» — sculpturi în lemn de pînă — ca și iconostasul cu «Învierea Domnului» (în lemn de chiparos) și «Cei doisprezece Apostoli» (medalioane aplicate din

luna iunie 15». Repetarea cu fidelitate a câtorva icoane din catape-teasmă în pictura murală ne face dovada că același artist a executat întreaga pictură. Pe lângă icoanele împărătești ale lui Iisus Hristos și Maicii Domnului cu pruncul la piept, se remarcă «Cina cea de taină», unde apostolii sînt așezați la o obișnuită masă rotundă, asemănătoare cu cele din casele țărănești.

Pictura murală, lucrată în tempera, în 1825, de zugravi autohtoni, reușește să se impună și să prezinte interes. Cu toate că în mare parte vitregiile vremii au deteriorat-o aproape ireparabil, dar acolo unde s-a putut mai bine păstra, frumusețea imaginilor este incontestabilă.

Cunoscător al vestitelor picturi din nordul Moldovei, din care desigur s-a inspirat, pictorul reușește să reinvie scene ce ne duc cu mult în urmă. Redarea pe peretele vestic, într-un registru întreg, a vieții și pătimirii sfîntului mucenic Ioan cel Nou de la Suceava certifică cu prisosință acest lucru. Preluată de la mănăstirea Sucevița, aceste scene, timp de peste două secole, nu se mai repetă nicăieri cu atîta dăruire și fidelitate ca la Sihăstria. Este adevărat că martiriul sfîntului Ioan cel Nou de la Suceava era demult intrat în iconografia bisericilor moldovenești, ca un sfînt local. Dar reluarea acestei teme într-o epocă așa de tîrzie arată, pe lângă continuitatea de gîndire și inspirație a poporului nostru, și dorința lui de a se jertfi pentru libertate națională și spirituală.

Adaptînd erminia iconografică la spațiul restrîns al interiorului, pictorul își împarte scenele în două registre principale, renunțînd la sinaxar

Pe un fond albastru închis, în primul registru se conturează chipuri sobre de cuvioși și cuvioase (în pronaos), figuri ascetice de pustnici (în glaful ferestrelor) și fețe grave de martiri și ierarhi (în absidele laterale și în altar).

Al doilea registru cuprinde, în pronaos, nouă scene mari din pătimirea sfîntului mucenic Ioan cel Nou de la Suceava, din care se remarcă aducerea moaștelor în cetatea de scaun. În naos sînt reprezentate, în scene mici, minunile și patimile Domnului, iar în altar — împărtășirea apostolilor. Pe cele două calote sferice din pronaos se află Iisus Imanuel și Maica Domnului orantă. În axul celor două abside laterale se mai disting fragmente din scenele «Schimbarea la față» și «Prădarea iadului». În absida altarului este pictat «Domnul Savaot» înconjurat de serafimi, iar pe intradosul arcadelor și pandantivilor se află medalioane cu cuvioși, martiri și ierarhi.

În colțul de sud-est al incintei, pe o temelie înaltă de piatră, se află paraclisul Sfîntii Părinți Ioachim și Ana, în care se oficiază

serviciul religios în lunile de iarnă. Construit în anul 1946, în locul vechiului paraclis mistuit de foc, acesta nu prezintă un interes arhitectonic deosebit. Paraclisul respectă planul triconc, cu o singură turlă octogonală pe naos. Are lungimea în interior de 19 m, lățimea la absida de 8 m, și este împărțit în pridvor, pronaos, naos și altar. Două încăperi mici, anexate la absida centrală, servesc drept procomidie și diaconicon. Interiorul este luminat de șapte ferestre dintre care patru în pronaos și trei în axul absidelor. Lumina mai pătrunde în interior prin cele patru ferestre mici ale turlei.

Deși redus ca dimensiuni, paraclisul conține un mare volum de sculptură în lemn, de o reală valoare artistică.

Catapeteasma, sculptură masivă în stejar, lucrată în anul 1947, este opera originală a doi țărani, frații Vasile și Ioan Resmeriță — artiști talentați din comuna Grumăzești — Neamț, unde, s-ar putea spune, există o adevărată școală populară de sculptură. Privită în ansamblul, catapeteasma se impune, prin amploare și stil, ca cea mai reprezentativă sculptură din paraclis. Ea oglindește prin excelență puterea de inspirație și bogăția de idei a geniului nostru popular capabil să creeze opere cu atribute artistice de netăgăduit. În această revărsare firească de spirit creator, peste tot se observă o permanentă grijă pentru frumos, un simț al proporțiilor și o subtilă îmbinare a motivelor tradițional-folclorice cu cele din repertoriul sculpturii bisericești.

Îndeosebi ușile împărătești sînt o adevărată broderie în lemn. Într-o desfășurare armonioasă, coloane, capiteluri și arcade formează patru registre sculpturale echilibrate. Prin tradiție, motivele vegetale sînt luate din natura înconjurătoare, în mijlocul căreia s-au format și meșterii. Ele exprimă aspecte legate de viața și sufletul lor. Astfel, se întilnește frunza de stejar — simbol al tăriei spirituale; vița de vie cu frunze și ciorchini — simbol al vieții și bucuriei; porumbelul — simbol al blîndeții și împăcării, sau șarpele — simbol al înțelepciunii.

Celelalte sculpturi existente în paraclis sînt lucrări de artă concepute și realizate în ultimele două decenii de sculptorul Gheorghe Gheorghiu din Tg. Neamț. Mînuitor desăvîrșit al daltei, el creează compoziții sculpturale în lemn de stejar, pînă, tisă și tei de o înaltă ținută artistică.

Strana Maicii Domnului, cu scene ca «Nașterea lui Iisus», «Sfinții Evangheliști» și «Sfinții Arhangheli Mihail și Gavriil» — sculpturi în lemn de pînă — ca și iconostasul cu «Învierea Domnului» (în lemn de chiparos) și «Cei doisprezece Apostoli» (medalioane aplicate din

lemn de tisă) sînt lucrări de înaltă realizare artistică. Mai pot fi amintite: crucea cu admirabilul ei suport sculptat în lemn de tei, analogul cu Sfîntul Gheorghe în medalion, din lemn destejar, stranele pentru cîntăreți și scaunul arhieresc. Aceste apreciate sculpturi se impun mai ales prin bogăția imaginației, prin marea variație de motive florale și, în mod deosebit, prin basoreliefuli pline de finețe și realism.

Dar ceea ce ridică și mai mult valoarea artistică a paraclisului este, fără îndoială, pictura în ulei din interior, opera călugărului Irineu Protcencu. Fîre modestă și singuratecă, înzestrat cu un puternic simț al culorilor, pictorul Irineu rămîne pentru mulți un anonim. Și aceasta pentru faptul că singura lui operă mai importantă și unitară care i-a supraviețuit este pictura de la Sihăstria.

Închinîndu-și întreaga sa viață artei, pictorul Irineu Protcencu se stabilește în anul 1947 la această mănăstire unde, în ambianța liniștii, atinge apogeul creației sale. Un excelent portretist, artistul reușește cu multă măiestrie să îmbine perfecțiunea, frumosul umanizat al Renașterii cu bogăția spirituală a artei bizantine. Înlăturînd cu totul modelul viu, el păstrează tipologia clasică a sfinților ortodocși, cu adîncă lor spiritualizare, la care adaugă un desen perfect și un colorit greu de imitat. Din această suprapunere de stiluri și idei, de teme și orientări, ia naștere un gen de pictură bisericească de sinteză, cu o puternică notă de originalitate.

Atît pictura murală, cît și icoanele sînt redade într-un neobișnuit stil academic, aproape miniatural, ceea ce dă paraclisului o notă cu totul aparte, unică prin felul ei în țara noastră.

Pictura paraclisului se caracterizează, în genere, printr-un puternic realism portretist, o mare finețe și precizie a liniilor și o admirabilă nuanțare a culorilor, care dovedește bogata paletă a pictorului. În viziunea sa, artistul neglijează în bună parte peisajul și îmbrățișează portretul. Deși îi sînt dragi florile și munții, amurgul și cerul înstelat, el urmărește totuși elementul viu, omul — omul care iubește pe oameni, care caută perfecțiunea biruind răul din sine, care prin jertfă ajunge la puritate morală.

Dacă în icoane predomină portretul, în pictura murală predomină îndeosebi compoziția cu multe personaje, dar individualizate, desfășurate în cadru natural adecvat, cu chenare bogate în motive decorative. Pe lângă personajele principale, pictorul redă cu aceeași îndemîinare chipuri de galileeni arși de soare, de pescari trudiți, de oameni simpli, suferinzi și flămînzi, care caută dreptatea și adevărul.

Catapeteasma, cu cele cînzeci și patru de icoane ale ei, a fost terminată de pictat în anul 1947. Dintre acestea, icoanele împără-

tești *Iisus Hristos binecuvîntînd* și *Maica Domnului cu pruncul*, ca și *Cina cea de taină*, creează adevărate modele iconografice. De aceeași apreciere se bucură și icoanele praznicale din registrul următor, sfinții Arhangheli Mihail și Gavriil, de pe ușile diaconesți, îmbrăcați în armură bizantină, și mai ales icoana hramului — *Sfinții Părinți Ioachim și Ana*.

Naosul, pictat în întregime între anii 1949—1951, prezintă douăsprezece scene biblice și zece icoane murale, de o înaltă ținută artistică. În absidele laterale sînt pictați, în primul registru, sfinții melozi, cei dintîi compozitori de cîntări bisericești: sfîntul Ioan Damaschin, cuviosul Ioan Cucuzel, Roman Cîntărețul etc. Registrul următor cuprinde patru scene din viața lui Iisus Hristos: *Intrarea în Ierusalim*, *Învîierea lui Lazăr*, *Înălțarea la cer* și *Pogorîrea Duhului Sfînt*.

Pictura turlei se împarte în trei registre. La bază se află patru scene — cele mai mari și mai reprezentative din biserică: *Nașterea Domnului*, *Predica de pe munte* (așezată deasupra catapetesmei), *Schimbarea la față* și *Învîierea lui Iisus Hristos*. Urmează apoi cei patru evangheliști, dintre care se remarcă sfîntul evangelist Ioan, cu privirea lui vizionară. Ultimul registru cuprinde patru scene din patimile Domnului, mișcătoare realizări artistice, ca: *Drumul crucii*, *Răstignirea*, *Coborîrea de pe cruce* și *Punerea în mormînt*.

Pe întreaga calotă a pronaosului este reprezentată Sfînta Treime, de proporții monumentale. Ultima scenă, neterminată, care părea să fie cea mai impunătoare, este *Vindecarea bolnavilor*, de pe peretele vestic. Neterminate au rămas și icoanele murale ale sfinților mucenici Gheorghe și Dimitrie — desenați în togă romană, pe arcada dintre naos și pronaos.

De o incontestabilă valoare sînt și cele peste cincizeci de icoane — mari și mici — pictate pe pînză și lemn. Dintre acestea amintim: Epitaful (pictură pe pînză de in), icoanele Maicii Domnului «*Axiomița*» și «*Prodromița*», *Iisus și Samarineanca*, *Iisus în grădina Ghetsimani* și *Sfîntul Gheorghe*. În icoana *Ispitirea lui Iisus*, pictorul realizează, într-o admirabilă antiteză, prototipul desăvîrșit al lumii și bunătății — în persoana lui Hristos, și imaginea celei mai sfidătoare perfidii — în persoana diavolului.

Icoana *Ecce homo* este o frumoasă prelucrare după Tizian, în care Iisus Hristos primește cu resemnare moartea și se roagă pentru iertarea prigonitorilor săi. Aici artistul nu dramatizează suferința, cum se obișnuiește în școala Renașterii, ci ea apare învinsă, ca un fapt trecător, de puterea adevărului.

Dar ceea ce răscolește cel mai mult sufletul, este fără îndoială icoana *Tînguirea Maicii Domnului*. Ea formează opera cea mai reușită din paraclis, în care pictorul, folosind întreaga sa experiență și forță creatoare, se depășește pe sine. Cu o măiestrie rară, artistul redă tulburător, în culori calde, chipul senin și plin de bunătate al celei mai credincioase mame, care plînge cu demnitate pentru moartea nedreaptă a fiului ei.

Dintre icoanele mici, cele mai apreciate sînt *Sfinții Apostoli*, în care desenul și culoarea se îmbină armonios, ajungînd la forme de înaltă realizare artistică. Figurile ucenicilor sînt pătrunse de multă viață interioară. Mai pot fi amintite în acest ciclu: icoana *Dulcea sîrutare*, lucrată într-o tehnică specială, denumită «cicancă», *Învierea Domnului*, *Bunavestire* și *Capul Sfîntului Ioan Botezătorul*.

Ansamblul pictural de la mănăstirea Sihăstria, a călugărului Irineu Protcencu, rămîne însă neterminat prin moartea neașteptată a artistului care îl surprinde în plină putere creatoare. El moare la Sihăstria, la 20 august 1953, în vîrstă de 65 ani.

Turnul-clopotniță, situat în colțul de nord-est al incintei, face parte din același ansamblu de construcții ridicate în anul 1825. Este o clădire detașată de chilii, prevăzută cu două etaje, cu ganguri de acces și patru metereze, fapt ce ne amintește de vechile turnuri de apărare. Pereții, groși de peste doi metri, au la bază latura de 7 metri și sînt lucrați exclusiv din bolovani de rîu și var hidraulic. Acoperișul este încheiat în obișnuitul bulb moldovenesc.

În ceea ce privește obiectele cu valoarea istorică și artistică, mănăstirea Sihăstria este destul de săracă. Incendiul din 1941 a mistuit o bună parte de obiecte prețioase, icoane vechi, veșminte, cărți de cult, cîteva manuscrise realizate de călugări iubitori de liniște, și mai ales pomelnicul ctitoricesc — document istoric de mare valoare, din anul 1833 —, copiat și împodobit de «smeritul monah Dometie».

Dintre obiectele bisericesti ce se află la Sihăstria se pot aminti: o icoană mare ce reprezintă pe *Maica Domnului cu pruncul în brațe*, pictată pe lemn cu ornamentație de ipsos, care datează din secolul al XVII-lea, o dată cu întemeierea primei Sihăstirii; *Încoronarea Maicii Domnului*, cu ramă sculptată și pictată, din secolul al XVIII-lea, *Maica Domnului încadrată de cele douăsprezece praznice împărătești*, *Iisus Hristos Împărat*, *Fecioara Maria cu pruncul stînd în picioare*, *Tînguirea Maicii Domnului* și altele — toate din aceeași epocă.

O icoană ferecată în argint — în afară de icoana centrală din biserică — este cea lucrată cu mult meșteșug de «Porfirii i zugrav», din 1797.

Dintre vasele liturgice, mănăstirea posedă, printre altele: un chivot de plumb, probabil din secolul al XVIII-lea; un potir de argint compus din trei piese, din 1825; un alt potir de argint cu încrustații, tot din 1825, și un mic chivot de argint, afierosit «Săhăstriei de Vornicul Iordache Miclescu în anul 1856». Alte obiecte de argint mai pot fi amintite: două cădelnițe din 1825, două cățui cu icoana hramului încrustată pe mîner, cu inscripția «Ghenadie duhovnicul — 1850», o Evanghelie ferecată în argint, cu următoarea inscripție gravată pe margine: «Această sfințită Evanghelie iaste a Sihăstriei sfintei mănăstiri Secul 1850», câteva cruci pe sfința masă, din același secol, sculptate de călugări etc.

Mănăstirea Sihăstria posedă și o mică bibliotecă, cu peste o mie de volume, dintre care unele tipărite în secolele XVII—XVIII. Printre acestea se pot aminti: *Îndreptarea legii*, tipărită la Tîrgoviște în 1652, *Evanghelie de Rîmnicul Vlcea*, din 1746, *Penticostar*, tipărit la București în 1743, *Omiliile Sfîntului Macarie*, 1775, *Biblia de Blaj*, 1795, și altele. Mănăstirea Neamț, cu renumita ei tipografie, nu uita să-și înzestreze mănăstirile și schiturile, aflate sub jurisdicția ei cu tipărituri noi. Desigur, «din tot ce ieșea de sub tipar, se împărțea și Sihăstria, ca o chinovie ce era sub ascultarea bogatei mănăstiri a Neamțului; aceasta avea grijă a-i trimite dela cele mai de seamă cărți, pînă la filadele de mai puțină însemnătate».¹

În afară de alte ocupații, călugării de la Sihăstria se îndeletniceau și cu copierea și împodobirea cărților, fie de cult, fie de învățatură patristică, încercînd să continue prin aceasta vechea tradiție culturală a caligrafilor nemțeni. Astfel, în anul 1778, ieromonahul Terapont scria de mîna, «la Săhăstria Săcului în țara Moldovii», «Cuvintele Sfîntului Efreem Sirul», spre a fi citite la trapeză. În anul 1808, «un alt prea frumos manuscris românesc, ce cuprinde Mineiul pe decembrie, era adus la desăvîrșire de un monah străin de meleaгурile noastre: „cu cheltuiala precinstitului părintelui Climent ieromanahu dinu mănăstirea Neamțul...”».²

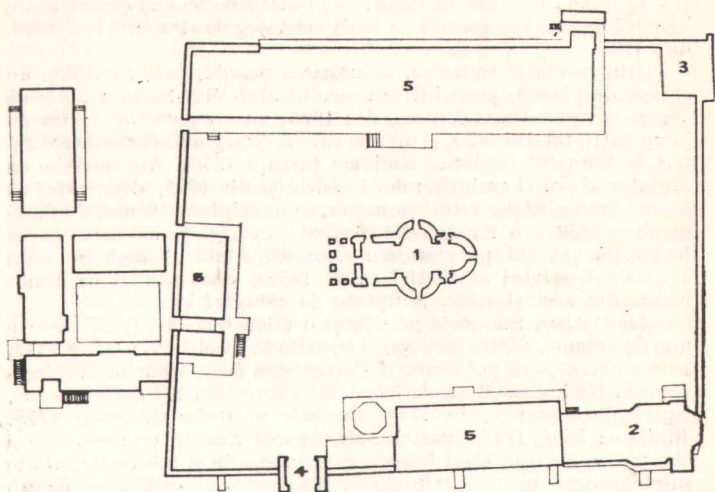
SCHITUL SIHLA

Lăsînd în vale mănăstirea Sihăstria, scăldată în soare și verdeață, poteca urcă spre schitul Sihla — cale de 3 km — urmărînd pașii

¹ C. Bobulescu, *op. cit.*, Piatra Neamț, 1942, p. 9.

² *Ibidem*, p. 5.





PLANUL MĂNĂSTIRII SIHĂSTRIA

1. Biserica; 2. Paraclisul; 3. Turnul-clopotniță; 4. Turnul porții; 5. Chilii.

lui Hogaș, dar în sens invers. De aici se intră în împărăția liniștii și a codrilor seculari. Fagi rari și înalți, cu numeroase inscripții pe trupul lor, încrustate de numeroși călători, însoțesc poteca pînă sus. De ambele părți ale obcinei curg în vale două pîraie, mult pomenite în partea locului, din care se adapă cerbii și căprioarele, cunoscute sub numele de «pîriul Alb» și «pîriul Negru».

După un urcuș de peste un ceas, poteca o ia spre stînga și cu greu își face loc prin îngrămădiri de stînci bogate în peșteri. Sînt locuri ce au servit de adăpost în vremuri de bejenie, pentru locuitorii din împrejurimi și nu mai puțin pentru schivnici iubitori de liniște.

Cîteva însemnări vorbesc și de «Cuvioasa Teodora din satul Vinători... fiica lui Joldea Armașul»¹ de la Cetatea Neamț, care a pustnicit spre sfîrșitul secolului al XVII-lea într-una din aceste peșteri. Atît numele, cît și viața ei singuratecă sînt mereu pomenite de localnici, de drumeți și scriitori.

Poteca trece întîi pe lîngă fîntîna sfintei Teodora, «o mică scobitură pătrată» deasupra unei stînci înalte, în care ea își aduna apa «din ploii sau din roua nopților...». La numai cîțiva zeci de metri, printre blocuri de gresie, ce poartă în spate povara brazilor îndrăzneți, se vede peștera Cuvioasei Teodora Pămînteana. «O despicătură verticală în perețele zidului de stîncă» formează gura peșterii. În interiorul umed și puțin luminat «se face o scobitură aproape rotundă în mijlocul căreia zace o stîncă lată și puțin înaltă... Piatra din mijloc îi slujea drept vatră, pe care aprindea din cînd în cînd, cîte puțin foc, ... pentru a-și desmorți trupul biciuit de vînturile iernii; păreții poartă în adevăr, urmele negre ale unui fum înădușit... După cum se zice, ea a trăit 60 de ani în această vizunie ...»².

Înaintînd de la peșteră încă 50 m, apare o coamă de stînci ce amenință să se prăbușească. Sîntem la cota 1 000. Brazi înalți, agățaiți de creștetul stîncilor, dau farmec de vis acestui cadru natural. Adieri de vînt cu balsam de rășină completează frumusețea peisajului. Călătorul încearcă un sentiment de singurătate. O clipă se simte rupt de tumultul vieții cotidiene ...

Pe prispa îngustă a unei stînci, la adăpostul primitor al unui bloc de piatră, se află două chilii de lemn, din secolul al XIX-lea, și o bisericuță «dintr-un brad», lungă doar de cîțiva pași.

Construită de «Dumnealui aga Ioaniță Pășcanul Cantacuzino, precum să și găsește scris într-o Sfîntă Evanghelie ... la leat 1763...»³,

¹ N. Crețulescu, *Istoria Mănăstirii Neamț*, tom. VII, 1907, Ms. Acad. Rom. nr. 5696, fila 33.

² Calistrat Hogaș, *În munții Neamțului*, pp. 80—81.

³ Prefața pomelnicului ctitoresc, *Schitul Sibla*, ms. sec. XIX.

cu hramul Schimbarea la față — în amintirea prietenului său iubit, Ioan Coroi, mort la vînătoare de cerbi —, biserica «dintr-un brad» se păstrează în stare aproape inițială. Lucrată în formă de corabie, din birne de lemn, biserica este căptușită în exterior cu scîndură și acoperită cu șită. Interiorul, puțin luminat și foarte simplu, mai păstrează încă, prin intimitatea sa, atmosfera unei epoci de demult. Catapeteasma, aproape în miniatură, a fost pictată în ulei, probabil în secolul al XVIII-lea.

Nume de călători, săpate pe stînci cu secole în urmă, vădese interesul pentru frumos al înaintașilor noștri. Unul din cele mai vechi pare a fi al lui «+ Ioanichie episcopul Romanski — 7269 (=1761)». De aici, pe praguri de pietre, scobite de pași omenești, se coboară la schitul Sihla. Peisajul ce se oferă ochiului este rar întîlnit, iar oboseala drumului pe deplin răsplătită.

Așezare călugărească mică și destul de veche, pomenită în treacăt de caligrafi și scriitori, schitul Sihla își ascunde începutul în pagini nedeslușite de istorii și legende.

Biserica actuală a schitului, cu hramul Nașterea Sfîntului Ioan Botezătorul, datează din anul 1813, cînd Venedict, egumenul mănăstirii Secu, o reface aproape în întregime din birne de brad, pe temelia alteia mai vechi. Lespedea de piatră din perete, întreșută cu cuvinte latine și slavone, nu este adevărata pisanie, ci doar pomelnicul ctitoresc al familiei Cantacuzino, care întemeiasse mai înainte «Schitul Pionul» sub muntele Ceahlău, și care a durat și la Sihla prima biserică de lemn, între anii 1741—1742¹.

Respectînd tradiția arhitectonică locală, biserica este construită în plan triconc, cu o singură turlă pe naos. În exterior pereții sînt căptușiți cu scîndură. Acoperișul din șită capătă la turlă formă de bulb.

Intrarea se face prin partea de vest. Interiorul, simplu și nepictat, este împărțit în pridvor, naos și altar. Pronaosul face corp comun cu naosul. Trei ferestre dispuse în axul absidelor aduc înăuntru lumina zilei.

Catapeteasma, sculptată în lemn de tei, poleită cu aur, dă un aspect frumos și plăcut interiorului. Deși fără dată, ea pare a fi de o vechime cu biserica. Pictura în ulei a icoanelor din catapeteasmă nu este lucrată de același meșter. Patru din icoanele împărătești sînt pictate de «Iulian monah zugravul sf. Mănăstiri Slatina la le(at) 1852». Restul icoanelor, de o valoare artistică redusă, nu poartă nici o însemnare.

¹ C. Bobulescu, *op. cit.*, 1942, p. 12.

Pe latura de vest a incintei se ridică un corp de chilii de lemn construit o dată cu biserica de același Venedict, care, împreună cu celelalte două corpuri de chilii și clopotnița, creează un ansamblu destul de pitoresc. Căci «Sihla e un loc sfânt dar, este în același timp și un loc romantic»¹.

În ograda largă și primitoare, se afla pînă nu demult o stîncă rostogolită din munte, ce purta cîteva însemnări de scriitori. Era locul preferat, unde Eminescu, Creangă și mai tîrziu Galaction și alții, se odihneau de oboseala drumului și ascultau o clipă cîntecul codrilor de brazi. Atunci și numai atunci își puteau da seama cîtă dreptate au versurile:

«... Neamțu, Shila și Cetate,
Am venit întreg aicea
Și mă-ntorc pe jumătate»².

După un scurt popas la schitul Sihla, călătorul se simte iarăși chemat la rosturile sale. Poteci ce urcă sau coboară îl duc spre alte mănăstiri și locuri pitorești.

Prima potecă, ce urmărește culmea muntelui, apucă spre nord și, după două ore de mers, coboară la Agapia Veche. Alta o ia în sens invers, pe versantul muntelui, străbate în lungul ei poiana Ciungi și, după trei ore de mers, coboară în valea însorită a mănăstirii Văratec.

Mai este o potecă ce cotește spre vest, traversează valea Mitocului și muntele Calea Mare și, după patru ore, coboară în șoseaua de pe valea Bistriței. Ultima și cea mai cunoscută potecă, ce coboară drept în vale, spre răsărit, urmărește albia pîriului ce țîșnește din pieptul muntelui, și după două ore de mers, ajunge la mănăstirea Agapia.

Dar mai înainte de a porni la drum, ochiul dornic de înălțimi și depărtări caută să admire încă o dată farmecul acestor locuri. Căci Sihla oferă priveliști și peisaje variate, deosebit de încîntătoare.

Iată în jur culmi îmbrăcate în hlamidă verde de brad și molid. Pe platouri se aștern pajîști cu turme de oi. Spre apus se înalță Ceahlăul — al Moldovei bătrîn cronicar — senin, gînditor, proptit cu fruntea în zări.

Devale, ca o pată albă, se deslușește încă, sub raze de soare, cetatea lui Ștefan cel Mare. Iar apa Ozanei, ca un fir de mătasă, se pierde departe, în șesuri întinse...

¹ Gala Galaction, *Opere alese*, vol. II, 1958, p. 203.

² *Ibidem*, p. 205.

SCURTĂ BIBLIOGRAFIE

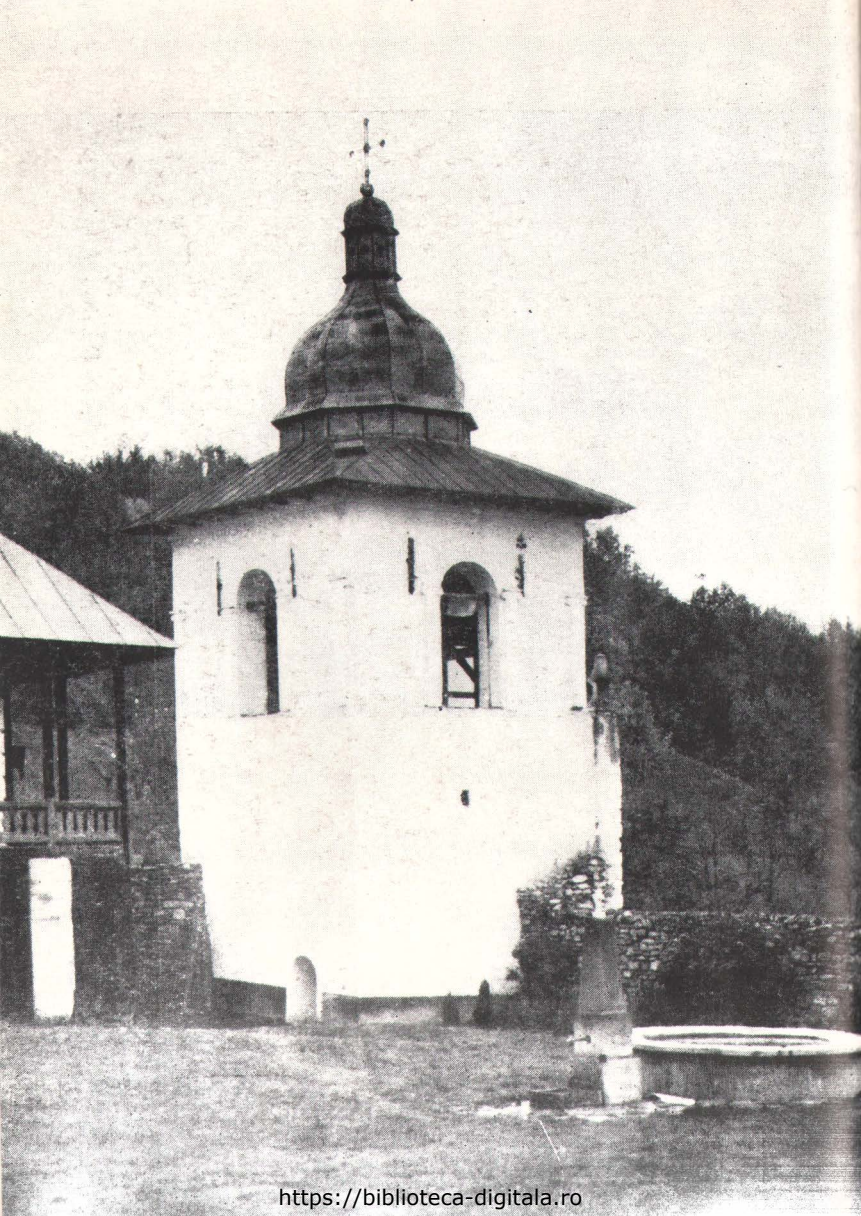
- Balș G., *Bisericile și mănăstirile moldovenești din veacul al XVII-lea și al XVIII-lea*, București, 1933.
- Bobulescu C., *Sibăstria Secului și Sibla*, Piatra Neamț, 1942.
- Crețulescu N., *Istoria Mănăstirii Neamțu-Secu*, Biblioteca Academiei Republicii Socialiste România, Mss. românești, nr. 5691—5696.
- Crețulescu N., *Revista « Arhiva »*, seria din 1911, Iași.
- Tomescu C., *Scurtă povestire istorică despre Sfânta Mănăstire Neamțu*, Mănăstirea Neamț, 1942.

ILUSTRĂȚII

ILUSTRAȚII



Biserica mănăstirii Sihăstria





Sfinții împărați Constantin și Elena (Frescă din naos)

Sfinții părinți
Ana și Ioachim
(Frescă
din naos)



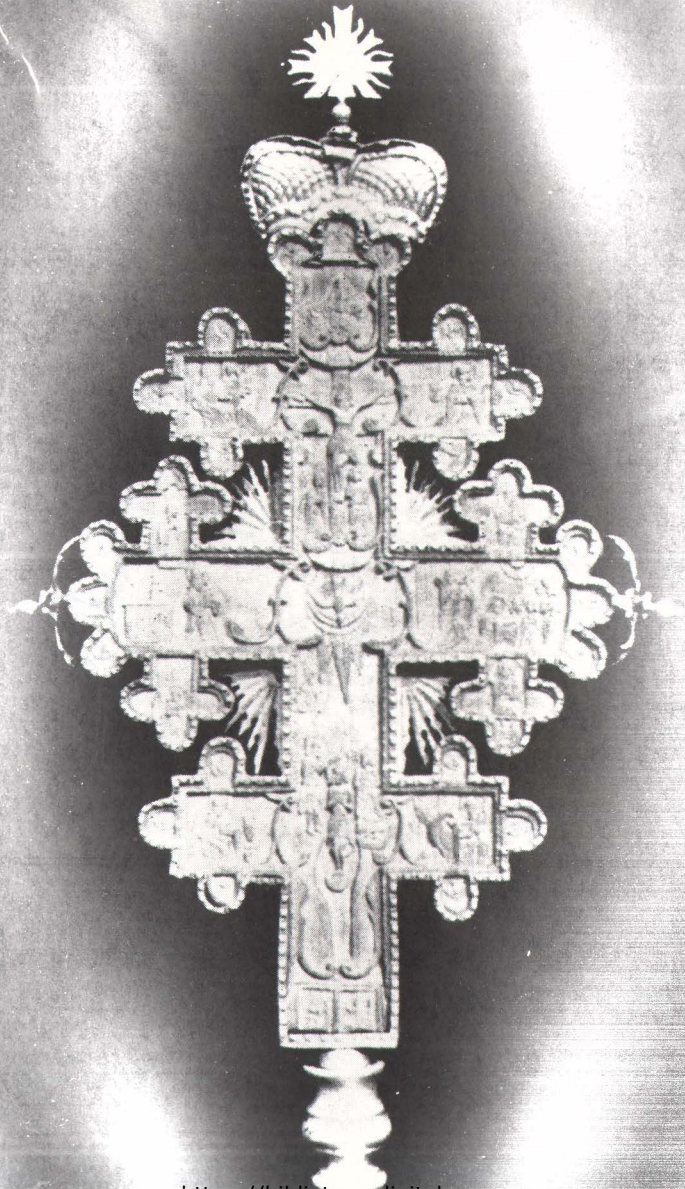


Sfânta Epra-
xia (Frescă
din pronaos)



Sfintul mare
mucenic Pan-
teleimon Fres-
că — (Absida
din dreapta)

Cruce sculp-
tată în lemn
(sec. XIX)





Potir de ar-
gint aurit, cu
încrustații
(1825)



Fecioara cu pruncul. Icoană ferecată în argint (1797)

Maica Domnului încadrată de cele douăsprezece praznice împărătești



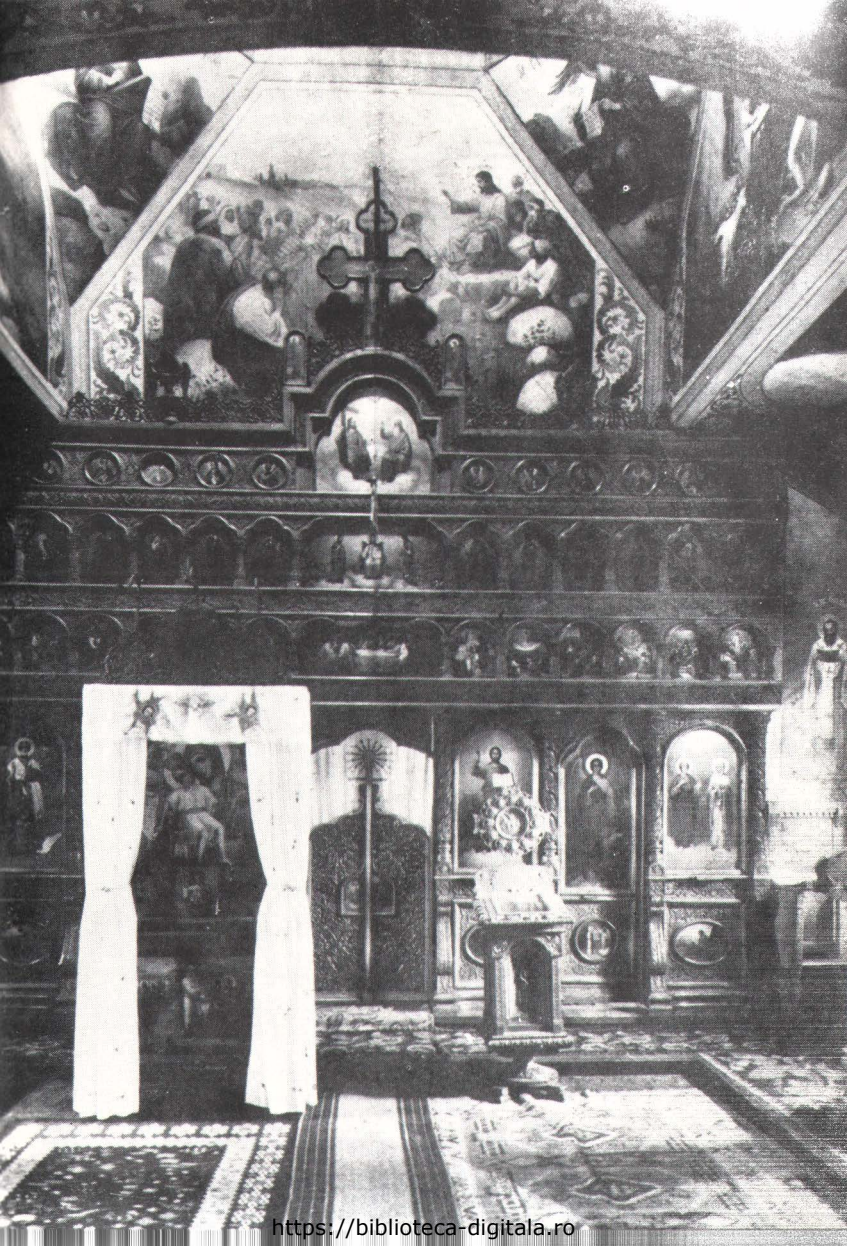


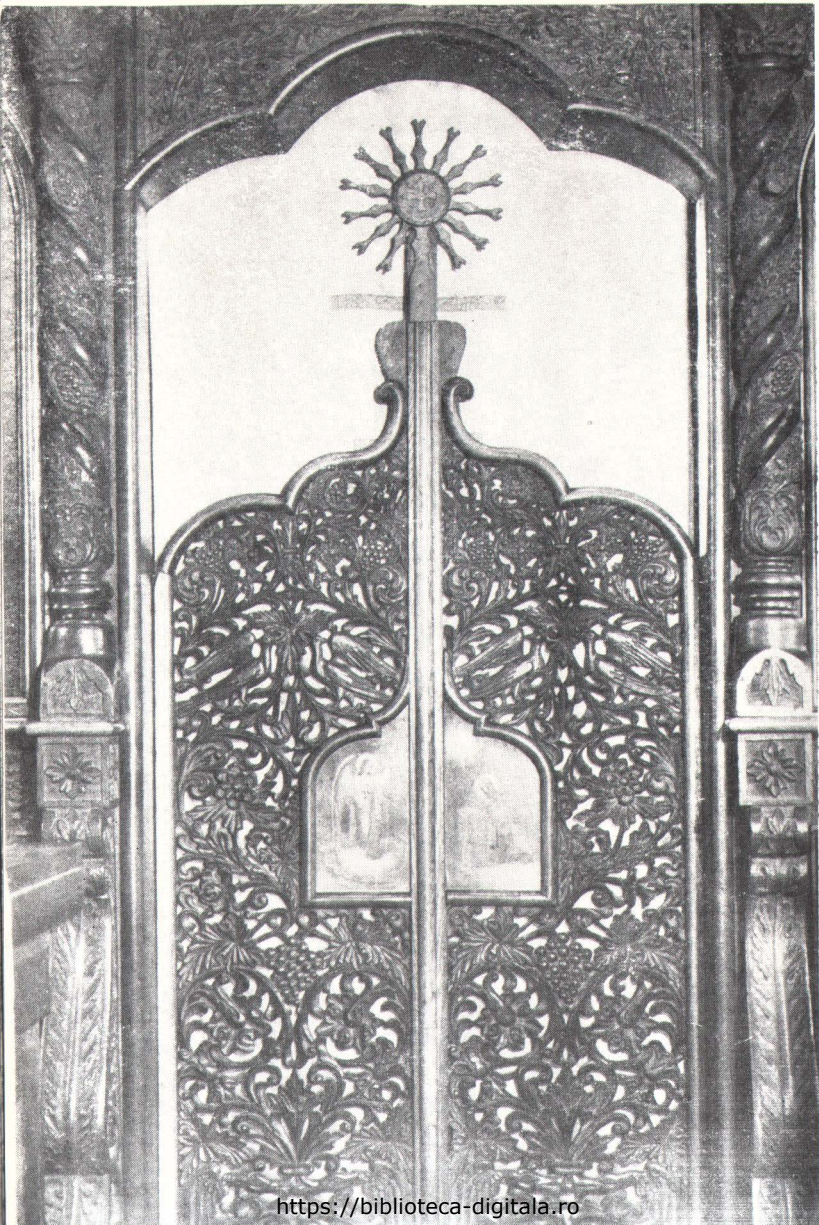
Fecioara cu pruncul. Icoană din sec. XVII

Strana Maicii
Domnului
(sculptură în
lemn de tisă,
păr și stejar)



Paraclisul:
catapeteasma





Paraclisul. Ușile împărătești

Iisus Hristos binecuvântind (catapeteasma paraclisului)

Fecioara cu pruncul (catapeteasma paraclisului)





Arhanghelii Mihail și Gavriil (paraclis, ușile diaconești)

Sf. Nicolae
(catapeteas-
ma paracli-
sului)



Sfinții părinți
Ioachim și
Ana (catape-
teasma para-
clisului)





Deisis (catapeteasma paraclisului)

Cina cea de taină



Sfinții părinți
Ioachim și
Ana (catapeteasma para-
clisului)





Deisis (catapeteasma paraclisului)

Cina cea de taină





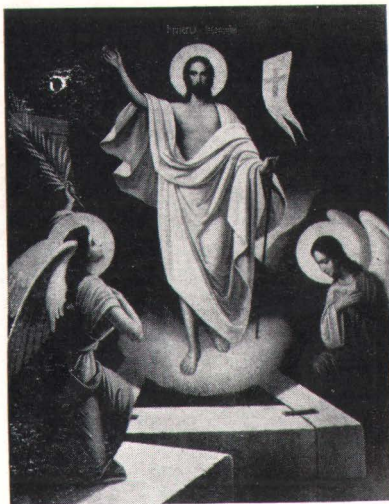
Tînguirea Maicii Domnului (paraclis)



Ecce homo (paraclis)



Maica Domnului
Axionța (paracelis)

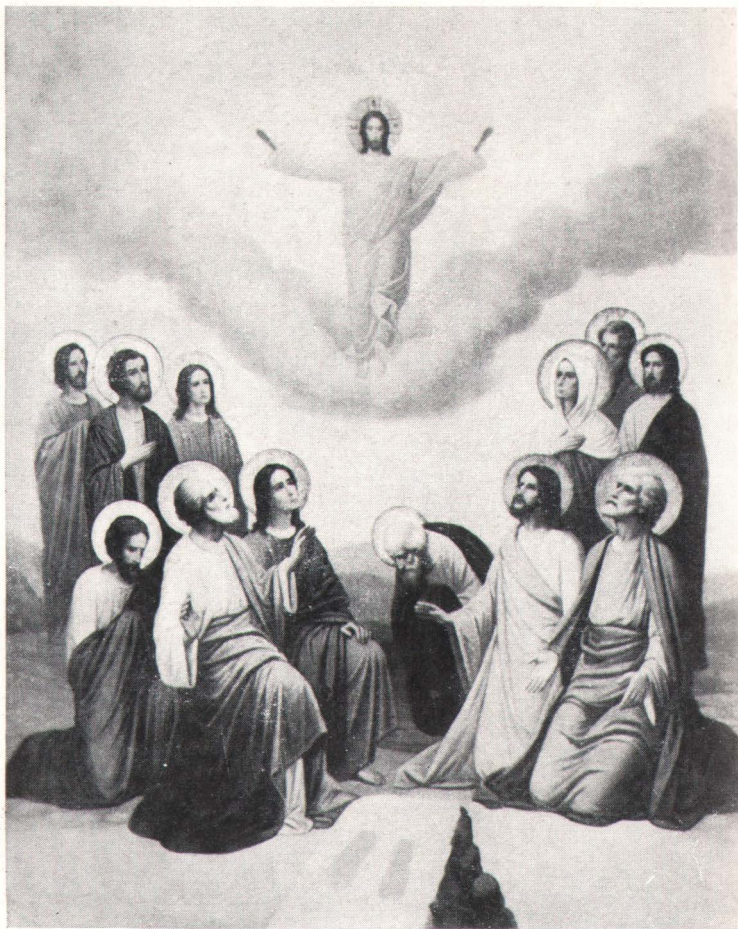


Înălțarea Domnului
(paracelis)



Ispita de pe munte
(paracelis)

Învierea Domnului (paraclis)





Dulcea sărutare (paraclis)



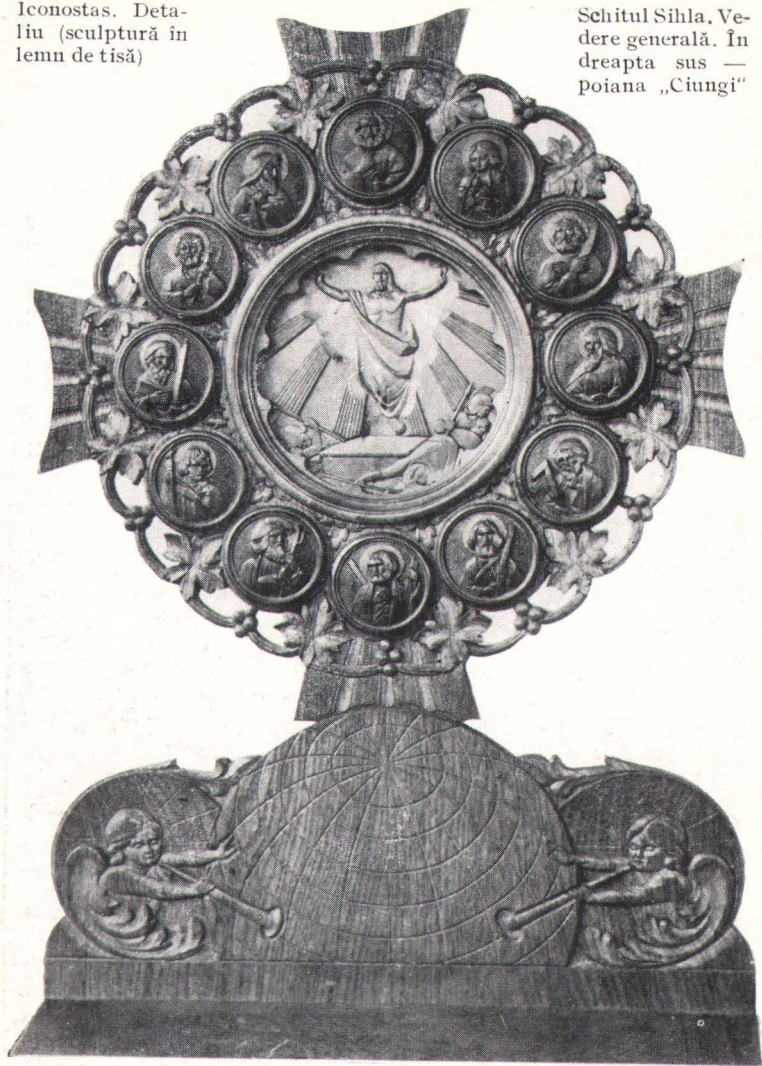
Sf Apostol Ioan (paraclis)

Capul Sf. Ioan Botezătorul (paraclis)

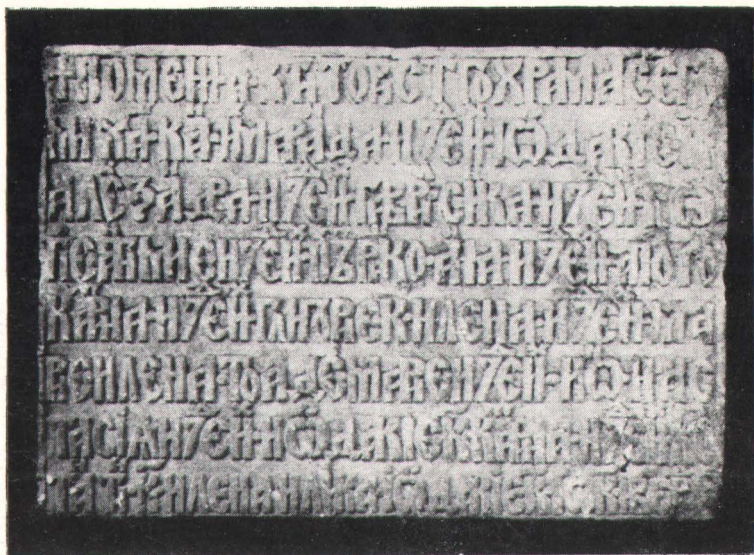


Iconostas. Deta-
liu (sculptură în
lemn de tisă)

Schitul Sihla, Ve-
dere generală. În
dreapta sus —
poiana „Ciungi“







Schitul Sihla. Pomelnicul ctitorilor, așezat ca pisanie

Schitul Sibla. Bisericuță dintr-un brad (1763)



*Apărut 1971; coli de tipar 0,75; planșe tipar
înalt 16
C.Z. pentru bibliotecile mari 7; C.Z. pentru
bibliotecile mici 7.728,8*

Întreprinderea poligrafică SIBIU
Șos. Alba Iulia 40 — Sibiu
Republica Socialistă România





