

monumentele patriei noastre

D.M.A.S.I.

II
76

D. M. I.
BIBLIOTECĂ

Inv. 1799.

Colec.

DINOGETIA

ION BARNEA





D.M.A.S.J.

**DIRECTIA MONUMENTELOR,
ANSAMBLURILOR
SI SITURILOR ISTORICE
BIBLIOTECA**

Cota cărții: *II.76*...

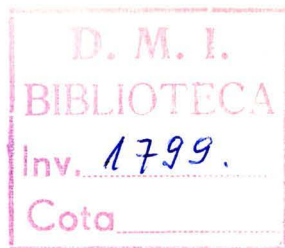
Inventar: *1799*...

MONUMENTELE
P A T R I E I
N O A S T R E

Pe copertă: Resturile bordeiului nr. 143

II 76

ION BARNEA



DINOGETIA

Ediția a II-a

inv. 1799

EDITURA MERIDIANE
București, 1969

BIBLIOTECA
Nr. inv. 1799



AȘEZAREA GEOGRAFICĂ

Ruinele cetății *Dinogetia* se află pe o insulă stîncoasă (popină) din bălțile Dunării, cunoscută azi sub numele de *Bisericuța*, pe teritoriul satului *Garvăn*, județul Tulcea, în linie dreaptă la 8—9 km sud-est de orașul Galați (fig. 1, 28, 29). În acest loc se poate ajunge venind fie dinspre Galați, fie dinspre orașele Măcin sau Tulcea.

Călătorul care vine de la Galați trebuie să treacă Dunărea în comuna „23 August” (Azacław), de unde, pe drumul lung de 7 km format în cea mai mare parte de un dig înălțat în regiunea inundabilă a marelui fluviu, se îndreaptă spre răsărit-miazăzi, pînă ajunge la gîrla Lățimea. De pe digul înalt — ce separă această gîrlă în două — construit de curînd, pe locul unde altădată se afla un mare pod de lemn, se zărește, spre răsărit, la distanță de aproape 2 km, popina „Bisericuța”, numită astfel, probabil, din cauza unei mici biserici care se înălța odinioară în mijlocul așezării din acel loc. După trecerea Lățimii, se urmează șoseaua ce continuă înspre satul Garvăn, pe la poalele dealului Bugeac. În dreptul Bisericuței, drumul trebuie părăsit pentru a coborî din nou în marginea gîrlei Lățimea. Aceasta înconjoară popina pe care se află urmele așezării străvechi și unde se poate ajunge numai cu barca (fig. 29).

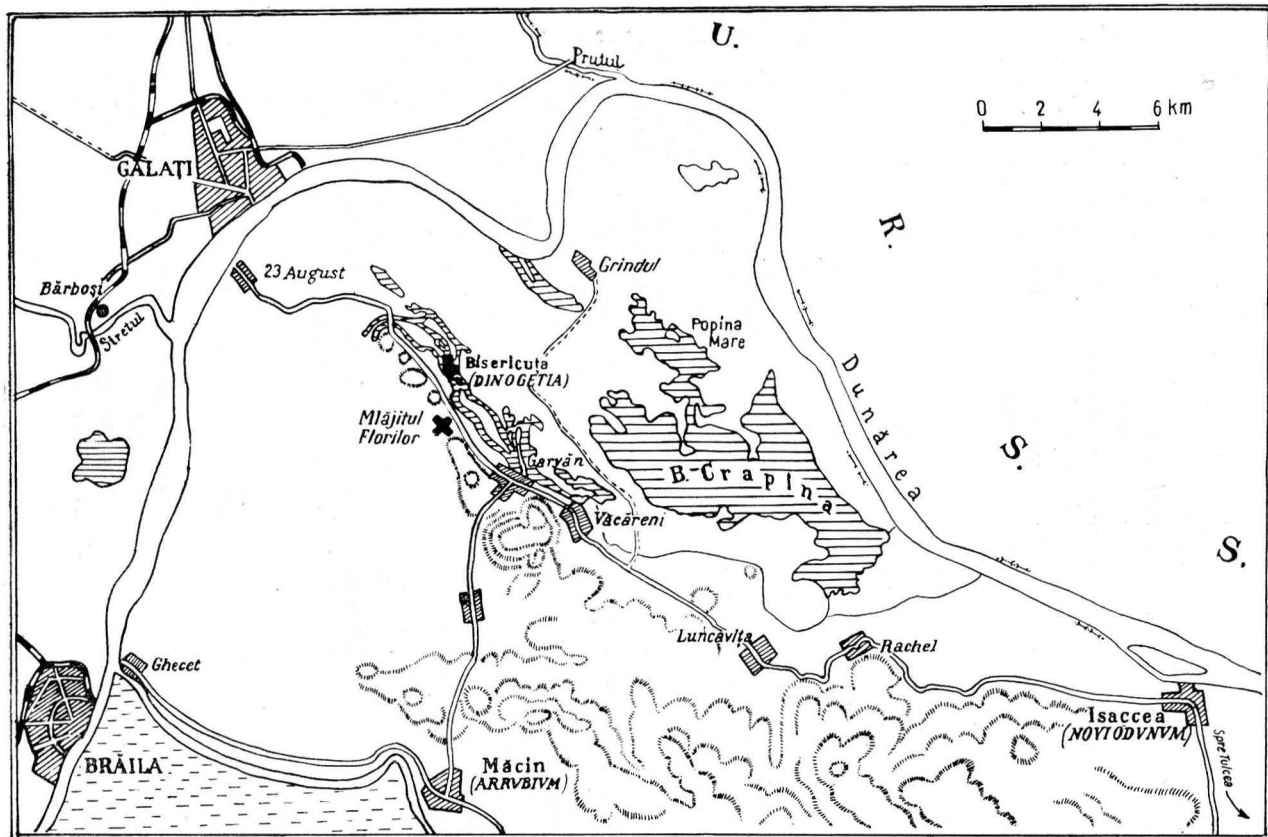
Cine vine dinspre micul oraș al Măcinului, ridicat lîngă ruinele cetății *Arrubium*, la distanță de vreo 12 km de Bisericuța, ori pe drumul lung încă de vreo cinci ori al Tulcei, trebuie să treacă

mai întâi prin satul Garvăn, apoi să urmeze șoseaua Galaților, spre nord-vest, cale de 5 km, pînă în dreptul popinei din baltă, la care va ajunge, așa cum am spus, cu barca.

De pe popina Bisericuței o privesc minunată se desfășoară înaintea ochilor. Înspre răsărit, la distanță de 7—8 km, se distinge „Popina Mare“, o insulă stîncoasă, așezată în mijlocul bălții de la sud de satul Grindul (fost Pisica). Mai departe, în zare, privirea se oprește pe malul înalt din stînga Dunării. De la est spre nord, în ultimul plan se vede același mal înalt ce se întrerupe la vărsarea Prutului în Dunăre, pentru a reapărea în partea de nord-vest, acoperit de noile și impunătoarele clădiri, ce strălucesc în soare, ale orașului Galați. O dată cu aceasta am urmărit și cotul pe care îl face în acest loc Dunărea, ascunsă în dosul pădurilor de sălcii, îndreptîndu-și domol cursul înspre mare. Către apus, dealurile vecine ale Bugeacului, înaintînd ca un pinten în lunca Dunării, ne împiedică să vedem bălțile imense de dincolo de ele, înspre orașul Brăila. Spre sud, satul Garvăn apare în prim plan. În spatele lui, Dealul Mare ne pregătește parcă ochiul pentru vîrfurile mai înalte și pleșuve ale munților Greci și pentru „Colții Măcinului“, ce se desprind pe fondul albastru al orizontului. La sud-est privirea poate urmări întinsa regiune de baltă a Dunării pînă la botul de deal de la Milanu, pe teritoriul comunei Luncavița, unde zac îngropate în pămînt ruinele unei alte cetăți romane, și mai departe, pînă la o distanță de peste 30 km, adică pînă la Isaccea, la răsărit de care se află ruinele marii cetăți *Noviodunum*.

Nu întîmplător popina Bisericuței, a fost aleasă pentru așezare încă din cele mai vechi timpuri. Fiind înconjurată de ape, care totuși n-aveau s-o acopere niciodată, ea era întărită natural. În același timp, bogățiile pe care le oferă această pitorească regiune, unde înălțimile dealurilor alternează cu întinsul bălților, înlesnesc traiul oamenilor. În timpul stăpînirii romane asupra Dobrogei, din acest punct înaintat de frontieră puteau fi supravegheate continuu malurile înalte din stînga Dunării, de unde, în fiecare moment puteau veni noi valuri de năvălitori, care puneau în pericol granițele Impériului. De aceea, pe popina înaltă și stîncoasă a Bisericuței, unde se afla o așezare geto-dacică mai veche, a fost înălțată la început o fortăreață mai mică, iar mai tîrziu cetatea *Dinogetia*.

Numele cetății e amintit pentru prima dată în secolul al II-lea e.n. de geograful Ptolemeu (*Geographia*, III, 8,2), iar după aceea,



1. Harta colțului de nord-vest al Dobrogei
<https://biblioteca-digitala.ro>

în secolele III și IV—V e.n., de *Itinerarium Antonini* și *Notitia Dignitatum*. Săpăturile arheologice n-au întâlnit pînă acum nici o mărturie scrisă, care să confirme sau să contrazică știrile geografilor și itinerariilor antice. Se pare că *Dinogetia* romană a fost în stînga Dunării, la vărsarea Siretului, pe dealul de la Bărboși, după cum rezultă din informația geografului Ptolemeu. De la începutul secolului al IV-lea ea s-a strămutat pe popina de la Bisericuța-Garvăn, unde a dăinuit pînă la sfîrșitul secolului al VI-lea.

ISTORICUL CERCETĂRIILOR ARHEOLOGICE

Cercetări arheologice de suprafață și încercări de indentificare a cetății *Dinogetia*, pe baza știrilor antice, s-au făcut încă din secolul al XIX-lea. Primele săpături arheologice au fost executate însă abia în vara anului 1939, de către prof. Gh. Ștefan. Începînd din anul 1949, Academia a luat inițiativa unor lucrări de cercetare sistematică a importantei așezări, prin Muzeul Național de Antichități, iar apoi prin Institutul de arheologie. Din așezarea întărită, ce se întinde pe o suprafață de aproape 10 000 m², un colectiv de arheologi și studenți, condus de prof. Gh. Ștefan, a descoperit pînă acum o mare parte. Ceea ce s-a urmărit, în primul rînd, a fost descoperirea așezării feudale timpurii (sec. X—XII), ale cărei urme se află deasupra ruinelor romano-bizantine (sec. IV—VI). Era pentru întîia oară cînd pe teritoriul țării noastre se dezvăluiau tainele unei așezări din această prea puțin cunoscută perioadă de timp din istoria patriei. În ultimii ani săpăturile au urmărit îndeosebi cunoașterea așezării situate pe popină, în afara zidurilor de incintă ale cetății romano-bizantine (sec. IV—VI e.n.). Cercetări efectuate în împrejurimi au urmărit, totodată, identificarea celor mai vechi urme de așezare omenească pe aceste meleaguri.

CELE MAI VECHE AȘEZĂRI

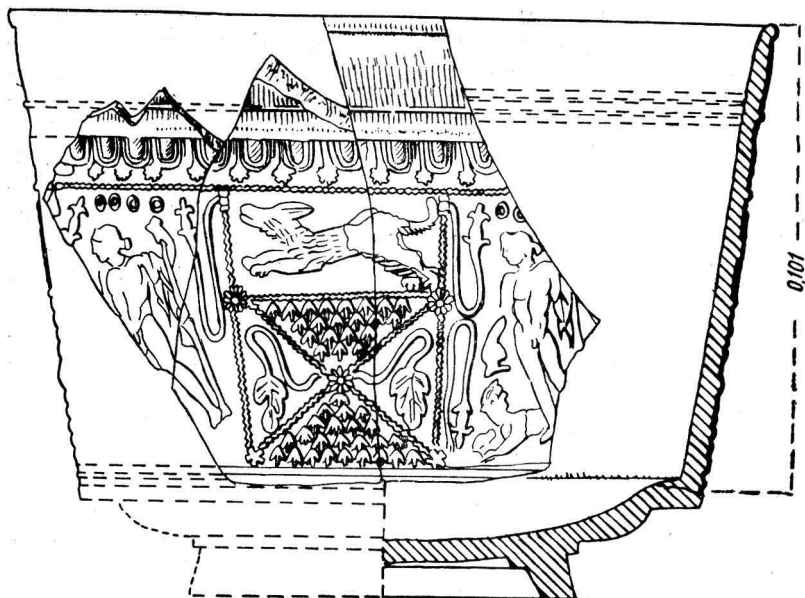
Pe malul fostului lac Jijila s-au găsit resturi din epoca pietrei, iar la punctul „Mlăjitul florilor“, de pe malul aceluiași lac (fig. 1), cercetările de suprafață și un mic sondaj, efectuat în 1957, au dus la identificarea unor resturi de viețuire omenească

din prima vîrstă a fierului. Nu departe de Bisericuța, la poalele pantei de vest a dealului Crăcanele, s-au aflat resturi de vase neolitice care aparțin unei așezări de tip Gumelnița și din perioada de început a epocii bronzului. Într-o viroagă dintre satele Garvăn și Văcăreni s-a descoperit întâmplător un vas neolitic de tip Gumelnița. Pe terenul cu nisipuri zburătoare acum fixate de plantații de salcîmi, dintre Bisericuța și satul Garvăn, la poalele dealului Chetricea, vîntul a dezvelit resturile unei vetre de foc, în jurul căreia se aflau fragmente ceramice din prima epocă a fierului, cioburi geto-dacice și sfărîmături de amfore grecești.

În apropiere de acest loc, pe plaja bălții Chetricea, s-a descoperit întâmplător, în ultimul timp, un mic tezaur de monede romane republicane.

Urme de locuire dinaintea stăpînirii romane s-au găsit și pe popina Bisericuța. Astfel, cu prilejul săpăturilor arheologice, s-au descoperit aici topoare de piatră neolitice, aduse din altă parte sau scoase la suprafață de locuitorii cetății romane și ai așezării feudale timpurii. La baza depunerilor romane și împreună cu materialele aparținînd acestei epoci, stau resturi de cultură materială geto-dacică. Numele însuși, *Dinogetia*, dovedește existența unei așezări băștinașe, mai veche decît cetatea cunoscută de izvoarele scrise antice. Această așezare întreținea legături comerciale cu centrele grecești din bazinul Mării Egee, după cum arată două mînuși de amfore elenistice din secolul al III-lea î.e.n., descoperite pe platoul de la sud de cetate.

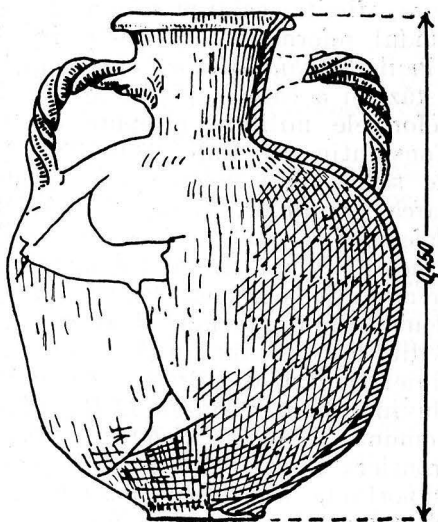
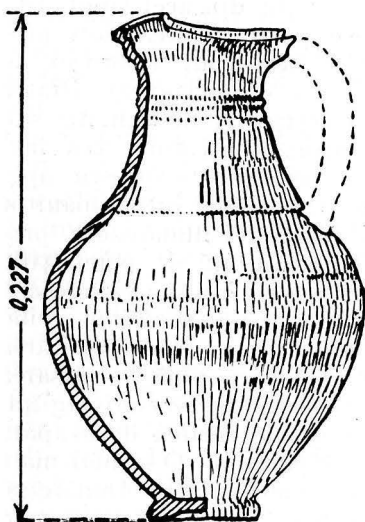
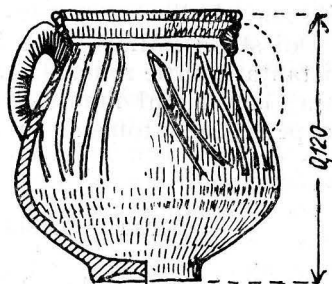
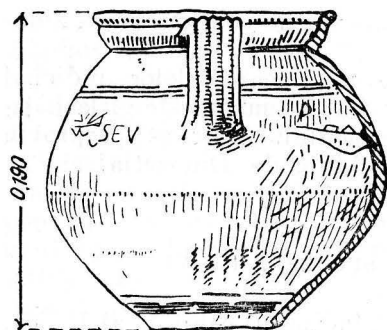
În secolul I e.n. populația geto-dacică care locuia aici a fost supusă de către romani, care s-au așezat atît pe popină, cît și pe terenul situat la vest de gîrla Lățimii, unde se găsesc cioburi, cărămizi, monede și alte urme vechi romane. Unități militare romane aveau misiunea de a respinge atacurile din afară și a ține în supunere pe geto-daci. Cărămizi cu ștampila unora dintre aceste detașamente arată prezența lor la Dinogetia, în vreo cetățuie (*castellum*) peste care s-a ridicat cetatea de mai tîrziu. Fragmente de ceramică romană de import, împodobite în tehnica așa-zisă *terra sigillata* (fig. 2) și „barbotine”, apar din cînd în cînd la baza stratului cu resturi din epoca romană. Ele provin din vase de lux, aduse pentru stăpînitorii romani. În afara zidurilor cetății, la circa 30 m sud-est de actuala casă



2. Fragment de vas roman *terra sigillata*, de import (sec. II e.n.)

a șantierului, s-au dezvelit resturile unei locuințe care a fost datată pe baza unei monezi din vremea împăratului Antoninus Pius (138-161). Dintre numeroasele fragmente ceramice aflate în această locuință, s-au putut reconstitui mai multe vase romane (fig. 3) și două geto-dacice. Acestea din urmă arată că populația băștinașă, cu cultura ei specifică, n-a fost alungată, ci a rămas mai departe pe loc, trăind alături de stăpînitorii romani. Ceramica locală era lucrată și folosită nu numai la sate, ci și în centrele în care cuceritorii s-au așezat în mijlocul populației băștinașe. Se pare că distrugerea prin foc a locuinței cu vasele amintite s-a petrecut după Antoninus Pius, în vremea lui Marcus Aurelius (161-180), cînd se știe că apărarea Dunării a slăbit în urma deplasării în interiorul Daciei, în anii 167-168, a legiunii a V-a Macedonica.

Diferite urme de cultură materială arată continuitatea vieții în secolele II-III e.n. Un soldat zgîrie o inscripție pe un vas



3. Vase romane din secolul al II-lea e.n.

de lut. Un fragment de inscripție grecească, din vremea lui Alexandru Sever (222—235) și alte blocuri sculptate, din secolele II—III e.n., au fost folosite ca material de construcție în zidurile mai târzii.

Doi stâlpi miliari ce se fixau pe marginea șoselelor, indicînd distanța în mile romane, s-au găsit mai de mult peste gîrla Lățimea, la punctul numit Dosul Bugeacului. Acești stâlpi provin de pe șoseaua romană ce lega Arrubium de Dinogetia.

CETATEA ROMANĂ DIN SECOLELE IV—VI

La sfîrșitul secolului al III-lea și începutul celui de al IV-lea, cînd pericolul destrămării Imperiului roman devenea din ce în ce mai amenințător, împăratul Dioclețian (284—305) a făcut o serie întreagă de reforme economice, administrative și militare, care aveau să amîne cu încă două secole, dar nu și să înlăture, sfîrșitul celui mai mare stat sclavagist din acel timp. Din rîndul reformelor administrative face parte crearea noii provincii *Scythia Minor*, care cuprindea teritoriul Dobrogei de astăzi și a cărei capitală se afla la *Tomis* (Constanța). Dintre reformele militare începute de Dioclețian și desăvîrșite sub Constantin cel Mare (306—337) și urmașii acestuia, cea mai de seamă este crearea unei armate permanente pentru apărarea granițelor. Imperiul trece la o politică precumpănitor defensivă. O atenție deosebită se dă frontierei dunărene a provinciei *Scythia Minor*, tot mai mult amenințată de populațiile în migrație de la nord. Pentru apărarea acestei frontiere se creează două legiuni speciale și anume, *legio I Iovia Scythica*, avînd sediul la Noviodunum (Isaccea), în sarcina căreia cădea apărarea liniei Dunării din dreptul Galaților de astăzi, pînă la vărsarea fluviului în mare și *legio II Herculeia*, cu sediul la *Troesmis* (Iglița, comuna Turcoaia, județul Tulcea), cu îndatorirea de a apăra frontiera Dunării din fața cîmpiei Bărăganului. O și mai mare importanță strategică dobîndește provincia dintre Dunăre și Marea Neagră în timpul lui Constantin cel Mare, cînd capitala imperiului se mută la Constantinopol (Bizanț). De acum înainte, apărarea Dobrogei înseamnă totodată apărarea capitalei.

O dată cu crearea celor două legiuni de frontieră, Dioclețian trece la construirea din nou sau la refacerea unui șir întreg de

cetăți de pe malul drept al Dunării dobrogene. Din acest lanț de așezări întărite făcea parte și cetatea de la Dinogetia, construită din temelii peste o așezare băstinașă, într-un loc pe bună dreptate ales ca fiind cel mai potrivit din punct de vedere strategic, în condițiile de atunci, pentru paza frontierei din colțul de nord al Dobrogei. Așezarea avea o poziție naturală retrasă și întărită, de unde un câmp de supraveghere neobișnuit de mare se înfățișa privirii. În plus, ea prezenta avantajul că spre deosebire de situația de astăzi, putea comunica pe apă fără întrerupere cu albia principală a Dunării, pe care circula flota romană, unul din mijloacele de apărare cele mai eficace împotriva populațiilor „barbare”. Sarcina Dinogetiei de a supraveghea și apăra această porțiune de frontieră era dintre cele mai însemnate. Detașamente ale legiunii I Iovia trebuiau să apere și porțiunea de graniță din dreptul Dinogetiei. O bucată dintr-un stîlp miliar, un cuptor de ars țigle, datat cu ajutorul monedelor (fig. 13) și mai multe cărămizi cu ștampila *leg. I Iovia Scythica* descoperite în săpături, întăresc știrile izvoarelor literare despre construirea cetății în timpul lui Dioclețian.

Rezultatele de pînă acum ale săpăturilor arheologice arată că fortăreața de la Dinogetia a fost menținută nu numai în timpul lui Constantin cel Mare și al urmașilor lui, ci aproape continuu, pînă la sfîrșitul secolului al VI-lea.

Urmele unei distrugerii care a avut loc în a doua jumătate a secolului al IV-lea, par să se lege de marile mișcări provocate de invazia hunilor din anul 375. În secolele IV-V se înalță noi construcții, apropiate ca tehnică de cele din timpul lui Dioclețian și Constantin cel Mare. Cele mai însemnate refaceri de construcții și clădiri anexe au avut loc însă în timpul împăraților bizantini Anastasius I (491—518) și Iustinian (527—565). Mai multe cărămizi poartă ștampilă cu numele împăratului Anastasius (fig. 22). Pe unele din ele numele acestui împărat este însoțit de al fortăreței Altina (probabil Oltina de azi, din sudul Dobrogei), arătînd locul de proveniență al unor astfel de cărămizi sau reședința unității militare care le fabrica. O bună parte din refacerile zidului de incintă vor fi avut loc, de asemenea, în vremea celor doi împărați amintiți mai sus.

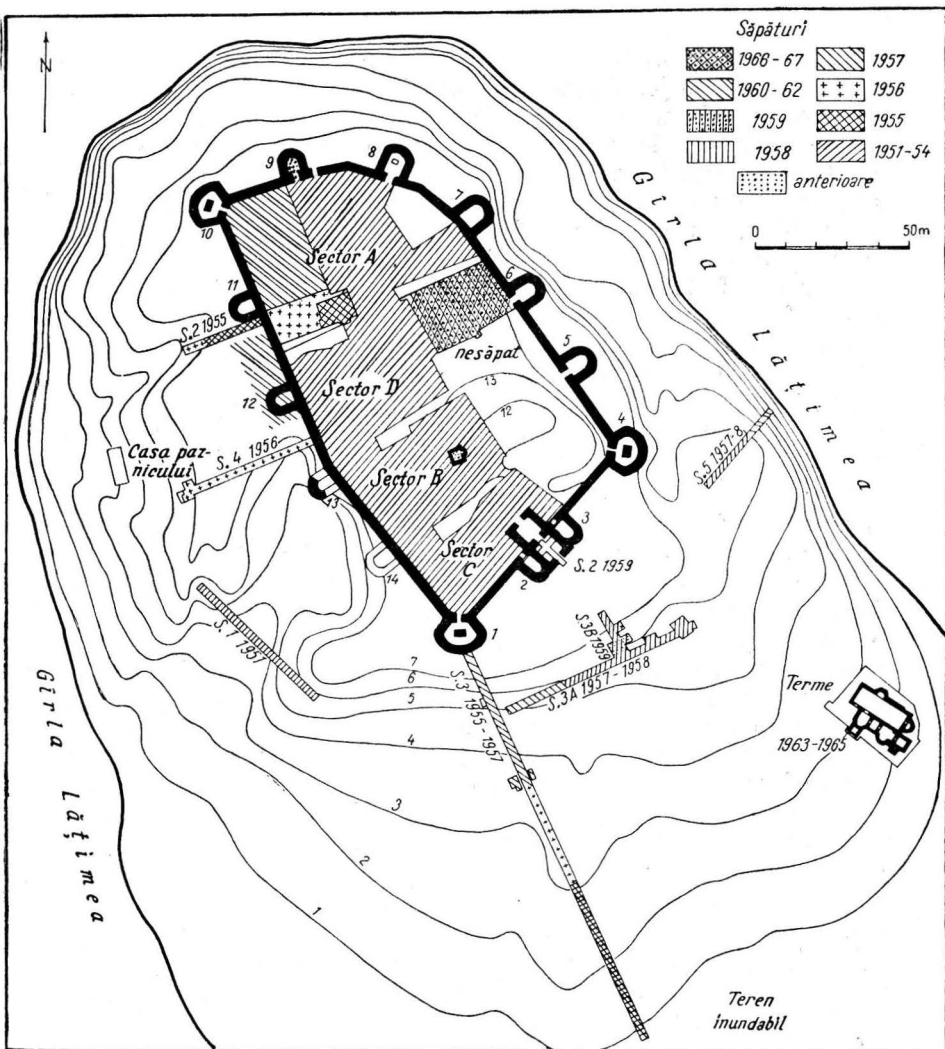
În a doua parte a domniei lui Iustinian, mai precis în anul 559, Dinogetia a fost pîrjolită de atacul neașteptat al tribului huno-bulgar al Kutrigurilor, după care nu s-a mai putut ridica nicio-

dată la situația înfloritoare de mai înainte. În ultimele trei-patru decenii ale secolului al VI-lea, deasupra ruinelor nivelate s-au înălțat pe ici și colo, mai ales în jumătatea de nord a cetății, unde terenul era mai înalt, alte construcții de zid, într-o tehnică inferioară, din piatră și rare fragmente de cărămidă, legate cu lut negru, în loc de mortar sau lut galben, ca mai înainte. Sub această înfățișare săracă, viața cetății a dăinuit — cum am spus — pînă la sfîrșitul secolului al VI-lea, în timpul împăratului bizantin Mauriciu Tiberiu (582—602), de cînd datează și ultimele monede descoperite printre ruinele ei. Din acel moment fortificația a fost părăsită. Condițiile precise ale acestui eveniment nu se cunosc. Trebuie să ne gîndim însă la atacurile slavilor și avarilor, care, după cum arată izvoarele timpului, au constituit factorul hotărîtor în eliberarea Dobrogei și, în general, a Peninsulei Balcanice, în secolul al VI-lea, de sub stăpînirea bizantină. Vechea orînduire sclavagistă va fi înlocuită cu o nouă orînduire social-economică, cea feudală.

Monumentele construite în secolele IV—VI pe popina de la Bisericuța-Garvăn au fost transformate în ruine și acoperite cu timpul de pămînt și de uitare. Dintre ele numai o parte au fost aduse din nou la lumină, în urma săpăturilor arheologice. Cele mai multe își așteaptă rîndul.

Primul care merită să ne rețină atenția este zidul de incintă al cetății însăși. Caracterul său masiv arată nu numai truda celor care l-au construit, ci și iluzia că la adăpostul unor astfel de întărituri societatea sclavagistă în decădere putea să-și prelungească existența peste veacuri. Zidul se ridică direct pe stînca naturală. El avea grosimea de aproape 3 metri și închidea platoul sau partea cea mai înaltă, de formă neregulată, a popinei Bisericuța (fig. 4). Poziția dominantă a terenului, la care se adaugă un astfel de zid de împrejmuire, ce trebuie să ne închipuim că se înălța cu cel puțin 2—3 metri mai sus decît marginea platoului pe care o urmează, constituiau un bun mijloc de apărare.

Pe latura de sud-est a cetății, unde panta platoului era mai joasă și deci mai ușor accesibilă, se afla poarta principală, străjuită de două turnuri de apărare, iar pe laturile de vest și nord alte două porți mai mici, prin care nu se putea pătrunde decît cu piciorul. Astfel de deschideri trebuiau să fie cît mai puține și cît mai mici cu putință, pentru ca prin ele dușmanul să nu se strecoare în cetate decît cu multă dificultate. Din loc



4. Planul popinei Bisericuța, al cetății și termelor romano-bizantine (sec. IV—VI e.n.)

în loc, zidul de incintă al cetății era întărit după tehnica de apărare a vremii, cu turnuri exterioare în formă de potcoavă, azi distruse în partea lor superioară, mai ales înspre afară. Din

cauza terenului în pantă, turnurile în număr de 14, au temelia la un nivel mai jos decât zidul cetății. Fiecare turn avea parter, la care se cobora pe o scară de lemn, și etaj așezat pe grinzi groase de lemn, ale căror urme se mai pot vedea la turnurile nr.4 și 10, din colțurile de S-E și N-V ale cetății (fig. 4). Parterul turnurilor servea, în primul rând, pentru păstrarea munițiilor și a proviziilor, iar etajul era folosit pentru apărare. Din turnuri soldații loveau mai ușor din flanc și uneori chiar din spate pe cei care ar fi încercat să atace porțile sau vreun fragment din zidul aflat mai sus și mai înapoi al cetății. În cele patru turnuri mai mari din colțuri, etajul era sprijinit de câte un pilon de zid, aflat la mijloc. El servea de asemenea, la susținerea acoperișului, care trebuie să fi fost destul de greu, din cauza țiglelor și a olanelor, acestea din urmă la fel cu cele din zilele noastre, dar de dimensiuni mai mari și mai groase.

Ca material de construcție pentru zidul de incintă și pentru turnuri s-a folosit piatră de șist din dealul Bugeacului, alternând în multe locuri cu cărămidă romană, de bună calitate, având dimensiunile de circa $0,30 \times 0,30$ m. Legătura între ele se făcea cu mortar de var și nisip, în care, în cursul secolului al IV-lea se amestecau bucăți mărunte de cărămidă pisată. La poarta cea mare, ca și la poarta mică de pe latura de vest, s-au folosit, în plus, blocuri de piatră de calcar, tăiate regulat și monumente sculpturale mai vechi. Sistemul de construcție era specific roman: din pietre mai mari și mai regulate s-au înălțat fețele dinăuntru și dinafară ale zidurilor (paramentul), iar mijlocul sau miezul acestora s-a umplut cu pietre de diferite forme și mărimi, legate între ele cu mortar special pregătit, împreună alcătuind așa-numitul „emplecton“.

Cine intră pe poarta principală a cetății (fig. 14), trece mai întâi printr-o încăpere exterioară, adăugată în secolul al X-lea, între cele două turnuri care se înălțau de o parte și de alta a porții din secolul al IV-lea. Pentru încăperea mai nouă s-a creat o altă poartă spre sud, largă de 2,50 m. Că încăperea exterioară a fost adăugată în sec. al X-lea se deduce atât din faptul că zidurile ei nu se îmbină, ci se alătură zidului de incintă al cetății romane, cât și după tehnica și materialul de construcție, în parte diferite, ale acestora. Printre ele semnalăm unele fragmente de olane de acoperiș bizantine — cu monograma K—P în relief, indicând probabil numele „fabricantului“ — folosite ca material de

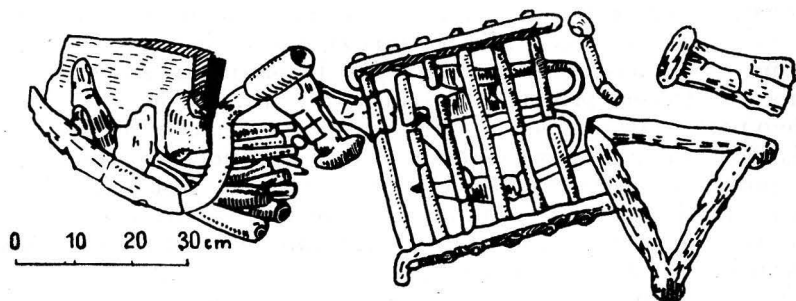
construcție în zidul de vest al încăperii exterioare. La poarta din secolul al IV-lea, ce se află pe linia zidului de incintă din același timp cu ea, observăm pragul cioplit într-adios ca să se lase loc liber de trecere pentru roțile căruțelor. În zidurile ce se înalță de o parte și de alta se văd cele două lăcașuri în care se vîra grinda de lemn cu ajutorul căreia se asigura închiderea pe dinăuntru a porții. La baza zidului de vest al porții a fost refolosit, ca material de construcție, un bloc de calcar cu resturi de sculptură, ce avusese mai înainte altă întrebuințare. Pentru zidurile încăperii interioare a porții, pe lângă piatra de șist din Dealul Bugeacului, s-au folosit blocuri mari de calcar gălbui, aduse din altă parte a Dobrogei și cioplite foarte regulat. Din cauza incendiilor prin care au trecut, ele au devenit foarte sfărîmicioase.

De la poartă s-ar putea merge spre mijlocul cetății, pe strada principală (*via principalis*), dar aceasta nu este degajată decît pe o mică porțiune. Ea are lățimea de circa 4 m și este cea mai largă stradă din interiorul cetății, fiind construită direct pe stînca ce urcă în pantă lină spre interior. De o parte și alta a străzii principale se înalțau clădiri impunătoare de zid — în majoritate avînd un caracter oficial — și porneau diferite ulicioare neregulate și înguste (largi de-abia de 1,50—2m), pe care, în multe cazuri, nu se putea circula decît cu piciorul. Ele sînt lipsite de simetrie, în sensul că nu cad față în față cu ulicioarele aflate pe cealaltă parte a străzii principale. La început, o uliță mergea de jur împrejurul zidului de incintă, lăsînd libere intrările în turnurile de apărare. Această uliță a fost întreruptă de clădiri mai tîrzii, care ajungeau pînă la zidul cel mare al cetății. Desigur putem deduce de aici îngrămădirea unei populații numeroase pe un spațiu restrîns, în tot răstimpul dintre secolele IV—VI e.n. În mai multe locuri s-a putut constata că străzile erau pavate cu bucăți mici de pietre și de cărămizi, legate de obicei cu mortar.

La răsărit de strada principală, în apropiere de poartă, au fost degajate, în parte, ruinele a trei clădiri, dintre care cea dinspre zidul de incintă al cetății îndeplinea funcția de depozit de provizii, după cum arată resturile de vase mari de lut ars (chiupuri sau dolia) ce se mai păstrează înăuntrul ei.

Din același punct al străzii principale se desparte, spre vest, singura stradă degajată în întregime și pe care am denumit-o „ulița bazilicii“, pentru că merge de-a lungul laturii de nord-vest a unei bazilici romano-bizantine descoperite pînă acum la Dino-





5. Uneelte agricole și casnice dintr-o locuință romană (sec. VI e.n.)

getia. După cum se știe „bazilicile“, mari clădiri dreptunghiulare ce serveau în special pentru adunări, au fost folosite și de creștini pentru adunările lor de cult. O astfel de întrebuințare avea și această bazilică. Ea era de forma unui dreptunghi, cu lungimea de 16 m și lățimea de 9,70 m, terminându-se în partea de răsărit printr-un zid semicircular — absidă — (fig. 6 și 15). Zidurile lungi ale bazilicii, groase de 0,70—0,80 m, construite din piatră cu puțină cărămidă și legate cu mortar, sînt paralele cu zidul de sud-est al incintei, iar latura îngustă, de la vest, se sprijină pe o porțiune a zidului dintre turnurile nr. 1 și 14. De aceea, intrarea bazilicii nu se află pe latura îngustă de vest, după cum era de așteptat, ci pe latura lungă de nord, către colțul de vest al clădirii. Un bloc mare de piatră, extras dintr-o carieră locală, formează pragul intrării.

Interiorul bazilicii era împărțit, în sensul lungimii, în trei încăperi sau „nave“, separate între ele prin coloane. Nava centrală avea lățimea de 4,70 m iar cele laterale de cîte 1,80 m fiecare. Zidurile din interiorul bazilicii, ce abia se văd ieșite din pămînt, nu erau cu mult mai înalte decît se păstrează și serveau altădată ca suport pentru coloanele dispărute în întregime. O singură bază de coloane, de formă pătrată, din piatră calcaroasă, s-a păstrat pe locul ei, înspre capătul de sud-vest al zidului ce despărțea nava de sud de cea mediană. Ea nu poate ajuta în nici un fel la determinarea numărului de coloane ce separau cele trei nave unele de altele. Printre pietrele ridicate din dărîmăturile aflate în interiorul bazilicii, au mai apărut o bază de coloană, un mic fragment dintr-un fus de coloană, și altul de

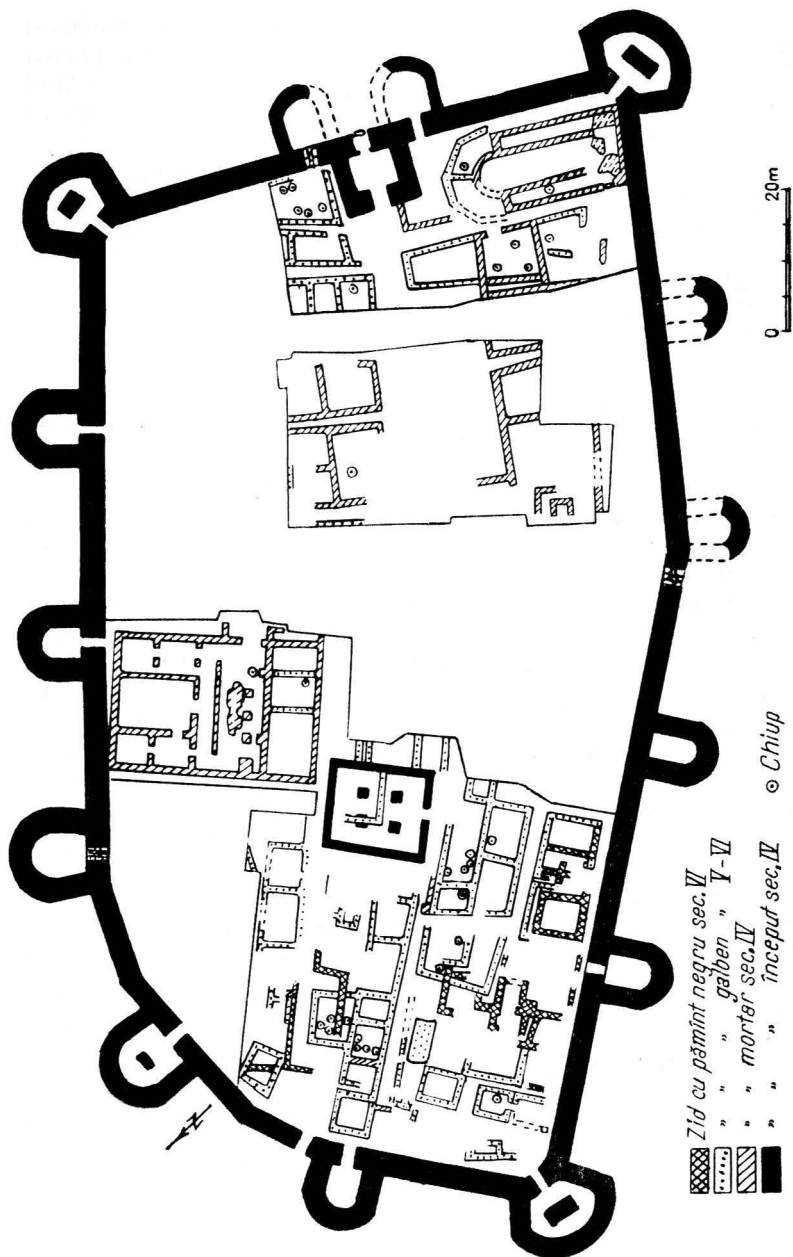
capitel. Mai multe bucăți de grinzi arse, din lemn de stejar și piroane de fier, găsite la baza dărînatărilor, provin din partea superioară a clădirii. Cîteva mici fragmente de tencuială, purtînd urme de pictură cu roșu, albastru-închis și brun, au apărut printre bucățile de moloz din absidă.

Bazilica era pavată cu cărămidă. Acest pavaj s-a păstrat numai în apropiere de intrare și în colțul de sud al clădirii (fig. 16). Cărămizile erau așezate pe un strat de nisip. Într-un singur loc, sub stratul de nisip au apărut cîteva cărămizi dintr-un pavaj mai vechi al bazilicii, dovadă că ne găsim în fața unei refaceri a acestuia. O cărămidă purtînd numele lui Anastasius I și al cetății Altina, găsită în pavajul superior (fig. 22) și alta numai cu numele aceluiași împărat bizantin, aflată deasupra pavajului din apropierea intrării, au dus la concluzia că bazilica a fost refăcută în vremea împăratului Anastasius I. Deși tehnica de construcție a bazilicii se aseamănă cu cea a zidurilor cetății, totuși ea trebuie să fi fost ulterioară lor, dat fiind că latura de vest a bazilicii se alipește zidului de incintă deja existent.

În partea de răsărit a bazilicii a fost adăugat mai târziu, foarte probabil în vremea împăratului Iustinian, un zid de piatră legat cu pămînt, avînd forma unei abside pentagonale. Zidul dublează pe cel semicircular al absidei, alcătuiind împreună cu acesta o clădire alăturată bazilicii, împărțită în două sau trei încăperi.

La nord de strada bazilicii au fost dezvelite în bună parte ruinele unei clădiri de mari dimensiuni, a cărei destinație n-a putut fi precizată. Ea prezintă diferite faze de construcție dintre care ultima datează din secolul al VI-lea. Mai multe descoperiri mărunte dinăuntrul clădirii, cum sînt unele monede de bronz din secolul al IV-lea, cîteva fragmente de cărămizi purtînd pe margine ștampila cu numele împăratului Anastasius I, alte monede de bronz din timpul împăraților bizantini Iustinian și Iustin II (565–578), arată îndelungata perioadă de folosire a clădirii. Cîteva resturi de chiupuri s-au păstrat de asemenea pe locul lor, în două dintre încăperile acestei mari construcții.

Mai departe, spre N-V, săpăturile efectuate pînă acum, în interiorul cetății, au urmărit, în primul rînd, cercetarea depunerilor din perioada feudală timpurie, aflate în straturile de pămînt cenușiu-negricios și mai afînat, de deasupra ruinelor din secolele IV-VI. Pe cea mai mare suprafață a terenului nici aceste straturi n-au fost deocamdată cercetate în întregime.



6. Planul general al cetății romano-bizantine (sec. IV—VI e.n.)

În unele porțiuni s-a săpat însă pînă în stratul romano-bizantin, iar pe alocuri s-au făcut sonde pînă la stîncă naturală. În felul acesta, în sectorul din jurul ruinelor biseriței din secolele XI-XII, la aproximativ 40 m N-V de poarta principală a cetății — și asupra cărora vom reveni cînd vom vorbi despre așezarea feudală timpurie — s-au descoperit, parțial, ruinele mai multor clădiri din secolele IV-VI, situate de o parte și de alta a străzii principale. Între ruinele clădirilor apar porțiuni de străzi înguste, perpendiculare pe strada principală cu direcția SE-NV, ce aici se ascunde sub pămîntul încă nesăpat. În partea de răsărit a sectorului s-au descoperit resturile unei conducte din tuburi de lut ars. Ele arată că sistemul de canalizare atît de mult dezvoltat la romani, a fost folosit și în cuprinsul cetății Dinogetia, deși poziția între ape a acesteia cerea mai puțin asemenea lucrări. Într-un alt punct al aceluiași sector s-au aflat urmele unui canal de scurgere, săpat anume în stîncă naturală.

Spre colțul de N-V al sectorului amintit, în dreptul turnului nr. 13, s-a executat un sondaj mai adînc în stratul de depuneri, degajîndu-se o parte dintr-o clădire de zid, atribuită secolului al V-lea, distrusă de incendiul puternic pe care l-am pus în legătură cu marea invazie a kutrigurilor. Clădirea tusea împărțită printr-un zid interior, construit din chirpici. În stratul gros de arsură din interior s-au găsit îngrămădite la un loc cîteva unelte agricole și casnice de fier (fig. 5).

La mică distanță, spre V de această clădire, în stînga actualei cărări de acces spre cetate, se află poarta cea mică de pe latura vestică a zidului de incintă. Ea era situată oarecum la adăpostul turnului nr. 13. Pentru construirea zidului ce mărginește deschiderea porții s-au folosit blocuri de piatră mai bune, cu fețe tăiate foarte regulat, întocmai ca la clădirile clasice greco-romane. În plus, pe latura dinafară a zidului se observă o piesă sculpturală mai veche, refolosită ca material de construcție. Într-un moment de micșorare a efectivului de apărare militară a cetății, care presupunem c-a avut loc pe la mijlocul secolului al VI-lea, poarta a fost astupată cu zid.

Cu 40—50 m spre N de poarta de vest, peste suprafața de teren unde numai ici-colo săpătura a atins partea superioară a ruinelor romano-bizantine, se ajunge la una din cele mai vechi și mai importante clădiri ale cetății. Este presupusa casă a comandamentului (*praetorium*), aflată către mijloc, în jumătatea

de N-V a așezării. Ea era alcătuită dintr-o încăpere mare, pătrată, cu ziduri groase, construite în aceeași tehnică cu zidul de incintă al cetății și pavată cu cărămidă. Intrarea se afla pe la mijlocul laturii de vest, iar înăuntru se înălțau patru piloni din piatră alternând cu cărămidă, ce ajutau la susținerea acoperișului. Și aici constructorii de mai târziu au intervenit cu o modificare, alternând aspectul original al clădirii printr-un zid despărțitor de calitate inferioară.

La răsărit de casa comandamentului se află o mică stradă ce se îngustează treptat de la S spre N (fig. 18), așadar clădirea de mari dimensiuni ce se întindea mai departe, pînă la zidul de incintă al cetății și în fața „turnului nr. 6”, a fost înălțată într-o etapă mai târzie. O situație asemănătoare se observă și la coridorul de circulație dintre latura de E a clădirii și porțiunea zidului de incintă (curtina) dintre turnurile 6 și 7, care se îngustează treptat de la S spre N, fiind închis de colțul N-E al aceleiași mari construcții. Această casă (*domus*) aparținea vreunui aristocrat roman, fiind înălțată aici probabil către mijlocul sau în a doua jumătate a secolului al IV-lea e.n. Ea era situată la adăpostul laturii de E a zidului de incintă, către mijlocul acesteia, într-o poziție de unde privirea putea domina întinsul bălților, pînă pe malul înalt din stînga Dunării. Casa a fost construită din piatră locală, alternând în jumătatea superioară a zidurilor cu rînduri orizontale de cărămidă, material de construcție folosit de asemenea de o parte și de alta a intrărilor, unde era nevoie de margini și colțuri cît mai regulate. Pentru legătura pietrelor și a cărămizilor din zid s-a folosit mortar de var amestecat cu nisip curat. Dimensiunile exterioare ale casei erau de circa 28×19 m. Printr-o poartă existentă aproximativ la mijlocul laturii de S, se pătrundea în curtea interioară (*atrium*), pavată cu cărămidă și mărginită de portice de la care nu s-au mai păstrat pe locul lor decît bazele din piatră de calcar a trei coloane (fig. 19). Spre E, atriul comunica cu trei încăperi: una mare (circa 10×7) la mijloc și alte două mai mici, care la rîndul lor comunicau spre E cu încă două camere la fel, de o parte și de alta a încăperii celei mari. Spre V de atrium se aflau alte trei sau patru încăperi, ale căror ziduri despărțitoare, distruse în cea mai mare parte, erau din pietre legate cu lut galben, fiind probabil înălțate sau refăcute într-o perioadă mai târzie. O mică platformă de zid, construită pe latura de

N a porticului de V, e de presupus că servea drept piedestal pentru statuile zeilor casnici (*lares*), adorați de obicei în atrium. Tot la adăpostul porticului de V al atriumului, către intrare, a fost așezat în secolul VI un chiup (*dolium*) ale cărui resturi se mai păstrează încă pe locul lor. La exterior, de-a lungul zidului de S, în jumătatea lui de E, un șir de olane de acoperiș așezate cu partea scobită în sus, conduceau o parte din apele de ploaie către zidul de incintă al cetății.

În partea opusă a clădirii comandamentului, spre vest, unde era și intrarea acesteia, se înălța un depozit de provizii. În încăperea cea mare a acestei construcții s-au găsit, îngropate parțial sau în întregime în paviment, patru mari chiupuri, dintre care două întregi (fig. 20). În ele se putea păstra și apă pentru băut. În colțul de S-V al încăperii vecine mai mici, situate spre N-V, a aceleiași clădiri, era fixat un chiup, în a cărui jumătate inferioară, după ce s-a spart, tot în epoca romano-bizantină, a fost amenajată o vatră pentru foc, pavată cu cărămizi. În ceea ce privește sistemul de construcție al întregii clădiri, este demn de observat faptul că, pînă la o anumită înălțime, zidurile acesteia erau din piatră și puține cărămizi, iar în partea superioară din chirpici, material mai ușor de procurat, dar și mai puțin rezistent.

Strada îngustă și lungă, ce separă casa comandantului de clădirea-depozit, continuă spre N-V pînă în fața turnului nr. 9 al cetății. Pe aproape toată latura de N-E ea e mărginită de zidul unei clădiri înguste, împărțită în mai multe încăperi, probabil niște magazine mici, ale căror ruine nedezvelite încă în întregime, se află dincolo de malul îngust de pămînt de deasupra zidului amintit. Într-una din aceste încăperi s-au descoperit de asemenea patru chiupuri. Mai departe, spre N-E, se văd zidurile mai multor încăperi, aproape toate construite din pietre legate cu pămînt. Nivelul diferit la care se află aceste ziduri, unul laț de altul, constituie o mărturie a etapelor succesive în care ele au fost înălțate, în cadrul aceleiași perioade romano-bizantine (secolele IV-VI), iar unele ce apar mai la suprafața terenului, poate chiar în cuprinsul epocii feudale timpurii (secolele X-XII).

Spre vest de clădirea-depozit, amintită mai înainte, s-a descoperit în ultimul timp o altă stradă cu direcția S-E — N-V, avînd în dreapta și în stînga ruinele unor clădiri ce se succed în timp, în decursul secolelor IV-VI. Între această stradă și

zidul de incintă al cetății, în dreptul turnului nr. 11, se observă cum în interiorul unei clădiri mai mari, din secolul al IV-lea, distrusă în urma incendiului pus în legătură cu invazia kutrigurilor, a fost înălțată mai târziu alta mai mică. Spre sud, deasupra ruinelor nivelate ale unei alte clădiri, s-au ridicat, în ultimele decenii ale secolului al VI-lea, diferite construcții mai mici, din pietre mărunte, legate cu pământ, care demonstrează epoca de decădere căreia îi aparțin. O și mai mare suprapunere stratigrafică de ziduri se observă în secțiunea adâncă, ce cade perpendicular pe zidul de incintă al cetății, între praetorium și turnurile nr. 11 și 12.

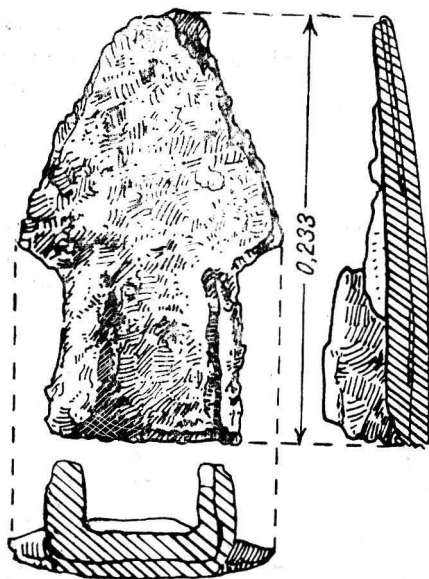
O ultimă privire trebuie să aruncăm spre colțul de N-V al cetății, care atrage în primul rând atenția celui care vine cu barca dinspre Galați. Așa cum se înfățișează astăzi, zidul turnului de colț nr. 10 și porțiunea (curtina) ce se întinde între aceasta și turnul imediat următor (nr. 11), de pe latura de vest a zidului de incintă, reprezintă o încercare făcută cu câțiva ani în urmă și neterminată, de a se reconstitui o mică parte a cetății romano-bizantine de altădată.

Dat fiind faptul că cetatea era construită pe un teren înconjurat de ape, care constituiau un prim obstacol în calea invadatorilor, în afara puternicelor ziduri de incintă se înălțau, de asemenea, unele clădiri publice importante, ale căror ruine au fost fie numai identificate, fie dezvelite în întregime în ultimii ani. Astfel, pe platoul mai întins dinspre sud, în apropierea turnului din colțul de S-E al cetății (nr. 4), la 4 m adâncime față de nivelul solului actual, secțiunea marcată cu nr. 5 (fig. 4) a dat peste pavajul de cărămidă al unei clădiri romane din secolul IV e.n. Mai departe spre S, la circa 100 m de latura de sud a cetății, în marginea terenului în pantă lină al popinei Biseri-cuța, au fost dezvelite între anii 1963-1965 ruinele băilor (termelor) cetății (fig. 4, 23 a-b, 24 și 27). Clădirea termelor a fost înălțată pe terenul de jos, azi în parte inundabil, din marginea gârlei, iar nu pe platoul înalt unde se afla cetatea, pe de o parte pentru a avea la îndemână apa necesară în mare cantitate băilor calde și reci, pe de alta pentru evacuarea apelor folosite pentru băi. Tehnica și materialele de construcție, precum și celelalte descoperiri mărunte, ca de exemplu monedele și fragmentele ceramice, arată clar că ne aflăm în fața unei clădiri din același timp cu cetatea vecină (secolul IV e.n.).

Clădirea termelor are dimensiunile de circa 25 x 15 m și se compune din patru încăperi principale și două anexe. Încăperea cea mai mare (A) este o sală dreptunghiulară de 18,80 x 6,15 m, prevăzută pe latura lungă de E — N-E cu o absidă semicirculară în interior și cu trei laturi la exterior. Ea era singura încăpere a băilor propriu-zise care comunica cu exteriorul, fiind folosită în același timp ca vestiar (*apodyterium*), săli de gimnastică (*gymnasterium*) și o baie de apă rece (*frigidarium*), bazinul de apă aflându-se în absidă, în al cărei perete, pe latura de E, la bază, s-a descoperit un mic canal de scurgere. Pe sub pavimentul de cărămidă al încăperii trecea un canal pentru scurgerea apei, construit din lespezi de piatră legate cu mortar, care s-a păstrat în întregime. La V de încăperea cea mare se aflau alte trei mai mici (B,C,D), fiecare cu dimensiunile de aproximativ 3,40 x 3,25 m, comunicând între ele și încălzite pe dedesubt de un sistem specific roman (*hypocaustum*). Două dintre aceste încăperi (B,D) sînt prevăzute pe latura de V cu câte o absidă la fel cu cea a încăperii mari, prezentată mai înainte. Încăperea de N-V (B), singura care comunica cu camera cea mare (A), servea pentru băi de apă caldă. Încăperea de mijloc (C) servea pentru băi de aburi, iar încăperea de S-E (D) era folosită pentru băi de apă fierbinte. Ea era prevăzută în plus cu o mică prelungire dreptunghiulară spre S-E, în care era instalat cazanul cu apă fierbinte, cada pentru baie aflându-se în absida de pe latura de V. Cele două încăperi anexe (E,F) una mai mare (3,45 x 3,40 m) pe latura de S, iar cealaltă, mai mică (1,75 x 1,55 m) pe latura de V, serveau ca depozite pentru lemne, și ca încăperi pe unde se aprindea focul (*praefurnia*), fiecare comunicând printr-o deschidere arcută în partea de sus cu hypocaustul, susținut de mici stâlpi de cărămidă (*pilae*) printre care circula focul și căldura necesară băilor.

Termele au fost scoase din uz către sfîrșitul secolului al IV-lea, în urma luptelor dintre goți și romani. Mai tîrziu, probabil în secolul al VI-lea, pe latura îngustă de S a încăperii celei mari a fostelor băi s-a adăugat o absidă semicirculară, probabil în vederea refolosirii acesteia ca sală de cult creștin.

După descoperirea în întregime a ruinelor, în anul 1965, deasupra încăperilor cu hypocaust a fost construit un acoperiș provizoriu, îndeosebi pentru a proteja hypocaustul, care este cel mai bine păstrat din cîte s-au descoperit pînă acum pe teritoriul țării noastre. Din păcate însă, cînd apele sînt crescute, aces-



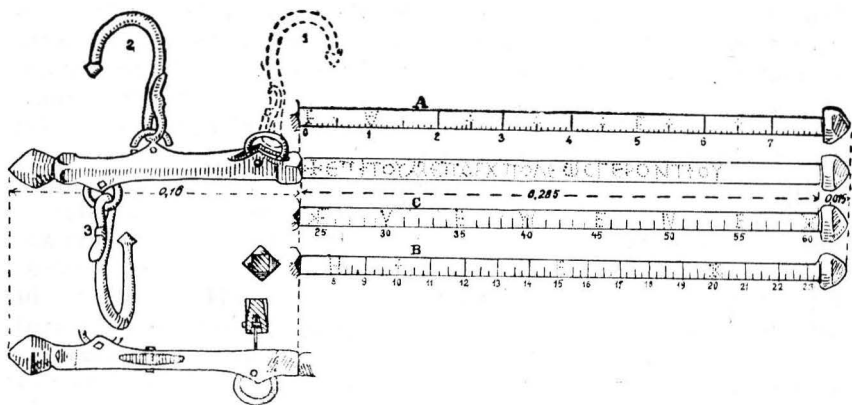
7. Fier de plug roman (sec. VI e.n.)

tea se infiltrează și umplu hypocaustul în întregime, fapt care n-a avut loc în antichitate, când fundul apelor se afla la un nivel mai jos. Acest lucru face ca problema conservării hypocaustului să pară deocamdată greu de rezolvat.

Din cele ce am văzut mai înainte rezultă clar că așezarea din secolele IV-VI de la Dinogetia, avea prin excelență caracter militar. Acest lucru îl arată, în primul rând, puternicele ziduri de incintă ale cetății, la care se adaugă și unele resturi de arme, descoperite în turnurile de apărare sau în anumite clădiri din interior. Armele care s-au păstrat cel mai bine și în mai mare număr sînt proiectilele din lut ars, de formă rotundă și de diferite mărimi, care se aruncau cu ajutorul catapultelor. Un depozit de astfel de proiectile se afla în apropierea clădirii comandamentului. Un alt depozit s-a descoperit într-unul din turnurile de apărare. Diferite exemplare izolate s-au aflat înăuntrul și în afara cetății. Un mic număr de vîrfuri de lănci, de săgeți și resturile unei platoșe de fier (*lorica*) au ajuns pînă la noi într-o stare de conservare mai puțin bună. Fiind mai prețioase și mai ușor de purtat, astfel de arme au fost luate în timpul retragerii din cetate.

Dar locuitorii cetății nu trăiau în întregime și nici continuu sub arme. În jurul cetății și pe ogoarele de pe malul de vest al gîrlii Lățimea trăia o numeroasă populație, care locuia în barăci sau colibe și poate chiar în bordeie, nefiind admisă în cetate decît în caz de pericol. Această populație muncea pămîntul și creștea vite. Agricultura constituia una din îndeletnicirile ei principale. Se cultivau îndeosebi grîul și meiul, din care s-au descoperit numeroase resturi carbonizate. Cerealele se păstrau în chiupuri, adevărate hambare de lut ars, pe care le-am întîlnit în mai multe puncte din cuprinsul cetății. În afară de uneltele agricole găsite în clădirea din apropiere de turnul nr.13, amintim un fier de plug (fig. 7), descoperit într-un colț al uneia din încăperile construcției celei mari de la nord de bazilică. Alte unelte și oase de animale, descoperite în cursul săpăturilor, arată că pescuitul și vînătoarea ocupau un loc însemnat în procurarea mijloacelor de trai.

Dintre descoperirile mărunte, cele mai numeroase sînt resturile din vase de lut ars (cioburi de amfore, de oale, străchini, farfurii, opaițe) (fig. 21), parte lucrate pe loc, parte provenind din ateliere mai îndepărtate. Geamul, puțin mai gros decît cel obișnuit astăzi, și vasele de sticlă erau destul de mult folosite. Se întrebuițau de asemenea tot felul de obiecte de bronz și fier, de exemplu o balanță de bronz din secolul al VI-lea, purtînd, ca garanție a exactității, o inscripție cu numele lui Gherontios, marele eparh (prefect) al orașului Constantinopol (fig. 8).



8. Balanță de bronz din sec. VI e.n. cu numele „marelui eparh (prefect) al Constantinopolului Gerontios”

Ca și monedele foarte numeroase din epoca romano-bizantină, acest obiect constituie dovada unui comerț activ pentru regiunea din care făcea parte Dinogetia. S-au descoperit statuete de bronz, pentru cult, precum și diferite obiecte de podoabă din metal, os, sticlă etc.

Astfel se prezenta viața așezării pînă la sfîrșitul secolului al VI-lea. De la începutul secolului al VII-lea și pînă în secolul al X-lea urmează o perioadă de timp pentru care, despre așezarea de la Bisericuța-Garvăn, cunoștințele noastre sînt foarte reduse. Totuși, nu se poate afirma că viața a încetat cu desăvîrșire în acest loc. Ea a scăzut foarte mult în intensitate, dar se pare că n-a fost întreruptă nici un moment în intervalul de timp arătat.

Rămîne în sarcina cercetărilor viitoare să identifice, fie în același loc fie undeva în apropiere, urme mai precise ale așezării din secolele VII—IX e.n.

AȘEZAREA FEUDALĂ TIMPURIE (SECOLELE X-XII)

După lunga perioadă de tăcere a izvoarelor scrise de după sfîrșitul secolului al VI-lea, cronica de la Kiev „Povestirea vremurilor trecute”, cunoscută și sub numele de „Cronica lui Nestor”, aduce una din cele mai vechi știri cu privire la așezările de la Dunărea de Jos. Ea ne spune că în anul 968, cneazul Sviatoslav al Kievului, fiind instigat de împăratul Bizanțului împotriva bulgarilor, a luat de la aceștia „80 de orașe la Dunăre” și s-a așezat în aceste regiuni, unde voia să rămînă. De aici el scria mamei sale, Olga, și boierilor: „În Pereiaslavețul de pe Dunăre se adună toate bunurile: de la greci: aurul, țesăturile, vinul; de la cehi: tot felul de fructe; de la unguri: argintul și caii; din Rusia: blănurile și ceara, mierea și robii”.

În urma unor lupte îndîrjite cu armatele bizantine, conduse de împăratul Ion Tsimiskēs (969—976), cneazul Sviatoslav a fost silit să părăsească în vara anului 971, bogatele ținuturi ale Dunării de Jos, înapoiindu-se la Kiev. În locul Bulgariei de răsărit, care stăpînea de la sfîrșitul secolului al VII-lea și pînă în anul 971, măcar în parte, și Dobrogea de azi, a fost creat ducatul sau thema bizantină *Paristrion* sau *Paradunavon* cu capitala la *Dorostolon* (Silistra). Granița Imperiului bizantin se mută din nou la Dunăre, unde va rămîne aproape neîntrerupt, pînă la

răscoala din anul 1186 a păstorilor și țăranilor din Balcani, răscoală ce a dus la crearea statului Asăneștilor, și, în același timp, la alungarea stăpînirii bizantine de la Dunărea de Jos.

Ca și Cronica de la Kiev, fără să amintească numele din acel timp al așezării de pe ruinele cetății Dinogetia, nume rămas pînă acum necunoscut – unii dintre cronicarii bizantini din secolele XI–XII înregistrează anumite evenimente petrecute la Dunărea de jos, îndeosebi cu prilejul ciocnirilor dintre armatele imperiului și pecenegi.

În bună parte, aceste informații au fost confirmate și completate de rezultatele săpăturilor arheologice de la Bisericuța-Garvăn. Astfel s-a constatat în unele sectoare ale așezării, că, după perioada întunecoasă dintre 600 și 970, căreia îi corespunde un strat subțire de pămînt fără urme de locuire, a urmat o amplă operație de curățire și nivelare a ruinelor romano-bizantine, în vederea locuirii din nou a popinei părăsite. Molozul rezultat a fost folosit la înălțarea porțiunilor de teren mai joase din cetate și dinafara acesteia. Îndeosebi în afara zidurilor de incintă ale fostei cetăți romano-bizantine, începînd de la aproximativ 15 m distanță de ele, înspre sud și vest, unde terenul era mai propice pentru așezare decît pe laturile de N-V și N-E de la poalele popinei, peste stratul subțire de pămînt steril de deasupra depunerilor romano-bizantine, a fost cărată o mare cantitate de moloz. În stratul nivelat și gros de aproximativ un metru, au fost săpate după aceea gropile pentru bordeie și provizii ale locuitorilor așezării feudale timpurii. De notat este faptul că din moloz au fost cules pietrele și cărămizile mai mari, fără îndoială pentru a fi refolosite fie la refacerea zidurilor cetății, fie la construirea cuptoarelor dinăuntru bordeielor sau la alte trebuințe.

Amploarea lucrărilor de curățire și nivelare, nemaiîntîlnite pînă acum în vreo altă așezare din același timp de pe teritoriul Dobrogei, presupune folosirea unui mare număr de brațe de muncă.

Observațiile stratigrafice și studiul materialului arheologic datat în unele cazuri cu monede din timpul lui Ioan Tsimiskes, au dus la concluzia reluării în stăpînire a popinei de către bizantini, în urma alungării de la Dunărea de Jos, a lui Sviatoslav, cneazul Kievului.

Motivele care i-au determinat pe aceștia să refolosească popina de la Bisericuța-Garvăn, sînt asemănătoare cu cele pentru care

romanii se așezaseră în același loc. Pe de o parte prin poziția sa înaintată în cotul pe care-l face Dunărea în apropierea Galaților, ea putea constitui un punct de supraveghere pentru întreg malul stîng aflat în această regiune. Pe de altă parte, fiind înconjurată de ape navigabile, dar totuși situată în imediata vecinătate a malului dobrogean, insula stîncoasă constituia un centru apărat de natură și în același timp un punct de sprijin pentru flota bizantină care circula pe Dunăre. Dacă se mai adaugă la aceste considerații faptul că popina se afla într-o regiune plină de bogății naturale și la răspîntie de drumuri comerciale, care-l făcea pe Sviatoslav însuși să ia hotărîrea de a nu se mai întoarce la Kiev, preferînd să se stabilească la Dunărea de Jos, ne explicăm ușor de ce noii stăpînitori au acordat locului unde fusese Dinogetia o deosebită atenție.

Cercetările arheologice au stabilit că zidurile de incintă ale cetății din secolele IV-VI se aflau în bună parte în picioare, dărîmarea lor masivă avînd loc după locuirea din secolele X-XII. Concomitent cu operația de curățire și nivelare a dărîmăturilor, zidurile au fost refăcute pe anumite porțiuni și refolosite. La poarta principală a cetății a fost construită o încăpere exterioară, deasupra căreia se înălța foarte probabil un turn, în locul celor două turnuri care flancau intrarea din secolele IV-VI și la funcția cărora s-a renunțat, potrivit noului sistem de apărare. Astfel, așezarea feudală întărită ajunge să ia locul celei sclavagiste din secolele IV-VI. Împreună cu suburbia formată pe terenul mai jos dimprejur, ea constituie ceea ce slavii numesc *gorod*, iar bizantinii *polis*.

Populația romanizată, numeroasă, care alcătuia așezarea, se pare că avea în frunte un șef local (*toparh*), în subordinea guvernatorului (*catepanului*) bizantin de la Silistra. Un sigiliu de plumb descoperit în vara anului 1951 (fig. 25) și provenind de la un cunoscut catepan al themei Paristrion, din prima jumătate a secolului al XI-lea, cu numele Simeon, a ajuns în așezarea de la Garvăn împreună cu vreo scrisoare oficială sau cu vreun ordin trimis de acesta căpeteniei locale în subordine.

Numeroasele monede bizantine, începînd cu Ioan Tsimiskis și terminînd cu două exemplare de la Ioan al II-lea Comnenul (1118-1143) arată, pe lîngă legăturile cu Imperiul bizantin, din care făcea parte, durata aproximativă a așezării de la Biseriçuța-Garvăn.

Noul tip de locuințe și numărul mare de unelte din epoca respectivă, pe care le-au scos la iveală săpăturile, indică un fel de viață deosebit și anume existența micilor gospodării locale individuale, element cu totul nou în raport cu vechea așezare romano-bizantină.

Deși foarte numeroase, totuși din cauza naturii lor prea puțin rezistente, resturile de cultură materială rămase de pe urma locuitorilor așezării feudale timpurii n-au putut fi păstrate pe locul lor, sub cerul liber, decât în mod excepțional. Cele mai multe și mai importante au fost transportate la Muzeul Național de Antichități din București. Câteva sînt expuse în Muzeul de istorie din Galați, și în Muzeul arheologic din Constanța.

Cu privire la greutatea păstrării pe loc a descoperirilor feudale timpurii, este de adăugat faptul că pentru a se cerceta straturile cu depuneri romano-bizantine ce se aflau dedesubt, a trebuit să se înlăture resturile de cultură materială feudale timpurii de deasupra. De aceea, nemai aflîndu-se pe teren, descoperirile feudale timpurii vor fi prezentate nu după cum s-au găsit la fața locului, unde nu se mai văd decât ici și colo urmele unora dintre ele, ci după poziția pe care fiecare a ocupat-o în viața de toate zilele a locuitorilor așezării.

LOCUINȚELE

Așezarea feudală timpurie se compunea dintr-un mare număr de locuințe particulare. În locul clădirilor de zid, de mari proporții, ce caracterizau cetatea și societatea sclavagistă a Dinogetiei, se întîlnesc bordeie și, către sfîrșit, colibe. Unele ruine de ziduri din piatră, folosind pe alocuri cărămidă mai veche și legate cu pămînt, este probabil că au făcut parte din construcții ale căpeteniilor feudale ale așezării. Starea lor de conservare nu permite însă reconstituirea planului și dimensiunilor pe care le-au avut.

Majoritatea populației locuia în bordeie care în condițiile climei locale, prezentau avantajul că fereau de crivăț iarna și de arșiță vara. Numărul bordeielor descoperite pînă în prezent în așezarea de sus, de pe ruinele cetății romano-bizantine și în cea de jos, de la sud și vest de acestea, depășește cifra de 200. Ele aparțin la 3-4 niveluri de locuire, ce s-au succedat unul după altul (fig. 9).

Ca mărime și formă, bordeiele din diferitele niveluri și inventarul lor se aseamănă între ele. Acest lucru dovedește continuitatea de viață a populației, cu același sistem de locuință și cu aceleași ocupații și obiceiuri. Faptul este confirmat, de altfel, și de existența în mai multe cazuri a câte două trei bordeie suprapuse, ceea ce arată de obicei o refacere pe același loc a uneia și aceleiași locuințe. Unele din bordeiele celor mai vechi niveluri de locuire au fost părăsite fie de bună voie, fie într-un moment ce a îngăduit celor care plecau temporar, în caz de primejdie, să-și ia cea mai mare parte sau întregul avut, pe care-l puteau duce cu ei. Într-un singur caz cunoscut pînă acum, cei șapte locuitori ai unui bordei din prima jumătate a secolului al XI-lea (nr. 177) au fost surprinși și au pierit parte arși, parte înăbușiți, sub dărîmăturile acestuia. Bordeiele cele mai tîrzii au fost părăsite în grabă, în urma unor împrejurări care n-au mai permis locuitorilor să ia cu ei decît prea puține lucruri sau nimic din ceea ce aveau.

Inventarul acestor locuințe a rămas sub stratul gros de arsură și cenușă în care ele au fost prefăcute, păstrîndu-se pînă în momentul descoperirii așa cum se găsea după incendiu (fig.30 — 31). Resturile acestui nivel de bordeie ne ajută în mod deosebit la reconstituirea unui atare tip de locuință.

Faptul că în suburbie nu s-au întîlnit pînă acum bordeie aparținînd ultimului nivel de astfel de locuințe din cetate, duce la presupunerea că, începînd din a doua jumătate a secolului al XI-lea, așezarea s-a restrîns numai la teritoriul de pe platoul Bisericuței. Inventarul mai sărăcăcios al bordeielor din suburbie, în comparație cu al celor din gorodul propriu-zis, arată o deosebire socială între locuitorii unora și ai celorlalte. O astfel de deosebire se observă și de la un bordei la altul, în ceea ce privește inventarul. Lăa este un indiciu deosebit de prețios, dar totuși nu un criteriu absolut în aprecierea diferențierii sociale, deoarece bordeiele părăsite de bună voie au putut fi evacuate de inventar de către foștii locatari.

Bordeiele din secolele X-XII de la Bisericuța-Garvăn sînt de formă dreptunghiulară și au laturile de circa 3-5 m. Ele sînt de fapt niște semibordeie, aproape totdeauna cu câte o singură încăpere, adîncite în pămînt aproximativ pe jumătate. Gropile bordeielor erau săpate în straturile de depuneri mai vechi. Acolo unde întîlneau zidul vreunei clădiri romane, îl înlăturau, dacă el

cădea în interiorul gropii bordeiului. Pe teren se văd mai multe porțiuni de ziduri distruse de gropile bordeielor. Dacă însă se afla într-o margine a bordeiului, zidul era lăsat pe loc, fiind folosit ca perete, pe una din laturi. În cele patru colțuri ale gropii bordeiului și pe laturile lor, din distanță în distanță, erau înfipti pari de lemn, cu menirea de a sprijini pereții și de a susține acoperișul. Alți pari mărgineau intrarea și câteodată se înfigea câte unul și în mijlocul bordeiului, pentru o mai bună susținere a acoperișului. Între parii de pe margine și malul gropii, iar alteori între două rînduri de pari înfipti pe laturi, erau așezate bîrne sau tălpi de lemn, formînd un cadru dreptunghiular. În multe cazuri pereții erau căptușiți cu trunchiuri de copaci sparte în două (loazbe), ori cu scînduri de lemn, care împiedicau malurile, alcătuite din dărîmături și din pămînt de umplutură, să se dărîme în interior. Forma și mărimea lemnelor de pe margini se pot recunoaște după urmele imprimate în pămîntul din maluri. În mod excepțional pereții bordeielor erau căptușiți cu pietre legate cu pămînt (bordeiul nr. 108).

Acoperișul în două pante al bordeielor era din trestie sau papură, material atît de abundent în regiune, fiind susținut de cîpriori din lemn. Podeaua era din lut bătătorit, rareori din straturi subțiri de cenușă alternînd cu straturi de lut bătătorit și niciodată pardosită cu scînduri. Două încăperi dreptunghiulare, mai mici decît un bordei obișnuit, avînd pereții și pardoseala de scînduri, singurele de acest tip descoperite pînă acum, ambele în așezarea de sus, au fost folosite ca hambare pentru cereale. O astfel de întrebuințare este confirmată de puținele boabe de grîu carbonizat, găsite pe pardoseala și pereții unuia (presupusul bordei nr. 26, descoperit în 1950 în apropierea turnului nr. 8) și îndeosebi de hambarul dezvelit în 1951 în sectorul C (la N-V de bordeiul nr. 106), dinăuntru cărui s-au putut umple cîțiva saci de grîu amestecat cu orz. Ele pot constitui de asemenea un indiciu al diferențierii sociale din cuprinsul așezării feudale timpurii.

Într-unul din colțurile bordeiului, deobicei în fața intrării, se afla cuptorul. După cum se poate observa la unele exemplare păstrate pe loc, acesta era din pietre de diferite mărimi, așezate în formă de potcoavă cu laturile alungite și lipite între ele cu pămînt galben. Pentru mai multă rezistență, de o parte și de alta a gurii cuptorului erau așezate, ca niște stîlpi, pietre

mai mari, cu fețele regulate, iar deasupra lor câte o piatră care îndeplinea funcția de grindă transversală. Pietrele cele mai mari și cu marginile regulate erau așezate pe cant, la baza cuptorului. Pietrele de rîșniță scoase din uz și fragmentele de cărămizi și de chiupuri romano-bizantine, culese din dărîmături, erau preferate pentru partea superioară a cuptorului, din cauză că erau mai subțiri și deci mai ușoare, avînd totodată fețele netede. La bordeiul nr. 143, din fața turnului nr. 3, porțiunea dinspre gură a acoperișului cuptorului era construită din cărămizi mai vechi, așezate pe muchie și radial, după sistemul de construire al bolților. La nici un cuptor nu s-au găsit urmele vreunei deschizături în spate sau deasupra, pentru curent și pentru fum. Deasupra cuptorului era fixată uneori câte o plită de lut cu marginea înălțată, care trebuie să fi servit la încălzirea și îndeosebi la menținerea caldă a mîncării. Pietrele încinse ale cuptorului radiau o căldură destul de mare, fapt pentru care se pare că, într-o anumită perioadă, unele cuptoare erau folosite chiar pentru arderea oalelor de lut.

În ceea ce privește vechimea tipului de cuptoare întîlnite în bordeiele așezării feudale timpurii de la Garvăn, e necesar să fie amintită descoperirea unui cuptor asemănător pînă la identitate ca formă și mărime cu acelea, în nivelul romano-bizantin aparținînd secolului al VI-lea, sub stratul gros de moloz menționat, de pe platoul de la sud de cetate. În jurul cuptorului s-au găsit mai multe fragmente ceramice romano-bizantine, de bună calitate, și altele lucrate cu mîna de populația autohtonă. Se constată deci că astfel de cuptoare erau cunoscute în regiune cu cîteva secole mai înainte.

În afară de bordeie, la Bisericuța-Garvăn, a fost identificat un număr mic de locuințe de suprafață din care s-au păstrat prea puține urme, imediat sub stratul de pămînt vegetal. Resturile acestor locuințe au fost cele mai expuse distrugerilor. Anumite elemente abia îngăduie să ne dăm seama despre sistemul de construcție și mărimea lor. Cea mai bine păstrată este o încăpere (nr. 122) situată în apropierea porții celei mari a cetății avînd dimensiunile de $2,75 \times 3,25$ m, cu un rînd de pietre de mărime mijlocie la baza fiecărei laturi. Deasupra pietrelor se înălțau pereții din pari și nuiiele acoperite cu lut. Intrarea se afla în colțul de răsărit.

Alte câteva locuințe de suprafață, de dimensiuni ajungând pînă la 5—6 m lungime și 3—4 m lățime, au putut fi recunoscute după șirul de pietre mărunte și mijlocii așezate la temelie și după urmele parilor de lemn. Cele mai mari erau împărțite în două camere. În interiorul acestor locuințe de suprafață, pe lîngă bucăți de lipitură de lut purtînd urme de pari și nuiiele care arată că este vorba de un fel de locuințe în paiantă, s-au găsit resturi de podea din pămînt bătătorit și vatra de foc, din lut ars. Într-un singur caz, la extremitatea de sud a așezării din suburbie s-a constatat existența unui bordei avînd ca anexă o încăpere de suprafață.

Cu toate că inventarul sărăcăcios și fărîmițat al locuințelor de suprafață se aseamănă în liniile lui mari cu acela al bordeielor, totuși noul sistem de construcții duce la presupunerea prezenței unei populații noi, poate dintr-o regiune de deal, poposite în așezarea de la Bisericuța-Garvăn, la sfîrșitul secolului al XI-lea și în prima jumătate a secolului al XII-lea, cînd aceste locuințe sînt date în special cu ajutorul monedelor de la Alexios I și Ioan al II-lea Comnenul.

În apropierea locuințelor, fie ele bordeie sau locuințe de suprafață și adeseori chiar înăuntru acestora, se săpau diferite gropi pentru păstrarea proviziilor, în primul rînd a cerealelor și a peștelui sărat. Gropile de provizii, adevărate butoaie săpate în pămînt, ale căror urme se văd în număr destul de mare pe suprafețele săpate (fig. 9 și 18), erau fie cilindrice, fie tronconice sau în formă de clopot, adică mai largi la fund și mai strînte la gură — aceasta pentru a fi mai ușor de acoperit și în același timp cît mai încăpătoare. Dimensiunile lor aveau de obicei între 1 și 1,50 m adîncime și 0,80 m diametru. Cîteva erau adînci pînă la 2,50 m și cu diametrul de circa 1,50 m. Unele dintre ele erau lutuite și chiar arse pe dinăuntru. Împreună cu gropile bordeielor și chiar mai mult decît acestea, gropile pentru provizii au distrus zidurile romane pe care le întîlneau, au spart pavajele clădirilor și ale străzilor deasupra cărora cădeau. În unele locuri, ca de exemplu în apropiere de poarta mare a cetății, la est de presupusul pretoriu și în alte puncte unde stîncă naturală era mai la suprafață, gropile de provizii au pătruns pe o anumită adîncime chiar și în aceasta. După ce erau părăsite, gropile de provizii, de altfel ca și gropile bordeielor, erau întrebuițate pentru gunoi.

Ocupațiile principale ale locuitorilor din secolele X—XII de la Bisericiuța-Garvăn erau: pescuitul, agricultura, creșterea vitei și vânătoarea.

Marea cantitate de solzi și oase de pește aflată atât în gropi cât și în afara acestora, nenumăratele unelte de pescuit, începînd de la cîrligele de metal pentru undiță și pînă la variatele greutăți de cărămidă și piatră, pentru plasă și năvod (fig. 32), arată locul însemnat pe care pescuitul îl ocupa în viața locuitorilor. Pe podeaua unei locuințe (57 B) au fost găsite resturile unei plase de pescuit. Pe lîngă uneltele obișnuite, se întrebuițau și altele mai rare, cum sînt sidinca, brișca și ostia, care și-au păstrat aceeași formă pînă în zilele noastre. Peștele constituia nu numai hrana principală a locuitorilor, ci, probabil, și cel mai de seamă articol de schimb.

Agricultura ocupa de asemenea un loc important în activitatea populației. Producția agricolă nu depășea însă nevoile locale. Dintre cereale se cultivau: grîul, meiul, secara și orzul. S-au amintit cele două hambare, unul avînd laturile de $1,85 \times 1,80$ m, iar celălalt, dimensiuni și mai mari. În pereții și pe fundul mai multor gropi de provizii s-au păstrat boabe de cereale. Alte resturi de cereale s-au găsit înăuntrul și în afara locuințelor. Pentru măcinatul cerealelor se foloseau pietre de rîșniță circulare, cu diametrul de $0,40 \times 0,50$ m, cioplite din piatră locală (șist de Bugeac), aproape nelipsite din fiecare bordei sau locuință de suprafață.

Pe lîngă cereale, se mai cultiva cîneapă și in. Existența acestor plante au arătat-o pe de o parte semințele, pe de alta resturile de tulpini, fibre, fuior, țesături și chiar plasa de pescuit amintită, aflată în săpăturile de pînă acum, atât în așezarea de sus, cât și în cea de jos. S-au mai găsit, izolate, semințe de bob, mazăre și linte.

Uneltele agricole nu sînt prea numeroase, poate și din cauza faptului că, fiind din metal și lemn, ele nu s-au putut păstra atât de bine ca, de exemplu greutatea de cărămidă pentru plasa de pescuit. În legătură cu aceasta se poate face și presupunerea că, mutîndu-se, localnicii și-au luat cu ei uneltele agricole de fier, pe care nu le puteau procura prea ușor. Pînă în prezent a fost identificat un singur brăzdar de fier pentru plug. S-au descoperit în schimb mai multe fragmente sau rame întregi de hîrleț, care arată

că această unealtă agricolă era din lemn, cu excepția ramei care era din fier, așa cum s-a păstrat pînă tîrziu în epoca feudală. În cursul săpăturilor au mai fost găsite, de asemenea, cîteva bucăți de seceri de fier, unele chiar întregibile (fig. 10).

Se plantau și pomi fructiferi ca: prunul, cireșul și piersicul. Vița de vie era de asemenea cultivată.

Judecînd după numărul mare al oaselor și coarnelor de animale domestice, găsite în săpături, creșterea vitelor trebuie să fi deținut un loc de frunte între ocupațiile locuitorilor așezării feudale timpurii. Se creșteau vite mari și mici. Astfel se explică și numărul destul de mare al tălăngilor și clopotelor pentru vite, din fier și bronz, aflate îndeosebi în cuprinsul bordeielor incendiate, cu inventarul păstrat aproape în întregime în cuprinsul lor.

Vînătoarea se făcea atît în regiunea de baltă dimprejur, cît și în pădurile ce odinioară se întindeau dincolo de gîrla Lățimii, pe dealul Bugeacului și mai departe, înspre munții Măcinului. Coarnele de cerb și colții de mistreț, descoperiți, în săpăturile de pe Bisericuța, arată că aceste animale, dispărute astăzi din regiune, se aflau pe atunci în număr destul de mare.

Pe lîngă ocupațiile amintite, în așezarea din secolele X—XII de la Garvăn se practicau și diferite meșteșuguri. Astfel, prelucrarea fierului brut este atestată în primul rînd de existența diferitelor bucăți de zgură de fier, aflate în mai multe puncte ale așezării. Într-un bordei din a doua jumătate a secolului al XI-lea (nr. 38), s-a descoperit un număr însemnat de obiecte de fier și bronz, unele prelucrate, altele în curs de prelucrare. Toate acestea au dus la concluzia că este vorba de locuința unui meseriaș, care îi servea în același timp și ca atelier. Descoperirea „bordeiului fierarului“, după cum a fost numită această locuință-atelier, arată că același meseriaș se ocupa atît de prelucrarea fierului, cît și a altor metale. Cele mai multe obiecte turnate din bronz, cum sînt, bunăoară, clopotul bisericeștii — cel mai vechi descoperit pînă acum pe teritoriul patriei noastre — diferite cruciulițe și obiecte de podoabă, erau aduse de la Bizanț, Kiev, sau din alte centre mai apropiate. Cu toate acestea, un mic tipar de lut, pentru inele simple, altul dintr-o piatră fină, calcaroasă, pentru cercei și un al treilea tipar de bronz pentru cruciulițe, arată că astfel de obiecte începuseră să fie turnate și la Garvăn.

Cîteva descoperiri mărunte arată că un alt metal ce se prelucra pe loc era plumbul.

Olăritul este documentat ca meșteșug prin descoperirea în cu-prinsul așezării din secolele X—XII a unor ateliere de olari, cup-toare de ars oale și diferite produse ceramice, în curs de prelu-crare. Majoritatea ceramicii din nivelurile de locuire mai vechi, lucrată într-o tehnică bună, era adusă, probabil, din alte centre, unde meșteșugul olăritului atinsese un grad mai înalt de dezvoltare. Descoperirea unei bucăți de lut frământat, purtând impri-mate urmele degetelor, împreună cu vase pregătite pentru ardere, într-unul din cele mai vechi bordeie (nr. 37 A—C), datat în ulti-mele decenii ale secolului al X-lea și denumit „bordeiul olarului“, arată totuși că parte din ceramica de bună calitate se lucra pe loc.

Cea mai veche ceramică feudală timpurie de la Garvăn apărînd dintr-o dată în mare cantitate și fiind de calitate și execuție teh-nică uneori superioare celei care i-a urmat mai târziu, denotă nu o evoluție locală, ci formarea ei undeva în altă parte.

Dovezi pentru practicarea meșteșugului olăritului în așezarea amintită o constituie, de asemenea, trei cuptoare descoperite în vara anului 1959 pe platoul de la sud de cetate, la aproximativ 30 m de poarta principală a acesteia. Cele trei cuptoare erau de formă tronconică simplă, fără grătar și cu pereții ușor bolțiți în partea de sus, unde se afla cîte o deschizătură circulară. Fiecare cuptor avea înălțimea de 1,30—1,40 m și diametrul vetrei de circa 2 m. Două dintre ele erau construite din lut galben, iar al treilea din pietre și fragmente de cărămizi romane. Cuptoarele datează de pe la mijlocul secolului al XI-lea.

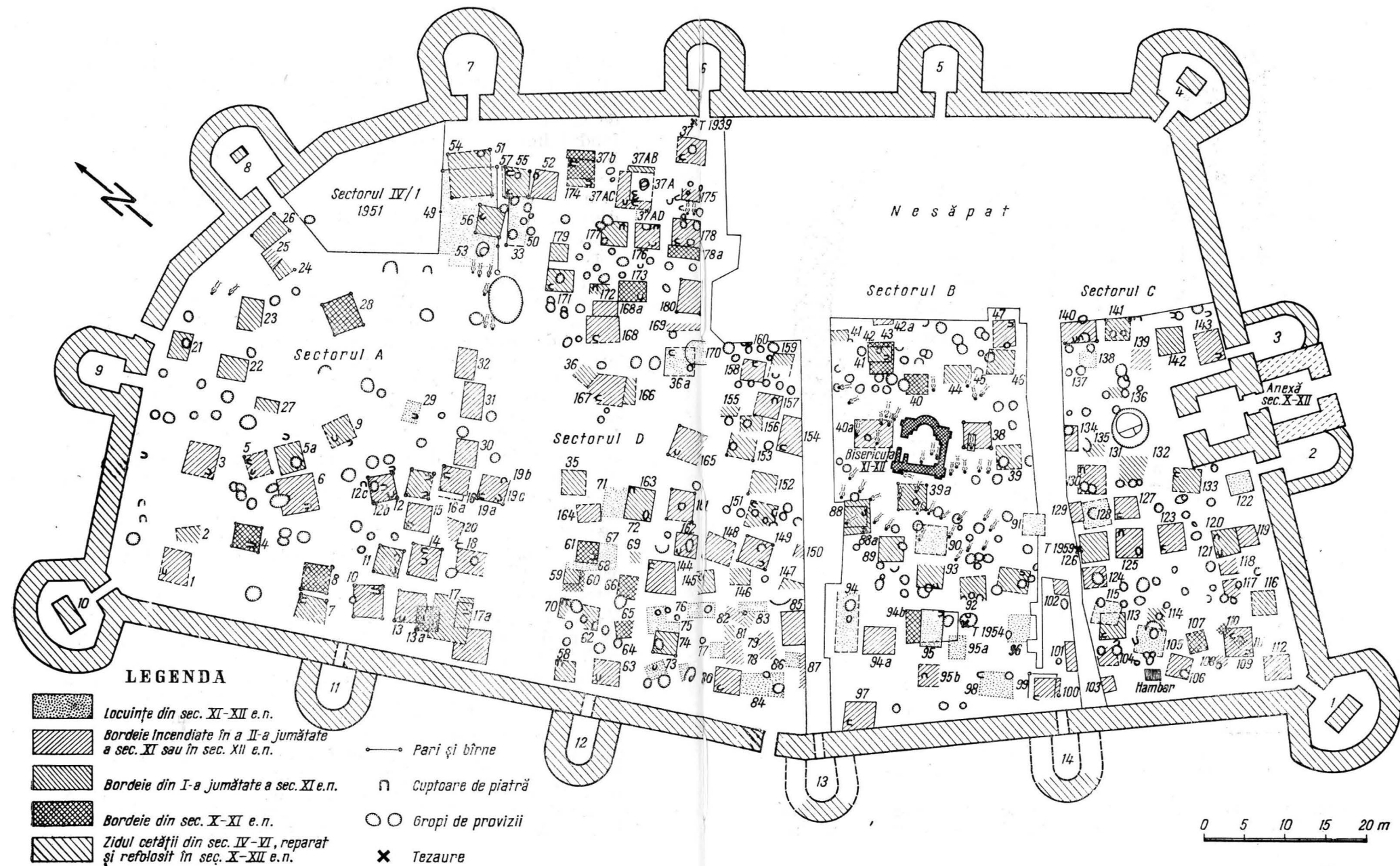
Către sfîrșitul așezării feudale timpurii, datorită invaziilor repetate ale pecenegilor și ale altor triburi înrudite cu ei, a inter-venit o decădere a meșteșugului olăritului, atît în ceea ce pri-vește modelarea cît și sistemul de ardere a vaselor. Ceramica de producție locală, descoperită în mare cantitate în ultimul nivel de bordeie incendiate de la Garvăn, se caracterizează printr-o tehnică mediocră sau inferioară. Ea e lucrată la roata cu învîr-tire înceată ori de-a dreptul cu mîna, din lut amestecat cu sau-riș sau nisip și arsă slab. Pentru ardere erau folosite uneori cup-toarele dinăuntru bordeielor, după cum rezultă din faptul că în interiorul cîtorva din acestea s-au aflat oale așezate cu gura în jos și chiar una într-alta.

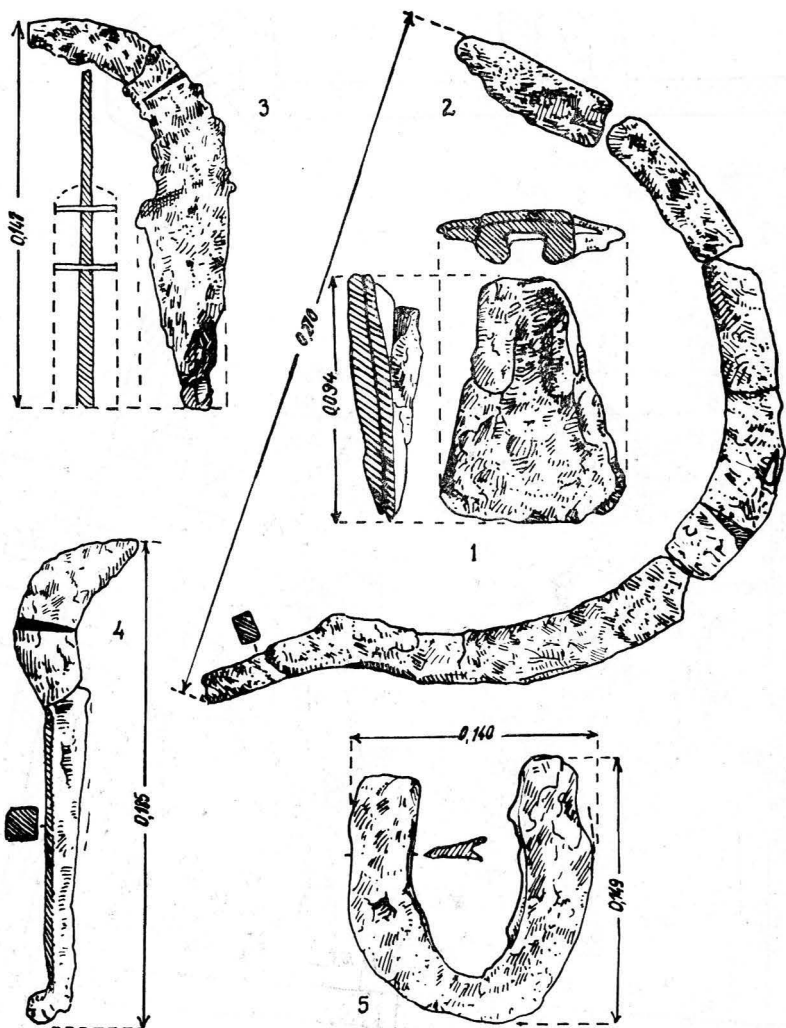
Ceramica folosită de locuitorii de la Bisericuța-Garvăn pre-zintă forme și motive ornamentale de origine sau tradiție romană

provincială, la care s-au adăugat elemente noi, aduse de la populațiile în migrație (slavi, bulgari, pecenegi ș.a.), poposite mai înainte sau în epoca respectivă în regiunea Dunării de Jos. Forma de vas cea mai răspândită este oala borcan fără mănuașă, avînd fundul drept și purtînd adeseori marca meșterului olar, umărul bine arcuit, gîtul scurt și buza întoarsă în afară (fig. 35). Ca decor, oalele poartă pe corp linii orizontale sau în val, executate cu un pieptene special, ornamente imprimate cu roțița dințată, acestea din urmă fiind specifice Dobrogei de nord și parcă mai preferate decît în alte centre dintre cele cunoscute pînă acum.

În afară de oale s-au descoperit unele vase mici în formă de castronașe, care prin înfățișarea și dimensiunile lor, amintesc cel mai mult cunoscutele cești dacice. De altfel, două cești dacice au fost descoperite, una sub stratul roman, aparținînd populației getice existentă aici la venirea romanilor, iar alta printre resturile romane ale aceleași așezări. Pentru iluminat se foloseau opaițele de lut în formă de mici castronașe cu pereții oblici și scunzi, uneori arcuiți spre interior. În ele se punea grăsime și feștila ce se fixa într-o margine, modelată adeseori în formă de cioc. O origine încă discutabilă au căldările de lut ars, folosite la Garvăn, în secolele X—XI și atribuite pecenegilor sau unor triburi bulgaro-chazare venite cu pecenegii, deși tehnica lor bună de lucru și împodobire se leagă strîns de ceramica locală, arătînd o practică mai îndelungată a meșteșugului ceramicii decît ar fi putut avea o populație nomadă, abia poposită la Dunărea de Jos (fig. 36).

Un alt meșteșug de seamă, practicat în așezarea din secolele X—XII de la Bisericuța-Garvăn, era acela al prelucrării lemnului. Deși produsele prelucrate din lemn nu s-au păstrat decît în foarte mică măsură, totuși, avînd în vedere descoperirile făcute, se poate observa cu ușurință că lemnul era întrebuițat mai ales la construirea locuințelor. Pentru trecerea gîrlei și pentru pescuit erau folosite bărcile scobite dintr-un singur trunchi de copac pe care le amintesc și izvoarele vremii. Astfel de bărci, cunoscute sub numele „cinuri“, sînt folosite pînă în ziua de astăzi în unele sate din împrejurimile Garvănului. Înăuntrul anumitor bordeie s-au aflat resturi de găleți de lemn; în alte trei cîte o lingură de lemn de esență ușoară — cele mai vechi exemplare de acest fel păstrate pe teritoriul patriei noastre (fig. 11). Lem-





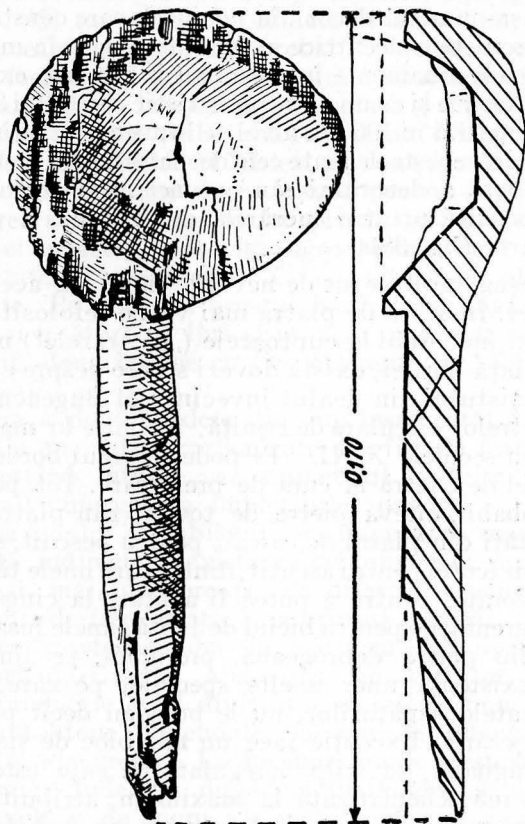
10. Unelte agricole de fier (sec. XI—XII e.n.):

1 — teslă; 2 — seceră; 3 — tîrpan; 4 — cosor; 5 — ramă de hîrleț

nul era întrebuințat și pentru mînerile unor unelte de fier, cum sînt secerile și cuțitele, ca și pentru obiecte mai mici, cum sînt

de exemplu unii piepteni. Ca unelte pentru prelucrarea lemnului se întrebuințau toporul, tesla, dalta, cuțitul și fierăstrăul.

Mult mai bine este reprezentată, prin resturile păstrate în pământ, prelucrarea cornului și a osului. Ea se apropia, ca procedeu tehnic,



11. Cea mai veche lingură de lemn găsită pe teritoriul țării noastre (sec. XII e.n.)

de aceea a lemnului. Cu toate acestea tăria deosebită a unui astfel de material cerea o pricepere mai mare și instrumente mai perfecționate. Cel mai des întrebuințat material era cornul de cerb. Mai rar se foloseau coarnele și oasele de bovine și alte animale și numai în mod excepțional oasele de pește, de păsări și colții de misteț.

Din coarne se lucrau mînere de cuțite și cozi pentru biciul de luptă, împungători (sule), unelte pentru împletit plasa de pescuit, piese pentru arc și pentru tolba de săgeți, greutatea ce se agățau în vîrfurile biciului de luptă (fig. 38, 39 și 48), diferite alte unelte și obiecte de podoabă. Cele mai multe mînere și alte obiecte de corn sînt împodobite cu așa-numitul decor „în ochiuri“, care constă dintr-unul sau două cerceulețe concentrice avînd un punct în mijloc. Altele poartă frumoase ornamente în rețea sau în zig-zag, executate cu o deosebită măiestrie și cu un ales gust artistic (fig. 38 și 39). O prăsea de corn, descoperită în 1966 în nivel de locuire aparținînd secolelor XI—XII, se deosebește de toate cele de mai sus prin motivele și calitatea superioară a decorului său geometric și zoomorf stilizat, putînd fi socotită printre lucrările de frunte ale genului din care face parte (fig. 38/4).

Un meșteșug mult cerut de nevoile vieții era acela al prelucrării pietrei. În afară de piatra mai veche refolosită la diferite construcții și îndeosebi la cuptoarele („pietrarele“) nelipsite din fiecare locuință-bordei, există dovezi sigure despre extragerea și prelucrarea șistului din dealul învecinat al Bugeacului, pentru cioplirea pietrelor circulare de rîșniță, întîlnite în majoritatea locuințelor din secolele X-XII. Pe podeaua unui bordei s-a descoperit o astfel de piatră în curs de prelucrare. Tot pe loc au fost lucrate, probabil, cîteva pietre de tocilă, din piatră nisipoasă, puține greutatea din piatră de calcar, pentru pescuit, și un număr mare de gresii (cute) pentru ascuțit, dintre care unele tăiate regulat și chiar perforate, pentru a putea fi agățate la cingătoare. Alte obiecte, ca: greutatea pentru biciul de luptă, unele fusaiole și două cruciulițe din piatră dobrogeană, presupun, pe lîngă oarecare pricepere, existența unor unelte speciale, pe care, după cum arată rezultatele săpăturilor, nu le posedau decît puțini dintre locuitorii așezării. Excepție face un mic bloc de șist verzui, în formă de fragment de stîlp neregulat, pe care este incizată o figură feminină schematizată la maximum, atribuită categoriei statuilor funerare cunoscute sub numele de „babele de piatră“, caracteristice populațiilor nomade de neam turcic (fig. 12).

Fusaiolele (sinonim cu cuvîntul prîsnel, vîrfurile conice de la partea de jos a fusului de tors), de diferite forme și aflate în număr mare (circa 500 exemplare), arată că torsul și țesutul erau mult dezvoltate. Pentru torsul cînepii, inului, lînii și mătăsii se întrebuintau fusaiole de lut și de piatră, rareori de plumb

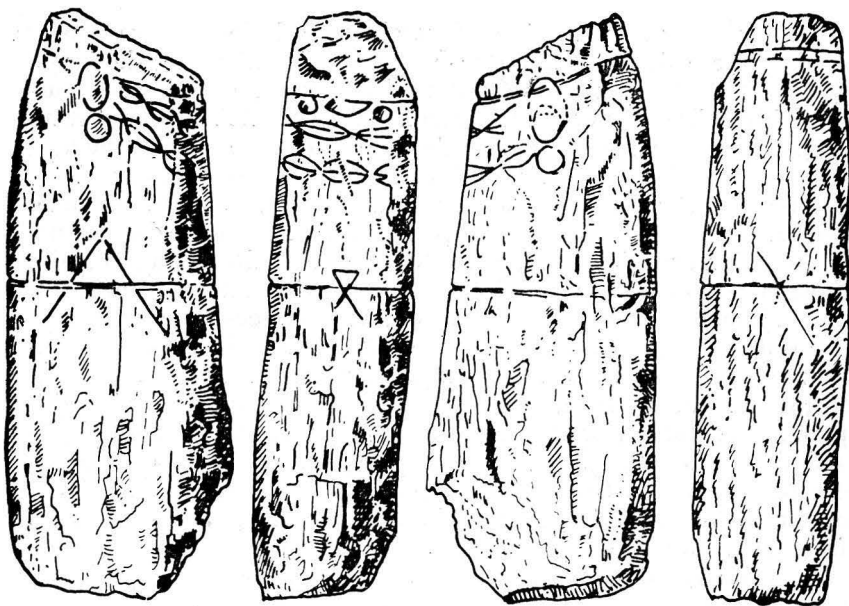
și os, iar pentru urzitul firelor, rășchitoare de lemn, care uneori aveau capete din coarne de cerb. O groapă mai mare, de formă dreptunghiulară, cu colțurile rotunjite, în care s-au găsit tulpini, fibre, fire și țesături de cînepă și in, ar putea fi interpretate ca o argea¹. Tezaurul de monede și bijuterii descoperit în același loc (fig. 45) nu contrazice caracterul de atelier gospodăresc al argelei, aceasta aparținînd, probabil, vreunui din vîrfurile comunității locale. Calitatea superioară a unor resturi de țesături de in și mătase, aflate în așezarea din cetate și din afara acesteia, presupune cunoașterea războiului de țesut orizontal încă din prima jumătate a secolului al XI-lea, cu două secole mai devreme decît prima lui mențiune documentară pentru Europa occidentală. Folosirea mătăsii este pentru prima oară atestată pe teritoriul patriei noastre, datorită descoperirii unui bordei din prima jumătate a secolului al XI-lea, situat pe platoul de la sud de cetate. Pe podeaua acestui bordei, pe lîngă semințe de cînepă, fire și țesătură de lînă și in, s-au mai aflat: un ghemuleț cu fir răsucit, două bobine cu fir nerăsucit (fig. 33) și țesătură fină de mătase.

Pe podeaua a două bordeie din cuprinsul cetății s-au descoperit resturile unei plase carbonizate din fire de tort și ale unei rogojini, atestînd într-un caz împletitul plaselor de pescuit, iar în celălalt cunoașterea împletitului papurii.

Prelucrarea pieilor și a blănurilor, impusă de nevoile climei, este dovedită indirect de existența numeroaselor resturi de oase de animale și, mai îndeaproape, de diferite împungători (sule) de os și rareori de fier, aflate în cuprinsul așezării.

Dezvoltarea meșteșugurilor în așezarea din secolele X-XII de la Bisericuța-Garvăn apare ca un rezultat al creșterii forțelor de producție și al diviziunii sociale a muncii în rîndul populației autohtone prefeudale, la care se adaugă influența marilor centre ale vremii. La început, unele meșteșuguri aveau caracter casnic. Judecînd după condițiile de găsire, se poate afirma că uneltele de lucru ale meseriașilor se găseau în proprietatea individuală a acestora. Uneltele de lucru erau mărunte și neperfecționate, potrivite numai pentru întrebuintarea individuală; folosirea lor necesita o mare îndemînare. Producția meșteșugărească se baza pe o producție de articole la comanda consumatorului. Materialul de prelucrat putea să aparțină con-

¹ Adăpost pentru războiul de țesut.



12. Bucată de șist sculptată în chip de femeie (sec. XI—XII e.n.)

sumatorului care făcea comanda sau meseriașului, plata făcându-se fie în bani, fie în natură. Majoritatea produselor meșteșugarilor locali nu apăreau pe piață. Ele circulau într-un cerc destul de îngust, trecând de obicei din mâinile producătorilor direcți în mâinile consumatorilor din aceeași localitate. Meșteșugarul continua să se îndeletnicească mai departe și cu alte ocupații.

Într-un interval de timp destul de scurt, meșteșugurile și comerțul au început să se desprindă de agricultură. O astfel de separare și dezvoltare a feudalismului, ce se observă în așezarea de pe popina Bisericeței, sînt caracteristice procesului de dezagregare a obștii sătosești și de apariție a orașului. În urma separării activității meșteșugărești și comerciale de cea agricolă, din așezarea care la început avea mai curînd un caracter sătesc, s-a dezvoltat un adevărat oraș — cel mai vechi oraș feudal atestat arheologic pe teritoriul patriei noastre. În sînul noului oraș, din rîndurile populației de pescari, agricultori și crescători de vite s-au diferențiat meșteșugarii și negustorii. Numeroasele produse de origine bizantină și kieveană, despre care se va vorbi

îndată, arată formarea în cadrul aşezării de la Garvăn a unei pături de negustori care realizau venituri însemnate din comerţ. Orăşeanul — meseriaş şi negustor — continua însă să fie nedespărţit de sat, de pământul pe care-l cultivase bunicul şi tatăl său. Aşezarea cu caracter orăşenesc menţinea, ca în general oraşele feudale, o strînsă legătură cu economia rurală.

*

Mare însemnătate pentru dezvoltarea aşezării feudale timpurii de la Bisericuţa-Garvăn au avut legăturile acesteia cu lumea înconjurătoare. Pe primul plan se situează schimburile politico-economice şi culturale cu Constantinopolul şi cu alte centre ale Imperiului bizantin. Acestea au fost din plin confirmate de rezultatele săpăturilor de pînă acum în aşezarea de la Garvăn.

Marele număr de monede bizantine sînt cele mai sigure dovezi ale legăturilor aşezării cu acest stat. Majoritatea sînt din bronz, altele din aur şi cîteva din argint. Un tezaur de 106 monede de aur, dintre care 103 din timpul împăratului Vasile al II-lea Bulgarohtonul şi al fratelui său Constantin al VIII-lea (1025-1028), alta de la Roman al IV-lea Argyros (1028-1034) şi ultima de la Constantin al IX-lea Monomahul (1047-1055), descoperite cu prilejul primei campanii de săpături, din anul 1939, lîngă colţul din stînga al intrării în turnul nr. 6, fuseseră probabil ascunse în faţa pericolului pecenegilor care au pătruns în mare număr în Dobrogea, în timpul acestui ultim împărat. Alt tezaur de obiecte şi monede de aur şi argint a fost descoperit în 1954, în groapa de la vest de bordeiul nr. 92 (fig. 45). El e alcătuit din şapte monede de aur, din vremea împăraţilor Vasile al II-lea şi Constantin al VIII-lea şi patru de argint, dintre care una din timpul împărătesei Teodora (1055-1056) iar celelalte trei din timpul lui Isaac I Comnenul (1057-1059), fiind îngropat cel mai probabil din cauza atacului uzilor, în anul 1065. Al treilea tezaur, apărut în vara anului 1959, imediat la N-V de bordeiul nr. 126, constă din şase monede de aur de la Roman al IV-lea Diogene (1067-1071) şi nouă, din acelaşi metal preţios, de la Mihail al VII-lea Ducas (1071-1078), ascunse într-o ulcică, poate în timpul revoltei populaţiei de la Dunărea de Jos, în anii 1073-1074. Monedele de bronz arată continuitatea aproape neîntrepută a legăturilor dintre aşezarea de la Dinogetia şi Bizanţ, între ultimele trei decenii ale secolului al X-lea şi prima jumătate a secolului al XII-lea. Parte din aceste monede vor

fi ajuns aici ca soldă pentru armata de graniță compusă din localnici, ori ca daruri pentru șefii triburilor de călăreți nomazi; parte însă sînt un rezultat al schimburilor comerciale, arătînd că așezarea feudală timpurie de la Garvăn era și un important centru de schimb comercial.

O cantitate însemnată de vase de lut sau de caolin smălțuite (fig.40, 41 și 43), lucrate în diferite centre ale Imperiului bizantin, s-au găsit în tot cuprinsul așezării, fragmentate și rareori întregi. Unele din ele provin chiar de la Constantinopol. Amfore purtînd ștampila imprimată în pasta încă crudă, pe umăr sau pe torți, indicînd foarte probabil atelierul de producție, ori avînd incizate în pasta arsă diferite semne care arată pe proprietar, capacitatea vasului ș.a.m.d., au ajuns la Dinogetia pline cu vin sau cu untdelemn, dintr-un centru ori altul al Imperiului bizantin de atunci. Zeci de asemenea amfore, păstrate unele întregi, altele în bucăți ce se pot întregi, s-au găsit mai ales sub cenușa bordeielor arse din așezarea de pe cetate (fig. 37).

O altă dovadă a legăturilor așezării de la Dinogetia cu Bizanțul poate fi socotită și biseriцута din secolele XI-XII, ale cărei ruine le-am văzut către mijlocul așezării, la aproximativ 40 m N-V de poarta principală a cetății. Aceasta este singura construcție de zid independentă, descoperită pînă acum în cuprinsul așezării feudale timpurii de la Biseriцута-Garvăn. Planul ei este aproape pătrat, cu laturile de circa 6×6 m și cu o absidă la răsărit, semicirculară în interior și cu cinci laturi la exterior. În mod neobișnuit, intrarea se afla pe la mijlocul laturii de N. Cele patru colțuri erau întărite cu piloni masivi, care susțineau cupola ce se înălța deasupra. Caracteristice pentru tehnica de construcție sînt urmele legăturilor (tiranților sau trăgătorilor orizontali) de lemn, ce străbat zidăria în sensul lungimii, ca niște canale. Bîrnele aveau menirea de a asigura soliditatea clădirii, cît timp mortarul de legătură era încă proaspăt.

Înăuntru biseriцutei, lîngă pereți, s-au găsit bucăți de tenacuială, unele cu resturi de pictură. În colțul de N-V se afla un mormînt amenajat în grosimea zidului, jefuit pe vremuri, aparținînd, poate, feudalului ctitor al clădirii (fig. 9 și 34). Alte trei morminte s-au descoperit în interiorul biseriцutei, iar în jurul ei, pe o suprafață destul de mare, un cimitir întreg.

Două mici bucăți de stofă țesute cu fir de aur și argint și un mic fragment de broderie cusut cu fir de aur pe fond de mătase

(fig. 42), cea mai veche broderie cunoscută pînă acum pe teritoriul țării noastre, au fost descoperite în morminte din secolele XI-XII din jurul bisericeței.

Diferite obiecte de cult și de podoabă provin ca urmare a schimburilor comerciale între populația locală și lumea bizantină. O cruce — reliviar de aur împodobită în tehnica filigranului și cu pietre semiprețioase (fig. 44), va fi fost purtată de vreun ierarh din secolul al XI-lea și ascunsă într-un moment de primejdie, într-o groapă de gunoi din vecinătatea colțului de est al bordeiului nr. 22, în care a și fost găsită. Într-o altă groapă, amintită mai înainte, la un loc cu tezaurul de monede de aur și argint descoperit în 1954, s-au găsit obiecte de podoabă din aceleași metale prețioase, unele aparținînd, se pare, soției vreunui dintre fruntașii așezării din a doua jumătate a aceluiași secol. Tezaurul de obiecte de podoabă se compune dintr-un inel de aur lucrat într-o tehnică cu totul aleasă (fig. 45/4), două inele folosite probabil pentru bucle, dintre care unul din sîrmă de aur răsucită (fig. 45/5 — 6), alte două inele de argint aurit (fig. 45/3), și unul de argint, două brățări din același metal (fig. 45/1) o pereche de cercei de argint aurit (fig. 45/2) ș.a. Alte obiecte de cult și de podoabă și anume: cruciulițe de bronz, inele și aplice de argint și de bronz, brățări de sticlă, lucrute după tehnica bizantină a timpului, arată o diferențiere socială cu caracter destul de pronunțat.

Cu privire la mărfurile pe care negustorii locali le vor fi dat în schimbul celor importate de la Bizanț, acestea puteau fi diferite produse locale, ca: pește, vite, blănuri, miere, ceară și altele. Căile comerciale pe care circulau mărfurile erau îndeosebi Dunărea și Marea Neagră. Mai rar vor fi fost folosite drumurile pe uscat.

Legăturile pe care așezarea feudală timpurie de la Bisericuța-Garvăn și, împreună cu ea, toate celelalte așezări din Dobrogea de azi le-au avut cu lumea bizantină, au grăbit procesul de feudalizare a întregii regiuni, influențînd totodată și așezările de la nord de Dunăre. Aceleași legături au contribuit și la ridicarea nivelului cultural al populației acestor așezări.

Un rol deosebit de însemnat l-au jucat în viața așezării de la Garvăn legăturile acesteia cu statul feudal al Kievului.

Printre mărturiile arheologice care dovedesc legătura așezării de la Dinogetia-Garvăn cu statul de Kiev sînt fusaiiolele,

destul de numeroase, lucrate dintr-o piatră roșiatică sau violacee necunoscută pe teritoriul Dobrogei (fig. 46/3). De proveniență sigur kieveană sînt vreo douăsprezece ouă de lut ars, smălțuite. Ele au mărimea unui ou de porumbel și erau întrebuințate ca talismane (se credea că feresc de boli și nenorociri de tot felul) sau ca simple jucării (fig. 46/2). În cantitate mult mai mare sînt brățelele de sticlă, păstrate de obicei în frînturi mici și numai rareori întregi (fig. 46/4-5). Deocamdată, pentru astfel de obiecte de podoabă nu s-a ajuns încă la stadiul unor determinări mai precise a centrelor lor de producție, existînd în schimb anumite indicii pentru a deosebi pe cele de proveniență bizantină de cele kievene. Alte obiecte mărunte de podoabă și de îmbrăcăminte (cercei, amulete, brățări, catarame), precum și unele amfore, toate descoperite cu prilejul săpăturilor de la Biserița-Garvăn, au ajuns în așezarea de la Dunărea de jos, fie ca un rezultat al legăturilor comerciale ale acestora și ale regiunii înconjurătoare cu statul de Kiev, fie în urma expansiunii acestui stat pînă la granițele Imperiului bizantin.

O deosebită importanță pentru istoria relațiilor dintre așezarea feudală timpurie de la Garvăn și Rusia kieveană prezintă un sigiliu de plumb, descoperit pe Biserița, în vara anului 1954. El poartă inscripția: „Sigiliul lui Mihail, arhipăstorul Rosiei“ și a aparținut mitropolitului grec al Kievului dintre anii 1130 și 1145. Micul obiect a fost trimis împreună cu vreo scrisoare, adresată, probabil, vreunui alt ierarh bisericesc, de neam grec, din așezarea de la Garvăn (fig. 26).

În așezarea feudală timpurie de la Biserița-Garvăn s-au descoperit o serie de obiecte de origine est-europeană și asiatică, aproape toate lucruri mărunte, ușor de transportat. Parte din ele au ajuns la Dunărea de Jos pe calea comerțului. Cea mai mare cantitate însă a fost adusă, probabil, de triburile în migrație și anume, în primul rînd de pecenegi și de alte neamuri înrudite cu ei sau aflate în slujba lor.

Mai multe obiecte își au originea în marile centre ale statului bulgar de pe Volga. Datorită caracterului internațional al marilor centre bulgare de pe Volga, obiectele descoperite în acele locuri sînt foarte diferite unele de altele, ca înfățișare și proveniență. Multe au fost aduse din altă parte. Pentru unele din ele sînt însă dovezi că erau lucrate pe loc. Dintre acestea, o parte s-au întîlnit și la Garvăn. Astfel sînt: un lacăt de bronz în formă

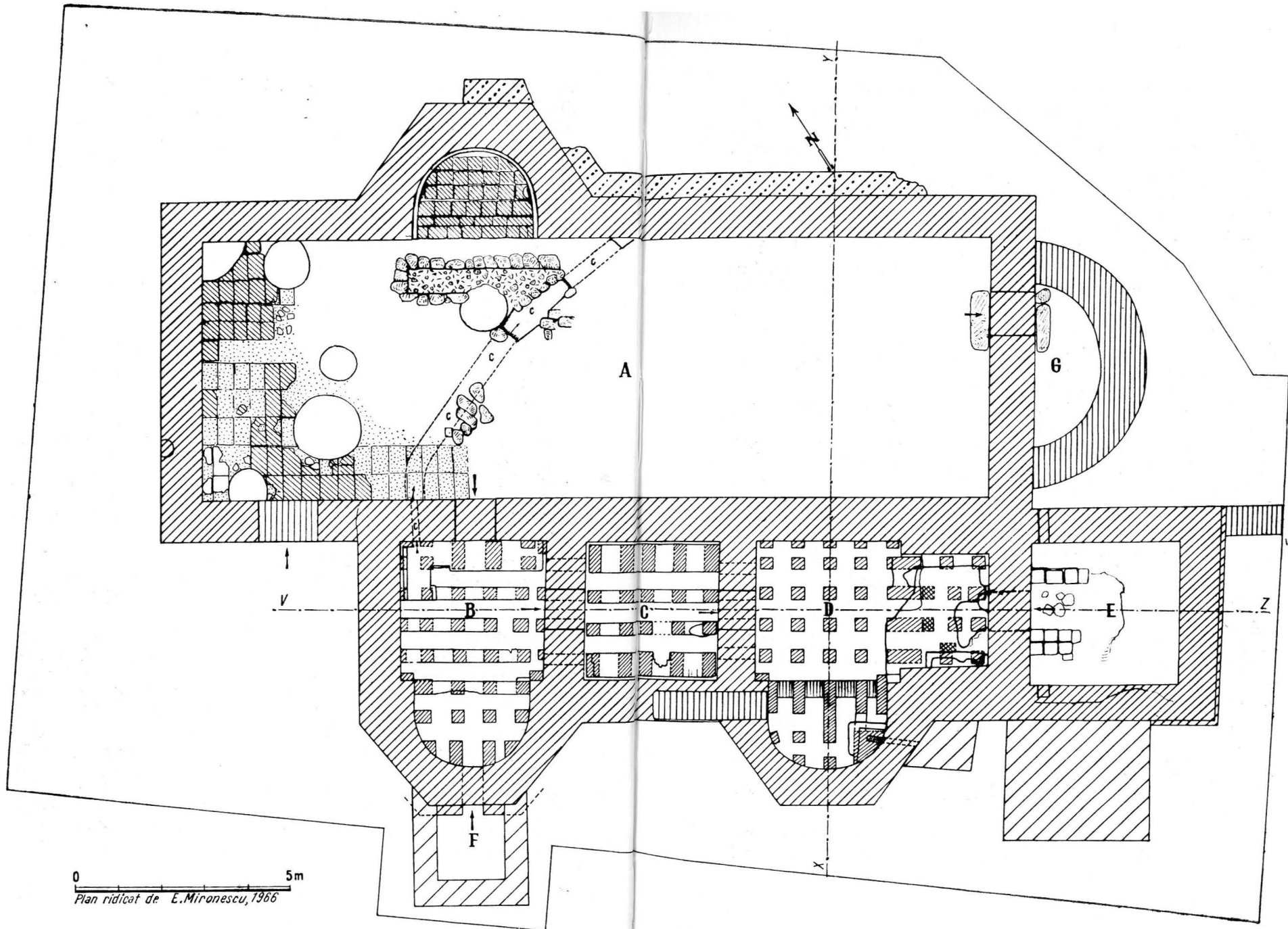
de animal (cîine?), mult stilizat, două mici capete de mînere, din bronz, terminate unul în formă de cap de acvilă, iar celălalt în formă de cap de cîine, cîteva vîrfuri de mînere, din os, imitînd capete de animale (fig.47/3-6) și altele. Aceste obiecte au ajuns la Garvăn fie prin mijlocirea statului de Kiev, fie aduse de populațiile nomade în migrație.

Cu totul deosebit este un mic vas din lut cenușiu, de formă aproape globulară (fig. 47/8). Astfel de vase, socotite la început niște grenade de mînă, erau folosite pentru păstrarea mercurului, mult căutat în medicină și în arta giuvaergiilor. Ele sînt mult răspîndite în Europa orientală, Asia mijlocie, Asia Mică și Egipt, fiind dateate între secolele al IX-lea și al XIV-lea. Cei care făceau comerț cu ele erau îndeosebi negustorii arabi. Unicul vas pentru mercur aflat la Dinogetia-Garvăn a ajuns în această așezare pe cale comercială sau, mai curînd, adus de vreunul din triburile în migrație, și anume de pecenegi sau uzi, în a doua jumătate a secolului al XI-lea.

Anumite vase de lut ars, smălțuite și cu mănăși în formă de animal, continuă o tradiție mult mai veche, de origine iraniană. Faptul că o astfel de tradiție s-a continuat fără întrerupere la nord și nord-est de Marea Neagră, pînă în zilele noastre, arată că în acea parte trebuie căutate centrele de producție ale unor astfel de vase, chiar dacă moda lor n-a venit de-a dreptul, ci pe calea ocolită a Bizanțului.

În forma, tehnica și decorul unor vase de uz comun au fost recunoscute, de asemenea, anumite elemente orientale, vehiculate de populațiile nomade care au ajuns pînă în nordul Dobrogei.

Cu privire la piesele de harnășament și de armament ușor, lăsate de triburile de călăreți nomazi care au trecut pe la Dinogetia-Garvăn, trebuie observat că acestea nu sînt nici prea numeroase, nici caracteristice unuia sau altuia dintre acele triburi. Izvoarele scrise, în primul rînd cronicarii bizantini, ne informează că, dintre popoarele migratoare, cele care au dat cel mai mult de lucru stăpînitorilor bizantini, la granița Dunării dobrogene, în secolele X—XII, au fost pecenegii. Trecherile lor în masă în Imperiul bizantin se întîlesc în timpul urmașilor lui Vasile al II-lea Bulgarohtonul, cînd privilegiile acordate armatelor de la frontieră au fost micșorate și linia de apărare a Dunării a început să se năruiască. Către mijlocul secolului al



22a Planul clădirii termelor romane (sec. IV e. n.).

XI-lea s-a îngăduit chiar unor triburi de pecenegi să se așeze în Paristrion, în schimbul obligației de a apăra granița Dunării.

Alte triburi de călăreți nomazi care au ajuns pînă la Dunărea de Jos au fost uzii, de același neam turc cu pecenegii și cumanii. Cel mai mare atac al uzilor asupra themei Paristrion a avut loc în anul 1065, cînd se pare că a fost pîrjolită de foc întreaga așezare de la Dinogetia.

Cît despre cumani, care urmează uzilor, pare mai puțin probabil, deși nu exclus, ca ei să fi ajuns pînă la Dinogetia, întrucît, după informațiile izvoarelor scrise, ciocnirilor acestora cu armatele Imperiului bizantin au avut loc mai sus pe Dunăre, în dreptul Cîmpiei Munteniei.

Toate aceste triburi de origine asiatică au pornit la drum cu obiceiurile și lucrurile pe care le aveau. Dintre urmele lăsate în locurile pe unde au trecut, cele obișnuite sînt diferite piese de harnașament și de arme ușoare.

Astfel de piese s-au aflat și la Garvăn. Unele dintre ele sînt piese de harnașament din bronz (fig. 48), fier sau din coarne de animale (zăbale, scări de șa, piese pentru biciul de luptă, sabie, aplice etc.), întîlnite în regiunile de stepă ale Asiei și Europei. Altele sînt obiecte de podoabă pentru călăreți, aplice (fig. 47/7) și medalioane de bronz, cîteva aurite, catarama de bronz și de corn.

Piesele de arme ușoare sînt lucrate din coarne și oase de animale. Numărul lor nu este prea mare. După modul de întrebuințare, ele se grupează în: piese de arc și închizători ori garnituri pentru tolba de arc sau de săgeți (fig. 48/3-4). La acestea trebuie adăugate mai multe greutăți ce se agățau în vîrfurile biciului de luptă (fig. 48/7) și vîrfuri de săgeți din același material.

Problema stabilirii caracterului etnic al așezării de la Garvăn în secolele X—XII nu este dintre cele mai ușoare. Descoperirile arheologice foarte variate arată, ca și izvoarele vremii, conviețuirea unei populații de neamuri diferite din rîndurile căreia nu lipsea populația autohtonă, descendentă a celei geto-dacice romanizate care constituia nucleul de bază. Pe unele fragmente de amfore bizantine se află zgîriate scurte inscripții cu caractere grecești și chirilice; pe altele, diferite semne încă nedezlegate.

Din cauza repetatelor atacuri ale triburilor de neam turcicaminitate, așezarea feudală timpurie de la Dinogetia-Garvăn, prin

poziția ei de margine, aflată mai mult decît altele în calea acelorora, a suferit foarte mult. După o mare distrugere, presupusă a fi avut loc în a doua jumătate a secolului al XI-lea, pe ruinele tîrgului înfloritor de pînă atunci, se reia o viață mai firavă și mai sărăcăcioasă. Această viață va continua pînă în a doua jumătate a secolului al XII-lea, cînd, din cauze încă neprecizate, ea se stinge complet. Urme de viață omenească se vor întîlni și mai tîrziu pe Bisericuța, dar o comunitate închegată, ca aceea de odinioară, nu s-a mai format niciodată pe această bucată de pămînt părăsită.

SCURTĂ BIBLIOGRAFIE

- * * Rapoartele preliminare cuprinzând rezultatele anuale ale săpăturilor arheologice, publicate de colectivul șantierului *Dinogetia*, în *Studii și cercetări de istorie veche*, I, 1950 — VI, 1955, 3—4 și în *Materiale și cercetări arheologice*, IV, 1957 — VIII, 1962.
- B a r n e a I. — *Relațiile dintre așezarea de la Bisericuța-Garvăn și Bizanț în secolele X—XII*, în *Studii și cercetări de istorie veche*, IV, 1953, 3—4, p. 641—671.
- B a r n e a I. — *Meșleșugurile în așezarea feudală de la Garvăn (sec. X—XII)*, în *Studii și cercetări de istorie veche* V, 1955, 1—2, p. 99—121.
- B a r n e a I. — *Sigiliul unui ierarh al Rosiei în așezarea de la Garvăn*, *ibidem*, VII, 1956, 1—2, p. 189—197.
- B a r n e a I. — *Alt tezaur de monede bizantine de la Dinogetia*, în *Studii și cercetări de numismatică*, III, 1960, p. 245—254.
- B a r n e a I. — *Les thermes de Dinogetia*, în *Dacia*, N. S., XI, 1967, p. 225—252.
- B i c h i r Gh. — *Contribuție la cunoașterea Țesutului în așezarea de la Garvăn (sec. X—XII)*, în *Studii și cercetări de istorie veche*, IX, 1958, 2, p. 429—443.
- C h i ș v a s i M. — C o m ș a E. — *Unele concluzii istorice pe baza ceramicii din secolele VI—XII*, *ibidem*, VIII, 1957, 1—4, p. 276—289.
- C o m ș a E u g e n — *Despre tipurile de locuințe din cuprinsul așezării din secolele IX—XII de la Garvăn*, *ibidem*, X, 1959, 1, p. 101—116.
- C o n s t a n t i n e s c u Ș t. — *Pescuitul în bălțile Dundrii în lumina săpăturilor arheologice de la Garvăn (sec. X—XII)*, *ibidem*, VII, 1956, 3—4, p. 407—419.
- Ș t e f a n Gh. — *Dinogetia*, I, în *Dacia*, VII—VIII, 1937—1940, p. 401—425.
- Ș t e f a n Gh. — *O balanță romană din sec. VI e. n. descoperită în Dobrogea*, în *Studii și cercetări de istorie veche*, I, 1950, 2, p. 152—162.

- Ștefan Gh. — *Un cuptor roman de ars țigle, descoperit la Garvăn*, în *Studii și cercetări de istorie veche*, VIII, 1957, 1—4, 1957, p. 339—346.
- Ștefan Gh. — *La legio I Jovia et la défense de la frontière danubienne au IV-e siècle de notre ère*, în *Nouvelles études d'histoire*, București, 1955, p. 161—167.
- Ștefan Gh., — Barnea I, Comșa Maria, Comșa Eugen, *Dinogetia*, I: *Așezarea feudală timpurie de la Bisericuța-Garvăn*, București, 1967 (Biblioteca de Arheologie, XIII), 409, pp., 198 fig. și bibliografie completă.

LISTA ILUSTRAȚIILOR

Pe copertă: Resturile bordeiului nr. 143

În text:

1. Harta colțului de nord-vest al Dobrogei
2. Fragment de vas roman *terra sigillata*, de import (sec. II e.n.)
3. Vase romane din secolul al II-lea e.n.
4. Planul popinei Bisericuța, al cetății și termelor romano-bizantine (sec. IV—VI e.n.)
5. Unelte agricole și casnice dintr-o locuință romană (sec. VI e.n.)
6. Planul general al cetății romano-bizantine (sec. IV—VI e.n.)
7. Fier de plug roman (sec. VI e.n.)
8. Balanță de bronz din sec. VI e.n. cu numele „marelui eparh (prefect) al Constantinopolului Gerontios“
9. Planul general al așezării feudale timpurii (sec. X—XII e.n.) cuprinsă între zidurile de incintă ale cetății romano-bizantine (sec. IV—VI e.n.)
10. Unelte agricole de fier (sec. XI—XII e.n.): 1 — teslă; 2 — seceră; 3 — tîrpan; 4 — cosor; 5 — ramă de hîrleț
11. Cea mai veche lingură de lemn găsită pe teritoriul țării noastre (sec. XII e.n.)
12. Bucată de șist sculptată în chip de femeie (sec. XI—XII e.n.)

În afara textului:

13. Monede de bronz cu chipurile împăraților Dioclețian (284—305) și Maximian (286—305), găsite într-un cuptor roman de ars țigle, din apropierea cetății
14. Poarta principală a cetății romane (vedere spre interior, în fund ruinele bisericiței)
15. Ruinele bazilicii romano-bizantine, din colțul de S—V al cetății
16. Detaliu din pavimentul de cărămidă al bazilicii romano-bizantine
17. Detaliu din zidul de incintă al cetății: interiorul turnului nr. 10 (sec. IV e.n.)
18. Stradă romano-bizantină (sec. IV—VI), străbătută de gropi de provizii din epoca feudală timpurie (sec. X—XII e.n.)
19. Ruinele casei unui aristocrat roman din secolul IV e.n.
20. Clădire-depozit (sec. V—VI e.n.)
21. Opaț roman de lut ars (sec. IV—V e.n.)

22. Cărămidă ștampilată pe margine cu numele împăratului Anastasius (491—518) și al cetății Altina (Oltina)
- 23 a. Planul clădirii termelor romane (sec. IV e. n.)
- 23 b. Ruinele termelor romane (sec. IV e.n.). Vedere generală
24. Termele romane: încăpere pentru băi de apă caldă
25. Sigiliu bizantin de plumb, cu numele lui Simeon, catepan (guvernator) al themei Paradunavon (secolul XI e.n.)
26. Sigiliu de plumb cu numele lui „Mihail, arhipăstorul Rosiei” (prima jumătate a secolului al XII-lea)
27. Ruinele termelor romane (sec. IV e.n.). Vedere parțială: hypocaustul
28. Popina Biseriçuța și ruinele cetății Dinogetia (vedere dinspre est)
29. Popina Biseriçuța. Vedere dinspre sud
30. Resturile bordeiului nr. 143
31. Resturile bordeiului nr. 149
32. Unelte pentru pescuit (sec. X—XII e.n.): 1...3 — cîrlige pentru undiță din fier, 4...7 — greutăți de cărămidă pentru plasa de pescuit.
33. Ghemuleț și bobină cu fire de mătase (sec. XI e.n.)
34. Ruinele biseriçuței din sec. XI—XII e.n.
35. Ceramică locală de uz comun (sec. X—XII e.n.)
36. Ceramică locală de uz comun (sec. XI—XII e.n.): 1 — opaiț; 2, 3 — castroane; 4 — cazan de lut ars.
37. Ceramică bizantină nesemnăluită (sec. XII e.n.)
38. Obiecte de coarne din sec. X—XII e.n.: 1—5 — piepteni fragmentari; 2 — daltă de corn de cerb; 3 — sulă cu vîrf de fier; 4 — prăsea cu decor geometric și cu figurile a trei căprioare
39. Minere din corn de cerb, cu decorul neterminat (sec. XI e.n.)
40. Urcior cu smalț verde măsliniu (sec. XI—XII e.n.)
41. Strachină bizantină cu smalț și decor incizat (sgraffito) — sec. XI—XII e.n.
42. Fragment de broderie cu fir de aur pe fond din pînză de mătase, căptușită cu pînză de in — sec. XI—XII e.n. — (mărit de 2 ori)
43. Ceramică bizantină cu smalț și cu decor incizat (sgraffito) — sec. XI — XII e.n.
44. Cruce-relicviar, de aur, cu pietre semiprețioase (sec. XI e.n.)
45. Piese bizantine din sec. XI: 1...6 — obiecte de podoabă; 7, 8 — monede de aur; 9, 10 — monede de argint
46. Obiecte de origine kieveană: 1 — amuletă în formă de luniță, din aliaj de plumb cu argint; 2 — ou de lut ars, smălțuit; 3 — runde din piatră roșie de Ovruci (îngă Kiev); 4, 5 — brățări de sticlă (sec. XI—XII e. n.)
47. Obiecte de origine est-europeană și asiatică: 1—4 capete zoomorfe de minere a) de corn de cerb (1, 2); b) de bronz (3, 4); obiecte de bronz: a) ac (5); b) lacăt în formă de ciine (6); c) aplică (7); 8 — vas de lut pentru mercur
48. Obiecte de origine est-europeană și asiatică: piese de corn pentru harnașament (1) și pentru tolbă de săgeți (3, 4); piese de bronz pentru harnașament (2, 5, 6); greutate de corn ce se lega în vîrfurile bicinului de luptă (7)
49. Popina Biseriçuța. Vedere dinspre sud.

ILUSTRĂȚII



13. Monede de bronz cu chipurile împăraților Dioclețian (284—305) și Maximian (286—305), găsite într-un cuptor roman de ars țigle, din apropierea cetății

14. Poarta principală a cetății romane (vedere spre interior, în fund
ruinele bisericuței)

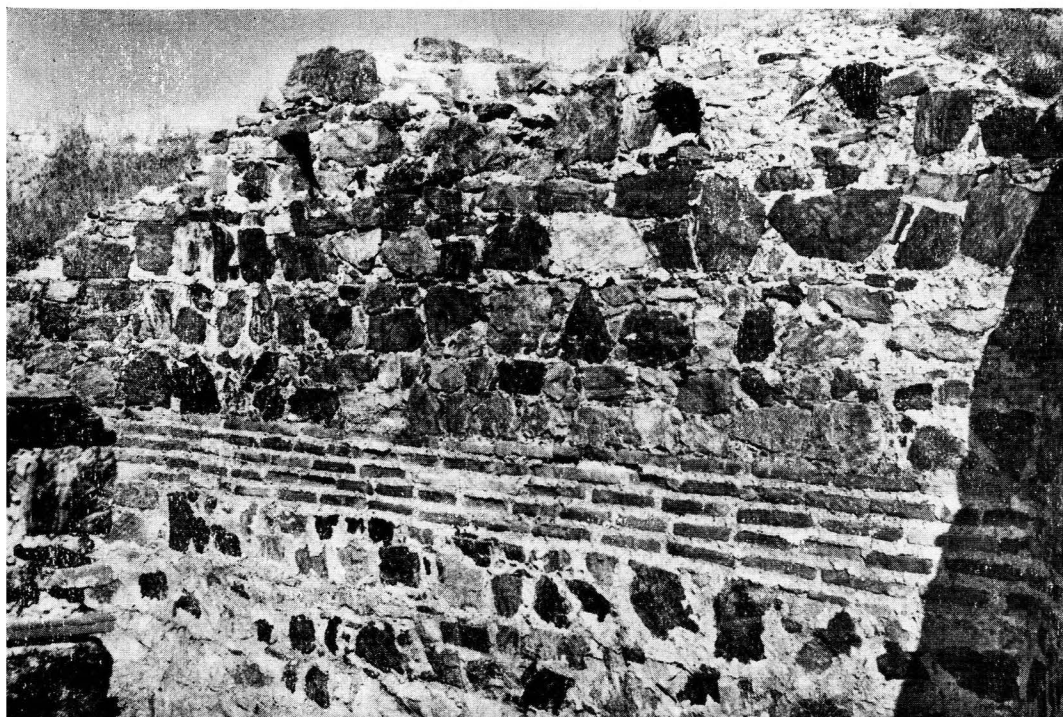
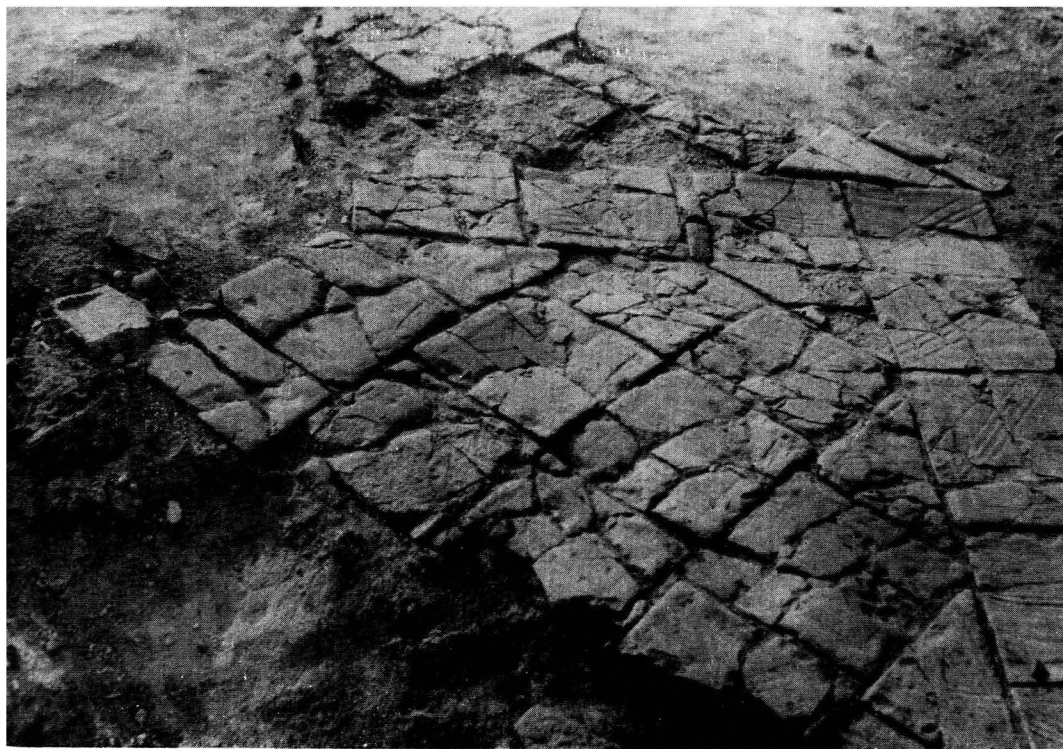




15. Ruinele bazilicii romano-bizantine, din colțul de S—V al cetății

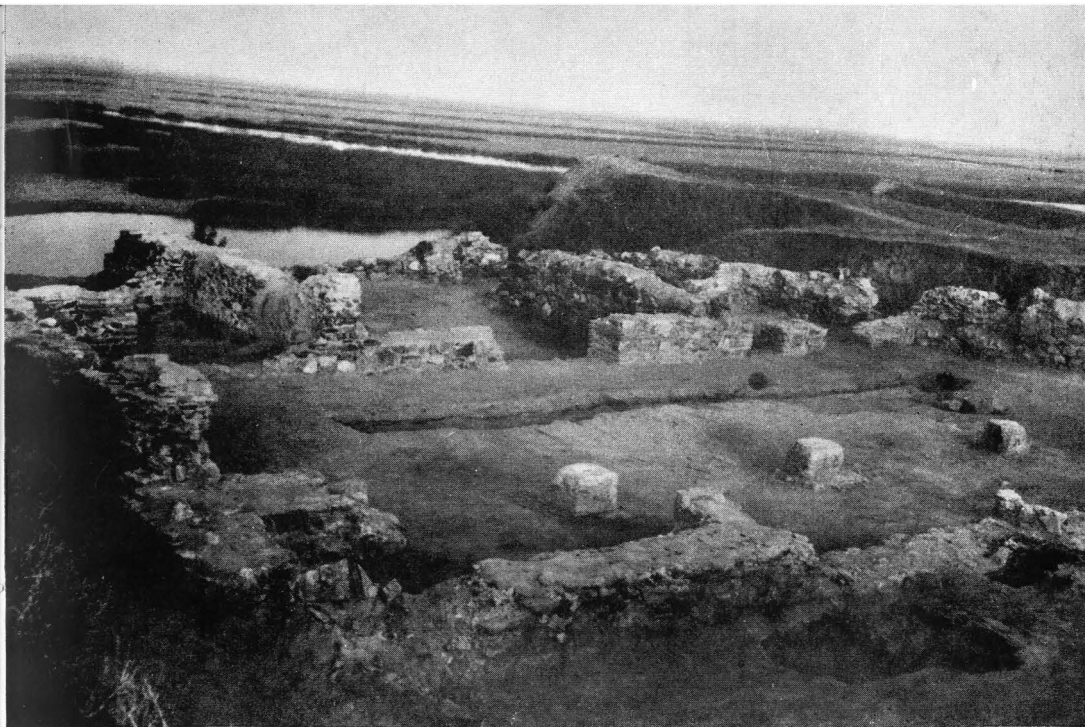
16. Detaliu din pavimentul de cărămidă al bazilicii romano-bizantine

17. Detaliu din zidul de incintă al cetății: interiorul turnului nr. 10
(sec. IV e.n.)





18. Stradă romano-bizantină (sec. IV—VI), străbătută de gropi de provizii din epoca feudală timpurie (sec. X—XII e.n.)



19. Ruinele casei unui aristocrat
roman din secolul IV e.n.



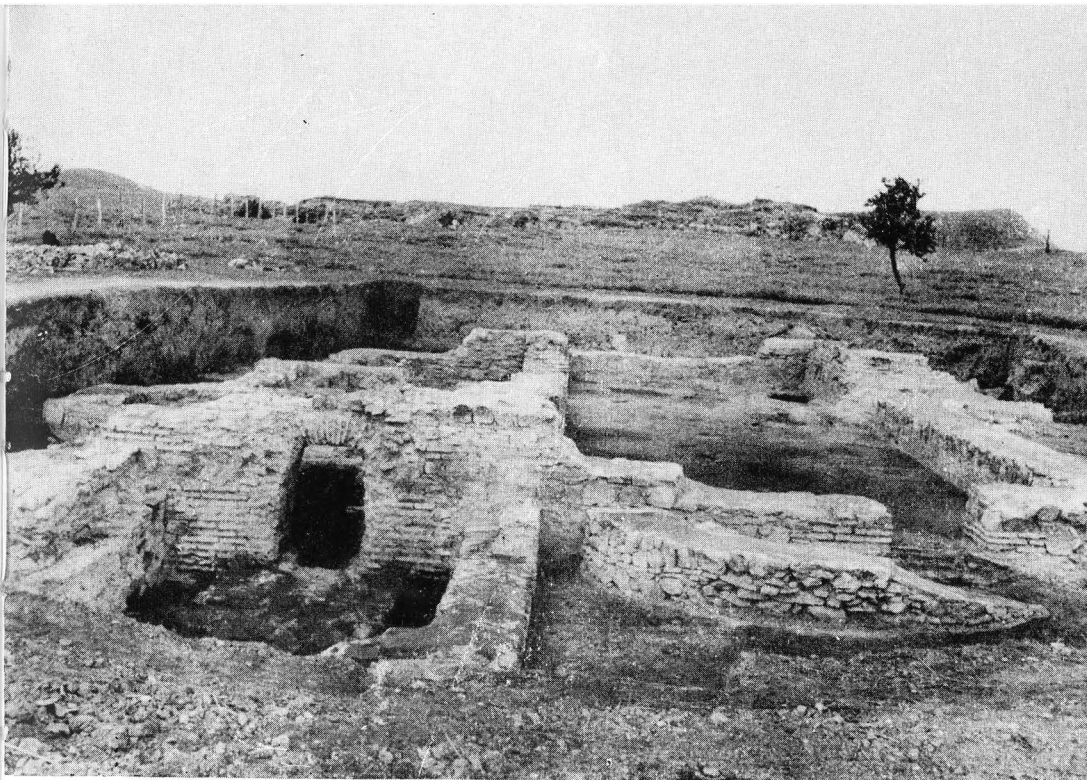
20. Clădire-depozit (sec. V—VI
e.n.)

21. Opaț roman de lut ars (sec. IV—V e.n.)



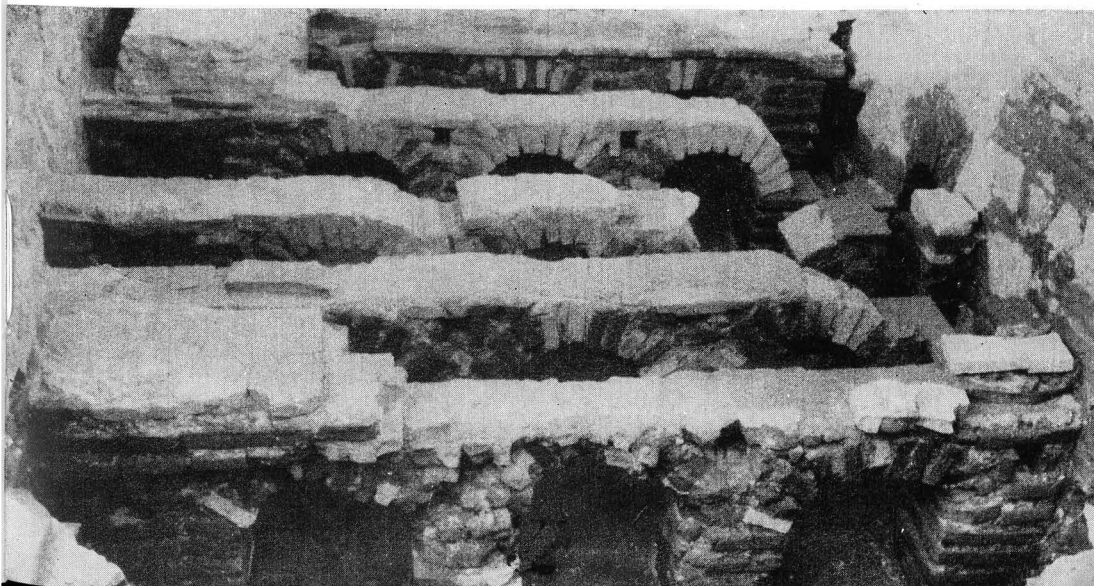
22. Cărămidă ștampilată pe margine cu numele împăratului Anastasius (491—518) și al cetății Altina (Oltina)





23 b. Ruinele termelor romane (sec. IV e.n.). Vedere generală

24. Termele romane: încăpere pentru băi de apă caldă



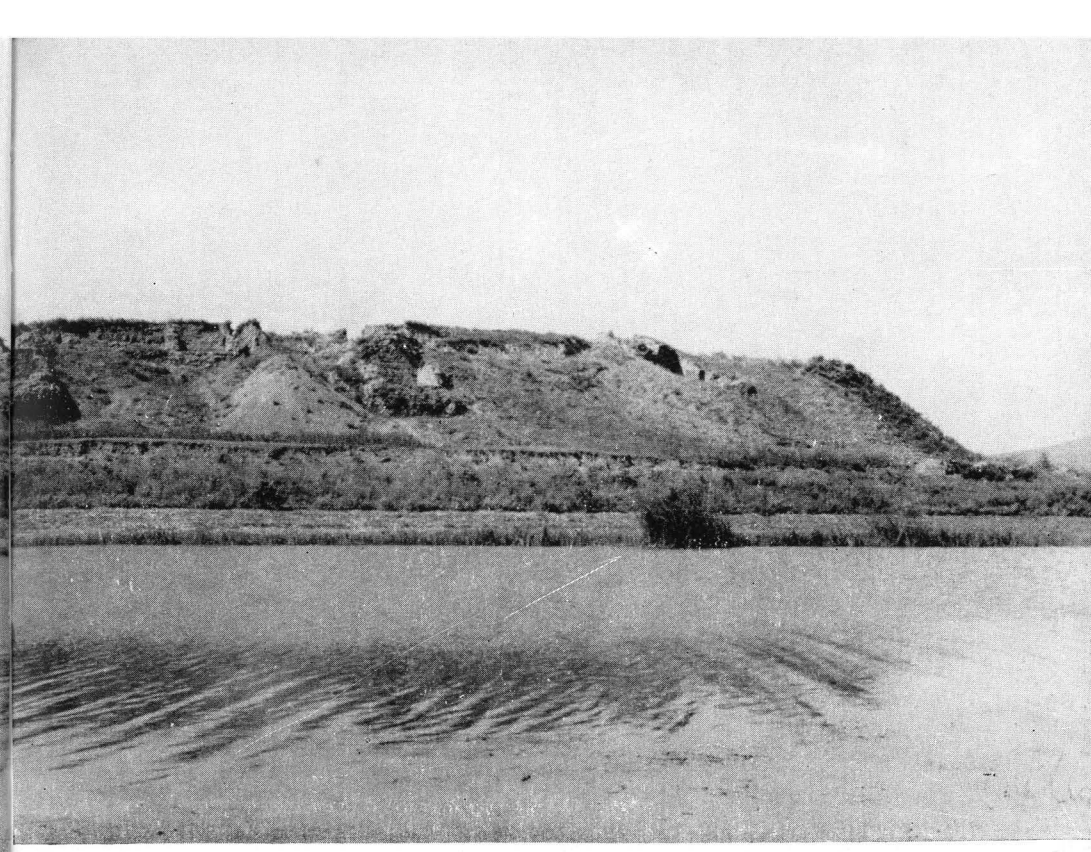
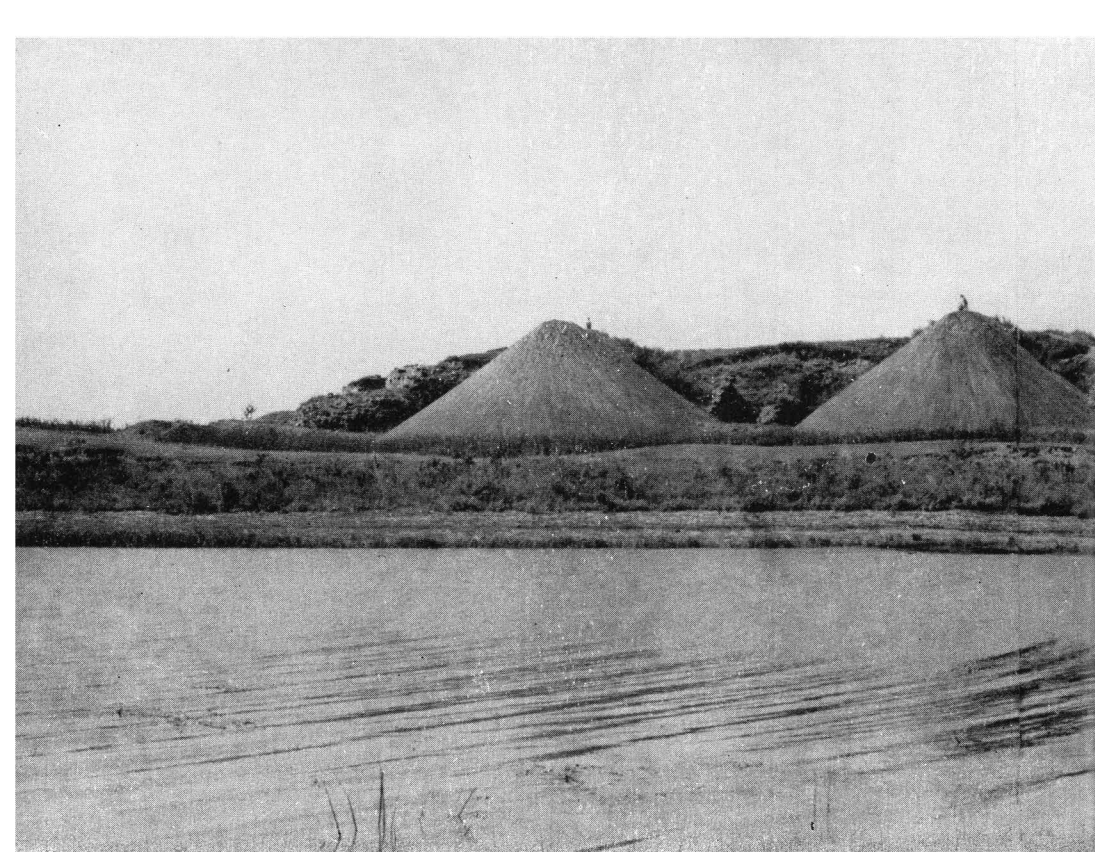


25. Sigiliu bizantin de plumb, cu numele lui Simeon, catepan (guvernator) al themei Paradunavon (secolul XI e.n.)

26. Sigiliu de plumb cu numele lui „Mihail, arhipăstorul Rosiei“ (prima jumătate a secolului al XII-lea)

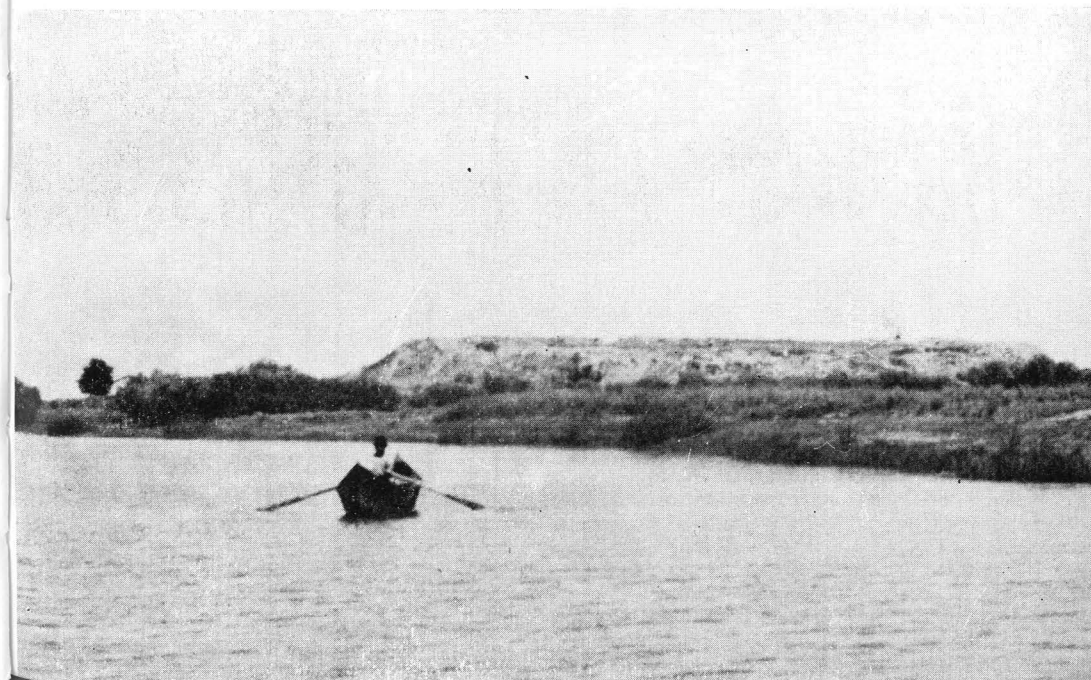






28. Popina Bisericuța și ruinele cetății
Dinogetia (vedere dinspre est)

29. Popina Bisericuța. Vedere dinspre sud.

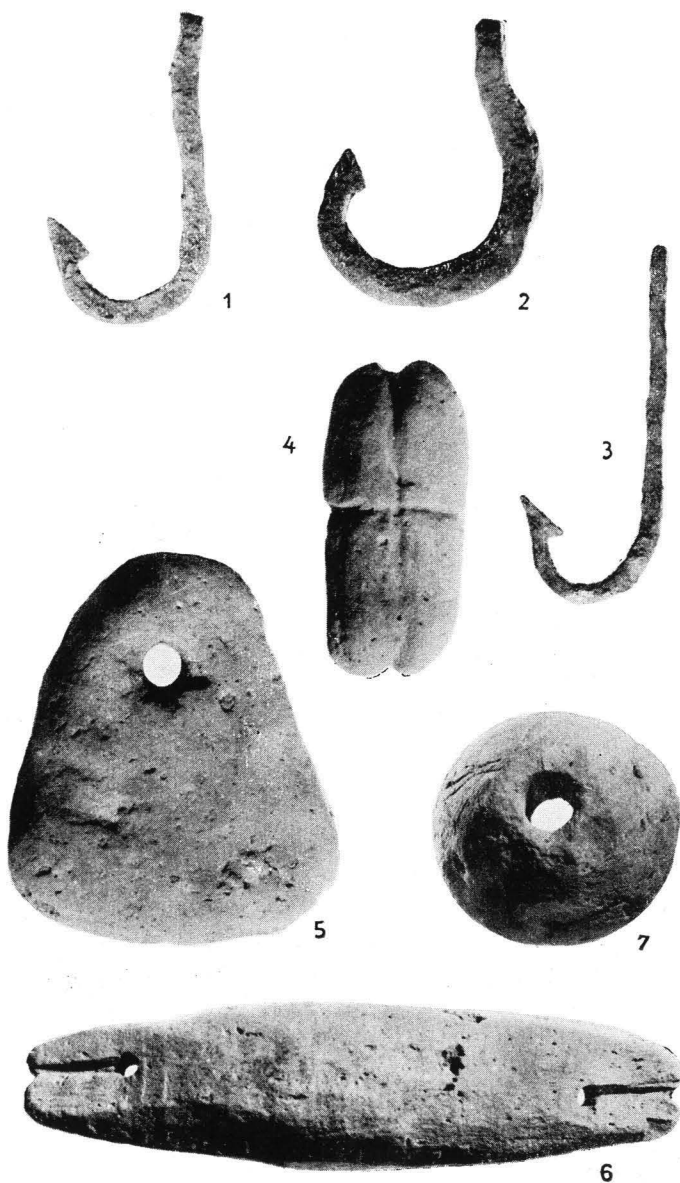


← 27. Ruinele termelor romane (sec. IV e.n.).
Vedere parțială : hypocaustul



30. Resturile bordeiului nr. 143





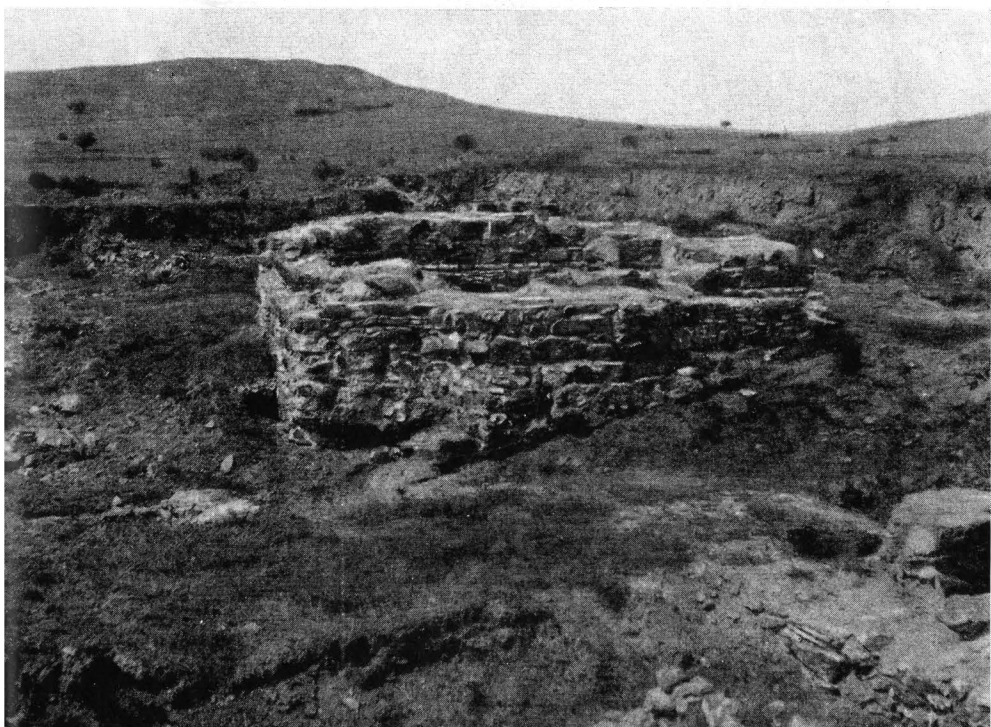
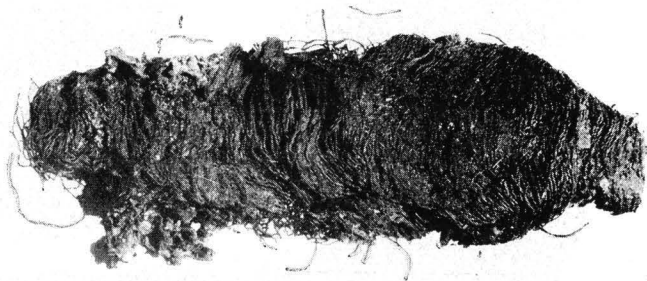
32. Unelte pentru pescuit (sec. X—XII e.n.):

1...3 — cîrlige pentru undiță, din fier; 4...7 — greutăți de cărămidă pentru plasa de pescuit

33. Ghemuleț și bobină cu
fire de mătase (sec. XI e.n.)



34. Ruinele bisericii din
sec. XI—XII e.n.





35. Ceramică locală de uz comun (sec. X—XII e.n.)



36. Ceramică locală de uz comun (sec. XI—XII e.n.):

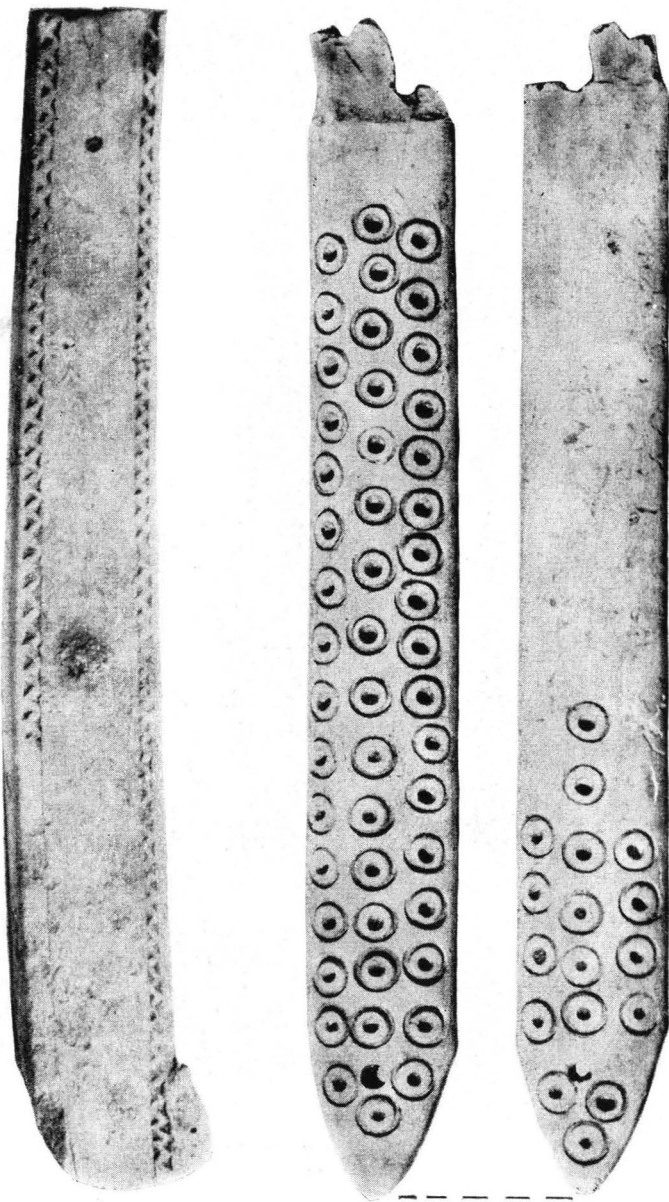
1 — opaiț; 2—3 castroane; 4 — cazan de lut ars



37. Ceramică bizantină nesmălțuită (sec. XII e.n.)



38. Obiecte de coarne din sec. X—XII e.n.:
1, 5 — piepteni fragmentari; 2 — daltă de corn de cerb; 3 — sulă cu vîrf
de fier; 4 — prăsea cu decor geometric și cu figurile a trei căprioare



39. Minere din corn de cerb, cu decorul neterminat (sec. XI e.n.)

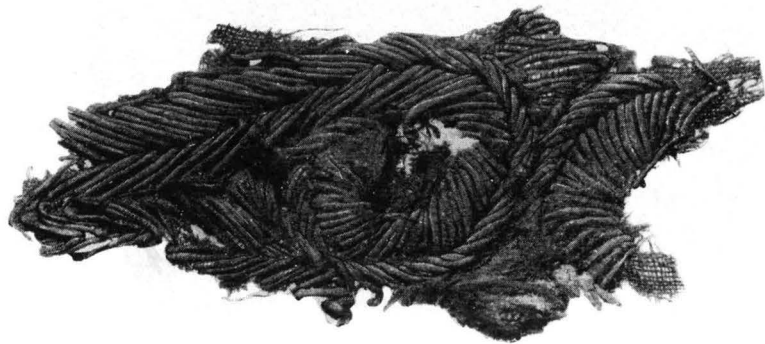


40. Ulcior cu smalt verde măsliniu (sec. XI—XII e.n.)



41. Strachină bizantină cu smalt și decor incizat (sgraffito) — sec. XI—XII e.n.

42. Fragment de broderie cu fir de aur pe fond din pînză de mătase, căptușită cu pînză de in — sec. XI—XII e.n. — (mărit de 2 ori)





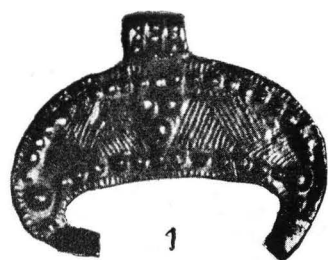
43. Ceramică bizantină cu smalt și cu decor incizat (sgraffito) —
sec. XI—XII_a e.n.



44. Cruce-relieviar, de aur, cu pietre semiprețioase (sec. XI e.n.)



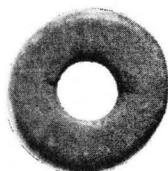
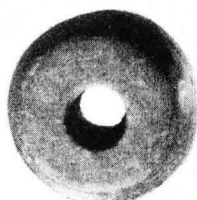
45. Piese bizantine din sec. XI:
1...6 — obiecte de podoabă; 7, 8 — monede de aur; 9, 10 — monede de argint



1



2



3



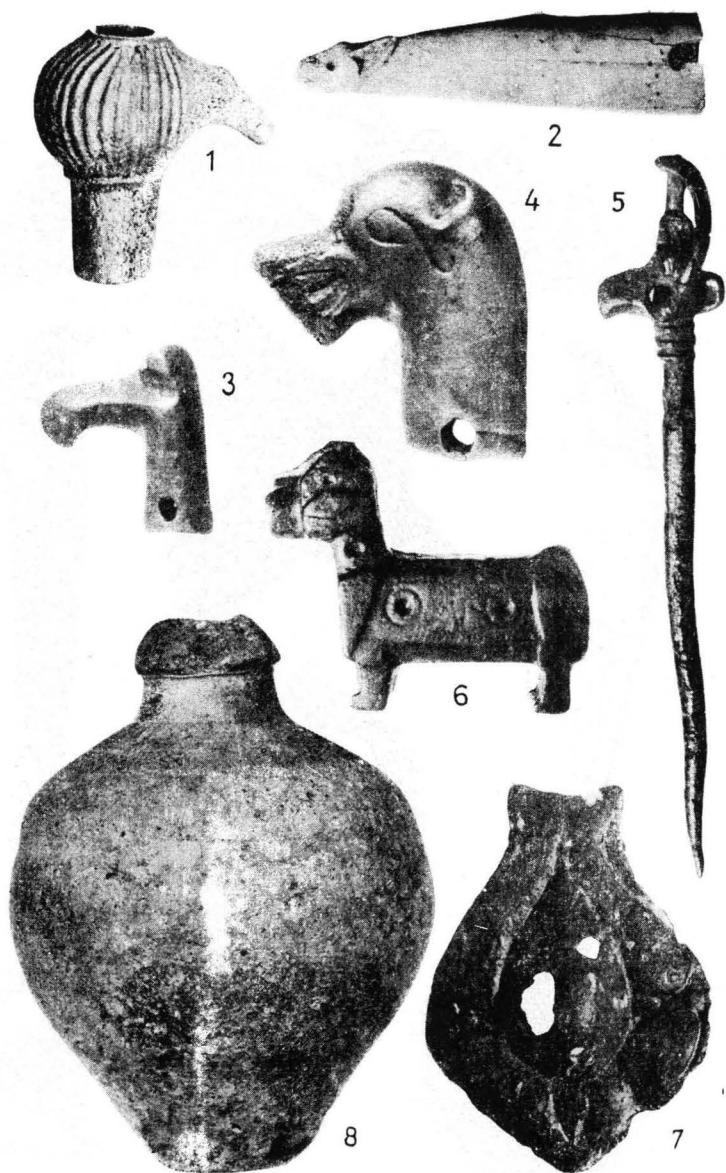
4



5

46. Obiecte de origine kieveană:

1 — amuletă în formă de luniță, din aliaj de plumb cu argint; 2 — ou de lut ars, smălțuit; 3 — rondele din piatră roșie de Ovruci (lingă Kiev); 4, 5 — brățări de sticlă (sec. XI—XII e.n.)



47. Obiecte de origine est-europeană și asiatică:

1—4 — capete zoomorfe de minere a) de corn de cerb (1, 2); b) de bronz (3, 4); obiecte de bronz: a) ac (5); b) lacăt în formă de ciine (6); c) aplică (7); 8 — vas de lut pentru mercur



48. Obiecte de origine est-europeană și asiatică:

piese de corn pentru harnașament (1) și pentru tolă de săgeți (3, 4); piese de bronz pentru harnașament (2, 5, 6); greutate de corn ce se lega în virful biciului de luptă (7)

CUPRINS

— Așezarea geografică	5
— Istoricul cercetărilor arheologice	8
— Cele mai vechi așezări	8
— Cetatea romană din sec. IV—VI	12
— Așezarea feudală timpurie (secolele X—XII)	28
— Locuințele	31
— Ocupații și meșteșuguri	36
Scurtă bibliografie	57
— Lista ilustrațiilor	59

Redactor: CORINA BUȘE
Tehnoredactor: NICOLAE MIHAILESCU

*Dat la cules 05.09.1968. Bun de tipar 26.12.1968. Apărut 1969.
Tiraj 3.450+140 ex. broșate. Hirtie tipar înalt tip A de
80 g/m². Fr. 16/610×860. Coli ed. 5,33. Coli de tipar 3,75.
Comanda 4935. Planșe tipar înalt 15. A. nr. 6061 C. Z. pentru
bibliotecile mari 72 C. Z. pentru bibliotecile mici 728.8.*

Intreprinderea poligrafică Sibiu, str. N. Bălcescu nr. 17
Republica Socialistă România
Comanda nr. 205



Colecția *Monumentele patriei noastre*

pune la dispoziția unor cercuri largi de cititori

lucrări despre principalele monumente istorice și de artă din România.

Cuprinzând cca 50 pagini de text,

50—60 reproduceri și 1—4 planuri,

fiecare lucrare din această colecție

oferă noțiunile necesare pentru cunoașterea monumentului prezentat

din punct de vedere istoric, artistic și cultural.

AU MAI APĂRUT:

- ♦ M. Petrescu-Dîmbovița
CUCUTENI
- ♦ Radu Vulpe
AȘEZĂRI GETICE DIN MUNTENIA
- ♦ M. Macrea, Oct. Floca, I. Berciu și N. Lupu
CETĂȚI DACICE DIN SUDUL TRANSILVANIEI
- ♦ C. Dalcoviciu și H. Dalcoviciu
SARMIZEGETUSA
- ♦ C. Dalcoviciu și H. Dalcoviciu
ULPIA TRAIANA
- ♦ Em. Condurachi
HISTRIA
- ♦ D. Tudor
SUCIDAVA
- ♦ V. Barbu
ADAMCLISI
- ♦ Oct. Floca
CETATEA DEVA
- ♦ Radu Popa
CETATEA NEAMȚULUI
- ♦ O. Velescu
CASTELUL DE LA HUNEDOARA
- ♦ Emil Lăzărescu
BISERICA MĂNĂSTIRII ARGEȘULUI
- ♦ M. D. Matei și Al. Andronic
CETATEA DE SCAUN A SUCEVEI
- ♦ Radu Popa
MOGOȘOAIA