

II 1139

1870

monumentele
patriei
noastre

54



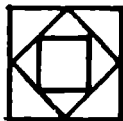
D. TUDOR

ROMULA

D. M. I.
BIBLIOTECA
Inv. 1870
Cota

EDITURA MERIDIANE

<https://biblioteca-digitala.ro>



D.M.A.S.I.

DIRECȚIA MONUMENTELOR,
ANSAMBLURILOR ȘI
SITURILOR ISTORICE

BIBLIOTECA

Cota cărții: 1139.

Inventar: 1870.

MONUMENTELE
P A T R I E I
N O A S T R E

P e c o p e r t ă : Cap de marmură al zeiței Cybele. Reconstituire
(*Muzeul regional Porțile de Fier — Turnu Severin*)

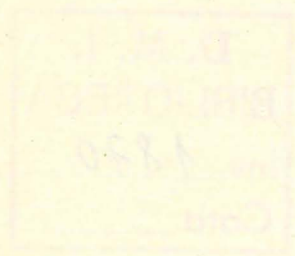
II 1139

D. TUDOR

ROMULA



ROMULA



Călătorul care părăsește marginea nordică a orașului Caracal și se îndreaptă spre miez-de-noapte distinge, printre bogatele lanuri de grâne, la o depărtare de 5 km, o coamă de pământ mai ridicată față de monotonia plană a câmpiei româneșene. Această schimbare de relief se profilează la orizont printr-o terasă continuă, ocupată de grupurile unor plantații de salcâmi și arțari, între care se ascund satele Hotărani, Reșca și Dobrosloveni. Ne găsim la limita dintre câmpie și zona primelor dealuri, separată prin cursul lenș al râului Teslui, afluent al Oltului. Până aici, câmpia româneșeană, ce se desprinde de malul Dunării la 60 km spre sud, oferă privirii o suprafață monotonă, întreruptă doar de movile ridicate de mîna omului și de satele ce se zăresc din depărtare, în mijlocul pîlcurilor de arbori și pomi plantați pe lîngă gospodăriile individuale.

De îndată ce ai trecut Tesluiul, apar primele petice de păduri, apoi rîpe adînci, tăiate de torenți, cu pînze de izvoare ce țîșnesc din malurile lor.

Condițiile bio-geografice ale locului au favorizat apariția, încă din comuna primitivă, a numeroase așezări omenești, care se legau ca o salbă pe marginile terasei udate de râul Teslui. Mai tîrziu, romanii au folosit și ei vetrele așezărilor din preistorie, beneficiind de rodnicia câmpiei de la sud de rîu, de pădurile și pășunile din spatele lor.

Pe marginea acestei terase se dezvoltase și orașul roman Romula, cel mai mare centru urban al Daciei sudice. El se înfiripase peste o așezare dacică mai veche, într-o largă depresiune circulară, de forma unei farfurii, încălzită de razele soarelui și ferită de vînturile puternice. Trei izvoare bogate în apă țîșnesc, și azi, din rîpa formată de Teslui. Rîul a săpat o luncă adîncă și largă, pe unde, în decursul veacurilor, și-a schimbat cursul său lent, dar cu un debit continuu de apă.

În antichitate, Romula se situa la întretaierea unor importante drumuri economice și militare. Străvechiul drum al Oltului, de la Dunăre pînă la Turnu Roșu, urma malul drept al râului și trecea prin Romula. Astăzi, localnicii numesc acest drum „Drumul lui Traian“. La Romula, el se lega cu o șosea pietruită și lată de 6 m care tăia în linie dreaptă câmpia româneșeană pînă în malul Dunării, la portul orașului *Sucidava*.

(comuna Celei, raionul Corabia). Acest drum a fost construit în întregime de romani, pe când cel de pe malul Oltului se amenajase pe traseul unei vechi căi folosite de daci. Șoseaua romană dintre Romula și Sucidava poate fi și azi urmărită la suprafața solului după fîșia de pietriș alb de Olt, răscolită de brazdele tractoarelor. În legendele localnicilor este denumită „Drumul Domnului de Rouă”. Italianul Anton Maria del Chiaro călătorise pe ea, iar în harta ce o publică la Veneția în 1718, o înscrisie sub numele de „Calea pavată cu piatră de împăratul Traian”. Al treilea drum poposea la Romula, după ce străbătea așezările daco-romane de la *Drobeta* (Turnu Severin), *Ad Mutrium* (pe Motru), *Pelendava* (lîngă Craiova) și *Castra Nova* (neidentificată). Tradițiile românești îl numesc „Drumul Muierii” și era folosit de ciobanii ce scoborau cu vitele pe cursul Tesluiului, în luncile Oltului și Dunării românățene. Stîlpii de șosea, puși de romani pe marginea acestor drumuri, arată intensă lor folosire de către armată, negustori și administrație, precum și grija de a le menține în stare bună.

Faimoasa colonie Romula a rămas azi un modest sat, denumit *Reșca* (comuna Dobrosloveni, raionul Caracal, regiunea Oltenia), care-i acoperă o mare parte dintre ruine. Numele fiindu-i dat după cucerirea Daciei de către romani, a intrat numai în izvoarele geografice de mai târziu. *Tabula Peutingeriana*, (o hartă a lumii imperiului roman din anii 250—270 e.n.), a înscris la întretăierea drumurilor amintite localitatea *Romula*, pe care în secolul VII e.n., un geograf anonim din Ravenna o ortografia *Romulas*. Amintita hartă situează Romula la 13 mii pași romani (19,305 km) față de *Acidava* (Enoșești, lîngă Piatra Olt), depărtare corespunzătoare cu realitățile arheologice de azi, constatate pe teren. Pentru cei 20 mii pași romani (29,700 km), indicați de aceeași hartă, între Romula și *Castra Nova*, nu se poate face o verificare, deoarece urmele ultimei localități încă nu au fost găsite de arheologi.

Romula a fost singurul oraș de seamă al Daciei, cu nume latinesc, ca diminutiv al topicului *Roma*, capitala imperiului. *Romula*, adică „*Mica Romă*”, este un toponimic întîlnit și în alte provincii ale imperiului roman ; se dădea în chip oficial așezărilor întemeiate prin în proprietărea veteranilor și coloniștilor, cum a fost cazul și cu aceea din Dacia.

În vremea romană, orașul se găsea chiar pe malul Oltului, dar, astăzi, riul s-a îndepărtat cu 6 km spre răsărit. Din însemnările lui L. Ferd. de Marsigli și Dimitrie Cantemir, rezultă că în veacul al XVII-lea matca Oltului atingea încă ruinele orașului roman. Retragera riului către est a creat o luncă, acoperită azi de o pădure deasă. Vechiul mal al Oltului de lîngă Reșca formează o rîpă înaltă, sub care se scurge pîrîul Potopin, afluent al Tesluiului. Pe terasa urghiulară închisă de cele două ape, Tesluiul și Potopinul, ruinele romane se întind pe o suprafață ce depășește 60 hectare.

Un loc atât de favorabil pentru locuire și trai a atras pe oameni încă din cele mai vechi timpuri. Atît în comuna primitivă, cît și în orînduirea sclavagistă, economia de bază a locului a fost agricultura însoțită de creșterea vitelor. Luncile inundabile ale Oltului și Tesluiului ofereau lemne și pește, iar vînatul se practica în pădurile mari ce se întindeau atunci pe terasele și dealurile de la nord.

II. CERCETĂRILE ȘI SĂPĂTURILE ARHEOLOGICE

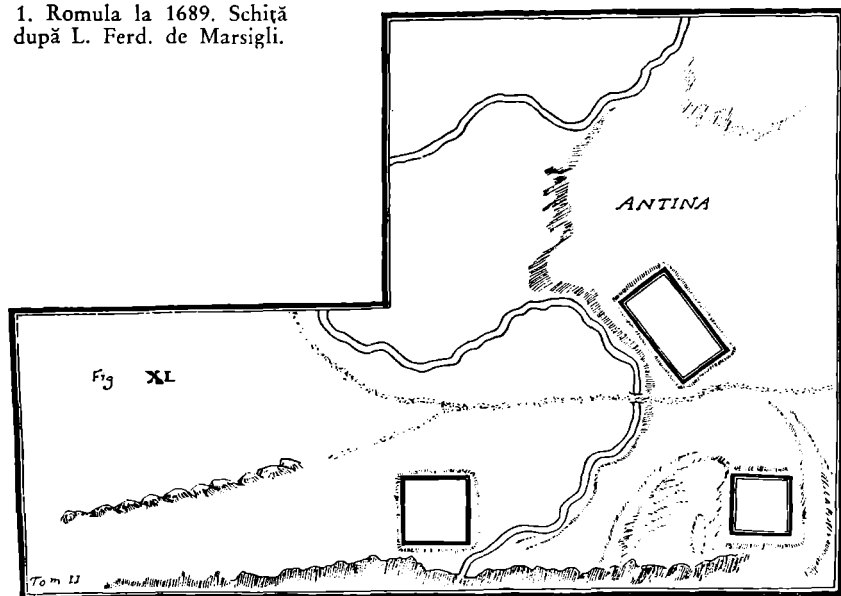
Ruinele Romulei au fost menționate și schițate sumar, pentru prima dată, de către L. Ferd. de Marsigli, colonel genist al armatei austriece (1691). După ce a trecut Dunărea pe la Celei, el a călătorit spre nord, pe vechea cale romană și, ajungînd la Reșca, a rămas uimit de ruinele de acolo, pe care le-a descris astfel :

„Se găsesc, în sfîrșit, *pe malul Oltului*, urmele unui oraș foarte mare, căruia cei de azi i-au dat numele *Antina*. Ceea ce este de remarcat în primul rînd, sînt mai multe forturi construite în întregime din cărămizi imprimare cu figuri, așa cum se vede pe planșa XLII a acestei cărți. Printre aceste ruine șerpuiește rîușorul *Teglui* (sic !). Cele două drumuri, dintre care unul vine de la un turn de la Dunăre [Islaz] și celălalt de la Gieli [Celei], după ce se unesc, trec de asemenea prin acest loc. N-am crezut necesar că trebuie să adaug desenului meu și mulțimea de ziduri și de resturi de edificii ce se văd împrăștiate aici. Mă mulțumesc doar a le semnală, pentru că ele ne fac cunoscut că în acest loc a fost odinioară o foarte importantă colonie a romanilor“¹.

Acestei descrieri, călătorul italian i-a adăugat o schiță (*fig. XL la Marsigli*), unde sînt însemnate cele trei „forturi“, drumurile, rîul Teslui și necropola tumulară la sud de oraș (*fig. 1*). Numele *Antina*, dat ruinelor de la Romula încă în veacul al XVII-lea, este probabil de origine slavă. B. Petriceicu Hasdeu a încercat, fără succes, să-l derive din toponimele „Arcinna-Artina“, socotindu-l ca o formă latinizată a unor nume de localități dacice.

După anul 1709, Dimitrie Cantemir aflase de la „Preda Stambol, român din Țara Românească, ... precum că în Țara Românească aproape de Dunăre, pe *malul Oltului* să se fi văzut niște temelii ca de cetate... cărora le zic *Curțile lui Ler împărat*, precum și în colindele anului nou, și astăzi au de pomenire : *Ler, Aler Domnul care sună Aure-*

¹ L. Ferd. de Marsigli, *Description du Danube, etc.*, Haga 1744, vol. II, p. 69



lie, Aurelian"¹. Preda Stambol îi povestise învățatului domn moldovean frumoasa legendă a *Domnului de Rouă*, păstrată pînă azi în tradițiile satelor din jurul anticei Romula. În cetatea Antina de la Reșca — spune legenda — își avea curțile sale strălucite împăratul Ler, tatăl unei mîndre domnițe. Auzind de frumusețea fiicei de împărat, *Domnul de Rouă* a plecat într-o noapte din luncile Dunării, ca să ajungă pînă în zori la castelul lui Ler. Calul l-a dus ca vîntul pe „drumul de piatră“, o noapte întreagă, dar zorile l-au prins sub zidurile cetății Antina. Primele raze de soare l-au topit mai înainte de a se refugia în umbra curților împărătești. Nefericitul erou a fost transformat, după legendă, în pîrîul Potopin, ce curge sub zidurile estice ale orașului roman, iar de atunci drumul pe care a călătorit îi poartă numele.

Frumoasa poveste a *Domnului de Rouă* și a lui *Ler împărat* i-a îndemnat pe unii cercetători să-i găsească un miez istoric. S-a încercat derivarea numelui lui Ler din al împăratului roman Galerius (293—311), folosindu-se pentru aceasta și unele știri istorice romane tîrzii. Istoricii

¹ D. Cantemir, *Hronicul vechimii a Romano-Moldo-Valabilor*, București, 1901, p. 292.

din secolul IV e. n. (Lactantius, Aurelius Victor, Eutropius etc.) ne spun că Galerius era un dac, iar mama acestuia, o transdanubiană, se numea *Romula* și că purtînd în pîntece pe viitorul împărat, se refugiase din Dacia la sudul Dunării, pe vremea cînd carpii pustiau această provincie (244—247). Dincolo de fluviu, în teritoriul orașului Serdica (Sofia), îl născuse pe Galerius, care în tinerețe fusese păstor, dar pentru bravura sa militară, împăratul Dioclețian (284—305) îl asociase la domnie. Biografia sa mai spun că fusese îngropat în localitatea *Romulianum* din provincia Dacia Ripensis, orașel denumit astfel după numele mamei sale (azi Iasen, lângă Vidin, în Bulgaria). Acolo se stabilise bătrîna după ce, alungată de carpi, plecase din nordul Dunării. Pe baza acestor știri nu putem face nici o legătură istorică sau onomastică între numele legendarului *Ler* și al împăratului *Galerius*. Un singur fapt poate fi admis : numele mamei lui Galerius este identic cu al orașului Romula de la nordul Dunării, de unde poate ea se va fi refugiat pe timpul domniei împăratului Filip Arabul (244—249), cînd știm precis că orașul a fost jefuit de carpi. În amintirea locului de baștină și a numelui personal al acestei femei dace, se crease Romulianum din Dacia sud-dunăreană, unde au fost înmormîntați Galerius și părinții săi.

Ruinele romane de la Reșca au mai fost vizitate și descrise, pe la 1778, de către generalul rus Friederich Bauer, apoi de către istoricul grec Dionisie Fotino, în 1818.

După anii 1830, apar în Țara Românească numeroși colecționari și amatori de antichități. Cu aceștia începe răscolirea și distrugerea ruinelor romane de la Romula. Cărămizile „de Antina” au fost scoase de țărani și vîndute pentru diferite construcții din orașul Caracal.

O adevărată pacoste s-a abătut asupra Romulei, cînd banul Mihalache Ghica, mare vornic al țării și frate al domnitorului Alexandru Ghica (1834—1842), a dat ordin să i se aducă la București lucruri vechi de la Reșca. Curtea sa s-a umplut cu pietre scrise, sculpturi, sarcofagii, vase ș.a., jefuite din așezările romane ale Olteniei. „Oriunde auzea sau bănuia că se află antice, degrabă vornicul trimetea ispravnicii, zapcii și pomojnicii ca să ridice satele, să sape și să scormone sălașurile de vechi cetăți”¹. Despre aceste săpături nesăbuite cunoaștem cîteva date din ziarele vremii (1836—1837), consemnate de cumnatul său Vladimir de Blaremborg. În peregrinările sale pentru a ridica planuri de moșii mănăstirești și boierești, inginerul hotarnic Alexandru Popovici, român bucovinean stabilit la Turnu Severin, s-a oprit și la Reșca prin anii 1840—1850. Acolo întîlnește ziduri înalte de o jumătate de stînjen, fîntîni romane zidite, urmărește apeductul dintre Frăsinet și Reșca și ridică planul

¹ Al. I. Odobescu, *Antichitățile județului Romanați*, București, 1878, p. 174.

rămășițelor din această minunată și mare cetate, „pre cît a văzut cu ochii”¹. Din păcate, acest plan s-a pierdut.

Un alt călător neobosit, profesorul August Treboniu Laurian „calcă pă drumul roman dintre Celei și Reșca, cu o superbie de noblețe antică și totodată cu un adînc sentiment de durere, născut din comparațiunea mărimii străbunilor noștri și a mizeriei în care ne aflăm noi strănepoții”. Ajuns la Reșca, în 1845, notează multe descoperiri întîmplătoare, inscripții, sculptori, morminte, monede, apoi „ziduri vechi nespuse de multe, care dacă nu s-ar dărîma de localnici, forma și împărțirea caselor s-ar fi putut prezenta ca și cele de la Pompei și noi am putea să avem înaintea ochilor noștri cea mai credincioasă imagine a locuinței străbunilor noștri”.

Douăzeci de ani mai târziu, colecționarul Dimitrie Papazoglu vedea și el la Reșca „un Pompei al României, pe care astăzi săteanul îl exploatează, desfigurîndu-se de fiecare stăpîn, prin bordeie și șanțuri...”².

În duminica din 20 iulie 1869, Cezar Boliac, pasionat colecționar de obiecte antice și arheolog diletant, a strîns cu ajutorul prefectului din districtul Romanăți 150 oameni din satul Reșca și a atacat movilele din necropole, apoi ruinele cetății Romula. Săpăturile lui au pricinuit însemnate distrugerii orașului roman. A adunat numeroase obiecte, în special monede „de la Septimiu Sever pînă la Aurelian și de la Constantin pînă la Honoriu”.

La 1870, satul Reșca a fost înconjurat, spre apus, cu un șanț de scurgere a apelor spre Teslui. Cu acest prilej, istoricul V. A. Urechia a descris două sarcofagii și zidul de apărare al lui Filip Arabul. Tot atunci s-a indentificat și urma porții prin care intra șoseaua romană în Romula, dinspre Castra Nova. După această dată, distrugerile ruinelor de la Reșca erau așa de mari, încît soarta lor s-a discutat și în parlamentul țării din anul 1885, cînd s-a cerut zadarnic exproprierea locului. Prin acești ani a făcut vizite la Reșca și D. A. Sturdza, lăsîndu-ne unele însemnări interesante. El a putut remarca ruinele podului roman de peste Teslui, lung de 30 m și zidit din cărămidă, urme total dispărute azi.

Primele săpături arheologice sistematice s-au organizat la Reșca numai în anul 1900, prin grija lui Gr. G. Tocilescu, conducerea lor avînd-o ing. Pamfil Polonic. A fost dezvelit un mare edificiu public al cărui plan ni s-a păstrat. În diferitele sale călătorii științifice, Tocilescu a recoltat un bogat material arheologic descoperit la Reșca. Același lucru l-a făcut și Vasile Pârvan înainte de primul război mondial.

Timp de cinci zile (22—27 august 1911), a săpat la Reșca și Al. T. Dumitrescu, pe un teren situat la sud de podul de peste Teslui. El a avut norocul să descopere importante piese de arhitectură de la un edificiu al cărui plan a fost lămurit numai acum trei ani.

¹ Odobescu, *op. cit.*, p. 174.

² Odobescu, *opt. cit.*, p. 223 și urm.

Din anul 1965, s-au organizat la Reșca vaste campanii de săpături arheologice de către autorul cărții de față, ajutat de un numeros colectiv, în colaborare cu Muzeul raional din Caracal. Deocamdată au fost atacate trei sectoare: necropola plană de la nord de orașul roman, latura nordică a zidului lui Filip Arabul și incinta fortificată centrală a așezării civile. În toate aceste zone, rezultatele sînt extrem de interesante ca noutăți științifice și descoperiri de materiale arheologice.

III. URME ISTORICE

Primele mărturii despre prezența omului la Reșca aparțin epocii pietrei lustruite (neolitic), reprezentată prin diferite culturi materiale. Dintre ele, cea mai veche și mult extinsă ca suprafață de locuire aparține așa-zisei culturi „Vădastra II” (mileniul III) ale cărei urme se întîlnesc pe întreaga arie ocupată mai tîrziu de orașul roman. Centrul acestei așezări primitive se găsea pe platoul de la nord de podul și de actualul monument al eroilor din satul Reșca. Locuințele neolitice au fost atît de răscolite ca urmare a construirii de case dacice și romane de mai tîrziu, încît din complexul lor, apar ca descoperiri, numai materiale ceramice și lame de cremene împrăștiate. Diferite urme izolate de vase ceramice și diverse obiecte din metal, găsite întîmplător sau în timpul campaniilor de săpături din ultimii ani, atestă continuitatea vieții omenești la Reșca, în perioada bronzului și a fierului. Dar numai prin săpăturile viitoare se va putea identifica topografia locurilor unde se găseau principalele centre de locuire din timpul celor două perioade a metalelor.

Pînă la venirea romanilor a existat la Reșca o puternică așezare rurală dacică, al cărei nume rămîne încă necunoscut. Unii cercetători bănuiesc că ea s-ar fi numit Malva. Dar cum cercetările sistematice prin săpături sînt încă la început, știm foarte puțin despre această populație dacică care se ocupa cu creșterea vitelor și agricultura. Principalele documente materiale despre prezența ei se limitează deocamdată la ceramică. Au apărut vase modelate cu mîna sau la roată într-o tehnică binecunoscută olarilor daci. Ca forme de vase întîlnim „ceașca dacică” și oala în formă de sac. Ceramica lucrată cu ajutorul roții olarului are pasta cenușie și prezintă siluete variate și elegante. Pe un fragment dintr-un vas dacic apare imprimat în relief un medalion ce reprezintă pe zeul Hermes călare pe berbec. Modelul a fost împrumutat din arta elenistică (sec. I e. n.).

Ca intensitate de locuire, descoperirile arheologice de pînă acum indică tot aria platoului de la nord de actualul monument al eroilor, unde populația dacică este prezentă și în perioada romană. Puținele indi-

cații culese din săpăturile efectuate pe dîmbul unde s-a construit mai târziu zidul de nord al lui Filip Arabul, dovedesc că în această parte existase și o necropolă dacică, cu morminte de incineratie, în care au apărut, ca inventar funerar, numai vase lucrate la roată. Fragmentele de amfore grecești, descoperite alături de ceramica dacă, arată că populația înstărită intrase în legături de schimb cu negustorii din epoca elenistică, de la care cumpărau vinuri și untelemnuri fine.

Pe baza descoperirilor monetare se constată că schimbul de mărfuri cu lumea romană s-a făcut mai înainte de cucerirea Daciei.

Nu cunoaștem numele tribului geto-dacic al cărui centru economic-administrativ se găsea la Reșca. Spre Dunăre, el avea ca vecini pe *Suci* (cu centrul la Sucidava), iar spre nord pe *Aci*, din jurul localității *Acidava* (Enoșești, lângă Piatra Olt).

Coloniștii romani s-au așezat la Romula încă din primii ani de după cucerirea Daciei. Există diferite indicații topografice care, împreună cu noua denumire romană a localității, duc la concluzia că, încă de la început, s-a făcut pe acest loc o colonizare oficială, cu veterani și cetățeni romani. Descrierile și planurile orașului roman, rămase din secolul trecut (confirmate și de sondajele făcute în campania arheologică din 1966), au identificat în centrul mării așezări urbane, pe același platou de la nord de monumentul eroilor, urmele unei incinte de pămînt cu latura sudică sprijinită pe rîpa Tesluiului, lată de aproximativ 200 m și lungă de cel puțin 250 m. Ea se compunea dintr-un șanț și un *agger* (val) de apărare.

Cele mai vechi resturi ceramice, monede și urme de locuințe romane, din Romula, le întâlnim în spațiul acestei incinte de apărare, ceea ce presupune că în cadrul ei s-au stabilit primii coloniști romani. Evenimentul s-ar fi petrecut pe timpul lui Traian sau Hadrian, cînd aceștia și-au ridicat un sistem de siguranță, în mijlocul populației băștinașe, recent cucerită. Din elemente împrăștiate cu pămîntul cel mai mînos din cîmpia românățeană, ei constituiseră o colonie militaro-civilă, un *pagus* sau *vicus* (așezări rurale), care va prospera repede și în scurt timp va pași pe treapta de oraș, cu rangul de *municipium*.

Cetatea de pămînt a Romulei s-a menținut în tot secolul II e.n., pînă în momentul cînd a fost înlocuită cu una din zid. Important este faptul că, alături de coloniștii romani, locuiesc în această fortificație și autohtonii geto-daci. În șanțul ei de apărare, săpăturile au scos la lumină mari cantități de ceramică, aruncată în decursul veacului II e.n. Se constată că olăria dacică reprezintă ca proporții, în această perioadă, o treime față de produsele ceramice romane.

Sondajele făcute în spațiul incintei au stabilit o intensă locuire romană, cu edificii civile și construcții publice, legate de viața populației înstărite. Putem aprecia acest loc ca nucleul viitoarei dezvoltări urbanistice a Romulei.

Romula poate fi considerată printre primele orașe din Dacia distinse cu titlul de *municipium*. Prin această favoare imperială, municipiul beneficia de un teritoriu rural propriu, iar cetățenii romani din oraș erau scutiți de o serie de obligații fiscale. Până în momentul de față nu știm care dintre împărații romani au ridicat Romula pe o atare treaptă juridico-administrativă. Prima mențiune despre *municipium Romulense* datează din anul 158—159 e.n., deci pe timpul domniei împăratului Antoninus Pius. În acești ani, municipiul Romula acorda *ornamenta duumviralia* (insigna onorifică de magistrat municipal), lui *Titus Iulius Capito*, mare arendaș al veniturilor vămilei din întreaga peninsulă Balcanică și Europa centrală. Concomitent, puternicul personaj era cinstit cu diferite onoruri municipale și monumente scrise sau sculptate, de alte șase orașe romane din cadrul circumscripției sale vamale, toate capitale de provincii : Poetovio (Pannonia Superior), Sirmium (Pannonia Inferior), Ratiaria (Moesia Superior), Oescus (Moesia Inferior), Sarmizegetusa (Dacia Superior) și Tomis (reprezentant al orașelor grecești pontice). Faptul că Romula apare alături de capitalele unor provincii este un indiciu că și ea avea o astfel de funcțiune, fiind în acea vreme capitala provinciei *Dacia Inferior*, constituită în anii 118/119 e.n.

Nu cunoaștem pînă acum nici un caz ca pe timpul domniei împăratului Antoninus Pius (138—161) să fi fost promovate orașe din Dacia la stadiul de *municipium*. Se poate deci presupune că această cinstire îi venise de la Hadrian, încă din momentul constituirii Daciei Inferioare.

Din vremea cînd orașul funcționa ca *municipium* avem numai două indicații epigrafice, care îi menționează pe *decuriones*, adică pe membrii consiliului său municipal. Dintre ele, mai importantă este cea care consemnează pe un *Aelius Germanus*, frate cu un veteran homonim, al cărui prim nume este împrumutat după al împăratului P. Aelius Hadrianus. Puținele indicații privitoare la *municipium Romulense* ar constitui o dovadă că orașul nu a rămas mult timp în această situație, ci a fost promovat repede la rangul de *colonia*.

Momentul cînd Romula a intrat pe linia orașelor imperiului cu rang de colonii ne rămîne, de asemenea, necunoscut, fapt ce a provocat lungi controverse între specialiști. Pînă acum dispunem de trei inscripții legate de această problemă. Un grup sculptat în marmură, descoperit la Reșca, și cu o datare neprecisă, a fost ridicat pentru Diana și Apollo, de către un *Capito, II vir [c(coloniae) Romulae]*. Capito era unul dintre cei doi primari ce conduceau treburile orașului.

În inscripția gravată cu prilejul fortificării Romulei, la anul 248 e.n., Filip Arabul o numește *colonia sua*. Această denumire a determinat pe unii cercetători să-l considere pe Filip Arabul drept autor al ridicării orașului pe o treaptă atît de înaltă. Dar, prin analogii cu alte orașe, se constată că termenul *colonia sua* indică o reconfirmare a Romulei în

această situație juridico-administrativă ce-i fusese acordată, mai de mult, de către un alt împărat.

O a treia știre despre *colonia Romula* o întâlnim în epitaful verificat al lui *Aelius Iulius Iulianus*, fost în acest oraș decurion, quaestor și edil, adică membru al consiliului comunal, casier al orașului, apoi desemnat cu îngrijirea urbanistică și cu aprovizionarea orașului. Toate aceste sarcini le îndeplinise până la vârsta de patruzeci de ani, când moare. Deși nici pe acest monument nu întâlnim un element pentru o datare mai restrânsă, stilul sculpturilor lui și caracterul scrierii din epitaf indică începutul secolului III e.n.

Este foarte probabil ca *Romula* să fi obținut rangul de *colonia* de la Septimius Severus (193—211), împăratul care a acordat, pentru ultima dată, atari demnități urbane în Dacia și s-a preocupat de o atentă reorganizare a provinciei.

Un document epigrafic, legat de istoria orașului *Romula*, care provoacă îndelungate discuții între specialiști, este inscripția onorifică pusă cavalerului roman *Sextus Iulius Possessor*, în anii 161—169 e.n. Ea a fost descoperită în orașul *Hispalis*, numit și *Romula* (azi Sevilla), situat în provincia *Baltica* din *Hispania*. Textul inscripției expune cariera acestui ofițer roman, care, între altele, a fost comandantul a trei unități auxiliare, cu garnizoanele pe Olt : *cohors III Gallorum* (Ionești Govorii, raionul Vâlcea), *numerus Surorum sagittariorum* (*Romula* din Dacia) și *ala I Hispanorum* (Slăveni, raionul Caracal). În același timp, *Possessor* îndeplinise și o sarcină civilă municipală, în calitate de *curator civitatis Romulensium*. În această funcție administrativă fusese numit de împărat, ca să controleze administrarea finanțelor orașului *Romula*, spre a se împiedica cheltuielile inutile. El îndeplinise, concomitent cu comandamentele militare și sarcina de *curator*. Textul documentului nu specifică însă despre care *Romula* este vorba: cea din Spania sau cea din Dacia. De aici au pornit discuțiile între specialiști. Cei mai mulți opinează pentru *Romula* din Dacia. Recent, pe această poziție s-au postat și savanții H. Nesselhauf și H. G. Pflaum. Numai viitoarele descoperiri arheologice vor putea clarifica această problemă. Cert este că *Possessor* a stat la *Romula* dacică, în calitate de comandant al garnizoanei locale și al celei de la Slăveni.

Romula a fost și o importantă stațiune vamal-fiscală, pe drumul Oltului. Cinstirea pe care o aduce lui Titus Iulius Capito, mare arendaș, se referă la această funcție a orașului. Un alt document epigrafic glăsuiește despre un sclav, cu numele *Hylas*, care a ridicat la *Romula*, pentru divinitățile secundare numite *Nymphae*, adorate de el, un altar de piatră, pe a cărui inscripție își indică funcția de *vicesimarius*. El era, prin urmare, un agent fiscal ce strângea *vicesima*, un impozit de 50% aplicat pe moșteniri și pentru eliberările de sclavi. Asemenea mici percepători nu erau

totdeauna bine controlați în activitatea lor, ceea ce le înlesnea unele sustrageri de bani, pentru ca, din suma strînsă în acest fel, să-și poată plăti răscumpărarea din robie. Se pare că așa s-a întîmplat și cu Hylas. Pe vremea împăratului Commodus (180—193), întîlnim în așezarea romană de la Doștat (raionul Sebeș, regiunea Hunedoara), pe libertul Aelius Lucius Hylas, tot în funcția de *vicesimarius*, de astă dată însă avînd o familie înjghebată și o bunăstare materială, ce-i permite să ridice o construcție religioasă. Libertul poate fi identificat cu fostul sclav din Romula, care după eliberarea din robie lucra în același serviciu fiscal, ce-i putea aduce unele venituri personale.

Romula dispunea de un mare *territorium* administrat și exploatat economic de către oraș. Deși nu avem indicații arheologice directe, putem admite, totuși, că avea ca hotare, la est și vest, riurile Olt și Jiu, iar, către nord, el includea și stațiunea Acidava. La sud se învecina cu marele teritoriu rural al cetății Sucidava, de care se delimita probabil, printr-un hotar ce pornea de la satul Scărișoara (pe Olt), trecea pe la Vlădila, Zvorsca (raionul Caracal) și ajungea pînă la cursul Jiului. Cercetările arheologice de pînă acum au identificat urmele a cel puțin 25 sate romane răspîndite în teritoriul fertil al Romulei. Numeroși cetățeni romani, rezidenți în Romula, posedau întinse terenuri agricole în acest teritoriu. Cei mai bogați le exploatau cu ajutorul unei ferme (*villa rustica*), unde muncile se îndeplineau de către sclavi, conduși de un sclav mai destoinic (*servus villicus* sau *actor*). Se cultiva în primul rînd grîul, iar vița de vie se planta mai cu seamă pe terasele și dealurile de la nord de riul Teslui. Diferite descoperiri arheologice indică o preocupare susținută pentru creșterea vitelor, exploatarea lemnului și pescuitul în apele Oltului și ale Tesluiului. Documentele cele mai concludente pentru identificarea acestor activități economice rurale sînt imaginile de pe pietrele gravate, lucrate de atelierele romulense. Repertoriul lor a rezervat un mare loc reprezentărilor de zei ai naturii și ai vieții cîmpenești (Fortuna, Bacchus, Flora, Pan etc.) și de animale domestice. În săpăturile arheologice de la Romula au apărut multe resturi de unelte agricole, grîu carbonizat, pietre de rîșnițe, depozite cu oase de animale și de pește ș.a., care reprezintă indicii cu privire la îndeletnicirile locuitorilor.

Orașul de la gura Tesluiului a fost de asemenea un centru meșteșugăresc de seamă. Dezvoltarea producției ateliereilor meșteșugărești a fost stimulată de prezența unor materii prime locale și de posibilitatea de a le procura din apropiere. Astfel au putut cunoaște o mare înflorire produsele ceramice, gliptice, de pielărie ș.a.

Lipsa unor cariere de piatră în apropiere i-a făcut pe zidarii din Romula să renunțe, de la bun început, la folosirea ei în construcții, înlocuind-o cu cărămidă. Numai sub temelia zidurilor de cărămidă se așeza pietriș de Olt, ce era la îndemînă. Fiind scumpă și îndepărtată ca

loc de extracție, piatra s-a folosit numai pentru decorațiile arhitectonice ale unor clădiri publice, la cioplirea de statui modeste, la sarcofagii și pentru monumentele epigrafice. Piese se aduceau gata lucrate de peste Dunăre, din numeroasele cariere de calcar, ce se găsesc pe valea râului Isker (așa-zisul „calcar de Vrața”) și de pe malul drept al fluviului. Acest calcar are o structură slabă, cu aspect de var, se cioplește ușor și rezistă puțin intemperiei atmosferice. Unii pietrari locali îndrăzneau a sculpta din el mici monumente religioase sau laice, cum este cazul expresiv și realist al unui personaj necunoscut, se pare un magistrat local din secolul III e.n. În mare parte sculpturile sînt din marmură și bronz, deci importate din afara provinciei Dacia. Lipsa unor cariere cu piatră de calitate justifică numărul modest de monumente epigrafice litice, descoperite pînă acum la Romula (circa 40 inscripții).

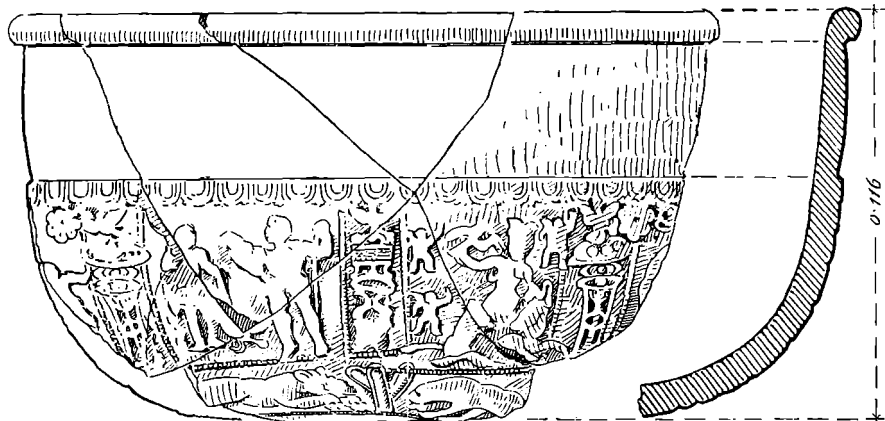
Dezvoltarea micii producții de cărămizi, țigle și olane a fost înlesnită de prezența argilei și a lemnului de stejar folosit pentru cuptoarele cărămidarilor. Atît de mult a fost utilizat acest material de construcție, încît Romula poate fi numită un „oraș de cărămidă”.

În decursul veacurilor, în satele romănățene s-a generalizat termenul „cărămidă de Antina”. Ea are diferite forme și dimensiuni, determinate de natura construcției și de epoca în care s-a turnat. Cele mai des întîlnite sînt cărămizile de mărimea : $42 \times 28 \times 5$ cm, marcate pe față cu șanțulețe drepte, în diagonală sau sinuoase, și adîncite cu cele trei degete mijlocii de la mîna dreaptă. Forma și mulțimea cărămidizilor l-au impresionat și pe Marsigli. După datele culese din săpături, rezultă că aceste cărămizi s-au turnat în cantitate mare în prima jumătate a secolului III e. n. Țiglele sînt de formă pătrată și unele ating dimensiunile $54 \times 42 \times 2,2$ cm. Multe dintre cărămizi și țigle poartă ștampile cu numele producătorului. Pe primul loc ca număr se situează cele militare, cu numele abreviat al legiunilor VII Claudia, XI Claudia, al cohortei I Flavia Commagenorum și numerus Surorum sagittariorum. Întîlnim de asemenea semnături abreviate cu inițialele celor trei nume de persoană ale unor cărămidari particulari, ca : TQP ; QLP ; QAB etc. O descoperire recentă ne face cunoscut numele integral al cărămidarului Marinus Summus, orientat de origine și modest cunoscător al scrierii latinești.

La sud de oraș, între cele două drumuri romane ce duc spre Dunăre, există și azi multe văgăuni pe care localnicii le numesc „Vîrtoape” și care nu sînt altceva decît resturi ale cuptoarelor de cărămidă.

În cadrul producției meșteșugărești pentru nevoile orașului, locul cel mai de seamă l-au ocupat cuptoarele olarilor. Pînă în prezent săpăturile nu au reușit să surprindă cuptoarele de olari ce funcționau în afara zidurilor de apărare ale orașului.

Recolta ceramică din Romula este imensă și încă incomplet studiată. Vasele sînt de import și de producție locală. Cele de import erau



2. Vas *terra sigillata* (Muzeul Național de Antichități — București)

de dimensiuni mici și constituiau marfă de lux, sau voluminoase, cum sînt de exemplu amforele pentru transportul vinurilor și uleiurilor fine. Din prima categorie fac parte vasele denumite *terra sigillata*, remarcabile prin eleganța formelor, a decorului cu variate scene în relief și a culorii roșii strălucitoare. Toate acestea se importau, în prima jumătate a secolului II e. n., din Gallia (Franța), Valea Rhinului, Pannonia (Ungaria) etc. Ca preț, ele erau accesibile numai elementelor bogate din oraș. Dintre orașele dacice, cel mai activ comerț cu vase sigilate a existat la Romula. Semnăturile de pe vase și repertoriul unor decoruri de pe pereții exteriori fac dovada că pe piața Romulei și-au vîndut această marfă olari celebri din apus ca: Albucius, B. F. Atto, Banoluccus, Cinnamus, Cintusmus, Doecus, Maior și Suobnillius. Datorită creșterii cererii de astfel de produse, olarii romulensi au trecut de îndată la imitarea lor. Ei și-au confecționat tipare de turnat, după cele originare și au început să toarne vase pe scară industrială. Produsele de imitație sînt departe ca realizare față de cele occidentale. Tehnica și decorul lor degenerază, culoarea exterioară nu mai are nuanțe plăcute, iar ca forme se preferă cele plate. Unii olari și-au creat tipare proprii, cu un repertoriu decorativ format din rozete, frunzulițe, grupuri de păsări ș.a. O atare ceramică de imitație s-a produs pînă în prima jumătate a secolului III e. n.

O altă categorie a vaselor de import o constituie amforele pentru vin sau untdelemn, marcate cu ștampile pe una din torți sau însemnate cu inscripții vopsite pe gîtul lor. Aceste texte conțin numele producăto-



MANIKIS

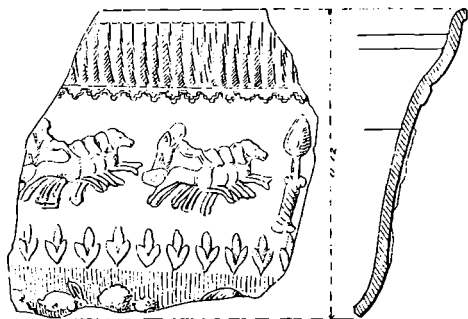
MAIORI

VOBNI

INOTAI

ALBVC

BANO/VCCD



3. Fragment de vas *terra sigillata* reprezentând curse de care (Muzeul Național de Antichități — București)

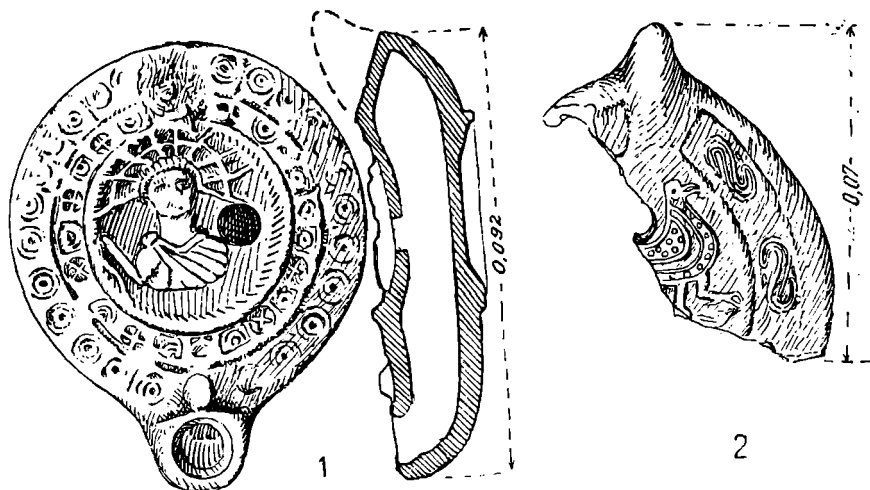
4. Ștampile de olari pe vase *terra sigillata* (Muzeul regiunii Porțile de Fier — Turnu Severin).

rului sau pe al negustorului, însoțit mai rar de indicarea capacității vasului. Pe unul dintre vase se specifică chiar conținutul său : *oleum*. Se constată că importul lor a avut loc mai ales în perioada domniei dinastiei Severilor (193—235), în epoca de mare prosperitate urbanistică și economică a orașului Romula. În majoritatea cazurilor, amforele poartă inscripții cu nume grecești, ca : Athenodorus, Heracleides, Mantias, Philippos, Sozon ș.a., dovadă că acest import de lichide se făcea din Grecia, din insulele și coastele egeene. O singură dată întâlnim și un nume de producător roman. *Sextus Cornelius*, care ar putea fi un italic. Faptul că la Romula se consuma vin și untdelemn importate din Orient dovedește încă o dată existența în oraș a unei însemnate păтури de proprietari înstăriți.

La Romula s-au găsit de asemenea unele albioare din lut bine ars, pe al căror fund interior se fixaseră bucăți mici de cremene, iar pe buza vasului se aplica o stampilă cu numele producătorului (*mortaria*). Nu știm dacă aceste recipiente se produceau de olarii locali sau constituiau un articol de import. Ele serveau la pisarea grâului și a legumelor fierte, fiind folosite mai mult de soldați. În textul stampilelor lor întâlnim nume de olari ca Marcus Altinus, Ionicus, Milo ș. a.

Fragmentele de olărie locală formează azi resturile cele mai des întâlnite în aria orașului roman. În morminte și în umplutura unor gropi părăsite se găsesc multe vase întregi sau întregibile. Formele lor sînt foarte variate : ulciorașe cu una sau două torți, borcane cu gîtul înalt sau fără, ulcele canelate orizontal pe bazin, străchini ș. a. Deși pînă acum nu s-a făcut încă un studiu special asupra ceramicii provinciale, se pot totuși fixa unele caracteristici ale ei, mai ales pe baza materialului descoperit și datat din necropole. În secolul II e. n., predomină vasele de culoare roșie și cu gîtul înalt, iar în prima jumătate a veacului următor înțietatea o au vasele de culoare închisă și cu siluetă mai mult sferică. Mare întrebuintare a avut, în riturile funerare, ulciorașul cu două torți (*amphoridion*) și ulcica de culoare gălbuie, canelată pe pîntece. Putem considera ca nume de olari numai acele semnături executate pe pasta crudă a vasului, cum este cazul grecului *Apollinaris Aristeia*. Atunci cînd întâlnim grafiți trasați pe peretele vasului, după ce trecuse prin cuptor, în cazul numelor de persoane ca : *Gratus, Turranis* etc., avem de a face cu posesorii obiectelor, folosite adesea ca material de scris. Multe vase ale olarilor din Romula se comercializau în interiorul orașului, la sate. Este de subliniat faptul că vasele mari de provizii se confecționau din ceramică (amfore) sau lemn.

În cuptoarele acelorași olari locali au fost produse numeroase o-paițe. Prin mulțimea și forma lor plată rămîn obiectele cele mai frecvent întâlnite și mai bine conservate între ruinele antice. Ca și în cazul vaselor *terra sigillata*, constatăm că la început s-au importat din apus o-paițe fine, turnate în ateliere celebre, ca cele din Gallia, Italia, Pannonia etc. Aceste lămpi originale, aduse de primii coloniști, au fost repede re-produse cu tipare confecționate de olarii din Dacia. Se copia nu numai forma exactă a o-paițului, cu decorația exterioară, dar și firma cu numele producătorului apusean, aplicată în exterior, pe fundul lămpii. Deși marile ateliere ceramice din occident își încetaseră mai toate producția, în a doua jumătate a secolului II e.n., olarii din Romula au continuat a le reproduce marfa și semnăturile, pînă în prima jumătate a sec. III. Din lista numelor de producători de o-paițe cităm nume ca : Agilis, Atimetus, Armenius, Campilius, Cassius, C. Dessius, Flavius, Fortis, Ianuarius, Iulius, Octavius, Probus, Proclus, Sextus, Strobilius și Vibius. Există însă și o-paițe de pămînt create de către meșterii locali, cu una pînă la



5. Opaie cu chipul lui Sol (1) și fragment de opaie creștin (2)
(Muzeul Național de Antichități-București)

cinci lumini, și la care lipsește „firma”. În schimb, ei le decorează cu rozete, palmete, măști de teatru, păsări, busturi de zei, vase ș.a. Bineînțeles, tehnica și forma acestor creații proprii rămân în urmă față de ale olarilor apuseni. Elementele înstărite au importat uneori și opaie elegante, turnate în bronz, ce se atârnav de candelabre. Ca mijloace de iluminat s-au mai folosit lumânarea de ceară și torța din materii rășinoase.

Descoperirile de la Romula ne fac cunoscute și alte produse din argilă, ieșite din cuptoarele olarilor, necesare îndeletnicilor casnice ca : greutăți piramidale pentru războaiele de țesut, sau pentru plasele de prins pește ; prîsnele (fusaiole) ce se foloseau la fusul de tors ; conducte de apă și canalizare ; mici colonete ; plăci pentru pavajul camerelor ș.a. Raritatea pietrei de calitate și prețul ridicat al bronzului i-au îndemnat pe iscusiții meșteri să toarne în lut diferitele piese ornamentale și figurine. Măștile de teracotă reprezentînd chipuri de femei în mărime naturală se întîlnesc în mare număr. Se foloseau ca elemente decorative, fixate la streșinile caselor, sau în alte locuri exterioare ale zidăriei. Meșterii locali mai turnau statuete, busturi sau numai capete de femei, bărbați, figuri grotești, zei etc., ale căror tipare se obțineau prin mulare după piesele din bronz venite prin import. Cîteva fragmente de tipare arată că se practica și turnarea unor basoreliefuri din teracotă, cu reprezentări religioase (Bacchus, Cavalerii danubieni etc.).

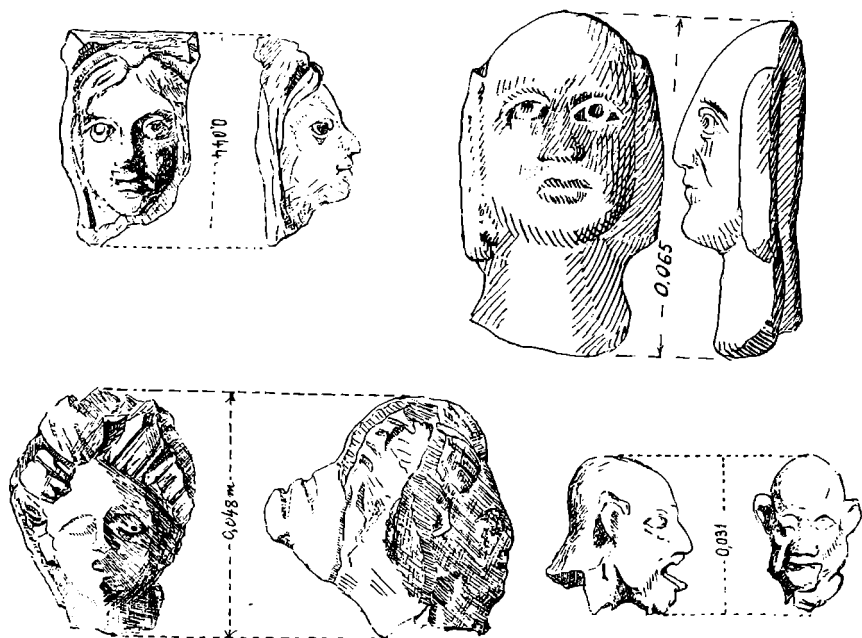
În cartierele Romulei mai activau mici ateliere de prelucrat cornul și osul, din care se realizau fie ustensile, fie piese de podabă. În grupul

acestor produse aveau întîietate undrele din os, condeiele de scris pe tăblițele cerate (*stili*), acele de păr, aplicate decorative ce se fixau pe piele sau stofă ș.a. Cioplitorii în os au realizat la Romula o frumoasă linguriță, înaltă de 10 cm, al cărei găvan plat indică o folosință medicinală sau rituală. Mînerul prezintă profile, sfere și patru colonete (între care joacă o sferișoară cioplită *in situ*, din măduva osului), ornate cu crestături, folosite și azi de meșterii din satele noastre (fig. 14).

Vasele de sticlă, din cauza greutateii transportării lor, sînt rar întîlnite la Romula. Cele intacte se găsesc în mormintele din sarcofaje. Ele sînt comune ca formă și tehnică cu cele întîlnite în alte părți ale imperiului roman. Toată sticlăria se importa din Orient.

Din punctul de vedere al ponderei și originalității producției meșteșugărești, Romula a deținut întîietatea, pe întreaga Dacie, confecționînd pietre gravate, prețioase și semiprețioase. Anual se descoperă la Reșca între 30—50 geme. Cam o sută dintre ele au fost achiziționate în ultimii zece ani de către muzeul din Caracal. Puținele descoperiri de asemenea obiecte, realizate în alte orașe ale provinciei și la sud de Dunăre, arată proveniența lor din atelierelor romulense. S-au gravat jaspisul, onyxul, sardonyxul, cornalina, cristalul de stîncă și alte roci mai puțin dure.

6. Figurine de teracotă (diferite muzee)





1



2



3



4



5



6

7. Pietre gravate: Minerva (1); muza Melpomene (2); Pan în luptă cu capra (3); nimfă (4); Fortuna (5); împărat roman (6). (Colecții particulare).

Materia primă nu se găsea la Romula și blocurile acestor roci se aduceau, pentru prelucrare, din Banat și din Carpații meridionali. Localnicii le numesc *antice*, termen ce derivă probabil din numele dat ruinelor romane (Antina). Această denumire o găsim menționată, pentru prima dată, la 8 ianuarie 1806, în foaia de zestre dată de boieroica românățeană Maria Logofeteasa Locusteanca nepoatei sale Safta, care primise și un inel de aur cu o *antică*. Pasiunea pentru colectarea acestor pietre gravate este însă mult mai veche, deoarece ele se foloseau drept sigilii prinse la inele și se aplicau pe ceară roșie lângă semnătură, pe diferite acte. Sigiliul inel al lui Dobromir, fost mare ban al Craiovei la 1577, avea pe el o piatră gravată romană cu un portret feminin.

Multe dintre podoabe se spărgeau în timpul lucrului și atunci erau aruncate. Gravarea se executa cu un burghiu-sfredel (*terebră*), din fier călit, acționat printr-o pedală, sau de coarda unui arc puternic. În zona orașului roman, podoabele se găsesc pierdute în diferite locuri, sau de-

puse în morminte, fixate la inele și pe diferite bijuterii. Locuitorii le purtau ca ornamente prinse pe haine, pe încălțăminte și pe diferite piese din piele. Cele încadrate de inele, cu funcția de sigiliu personal, au gravurile mai adânci și sînt săpate cu multe detalii, spre a nu fi falsificate ușor. Într-un singur caz constatat în urma descoperirilor arheologice, posesorul inelului-sigiliu își înscrie și numele abreviat cu trei litere (S.E. G.), ce reprezintă *tria nomina*. Multe au însă gravate pe o față inscripții grecești, ca : „drum bun“ (găsită într-un mormînt) ; „ferește-te de cîine“ ; „adu-ți aminte de mine“ ș.a.

Elementul cel mai interesant al acestor geme îl constituie repertoriul scenelor gravate, mult variat, legat de anumite credințe și ocupații ale locuitorilor. Unele piese se purtau în pungi de piele atîrnate la gît, ca talismane și obiecte cărora li se atribuiau puteri magice. Existau albume speciale după care meșterii copiau diferite figuri. Imaginile de pe reversul monedelor, reprezentînd chipuri de zei, scene militare, construcții, trofee etc., puteau servi ca modele iconografice. Aproape întreg pantheonul roman apare sculptat pe pietrele gravate romulense.

Locul de frunte îl ocupă zeița Fortuna, divinitatea protectoare a orașului Romula. Ea poartă pe brațul drept cornul belșugului, iar cu mîna stîngă susține o cîrmă de corabie. Alte reprezentări de divinități, mari sau mici, ca Ceres, Flora, Pan, Bacchus, faunii, satirii, apoi numeroasele chipuri de animale domestice și sălbatice de pe aceleași geme, pot fi legate ca tematică de ocupațiile economice ale locuitorilor. Iconografia imperială este reprezentată prin portretele unor împărați, ca Hadrian cu soția sa Sabina, Marcus Aurelius, Lucius Verus și Severus Alexander. Capul silenic al filozofului Socrate era de asemenea gravat la Romula. În multe cazuri, acești anonimi gravori au reușit să prezinte scene complicate, mai ales de caracter bucolic. Astfel, pe un japis întîlnim reprezentat un păstor îmbrăcat cu pantaloni, cu tunică, manta și purtînd un miel în brațe. Lîngă el se află două oi : una paște liniștită, iar alta se străduiește să apuce frunza de pe crăcile unui pom în care sînt două păsărele. Reprezentările de caracter militar, formate din chipul zeiței Victoria, al zeului Marte, ridicarea unor trofee ș.a., arată că unele războaie purtate de împărații romani în acea vreme, își aveau ecoul și printre gravorii din Romula.

Un alt grup de pietre gravate ne oferă figuri bizare și grotești (*grylli*), adevărate caricaturi. Ele conțin o stranie combinație de capete de satiri, corpuri de păsări, trompe de elefanți, capete de mistreți ș. a., alăturate în diferite chipuri. Dintre portretele mai reușite semnalăm pe al unei împărătese romane, cu părul coafat după moda existentă în prima jumătate a secolului III e. n. Este o frumoasă camee săpată în onyx (fig. 25).

Comerțul cu mărfurile ce se scurgeau pe drumul Oltului spre portul dunărean al Sucidavei era destul de activ. Proprietarii funciari din teri-

toriul oraşului erau mari furnizori de grîne, pentru garnizoanele romane din Dacia şi pentru oraşele din afara provinciei, lipsite de cereale. Pe la Romula treceau, înspre Dunăre, sarea extrasă din ţinutul Ocnelor Mari de azi şi metalele preţioase scoase din minele Daciei Superioare. Oltul avea un curs capricios, ceea ce împiedica transportul mărfurilor cu plutele şi cu mici ambarcaţiuni. Se folosea, aproape exclusiv, cărauşia pe drumul imperial, lîngă care se situa şi oraşul Romula. Carele încărcate cu mărfuri poposeau aici, plăteau accize şi unele taxe vamale.

Activitatea negustorească locală se reflecta în marele număr de monede romane ce s-au descoperit la Romula şi în teritoriul ei. Existau proprietari locali care puteau acumula însemnate cantităţi de monede bătute în argint. În secolul trecut s-a aflat ascuns la Romula un tezaur monetar de argint format din 8000 piese (de la Commodus pînă la Elagabal). Acesta este cel mai mare tezaur ca număr de dinari de argint, cunoscut pînă acum în Dacia sudică. Alte tezaururi cu denari romani din argint, bătute de împăraţii romani, s-au mai descoperit la Amărăştii de Jos (1333 monede), Enoseşti (152 monede), Gostavăţ (176 monede) şi Vişoara (608 monede). Toate aceste localităţi făceau, în antichitate, parte din teritoriul Romulei. Asemenea depozite băneşti reprezentau bogăţii acumulate ce erau ascunse, de către proprietarii lor, în vremuri tulburi, cînd barbarii năvăleau de peste Olt.

Romula a fost o însemnată importatoare a mărfurilor de lux. În afară de amforele cu vin, sau untdelemn primite din regiunile egeene, de vasele denumite *terra sigillata* şi de sticlărie, elementele înstărite din oraş cumpărau, din centrele meşteşugăreşti îndepărtate, bijuterii şi diferite obiecte din bronz, lucrate artistic. La Reşca s-au descoperit multe figurine turnate în bronz, statui de zei şi de împăraţi, adesea în mărime naturală, executate în marmură sau metal care, prin calităţile de execuţie tehnică şi artistică, ne arată că s-au adus fie din Orient, fie din Occident.

Despre populaţia aşezării putem culege cîteva informaţii numai din inscripţiile locale. Constatăm şi aici, ca în toate centrele urbane ale Daciei romane, un mozaic de *nationes* aduse prin procesul colonizării şi dornice de îmbogăţire. Dacii, elementul autohton şi de bază, sînt cu totul absenţi în documentele epigrafice romulense, dar prezenţa lor în mare număr, sub stăpînirea romană, ne este dovedită prin însemnatele cantităţi de ceramică ce s-au păstrat alături de vasele romane. La sate, dacii constituiau majoritatea populaţiei agricole. Din inscripţii se constată că predomină numele de persoane latineşti (cca 40), ceea ce nu garantează însă că toţi aceşti oameni erau romani curaţi. În lista lor apar familii de veterani şi alte persoane civile, purtătoare ale numelui gentilic *Aelius*. Ei pot fi consideraţi ca primii colonişti (sau urmaşi ai acestora) stabiliţi oficial la Romula, pe timpul domniei lui Hadrian. Elementele purtătoare de nume romane sînt fie militare, fie din rîndul proprietarilor locali de

seamă, în cea mai mare parte romanizate. Dintre elementele romanizate ale oraşului şi teritoriului său, se recrutau soldaţi pentru legiunile şi trupele auxiliare din alte provincii. Spre exemplu, aşa cum rezultă din cercetările arheologice, soldatul T. Aurelius Cupitus, născut în Romula, şi-a făcut serviciul militar în legiunea VII Claudia, al cărei cartier de bază se găsea la Viminacium (Costolaţ, în nordul Serbiei).

Puternic a fost de asemenea şi contingentul de populaţie grecească şi orientală elenizată din Romula, poposită aici mai ales pe calea recrutării militare. Din lista acesteia fac parte nume ca : Apollinaris, Apollonius, Hylas, Nicanor, Hera, Marinus Summus, Flavios, Phoebus, Turranis, Zoilus, etc. Marele număr de greci şi orientali din Romula explică prezenţa unor religii specifice, aduse din Orient, precum şi folosirea scrierii greceşti, într-un caz şi a celei palmirene.

O singură dată se întâlneşte şi un nume celtic, dat tinerei Claudia Amba, îngropată la Romula.

Pe bază de analogii cu descoperirile epigrafice din alte centre urbane ale Daciei, presupunem că la Romula veniseră şi însemnate grupuri de colonişti traco-iliri din sudul Dunării, dar care se ascund în inscripţii sub nume curat latineşti sau elenice.

Ştiri numeroase ne-au parvenit despre importanţa Romulei ca centru militar. Situată pe malul drept al Oltului, ea fusese încadrată în sistemul defensiv al graniţei romane de pe acest râu, denumită *limes Alutanus*. Această frontieră, întărită de împăraţii romani (Traian Hadrian, Septimius Severus, Filip Arabul etc.) se întindea de la Turnu Roşu pînă la Islaz, pe Dunăre. Apărarea se făcea pe o linie de 21 castre de piatră, ocupate de trupe auxiliare şi legate între ele cu un drum strategic. Ca prim obstacol, în faţa lor, se găseau cursul adînc al Oltului şi chiar unele posturi de observaţie şi alarmă stabilite în turnuri înalte, dincolo de râu.

La Romula întîlnim două castre de apărare, pe care le recunoaştem deocamdată numai din schiţa lăsată de Marsigli, azi fiind total nivelate şi invizibile la suprafaţa solului. Ambele au o formă pătrată şi apar diferite ca mărime. Unul se construise pe locul cel mai înalt din cuprinsul aşezării, denumit azi la „Biserica veche”. Este situat în partea de răsărit a oraşului, lîngă vechiul mal al Oltului. Din acest loc se obţinea un larg cîmp de observaţie în lungul luncii Oltului. Al doilea castru apare, pe schiţa lui Marsigli, lîngă gura rîului Teslui, pe locul unde în antichitate, acesta avea confluenţa cu Oltul. El a fost ridicat în punctul cel mai vulnerabil al apărării oraşului, în valea Tesluiului, pe care se puteau uşor infiltra barbarii ce reuşeau a trece Oltul, neobservaţi de sentinelele romane. Nu putem şti cînd s-au construit aceste două castre. Bănuim că cel de la „Biserica veche” a fost zidit pe timpul domniilor lui Traian-Hadrian. Un al treilea castru identificat pînă acum în chip

greșit în centrul orașului roman, după schița lui Marsigli, este în realitate o fortificație civilă, care contribuia de asemenea la apărarea vieții și avutului locuitorilor.

În prima jumătate a secolului III e.n., atît timp cît a funcționat limesul Transalutanus și fusese anexată o mare zonă de pămînt în stînga Oltului, Romula a beneficiat de mai multă siguranță. *Limes Transalutanus* se ridica la începutul secolului III e. n., de la Dunăre pînă la Țara Birsei (vest Turnu Măgurele—Roșiori de Vede—vest Costești—Pitești—Cîmpulung—Rucăr—Rîșnov). Apărarea se făcea cu un val de pămînt și un șanț în fața lui.

Cu ajutorul ștampilelor aplicate pe cărămizi și a unor informații date de inscripțiile gravate pe piatră, putem stabili numele trupelor romane ce au trecut prin garnizoana Romulei. Astfel, pe vremea războaielor de cucerire a Daciei se fixaseră temporar la Romula fracțiuni din legiunile V. Macedonica și XI Claudia, care făceau parte din armata provinciei Moesia Inferior (nordul Bulgariei). Nevoile de apărare în fața invaziei carpice, din anii 244—247 e.n., au necesitat concentrarea în Dacia sudică a unor legiuni din alte provincii ale imperiului. Cu prilejul acestor evenimente sînt prezente la Romula detașamente din legiunile VII Claudia și a XXII primigenia, ultima cu sediul pe Rhin. Ele au participat și la lucrările de întărire a orașului.

În garnizoana Romulei au staționat permanent numai trupe auxiliare. Încă din primii ani ai stăpînirii romane se stabilise la Romula o fracțiune din *cohors I Flavia Commagenorum*, ale cărei ștampile imprimate pe cărămizile și țiglele de Reșca arată că, în afară de paza locului, a participat și la unele construcții militare. Această unitate și-a dat concursul și la construcția castrelor romane de la *Acidava* și Slăveni, care intrau, de asemenea, în circumscripția militară și administrativă a Romulei. Nu știm cît timp a staționat la Romula, fiindcă, în afară de ștampilele de pe cărămizi, cohorta nu mai este atestată de alte mărturii arheologice. Cohorta se recrutase din provincia Commagena, situată în Asia Mică, și a exercitat o puternică influență orientală (etnică, culturală și religioasă), prin recruții și rudele ce se stabiliseră în orașul Romula.

Cam de pe timpul domniei împăratului Antoninus Pius și pînă la părăsirea oficială a Daciei, și-a avut garnizoana la Romula *numerus Sutorum sagittariorum*, de la care ne-au rămas multe urme epigrafice, pe cărămizi, țigle și pietre scrise. Și acest corp auxiliar, format din iscusiți arcași, cu un efectiv în jurul a 400 oameni, se recrutase din Orient și după cum îl arată numele, din provincia Siria. Către anii 161-169, *praepositus* (comandant) al acestui *numerus*¹ era ofițerul roman Sextus Iulius Possessor.

¹ Unitate auxiliară a armatei romane, cu un efectiv de aproximativ 400 soldați recrutați dintre necetățenii romani și comandată de un ofițer roman.

Unitatea își avea dislocate unele detașamente și în castrul vecin de la Slăveni, participând și acolo la unele construcții cu caracter militar. Se pare că o bună parte dintre ostașii săi erau arcași călări care supravegheau hotarul Oltului, pînă spre vărsarea râului în Dunăre. Inscriptiile funerare și votive ne-au transmis numele cîtorva grade inferioare din acest *numerus*. Claudius Montanus, un *immunis*, adică fruntaș scutit de corvezile de tabără, și-a îngropat la Romula pe fiica sa Claudia Amba. Epitaful spune că fiica trăise numai 20 ani, dintre care cinci pe pămîntul Daciei. Pe la începutul secolului al III-lea e.n., Antonius Zoilus, șeful cancelariei comandantului (*actarius*), ia inițiativa și împreună cu subordonații săi din birouri (*librarii*), închină un monument zeului Mithras. O dedicație comună pentru o altă divinitate *Dea placida* („Zeița binevoitoare”) fusese pusă de alți doi gradați : Proculus ca *principes* și Caius, ca *optio* (grade inferioare din armata romană). De la soldații garnizoanei Romulei ne-au rămas multe resturi de arme și echipament militar.

Un interesant capitol din istoria Romulei îl formează studiul credințelor transplantate aici de către coloniști și soldați. Compoziția panteonului local reflectă și ea mozaicul de neamuri ce s-au stabilit la Romula. Întîietatea au avut-o divinitățile oficiale romane, de multe ori contopite cu ale unor regiuni neromane.

Dintre acestea, primul loc l-a deținut „*Iupiter* cel prea bun și prea mare” (*Iupiter Optimus Maximus*), al cărui chip apare frecvent pe gemele produse de meșterii romulensi. Zeul este reprezentat după străvechiul model fidiac : tronînd, cu fulgerul în mîna dreaptă, cu sceptrul în cea stîngă și avînd la picioare vulturul. S-au păstrat trei altare scrise, dedicate acestuia (odată în urma unui vis al adoratorilor). Pe monumentul ce i s-a pus de către Caius Iulius Senianus, cu soția sa Rufina, Iupiter poartă titlurile de „apărător și protector” (*defensor et tutator*).

Des întîlnită pe pietrele gravate din Romula este și *Minerva*, înfățișată în bust sau în picioare, înarmată cu coif, lance, platoșă, asociată cu o Victorie sau cu pasărea ei favorită, bufnîța ș. a. Odată i se așază la picioare o cutie de suluri de papir (*capsa*), spre a i se indica calitatea de protectoare a științei și literaturii.

Portretul lui *Mercurius*, zeul comerțului, apare în figurine de bronz și pe geme, cu atributele sale obișnuite : *petasos* pe cap, caduceul, punga cu bani și aripioare la picioare.

Mars, zeul soldaților, a fost și el onorat cu reprezentări minore, adesea asociat cu *Venus*.

Diana, zîna cîmpurilor, a vînației și lunii, s-a bucurat de mai multă atenție, ca una dintre divinitățile protectoare a unor îndeletniciri economice locale. Gravorii de pietre semiprețioase au pus-o la loc de

cinste în repertoriul lor; elementele înstărite îi așezau imaginea turnată în figurine de bronz, pe altarul domestic. Capito, unul dintre primarii coloniei Romula, i-a dedicat o sculptură în marmură pe care zeița era reprezentată alături de fratele său Apollo. Prefectul militar Marcus Ulpius Herculanus, împreună cu soția sa Iulia Teupiboea adorase pe *Diana regina*. Imaginea frumoasei *Venus* și-a găsit locul numai în figurine din bronz așezate pe masă și în tematica săpătorilor de pietre gravate. Zeiței i s-au dat cele mai grațioase atitudini și mișcări.

Mult adorat la Romula a fost și *Hercules*, zeul puterii și al sănătății fizice, care se pare, poseda chiar un templu propriu. În afară de locul ce i s-a rezervat pe geme, îl mai întâlnim venerat pe statuete din marmură sau bronz, o dată și cu un minuscul altar.

Nemesis, implacabila zână păzitoare a dreptății, răzbunătoare a nedreptăților și protectoare a soldaților, a fost adorată ca *Victrix* pe altarul ce i s-a pus de către Iulius Caninus rechemat sub arme (*evocatus*), de unde se pare că fusese înlăturat pe nedrept.

Cuplul *Aesculapius* și *Hygeia*, cu obișnuitele lor artibute religioase și profesionale, se întâlneste în reprezentările de pe geme. Un fragment tăiat în marmură arată că i se ridicase zeului sănătății și o statuie de mari dimensiuni.

Chipul zeiței *Victoria*, personificare a triumfului militar, se găsește frecvent în producția de pietre gravate și în figurinele de bronz.

Exista un grup de divinități principale și secundare, patronate de către *Fortuna Romulensis*, care, prin funcțiile religioase ce li se acordase, constituiau la Romula un mic panteon de nuanță economică-agrară. În plastica și credințele locale s-a rezervat cel mai important loc acestor culte, ca : *Ceres*, *Bacchus*, *Silvanus*, *Nymphaele*, *Pomona*, *Flora*, *Priapus*, *Sileni*, *Satvri*, *Pan* etc., fiind considerate divinități ale agriculturii, grădinaritului, pomiculturii, viilor, prosperității turmelor, livezilor, pădurilor etc., adică ale bogăției de bază a locuitorilor din oraș și teritoriul lui. În mijlocul lor trona cultul alegoric al zeiței *Fortuna*, a cărei calitate de zeiță principală a orașului (poliadă) rezultă din turnulețul pe care-l poartă pe cap. Probabil, din templul ei provine un cap al zeiței, cioplit cu multă măiestrie în marmură albă, păstrat destul de mutilat. Ca divinitate sincretistă a belșugului, este reprezentată pe foarte multe geme și turnată în statuete de bronz. Această personificare a „Norocului” mai apare în glicptica locală, înfățișată alături de chipul împăratului și de al zeiței *Victoria* ce o încununează. Din cortegiul ei apropiat făceau parte : *Ceres*, reprezentată pe o gemă încununată cu spice de grâu ; *Pomona*, înfățișată de o statueta de bronz cu poala încărcată de fructe ; *Flora*, gravată pe o piatră semiprețioasă cu părul acoperit de flori ; „grădinarul” *Priapus*, redat într-o hermă de bronz cu o povară de

fructe și zarzavaturi ; *Silvanus*, atestat printr-un fragment sculptural în marmură alături de câinele său cu care proteja pădurile și pășunile ; *Bacchus*, tutelarul podgoriilor, gravat pe geme alături de panteră, cu vasul plin de vin etc. Pe geme întâlnim multe scene bucolice în care sînt angajați : Pan în dispută cu capra, satiri vînători, chipuri de animale domestice sau sălbatice, reprezentări de fructe, spice, pești, plante, flori, cornuri de belșug, mistreți, genii cîmpenești, păstori mulgînd capre ș.a., reprezentări în care se reflectă economia rurală a orașului și împrejurimilor sale.

Al treilea grup de culte întâlnit la Romula îl formează cele ne-romane, locale sau aduse prin procesul colonizării. În grupul celor locale geto-trace se pot considera cultul *Cavalerului trac* și al *Cavalerilor danubieni*. Cavalerul trac era tot o divinitate de caracter cîmpenesc și cinegetic, adorat mult de către populațiile trace de la Dunăre. La Romula îl întâlnim pe două fragmente de reliefuri cioplite în marmură. Mult mai răspîdită a fost în această localitate religia atît de enigmatică a așa-zișilor „Cavaleri danubieni“, considerată de unii specialiști ca fiind o rămășiță din cultele dacilor. Era tot un cult sincretist, compus dintr-o triadă de zei principali, formată dintr-o zeiță și doi cavaleri, ai căror cai calcă peste trupurile a doi dușmani învinși. Cultului i-au fost atașate o serie de credințe și simboluri religioase, împrumutate de la alți zei ca : Mithras, Cybele, Mercurius, Nemesis etc. Zeii aveau atribuții solare, pămîntene și ctonice. Adorarea lor și desfășurarea ceremonialului religios se îndeplinea în mod tainic, prin practica misterelor la care participa un număr redus de credincioși, inițiați în tainele mistice ale religiei și împărțiți în șapte grade. Numele zeilor și învățăturile comunicate de preoți cu prilejul ceremoniilor nu puteau fi divulgate oral sau în scris de către credincioși. Din această cauză, cunoașterea acestui cult ne-a rămas accesibilă numai prin interpretarea bogatului său repertoriu sculptural. La Romula s-au descoperit șapte icoane din plumb și piatră pe care apar aspecte variate ale acestei religii.

Din Orient, s-a adus la Romula cultul zeiței *Cybele*, numită de asemenea și „Marea Mamă a Zeilor“, care era adorată tot prin mistere ; apoi ale zeilor egipteni *Isis* și *Serapis*, reprezentați pe geme. Din ținuturile siriene și feniciene, soldații și coloniștii poposiți la Romula au adus cu ei cultul unor zei. Un fragment dintr-o statueta de teracotă poartă o inscripție într-un alfabet siro-palmirean, care se traduce astfel : „Pentru sănătatea lui Ragysbl am făcut acest dar zeiței Atargatis“. Divinitatea era adorată în Orient, iar numele lui Ragysbl este sirian. Un alt zeu siro-aramaic adus la Romula și asimilat cu Iupiter era *Iupiter Turmasgadis*, căruia i s-au închinat două monumente de piatră, asemănătoare ca înfățișare religioasă. *Turmasgad* înseamnă în limba aramaică „cel adorat pe

munți“ și era un fel de Baal fenician. Ca emblemă religioasă avea acvila ce poartă în ghiare un cervideu vînat. Astfel reprezentat, el apare adorat la Romula pe unul din monumentele puse de frații Maximus Maximinus și Iulius Maximinus, care, deși poartă nume romane, pot fi considerați coloniști veniți din Siria.

De cea mai răspîndită adorație la Romula se bucura însă, în secolul III e.n., divinitatea de origine orientală și sincretistă *Mithras-Sol*, prezentă aici prin aproape 30 de monumente. Din inscripții constatăm că susținătorii acestui cult erau adesea orientalii elenizați, ce poartă nume ca Phoebus și Antonius Zoilus. La origine, Mithras-Sol era un zeu persan al soarelui și luminii, de caracter dualist, dotat cu mistere ademenitoare și mult adorat de către soldați. Devenise religia cea mai populară în imperiul roman și reușise să se identifice cu mulți zei de caracter solar, ctonic, agrar etc. De aceea, icoanele lui conțin un repertoriu foarte bogat de imagini religioase cu mitul zeului, scene de mistere, sacrificii ș.a. În același timp era și protector al izvoarelor. Legenda spunea că săgetase o stîncă din care țîșnise apa pentru lumea amenințată de sete. În această ipostază, zeul a fost sculptat la Romula pe un monument ce servea drept capăt la o conductă de apă a unei fîntîni.

La Romula, Mithras avea mai multe temple, ce se construiau subteran, în rișe. Un asemenea loc de adorare a zeului a fost găsit, la începutul secolului trecut, în malul de la gura Tesluiului. Avea o formă rotundă și un altar în centru, lîngă care se vedeau un vas de sticlă, în formă de trîmbiță și o lădiță de lemn putrezit, cu mici toarte din aur.

Descoperirile arheologice au scos la lumină și cîteva indicii privind unele manifestări de cultură. Monumentele epigrafice dovedesc că în Romula se scria și vorbea în limbile latină, greacă și diferite dialecte din Siria. Dorința de a se învăța scrierea latină se manifesta din partea multor localnici zeloși în a face exerciții de scris pe cărămizi, țigle și cioburi, cu litere latine. În pădurea Reșca, pe un dîmb constituind în antichitate o insulă în mijlocul Oltului (azi „Pavilionul apicol“), a existat o gospodărie izolată, identificată prin resturi de cărămizi și cioburi. Pe un fragment de vas descoperit acolo, apar zgîriate primele patru litere ale alfabetului, urmate mai jos de un cuvînt din care se mai păstrează finalul : ... TAS și cifra : X.

Pe o piatră gravată în cornalină, un meșter a sculptat chipul *Melpomeni*, muza tragediei. Îmbrăcată cu o tunică și o mantie lungă, cu o cunună pe cap, muza se reazemă de o colonetă, poartă în mîna stîngă o mască tragică, iar în cea dreaptă un sul de papir conținînd textul dramatic. În jurul ei găsim o inscripție, indescifrabilă, formată din patru litere grecești. Podoaba fusese purtată probabil de către un iubitor al genului dramatic, pe care meșterul-sculptor îl cunoaștea numai din lecturi,

deoarece pînă acum nu avem nici o dovadă că la Romula se organizau spectacole de teatru (fig. 7/2).

Locuitorii Romulei au fost iubitori ai poeziei, cu vers grec sau latin. Tocilescu a descoperit acum șaptezeci de ani o bucată de cărămidă cu un fragment dintr-un hexametrul, redactat în limba elenă, în care se spune : „Învăță după Homer ordinea evenimentelor din războiul de la Troia“. Același învățat sublinia importanța culturală a documentului, arătînd : „... scopul pedagogic al acestui vers, de o mare importanță pentru istoria educației în țara noastră, era o primă foaie a unui manual dispărut, folosit într-o școală pentru tineretul din Romula, în al cărei program de studiu se citeau poemele homerice“¹. Lectura și pasiunea pentru operele lui Homer fuseseră aduse și răspîndite de către coloniștii greci, sau de cei orientali elenizați.

Singura producție poetică latină din Dacia inferioară s-a păstrat gravată pe peretele monumentalului sarcofag de piatră al lui Aelius Iulius Iulianus, descoperit în anul 1952, în marginea drumului roman ce pornea din Romula către Islaz. De remarcat faptul că acest sarcofag, prin forma elegantă a arhitecturii sale și prin preciziunea decorației sculpturale, rămîne pînă în prezent cel mai frumos din întreaga Dacie. El seamănă cu un templu (lung de 2,30 m și înalt de 1,54 m), pe al cărui acoperiș, cu două versante, sînt stilizate țigle, iar la cele patru colțuri apar acroterele în forma unor sferturi de sferă. Pe laturile înguste ale sarcofagului, acroterele sînt ornate cu semipalmete din foi de acant. Ele încadrează, în fronton, capul expresiv al Meduzei, sculptată cu părul răvășit, prins cu corpul a doi șerpi ce se înnoadă sub bărbia ei. Fața acroterelor de pe laturile lungi ale sarcofagului repetă imaginea lui Thanatos, geniul înaripat și alegoric al morții, reprezentat adormit pe un pat de frunze, cu o coroană în mînă și cu bulbi de mac (planta somnului) prinși în păr. Acest interesant monument funerar se adusese gata lucrat din carierele de calcar de la sud de Dunăre. La Romula se gravase numai textul inscripției, așternut pe o tăbliță în relief (*tabula ansata*), sculptată pe fața principală. Epitaful, în hexametri latini, are următoarea traducere : „Zeilor Mani. Lui Aelius Iulius Iulianus, fost decurion, quaestor și edil al coloniei Romula. Valeria Gemellina i-a pus soțului care a binemeritat“. Urmează versurile :

„Scumpului soț Iulian, pentru a lui vrednicie, eu soața
Casa aceasta de veci i-am ridicat-o cu lacrimi,

¹ Gr. G. Tocilescu, *Fouilles et recherches archéologiques en Roumanie*, București, 1900, p. 97 și urm.

Recele-i trup spre-a-și putea odihni după moarte într-însa.
 Trăit-a el ani patruzeci, în cinste deplină
 Și datorîa-nplinindu-și, de slavă și rang avu parte.
 Și iată eu, Gemellina, de pietate pătrunsă
 Soțului vrednic mîhnită-i durai cu copiii lăcașul
 Între tufșuri de viță și desfătătoare verdeață,
 Unde stufoasele ramuri l-acopăr cu deasa lor umbră,
 Urează-i drumet cititor, să-i fie țărîna ușoară“¹

Producția poetică latinească aparține unui stihuitor anonim din Romula. Ea nu are calități poetice deosebite, deoarece compune o poezie imitată după compoziții similare care circulau în provinciile imperiului roman și care cu mici modificări se adaptau de la caz la caz (fig. 33—36).

IV. ORAȘUL ROMAN

Dacă pe vremea lui Marsigli existau la Reșca atît de multe construcții romane, vizibile la suprafața terenului, încît punerea lor pe un plan cerea timp îndelungat, azi nu se mai vede pe sol nici un cîrmei de zid. Totul a fost distrus de săteni, apoi nivelat pentru nevoile culturilor agricole. A dispărut și cea mai mare parte a movilelor funerare din necropolele orașului, aplatisate an de an de arăturile adînci ale tractoarelor. Aria așezării se mai poate stabili pe teren numai pe baza fragmentelor ceramice și a colțurilor de țigle sau cărămizi împrăștiate de plug.

Topografia orașului roman se poate reconstitui, parțial, pe baza schițelor lăsate de Tocilescu-Polonic, precum și din datele culese în recente săpături arheologice. Folosindu-ne de aceste date, observăm că orașul avea un contur circular, determinat de depresiunea în care s-a dezvoltat. Partea lui dinspre răsărit a fost mult știrbită prin anii 1880, cînd vechiul mal al Oltului a fost tăiat adînc și exploatat prin multe cariere de pietriș, cărat pentru terasamentul căii ferate Piatra Olt — Caracal. Spre sud-vest, acțiunile de eroziune și potmoliri ale Tesluiului au format un adînc intrînd, inundabil și azi. Suprafața așezării civile, închisă de ultimele ei fortificații, are un diametru, de la nord spre sud, de aproximativ 1200 m și o lărgime (est-vest) de cel puțin 1000 m. În afara acestui perimetru fortificat există, de asemenea, și alte zone de locuire romană, pe terasa de lîngă „Șipotul rece“ și pe malurile Tesluiului, în amonte. Zona marilor necropole ale orașului se găsea înspre nord și sud.

¹ Traducere în versuri de Ștefan Bezdechi

Constatăm la Romula două orașe, unul așezat în centru, de formă patrulateră, fortificat la început numai cu un șanț și un val de apărare și altul poligonal neregulat, dezvoltat ulterior, acoperind întreaga depresiune și depășind, chiar, malul sudic al Tesluiului. Pe baza urmelor arheologice, se observă că toate așezările de la Reșca, din comuna primitivă (cultura „Vădastra”), din perioada Daciei libere și apoi pe vremea romană, au avut ca punct central al apariției și dezvoltării lor terasa de lângă Teslui. În prima jumătate a secolului al III-lea e.n., când orașul roman a cunoscut cea mai mare extindere, viața urbană era axată, ca dezvoltare, pe două artere principale. Cea mai importantă străbătea orașul de la nord-est spre sud-vest (pl. III, H-O-P-K) și coincidea ca traseu cu vechiul drum al „Domnului de Rouă”, îndeplinind funcția unui *cardo maximus* (adică strada principală de la nord spre sud). Ea pătrundea în oraș pe una dintre porțile principale (H), trecea Tesluiul pe un pod ale cărui urme vechi coincid cu podul modern (O) și ieșea înspre sud, pe o altă poartă principală (K), de lângă care se despărteau drumurile ce se bifurcau spre Sucidava și pe malul Oltului, către Slăveni-Islaz. Această stradă principală nu străbătea prima incintă (patrulateră) a orașului, ci mergea aproape paralel pe lângă șanțul ei de răsărit. Cea de a doua arteră principală, corespunzătoare cu *decumanus maximus*, folosită încă și astăzi ca șosea comună, era o prelungire a „Drumului Muierii”, în interiorul orașului. Ea intra în așezare pe o poartă principală, ce se găsea lângă actuala biserică din Reșca, se pare că tăia incinta patrulateră și se unea cu cea anterioară lângă podul de peste Teslui. Se presupune că ea continua pe malul stîng al râului, pînă la gura acestuia. În funcție de aceste două străzi principale au apărut și altele secundare care urmează a fi stabilite de viitoarele cercetări arheologice.

Dezvoltarea urbanistică a Romulei a cunoscut mai multe etape importante, marcate prin extensiunea orașului și dotarea lui cu diferite fortificații. Prima fază corespunde incintei cu val de pămînt și șanț, ridicată pentru adăpostirea nucleului incipient al coloniștilor romani și al populației autohtone. În scurt timp, însă, locuințele romane au depășit limitele ei, cu totul modeste față de avîntul pe care l-a luat orașul ca dezvoltare. Poziția dominantă a locului, vecinătatea a două fîntîni importante de la marginile sudice ale terasei, drumul roman de la răsărit, cursul Tesluiului și podul de trecere peste rîu, au menținut și în secolele II—III, ca centru al orașului, această veche incintă. Mai constatăm că, spre deosebire de restul așezării, aici întîlnim urmele celor mai numeroase și mai mari construcții ale orașului. Este de presupus că în acest spațiu locuia aristocrația Romulei și că se ridicaseră principalele edificii economice, publice, administrative, religioase și private. În vecinătatea ei nord-estică, cercetările arheologice, din secolul trecut, indică urmele unui apeduct subteran (sau canal de scurgere?), zidit din cărămizi (pl. III,

E-F). În interior s-au mai identificat două mari construcții (Q), dintre care una poate fi o instalație de băi publice. Un șanț care o taie de la est la vest pare a fi modern, probabil săpat în secolul trecut de către amatori de antichități.

Această primă incintă civilă de apărare a fost dotată, mai târziu, cu un zid puternic din cărămidă, descoperit numai prin săpăturile din ultimii doi ani. Acest zid fusese văzut în 1691, la suprafața solului, de către călătorul Marsigli. El îi da, în planul său, o formă dreptunghiulară în loc de pătrată, cum se profilează din ultimele cercetări arheologice. Temeliile zidului de apărare de la a doua incintă au fost fixate pe fundul șanțului defensiv al celei precedente de pământ. Prin săpăturile din 1966, aceste temelii au fost urmărite pe o lungime de 70 m pe latura sudică și pe o lungime de 165 m pe cea estică, fără a se fi putut determina extinderea lor. Vechiul șanț al întăririi de pământ s-a umplut, cu ocazia construcției zidului de la a doua incintă, cu gunoarie și diferite fragmente ceramice, materiale care ne-au ajutat a stabili o cronologie relativă a celor două incinte. Temelia zidului de cărămidă (*murus*) care protejase noua fortificație civilă are grosimea de 1,85 — 1,90 m și, în unele locuri, ea se păstrează pînă la o înălțime de 2 m, dar în cea mai mare parte a fost aproape total distrusă de săteni. Ea este alcătuită din cărămizi uniforme, caracteristice ca tehnică și dimensiuni ($42 \times 28 \times 5$ m) primei jumătăți a secolului III e.n. Între cărămizi nu există nici un fel de legătură cu mortar de var sau pământ. Din zidul ridicat pe această temelie (mai îngust) s-au găsit numai blocuri de zidărie căzute în șanțul de apărare. Se constată că partea superioară a zidirii, realizată cu aceleași cărămizi ca și temelia, fusese legată cu mortar puternic din var. În fața zidului se găsea berma, lată de 2,50 m, pe latura sudică și de 3,20 m pe cea estică. Urma imediat un șanț de apărare, azi plin cu dărîmături și pământ, lat de 6,20 m și adînc de 2,60 — 3,50 m. Blocurile de zidărie, ce s-au prăbușit în urma dărîmării zidului, se găsesc către gura de sus a acestui șanț, ceea ce dovedește că fortificația s-a păstrat mult timp în bune condiții, în timp ce șanțul de apărare se astupase mai repede și treptat. *Aggerul*, din spatele zidului, suprapune pe cel de la prima incintă și sub pământul lui apar numai urme arheologice din secolul II e.n. Săpăturile din 1966 au identificat colțul rotunjit de sud-est al zidului de apărare, unde, în loc de obișnuitul turn defensiv, s-a constatat numai o îngroșare a zidului (2—3 m) pe o lungime de cîțiva metri. Toate datele stratigrafice, ceramice și numismatice, observate în timpul săpăturilor, ne-au determinat a data această incintă la începutul secolului III. Este probabil ca împăratul Septimius Severus, sau unul din succesorii săi imediați, să se fi îngrijit de o mai bună apărare a centrului orașului, ridicînd o centură de zidărie, al cărei traseu urma pe al primei cetăți de pământ. Viitoare săpături vor aduce date mai exacte în lămurirea acestui fapt.

În legătură cu al treilea inel de apărare al oraşului, dispunem azi de date epigrafice şi stratigrafice mai clare. În anul 1880 s-a descoperit, căzută în faţa principalei porţi de nord-est a centurii defensive, o inscripţie foarte importantă şi datată precis în anul 248 e.n. Din textul ei aflăm că împăratul Filip Arabul împreună cu soţia şi fiul lor, ca protectori ai locuitorilor din Romula, au înconjurat oraşul cu un zid circular (*circuitum muri*), construit din temelii, şi că lucrarea s-a executat de către armată (*manu militari*). Fortificaţia lui Filip Arabul mai poate fi încă urmărită astăzi pe teren. În secolul trecut, ea se vedea mult mai bine, astfel că la 1845, Laurian însemna : „Şanţurile cetăţii care se văd formează un *poligon cu opt laturi*, al cărui diametru mai lung face aproape 1000 paşi. Rîul Teslui curge prin mijlocul cetăţii şi în unele locuri ale lui se află un strat de cărămizi, ceea ce face să credem că a fost constrîns într-un canal”¹. Tocilescu scria mai tîrziu că : „Oraşul ocupa o suprafaţă de aproximativ 64 hectare, avea o *formă pentagonală*, era înconjurat cu ziduri de cărămidă şi fortificaţii de piatră. Aceste fortificaţii, a căror urmă se pierde, pot fi totuşi reconstituite în tot conturul lor. Ele au un frumos profil, înalt de 2 m, un şanţ în faţă adînc de 1,50 m şi un zid gros de 2 m. Acropolea, ce se găsea cam în centrul oraşului, pe un platou puţin ridicat, ocupa un teren de aproape patru hectare. Cele patru porţi sînt aproape vizibile (pl. III, H, I, L şi L¹), însă zidurile de deasupra porţilor şi din colţuri au dispărut aproape cu totul, distruse de locuitori”².

Zidul de apărare a lui Filip Arabul nu era circular, cum glăsuieşte inscripţia sa, ci poligonul neregulat. În privinţa numărului laturilor acestui poligon, trebuie să dăm dreptate lui Laurian, fiindcă el le-a văzut (1845) cînd încă nu se distrusese partea lor de răsărit. Se mai constată de asemenea că aceste întărituri depăşeau spre sud rîul Teslui, unde în lungul malului drept al rîului, un zid de apărare (pl. III, T.K.U.) împărţea în două oraşul.

Ultimele cercetări de suprafaţă, completate cu săpăturile din anii 1965/66, efectuate pe linia fortificaţiei lui Filip Arabul, arată că zidul de apărare se ridicase pe marginile înalte ale depresiunii în care se dezvoltase oraşul. Azi mai sînt vizibile şase laturi, lungi de 400—500 m. Dar mai înainte de anul 248 e.n., se pare că întregul oraş fusese deja închis, pe limitele acestei depresiuni, cu un val de pămînt şi cu un şanţ de apărare în faţa lui (lat de 4 m şi adînc de 2,50 m). Peste aceste prime întărituri s-au ridicat cele din anul 248 e.n. Atunci s-a construit un zid de apărare (*murus*), cu o temelie lată de 2 m şi foarte puţin adîncită în solul sănătos. Era lucrat numai din cărămizi mari (42×28×7 cm), prinse între ele cu lut cleios. În afara lui s-a constatat o bermă lată de 3,40 m,

¹ Odobescu, *op. cit.*, p. 223

² Tocilescu, *op. cit.*, p. 94 şi urm.

apoi un șanț de apărare (*fossa*) lat de 5,50—6 m și cu adâncimea maximă de 3,20 m. Cam din 50 în 50 m pe linia zidului distrus, apar ridicături de pământ unde au existat turnuri de apărare. Din păcate, aceste turnuri au fost atât de mult distruse încât pînă acum săpăturile nu au reușit a le determina forma și dimensiunile. Aceeași situație s-a constatat și la poarta de nord, (pe locul unde s-a găsit inscripția din anul 248 e.n.), al cărei plan, din pricina distrugerilor, nu mai poate fi recuperat. Ne-a rămas numai un mare prag, cioplit în calcar (pl. III, C), lung de 2,10 m folosit la una dintre întăririle turnurilor, a cărui poartă din lemn avea țîțina fixată într-o cămașă de plumb. Rămîne însă evident faptul că laudele din inscripția de fundație a împăratului Filip Arabul nu corespund cu realitățile de pe teren. În anul 248 e.n., s-a construit, în grabă și de mîntuială, o centură de apărare a orașului, cu zidării din cărămizi diferite, prinse între ele cu pământ cleios și de o slabă rezistență în fața unor atacuri barbare serioase. Este foarte probabil ca turnurile de apărare, de pe linia zidului și de la porți, să fi fost construite în partea superioară, din birne de lemn, iar absența țiglei, din ruinele lor (constatată din săpături), arată că fuseseră acoperite cu șindrilă. Săpăturile arheologice au arătat că întăriturile împăratului Filip Arabul au fost mai mult „o sperietoare” pentru barbari decît un lucru serios din punct de vedere militar.

Cu sprijinul unor descoperiri epigrafice, realizate pe lîngă acest zid, putem cunoaște numele cîtorva unități militare participante la această lucrare, denumite generic, în amintita inscripție a lui Filip Arabul, *manu militari*. În primul rînd, este de admis prezența la lucrare a garnizoanei locale, *numerus Sutorum sagittariorum*. Lîngă poarta de vest (pl. III, I) s-a aflat o dedicație scrisă pe o lespede de calcar pentru cinstirea împăratului Filip Arabul și a fiului său, pusă acolo de către Gaius Felix, un gradat din centuria a VIII-a a legiunii VII Claudia. Cam în același loc s-a mai descoperit, în secolul trecut, o altă închinare făcută împăratului prin grija stegarului (*signifer*) Aurelius Probus și a soldatului fruntaș Publius Aelius Victorinus, care aparțineau centurei a IX-a din aceeași legiune. Inscriptiile fuseseră fixate cîndva în zid, pe sectoarele la care lucraseră două centurii din legiunea VII Claudia. Această mare unitate își avea sediul permanent la *Viminacium* (Costolaț, în Serbia, pe malul Dunării). De acolo fuseseră dislocate detașamentele ei, pentru războiul cu carpii în Dacia și pentru lucrările de apărare de la Romula. Pe lîngă latura de nord a zidului (pl. III, D) s-au mai descoperit alte două inscripții puse în cîstea celor doi împărați Filipi, de către cohorta V și de o centurie (cu numeralul neînțeles), care făceau parte din legiunea XXII primigenia, cu sediul pe Rin, la *Mogontiacum* (azi Mainz), în Germania Superioară. Deci, și din această legiune veniseră în Dacia oameni pentru războaie și lucrări militare.

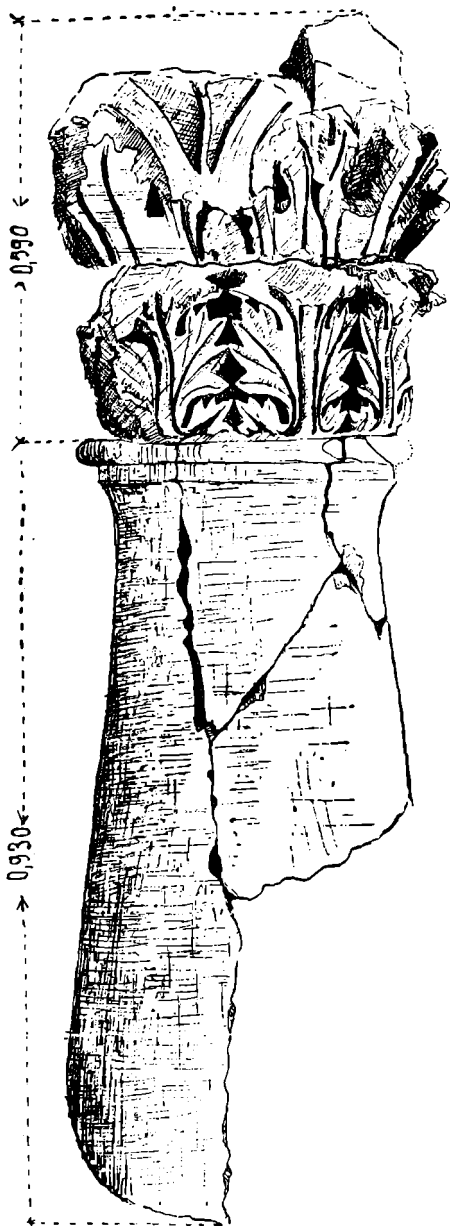
În anul 245, triburile carpice de pe actualul teritoriu al Munteniei au trecut Oltul în zona de cîmpie și prădăciunile lor în Dacia s-au prelungit pînă în anul 247. A fost nevoie de prezența împăratului în Dacia, ca barbarii să fie respinși. După trecerea furtunii carpice, care a păgubit multe sate și orașe din Dacia sudică, Filip Arabul a luat inițiativa restaurării și fortificării centrelor urbane cu ziduri. Pentru aceste fortificații s-au folosit ca mînă de lucru aceleași trupe care alungaseră pe carpi, aduse de la mari depărtări spre a face față războiului și a repara distrugerile. Romula, orașul cel mai greu lovit de aceste evenimente, s-a bucurat din plin de binefacerile imperiale, ceea ce i-a determinat pe locuitori ca față de împărat să-l denumească *colonia sua*, deși acest rang îl avea mai de mult.

V. DOUĂ CLĂDIRI PUBLICE DIN ORAȘ

Dintre numeroasele construcții ce se ridicaseră la Romula și de la care ne-a mai rămas azi doar pietrișul de rîu, pus sub temelia zidurilor, numai două clădiri publice au planul, parțial, recuperabil.

Primul edificiu important a fost sondat, parțial, în anul 1911, de către Al. T. Dumitrescu, iar în 1965, printr-o serie de secțiuni și dezveliri, s-a reușit a i se obține planul. Se găsește la sud de pod, pe un dîmb. Prin fața lui trecea soseaua romană acoperită azi de o uliță a cartierului Rescuța (pl. III, S). În foarte puține locuri au mai rămas bucăți din temelia zidului, groasă de 70 cm și construită din cărămizi prinse cu mortar de var. La temelie s-a pus mai mult nisip, amestecat cu pietriș din rîul Teslui. Aceste urme din temelia zidului sînt singurele elemente rămase și care ne-au ajutat să ridicăm un plan al clădirii. Pe locul unde s-a construit edificiul au apărut urme dacice anterioare cuceririi romane (o vatră, ceramică, chirpic etc.), mult răvășite (pl. I, a). Se constată, de asemenea, că mai existaseră și alte construcții romane anterioare, dăruite pentru a se face loc acestuia (pl. I, b). Tehnica zidăriei, stratigrafia și materialul arheologic dovedesc că noua clădire s-a ridicat la începutul secolului III e. n. și că avea un caracter public. Resturile arheologice, ceramice și gospodărești lipsesc aproape cu totul în ruinele ei, ceea ce pledează împotriva identificării acesteia cu o locuință privată. Avem de a face cu o construcție de tip basilical, lungă de 26 m și lată de 14,20 m. Ea se diviza în cîteva mari săli: cele de margine erau egale între ele și aveau pe centrul axului mare, în adîncime, cîte două baze de coloane pentru susținerea tavanului. La mijloc, se găsea o sală mai mică. În față, către drumul roman, un portic se extindea pe întreaga lungime

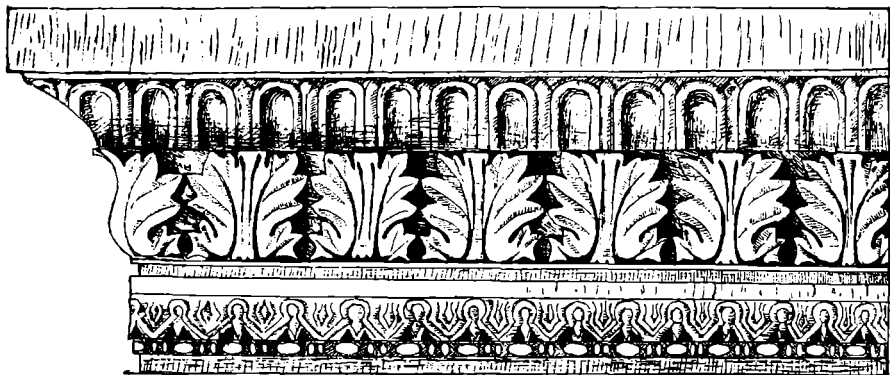
8. Coloană și capitel de la curia orașului Romula (Muzeul raional din Caracal).



9. Cornișă de la o clădire (curia) din Romula. Reconstituire. (Muzeul raional din Caracal).

a construcției. Cele patru mari încăperi fuseseră pavate cu cărămizi mari, așezate pe un strat de pietriș, iar acoperișul lor se realizase din țiglă. Din ruinele acestui mare edificiu s-au scos, în 1911, numeroase fragmente de pilaștri, baze de coloane, capitele, frize, arhitrave etc., cioplite în calcar de Vrața, azi adăpostite la Muzeul raional din Caracal. Aceste elemente arhitectonice îmbrăcaseră fațada clădirii și decoraseră cele trei săli interioare. Săpăturile din 1965 au scos la lumină, dintre ruine, mai multe tuburi de argilă ce fuseseră întrebuințate la un sistem de încălzire a clădirii, cu *hypocaustum*. S-a observat că după ruinarea ei, au apărut alte locuiri în perioada feudalismului timpuriu, de când datează resturile unui cuptor zidit cu cărămidă (pl. I, c).

Edificiul nu este nici templu și nici locuință particulară. Cele două săli de pe margine, prin formele lor, ne indică locuri de adunare, iar sala centrală, un ofi-



ciu de administrație. Este foarte probabil ca această construcție, ridicată în epoca de maximă înflorire a coloniei Romula, în prima jumătate a secolului III e.n., să fi fost însăși *curia* orașului, adică localul destinat întrunirilor consiliului comunal (*ordo decurionum*) și sediul permanent al administrației urbane.

A doua mare clădire din Romula se găsea în incinta interioară a cetății patruleter (pl. III, Q). Ceea ce se mai păstra din ea s-a dezvelit în anul 1900 de către Polonic și Tocilescu. Edificiul avea o lățime de 39 m și o lungime ce depășea 27 m (pl. II). Este probabil că pe latura de vest să fi avut un portic (pl. II, XIX), iar de jur împrejur pavaje cu cărămizi mari, prinse în mortar (III, IV). Localnicii îi distruseseră în cea mai mare parte ruinele și scosese la iveală o mulțime de plăci și profile lucrate din marmură, bucăți din tencuială pictată, tuburi de argilă și diferite obiecte. Aceste decorațiuni arată că edificiul era dintre cele mai luxoase. Toate camerele sale fuseseră pavate cu cărămizi (de mărimea $0,45 \times 0,45 \times 0,06$ m), așezate pe un strat de pietriș și nisip, așternut pe pământul bătut cu maiul. Cantitățile mari de cenușă, aflate pe latura vestică (IV), rezultate din arderea lemnului într-un sistem cu hypocaust existent la subsolul tuturor încăperilor clădirii, dovedește că în complexul construcției se făcea focul puternic. Aceste „calorifere“ se extindeau mult către sud (II și III) și nord (XV — XVIII), laturi unde clădirea era în momentul dezvelirii ei total distrusă. Camera V, una dintre cele mai bine păstrate, fusese de mărimea $5,60 \times 6,45$ m. Pe lângă ea trecea un canal de scurgere, lucrat în cărămidă și având gura de 30×30 cm. Încăperea vecină ei, la sud (VI) se construise cu pavajul mai adâncit (cu 30 cm) și conținea multă cenușă între stâlpii hypocaustului (situație observată și în camera VII). Pe partea sudică a camerelor V—VI se rezervase un coridor lung de 11,25 m și lat de 2,30 m, care folosea pentru camerele vecine

(VIII) Încăperea de margine (IX), mare de $5,56 \times 17,80$ m, se pavase cu un strat de beton cu cărămidă pisată (*opus signinum*), pe care se înălțau numeroși stâlpi de hypocaust (A). Pe mijloc, apare divizată cu un zid de cărămizi (de mărimea $60 \times 40 \times 5$ m), care nu atingea pavajul superior (A — B). Ea comunica printr-o gură (C), lăsată în zidul de margine, cu camera VII („fereastră înaltă de 60 cm și lată de 50 cm”). În ruinele acestei despărțituri s-au aflat multe plăci subțiri de marmură, sculptate cu motive vegetale. Cu ajutorul unor scoabe din bronz, acestea se fixau prin tencuială în zidul de cărămidă (E). Camera dinspre sud (X) era de aceeași mărime cu cea precedentă și se pare că avea aceeași funcțiune. Sub pavajul de cărămizi, săpăturile au determinat urmele unor construcții mai vechi, peste care se ridicase acest edificiu. O groapă modernă distrusese cea mai mare parte din încăperea XI ce limita spre vest camerele IX—X. Se pare că existase aici un coridor identic cu cel de pe latura opusă. Cît privește încăperea notată cu cifra XIII, situată la colțul clădirii (de mărimea 2×5 m), ar putea fi identificată cu o sală de la intrare. Dincolo de zidul vestic al acestei camere, pe o lățime de 5 m și limitat de un alt zid, se construise un portic (XIX), după care, un pavaj puternic indică urmele unei străzi (XX).

Pe latura nordică a clădirii (grav avariată), sondajele lui Polonic au mai identificat și alte încăperi cu „calorifere”, între care și una cu o lățime de aproape 20 m (XII). Deși mult vătămate de o groapă modernă s-au identificat acolo două camere, egale ca mărime ($7,30 \times 8,70$ m), cu care se încheia colțul de sud-vest al edificiului (XIV—XV). În ruinele lor se mai păstrau încă stâlpi de hypocaust, înalți de 1,10 m, la 40 cm distanță unul față de altul și lucrați din cărămizi pătrate. Pe capetele stâlpilor, existase o podea formată din două straturi de cărămizi (de mărimea $60 \times 60 \times 9$ cm) separate între ele cu o pătură de mortar roșu, groasă de 10 cm (D). Din camerele XV—XVII, dotate și ele cu instalații de hypocaust și avînd mari dimensiuni, se păstrase prea puțin. De reținut faptul că ruinele lor au dat la iveală multe sfărîmături din plăci de marmură, ce îmbrăcau pereții în interior, care reunite puteau forma circa 3 m^3 . Aceste placaje prezentau diferite flori și frunze de iederă sculptate în relief. Pe întreaga arie a ruinelor s-au descoperit, de asemenea, multe burlane de „calorifere”, adică tuburi de argilă cu profile la capete prin care circula aerul cald, sub tencuiala pereților (F).

Toate datele culese din săpăturile arheologice ale lui Polonic și Tocilescu duc la concluzia că această mare și frumoasă clădire s-arvise ca instalație de băi publice, adică *terme*. Mulțimea instalațiilor cu *hypocaustum*, tuburile de argilă folosite la circulația aerului cald, grămezile de cenușă din interior și exterior și decorația luxoasă, în marmură, sînt elemente caracteristice unei atari construcții. Ea se ridicase în epoca de prosperitate a orașului (sec. III e.n.), pentru populația civilă. Numeroasele

încăperi destinate a oferi băi cu abur, aer cald, apă caldă etc., presupune în complexul planului său simetric, sectoare de îmbăiere pentru bărbați și femei. Slaba stare de conservare a ruinelor nu ne permite însă a identifica destinația precisă a fiecărei încăperi *apodyterium*, *caldarium*, *tepidarium* ș. a. Mărimea puțin obișnuită a clădirii dovedește, de asemenea, că populația orașului era destul de numeroasă la acea dată. Alimentarea cu apă a băilor se realiza numai cu ajutorul unui apeduct ale cărui urme au fost descoperite recent lângă școala elementară din satul Reșca. În secolul trecut, când se păstra într-o stare mai bună, a putut fi urmărit și descris de inginerul Alexandru Popovici și apoi de D. A. Sturdza. În satul vecin, numit azi Frăsinetul de Pădure, existau, ca și azi, puternice izvoare de apă captate de romani. De acolo pornea un apeduct subteran, lung de 5 km, pînă la Romula. Se presupune însă că peste valea Teslului, apeductul se ridica pe construcții aeriene din zidărie, azi dispărute. Acest apeduct se îngropase la o mică adîncime și era format din tuburi de argilă, lungi de 80 cm și cu diametrul gurii de 12 cm. Tuburile erau protejate în pămînt de o galerie triunghiulară, realizată din cărămizi lipite cu mortar. Deasupra conducerii se așternuseră și lespezi de piatră. Pînă acum nu s-a putut urmări cu precizie traseul acestui important apeduct. Apa lui, de bună calitate, putea alimenta și populația orașului, atunci când nu funcționau băile publice.

VI. NECROPOLELE ORAȘULUI ROMAN

Cimitirele Romulei s-au extins în afara perimetrului fortificațiilor lui Filip Arabul, de-a lungul drumurilor romane ce părăseau orașul. Cimitirele corespund, ca folosință, unei anumite categorii sociale. Astfel, în partea de nord a orașului se găsesc necropole cu un inventar arheologic foarte modest, lipsite de coșciuge din piatră sau cărămidă și cu înmormîntări înghesuite. Putem stabili că aici se înmormîntau elementele sărace din oraș. Pe lângă șoselele romane, de la sud de oraș, apar numeroase movile în care s-au descoperit cavouri, sarcofagii și un bogat inventar arheologic. Deducem deci, că această zonă se rezervase elementelor înstărite.

În ultimii doi ani, s-a săpat în lungul șoselei, ce se îndrepta spre Acidava, o zonă mare a cimitirului plan folosit de elementele sărace. Lîngă grajdurile C.A.P. Reșca s-a trasat un șanț lung de 40,50 m și lat de 1,50 m în săpătura căruia au fost descoperite 103 morminte. Sînt prezente aici cele două rituri de înmormîntare : înhumarea și incinerarea cu mormintele orientate în diferite sensuri. Cele mai multe dintre mor-

mintea au drept inventar un vas. În afară de vase s-au găsit câteva monede, inele, mărgelile, cercei, fibule, cătărămi, două brățări ș. a., toate din bronz. Predomină incinerarea cu variantele : incinerare pe loc, incinerarea în groapă arsă ritual, incinerarea cu groapă mică nearsă și incinerare în urnă cu capac. Cu cenușa mortului, se găsesc amestecate adesea cuie de fier de la sicriul sau targa pe care fuseseră arse cadavrele. Oasele de la carnea animalului consumată la ospățul funebru se depuneau într-o groapă separată, lângă urnă. Se practicau, concomitent, incinerarea și înhumarea, deoarece în multe cazuri urnele cu cenușă se suprapun cu scheletele. Monedele lăsate ca „obol“ pentru Charon, în urne sau lângă schelete dovedesc că cele două rituri s-au practicat de la Hadrian până la Severus Alexander.

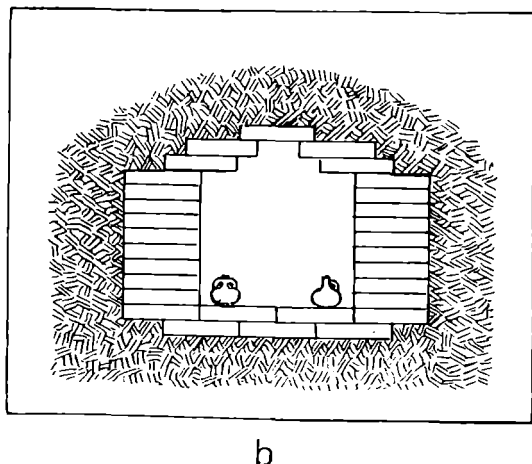
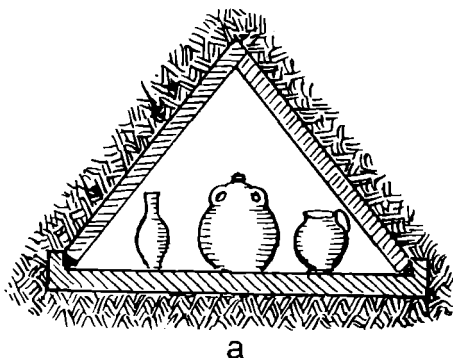
Toată ceramica găsită în necropolă este de producție romană și lucrată la roată. Cât de modestă ca stare materială era populația ce folosea această necropolă se vede și din faptul că pe lângă cei 103 morți, s-au găsit doar un singur cerceluș din aur, 2 brățări de argint aliat cu mult bronz, o fibulă și un inel de argint. În rest, numai obiecte rare din bronz și fier. Se știe că din timpul domniei Antoninilor (96—193), în lumea romană se trece de la ritul incinerării la al înhumării. În cimitirul plan de la Romula, observăm că arderea cadavrelor a persistat până către anii 222—235 și a predominat ca rit. Se bănuiește că aceste morminte de incinerare, numeroase și târzii, au aparținut populației dacice locale, la care arderea cadavrelor s-a menținut și pe timpul ocupației romane. Numai cercetările viitoare vor putea lămuri această problemă.

În partea de sud a orașului, movilele funerare au fost în cea mai mare parte săpate de către colecționarii de antichități și de către localnici, în scopul de a descoperi obiecte de valoare. Din însemnările rămase de la Vladimir de Blaremburg, D. Papazoglu, Cezar Boliac, Gr. Tocilescu, P. Polonic și alții, se constată că movilele ascundeau cripte din cărămidă, în interiorul cărora se depuseseră sarcofagii de piatră, de plumb sau din lemn. În câteva cazuri, aceste cripte se zidiseră din blocuri de piatră. Pe marginile drumurilor romane mai existaseră și construcții din zidărie cu acoperiș boltit și deschise, sub care se așezau sarcofagiile cu sculpturi și epitafuri, spre a fi văzute de către trecători, invitați adesea a se odihni pe băncile de piatră fixate alături. În acest mod fusese expus și sarcofagul lui Aelius Iulius Iulianus, descris mai sus. Atunci când sarcofagul era închis sub movilă, se așeza în vârful ei inscripția funerară respectivă. Toate sarcofagiile cioplite în piatră s-au adus din carierele de calcar de pe valea Iskerului, de peste Dunăre. Pietrarii le adăugau, la Romula, numai o inscripție, dacă se expunea în aer liber. Cele mai multe însă nu au epitafuri gravate. În afară de inscripția de pe sarcofagul lui Iulianus, se mai cunoaște o alta gravată pe o *tabula ansata*, la un sarcofag aflat într-o movilă la Hotărani. Ea conține numai numele defunctului,

scris cu litere grecești : *Flavios*. La toate sarcofagiile de piatră constatăm că se lega capacul de cutie cu ajutorul unor scoabe din fier, lipite de piatră cu plumb. Arareori se lăsa în buza cutiei o mică fereastră, prin care, după credințele romane, intra și ieșea sufletul celui dispărut.

Unul dintre cele mai interesante sarcofagii a fost descoperit, la 22 iulie 1836, de către marele vornic Mihalache Ghica, de față fiind și Vladimir de Blaremburg, care ne-a lăsat o detaliată descriere a descoperirii :

10. Morminte din cărămidă: a — incineratie; b — inhumatie.



„Făcându-se un șanț larg în curmezișul movilei, lucrătorii deteră mai întâi peste un zid în patru colțuri, făcut în chip de mormînt boltit și acoperit cu pămînt; aceste zidării erau alcătuite din cărămizi mari așezate una peste alta, fără var sau altfel de mocirlă. Scoțînd după aceea vreo sută de acele cărămizi, deteră peste unul din colțurile unei pietre mari, care dezvelindu-se îndată din pămînt, se văzu un frumos sarcofag (coșciug), făcut dintr-o lespede de piatră calcarie (de var). Lungimea lui este de opt picioare de Viena, lărgimea de trei picioare și patru degete și înălțimea de patru picioare și opt degete. Patru scoabe de fier bătute

11. Monumentul lui Capito, duumvir al coloniei Romula. (Muzeul Național de Antichități — București).



și înțepenite în piatră cu plumb țineau capacul lipit cu partea cea de jos a sarcofagului. Scoțându-se aceste scoabe și deslipindu-se masticul care astupa crăpăturile între capac și marginile de sus ale sarcofagului, se ridică capacul și se descoperi în sarcofag un schelet de om prea bine păstrat. Iată cercetarea ce s-a făcut după aceea cu de-a mănuntul. Trupul era așezat în fundul mormântului, pe scânduri. Așternutul său era compus din frunze de dafin, de care erau crăci multe întregi, și cele ce se aflau sub capul răposatului, erau foarte bine păstrate. Părțile carnoase se făcuseră țărină, dar se vedea că tot trupul și mai ales capul a fost bălsămuț cu multă îngrijire. Ierburi de deosebite feluri erau răsipite pe unde fusese trebuință : rădăcină de iris era în mare cățătime. În loc de veșminte se vedea pe unele părți ale trupului semne de o materie foarte subțire care aluneca în degete, când vrea cinevași să o apuce și se pare că a fost coperit cadavrul de la cap pînă la picioare. Capul, învelit într-un chip de săculeț, era încins cu cîteva cerculețe de lemn foarte subțiri, pe care erau înșirate gogoloașe mici alcătuite din frunze de ismă sau de lotus, așternute una peste alta și învelite ca o gogoloașă. În curmezișul acestor cerculețe care se aflau așezate cu meșteșug și în simetrie, era o legătură de piele, pe care erau lipite frunze de aur în forma frunzelor de dafin. Frunze de același metal în formă de frunză de stejar, erau răsipite alătura, se pare că sînt dintr-o a doua cunună, pusă nu pe cap, ci alătura cu răposatul. Tot scheletul era prea bine păstrat ; chiar din păr s-au găsit nestricate cîteva suvițe făcute bucle, de facie castanie închisă. Dinții erau albi și curați.“¹

Deasupra mormintelor oamenilor înstăriți din Romula se așezau frumoase pietre, sculptate, însoțite de un epitaf gravat pe fața principală. Toate aceste pietre se aduceau de asemenea de peste Dunăre. În afara vrejului viței de vie, care încadra textul inscripției, se mai sculptau, pe aceste pietre de mormînt, chipuri de lei, ca simbol al pămîntului mortului, rozete închise de profile triunghiulare, conuri de pin ș.a. Semnificativ este portretul defunctului Antonius Nicanoris, sculptat în costum civil sub o boltă susținută pe doi pilăstri și avînd în colțurile de sus capete de berbec, tot ca embleme funerare (fig. 38).

SFÎRȘITUL ORAȘULUI ROMAN

Din cauza vecinătății graniței romane de pe Olt, Romula a avut mult de suferit de pe urma atacurilor triburilor barbare din șesul Munteniei. Invazia carpică din anii 245—247 i-a pricinuit serioase pagube,

¹ Al. I. Odobescu, *Antichitățile județului Romani*, București 1878, p. 208 și urm.

atît în interiorul oraşului, cît şi în teritoriul său. Prin grija imperială, ea s-a refăcut şi fortificat, dar nu pentru mult timp. Atacurile goto-car-pice se reînoiesc în anul 248 e.n. şi se ţin lanţ pînă la părăsirea Daciei. Drumul lor de jaf, spre Dacia sudică, trecea pe la Slăveni şi Romula, încît viaţa romană din acest ţinut a fost mai repede dezorganizată ca în alte părţi. Romula a fost şi ea abandonată o dată cu provincia Dacia. Monedele şi ceramica ne arată, în lipsa altor documente, că între ruinele oraşului a rămas a locui o parte din populaţia săracă, care se împăca cu stăpînirea barbară.

Pe vremea domniei lui Constantin cel Mare (306-337), Romula, cu cea mai mare parte din teritoriul ei, a reintrat sub stăpînirea imperiului roman. Acest împărat recucerise cîmpiile Munteniei şi Olteniei, pe care le apăra înspre nord cu un mare val de pămînt, prevăzut cu un şanţ, cunoscut azi sub numele de „Brazda lui Novac“. În unele locuinţe modeste din Romula, s-au descoperit multe monede din bronz cu numele împăraţilor Licinius, Constantin cel Mare, Constans ş.a. Ceramica romană caracteristică secolului IV e.n. este de asemenea frecvent întîlnită la Reşca. Din această perioadă tîrzie datează şi un fragment dintr-un opaiţ de pămînt roşu, specific ca formă şi decor secolelor IV—V e.n. Pe capacul lui apare figura unui porumbel, ceea ce dovedeşte că obiectul era creştin şi că în acea vreme exista o comunitate creştină la Romula (fig. 5/2). Monedele bizantine de bronz (Zenon, Iustinian, Mauricius Tiberius etc.) ce s-au descoperit la Reşca atestă continuitatea de viaţă în acel loc. Din vremea feudalismului dezvoltat, se cunosc numeroase monede aparţinînd lui Ştefan Uroş, Sigismund III, Mircea cel Bătrîn, Ferdinand de Austria, Ştefan Bathory, ş.a., care demonstrează procesul continuu de locuire şi vechimea acestui sat românesc.

Prin vastul său cîmp de ruine şi urme arheologice, centrul urban de la Romula a fost cel mai de seamă oraş al Daciei inferioare, care a depăşit ca înflorire pe cele de la Drobeta, Sucidava, Gioroiul Nou (raionul Băileşti) şi altele. Studiarea lui, prin cercetări şi săpături, va lămuri, în viitor, numele ce-l purta anterior cuceririi romane, dacă a avut sau nu funcţia de capitală a provinciei Dacia inferioară, cît de intensă a fost colonizarea locală şi alte probleme. Romula se înscrie în lista oraşelor provinciei Dacia cu o serie de documente arheologice, pe care nu le mai întîlnim în alte regiuni şi care au contribuit la elucidarea unor aspecte importante ale istoriei antice a patriei noastre.

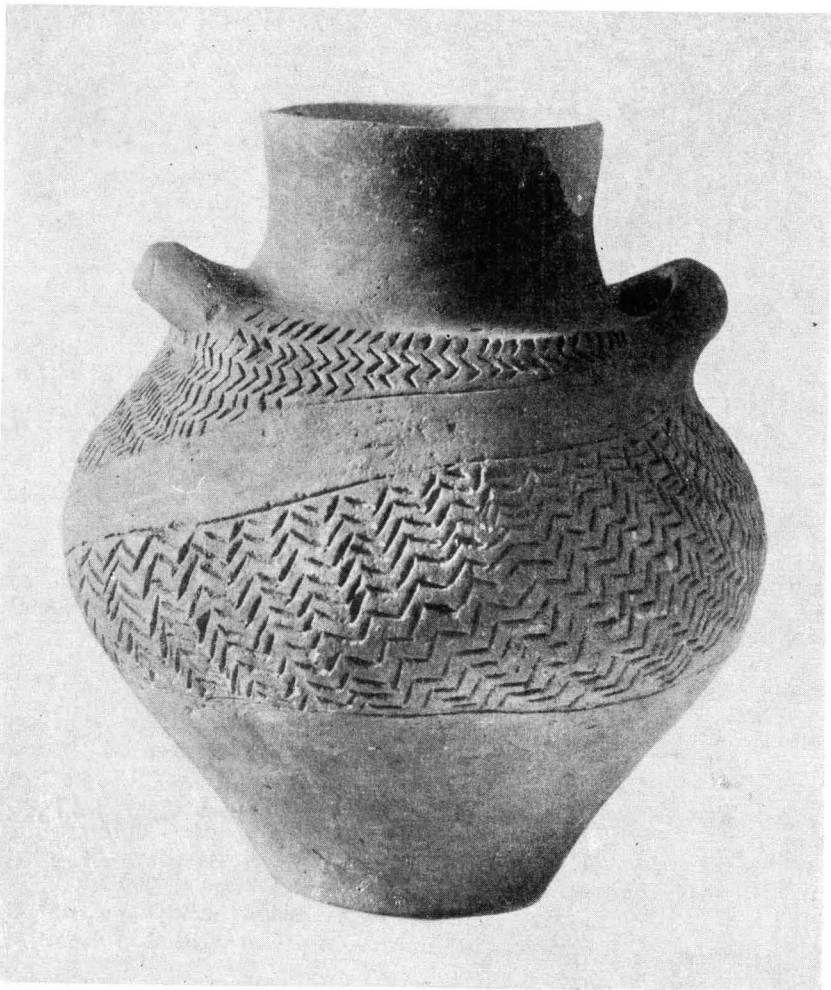
Descoperirile arheologice mai importante, făcute la Reşca pînă în anul 1950, au intrat în patrimoniul Muzeului Naţional de Antichităţi din Bucureşti, în al Muzeului „Porţile de Fier“ din Turnu Severin (fosta colecţie „Maria Istrati-Capşa“), la Muzeul regional al Olteniei din

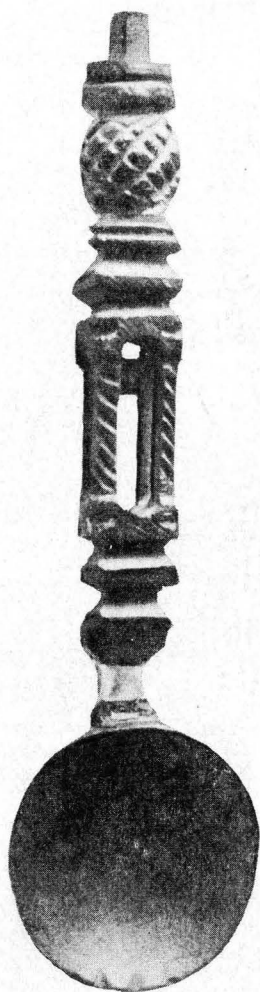
Craiova și altele. Multe obiecte au făcut, sau fac parte din unele colecții particulare, cum sînt : colecția Ilie Constantinescu-Caracal, Gh. Georgescu-Corabia, Dr. Ștefan Niculescu-București ș.a. În 1949 a luat ființă Muzeul raional din Caracal, în care au intrat cele mai multe descoperiri arheologice făcute la Reșca în ultimii 18 ani. Tot materialul arheologic, descoperit în campaniile arheologice de săpături din ultimii doi ani, s-a restaurat și expus la muzeul din Caracal. Multe dintre descoperirile recente, rămase inedite, se folosesc pentru prima dată în paginile de mai sus.

SCURTĂ BIBLIOGRAFIE

1. A. I. T. Dumitrescu, *Recherches archéologiques. Relation sur les ruines de la colonie Romula de Dacie*, în *Revue de Roumanie*, I, 2, 1910 (extras)
2. A. I. T. Dumitrescu, *Ler împărat* (împăratul Galerius), etc., în *Revista pentru istorie, arheologie și folclor*, XII, 1, 1911, pp. 357—395 ; XIII, 1—2, 1912, pp. 305—381, și XIV, 1913, pp. 13—16
3. D. r. C. I. Istrati, *Cîteva date relative la diferite chestiuni de arheologie privitoare la români*, în *Analele Acad. Române*, seria II, tom. XXXIV, Mem. Secț. Științifice, nr. 10 din 1912
4. L. Ferd. de Marsigli, *Description du Danube etc.*, Haga, 1744, tom. II, p. 69
5. Alex. I. Odobescu, *Antichitățile județului Romanați*, în *Analele Societății Academice Române*, tom. X, 1878, Secțiunea II, Memorii și notițe, pp. 173—270
6. Vasile Pârvan, *Știri nouă din Dacia Malvensis*, în *Analele Academiei Române*, tom. XXXVI, 1913, Mem. Secț. Istorice (extras)
7. Gr. G. Tocilescu, *Fouilles et recherches archéologiques en Roumanie*, Bucarest 1900, pp. 94—96
8. D. Tudor, *Cetatea Romula (notiță istorică)*, Craiova 1932
9. D. Tudor, *Monumente inedite din Romula*, part. I—II, Vălenii de munte 1938—1940
10. D. Tudor, *Colonia Romula într-o nouă inscripție*, în *Revista Univ. „Al. I. Cuza” și Instit. Politehnic — Iași*, I, 1—2, 1954, pp. 293—312
11. D. Tudor, *Oltenia romană*, ed. II, București, 1958.
12. D. Tudor, *Romula*, în *Enciclopedia dell'arte antica*, vol. VI, p. 1025, Roma, 1965
13. N. Vulić *Romula*, în *Pauly-Wissowa, Realencyclopädie der Classischen Altertumswissenschaft*, Suppl. I, 2, col. 1073, nr. 4

ILUSTRAȚII





◀12. Vas neolitic (Muzeul regiunii Porțile de Fier — Turnu Severin).

◀13. Ceramică locală. (Colecția Ilie Constantinescu — Caracal).

14. Linguriță din os. (Muzeul din Corabia).

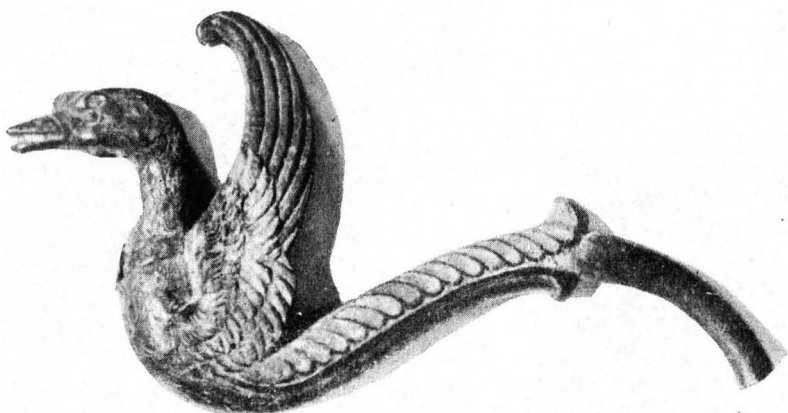
15. Greutate de cântar din bronz cu bustul unui Silen (Colecția Ilie Constantinescu — Caracal).



16. Pietre gravate (diferite colecții).



17. Cap de leu sculptat în calcar (Muzeul regiunii Porțile de Fier — Turnu Severin).



18. Grifon din bronz (Muzeul regiunii
Porțile de Fier — Turnu Severin).

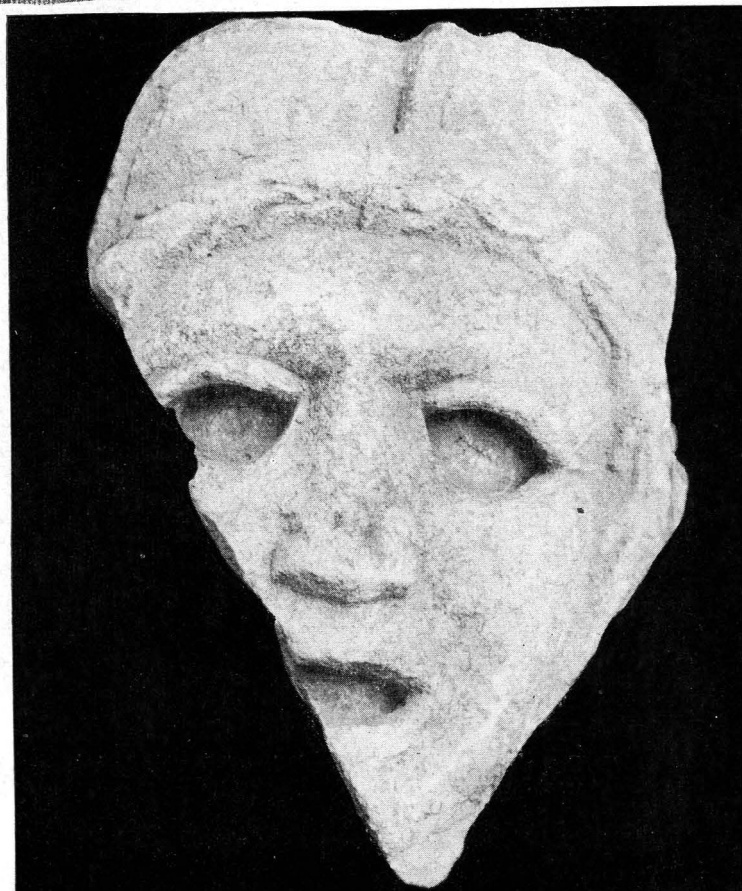


19. Statuetă din bronz reprezentînd pe
Fortuna Romulensis (Muzeul raional din
Caracal).



20. Mască din teracotă (Muzeul din Corabia).

21. Statuie feminină sculptată în calcar care avea ochii și gura umplute cu sticlă colorată. Fragment. (Muzeul regiunii Porțile de Fier — Turnu Severin).

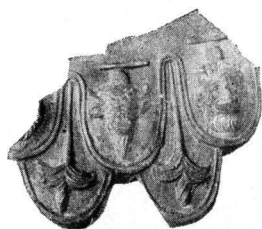




22. Cap de la o statuie a unui demnitar din Romula — sec. III. e.n. sculptată în calcar. (Muzeul regiunii Porțile de Fier — Turnu Severin).



23. Relief *Mithriac* din marmură (Muzeul Național de Antichități — București).



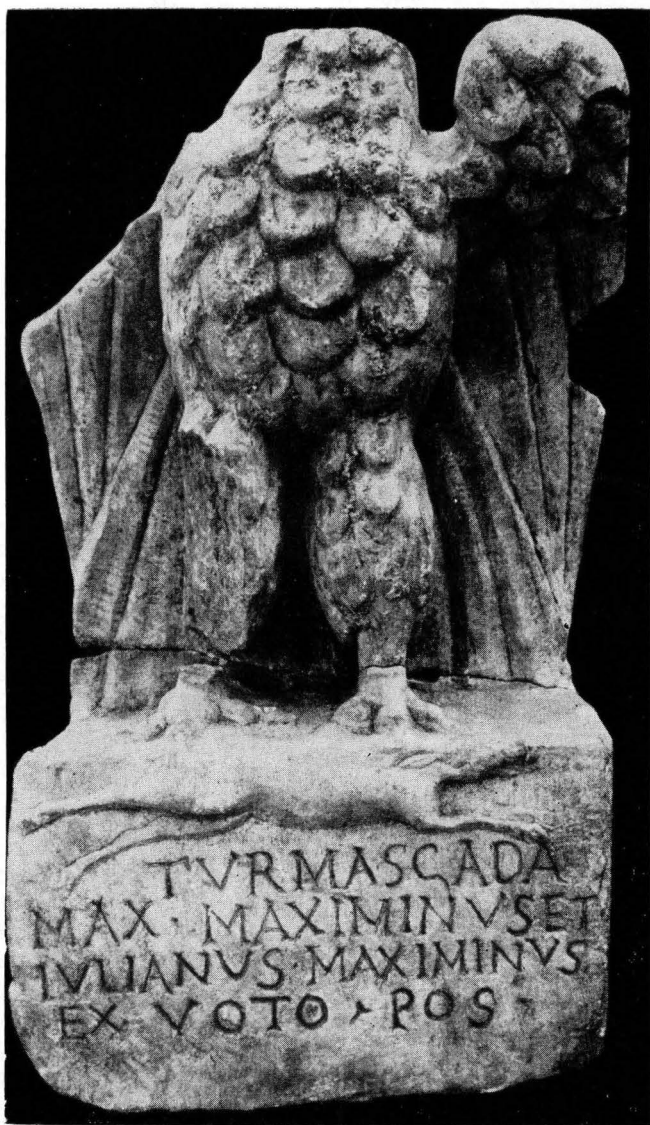
24. Fragment dintr-o statuie de bronz a unui împărat roman (Muzeul Militar Central — București).

25. Camee cu portretul unei împărătese romane — sec. III e.n (Muzeul raional din Caracal).



26. Picior de la o statuie din bronz a unui împărat roman — sec. III. e.n. (Muzeul regiunii Porțile de Fier — Turnu Severin).

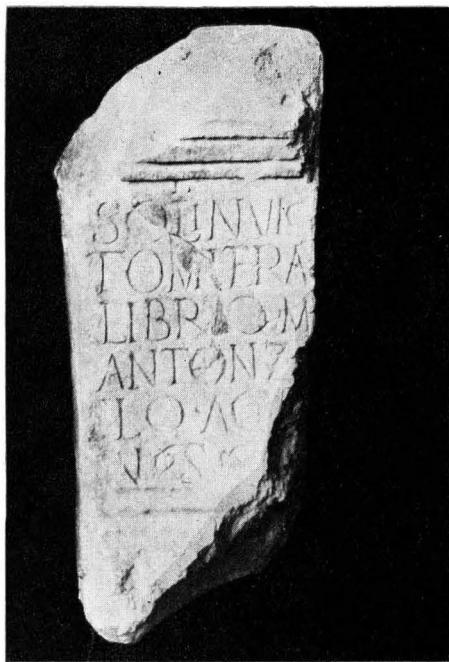




27. Monument pentru *Iupiter Turmasgadis* (Muzeul Național de Antichități — București).



28. Relief din marmură închinat zeului Mithras. Fragment. (Muzeul regiunii Porțile de Fier — Turnu Severin).



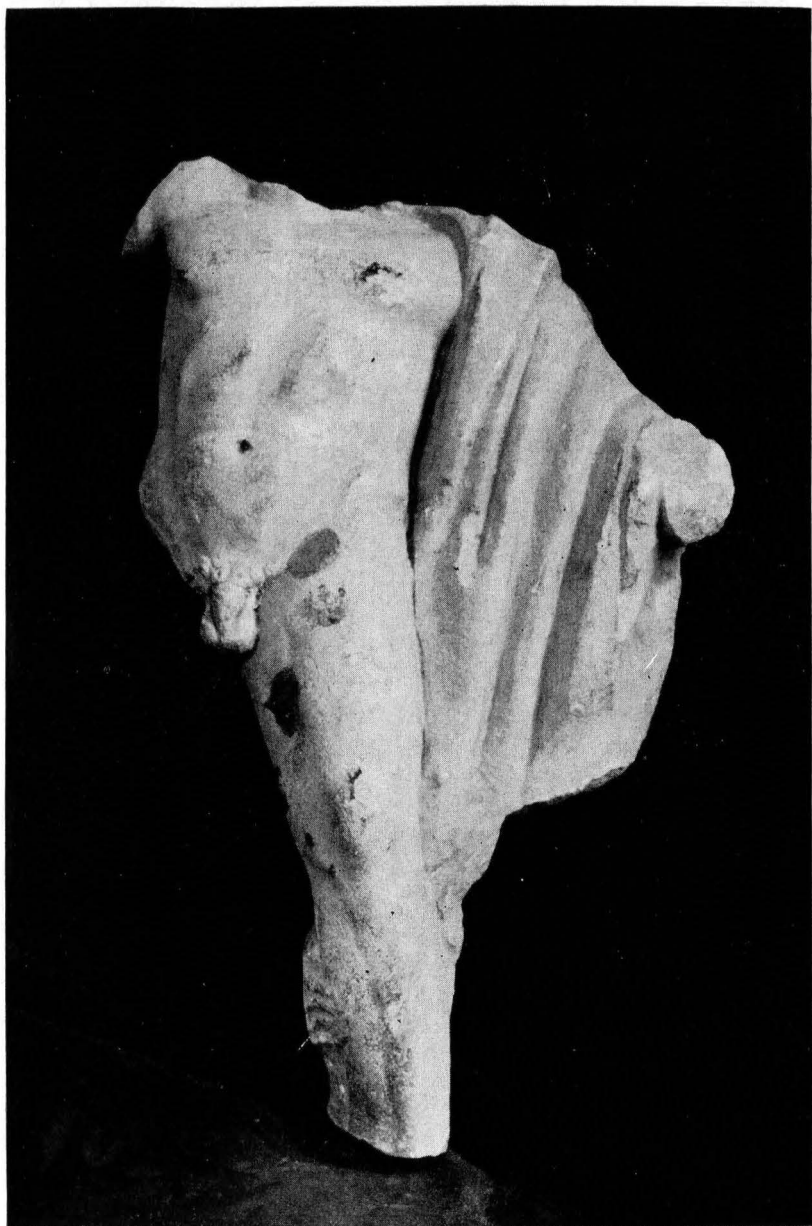
29. Altar închinat zeului Mithras (Muzeul Național de Antichități — București).



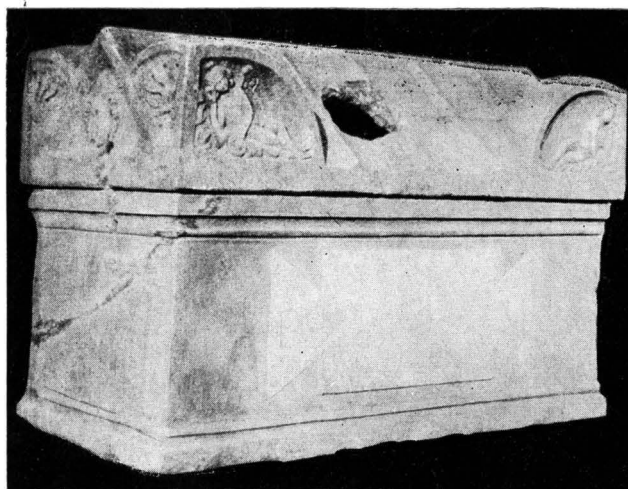
30. Figurină din bronz reprezentînd pe zeul Mercurius (Muzeul regiunii Porțile de Fier — Turnu Severin).



31. Figurină din bronz reprezentînd pe Hercule (Muzeul regiunii Porțile de fier — Turnu Severin).



32. Statuie din marmură a zeului Apollo. Fragment. (Muzeul regiunii Porțile de Fier — Turnu Severin).





- ▲
36. Inscriptia în versuri de pe sarcofagul lui Aelius Iulius Iulianus (Muzeul raional din Caracal).

- ◀ 33. Sarcofagul lui Aelius Iulius Iulianus (Muzeul raional din Caracal).

- ◀ 34. Frontonul sarcofagului lui Aelius Iulius Iulianus (Muzeul raional din Caracal).

- ◀ 35. „Geniul somnului etern”. Sculptură pe sarcofagul lui Aelius Iulius Iulianus (Muzeul raional din Caracal).

- ◀ 37. Picior din bronz de la o statuie a zeului Pan (Muzeul regiunii Porțile de Fier).







39. Piatra de mormânt a lui Antonius Nicanoris (Muzeul Național de Antichități — București).

◀38. Piatra de mormânt a Claudiei Amba (Muzeul Național de Antichități — București).



◀ 40.

Fântână sculptată cu bustul zeului Mithras (Muzeul Național de Antichități — București)



a

41. ▶

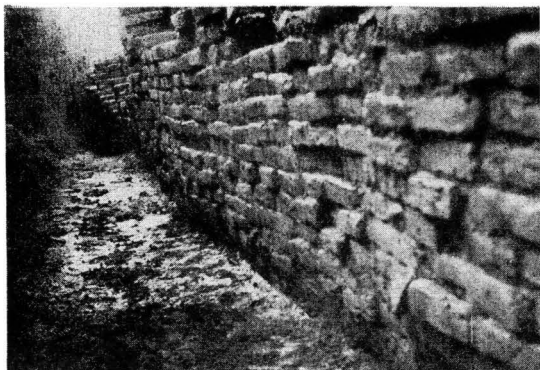
Inscripții puse în zidul orașului de către legiunea XXII primigenia cu ocazia fortificării Romulei la 248 e. n. (a — Muzeul regional din Craiova; b — Muzeul raional din Caracal).



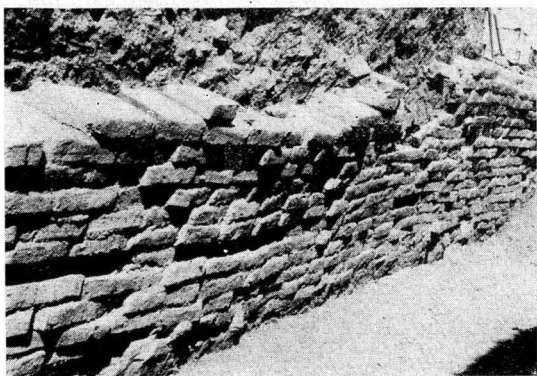
b



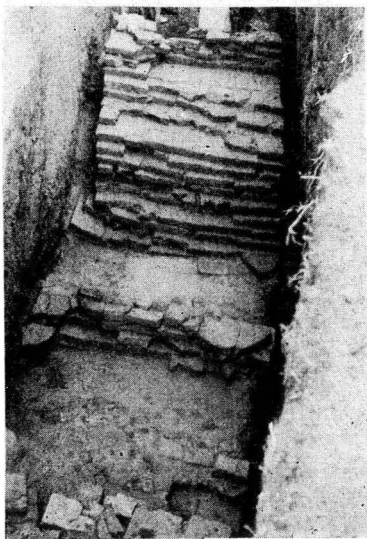
42. Temelia zidului de apărare de la incinta interioră a orașului (săpăturile din 1966).



43. Zidul de apărare al incintei interioare a orașului (săpăturile din 1966).



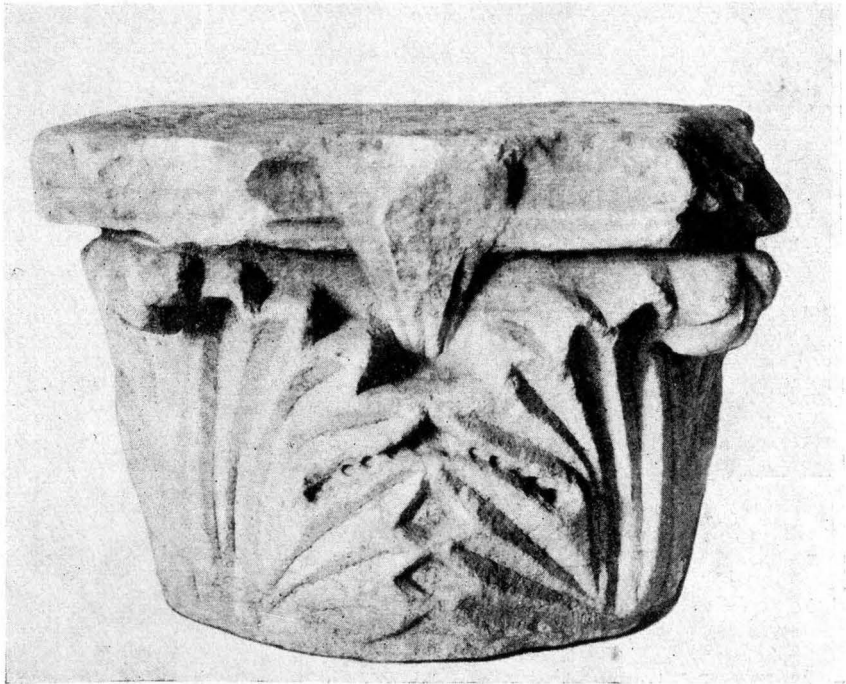
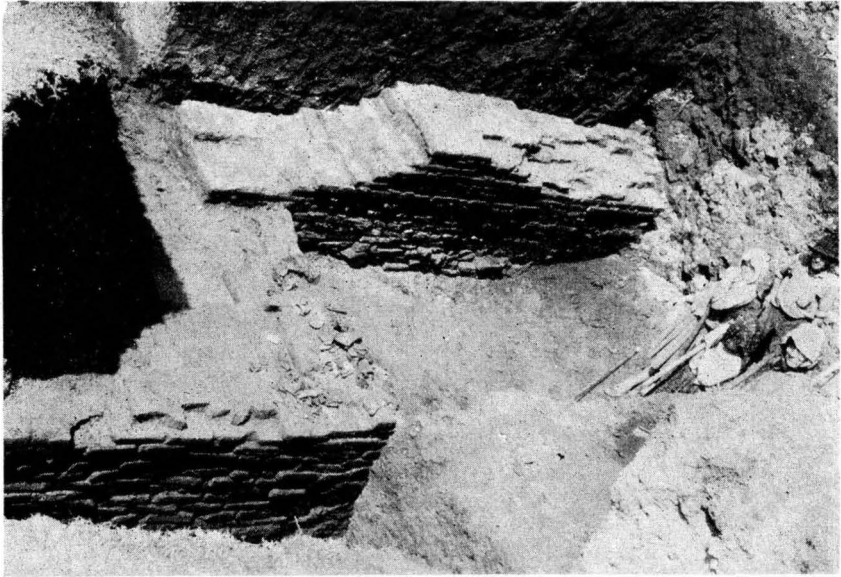
44. Fața exterioară a zidului de apărare de la incinta interioară a orașului (săpăturile din 1966).



45. Zidul demolat de la incinta interioară a orașului (săpăturile din 1966).

46. Zidării din interiorul orașului (săpăturile din 1966). ▶

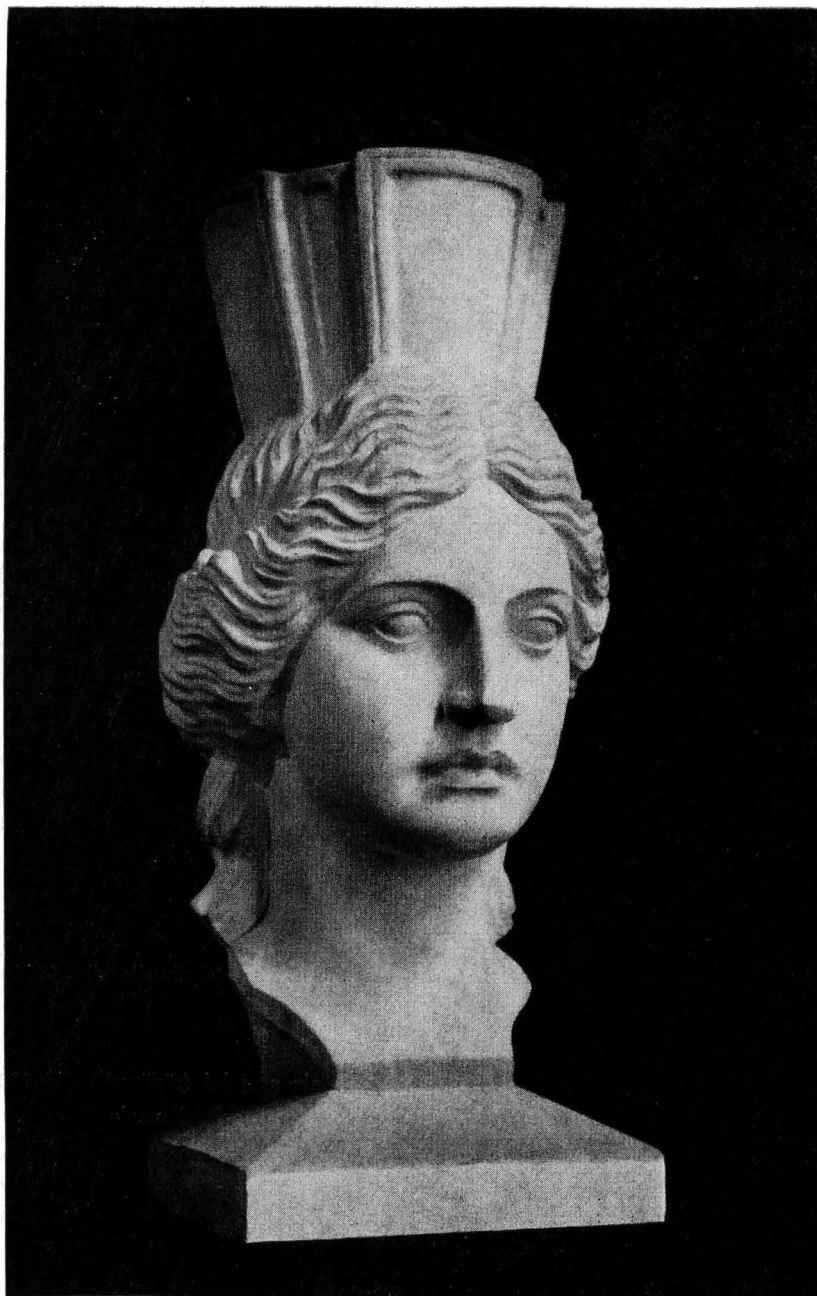
47. Capitel corintic sculptat în marmură ▶
(Muzeul regiunii Porțile de Fier — Turnu Severin).





a

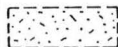
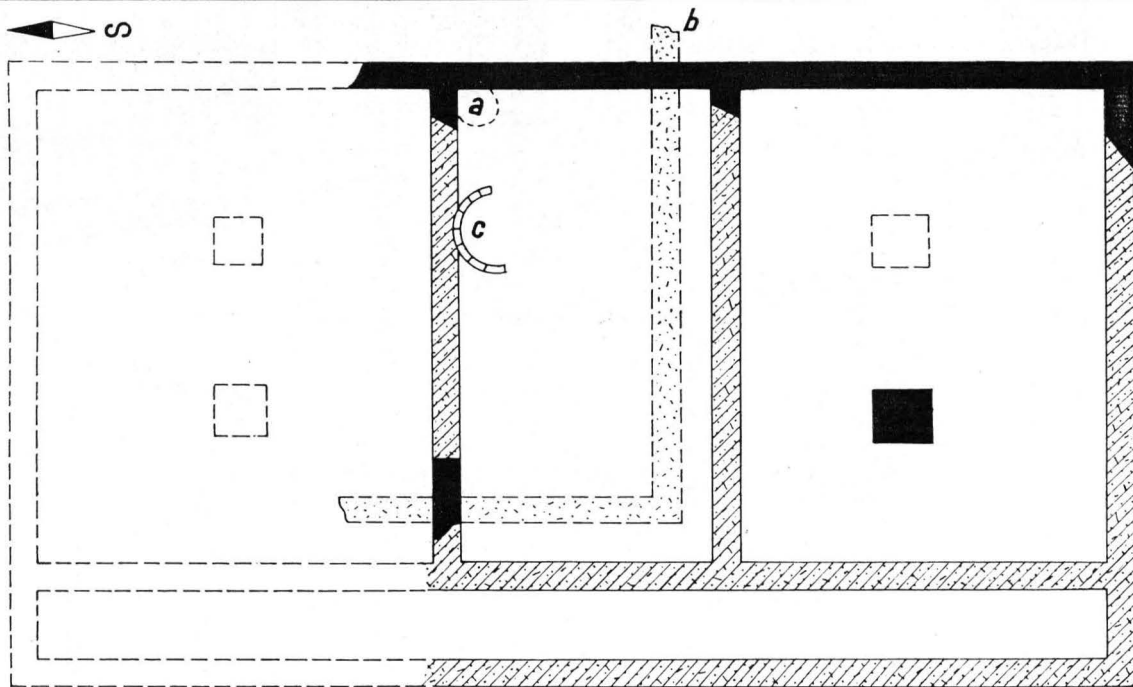
48. Zeița Cybele: a) sculptură originală în piatră, b) reconstituire în marmură.



b

Planuri :

- I. Curia oraşului roman (săpăturile din 1966)
 - a. vatră
 - b. construcţii anterioare
 - c. cuptor de cărămidă
- II. Băile publice ale oraşului (săpăturile din 1900)
- III. Planul general al oraşului Romula

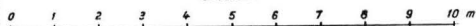


Temelii din piatră a unei clădiri
mai vechi



Temelii din piatră păstrate
(sondate în 1965)

SCALA :

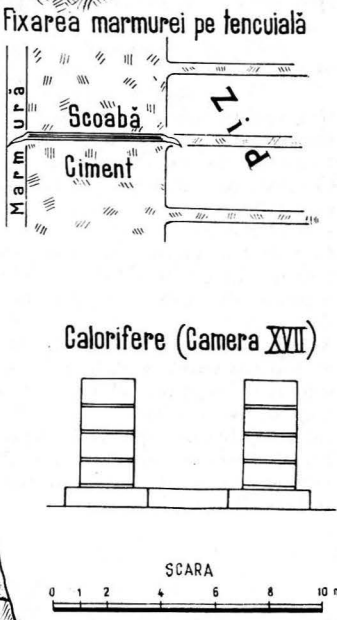


Temelii cu piatră și zid din
cărămidă (săpate în 1965)



Ziduri sondate (păstrate numai
șanțurile temelilor)

A diagram showing a magnetic needle with a pointed tip and a tail. The needle is oriented diagonally, pointing towards the top-left. A small 'N' is placed near the tail of the needle, indicating it is attracted to the North pole of a magnet.



<https://biblioteca-digitala.ro>

LISTA ILUSTRAȚIILOR

În text :

1. Romula la 1689. Schiță după L. Ferd. de Marsigli.
2. Vas *terra sigillata* (Muzeul Național de Antichități-București).
3. Fragment de vas *terra sigillata* reprezentând curse de care (Muzeul Național de Antichități — București).
4. Ștampile de olari pe vase *terra sigillata* (Muzeul regiunii Porțile de Fier — Turnu Severin).
5. Opaște : a — sec. III. e. n.; b—sec. V—VI. e. n. Creștin (Muzeul Național de Antichități — București).
6. Figurine de teracotă.
7. Pietre gravate : Minerva (1) ; muza Melpomene (2) ; Pan în luptă cu capra (3) ; nimfă (4); Fortuna (5); împărat roman (6). (Colecții particulare).
8. Coloană și capitel de la *curia* orașului Romula (Muzeul raional din Caracal).
9. Cornișă de la o clădire (*curia*) din Romula. Reconstituire. (Muzeul raional din Caracal).
10. Morminte din cărămidă : a — incineratie ; b — înhumatie.
11. Monumentul lui Capito, *duumvir* al coloniei Romula. (Muzeul Național de Antichități — București).

În afara textului

12. Vas neolitic (Muzeul regiunii Porțile de Fier — Turnu Severin).
13. Ceramică locală. (Colecția Ilie Constantinescu — Caracal)
14. Linguriță din os. (Muzeul din Corabia).
15. Greutate de cântar din bronz cu bustul unui Silen (Colecția Ilie Constantinescu — Caracal).
16. Pietre gravate.
17. Cap de leu sculptat în calcar (Muzeul regiunii Porțile de Fier — Turnu-Severin).
18. Grifon din bronz (Muzeul regiunii Porțile de Fier — Turnu Severin).
19. Statuetă din bronz reprezentând pe *Fortuna Romulensis* (Muzeul raional din Caracal).
20. Mască din teracotă (Muzeul din Corabia).
21. Statuie feminină sculptată în calcar care avea ochii și gura umplute cu sticlă colorată. Fragment. (Muzeul regiunii Porțile de Fier — Turnu Severin).
22. Cap de la o statuie a unui demnitar din Romula — sec. III. e. n. sculptată în calcar. (Muzeul regiunii Porțile de Fier — Turnu Severin).
23. Relief *Mithriac* din marmură (Muzeul Național de Antichități-București).
24. Fragment dintr-o statuie de bronz a unui împărat roman (Muzeul Militar Central — București).

25. Camee cu portretul unei împărătese romane — sec. III. e.n. (Muzeul raional din Caracal).
26. Picior de la o statuie din bronz a unui împărat roman — sec. III. e.n. (Muzeul regiunii Porțile de Fier — Turnu Severin).
27. Monument pentru *Iupiter Turmasgadis* (Muzeul Național de Antichități — București).
28. Relief din marmură închinat zeului Mithras. Fragment. (Muzeul regiunii Porțile de Fier — Turnu Severin).
29. Altar închinat zeului Mithras (Muzeul Național de Antichități — București).
30. Figurină din bronz reprezentând pe zeul Mercurius (Muzeul regiunii Porțile de Fier — Turnu Severin).
31. Figurină din bronz reprezentând pe Hercule (Muzeul regiunii Porțile de Fier — Turnu Severin).
32. Statuie din marmură a zeului Apollo. Fragment. (Muzeul regiunii Porțile de Fier — Turnu Severin).
33. Sarcofagul lui Aelius Iulius Iulianus (Muzeul raional din Caracal).
34. Frontonul sarcofagului lui Aelius Iulius Iulianus (Muzeul raional din Caracal).
35. „Geniul somnului etern”. Sculptură pe sarcofagul lui Aelius Iulius Iulianus (Muzeul raional din Caracal).
36. Inscripția în versuri de pe sarcofagul lui Aelius Iulius Iulianus (Muzeul raional din Caracal).
37. Picior din bronz de la o statuie a zeului Pan (Muzeul regiunii Porțile de Fier).
38. Piatra de mormânt a Claudiei Amba (Muzeul Național de Antichități — București).
39. Piatra de mormânt a lui Antonius Nicanoris (Muzeul Național de Antichități — București).
40. Fântână sculptată cu bustul zeului Mithras (Muzeul Național de Antichități — București).
41. Inscripții puse în zidul orașului de către legiunea XXII primigenia cu ocazia fortificării Romulei la 248 e.n. (a — Muzeul regional din Craiova; b — Muzeul raional din Caracal).
42. Temelia zidului de apărare de la incinta interioară a orașului (săpăturile din 1966).
43. Zidul de apărare al incintei interioare a orașului (săpăturile din 1966).
44. Fața exterioară a zidului de apărare de la incinta interioară a orașului (săpăturile din 1966).
45. Zidul demolat de la incinta interioară a orașului (săpăturile din 1966).
46. Zidării din interiorul orașului (săpăturile din 1966).
47. Capitel corintic sculptat în marmură (Muzeul regiunii Porțile de Fier — Turnu Severin).
48. Zeița Cybele : a) sculptură originală în piatră, b) reconstituire în marmură

Planuri :

- I. Curia orașului roman (săpăturile din 1966)
 - a) vatră
 - b) construcții anterioare
 - c) cuptor de cărămidă
- II. Băile publice ale orașului (săpăturile din 1900)
- III. Planul general al orașului Romula

CUPRINSUL

I. Așezarea	5
II. Cercetările și săpăturile arheologice	7
III. Urme istorice	11
IV. Orașul roman	32
V. Două clădiri publice din oraș	37
VI. Necropolele orașului roman	41
Sfârșitul orașului roman	45
Scurtă bibliografie	48
Lista ilustrațiilor	78

Redactor responsabil: CORINA BUȘE
Tehnoredactor: ADINA TUCULESCU

*Dat la cules 11.07.1967. Bun de tipar 03.01.1968. Apărut 1968.
Tiraj 2500+140 ex. broșate. Hirtie tipar înalt tip A de 80 g/m².
Ft. 16/610×860. Coli ed. 5,20. Coli de tipar 3. Planșe tipo
15+1 hartă A. nr. 5598. C. Z. pentru bibliotecile mari 7.
C. Z. pentru bibliotecile mici 7.728.8.*

Întreprinderea Poligrafică Sibiu, str. N. Bălcescu nr. 17.
Republica Socialistă România
Comanda nr. 4148.

Legendă

- A** Ziduri de piatră cioplită
- B** Ziduri de cărămidă
- C** Prag de turn
- D** Locul inscripțiilor leg. XXII pr.
- E, F** Canal
- G** Urmă de construcție mare
- H** Poarta de nord a cetății
- I** prob. Poarta de Vest
- K** prob. Poarta de Sud
- L, L'** prob. Poarta Valului de Sud
- M** Valea Tesluiului închisă cu zid
- N** Incrucișarea drumurilor antice

