

5.2.c

BIBLIOTECA

1386

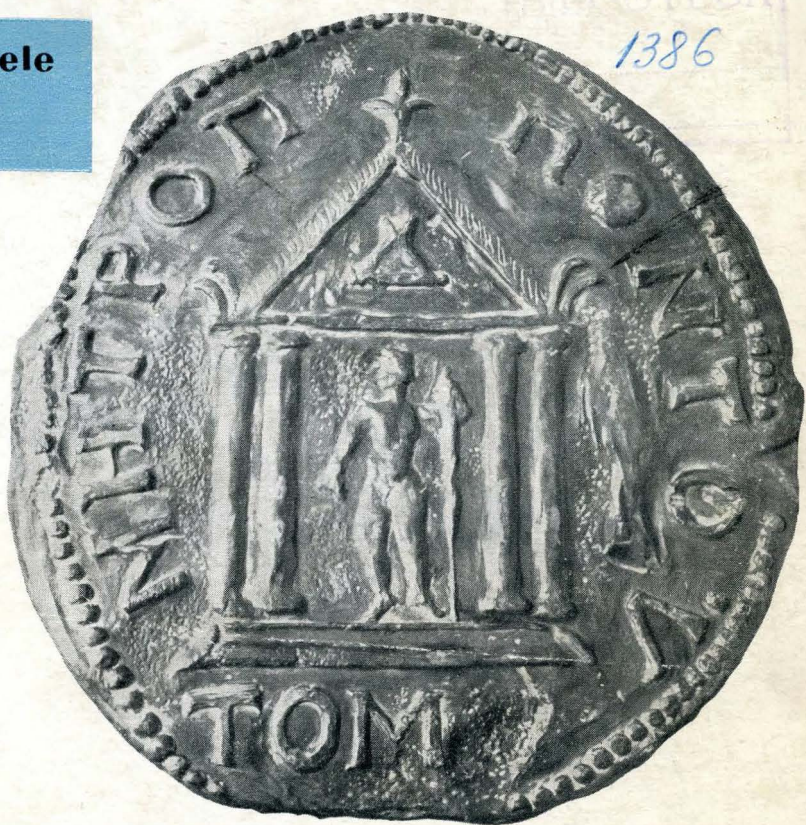
monumentele  
patriei  
noastre

D.M.A.S.I.

II

143

84



V. CANARACHE

# TOMIS

EDITURA MERIDIANE

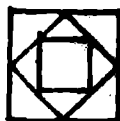
<https://biblioteca-digitala.ro>



V. CANARACHE

# TOMIS

EDITURA MERIDIANE



DM.A.S.I.

DIRECȚIA MONUMENTELOR,  
ANSAMBLURILOR ȘI  
SITURILOR ISTORICE

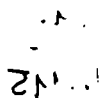
BIBLIOTECA

Cota cărții: . . .

Inventar: . . 1386 . .



**MONUMENTELE  
P A T R I E I  
N O A S T R E**



**PE COPERTĂ: Monedă de bronz, executată în atelierele  
din Tomis, către mijlocul secolului al III-lea.**

II 143

V. C A N A R A C H E

1386

# TOMIS

inv. 1386

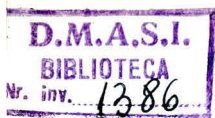
D.M.i.

Nr. 195

E D I T U R A M E R I D I A N E

B u c u r e ș t i

<https://biblioteca-digitala.ro>



1. Fragment dintr-o friză de marmură, sec. II—I î.e.n.





Mulți călători și scriitori au afirmat încă acum o sută de ani că Dobrogea este un impozant muzeu de istorie sub cerul liber. În adevăr, la fiecare pas, pământul Dobrogei dă la iveală resturi însemnate ale civilizațiilor care s-au dezvoltat aici. Cunoaștem pînă acum, pe teritoriul dintre Dunăre și Marea Neagră, aproape 400 de focare arheologice.

Istoria Dobrogei nu este prea bine cunoscută. Dar atît cît se cunoaște, din izvoarele oferite de istoricii și geografii antici și din ceea ce s-a putut preciza prin săpături arheologice sistematice sau prin descoperiri întîmplătoare, este suficient pentru a avea o largă viziune de ansamblu asupra importanței vechilor civilizații și asupra ritmului în care s-au succedat ele pe teritoriul dobrogean.

Vestigiile trecutului constituie o mărturie grăitoare asupra dezvoltării vieții omenеști, atît de bogată și de activă prin aceste meleaguri. Cercetarea acestor vestigii, cunoașterea și mai ales păstrarea și valorificarea lor au fost însă ignorate de regimul burghezomоșieresc, care a permis ca prețioase monumente istorice din Dobrogea să fie distruse și folosite ca material de construcție. Cele mai multe palate și edificii moderne, geamii și biserici, locuințe particulare, pivnițe și magazine, străzi și bulevarde, construite după 1860 și mai ales după războiul din 1877, au folosit din plin blocuri fasonate de piatră și de marmură, statui și inscripții, coloane și capiteluri,



scoase fără nici un discernămint de la locul lor, din trupul ruinat al bătrinei Dobroge. Multe monumente de preț au fost vândute colecționarilor și muzeelor din străinătate.

Dintre toate punctele arheologice, soarta cea mai tragică a avut-o Tomisul, peste trupul căruia s-a așezat, la sfârșitul secolului al XIX-lea, primul oraș al erei capitaliste din Dobrogea, Constanța vremurilor noastre moderne. Călătorii străini și scriitorii de la mijlocul secolului al XIX-lea ne-au lăsat însemnări conform cărora, acum o sută de ani, în Küstendje, un orașel mizer, cu o populație de abia câteva sute de familii, existau încă, păstrate pe locul lor antic, zidurile și turnurile de apărare ale vechiului Tomis, temple și coloane, numeroase monumente sculpturale, inscripții, arhitrave și statui. Toate zidurile și toate monumentele acestea au fost dărâmate și întrebuințate ca material de construcție. Toate ruinele edificiilor, martore ale gloriei trecute, au fost rase pînă la nivelul străzilor de azi.

Sub caldarîmul străzilor Constanței, sub terenurile virane, peste tot unde n-au fost turburate de fundații și de canalizări, stau încă ascunse resturi ale vechilor civilizații, stratificate pe o adîncime care merge uneori pînă la zece metri.

În anii democrației populare Constanța, litoralul și întreaga Dobroge sînt însuflețite de avîntul transformărilor și construcțiilor socialiste. Prin grija partidului și a organelor de stat, industria, agricultura, construcțiile socialiste, turismul, balneologia cunosc cele mai largi posibilități de dezvoltare. Cercetarea științifică, protejarea și valorificarea monumentelor istorice, se fac astăzi și ele în același ritm, sub același îndemn. Organele locale de partid și de stat inițiază acțiuni menite să trezească însuflețirea patriotică a cetățenilor, respectul față de trecutul milenar și civilizatoriu al societății omenеști în decursul vremurilor. Pe linia acestor preocupări, cum și în dorința de a îmbunătăți patrimoniul științific, muzeistic și istoric al orașului Constanța, ele au organizat acțiuni metodice și bine susținute, pentru cercetarea, salvarea, protejarea și restaurarea monumentelor istorice din Dobrogea.

Colectivul științific al Muzeului regional Dobrogea, cu sprijinul acordat de Academia R.P.R. și de toți arheologii din țară, prin institutele de specialitate, cum și de Direcția monumentelor istorice din Comitetul de stat pentru construcții, arhitectură și sistematizare, muncește cu succes la îndeplinirea sarcinilor date.

În ultimii ani s-au făcut importante săpături sistematice, s-au lărgit săpăturile prilejuite de sistematizarea orașului socialist și s-au înregistrat metodic descoperirile întâmplătoare. În munca de colaborare arheologică au fost antrenați mii de muncitori din construcții, din G.A.S.-uri și G.A.C.-uri, tineri din organizațiile utemiste, ingineri și tehnicieni de pe șantierele din agricultură, colectivele sfaturilor populare, învățători, elevi. În toată regiunea, și mai ales în cuprinsul orașului Constanța și pe litoral, unde se fac mereu uriașe săpături pentru noile construcții socialiste, ori de câte ori muncitorii ating cu târnăcopul, cazmaua sau plugul, un monument antic, munca este suspendată și este chemat de îndată arheologul să cerceteze. Astfel, arheologii de la Muzeul regional Dobrogea au azi sute și mii de colaboratori voluntari, care urmăresc cu atenție orice săpătură, atît în mediul urban, cît și pe ogoare și pe șosele.

În anii construirii socialismului s-a dezvoltat conștiința maselor oamenilor muncii pentru salvarea și protejarea urmelor materiale ale trecutului îndepărtat care sînt reunite și păstrate în sălile și depozitele muzeelor. În ce privește monumentele istorice masive, care nu pot fi transportate, acestea se valorifică pe locul de găsim, rămînînd ca exponate vii și servind astfel și ele procesului de cultură și instruire a maselor populare. Aceste monumente trezesc admirația vizitatorilor romîni, ca și a turiștilor străini.

În felul acesta, în ultimii patru ani, colectivul secției de arheologie «Vasile Pîrvan» din Constanța a participat la descoperirea și înregistrarea, în condiții științifice regulate, a zeci de noi așezări omenești din epoca pietrei cioplite și a pietrei șlefuite. S-au descoperit importante așezări din comuna primitivă, necunoscute pînă astăzi, resturi de ateliere metalurgice, numeroase unelte de corn,

de piatră și de bronz, vase ceramice, podoabe etc. De asemenea au fost date la iveală, pe tot cuprinsul regiunii, așezări omenești, monumente, cimitire de incinerare și de inhumare, fortificații, apeducte etc., din epoca sclavagistă, greco-romană și bizantină.

Noile descoperiri, care în unele cazuri au o importanță capitală în cadrul cercetărilor de arheologie și de istorie veche, urmează să fie publicate treptat.

Atenția colectivului este acum concentrată în special asupra lucrărilor impuse de ultimele descoperiri făcute pe teritoriul peninsular și extramural al Tomisului. Este vorba, fie de acțiuni sistematice de sondare și de cercetare lărgită, fie de descoperiri întâmplătoare, făcute de oamenii muncii în cursul procesului de producție. Nu sînt neglijate nici focarele arheologice din spațiul rural al Tomisului și din întregul cuprins al regiunii. Pe cînd în regiune se întreprind numai acțiuni de salvare, pe teritoriul vechiului Tomis se extind și se dezvoltă săpături sistematice și sondeaje extensive. În același timp se valorifică și descoperirile întâmplătoare, luîndu-se măsuri de înregistrare și de protecție pentru ca noile lucrări edilitare să nu afecteze monumentele sau zonele respective înainte de a fi supuse cercetării.

Datorită muncii sistematice întreprinse în anii puterii populare, am ajuns să cunoaștem unele condiții esențiale ale existenței și dezvoltării societății omenești timp de aproximativ trei mii de ani, pe teritoriul ocupat astăzi de orașul Constanța. De asemenea, am ajuns la cunoașterea documentată a topografiei orașului Tomis, a unor condiții istorice și social-economice în care s-a dezvoltat orașul și a însemnătății lui în cadrul istoriei vechi. S-au obținut astfel rezultate nici măcar bănuite pînă acum.

Sprijinindu-ne pe aceste date materiale noi și coroborîndu-le cu puținele indicații și izvoare de ordin istoric sau arheologic cunoscute pînă acum, sîntem în măsură să prezentăm cititorilor un istoric mai amplu al orașului Tomis care — după cum arată datele noi — a avut în antichitate un rol predominant, în viața social-economică

a regiunii. Datele obținute arată că pe drept cuvânt el a fost numit, cu două mii de ani în urmă, «strălucitul oraș al Tomisului» sau «Tomis, capitală (metropolă) a Pontului».

Tomisul a luat ființă în a doua jumătate a secolului al VI-lea î.e.n. Nu se știe încă dacă a fost oraș autonom de la început sau abia din secolele V—III î.e.n., fiind mai întâi un simplu emporiu. Oricum ar fi, putem afirma că aici a fost o așezare a coloniștilor greci veniți din Milet, bazată pe de o parte pe schimburile comerciale cu centrele grecești din sud, iar pe de altă parte pe relații de schimb cu populațiile băștinașe din Dobrogea, prin intermediul șefilor de triburi locale. Originea ioniană a coloniștilor greci este atestată de toți autorii antici, cum și de prezența la Tomis, dovedită prin unele inscripții mai târzii, a mai multor triburi și culte ioniene. Atît numele orașului, cît și cel al locuitorilor, apar pe diferite documente epigrafice și arheologice găsite pe teritoriul Constanței moderne. După Constantin cel Mare, orașul s-a numit *Constantiana* sau *Constantia*. În timpul dominației turcești el a purtat numele de *Küstendje*.

Despre întemeietorul orașului nu știm nimic precis; cunoaștem, cc-i drept, diferite legende, texte vechi și interpretări moderne cu caracter lingvistic asupra numelui Tomis. Toate acestea sînt însă atît de diverse și de contradictorii, încît nu pot duce la o concluzie sigură.

Ceea ce rămîne sigur asupra începuturilor istorice ale orașului este că el a fost înființat în a doua jumătate a secolului al VI-lea î.e.n., că primii coloniști greci erau de origine ioniană și că la venirea lor au găsit aici o populație băștinașă getă. Despre întinderea pe care a avut-o orașul la început nu putem încă vorbi, dar — mai ales de la începutul secolului al V-lea î.e.n. — avem date care ne îngăduie să afirmăm că Tomisul se dezvoltase și devenise un important centru de schimb.

Săpăturile organizate în 1958—1960 de către Muzeul regional Dobrogea pe străzile Elena Pavel, Karl Marx și Maior Șonțu, pre-

cum și pe unele terenuri virane din acest spațiu, perforînd straturile superioare bizantin, roman și elenistic, au ajuns să descopere la cinci metri adîncime față de nivelul de azi, stratul arhaic-atic al începuturilor orașului Tomis. Au fost descoperite locuințe din chirpici și din piatră fără var, tipice pentru vechiul sistem de construcție grec. S-a recoltat un bogat material ceramic și numeroase amfore de tip Chios, cu gîtul umflat și cu vopsea roșie pe pîntece, material datat pentru sfîrșitul secolului al VI-lea — sfîrșitul secolului al V-lea î.e.n. Aceste înregistrări sistematice ne obligă să respingem data secolului al III-lea î.e.n., admisă de istoriografia burgheză pentru începutul orașului Tomis și să o împingem înapoi cu aproximativ trei secole.

Alături de materialele de import grecești au fost găsite, în aceleași straturi vechi ale Tomisului grec, numeroase fragmente ceramice de tip hallstattian și Latène timpuriu, lucrate cu mîna sau la roată, material tipic pentru producția populațiilor băștinașe. Acest lucru este foarte important: el dovedește că grecii, veniți pe promontoriul Constanței de azi, în secolul VI—V. î.e.n., adică acum peste două mii-cincisute de ani, au găsit aici o numeroasă populație băștinașă. Dacă socotim numai cantitatea de materiale autohtone găsite în trei puncte înguste de săpătură și încă este locul să deducem că prezența și activitatea economică a populației băștinașă din Tomis, în aceste începuturi de viață greacă, a fost destul de însemnată. Conviețuirea aceasta s-a prelungit timp de sute de ani. Populația băștinașă continua să rămînă numeroasă și forma, împreună cu sclavii, mîna de lucru la îndemîna clasei exploatatoare grecești, alcătuită din bancheri, negustori și armatori bogați. Nu poate fi neglijat astfel aportul populației geto-dacice la dezvoltarea vieții economice și sociale a orașului. Băștinașii și sclavii au fost constructorii edificiilor impozante ale Tomisului. Ei au construit zidurile de incintă ale orașului, templele, palatele și cheiurile portului. Prin munca lor s-au efectuat lucrările edilitare din această perioadă și de mai tîrziu, din epoca imperială romană. În atelierele de marmură, de sticlărie,



de ceramică și de topit metale, în atelierele monetare, la cuptoarele de var și de cărămidă, la carierele de piatră, în agricultură, la transporturi, la încărcarea și descărcarea corăbiilor, pretutindeni se foloseau mii de brațe de muncă ale populației băștinașă.

Cinci-șase secole după venirea grecilor aici avem încă informații precise despre prezența și importanța elementului autohton în oraș. Poetul Ovidiu, exilat la Tomis, vorbește în repetate rânduri despre locuitorii băștinași și despre aportul lor la viața economică a orașului.

În legătură cu influența elementului băștinaș, este interesantă remarca lui Ovidiu că mulți greci vorbeau limba băștinașilor pe care o împeștrițau însă cu cuvinte grecești, pronunțate cu accent străin.

Firul istoric al metropolei tomitane trebuie împletit cu evenimintele de la sfârșitul secolului al VI-lea î.e.n., când regele Darius al perșilor a venit aici în fruntea celei mai mari armate a antichității, trecînd Dunărea pe la Isaccea, în urmărirea sciților. Tot pe aici s-a întors Darius înapoi, izgonit și urmărit de sciți. Desigur că și regii odrizilor din Tracia, ca și regele Filip al Macedoniei, au trecut pe la Tomis pentru a ajunge la Istria și la gurile Dunării. În secolele IV—III î.e.n., au trecut pe aici Alexandru al Macedoniei, apoi regele Lysimach al Traciei care a asediat cîțiva ani Callatisul și a ajuns la gurile Dunării. Mai tîrziu, s-au perindat celții și bastarnii. Atît aceștia, cît și grecii din Bizanț, care în anul 260 î.e.n., pentru apărarea Tomisului, s-au bătut cu Istria și Callatis aliate, au influențat mai mult sau mai puțin, direct sau indirect, în bine sau în rău, viața orașului și a cetății de pe promontoriul deasupra căruia se înalță Constanța zilelor noastre.

Incursiunile acestea, altele venite din nordul Dunării, cum și unele cataclisme seismice cunoscute în istorie, au distrus de mai multe ori Tomisul. Orașul era însă de fiecare dată reconstruit,

astfel că viața lui a cunoscut perioade de înflorire, urmate de distrugerii și de tot atâtea refaceri.

Lupta de clasă a luat, încă din veacul al V-lea î.e.n., forme tot mai accentuate la Tomis. Prin crunta exploatare a locuitorilor și prin schimbul intens cu șefii triburilor băștinașe, oligarhia negustorească, deținătoare a conducerii orașului, a strâns importante averi. Dar împotriva ei s-a ridicat pătura în continuă creștere a meseriașilor care s-a aliat cu masele populare în lupta pentru a cuceri puterea politică. Pe la începutul secolului al IV-lea î.e.n., se pare că oligarhia a fost înlocuită de la conducerea orașului Tomis printr-un regim democratic sclavagist. Bineînțeles, această democrație era restrânsă numai la acei locuitori care se bucurau de deplinătatea drepturilor politice. Numărul acestora era destul de redus, deoarece majoritatea populației nu beneficia de aceste drepturi (sclavii, străinii, femeile).

Organizarea social-politică a orașului era imitată după cea din Milet, cetățenii fiind împărțiți în triburi gentilice, iar cele două organe consultative fiind Sfatul și Adunarea, pe lângă care mai funcționa un colegiu de arhonți, iar în cazuri de primejdie, niște conducători militari.

O dată cu cucerirea Macedoniei, în anul 160 î.e.n., începe pătrunderea puterii romane înspre Balcani și Carpați. În 72—71 î.e.n. legiunile romane, în frunte cu Lucullus Varro, luptând împotriva lui Mitridates, care se bucura de prietenia orașelor pontice, ajung pînă la Tomis și chiar mai departe, dincolo de gurile Dunării. Mitridates fiind înfrînt, Tomisul și întreaga Dobroge sînt cuprinse, trecător, de dominația romană.

Războiul civil dintre Cezar și Pompei a frînat multă vreme expansiunea romană la gurile Dunării. Burebista, regele Uniunii getice, mergînd spre Tracia și Macedonia în ajutorul lui Pompei, a ocupat vremelnice teritoriul Scîției Mici, influențînd prin aceasta, fără îndoială, viața orașelor Pontului stîng, deci și a Tomisului, ca și a teritoriului său rural.

După înfrângerea lui Pompei și moartea lui Burebista, forțele expansioniste romane revin la Dunăre. Dar stăpînirea romană nu se poate impune imediat și fără împotrivire din partea populației locale. Asuprirea cuceritorilor este grea. Impozitele sînt excesive. Zece ani după alipirea ținutului la imperiu, are loc revolta întregii populații dobrogene împotriva guvernatorului din acel timp, C. Antonius Hibrida, care aplica politica romană de exploatare a teritoriilor ocupate. Este un moment de cumpănă. Armatele lui Hibrida sînt distruse lângă Istria. Resturile armatei romane, împreună cu comandantul, se retrag, acoperite de rușine, trecînd pe la Tomis spre Dionysopolis (Balci). Victoria populației locale însă nu este de prea lungă durată. În anul 29 î.e.n. proconsulul Macedoniei M. Licinius Crassus reușește să învingă triburile băștinașe dobrogene, obținînd prietenia orașelor pontice grecești. Interesele claselor exploatatoare din aceste orașe le-au determinat să caute sprijinul armatelor romane și chiar să ceară înglobarea lor în Imperiul roman.

În timpul domniei lui Octavian August, în anul 8 e.n., această înglobare pare să se fi realizat, deoarece marele poet al latinității, Ovidiu, a fost trimis în surghiun la Tomis. Venind din capitala

## 2. Basorelief în marmură.



lumii civilizate din acea vreme, este firesc ca Ovidiu să se fi simțit străin și nemulțumit într-un oraș care, cu toată dezvoltarea la care ajunsese, nu se putea compara cu Roma și unde « nu știe nimeni nici un cuvânt latin ». Poetul a plîns în versuri pline de jale tragedia exilului și a murit la Tomis, în anul 17 e.n.

În primii ani ai domniei lui Tiberiu, întreaga provincie dobrogeană, împreună cu Tomisul, a fost încorporată, din punct de vedere geografic-administrativ, provinciei Moesia, iar orașul a devenit protectorat roman. Mai târziu, teritoriul a fost repartizat Moesiei Inferioare și în cele din urmă a căpătat o administrație geografică și politică mai limitată.

În tot timpul acesta, adică de la începutul erei noastre și pînă aproape de sfîrșitul secolului al III-lea, Tomisul a rămas centrul politic și administrativ al provinciei și a cunoscut o largă dezvoltare economică. Este orașul fruntaș, capitala de fapt a Scîției Mici.

După August și Tiberiu, dezvoltarea orașului cunoaște un ritm și mai viu. În urma întăririi regimului imperial, Tomisul ajunge la cea mai mare înflorire în secolul al II-lea sub Antonini și Severi.

În tot timpul stăpînirii romane, autoritatea imperială, militară și administrativă se exercita pe întregul cuprins al Dobrogei și de-a lungul Dunării. Nu avem însă indicii dacă, și în ce măsură, ea funcționa și în interiorul Tomisului. Nu cunoaștem să fi fost aici sediul vreunei legiuni romane și al vreunei instituții administrative romane. Știm doar că, la începutul erei noastre, își avea reședința la Tomis un *praefectus orae maritimae*. Alt funcționar roman, pomenit în inscripții, este un *curator civitatis*, un fel de controlor al finanțelor publice, acestea fiind strîns legate de drepturile administrației provinciei romane. Curatorul controla, poate, și alte sectoare importante, legate de conducerea romană a provinciei, dar nu avem dovezi despre aceasta.

Trebuie să credem că, asemeni altor orașe pontice grecești, Tomisul își păstra autonomia în cadrul imperiului, cu care era « prieten » și aliat.

Încă din prima perioadă a stăpînirii romane, cetățile Tomis, Istria, Callatis, Dionysopolis și Odessas au fost reunite în « Comunitatea celor cinci orașe », la care s-a adăugat, în secolul al II-lea, un al șaselea oraș, probabil Messembria. Documentele arată că, în secolul al II-lea, Tomisul era locul de reuniune al reprezentanților acestor șase orașe. Această « Comunitate » avea scopul de a consolida stăpînirea romană în întreaga regiune.

Este sigur că, cel puțin pînă la mijlocul secolului al III-lea, adică pînă la Filip Arabul, orașul și-a păstrat vechile instituții tradiționale grecești. Puterea supremă o aveau *Demosul* (adunarea populară) și *Buleul* (sfatul poporului), precum și diferiți magistrați reprezentînd puterea executivă.

Dreptul de cetățenie îl dădea orașul. Tot orașul dădea și dreptul de intrare în port. Paza orașului și a zidurilor de apărare, reglementarea comerțului, administrarea piețelor, sistemul de măsuri și greutăți, toate erau grecești.

Jocurile, serbările, zeitățile și toate manifestările legate de cult se păstrau potrivit vechilor tradiții grecești, fără nici o alterare.

Marea majoritate a inscripțiilor care se găsesc pe teritoriul Tomisului sînt în limba greacă.

Orașul bătea monedă proprie în atelierele sale, cu legenda *Tomeiton* « orașul tomitanilor », scrisă în limba greacă. Pe avers monedele poartă însă efigia și titlul împăratului (scris tot în limba greacă), exprimîndu-se astfel atașamentul claselor exploatatoare față de imperiu. Începînd de la Octavian August, se bat astfel de monede sub toți împărații, fără nici o întrerupere.

În secolul al II-lea, începînd cu împăratul Antoninus Pius (anul 138 e.n.), Tomisul devine în mod oficial capitala Pontului. De la această dată înainte, sub toți împărații, pînă la mijlocul secolului al III-lea, titulatura de *Metropolon tou Tomeos* este consacrată de toate emisiunile monetare.

Timp de peste o sută de ani, de la Antoninus Pius pînă la Filip Arabul, Tomisul a cunoscut o epocă de maximă dezvoltare urba-





3. Monedă de bronz, executată în atelierile din Tomis, pe la jumătatea sec. III, înfățișând poarta cetății Tomis.

nistică, așa cum n-a cunoscut în vremea protectoratului roman nici un oraș din Pontul stîng. În această epocă s-a resistemă-tizat urbanistica orașului, s-au construit temple și edificii de proporții necunoscute în orașele provinciale ale imperiului, s-a întărit comerțul de import și export, Tomisul devenind cel mai mare centru comercial din partea stîngă a Pontului.

Dar pe la mijlocul secolului al III-lea sistemul sclavagist roman intră în descompunere. Răscoalele interne și presiunea

popoarelor în migrație zdruncină stăpînirea romană.

Slăbirea puterii romane în Dacia nu rămîne fără efect asupra Dobrogei și a Tomisului. De altfel, goții trec Dunărea și pustiesc ținutul pînă la mare. Sporadic, puterea romană se mai afirmă, dar slăbită și fără continuitate. Tomisul decade. După Filip Arabul (249) orașul nu mai bate monedă proprie, iar izvoarele antice nu mai vorbesc despre el. Ceva mai tîrziu însă a fost ridicat — sau poate numai refăcut — zidul de incintă ale cărui resturi, descoperite astăzi, închid peninsula Constanței de la plaja mică, tăind străzile Mircea cel Bătrîn, Ecaterina Varga, I. V. Stalin, Răscoala din 1907, B-dul Republicii.

Această lucrare de amploare s-a putut efectua sub Aurelian și Tacitus, sau poate sub Dioclețian, despre care se știe din izvoare că a întreprins, între altele, și adăugirea unui turn de apărare al zidului.

În cursul lucrărilor arheologice din anul 1959, s-au găsit în umplutura de var cu pietre a zidului de incintă, placat cu blocuri

(adică în emplecton), în trei puncte diferite din substrucție, monede de la Lucius Domitius Aurelianus și Marcus Claudius. Prezența acestor monede mai vechi nu exclude posibilitatea ca zidul să fi fost lucrat abia sub Dioclețian, căci monedele împăraților precedenți au rămas în circulație nu numai sub Dioclețian, ci chiar și sub Constantin cel Mare (306—333). S-ar putea deci ca zidul să fi fost construit și sub acesta, nu însă mai târziu, căci spre sfârșitul domniei lui Constantin monedele anterioare nu mai circulau și deci nu mai erau la îndemîna oricui.

În orice caz, zidul n-a putut fi construit sau refăcut decît în anii 270—333.

La începutul secolului al IV-lea timpurile sînt mai liniștite. În această epocă îi găsim pe goți așezați în apropierea Tomisului, ca federați, deci orașul cunoaște o perioadă calmă. Dar liniștea nu durează mult: alte invazii, alte distrugeri. Încă o dată însă el se reface și — după unii autori — cunoaște o nouă înflorire. Din cîteva inscripții descoperite reiese prezența la Tomis a unor garnizoane ale imperiului de răsărit.

Pe la anii 500—550, împărații Anastasius și Justinian reușesc și ei să mențină pentru mai multă vreme ordinea la Dunăre. Viața urbană și rurală își revine. În această epocă se construiesc zeci de orașe noi, șosele, bazilici, tîrguri etc., dar la sfîrșitul secolului al VI-lea încep să vină în Dobrogea valurile avarilor și ale altor neamuri în migrație. Provincia este ruinată, orașele grecești de la mare, între care și strălucitul Tomis de odinioară, sînt distruse din temelie.

Abia în secolele X—XI, sub bizantini, se mai vorbește, foarte vag, despre Constantiana, fără să știm dacă această localitate era chiar Tomisul sau, mai curînd, un nou oraș din apropierea lui, înființat la sfîrșitul secolului al IV-lea.

Către sfîrșitul stăpînirii bizantine în Dobrogea pare să fi fost instalat aici un contuar comercial genovez, despre care nu avem decît informații și tradiții orale, menținute prin turci. Turcii vor-

besc de un chei genovez, de magazii de cereale genoveze și despre un far genovez (acela care a fost restaurat de englezi în 1860). Nici izvoarele literare și istorice și nici descoperirile arheologice de până acum nu confirmă aceste tradiții.

În secolul al XIV-lea, Tomisul cade sub jugul otoman, capătă numele de Küstendje și este un sat mizer, în care trăiesc câteva sute de familii, între ruinele încă în picioare ale vechiului Tomis.

Abia pe la mijlocul secolului al XIX-lea orașul începe din nou să se ridice. Sultanul Medgid hotărăște construirea unui port la Küstendje, în special pentru exportul cerealelor, lemnului și vitelor din Dobrogea. Lucrarea se face de către o societate engleză concesionară.

Aceasta este, pe scurt, istoria Tomisului—Constanța—Küstendje, de la întemeierea orașului, cu șase secole înaintea erei noastre, și până în secolul al XIX-lea, în epoca premergătoare integrării lui în granițele statului român.

O dată cu dezvoltarea capitalismului și înrobirea economică a României, prin invazia capitalului străin, Constanța a devenit principalul port prin care se scurgeau bogățiile țării jefuite de monopoluri sub regimul burghezo-moșieresc.

În zilele noastre, Constanța, ca și întreaga regiune, este fundamental transformată.

După două mii cinci sute de ani de existență, numai ruinele mai amintesc de civilizația de mult apusă a orînduirii sclavagiste. Respectînd monumentele vechiului Tomis, construim un oraș nou, orașul civilizației socialiste, strălucitor și trainic.

## OBIECTIVE ARHEOLOGICE ÎN AER LIBER ȘI ÎN MUZEU

Actualmente, la Constanța se desfășoară o amplă campanie de dezgropare a monumentelor antice mai importante. Obiectele transportabile sînt aduse la muzeul arheologic din oraș, unde conservarea lor este asigurată în cele mai bune condiții.

Monumentele masive sînt lăsate pe loc, luîndu-se măsuri pentru consolidarea lor. Aceste monumente, alături de cele rămase în picioare din antichitate, formează și ele obiective pentru vizitatori.

1. Zidul roman de incintă, construit în secolul al III-lea e.n. și refăcut în mai multe rînduri, poate fi văzut, fragmentar, în mai multe puncte ale orașului. O porțiune din acest zid a fost desfăcută pe B-dul Republicii, în fața biroului O.N.T. Carpați. În acest punct a fost scos la iveală, aproape în întregime, un turn rotund de apărare, numit — după o inscripție greacă găsită în placajul din față al zidăriei — Turnul Măcelarilor. E lesne de văzut că turnul a fost adăugat mai tîrziu. V. Pîrvan, care s-a ocupat de acest monument, crede că el datează din timpul lui Justinian (sec. VI). O treime din turn și o parte din curtină au rămas nedezgropate, sub strada Rășcoala din 1907.

Zidul, care are o grosime de trei metri, este desfăcut către stînga, în direcția nord-vest, pe o lungime de treizeci și cinci metri pînă într-un punct unde se văd urmele unei porți de intrare, flancată de două turnuri de apărare de cîte cinci metri grosime, goale în interior. De la poartă, zidul continuă pe aceeași linie pînă în marginea trotuarului, de unde intră sub caldarîmul bulevardului. Pe această porțiune el a fost urmărit numai prin sondaje. După aproximativ cincizeci de metri, există foarte probabil în pămînt, sub casele din strada Grădișteanu și strada general Manu, resturile unui turn de colț, unde zidul se frînge, pornind ușor către sud-vest. El revine apoi pe sub B-dul Republicii în cealaltă direcție, mergînd pe o distanță de încă cincizeci de metri către sud-vest, unde apare o nouă poartă de intrare.

Această poartă, dezvelită la trei metri deasupra solului, este de asemenea mărginită de două turnuri de apărare, de aceeași construcție cu celelalte. Poarta este însă orientată spre nord-vest.

Porțiunea de zid ascunsă sub B-dul Republicii, între cele două porți, a fost cercetată prin sondaje, cu excepția turnului de colț, care n-a fost încă înregistrat. De la a doua poartă nu se cunoaște

încă toată linia pe care o urmează zidul, dar sondajele făcute pe terenul fostei gări și care au dat trei rezultate pozitive, ne dau dreptul să credem că el continuă oarecum paralel cu bulevardul încă vreo două sute de metri și de aici se frânge pînă la începutul serpentinei care coboară în port, în dreptul șoselei Mangalia. Unele indicii arată aici urmele unei a treia porți. Jos, cu puțin deasupra nivelului de azi al portului, lângă intrarea nr. 3, există resturile masive ale unor turnuri și ziduri groase, care ar fi putut face parte din același zid de incintă. În acest caz zidul închidea aici incinta către sud pînă la malul mării, în golful care era în antichitate portul comercial al Tomisului.

Revenind la Turnul Măcelarilor, să urmărim linia zidului spre stînga. Zidul se mai vede la suprafață pe aproximativ zece metri, apoi se pierde sub strada Stalin și continuă prin pivnițele caselor și pe sub străzi pînă în strada Mircea cel Bătrîn și în taluzul plajei « Muncitorul », de lângă biserica greacă. Marginea către mare a străzii Mircea cel Bătrîn s-a surpat acum 40—50 de ani. Zidul aflat sub această stradă s-a surpat și el, o mică porțiune putînd fi astăzi văzută, în secțiune, în malul plajei.

Pe parcursul dintre Turnul Măcelarilor și plajă a mai fost descoperit, pe strada Stalin, un turn pătrat de apărare, rămas însă în subsolul unui bloc modern. De asemenea, la întretăierea străzii Mircea cel Bătrîn cu strada Dragoș Vodă au mai fost prinse prin sondaj două turnuri rotunde care ar putea constitui apărarea altei porți de intrare. În felul acesta peninsula orașului antic era înconjurată din trei părți de ziduri cu patru porți și mai multe turnuri de apărare. Una dintre porți ducea la Callatis, alta la Adamclissi, a treia la Carsium, iar a patra la Istria.

2. Pe terenul fostei gări, intrînd prin B-dul Republicii, cam în spatele teatrului Fantazio și imediat în spatele zidului de incintă, au apărut în ultimul timp, cu prilejul construirii unor blocuri de locuințe, o serie de monumente care dovedesc că acest cartier atît de marginal al Tomisului era bine populat în secolele IV—VI e.n. S-au

descoperit aici, aproape lipite de zid, străzi pavate cu lespezi de piatră, fântâni, locuințe, ateliere și două bazine de mari proporții, cu abside și cripte.

Sînt în curs de degajare cele două bazine, bine conturate, cu zidurile păstrate pînă la o înălțime de doi metri, cu absidele, navele, și criptele lor boltite și cu interiorul tencuit și zugrăvit în culori, cu pardoseală și scări de marmură.

Blocurile de locuințe proiectate aici vor fi construite în așa fel, încît să permită conservarea și vizitarea monumentelor, care rămîn astfel un interesant punct muzeistic, fiind primele bazine cunoscute pînă acum la Tomis. Tot aici s-a descoperit și primul cuptor de ceramică de mari proporții, cu tiraj, de pe teritoriul nostru. Cuptorul, păstrat în bune condiții, este în curs de a primi și el o amenajare muzeistică.

3. Faleză de sud-vest a Constanței, care se ridică la peste douăzeci de metri deasupra nivelului mării, a fost în antichitate centrul cel mai important și cel mai original de construcții și de activitate. Întreaga faleză, pe o lungime de aproape doi km., de la intrarea principală a portului de azi și pînă la poarta nr. 3, la punctul de jos al serpentinei, era amenajată în trei terase care coborau de pe platforma de sus a orașului (aproximativ nivelul de azi al pieței Ovidiu) pînă jos, acolo unde astăzi este un strat de umplutură, modern, pe care s-au așezat construcțiile anexe ale portului și ale liniei ferate. În acest spațiu, care era pînă acum o sută de ani un golf al mării, se afla portul, în antichitate și în evul mediu. Urme ale cheiului antic pot fi văzute între poarta nr. 2 și nr. 3 ale portului de azi.

În afara turnurilor și a zidului de incintă, a mai fost descoperit aici un atelier de marmură cu piesele în lucru, despre care vom vorbi mai departe, în cursul acestei prezentări. Acum vreo patruzeci — cincizeci de ani se vedeau în acest complex dintre turnuri și atelier ruinele unui mare templu și treptele de marmură care urcau sus, pe terasele 2 și 3. În decursul vremii, monumentul acesta se

pare că a fost acoperit cu moloz. Actualmente se fac degajări și cercetări pentru redescoperirea lui. În același punct, și la același nivel al terasei de jos, mai avem resturile impresionante ale unei construcții antice etajate, care se pare că au fost folosite mai târziu de genovezi și de turci, ca magazine.

Din trupul acestor clădiri etajate, sub care s-au găsit canale antice de scurgere și galerii subterane, continuă spre sud-vest construcții antice și medievale, legându-se cu linia în care mai găsim, pe o lungime de aproximativ două sute de metri, resturile cheiurilor înalte de aproape doi metri. Cheiul se întinde pînă la poarta nr. 2 de azi.

De aici încolo, faleza care merge spre capătul peninsulei a fost în bună parte ruinată în decursul vremii. Multe monumente importante au rămas sub molozul aruncat cu decenii în urmă acolo pentru crearea unei străzi noi, la nivelul de sus al orașului modern. Numai în susul falezei se mai văd resturile unui turn pătrat, ieșind din marginea străzii improvizate, lângă scările care coboară la poarta nr. 2.

4. Urmărind firul falezei, sub care zac monumentele acoperite de moloz, ajungem, după vreo trei sute de metri, în spatele clădirii Sfatului popular al orașului Constanța, în punctul unde, în anul 1958—1959, a fost descoperit un edificiu public de o importanță cu totul excepțională pentru cunoașterea trecutului strălucit al orașului Tomis. Construcția, din care se mai văd numai zidurile, se întinde de-a lungul falezei, în direcția nord-vest — sud-est pe o distanță de aproximativ o sută de metri, punct în care se pare că zidul a fost rupt încă în antichitate.

Grosimea zidurilor este de aproape doi metri, iar înălțimea de șase metri. Din loc în loc apar pilaștri masivi de cărămidă pătrată, cu un modul de treizeci cm. Zidul, cu pilaștri cu tot, este așezat pe o substrucție lată de aproape trei metri și adîncă de peste doi metri, construită din bolovani legați cu un liant de var.

Fața zidurilor și a pilaștrilor a fost placată cu marmură albă și colorată, placaj păstrat astăzi numai fragmentar. Fragmentele

rămase, cum și crampoanele de bronz cu care erau legate plăcile între ele sau de zid, ne îngăduie să reconstituim forma geometrică pe care o avea, în ansamblu, căptușeala aceasta multicoloră de marmură.

Pardoseala edificiului este formată dintr-un minunat covor de mozaic în șase culori, cuprinzând chenare și câmpuri, cu motive ornamentale geometrice și — mai puțin — vegetale. Centrul covorului este format din trei câmpuri dreptunghiulare, despărțite prin două cercuri, bogat ornamentate. Bordura, ocolind covorul de jur împrejur, este formată dintr-un chenar, compus la rîndul lui din șase fișii diferite, cu motive foarte variate.

Grația și eleganța stilizărilor, caracterul lor realist în transpunerea decorativă a elementelor desprinse din viața materială, fantezia și varietatea izvoadelor, ritmul îmbinării lor armonioase dau o deosebită valoare artistică acestui mozaic, unul dintre cele mai importante vestigii de artă ale vechiului Tomis.

Pardoseala, întinzîndu-se pe o lungime de o sută de metri și o lățime de douăzeci metri, ocupă o impresionantă suprafață de cca două mii m<sup>2</sup>. Mai mult de jumătate s-a păstrat în bună stare. Aproape un sfert — în stare de degradare — a putut fi recuperat, iar restul este pierdut. Există însă toți martorii, astfel încît mozaicul va putea fi refăcut în totalitatea lui.

La început s-a crezut că este vorba de o sală mare a unui edificiu monumental, dar cum nu s-a găsit nici o urmă de acoperiș sau de baze și coloane de susținere, ideea aceasta trebuie abandonată. Este mai probabil că avem de-a face cu o terasă și nu cu o încăpere acoperită.

Pardoseala de mozaic este așezată parte pe loess și parte pe spinarea unor bolți de cărămidă, care, nu se știe în ce împrejurări, s-au surpat, antrenînd cu ele și o parte din mozaic, care nu mai poate fi recuperat.

Continuîndu-se săpăturile de la nivelul mozaicului în adîncime, s-a ajuns la baza șirului de bolți care completa construcția, consti-



tuind subsolul terasei. Boltile acestea erau folosite pentru magazii de mărfuri. Deasupra intrării uinea din ele s-a găsit, gravat în arhitravă, numele zeului comerțului, Hermes.

În partea de sud-est se frînge, din zidul principal, un zid transversal de aceeași factură, care se întinde pe o distanță de peste douăzeci de metri în direcția portului, limitînd aici terasa cu mozaic. La capul dinspre port al zidului apare un vestibul cu dale de piatră, din care pornesc scări cu trepte tot de piatră, coborînd la terasa inferioară a magaziiilor. Paralel cu acest zid mai există și altele, care rămîn deocamdată sub strada Ovidiu și sub taluzul din direcția sud-est.

La baza și în fața încăperilor boltite de care am vorbit mai sus, cu opt metri sub mozaic, nivelul de viață antică este marcat prin resturile unui pavaj formînd un fel de piațetă, în centrul căreia se vede gura unui canal de scurgere făcută din piatră găurită. Ne aflăm aici pe a treia terasă a complexului — socotind de sus în jos — de unde nu mai erau decît vreo trei sute metri pînă la cheiurile portului antic.

Lucrările de cercetări, care au continuat în cursul iernii 1960—1961 atît în direcția portului cît și în ambele laturi longitudinale ale edificiului, au dat la iveală noi ziduri de aceeași factură, pe aceeași linie de orientare și cu același tip de pilaștri. Este vorba, poate, de continuarea grandiosului edificiu cu încă o sută douăzeci de metri spre sud-vest sau poate de un corp care era separat de el.

În colecțiile Muzeului regional Dobrogea din Constanța se păstrează la loc de cinste, alături de alte monumente arheologice de pe teritoriul Sciției Mici, cele mai de seamă valori de cultură materială din orînduirea sclavagistă din Tomis.

După ce a cercetat cele cîteva centre arheologice în aer liber, unde resturile antichității au fost păstrate pe loc, vizitatorul, parcurgînd sălile muzeului și urmărind exponatele provenite din

Constanța, își poate completa simțitor vi-  
ziunea asupra a ceea  
ce reprezenta Tomisul  
în trecutul depărtat al  
dezvoltării sale.

Așadar, să vă în-  
soțim în această vizită  
în muzeu. În curte,  
chiar în fața intrării  
principale, este așezat  
un sarcofag de mar-



4. Fragment dintr-o sculptură greco-romană.

mură albă, cu chipul Meduzei în centru, acrotere în cele patru colțuri  
și o serie de simboluri în jurul plăcii centrale, pe care de obicei se grava  
o distincție și numele dispărutului. Sarcofagul acesta, descoperit  
în 1932 în necropola de pe șoseaua Mangaliei, în spatele silozurilor,  
a fost greșit atribuit lui Ovidiu. Asemenea sarcofage, cu sau fără  
inscripții, de același tip constructiv și de același stil caracteristic  
secolelor I—III, uneori cu portretele sculptate ale celor pe care îi  
adăposteau după moarte, au fost deseori găsite la Constanța.

Se mai păstrează în curtea muzeului și câteva capace ale unor  
sarcofage care n-au fost scoase de sub pământ, precum și un sarcofag  
recent descoperit în strada Cuza Vodă, purtând o inscripție, foi de  
lotus și portretul celui mort.

Tipul acestor sarcofage reprezintă o casă în miniatură, imitând  
întocmai acoperișul cu țigle în două pante. El era foarte frecvent  
la Tomis, fiind folosit de cei înstăriți.

Lângă acestea vedem resturi de sarcofage mai puțin monumentale,  
în marmură sau în calcar, care aparțineau clasei mijlocii, sau simple  
cutii din cinci sau șase plăci de calcar, pentru înmormântarea săracilor.

O serie de altare de piatră sau de marmură, cu inscripții în limba  
greacă, aflate în curte, atestă prezența la Tomis a unor negustori  
veniți aici din alte colonii grecești.

Jumătatea unui mare arc de boltă de marmură, de la poarta unui edificiu public din secolul al III-lea, o serie de capitele, baze și trunchiuri de coloane, arhitrave etc., indică și ele proporțiile și frecvența marilor monumente în epoca romană de strălucire a Tomisului.

În primele săli ale muzeului, Tomisul nu este reprezentat, deoarece pînă acum nu s-au găsit pe teritoriul lui urme paleolitice și nici ale vieții oamenilor din epoca neolitică.

Considerînd însă că teritoriul rural de mai tîrziu al Tomisului, prin care se făcea de timpuriu legătura cu triburile vecine, forma un cerc destul de larg, putem încerca să atribuim unei singure arii de civilizație spațiul care se întinde spre sud și sud-vest pe linia Tuzla-Topraisar-Cobadin, spre nord-vest pe toată valea Carasului pînă la Dunăre și spre nord pînă dincolo de lacul Tașaul.

În acest caz, elementele arheologice de la sfîrșitul epocii de bronz, din prima și a doua epocă a fierului, găsite recent pe acest teritoriu, pot fi atribuite civilizației autohtone și celei greco-băștinașe a Tomisului.

Depozitul de unelte de bronz și resturile turnătoriei de la Techirghiol, statuia-menhir masculină de la Sibioara, cazanul scitic de la Castelu, pot fi cuprinse în această arie, tot așa cum va trebui să considerăm și monumentele greco-romane și bizantine expuse în sălile următoare, monumente care provin din teritoriile Tomisului: Palazu, Tașaul, Anadolchioi, Basarabi, Medgidia, Valul lui Traian, Potîrnichea, Cumpăna, Agigea etc.

O vitrină specială cuprinde materialul ceramic grec de import și materialul ceramic băștinaș, găsit recent în săpăturile din jurul muzeului, care atestă cel mai vechi strat de viață la Constanța (sec. VI—V î.e.n.).

În sala rezervată agriculturii merită atenție colecția morilor verticale de marmură și calcar, apoi o serie de unelte de pescuit, greutăți de plasă și greutăți de lut pentru războaiele verticale de țesut.

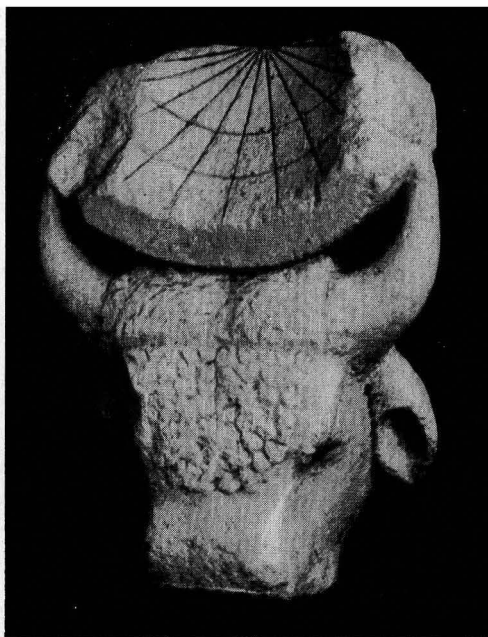
În sala în care se expun, pe tipuri și cronologic, colecțiile de amfore, se remarcă o întreagă serie de amfore mari, recent descoperite în masă la Constanța; sînt amfore de un tip și de o capacitate necunoscute pînă acum decît la Tomis, așa-numite amfore-torpile.

Tot în sala comerțului se văd greutăți de cîntar din plumb și din bronz, după sistemul ponderal grec, apoi greutăți în livre romane, pentru comerțul cu ridicata și un etalon pentru măsuri de capacitate, numit *dimodium*.

După machetele unor corăbii tomitane reproduse după monede sau plăci funerare, urmează colecția conductelor de apă de la cele peste 40 de apeducte descoperite în Dobrogea, între care găsim și fragmente ale apeductelor din Tomis.

În sălile rezervate arhitecturii și construcției, găsim o serie variată de elemente dispartate, de marmură și de piatră: arhitrave, cornișe, console, ancădramente, placaje etc., apoi o colecție de materiale ceramice de construcție: cărămizi de toate tipurile, țigle și olane etc.

Un sector special este rezervat elementelor arhitectonice de epocă romano-bizantină (sec. IV—VI). El cuprinde între altele și un mozaic policrom cu decorațiuni geometrice, descoperit în strada Marc Aureliu, de unde a fost demontat, pentru a fi refăcut cu grijă aici.



5. Cadran solar descoperit în teritoriul rural al Tomisului.



6. Capitel corintic din sec. III.

Să trecem în sala capitelor. Aici ne este înfățișată una dintre cele mai mari colecții de capitele din lume, reprezentînd toate ordinele, în toate variantele provinciale. Marea majoritate a acestor piese — în special cele corintice și cele bizantine — sînt găsite la Constanța.

La primul etaj, în sala care reprezintă viața publică și particulară, avem cîteva busturi în marmură ale unor demnitari tomitani, mai multe inscripții din Tomis și, în special, o inscripție datînd

dinaintea erei noastre, care vorbește despre apărarea militară a zidurilor cetății Tomis. Două basoreliefuri de plăci funerare cu inscripții atestă la Tomis luptele de gladiatori și existența unui circ. Prin valoarea ei artistică se remarcă îndeosebi placa funerară din secolele I—II înfățișând pe zeul Mithras. Compoziția e dispusă în trei registre suprapuse. În cel din mijloc expresivitatea gesturilor și a mișcării figurii principale apare în contrast cu caracterul static al figurilor alăturate.

Portul și armele amintesc de acelea ale populațiilor băști-nașe, iar diferitele elemente cu rost simbolic (șarpele, animalele) sînt decorativ integrate în ansamblul compoziției dinamice, pline de viață. Portretele din stelele funerare au o liniște și seninătate impresionantă, care rezultă atît din expresia chipului, cît și din ritmul lent și grav al draperiei.

Portretele demnitarilor tomitani se înscriu în portretistica romană a epocii, avînd o construcție clară, masivă, consistentă și un aer de liniște și demnitate sobră.

O serie de ghiulele de piatră, rămase la poarta de vest a cetății după ultima bătălie care a distrus zidurile, foarte multe opaițe de tip grec și romano-bizantin, care se găsesc în toate mormintele, precum și diferite vase ceramice de cult dau vizitatorului posibilitatea să cunoască și alte aspecte ale vechiului Tomis.

Multe vitrine speciale adăpostesc resturile unor ateliere în care se prelucra sticla. Tot aici se mai prezintă și numeroase vase de sticlă, de proveniență și de folosire locală.

Urmează sala artei sculpturale greco-romane, în care relevăm cîteva monumente mai de seamă, provenite din Tomis și din împrejurimi: capul lui Apolo și friza cu divinități din epoca elenistică tîrzie, basorelieful cu scene de vînătoare din epoca imperială găsit lîngă biserica greacă, relieful în marmură reprezentînd pe Pluton, Proserpina și Ceres găsit la Palazu, plăci de marmură și calcar reprezentînd pe Heracles, Artemis, Dionysos, Cibela, Zeus și alte divinități, statuia funerară de marmură a unei adolescente.



7. Fragment de basorelief, în marmură, din sec. II—III, înfățișând pe Pluton, Ceres și Proserpina.

Trebuie luate în considerare și unele sectoare din teritoriul rural al Tomisului, cum ar fi: Castelu, Medgidia, Cernavodă, Tîrgușor (peșterile). Monumentele recent descoperite aici și reprezentînd toate etapele de dezvoltare a vieții omenești pînă în secolele X—XI e.n. sînt reprezentate în ultimele săli ale muzeului.

Trecînd prin sala specială a expozițiilor temporare, legate de cele mai recente săpături arheologice, vizitatorul, înainte de a părăsi muzeul, este introdus în sala-tezaur, recent amenajată, în care sînt expuse monumente unice sau foarte rare, precum și cele de mare preț științific sau de mare valoare materială.

Aici poate fi văzută cea mai interesantă colecție de monede pontice, în care un loc special îl ocupă seria monedelor autonome și imperiale bătute în atelierele de la Tomis, apoi un splendid cap al Afroditei în marmură, din epoca elenistică, descoperit pe strada Mircea cel Bătrîn din Constanța, statuete de tip Tanagra, fragmente sculpturale, inventare întregi din mormintele tomitane, cadranul solar de la Cumpăna etc.

## MĂRTURII ASUPRA ACTIVITĂȚII ECONOMICE DIN TOMIS

Să încercăm acum să prezentăm cititorilor anumite aspecte ale activității economice tomitane în epoca greco-romană. Studiarea materialelor arheologice, mai ales a celor descoperite în ultimii ani, ne dă posibilitatea să pătrundem în multe din aceste aspecte de viață, despre care nici izvoarele antice, nici monumentele epigrafice, nu ne-au vorbit pînă acum.

Atît în epoca autonomă, cît și în cele trei secole de protectorat roman, orașul Tomis, cu posesiunile și cu drepturile sale, nu se limita numai la teritoriul cu caracter urban. Ca și Istria, Callatis și celelalte orașe-state grecești de pe malul de vest, nord și sud al Pontului Euxin, Tomisul a avut sub administrarea lui și un teritoriu rural. Acest teritoriu rural, despre care se vorbește pentru prima dată în documente datînd din secolul al III-lea î.e.n., era exploatat prin munca sclavilor și a băștinașilor traco-geți, reduși la starea de țărani-dependenți. El constituia una din principalele surse ale prosperității claselor exploatatoare, care exportau importante cantități de grîne și de pește.

Pentru Istria și Callatis se cunoaște, din unele inscripții, care era aproximativ limita teritoriului rural. Pentru Tomis nu avem pînă acum nici o dovadă, dar este probabil că teritoriul rural se întindea între limita de sud a stăpînirii istriene și cea de nord a stăpînirii callatiene, adică mergea spre sud pînă la Tuzla, spre vest pînă la Independența, Plopeni, Cobadin și Medgidia, iar spre nord pînă la Kogălniceanu, Sibioara, Tașaul și Midia.

Cunoaștem, pe acest teritoriu, un număr de aproximativ douăzeci de puncte arheologice, unele de proporții destul de mari care ne dezvăluie urme ale statelor greco-romane sau ale fermelor agricole din antichitate. Materialele arheologice găsite în ultimii ani în aceste puncte dovedesc existența, pe teritoriul rural al Tomisului, a unor întinse terenuri agricole lucrate vreme îndelungată, fără întrerupere. S-au găsit fiare de plug, seceri și coase, cantități însemnate de boabe carbonizate de orz, grîu și mei, gropi de cereale, numeroși pythoi (chiupuri mari pentru păstrat cereale), multe rîșnițe cu cîte două discuri pentru uzul casnic, pive și cîteva mori verticale de piatră, de mare capacitate.

Pe acest teritoriu se cultiva și vița de vie: o serie de monumente de marmură și calcar reprezintă vrejuri de viță și ciorchini de struguri. Alte monumente înfățișează pe Dionysos sau diverse atribute ale acestui zeu al vinului. Să mai adăugăm numărul mare de amfore



cu vârful ascuțit, nestampilate (de producție locală) pentru păstrat vin. În diferite săpături ocazionale s-au găsit și câteva coarde de viță de vie.

În partea mai depărtată a teritoriului rural, în special în terenurile care încep a fi deluroase, dar și la cîmp, avem indicii că existau în antichitate întinse suprafețe de păduri în care domina stejarul comun; în diferite puncte din acest teritoriu s-au găsit fragmente de trunchiuri lungi de cîte 2—3 m, brute sau fasonate cu barda, folosite drept grătare în fundul fîntînilor sau cisternelor de apă. Desigur că din aceste părți apropiate se aduceau la Tomis și lemne de foc sau de construcții, cum și coaja de stejar necesară pentru tăbăcitul pieilor.

În aceste puncte arheologice se găsesc, fie aruncate ca resturi nefolositoare, în vecinătatea locuințelor, fie prelucrate, foarte multe oase și colți de mistreț, cum și multe coarne de cerb și de căprioară, sub formă de unelte și podoabe, rîmocuri cu gaură de înmănusare, împungătoare, ace de cojoc, unelte și diverse jucării.

Teritoriul era bogat în lacuri și bălți care primeau apele unor riuri astăzi dispărute. Trebuie să credem că se afla peste tot pește din belșug: s-au găsit undițe de fier și de bronz, cum și foarte multe greutatea pentru afundat plasele de pescuit. În gropile de gunoaie din apropierea locuințelor nu sînt rare oasele de pește de apă dulce sau de mare.

Între îndeletnicirile rurale nu era neglijată nici apicultura, căci mierea ca și ceara formau un important articol de export.

Atelierele meșteșugărești, care au cunoscut o deosebită dezvoltare la Tomis, erau bazate pe exploatarea mîinii de lucru a sclavilor și a libertilor (sclavi eliberați). Meșteșugarii erau reușiți în diferite asociații profesionale sau religioase din care făceau parte, pe lîngă oamenii liberi, și sclavii. Atelierele meșteșugărești lucrau mai mult pentru cerințele populației locale și ale triburilor băștinașe învecinate. Producția lor a fost foarte variată, pornind de la simple unelte, pînă la obiecte de sticlă, bijuterii, podoabe, jucării, ornamente

pentru edificiile publice sau locuințele particulare ale oligarhiei negustorești. La construcțiile publice au lucrat, de asemenea, numeroși meșteșugari.

Cheiurile porturilor, digurile, șoselele, străzile, canalele, zidurile de apărare, edificiile publice și mai toate locuințele și magazinele, atît din Tomis cît și din teritoriul rural, se zideau din piatră brută sau fasonată. Pentru obținerea pietrei se exploatau, prin munca sclavilor, cartierele de la Canara (Ovidiu), Tașaul, Dorobanțu, Kogălniceanu și Techirghiol. Blocurile mari de construcție, precum și plăcile fasonate pentru străzi și canale, se ciopleau chiar la cariere, obținîndu-se astfel micșorarea volumului și a greutății și deci o reducere a costului.

Aceste blocuri, de cîte  $2 \times 1$  m și în greutate de cîteva tone, erau cărate iarna cu sania, iar vara pe bile sau cu tălpi speciale, bine unse, pentru a aluneca mai ușor. Uneori erau aduse și pe care, special construite pentru a suporta greutate mari.

Pornind de la zidul de incintă al orașului, a cărui lungime și lățime aproximativă le cunoaștem, putem calcula că el a absorbit o cantitate de cca. douăzeci pînă la douăzeci și cinci mii tone de piatră fasonată. Apreciind că zidul a fost construit în doi ani, rezultă că în acest scurt răstimp s-au consumat, numai aici, douăsprezece mii tone de piatră.

Cantități mari de piatră se foloseau și la pavarea străzilor, cum și la alte construcții. La Tomis au existat uriașe lucrări de canalizare, care, după cum putem deduce astăzi, se întindeau în epoca romană pe mai bine de zece km. Canalele erau construite din lespezi fasonate de cîte  $1 \times 2$  m, cu grosimi de cca 40 cm.

Și la morminte erau folosite pietre de aceleași dimensiuni. Se cunosc sute de sarcofage simple, formate din cîte patru plăci egale, îmbinate prin două capete.

Numeroasele coloane și baze, altare și socluri de piatră, din care se găsesc atîtea la Constanța, au necesitat, de asemenea, mari cantități de piatră.

Capitelele, sarcophagele, statuile și alte sculpturi se fasonau de către pietrari mai pricepuți în atelierele din oraș. Atelierele de sculptură trebuie să fi fost numeroase în interiorul orașului. Avem dovezi de netăgăduit că meșterii tomitani au creat aici, pe loc, cu dalta lor măiastră, splendide coloane și capitele de ordin ionic și corintic, au sculptat minunate statui în calcar dobrogean, basoreliefuri, arhitrave și cornișe, ancadramente de uși și de ferestre, socluri de statui, plăci funerare figurate sau cu inscripții, mori verticale dințate etc.

În secolele I—III prelucrarea marmurei cunoaște o înflorire deosebită la Tomis. În 1958 a fost descoperit, chiar pe cheiul antic al portului Tomis, în spatele comandamentului marinei de azi, un mare atelier de prelucrare artistică a marmurei. Din acest punct s-au mai scos acum șaiszeci de ani patru pilaștri pătrați de marmură, câteva tăblii de tavan, unele capitele etc., toate nefinisate. Acum s-au mai scos o arhitravă de cinci metri lungime, o cornișă, două imense capitele de colț, precum și partea superioară a unui sarcofag, toate, de asemenea, începute și rămase neterminate. Unele piese sînt numai desenate din daltă și cu ușoare începuturi de figurație. Privite în ansamblu, ele sînt lucrate aproximativ 50%.

Toate aceste vestigii ale trecutului de muncă și creație a anticului Tomis au fost găsite zăcînd pe un strat gros de așchii căzute din cioplitură.

Descoperirea acestui mare atelier ne dezvăluie și alt aspect interesant al vieții economice: marmura era adusă de corăbii romane, din sud, din insule sau din Asia Mică, sub formă de blocuri brute. Blocurile erau descărcate pe cheiurile portului, unde existau ateliere locale, în care cioplitorii le degroșau cu măiestrie, le fasonau și le sculptau, după cerințele celor care puseseră în lucru un templu, un palat etc.

Dar construcțiile nu se făceau numai din piatră și marmură; cărămida și țigla, care se fabricau pe o scară întinsă, aveau și ele o largă folosire.

Cuptoare de cărămidă s-au descoperit nu numai la periferia Constanței, ci chiar și în centrul orașului; în spatele clădirii poștei, pe terasa din mijloc a complexului cu mozaic, în dreapta șoselei care duce la Mangalia și, recent, sub blocul de locuințe E 1 care se construiește pe terenul fostei gări.

Cuptoarele, toate boltite, ocupă o suprafață de câte cca  $5 \times 3$  m, au forma dreptunghiulară și pereții groși, cam de 50 cm. Deasupra focarului era construită o platformă groasă, găurită, găurile având diametrul de vreo 10 cm. Prin aceste găuri pătrundea para în interiorul depozitului propriu-zis.

Oriunde s-ar fi așezat o cărămidărie, lucrătorii aveau la îndemână pământ de bună calitate, căci atât la Constanța cât și în împrejurimi subsolul este pretutindeni bogat în argilă fină.

Anticii dădeau mare atenție calității produselor din argilă. Lutul scos din pământ era spălat și malaxat de mai multe ori, iar cărămizile și țiglele, fasonate în tipare. Uscarea se făcea lent la umbră, iar arderea neforțată avea loc, după toate probabilitățile, la o temperatură de peste 800°.

Cantitatea de cărămizi, plăci și țigle fabricate la Tomis era uriașă. Urmărind problema procesului de producție, am putut reține o remarcă destul de importantă: cărămidarii se pare că lucrau pe echipe. Aproape totalitatea cărămizilor erau marcate cu semne proprii fiecărui muncitor sau mai curînd fiecărei echipe. Am colecționat la Tomis, dintr-un edificiu care a folosit două pînă la trei milioane de cărămizi, un număr de aproximativ cincizeci de semne distincte care se tot repetă. Desigur că ele nu puteau reprezenta decît cincizeci de mîini sau de grupuri care foloseau același semn. Opinăm mai curînd pentru semnul colectiv al unui grup, considerînd numărul foarte mare de cărămizi marcate cu fiecare din cele cincizeci de semne care nu pot corespunde posibilităților de producție ale unui singur om. În mod obișnuit, semnele de marcă erau făcute cu degetele, apăsate pe cărămida încă crudă. Urmele degetelor, formele de liniatură curbă, rectilie, unghiulară etc., cu întreruperi,

cu încrucișări și cu sinuozități de tot felul formează masa acestor semne particulare. Deseori este folosit ca marcă jocul din vârful degetelor și chiar amprente. În afară de vreo două sau trei semne aplicate printr-o stampilă propriu-zisă (labă de lup, de pasăre etc.), toate celelalte marcări sînt făcute cu degetele. Marcarea este totdeauna anonimă. Toate cărămizile găsite la Tomis sînt anepigrafe (lipsite de inscripții).

Faptul că producția era marcată aproape în totalitate indică, fără îndoială, existența unei valorificări organizate a producției locale.

Cărămida se fixa în zidărie cu un strat de mortar fin. În anumite epoci din antichitate stratul de mortar era atît de gros ca și cărămida, uneori chiar mai gros, atingînd patru pînă la cinci cm. Chiar dacă piatra fasonată nu se lega cu mortar în părțile netezite, emplectonul, adică zidăria dintre fețe, precum și fundațiile adînci și groase se făceau din bolovani amestecați tot cu cantități de mortar, care uneori depășeau în volum bolovanii. Rezultă de aici că varul, care intră în compoziția mortarului, era și el un element de bază în sistemul de construcții de la Tomis.

În ce privește al doilea element component al mortarului, nisipul, se folosea exclusiv nisipul marin, care se găsea la îndemînă și care nu se cernea, ci rămînea cu însemnate cantități de scoici.

În epoca romană și în cea romano-bizantină s-a folosit din ce în ce mai mult și un mortar special făcut din var gras amestecat cu cărămidă și cu olană sfărîmată, cu granule mai mari sau mai mici. Aceste sfărîmături ridicau valoarea liantului și dădeau în același timp mortarului oarecare impermeabilitate.

Coroborînd observațiile făcute cu prilejul descoperirii cîtorva străzi și a cîtorva canale de scurgere la Tomis, cu cele asupra poziției și alinierii a numeroase urme de edificii și locuințe de pe teritoriul peninsulei, sîntem în măsură să afirmăm că întreg orașul era așezat cu fața la sud-vest, mai mult sud către port, urmînd o linie vest-nord-vest, est-sud-est. Este poziția clasică a tuturor orașelor din

antichitate, căci în felul acesta locuințele erau ferite de vânturi și totodată foloseau la maximum soarele cel mai favorabil.

Străzile din Tomis aveau o lărgime de șase pînă la șapte metri și erau toate, pavate. Pavajul se făcea fie din lespezi neregulate, dar cu fața netezită, fie din dale regulate, perfect tăiate, cu suprafața pătrată sau dreptunghiulară. Fie lespezi, fie plăci, ele erau așezate pe un pat de nisip sau, uneori, pe un pat de mortar. Acolo unde canalul de scurgere trecea sub mijlocul străzii se foloseau lespezi de dimensiuni mari, în medie de  $2 \times 1$  m. Lespezile acestea îndeplineau și funcția de pavaj și pe aceea de acoperitoare a canalului.

O stradă din epoca mai târzie romană, descoperită în apropierea muzeului și orientată de la nord-vest spre sud-est, are în partea de nord-est un trotuar lat de 1,20 m. ridicat cu 30 cm deasupra nivelului dalat al străzii. Marginea cealaltă a străzii nefiind încă găsită, nu se știe dacă avea și ea trotuar.

Apele fluviale erau captate, prin pantele ușoare ale marginilor străzii, către centrul ei. Din distanță în distanță existau orificii care absorbeau apele și le duceau în canal.

Atît în oraș, cît și în afara incintei lui, au fost surprinse în mai multe puncte apeductele care alimentau Tomisul cu apă. Apeductele acestea sînt de tipuri diferite: unele sînt făcute din tuburi de pămînt ars, cu diametrul de 12,15 cm, altele din plăci de piatră, care închi-deau între ele un gol pătrat de  $30 \times 30$  cm. Anumite coloane principale erau făcute din piatră și cărămidă, cu o boltă de beton cu var. Toate apeductele găsite au orientarea nord-sud. Ele încep de la zece km nord de oraș, și anume din complexul larg al izvoarelor și rezervoarelor moderne de apă din apropierea Cișmelei lui Derwent. Apeductele mari și mici descoperite în cîteva puncte la marginea șoselei spre Ovidiu, precum și canalele excepțional de mari care serveau desigur la acumularea apelor, ne îndreptățesc să credem că din acest sector, din care se alimentează astăzi Constanța cu apă, se alimenta și Tomisul vechi.

Este interesant să menționăm că și localitățile rurale de pe teritoriul Tomisului erau înzestrate cu instalații de apeducte îngropate. La cca. douăzeci km în jurul Constanței, cam la mijlocul teritoriului rural al Tomisului, am descoperit recent astfel de apeducte de olandă bine arsă, legată cu var, apoi instalații pentru captarea apelor subterane, puțuri de control și cisterne de acumulare. Astfel de descoperiri s-au făcut în următoarele puncte: Agigea, Cumpăna, Potirnichea, Filimon Sîrbu, Bărăgan, Palazu, Ovidiu, Piatra etc.

Urbanistica la Tomis era supusă unor reguli severe de sistematizare.

Săpăturile dau mereu la iveală impozante ruine ale unor edificii publice și — mai rar — vestigii de locuințe particulare care, fiind de o construcție mai ușoară, au rezistat desigur mai puțin de-a lungul mileniilor.

În ce privește construcțiile de apărare a orașului, cunoaștem pînă acum numai traseul zidului de piatră din epoca romană, care înconjura Tomisul la nord și vest, apărîndu-l contra atacurilor terestre. Mult mai la sud, aproximativ în zona clădirii de azi a poștei, trebuie să fi fost și un zid mai vechi, din epoca greacă. Urmele lui n-au fost însă prinse pînă acum.

Dincolo de zidul roman, pe o suprafață de o sută de hectare, se întind necropolele Tomisului bogate în materiale arheologice și aflate astăzi în cercetarea specialiștilor.

Diferite inscripții găsite, și mai ales reproducerile pe care le aflăm pe monedele tomitane din secolele I—III, dovedesc existența la Tomis a numeroase temple de marmură și calcar, de stil ionic, corintic sau compozit. De altfel, majoritatea elementelor arhitectonice recoltate pe teritoriul Tomisului confirmă din plin existența unor temple și bazilici, fie închinat zeităților, fie folosite ca localuri publice (justiție, comerț, asociații profesionale și de cult etc.).

Săpături recente au dat la iveală un mare edificiu care reprezintă, foarte probabil, bursa și centrul de tranzacții comerciale,

precum și antrepozitele de mărfuri ale orașului. Descoperirea are o mare însemnătate. Ea vine să completeze cunoștințele noastre despre topografia orașului, precizînd poziția lui față de mare și față de port, și totodată constituie o mărturie a însemnătății social-economice a Tomisului în epoca romană.

Elementul principal al complexului îl constituie covorul multicolor de mozaic, formînd o terasă deasupra bolților care serveau drept antrepozite comerciale, cu acces imediat la port.

Între construcțiile masive ale orașului trebuie să socotim arenele și ciroul. Ruine ale acestor construcții n-au fost descoperite, dar existența lor este neîndoiebnică: ne-o dovedesc basoreliefurile cu scene de luptă și cu inscripții dedicate gladiatorilor din Tomis.

În genere, edificiile erau artistic împodobite cu elemente decorative: statui de marmură și basoreliefuri așezate pe frontoane și nișe, la intrări sau interioare. Multe din aceste elemente decorative erau colorate.

În unele clădiri mari, în basilici, în unele locuințe particulare și în încăperi anexe ale marilor edificii, pereții erau tencuiți și zugrăviți cu culori vegetale. În unele construcții mai îngrijite, de lux, pereții tencuiți erau decorați în interior cu frescă multicoloră.

La alte edificii, cum este cel cu mozaic, suprafețe mari ale pereților și pilaștrilor erau acoperite cu placaj de marmură albă și colorată, formînd panouri simetrice, cu tot felul de figuri lineare.

Gravura pe piatră, pe marmură sau pe metal, era larg practică. În special scrisul, adînc gravat, era curent și avea întotdeauna un caracter artistic. Eleganța, proporțiile și precizia grafică se întreceau deseori cu înfloritura sau cu basorelieful decorativ sau iconografic de pe aceeași placă, plăci cu care se împodobeau piețele publice, interioarele templelor sau cimitirele.

Arta gravurii, a portretisticii și a grafiei se găsesc reunite în produsele numeroase și de înalt nivel artistic și tehnic ale atelierelor monetare tomitane care au funcționat din plin timp de patru sute de



ani înaintea erei noastre, sub regimul autonom grecesc și apoi alte trei sute de ani în era noastră, sub dominația romană.

Divinități, simboluri, scene compozite, motive vegetale și geometrice, corăbii, călăreți, animale, apoi portrete de împărați și împărătese erau gravate de meșterii tomitani cu multă putere artistică în stanțe — ciocane de metal. Cu ajutorul acestor stanțe se băteau apoi monedele. Cunoaștem aproape o mie de tipuri de monede de bronz, autonome și imperiale, ale Tomisului. Fiecare din aceste tipuri constituie o operă de artă.

La Tomis erau folosite și metalele, cărora li se dădea o largă întrebuințare. Să ne gândim la arta, manopera și cantitățile de metale, folosite la statui și statuete, arme, ornamente, vase de lux, de uz curent sau simbolice etc.

De asemenea se turnau greutăți de cântar, pe care era gravat numele orașului și titlul măsurii ponderale respective. Cunoaștem numeroase măsuri ponderale tomitane din bronz și din plumb. Se mai turnau și tipuri variate de plumburi de vamă și de sigilii din plumb.

Ușile caselor aveau broaște, chei și balamale masive de bronz sau de fier.

Plăcile de marmură cu care se acopereau pereții în edificiile luxoase, ca și capacele de sarcofage, erau fixate cu crampoane de plumb sau de bronz, deseori gravate sau înflorate în relief. Era necesar să se lucreze și mari cantități de crampoane simple, de 10—20 cm lungime, din bronz și din plumb, cu care se legau între ele blocurile masive de marmură și de piatră de la construcțiile mari. Cantități de plumb se foloseau și la fixarea unor puncte de stabilizare între baza și fusul coloanei, între coloană și capitel, între capitel și arhitravă. Inscripțiile și statuile se fixau pe bazele lor tot cu plumb.

Un capitol mărunț în aparență, dar foarte important din punct de vedere al producției meșteșugarilor tomitani, îl constituie acela al podoabelor de aur, argint, bronz și fier, pe care le găsim în sutele

de morminte cercetate sau în curs de cercetare. Aproape nu este mormînt în care să nu fie prezente brățări, lanțuri, coliere, cercei și inele, cununi și foi de lauri, mai simplu sau mai complicat gravate și ornamentate. Cele mai multe podoabe sînt de aur. Mai puține sînt de bronz și foarte puține de fier. Bijuterii tomitani practicau și suflatul cu aur de 24 carate, cunoșteau și meșteșugul aplicării unor foițe subțiri de aur sau chiar acela al plăcării.

Atît cercetarea mormintelor, cît și urmărirea ruinelor de locuințe și edificii ne-au dat posibilitatea să constatăm largă folosire a cuielor de bronz și — mai puțin — a celor de fier. Aceste cuie, banale în aparență, erau și ele opera unor artiști, căci floarea era gravată cu mult simț estetic și făcută cu anumite forme de valoare artistică. S-au găsit coșciuge admirabil ornamentate cu sute de ținte, special făcute în acest scop, adică avînd capetele frumos cizelate și înflorate.

Pe întreaga arie sclavagistă greco-romană din stînga și din dreapta Dunării au fost scoase la iveală în decursul timpurilor numeroase obiecte de sticlă: cupe și pahare, flacoane de toate mărimile, căni de capacitate mai mare, biberoane și chiar ochiuri de geam. Întotdeauna s-a crezut că aceste obiecte se aduceau din țările din sudul Europei. Dar iată că în ultimele săpături făcute la Constanța s-au descoperit trei cuptoare pentru fabricat și suflat sticla. A fost o adevărată surpriză pentru cercetători.

Cel mai mare și mai important dintre cuptoare s-a găsit în curtea clădirii poștei, la o adîncime de trei metri și jumătate. Cup-torul este prăbușit. Vatra și pereții lui se prezintă ca o masă de pămînt ars la diferite grade de temperaturi înalte. În săpătura privită în secțiune se observă colorituri diferite, care merg pînă spre vitri-fiere și care sînt rezultate din intensitatea arderii.

Pe suprafața vetrei s-a găsit un strat de pastă de sticlă, de cca. 15 cm grosime. Se vede că procesul de fabricație a fost curmat și întrerupt cînd se ajunsese abia la jumătatea lui. Și în afara cup-torului se află, amestecată cu molozul provenit din prăbușiri, o mare

cantitate de astfel de sticlă de culoare verzuie, în bulgări sau în straturi suprapuse, lipite între ele.

Lîngă complexul cuptorului, în afară de mari cantități de nisip fin de carieră, s-au găsit și cantități tot atît de mari de scoici marine, în parte pisate.

Cele două cuptoare din strada Elena Pavel, de proporții mai mici, sînt mai îngrijit lucrate. Stratul de pastă de sticlă nefinisată care acoperă și aici vetrele nu are o grosime mai mare de 4 cm.

În decursul timpului s-au colecționat sute de vase de sticlă, întregi sau fragmentare, răspîndite în tot teritoriul Tomisului. În 1960, numai din mormintele aflate în necropole, s-au scos peste două sute de astfel de vase întregi. Această cantitate considerabilă prezintă o mare varietate de tipuri comune întregii lumi greco-romane din secolele I—II, dar și o serie de flacoane, biberoane și pahare de o formă cu totul nouă, care constituie foarte probabil o concepție originală a sticlarilor tomitani.

Se cuvine să menționăm și un sector care ar putea fi intitulat *jocuri și jucării*.

În săpăturile de la Tomis, făcute fie în mod organizat, fie întîmplător, se găsesc mereu obiecte servind ca jucării pentru copii: păsări, animale, păpuși și tot felul de figuri umane de mici dimensiuni, soldați, zeițăți etc., unele de pămînt ars, altele turnate în plumb.

În ce privește jocurile distractive, vom semnala «țîntarul» care apare deseori gravat — nu ca ornament — pe plăci sau pe blocuri de marmură și de piatră. Tot pe piatră, sau zgîriate pe fragmente mari de ceramică spartă, apar și alte urme de jocuri distractive, pe care astăzi nu le cunoaștem.

Foarte răspîndite erau și arșicile, care se găsesc în număr mare, cu semne vizibile de prelucrare și întrebuințare. Răspîndite erau și zarurile, asemănătoare cu cele de astăzi și făcute din marmură sau din os. Se cunoaște și un pion de șah, de doi cm înălțime, splendid strujit în os.

Deosebit de interesant este un joc găsit în mormîntul unui copil din necropolele Tomisului, format din aproape o sută de piese mici (cele mai mari sînt abia de forma și de mărimea unei scobitori) de os șlefuit, fin lucrate și reprezentînd zeci de figuri geometrice diferite. Unele dintre aceste piese pot fi ușor combinate între ele, de la prima vedere, pentru a forma alte figuri și este sigur că împreună alcătuiau o figură centrală. Este un joc complicat, căruia cercetătorii nu i-au dat încă de rost.

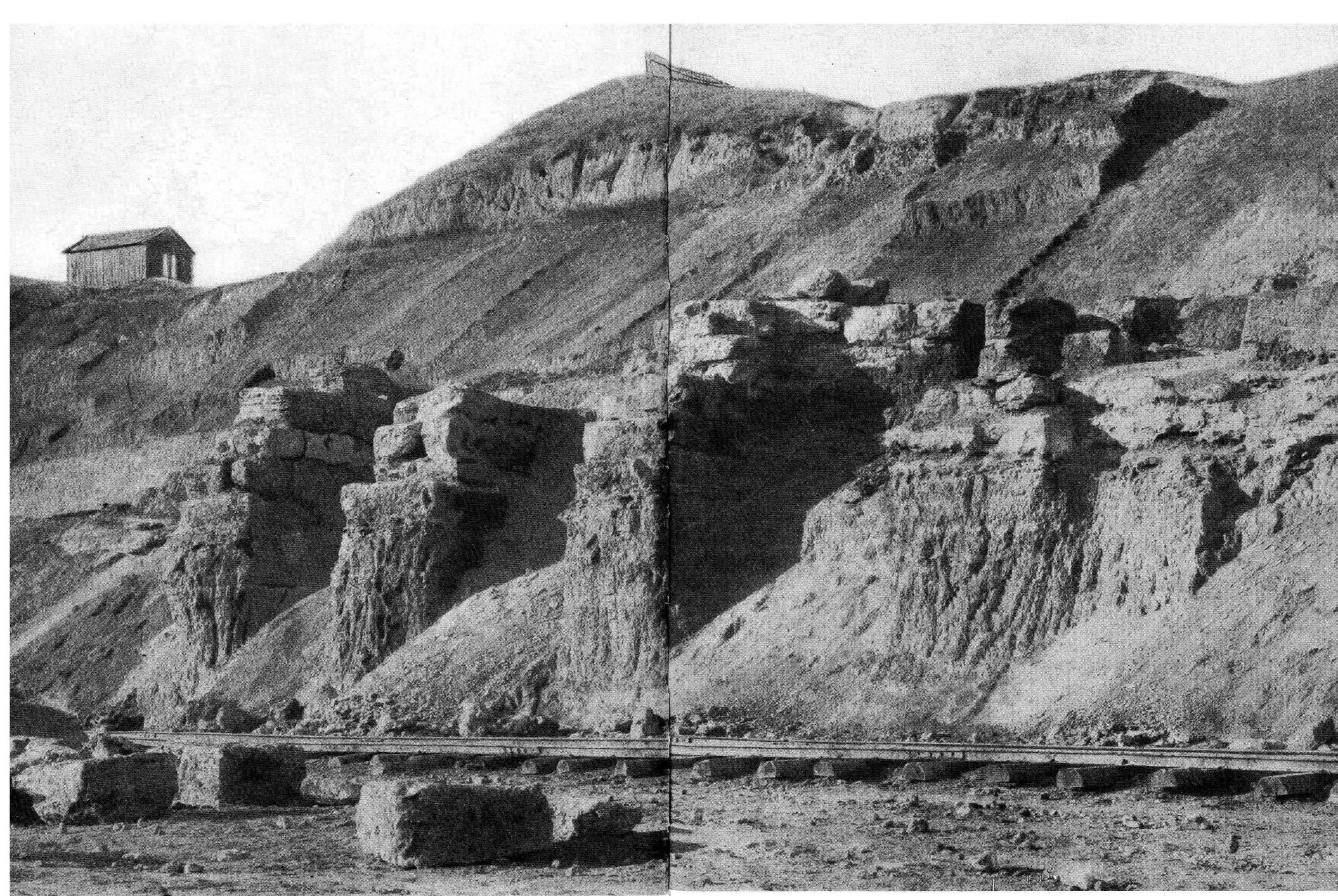
Cercetările arheologice continuă intens, atît în Constanța cît și în jurul orașului, pe teritoriul vechiului Tomis. Săpăturile dau mereu la iveală vestigii ale trecutului care, interpretate de arheologi, vor permite să se cunoască tot mai de aproape viața din antichitate, în aceste locuri de pe malul Pontului Euxin.



8. Monedă de argint, din timpul împăratului Tacitus (anul 276), găsită în umplutura zidului de apărare al cetății.

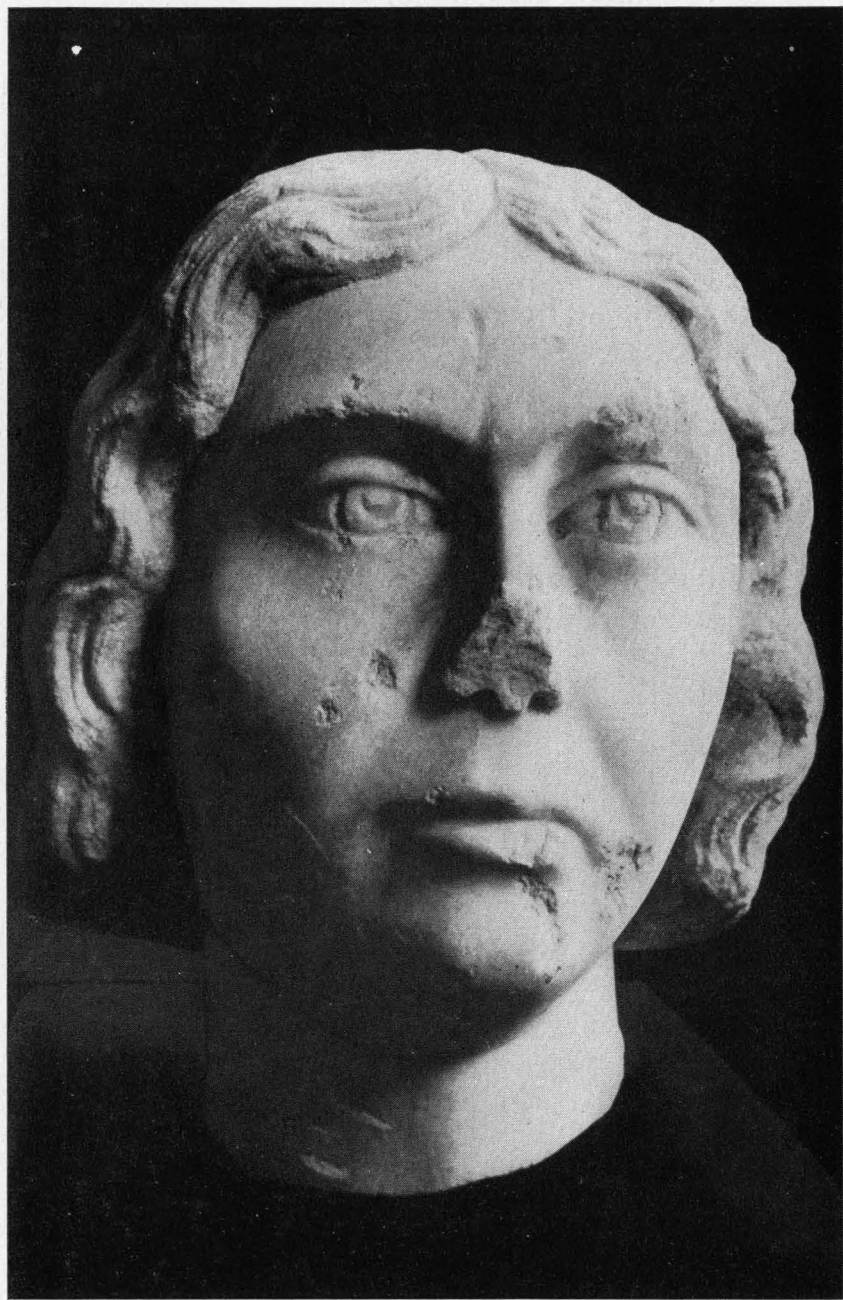


**R E P R O D U C E R I**



9. Ruinele cetății Tomis, înainte de 1904.





10. Portret funerar în marmură.

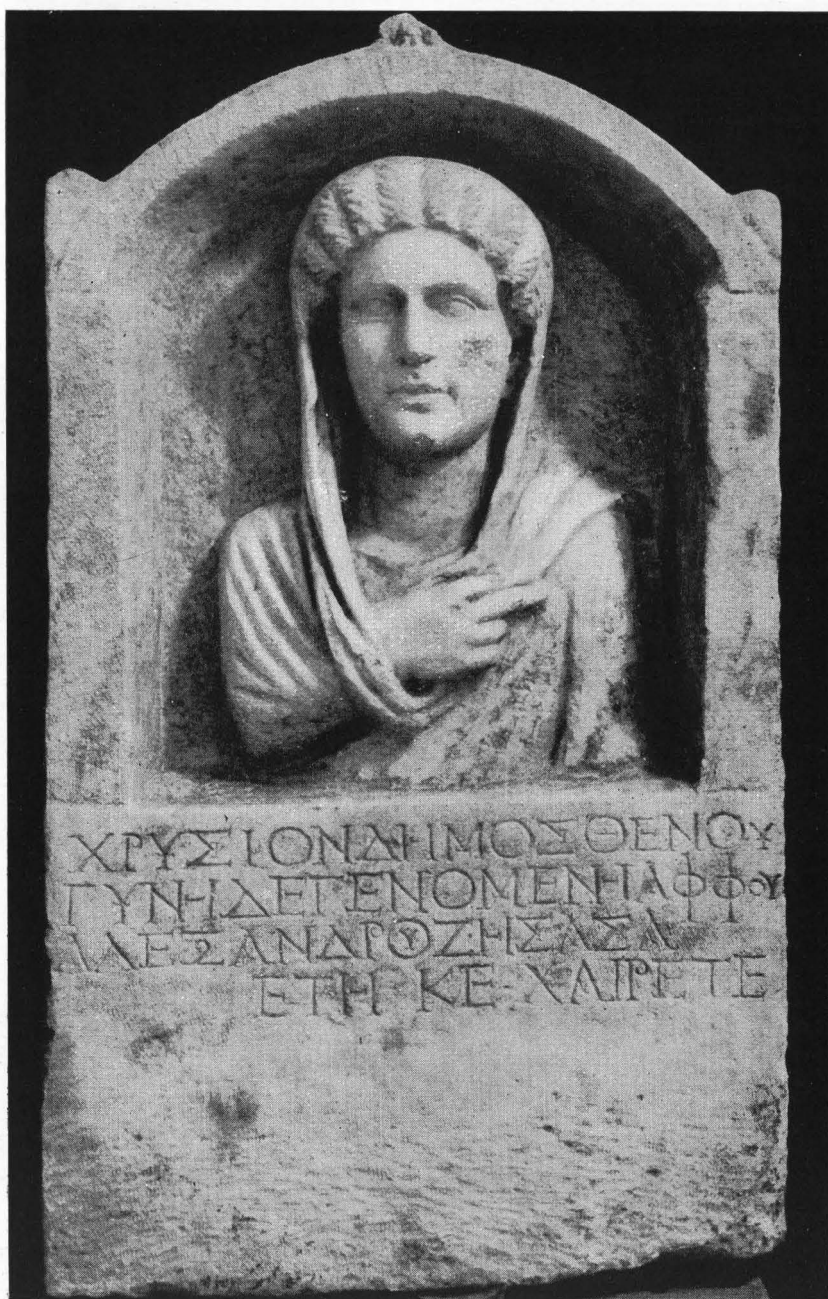


11. Masca unui actor de tragedie, din epoca elenistică târzie.





12. Portret funerar de pe un sarcofag de marmură.



13. Stelă funerară din necropola tomitană.

14. Basorelief în marmură, din sec. II—III, înfățișînd pe zeul Mithras.





15. Basorelief și inscripție în marmură, din sec. III,  
în cinstea unui gladiator din Tomis.

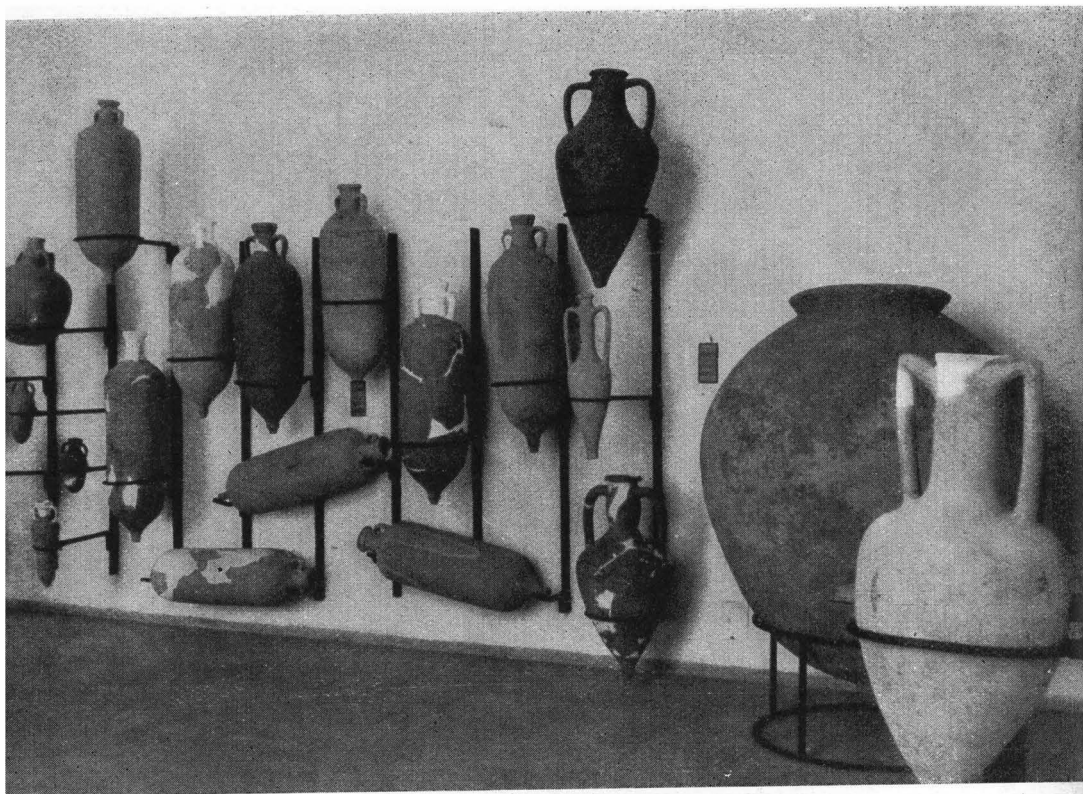




16. Portret în marmură din epoca elenistică.

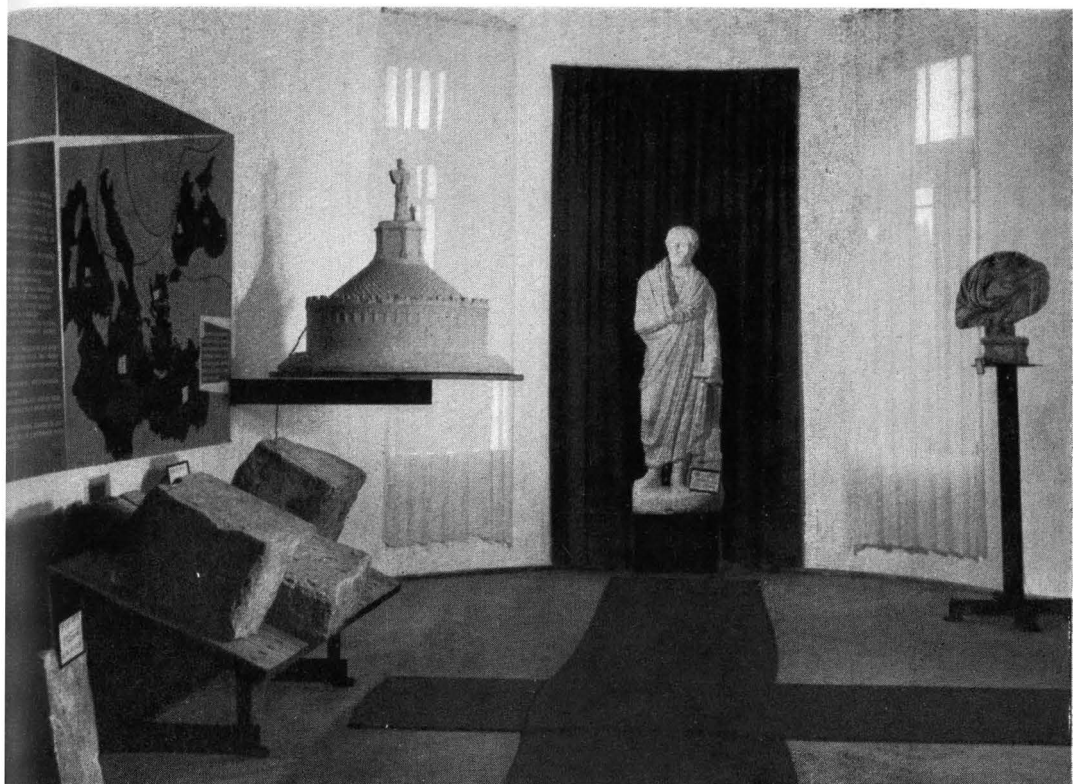
17. Apolo cu cununa de lauri din epoca romană.





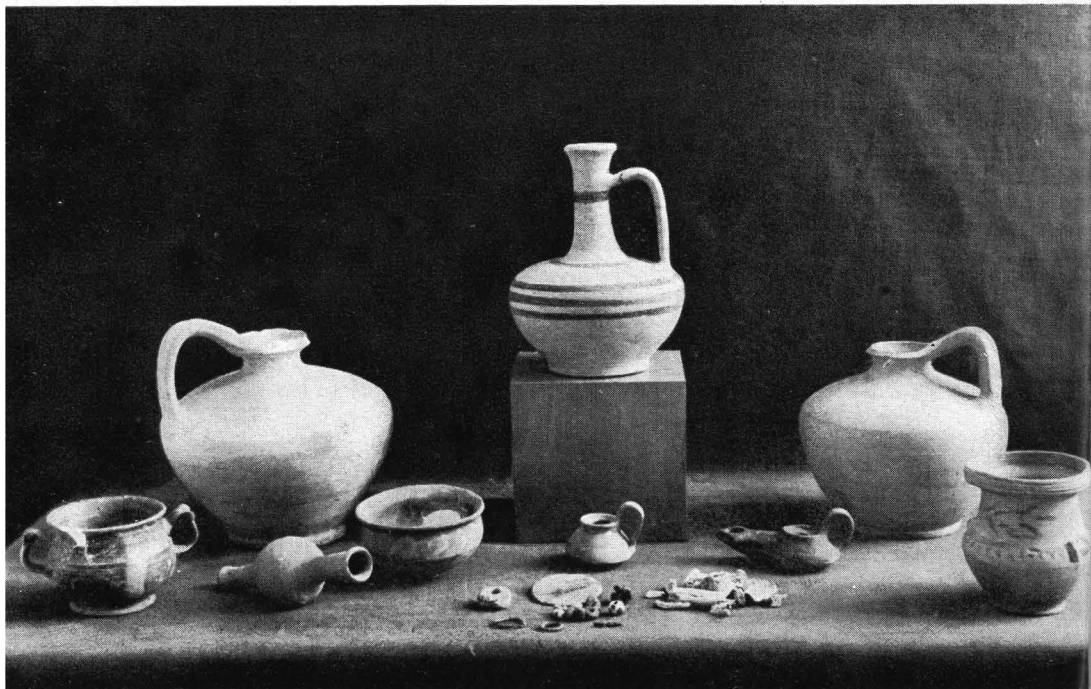
18. Amfore de tip tomitan.

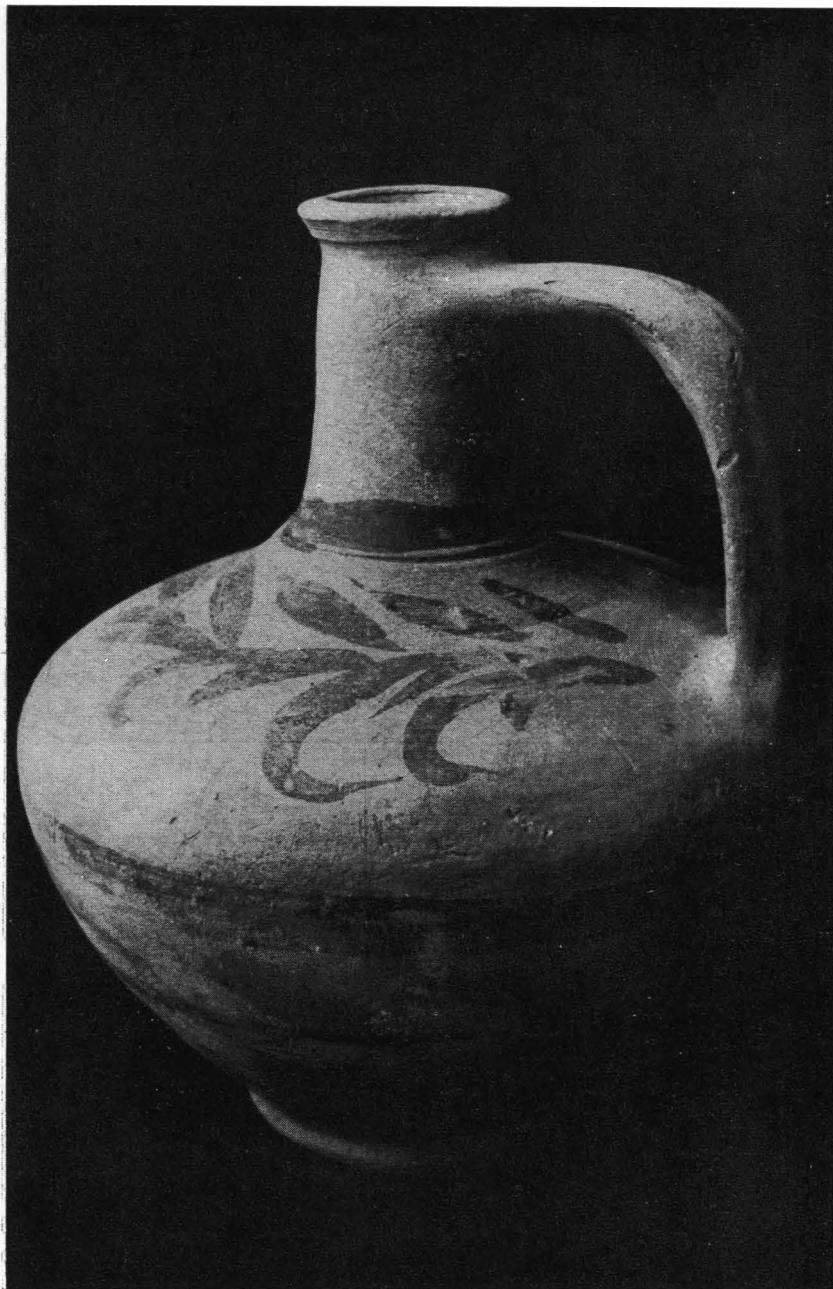




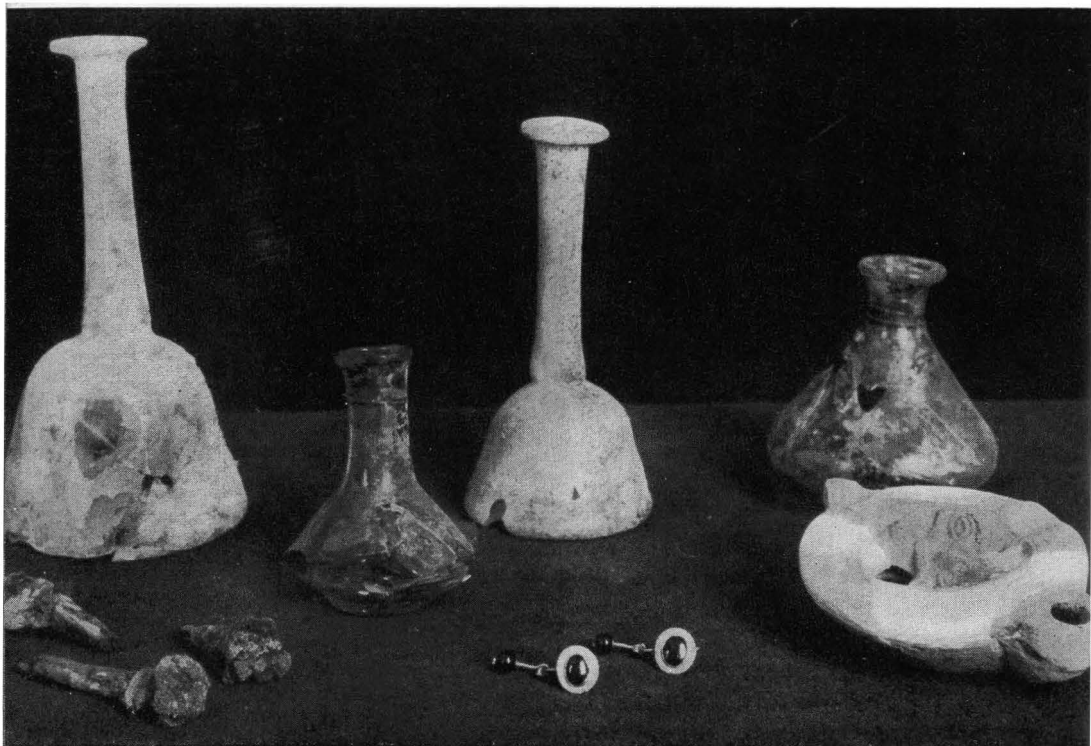
19. Aspect din Muzeul de arheologie Constanța. Sala « Viața publică și particulară ».

20. Inventarul unui mormînt din sec. I.

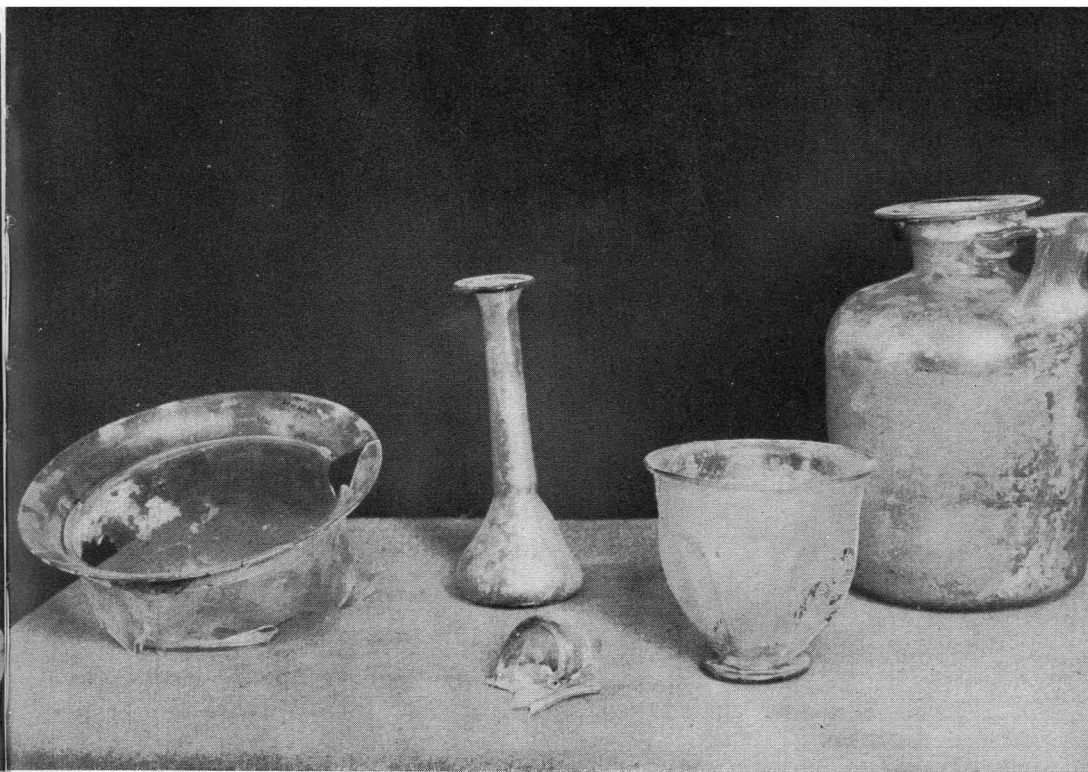




21. Vas pictat din epoca elenistică târzie.



22. Vase de sticlă din mormintele tomitane.

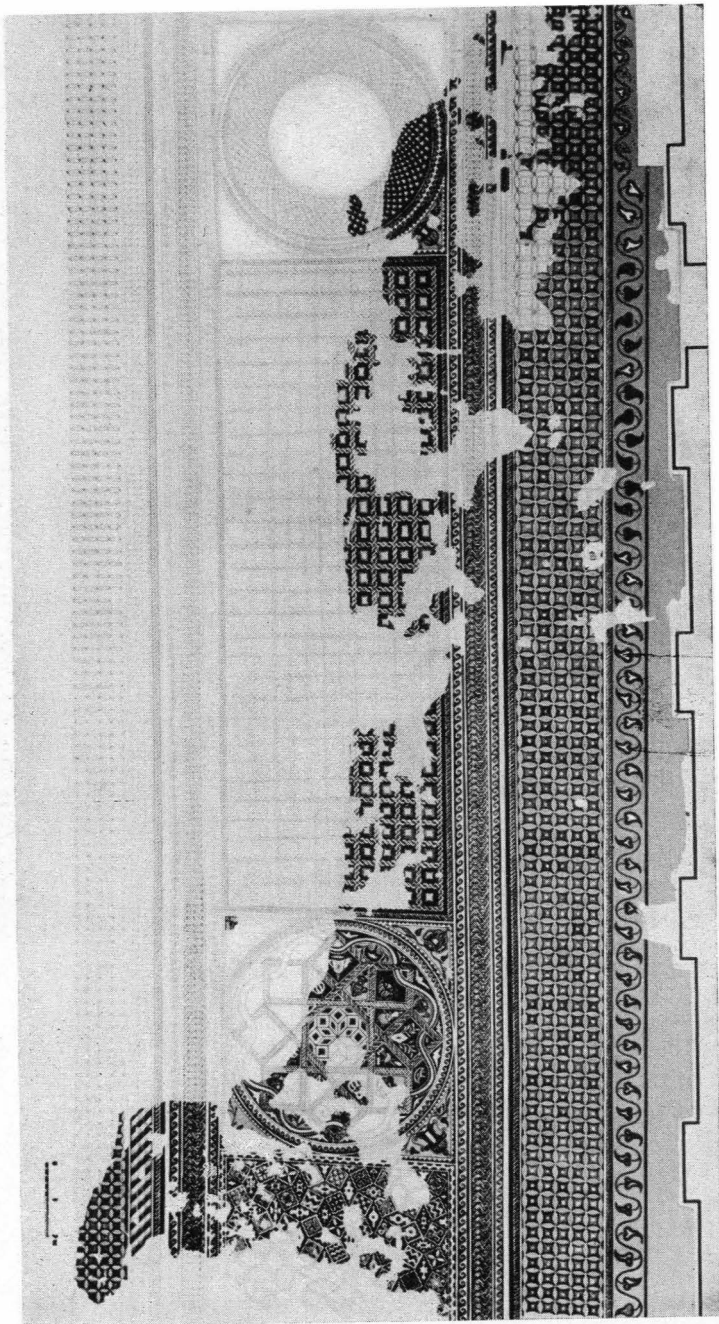


23. Vase de sticlă din mormintele tomitane.

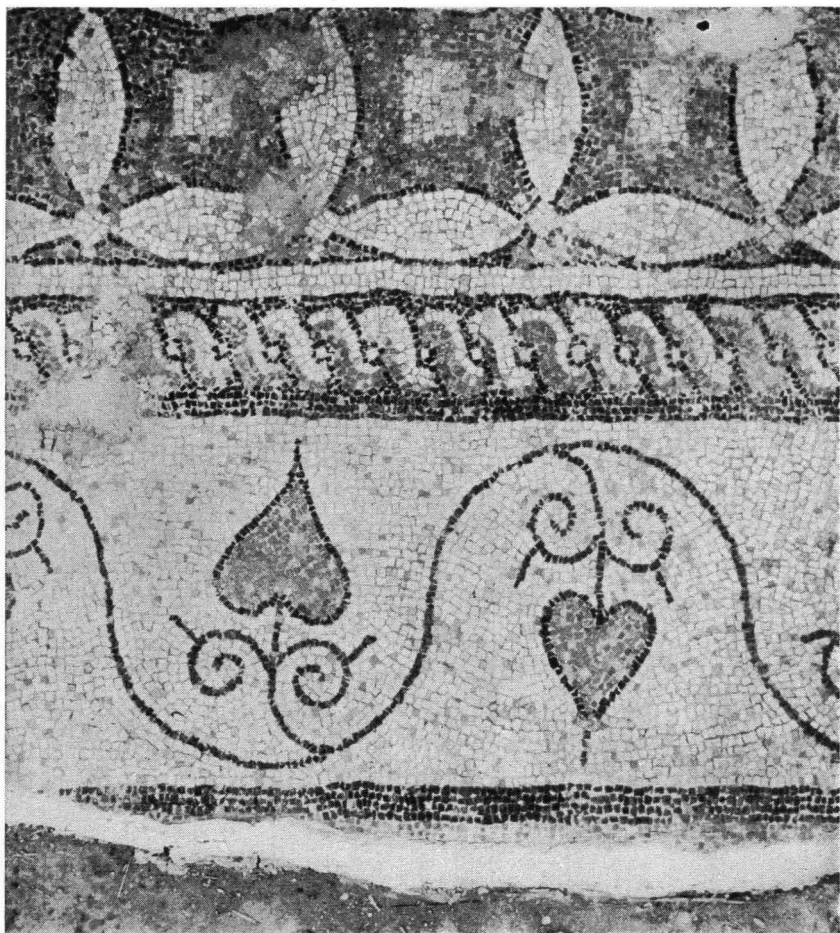


24. Aspect din munca arheologică pentru degajarea mozaicului.



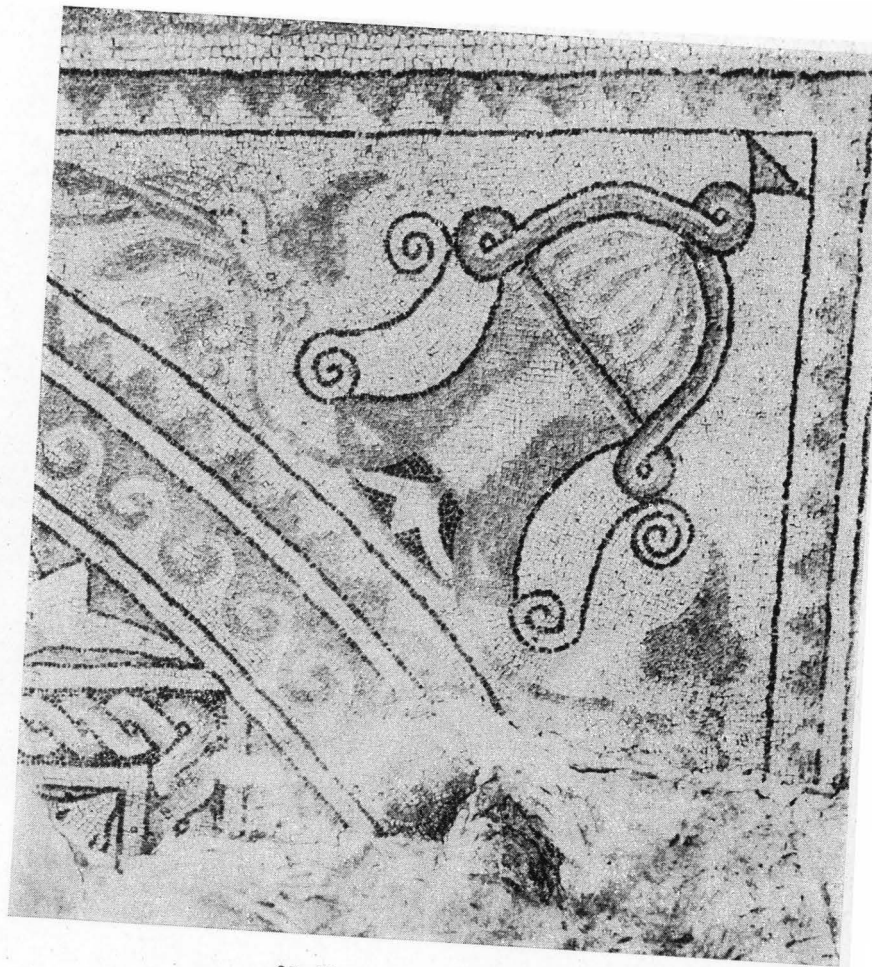


25. Vedere de ansamblu a fragmentului de mozaic.



26. Detaliu din chenarul mozaicului.





27. Motiv ornamental din partea centrală a mozaicului.



28. Motiv ornamental din partea centrală a mozaicului.

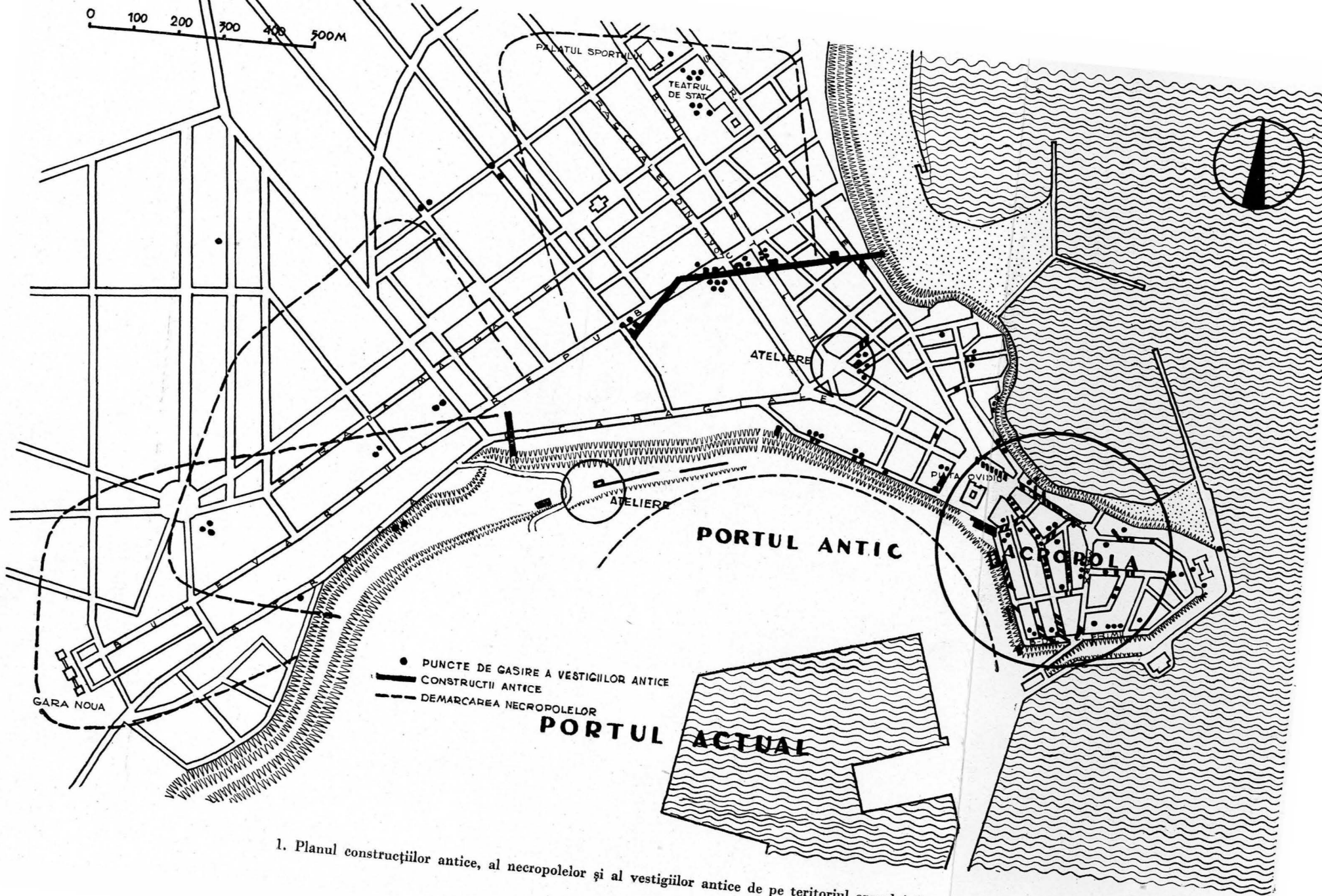


29. Motive ornamentale din partea centrală a mozaicului.



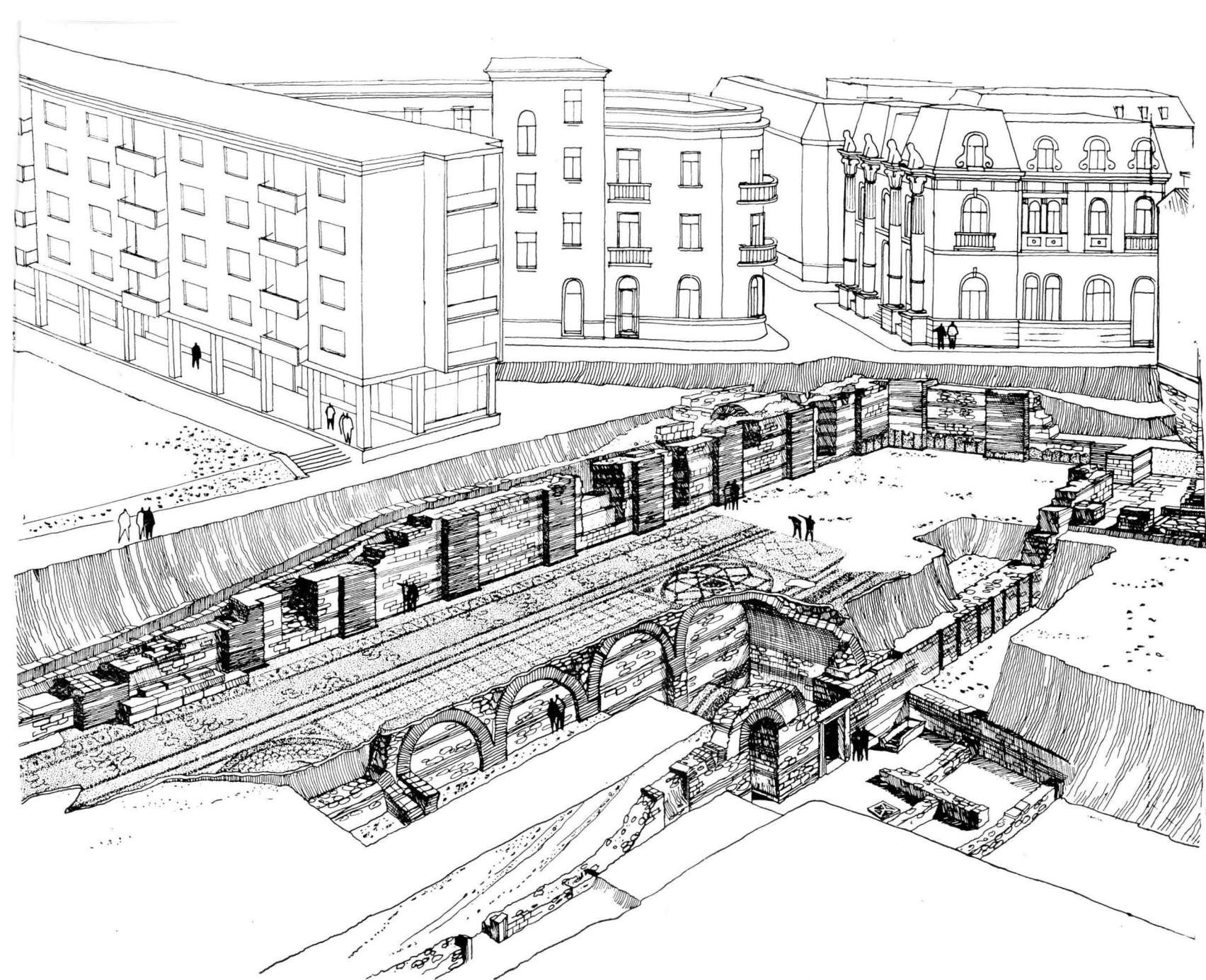
30. Statuetă de bronz a lui Zeus.



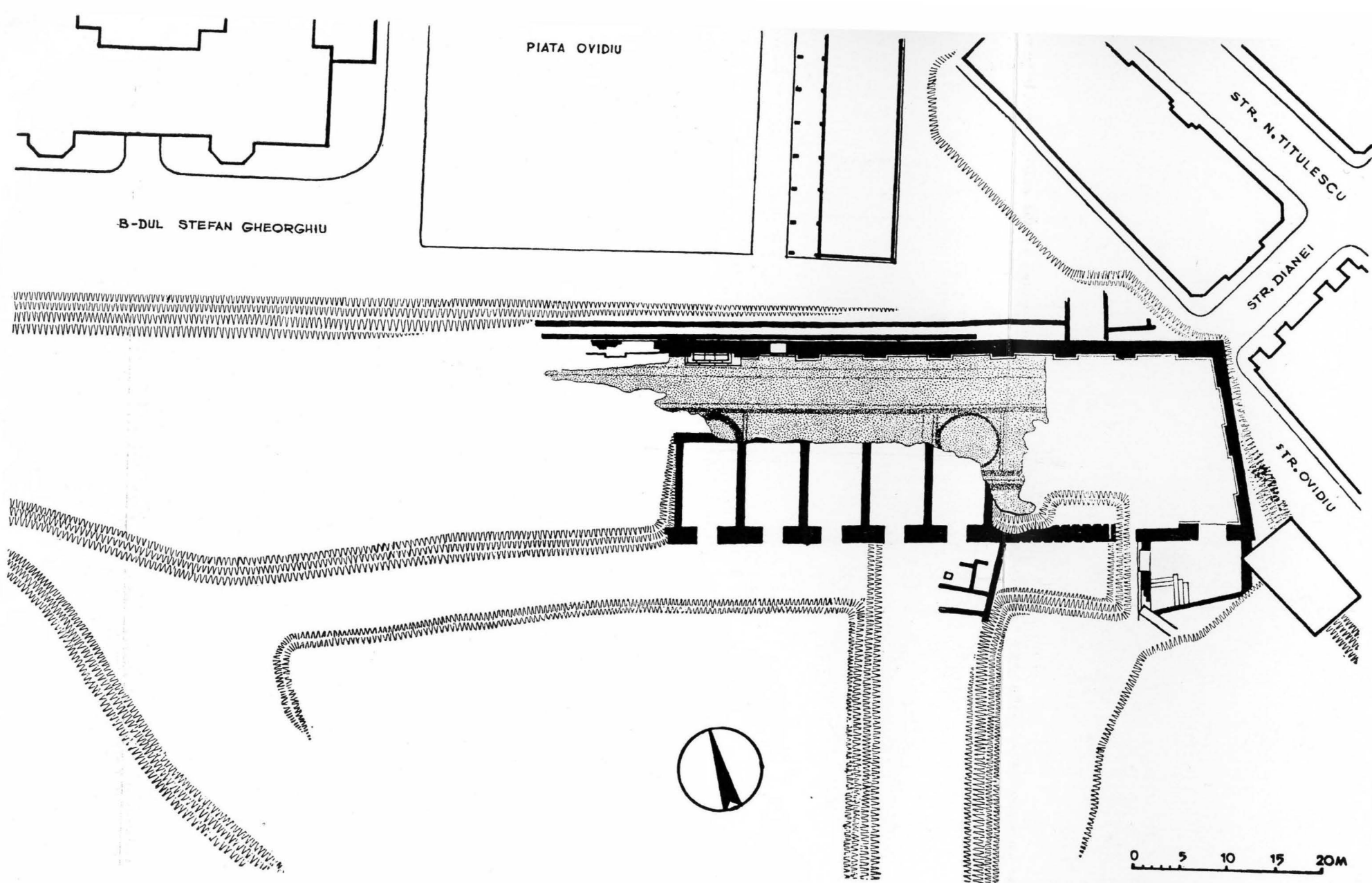


1. Planul construcțiilor antice, al necropolelor și al vestigiilor antice de pe teritoriul orașului Constanța.





2. Planul șantierului arheologic al mozaicului.



3. Secțiune înfățișând șantierul mozaicului.



## LISTA DE ILUSTRAȚII

### ÎN TEXT:

1. Fragment dintr-o friză de marmură sec. II --- I î.e.n.
2. Basorelief în marmură.
3. Monedă de bronz, executată în atelierele din Tomis, pe la jumătatea sec. III, înfățișând poarta cetății Tomis.
4. Fragment dintr-o sculptură greco-romană.
5. Cadran solar descoperit în teritoriul rural al Tomisului.
6. Capitel corintic din sec. III.
7. Fragment de basorelief, în marmură, din sec. II--III, înfățișând pe Pluton, Ceres și Proserpina.
8. Monedă de argint, din timpul împăratului Tacitus (anul 276), găsită în umplutura zidului de apărare al cetății.

### ÎN AFARA TEXTULUI:

9. Ruinele cetății Tomis, înainte de 1904.
10. Portret funerar în marmură.
11. Masca unui actor de tragedie, din epoca elenistică târzie.
12. Portret funerar de pe sarcofag de marmură.
13. Stelă funerară din necropola tomitană.
14. Basorelief în marmură, din sec. II--III, înfățișând pe zeul Mithras.
15. Basorelief și inscripție în marmură, din sec. III, în cinstea unui gladiator din Tomis.
16. Portret în marmură din epoca elenistică.
17. Apolo cu cununa de lauri din epoca romană.
18. Amfore de tip tomitan.
19. Aspect din Muzeul de arheologie Constanța. Sala «Viața publică și particulară».

20. Inventarul unui mormînt din sec. I.
21. Vas pictat din epoca elenistică tîrzie.
22. Vase de sticlă din mormintele tomitane.
23. Vase de sticlă din mormintele tomitane.
24. Aspect din munca arheologică pentru degajarea mozaicului.
25. Vedere de ansamblu a fragmentului de mozaic.
26. Detaliu din chenarul mozaicului.
27. Motiv ornamental din partea centrală a mozaicului.
28. Motiv ornamental din partea centrală a mozaicului.
29. Motive ornamentale din partea centrală a mozaicului.
30. Statuetă de bronz a lui Zeus.

## PLANURI

1. Planul construcţiilor antice, al necropolelor şi al vestigiilor antice de pe teritoriul oraşului Constanţa.
2. Planul şantierului arheologic al mozaicului.
3. Secţiune înfăţişînd şantierul mozaicului.

## C U P R I N S

Istoricul oraşului Tomis.....	5
Obiective arheologice în aer liber şi în muzeu	18
Mărturii asupra activităţii economice din Tomis	30
<i>Lista ilustraţiilor</i> .....	69

Responsabil de carte: I. Sabetai

Tehnoredactor: C. Beneseu

Corector: M. Ștefănescu

---

*Dat la cules 25.06.1961. Bun de tipar 07.08.1961. Tiraj 10.000 + 140. Hirtie velină crețată de 120 gr. m<sup>2</sup>. Fl. 16/61 × 86. Coli ed. 4,17. Coli de tipar 4,5. Ediția 1. Comanda 607. Planșe 3 tipo. A. nr. 0079. Pentru bibliotecile mici indicele de clasificare 902.6.*

---

Tiparul executat sub com. Nr. 506 la Intr. Poligr. Nr. 4.  
Calea Șerban Vodă, nr. 133. București — R.P.R.



**Lei 9. —**



**C**olecția *Monumentele Patriei noastre* se adresează maselor largi de cititori oferindu-le scurte texte însoțite de cca. 30 reproduceri, menite să înlesnească cunoașterea acelor vestigii ale trecutului care amintesc de viața și lupta poporului de pe aceste meleaguri, din vremuri străvechi și pînă în veacul nostru. Broșurile apărute în această colecție sîrvesc și drept călăuze pentru vizitatorii monumentelor respective. Ele reprezintă o contribuție la acțiunea de cunoaștere a bogățiilor culturale ale patriei noastre.