

NOUTĂȚI SUCIDAVENSE. O SINTEZĂ A CERCETĂRILOR DIN ULTIMII ANI

Petre GHERGHE

Lucian AMON

Mirela COJOC

NOUVELLES DE SUCIDAVA. UNE SYNTHÈSE DES RECHERCHES DES DERNIÈRES ANNÉES Résumé

L'article synthétise une partie des résultats des fouilles archéologiques entreprises pendant les années 1996-2009 à l'intérieur de la forteresse romano-byzantine de Sucidava, dans la zone centrale. Ici, nous avons découverte les traces des certaines constructions, fosses ménagères, âtres, fourres etc., qui appartient aux étapes suivantes: le IV-ème siècle avant J.C. – II siècle avant J.C., le niveau dacique précoce; I siècle avant J.C. – I siècle après J.C., le niveau dacique tardive; la fin du III-ème siècle – le commencement du IV-ème siècle, le niveau romain précoce; le commencement du IV-ème siècle – le milieu du V-ème siècle, le niveau romain tardive (surtout les traces des thermes); le VI-ème siècle, le niveau paléobyzantine; les XIV-XVI siècles, le niveau médiéval. Aussi, dans l'espace extérieur de la fortification nous avons obtenus les preuves de l'existence d'une passerelle, entre le pont danubienne et le château-fort, qui appartienne au niveau romain tardive.

Mots clé:

fortresse romano-byzantine, fouilles archéologiques, Sucidava.

Sucidava (cartierul Celci, orașul Corabia, județul Olt) se numără printre așezările antice din țara noastră cu o remarcabilă longevitate, explicabilă nu în ultimul rând prin poziția sa geografică, de-a lungul culoarului care, prin văile râurilor Isker și Olt, facilitează, peste Dunăre, accesul între Balcani și Transilvania.

Cele mai vechi urme de locuire umană datează din neolitic, ele continuând însă, cu unele sincope, pe parcursul tuturor epocilor următoare. Perioada de apogeu este atinsă în intervalul dintre veacurile II-VI. Acum, după constituirea provinciei romane Dacia, la Sucidava lua naștere o marcă așezare civilă. O dată cu retragerea aureliană, autoritățile

Imperiului vor rezerva localității un rol strategic, fapt ce explică construirea unei cetăți care, printre altele, va avea și misiunea de a proteja podul transdanubian inaugurat aici, în anul 328 p.Chr., de Constantin cel Mare. Fortificația își încheie prima etapă de existență sub loviturile hunilor, la mijlocul secolului al V-lea, dar va renaște în veacul următor, mai ales sub Justinian, rezistând până la atacurile avaro-slave de la debutul secolului al VII-lea. Mult mai târziu, în vremea lui Mircea cel Bătrân și Mihai Viteazul, partea estică a vechii cetăți va fi reutilizată cu prilejul luptelor antiotomane.

După primele investigații arheologice științifice, realizate în a doua jumătate a sec. XIX și la debutul veacului următor, din anul 1939 încep la Sucidava campanii de cercetări sistematice, conduse de Dumitru Tudor, apoi de Octavian Toropu și, în sfârșit, din anul 1996, de Petre Gherghe. În articolul de față ne propunem prezentarea sintetică a celor mai semnificative rezultate înregistrate între anii 1996-2009, din momentul prelării conducerii șantierului de ultimul dintre cei menționați.

În intervalul de timp evocat, din colectivul de cercetare au mai făcut parte: Lucian Amon (Universitatea din Craiova), Liviu Petculescu (Muzeul Național de Istorie, București), Mirela Cojoc, Florea Biciu (Muzeul de arheologie și etnografie din Corabia)¹.

Investigațiile s-au derulat atât în interiorul fortificației romano-bizantine, cât și la exteriorul acesteia, dincolo de curtea vestică.

În primul caz a fost vizată zona centrală, mărginită spre vest de bazilica paleocreștină și clădirea cu hipocaust, iar la sud de construcția considerată *horreum* (fig. 1A). În spațiul menționat au fost practicate trei secțiuni orientate nord-sud (dispuse în continuarea celor efectuate, de la est spre vest, de O. Toropu²) și 18 casete. Prima secțiune a reprezentat, în fapt, prelungirea spre sud, cu încă 32 m, a secțiunii SI/1994, deschisă sub conducerea științifică a lui O. Toropu³. A doua, SI/98, a fost trasată

¹ Pe lângă cei enumerați, au participat Cristina Mitar (Muzeul civilizației geto-dace și romane, Deva) între anii 2002-2006, Doru Liciu (Universitatea din Craiova) în campania 1996, Mircea Negru (Universitatea „Spiru Haret”) în campania 2006, Onoriu Stoica (Societatea Numismatică Română, filiala Craiova) în anul 2009. La majoritatea cercetărilor au mai contribuit muzeograful Alina Uță, Marius Biciu și restauratorul Niculița Ivănuța, de la Muzeul de arheologie și etnografie din Corabia, Paul Matiu (Biblioteca Jud. Slatina). În anul 1997 la cercetări au luat participat și trei specialiști de la Universitatea din Leon, Spania: Miguel Figuerola (profesor), Blanca Esther Fernandez Freile și Txoming del Pozo Sainz (doctoranzi). Anual, pe șantier au efectuat practica arheologică studenții de la specializarea Istorie (Universitatea din Craiova). Nu în ultimul rând menționăm și sprijinul logistic oferit de Primăria orașului Corabia, căreia îi mulțumim.

² O. Toropu, P. Gherghe, Fl. Băciu, *Șantierul arheologic Sucidava-Celei (campaniile din anii 1991-1994)*, în „Analele Universității Craiova”, An I, 1, 1996, p. 9-15.

³ Aceasta măsura 20,50 x 2,00 m și era aproximativ perpendiculară pe curtea nordică a zidului de incintă, față de care se afla la o distanță de 10,20 m. Cercetarea a evidențiat existența unui prim nivel dacic din secolele IV/III-II/I a. Chr. (două locuințe de suprafață,

la 2,40 m vest față de precedentă și măsura 32 x 2 m. În sfârșit, ultima secțiune, SI/99, cu dimensiuni similare, a fost plasată în continuare, la aceeași distanță, spre vest.

Cele 18 casete, cu dimensiunile de 6 x 6 m, au fost deschise în anul 2002, la vest de secțiunile menționate mai sus. Ele acoperă un perimetru cu o suprafață totală de peste 700 m². Dacă cercetarea secțiunilor a fost epuizată din anul 2002, în catul casetelor ea continuă și în prezent.

Săpăturile arheologice din interiorul fortificației au condus la identificarea a șase nivele de locuire: dacic timpuriu, dacic târziu, roman timpuriu, roman târziu, paleobizantin și medieval.

Nivelul dacic timpuriu (sec. IV – II a. Chr.), primul din punct de vedere cronologic, a fost atins doar în cele trei secțiuni, la adâncimi cuprinse între 2,90-3,40 m. Chiar dacă în cadrul său nu au fost identificate urmele unor construcții, au fost descoperite alte elemente ce sugerează existența unui areal locuit. Acestea sunt o groapă rituală, patru gropi menajere și o vatră de foc.

Primul element conținea scheletul unui câine sau lup, depus pe un strat de lut și înconjurat cu un cerc de pietre de râu.

Gropile menajere au aspecte diverse (în formă de pară, în formă de sac, cu pereții verticali și fundul drept etc.) și conțin oase și solzi de pește, oase de animale ierbivore, lame de silex, cărbuni, cenușă, fragmente ceramice provenite de la oale-borcan și castroane, lucrute cu mâna dintr-o pastă neagră-cenușie, unele, datorită arderii secundare, căpătând o culoare predominant maronie, cochilii de melci în amestec cu cenușă și cărbuni și resturile putrezite ale unui fragment de țesătură. Într-una din ele (Gr. 9/2001), pe lângă urme de cărbune, cenușă, fragmente de lutuială, apar numeroase piese provenind de la un chiup realizat dintr-o pastă fină și decorat prin impresiune cu mici rozete.

două vetre de foc și trei gropi menajere) deasupra căruia a fost identificat un nivel dacic mai recent, din sec. I a. Chr.-I p. Chr. (3 locuințe de suprafață și două vetre de foc), un nivel roman timpuriu, datat cca. 267/275- 364/365, care sfârșește printr-o incendiere generală, peste care apar urmele unui nivel roman târziu, mai slab reprezentat, încadrat între anii 367/369-377/382. Stratigrafia este continuată de etapa paleobizantină, circa 498/535-600, (o locuință, un zid care traversează secțiunea, un mormânt de înhumare și o piesă creștină din lut ars în formă de disc, păstrată fragmentar). Nivelul cel mai recent aparține epocii medievale (resturile unei locuințe atribuită sec. XV-XVI). Pentru detalii, a se vedea O. Toropu, P. Gherghe, P. Matiu, Fl. Bâciu, *Sucidava-Celei, județul Olt*, în *Cronica cercetărilor arheologice, Campania 1994*. A XXIX-a Sesiunea națională de rapoarte arheologice, Cluj-Napoca, 11-14 mai 1995, p.85-87; O.Toropu, P.Gherghe, Fl.Bâciu, *Rezultatele cercetărilor arheologice de la Sucidava Celei*, în *Cronica cercetărilor arheologice, campania 1995*. A XXX-a Sesiunea națională de rapoarte arheologice, București-Brăila, 2-5 mai 1996; O. Toropu, P. Gherghe, *Un important centru paleocreștin din nordul Dunării Sucidava-Celei (Corabia-județul Olt)*, în „Mitropolia Olteniei” Craiova, 1996, p. 31-56; P. Gherghe, *Antichități paleocreștine descoperite la Sucidava-Celei (Corabia-județul Olt)*, în „Oltenia” (SN), 1, 1996, p. 7-12 etc.

Vatra de foc are formă ovală (diametrul maxim = 1,1 m) și se păstrează sub forma unei lutuiei de culoare galbenă, lipsită de inventar, fără decor. După arsura superficială a lutului și cantitatea mică de cenușă și cărbuni, deducem că a fost folosită pentru scurt timp.

Mai rețin atenția două picioare de amfore grecești, unul de tip Thassos (sec. IV-III a. Chr.) și altul, de tip Sinope, care, deși aparțin acestui nivel, au fost probabil dislocate și antrenate o dată cu săparea unei gropi menajere din perioada următoare.

Nivelul dacic târziu (sec. I a. Chr. – I p. Chr.) este prezent la adâncimi cuprinse aproximativ între 2,70-2,10 m.

În secțiuni, cercetările au condus la identificarea urmelor a trei locuințe de suprafață și a 13 gropi menajere.

Prima locuință (denumită (L. 4/98) prezintă o podină din lut bătătorit, de culoare închisă, orientată pe direcția NV-SE. În colțul său de sud-vest a fost descoperit un chiup de dimensiuni mici, spart pe loc și, pe jumătate, fixat într-o groapă. Vasul a fost lucrat cu mâna, dintr-o pastă grosieră de culoare castanie. Din interiorul locuinței au mai fost recuperate un cuțit din fier, foarte oxidat, lung de 18 cm (rupt în trei bucăți) și două cute din piatră. Următoarea construcție (L. 5/2001) are mai bine conservată latura de est, păstrată pe o lungime de aproape 3,5 m, ușor sinuoasă. Pe suprafața locuinței apar disipate fragmente ceramice geto-dacice (reține atenția un fragment de fructieră lucrat dintr-o pastă fină, de culoare roșie, probabil un import grecesc). În colțul nord-estic a fost identificată urma unei vetre de foc (0,5 x 0,5 m). Existența celei de a treia locuințe (L. 6/2001) este indicată prin delimitarea unei suprafețe ovale, de culoare cărămizie. Aproximativ în centrul acesteia apar urmele unei vetre constituită dintr-o platformă lutuită (0,47 x 0,42 m), pavată cu șase pietre de râu, ovoidale, cu diametrele de cca. 0,07 m. Din zona locuinței provin două fragmente de la un fund de chiup, iar din apropiere mai multe fragmente ceramice geto-dacice lucrate cu mâna, bucăți de lipitură cu urme de nuiel și oase de animale de talie mare.

Din punct de vedere tipologic, gropile menajere au pereții și baza ușor alveolată, gura ovală, și adâncimi cuprinse între 0,25-0,80 m. În interiorul lor s-au descoperit preponderent fragmente de ceramică dacică (fig. 3) din pastă grosieră, lucrată cu mâna și la roată, decorată cu brăuri (alveolate ori crestate) sau cu butoni, ceramică geto-dacică din pastă fină, lucrată la roată. Ca forme, se remarcă chiupurile, oalele-borcan, căuile și fructierele. La acestea, se adaugă oase de animale de talie mare (unele, tăiate la fierăstrău) și de pește, cenușă, cărbuni și lipitura de pământ cu urme de nuiel etc.

În casete, nivelul dacic târziu nu a fost atins decât superficial, la adâncimea de 2,50 m. Un sondaj efectuat în caseta C10 cu ocazia cercetării a două gropi menajere târzii (sec. VI), a condus la identificarea unei mici porțiuni din podeaua lutuită a unei locuințe și a mai multor

fragmente ceramice lucrate cu mână, dintr-o pastă de proastă calitate, arsă la roșu pe ambele fețe, și decorate cu butoni apatizați de la care pornesc brăuri alveolate.

Nivelul roman timpuriu (sfârșitul sec. III – începutul sec. IV p. Chr.) este atestat cel mai bine la adâncimi cuprinse aproximativ între 1,90-1,10 m. În secțiuni au fost cercetate urmele a șapte locuințe și a șapte gropi menajere.

O parte dintre locuințe (L. 1-3/98) au fost construite la suprafața solului, pe temelie din blocuri de calcar cochilifer, legate între ele cu lut. În momentul descoperirii, acestea erau, în majoritate, demantelate, multe din pietre fiind împrăștiate pe nivelul de călcare, asociate cu fragmente de țigle, olane și cărămizi. Altele (L. 3-4/2000 și L. 3-4/2001) au un contur greu de precizat, sugerat de prezența parțială a unor podine constituite dintr-un strat de pământ galben bătătorit, suprapus de numeroase fragmente de cărămizi, țigle, olane, fragmente de vase, o greutate de plasă pentru pescuit, piese din fier (cuie, un fragment de balama), un lemn de stejar ars parțial. De menționat că L. 3/2000 și L. 4/2001 au fost distruse în urma unor incendii.

Gropile menajere au forme ovale și adâncimi variabile, cuprinse între 0,30 și 1,10 m. Din interiorul lor s-au recuperat fragmente ceramice, bucăți de țigle și cărămizi, oase de animale mari (ierbivore) dar și de pasăre, piroane, bucăți de tablă din bronz și fier informe, un clopoțel din fier, un fragment de tipar pentru opaiț, trei monede de bronz, ilizibile etc. Din groapa Gr. 2 / 2000 au mai fost recuperate două discuri ceramice cu decor și o tijă de bronz (continuată la capătul superior cu un porumbel, iar la cel opus cu un inel), obiect care în literatura de specialitate este consemnat frecvent drept „furcă de tors”⁴, destinație asupra căreia păstrăm unele rezerve.

În același nivel au mai fost descoperite nouă monede de bronz, ilizibile, și trei fragmente de țigle și cărămizi cu ștampilele Legiunea V Macedonica, Varinia și Varidal.

Până în prezent, în perimetrul investigat prin casete nivelul roman timpuriu nu a fost identificat decât la extremitatea sudică a acestuia. Avem în vedere resturile unui „pavaj” format din pietriș și fragmente de cărămizi, descoperit în casele C14 și C15, alături de o monedă din bronz, de la Aurelian.

Nivelul roman târziu (începutul sec. IV – mijlocul sec. V p. Chr.) a fost surprins la adâncimi cuprinse aproximativ între 1,00-1,80 m. El reprezintă epoca de apogeu a cetății – care debutează o dată cu domnia lui Constantin cel Mare – și, în consecință este cel mai bine reprezentat.

⁴ O. Bozu, *Obiecte creștine inedite de uz casnic. Furcile de tors pentru deget datate în sec. IV-VI e.n.*, în „Analele Banatului (SN). Arheologie-Istorie”, 2, 1993, p. 206-214.

Cercetările mai vechi, conduse de Dumitru Tudor, nu au reușit să localizeze aici decât două construcții din această epocă: o clădire cu hipocaust și un *horreum*. Investigațiile noastre au contribuit la completarea acestei lacune, relevând existența unor edificii necunoscute până acum.

Primul, și cel mai important, este reprezentat de un complex de amenajări care, presupunem, aparține termenilor fortificației. Iată o descriere a acestuia, de la nord spre sud.

În caseta C8, la adâncimea de 1,15 m a fost localizat un gen de pavaj care se păstrează pe toată lungimea casetei. Acesta este mărginit spre vest de un zid din piatră, orientat nord-sud, în timp ce extremitatea opusă se prezintă total distrusă de o groapă modernă de demolare. Totuși, în zona acesteia, la adâncimea de 1,40 m, au fost identificate urmele unui bazinet (conservat pe lungimea de 0,80 m, lățimea de 0,48 m și înălțimea de 0,24 m) alcătuit din cărămizi etanșate între ele cu o lutuială galbenă. În jurul său au fost descoperite mai multe fragmente de conducte din ceramică. Pavajul menționat mai sus, gros de peste 0,15 m, este acoperit cu un strat de lutuială galben-roșcată, sub care sunt dispuse alte trei straturi, care conțin pietriș, mortar și un „paviment” alcătuit din cărămizi sparte pe loc. Printre acestea am identificat un fragment cu ștampila *L(egio)VM(acedonica)V(arinia)*⁵. În structura pavajului a fost încastrat un canal realizat din cărămizi și orientat nord-sud. Acesta este lat de 0,30 m și are o deschidere interioară cu dimensiunile de 0,15 x 0,16 m. Canalul se continuă și în casetele C7 și C6, parcurgând în direcția Dunării un traseu sinuos și în pantă ușor descendentă, surprins până acum pe o lungime de 22 m.

La sud de pavajul descris, în caseta C7, a fost descoperită cea mai importantă încăpere, prevăzută cu hipocaust (fig. 4). Aceasta este orientată nord-sud și are lungimea de aproximativ 5 m. În interiorul său, peste o podea de mortar conservată doar pe alocuri, identificată la adâncimea de 1,30 m, s-au păstrat 19 pile de hipocaust. La origine, numărul lor trebuie să fi fost de minim 32, deoarece ele par dispuse pe cel puțin patru rânduri, fiecare compus din câte opt pile. O parte dintre acestea au fost distruse sau au rămas, deocamdată, ascunse în mortarul dintre casete. Pilele sunt realizate din cărămizi pătrate (29 x 29 cm) sau aproape pătrate (24 x 27 cm), legate cu mortar alb și conservate pe maxim cinci rânduri înălțime.

Printre pilele de hipocaust, alături de multă cenușă și cărbune, au fost descoperite și urme provenite din prăbușirea suspensurei. Sunt fragmente dintr-o lutuială cu grosimea de 4,5-5 cm, realizată din mortar amestecat cu multă cărămidă foarte fin pisată, combinat într-o cantitate

⁵ O. Toropu, C.M. Tătulea, *Sucidava-Celei*, București, Editura Sport-Turism, 1987, p. 103 datează acest gen de inscripții tegulare între anii 295/325 și mijlocul sec. IV.

mai mică cu particule având granulația de mărimea bobului de orez. Acest strat de lutuială acoperea suprastructura – formată din cărămizi cu dimensiunile de 45 x 45 m – care se sprijinea pe pilele de hipocaust. Tot aici au apărut fragmente de amforă și un opaiț întreg, acoperit cu o glazură galben-verzuie.

Spre extremitatea nordică a spațiului descris, pe aliniamentul șirurilor de pile, s-a constatat prezența părților inferioare ale unor tuburi de ceramică (trei păstrate *in situ* și fragmente din al patrulea). Piesele sunt poziționate vertical și au diametrul de 14 cm. La bază, ele se sprijineau pe câte o cărămidă, zona de contact fiind etanșată cu lut. Tuburile prezintă în perete, aproape de capătul inferior, câte un orificiu rotund, cu diametrul de 4 cm, toate aflate la aceeași înălțime și având aceeași orientare. Sistemul permitea, astfel, circulația aerului cald spre zonele superioare ale clădirii.

Din structura pereților care delimitau încăperea cu hipocaust nu au fost identificate decât trei elemente. La extremitatea estică a fost surprins un fragment din baza unui zid cu lățimea de 0,50 m, realizat din cărămizi legate cu mortar și pietriș. După cum sugerează urmele observate în profilul nordic al casetei, un zid oarecum asemănător delimita clădirea și pe această latură. În sfârșit, limita sudică a încăperii pare a fi marcată de prezența ultimei asize a unui zid de piatră orientat vest-est, lung de 1,14 m și lat de 0,50-0,60 m, care probabil se continua și spre est, în caseta învecinată, C10, încă necercetată până la această adâncime.

Prefurnium-ul hipocaustului, cu lungimea de 1,40 m și lățimea de 1,35 m, este plasat perpendicular pe latura estică a construcției. Spațiul său interior, destinat combustiei, are o deschidere de 0,65 m, și este pavat cu cărămizi de dimensiuni mari (45 x 45 cm). Pereții laterali s-au păstrat pe o înălțime maximă de 0,56 m și au fost zidiți din cărămizi cu dimensiunile de 30 x 30 cm. Ei păstrează urmele unor reparații, ocazie cu care a fost încastrat și un bloc paralelipipedic de piatră cioplită (90 x 26 x 30 cm). La est de gura prefurnium-ului se păstrează două șiruri paralele formate din cărămizi alunecate spre vest, ceea ce sugerează existența unui stâlp de zidărie (dublat probabil de încă unul, poziționat simetric spre sud) pe care se sprijinea un acoperiș ușor, care acoperea și proteja accesul la instalația de foc. Sub materialele provenite de la prăbușirea suprastructurii prefurnium-ului a fost descoperit un umbo de scut, din fier.

Canalul din cărămizi, descris anterior, cobora spre fluviu pe lângă încăperea cu pile de hipocaust și ocolea cu grijă prefurnium-ul acesteia, ceea ce sugerează că toate aceste elemente constructive erau contemporane.

La sud de ultimele construcții prezentate, în caseta C4, au fost descoperite urmele unui pavaj surprins pe o lungime de 3,90 m, cu

lățimea maximă de 1,45 m. El este alcătuit dintr-un strat de cărămizi având ca liant mortar amestecat cu pietriș fin de râu.. Ca aspect, cărămizile sunt dreptunghiulare (27 x 16 cm și 27 x 13 cm) și aproape pătrate (30 x 27 cm). Pe alocuri, peste cărămizi se păstrează un strat subțire de lutuială arsă la roșu. Acest ultim amănunt ne sugerează o posibilă reparație a pavajului ce ar fi putut eventual face parte din ansamblul care alcătua termele descrise mai sus.

La nord-vest și la vest și de clădirea cu hipocaust din centrul cetății, descoperită și conservată de D. Tudor cu mai mulți ani în urmă⁶, am identificat urmele altor două construcții.

În caseta C9 am localizat un zid de piatră legată cu mortar, având lățimea de 0,50 m. El prezintă două laturi, convergente în unghi drept, care închid un perimetru acoperit cu o podea alcătuită dintr-un strat de cărămizi plasate pe o bază de pietriș amestecat cu mortar. Latura plasată est-vest are lungimea de 4,40 m. Cea orientată nord-sud, mai bine conservată și cu paramentele fațetate, se păstrează pe o lungime de 4,15 m. Extremitatea sa sudică dă impresia că ar fi fost tăiată și distrusă de compartimentul nordic al clădirii hipocaust. Nu suntem însă siguri dacă lucrurile au stat așa în realitate sau ne aflăm în fața unei greșeli făcute de restauratorii hipocaustului și, de fapt, ele făceau corp comun, aflându-ne în fața unei singure construcții de dimensiuni, firește, mult mai mari.

Existența celei de a doua construcții, situată la est de clădirea cu hipocaust, este probată de traseul unui zid cu aspect de absidă, orientat est-vest. Lungimea acestuia, de peste 6 m, nu a putut fi stabilită în totalitate deoarece el se continuă spre est, dincolo de profilul casetei. Din structura sa se păstrează doar talpa temeliei, cu lățimea de 0,65-0,70 m, constituită din bucăți foarte friabile de mortar și pietriș. Din punct de vedere planimetric, capătul vestic al zidului absidial pare a se racorda cu un alt zid, descoperit tot de D. Tudor, orientat nord-sud și aproape lipit de latura estică a clădirii cu hipocaust⁷. Dacă presupunerea noastră este corectă, ar rezulta că atât zidul absidial descoperit recent, cât și cel dezvelit în urmă cu mai multe decenii aparțin aceleiași clădiri, a cărei existență era doar presupusă de D. Tudor și O. Toropu. Din păcate, am constatat că zona în care cele două elemente ar fi trebuit să se racordeze a fost distrusă cu ocazia cercetărilor mai vechi.

⁶ *Ibidem*, p. 221-223.

⁷ *Ibidem*, p. 223. Cercetând arhiva Muzeului din Corabia am descoperit o fotografie sugestivă de șantier, realizată de D. Tudor (vezi fig. 4B), în care se observă că acest zid, lung de 11,50 m, a fost construit lângă clădirea cu hipocaust într-un moment în care partea superioară a pereților acesteia era deja distrusă de la o anumită înălțime. Afirmatia se bazează pe observația că noul zid apare construit paralel până la înălțimea de circa 1 m, după care devine mai lat, acoperind practic resturile zidului estic al construcției cu hipocaust.

În zona sudică (caseta C13), aproape de horreum, a fost identificat un zid orientat nord-sud, cu lățimea de 0,80 m și păstrat pe o lungime de 1 m, alcătuit din blocuri de stâncă, unele fasonate, legate cu pământ. Poziția sa sugerează că el constituie continuarea, spre nord, a ceea ce, pentru cercetătorii mai vechi, părase a fi un simplu contrafort al horreum-ului⁸. Între acesta și zidul nou descoperit este un spațiu liber de 1,10 m, porțiune în care peretele fusese probabil total demantelat. Aceste indicii pot conduce la ipoteza că horreum-ul, datat în prima jumătate a veacului al IV-lea⁹, avea o arhitectură mai complexă decât se cunoscuse până în prezent.

Prezența unor construcții este evidențiată și în spațiul situat la est de terme, cercetat prin secțiuni. Concret, este vorba de urmele a patru locuințe (L. 2-3/1996, L. 1-2/99), la care se adaugă cinci gropi menajere.

Resturile locuinței L. 1/99 constau dintr-o podină de lut care se continuă dincolo de pereții de est, nord și vest ai secțiunii. Parțial, ea este acoperită de un nivel de arsură, cărămizi și bucăți din lipitura pereților prăbușiți. Podina, groasă de 5-6 cm, era așezată pe un strat format din pietre mari de stâncă, sub care apare un alt strat de arsură, fapt ce ar putea sugera că locuința a suferit două refaceri succesive. În perimetrul său au fost descoperite fragmente de țigle, cărămizi, ceramică, o buză de vas de sticlă, o bucată de tablă din fier și un vârf de corn de bovidu tăiat de ferăstrău, cu urme de prelucrare. Foarte aproape de aceasta, au fost identificate urmele unui cuptor (pentru copt pâinea) cu lungimea de 1,8 m, deschiderea interioară de 0,5 m și pereții executați din pământ ars la roșu, cu grosimea de 0,27 - 0,3 m. În imediata apropiere a fost descoperită o garnitură de centură, din bronz. Existența locuința L. 2/99 este sugerată de numeroasele fragmente de cărămizi, țigle și olane amestecate cu pietre de râu de dimensiuni mari, probabil utilizate pentru fundație. Construcția este orientată NNE-SSV și are o lungime de aproape 8 m. Din inventarul ceramic descoperit ne-a reținut atenția un opaiț executat dintr-o pastă cărămizie, fără decor. Demantelată ulterior, această locuință, va fi nivelată (un strat continuu format din fragmente de cărămizi și țigle, între care sunt intercalate o piatră spartă de râșniță, fragmente ceramice, pietre) și acoperită cu un strat de pământ intens pigmentat spre cărămiziu (grosime 0,05-0,1 m), suprapus parțial de o lentilă de arsură puternică (grosime 0,08-0,1 m), căptușită deasupra cu o lipitură de lut (cu grosimea de 0,05-0,1 m). Toate acestea constituie indiciile unor amenajări mai târzii, probabil paleobizantine sau medievale.

⁸ O. Toropu, *Un horreum descoperit în castellum-ul Sucidava*, în „Arhivele Olteniei” SN, 7, 1992, p. 30 și fig. 2.

⁹ *Ibidem*, p. 31.

Tot în acest nivel au fost descoperite și obiecte de metal (fier și bronz), atipice și foarte oxidate. Se remarcă totuși o piesă de bronz, care nu este exclus să provină de la apărătoarea nazală a unui coif. Remarcăm și mai multe fragmente de corn de cerb, cu urme de prelucrare, fapt ce ar putea sugera prezența în această zonă a unui "atelier" specializat.

În sfârșit, aceluiași nivel îi aparține o groapă de mari dimensiuni (cu diametrul de peste 2,5 m) în umplutura căreia au fost descoperite numeroase fragmente de ceramică, cărămizi, olane, țigle romane, dispuse haotic, bucăți de calcar cochilifer, oase neprelucrate, un vârf de sulită din fier, o țință de bronz, o lentilă de plumb, o placă patrulateră de bronz, capul unui piron de fier, partea inferioară a unui creuzet cu pereții interiori vitrificați, pe fundul căruia se păstrează o "pastilă" de bronz și trei monede de bronz, ilizibile.

Nivelul paleobizantin, (începutul sec. VI – începutul sec. VII p. Chr.) este separat de perioada anterioară printr-un hiatus de aproximativ jumătate de veac, consecință a distrugerii hunice produse la mijlocul secolului al V-lea. La sfârșitul acestuia urmează o renaștere a cetății, fenomenul atingând punctul culminant în epoca lui Justinian.

Cercetările noastre au relevat și faptul că, în afara unor cazuri notabile, ca cel al bazilicii paleocreștine sau al fântânii „secrete” (singurele edificii cunoscute până acum), în interiorul cetății au fost ridicate și construcții a căror temelie, care nu depășea lățimea de 0,40 m, era superficială și confecționată din piatră fără mortar. Elevația acestora era probabil ușoară și îngloba materialele recuperate de la clădiri mai vechi. Presupunem că majoritatea lor preluaseră funcționalitatea pe care, în epoca precedentă, o avuseseră încăperile înșirate în spatele zidurilor cetății și care, acum, erau abandonate.

Din prima construcție de acest gen, situată în casetele C1-C2 la o adâncime de 0,75-0,90 m, a fost evidențiată în întregime doar fundația vestică, lungă de 6,70 m. Dimensiunile înregistrate pentru laturile de nord (3 m) și de sud (5,25 m) sunt parțiale deoarece ele se continuă dincolo de profilul casetei. Pe parcursul celei din urmă laturi a fost evidențiată și o întrerupere bine conturată, de 0,75 m, care marca probabil intrarea. Peste fundația vestică s-a păstrat o mică porțiune din zidul propriu-zis, alcătuită din fragmente de cărămizi și țigle romane refolosite, fără mortar, conservate pe o înălțime de cel mult 0,20 m. Printre materialele de construcție împrăștiute în jur remarcăm un fragment de cărămidă cu ștampila *L(egio) V M(acedonica) O[esci]*, unitate care menține detașamente la Sucidava după evacuarea Daciei¹⁰. În zona acestei clădiri au mai fost descoperite multe fragmente de corn, în special de cervideu

¹⁰ CIL, III, 6241=8068, a-b = ILS, 9111. A se vedea și D. Tudor, *Oltenia romană*, ed. a IV-a, București, Editura Academiei, 1978, p. 99 și fig. 29/1. Este databilă între anii 295-325 și mijlocul sec. IV, conform O. Toropu, C. M. Tăulea, *op. cit.*, p. 103, fig. 25/5.

(prelucrate primar) și un fragment de piepten din os, fapt ce ne determină să apreciem că avem de-a face cu un atelier specializat în această direcție.

A doua construcție păstrează, în planul general al cetății, aceeași orientare cu precedenta și prezintă caracteristici constructive identice. Urmele sale au fost identificate în casetele C4-C6 la o adâncime cuprinsă între 0,60-0,80 m. Singura latură dezvelită total este cea sudică, cu o lungime de 6,40 m. Latura vestică a fost descoperită parțial (pe lungimea de circa 2,70 m, ea continuându-se sub marmorul dintre casete) iar cea estică s-a conservat extrem de precar (0,80 m).

Aceluiași nivel îi aparțin urmele a patru vetre de foc și ale unui mic cuptor, toate localizate în jumătatea nordică a arealului investigat. Vetrele se păstrează sub forma unor mici „platforme” realizate prin alăturarea mai multor fragmente de cărămizi romane. Prima a fost descoperită în interiorul clădirii descrise mai sus, din casetele C1-C2 și are lungimea de 0,80. A doua, cu dimensiunile de 0,58 x 0,60 m, este amplasată la sud de clădirea menționată. O alta, măsurând 0,70 x 0,50 m, este prezentă în spațiul casetei C 9. Însfârșit, în arealul casetei C7 a mai fost identificată o altă amenajare similară, cu formă dreptunghiulară (0,88 x 0,50 m.) și realizată din două șiruri de cărămizi romane fragmentare. Lângă ea a fost descoperită o porțiune de țiglă ștampilată cu textul *[L]E(GIO) XIII G(EMINA) P(ONTIBU)S*, cu scriere retroversă¹¹. Cuptorul de mici dimensiuni este alcătuit dintr-o singură cărămidă, întreagă, încadrată pe trei dintre laturi cu un fel de pereți alcătuiți din fragmente de țigle și cărămizi suprapuse pe înălțimea de 0,35 m. Dimensiunile sale totale sunt de 0,80 x 0,55 m. Printre materialele descoperite în apropierea vetrei de foc și a cuptorului din caseta C7 remarcăm trei monede de bronz, ilizibile, și un tipar ceramic fragmentar, cu semnul crucii.

Dintre elementele încadrabile aceleiași perioade mai amintim existența a trei gropi menajere mai importante. Prima a fost identificată în caseta C4, la -0,90 m. Alături de numeroase bucăți de amforă, ea conținea și un fragment de platou acoperit cu smalț, pe care este figurat un motiv paleocreștin (numele lui *Χριστος*, abreviat sub forma literelor *XP*, continuate de un cerc (aură ?) în interiorul căruia par a fi ușor schițați ochii și sprâncenele unui personaj (fig. 5A). Ultimele două gropi au fost identificate în caseta C10¹². Prima pornește de la -1,60 m și coboară până la adâncimea de 3,40 m. În interiorul său au fost descoperite mai multe fragmente de cărămizi romane care par a proveni de la un pavaj dezafectat (judecând după resturile de mortar ce se mai păstrează pe ele), o cărămidă cu formă trapezoidală, de tipul celor folosite

¹¹ Și aceasta este datată în același interval de timp, conform O. Toropu, C. M. Tăulea, *op. cit.*, p.103, fig.25/10.

¹² La aceste două gropi menajere am făcut referire și puțin mai sus, cu ocazia prezentării nivelului dacic târziu, pe care ele l-au tăiat.

la construirea puțurilor de fântână¹³, scoabe din fier, cenușă și numeroase fragmente ceramice, în special de la amfore decorate cu striuri și coaste. A doua groapă menajeră a fost descoperită la o adâncime apropiată de precedentă iar baza sa a fost atinsă la -3,60 m. Printre alte obiecte, ea conținea un capăt de curea, din bronz, specific epocii Dominatului¹⁴ și o amforă caracteristică sfârșitului secolului al V-lea și începutului veacului următor¹⁵ (fig. 5B-C).

În caseta C18 a fost dezvelit un jgheab destinat drenării apei. El este constituit dintr-o succesiune de țigle romane așezate în trepte și parcurge, de la est spre vest, un traseu cu pantă ușoară, sub formă de arc de cerc, cu lungimea de circa 6 m (atât cât se poate observa, deoarece ambele sale capete intră în profilele casetei). O porțiune dintr-un jgheab construit exact în aceeași manieră a fost descoperită mai spre sud, în caseta C7. Acesta se suprapune peste canalul din cărămizi care ocolea camera cu pile de hipocaust, ceea ce constituie încă un argument că aceste jgheaburi reprezintă amenajări mai târzii, datând probabil din ultimul secol de funcționare a cetății romano-bizantine.

La cele prezentate se adaugă resturile unei locuințe descoperite în secțiunea S1/1996, alături de trei monede (una din argint și două de bronz) care, deși ilizibile, după contextul stratigrafic și dimensiunile modulului pot fi atribuite aceleiași perioade.

Nivelul medieval (sec. XIV – XVI) este, în primul rând, sugerat de prezența unei lentile de pământ galben care apare mai ales în jumătatea sudică a zonei cercetate, cu precădere în casele C12-C15, la adâncimi cuprinse între 0,60-0,70 m. Tot aici, în C15, au fost descoperite resturile unui cuptor care a avut o durată de utilizare scurtă. Pereții săi sunt constituiți din fragmente de cărămizi romane refolosite, lipsite de mortar. Întreaga amenajare are dimensiunile de 1,50 x 1,20 m. În interiorul cuptorului au fost descoperite mai multe fragmente de rebuturi ceramice, specifice secolelor XIII-XIV.

Probabil că aceleiași nivel de locuire îi aparțin urmele unei locuințe identificate puțin mai spre nord, în casele C2 și C3, la adâncimea de 0,80 m. Din structura acesteia s-a păstrat doar o podină lutuită, groasă de 7 cm, cu formă dreptunghiulară și dimensiunile de 3,00 x 4,00 m. Pereții construcției, care fuseseră probabil realizați din chirpic, au fost complet distruși și nu prezintă nicio urmă de fundație.

¹³ O. Toropu, C.M. Tătuca, *op. cit.*, p. 230 semnalează cărămizi asemănătoare, descoperite la Sucidava în fântâna romană de secol II, din afara cetății (existentă în curtea școlii).

¹⁴ M.C. Bishop, J.C.N. Coulston, *Roman Military Equipment from the Punic Wars to the fall of Rome*, Londra, 1993, p. 175, fig. 126/10.

¹⁵ S. Heath, B. Tekkök (editori), *Greek, Roman and Byzantine Pottery at Ilion (Troia). Roman amphoras*, nr. 27-28, <http://classics.uc.edu/troy/grbpottery/html/amphoras-r.html>.

Cercetările efectuate în exteriorul fortificației, dincolo de cortina sa vestică, au condus la descoperirea a două construcții ce aparțin *nivelului roman târziu (începutul sec. IV – mijlocul sec. V p. Chr.)* și între care, după cum vom vedea, se pare că a existat o legătură funcțională.

Prima este localizată aproape de extremitatea sudică a șanțului de apărare al cetății, pe escarpa estică a acestuia (fig. 1B). Arc aspectul unui turn dreptunghiular, cu dimensiunile de 4,40 x 3,55 m, păstrat pe o înălțime maximă de 1,96 m. Colțul său sud-vestic a fost consolidat prin amenajarea unui contrafort exterior, clădit din piatră și cărămidă¹⁶. Zidurile turnului, cu o grosime de 0,60 m, sunt constituite din două paramente realizate din blocuri de stâncă fațetate, care îmbracă un emplecton de mortar amestecat cu piatră (fig. 6).

Construcția pare să fi fost acoperită pe exterior cu un strat de tencuială albă, gros de 1-2 cm, vizibil acum doar pe latura estică. În schimb, toți pereții interiori sunt protejați cu o tencuială roșie (realizată din mortar amestecat cu foarte multă cărămidă fin pisată), care atinge grosimea de 3 cm. Aceeași compoziție și culoare are podeaua turnului, groasă de 14 cm, cu o structură extrem de compactă și dură. Ea este amenajată peste un strat format din de bulgări de calcar, așezat la rândul său deasupra unui „pat” de pietriș. Peretele vestic al turnului a fost dublat în interior, pe întreaga sa lungime, cu un prag înalt de 0,33 m și lat de 0,28 m. Acesta a fost zidit din câte patru cărămizi suprapuse, acoperite la rândul lor cu aceeași tencuială roșie, rezistentă la excesul de umiditate. În partea superioară turnul pare să fi fost prevăzut cu o boltă, afirmație bazată pe descoperire resturilor unui „cofraj” realizat din tuburi ceramice scurte, obturate tot cu mortar combinat cu cărămidă pisată fin¹⁷.

Pe lângă elementele descrise sunt vizibile și urmele unei reparații ulterioare: nivelul de călcare din interiorul turnului a fost înălțat cu circa 0,45 m prin umplerea sa cu un strat de pământ bine compactat, amestecat cu multe fragmente de țigle și cărămizi; pe acest strat a fost clădit un nou zid de piatră, situat între paramentele de nord și sud ale construcției, paralel cu acestea. El este construit într-o manieră oarecum mai neglijentă, are lățimea de 0,65-0,70 și se conservă pe o lungime de 2,10 m. Probabil că intervenția descrisă era menită să contracareze efectul unei distrugerii produse de apele Dunării.

A doua construcție (fig. 1C) a fost descoperită pe panta terasei fluviului, la mijlocul distanței dintre portalul podului constantinian, situat mai la vest, și turnul descris. Este un zid din piatră orientat est-vest, bine

¹⁶ Nu excludem existența unui contrafort similar și în colțul sud-estic, distrus de acțiunea Dunării. Nu trebuie scăpat din vedere că în antichitate brațul minor (nordic) al fluviului, astăzi inexistent, curgea foarte aproape de baza fortificației.

¹⁷ Existența unor cofraje asemănătoare pentru bolti este atestată în castrul de la Porolissum. Vezi Cornelia Bărbulescu, *Arhitectura militară și tehnica de construcție la romani*, Cluj-Napoca, Editura Napoca Star, 2004, p. 66-72.

conservat și constituit din blocuri mari de stâncă, legate cu mortar. Are dimensiunile de 6,70 x 0,60 m și se păstrează pe înălțimea de 1,30 m. La o depărtare de 2,20 m, spre sud, au fost sesizate indiciile existenței unui zid similar, paralel, dar în prezent total demantelat.

În ceea ce privește rolul turnului, poziția sa atipică pentru o simplă construcție defensivă ne-a determinat să formulăm ipoteza că el ar reprezenta mai degrabă suportul pe care se sprijinea capătul răsăritean al unui „pod” miniatural, de lemn, ce traversa prin această zonă șanțul de apărare al cetății, asigurând accesul spre poarta de vest. La capătul opus bănuim că „podul” era continuat cu un gen de pasarelă, amenajată tot din lemn, care se îndrepta spre portalul nordic al podului lui Constantin cel Mare, aflat la circa 140 m, spre vest. Exact la mijlocul acestui traseu ipotetic au fost identificate urmele celor două ziduri din piatră care, cel mai plauzibil, reprezentau unul dintre punctele principale de sprijin ale pasareleii. În absența unor elemente certe de datare, nu ne rămâne decât să presupunem că aceasta a funcționat cel puțin atâta timp cât a fost utilizabil și podul constantinian, adică în deceniile 3-6 ale secolului al IV-lea¹⁸.

În concluzie, cercetările arheologice efectuate la Sucidava, între anii 1996-2009, au contribuit în special la îmbogățirea informațiilor cu privire la locuirea geto-dacică, cât și a celor privitoare la existența unor construcții necunoscute până în prezent, existente atât în spațiul interior al cetății cât și *extra muros*. În acest sens, rețin atenția în mod deosebit urmele unui edificiu termal și ale unei pasarele care permitea o legătură rapidă între fortificație și podul transdanubian. Sperăm ca cercetările viitoare să aducă noi precizări despre istoria acestui valoros centru de civilizație romano-bizantină la Dunărea de Jos.

Lista ilustrațiilor

Fig. 1. Amplasamentul zonelor cercetate între anii 1996-2009 (vedere din satelit).

Fig. 2. Dispunerea planimetrică a construcțiilor descoperite în suprafața cercetată prin casete.

Fig. 3. Ceramică geto-dacică.

Fig. 4. Încăperea cu hipocaust din componența termelor.

Fig. 5. Obiecte descoperite în nivelul paleobizantin.

Fig. 6. Imaginea și planul turnului-suport al pasareleii.

¹⁸ D. Tudor, *op. cit.*, p. 422.

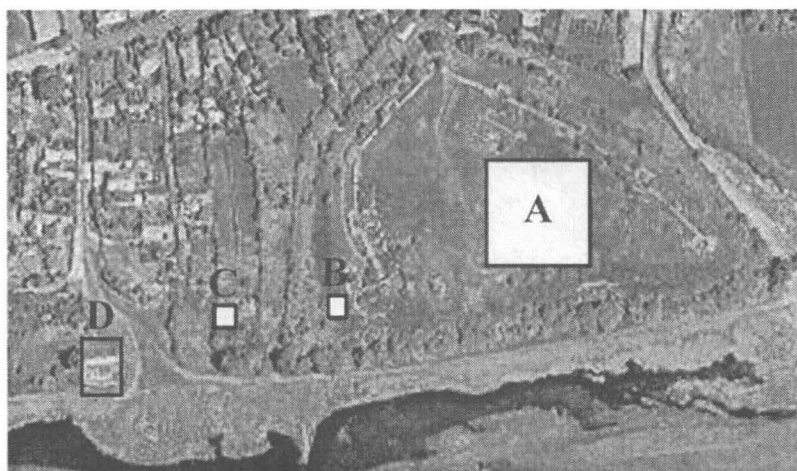


Fig. 1 A. Amplasamentul zonei cercetate prin secțiuni și casete
 B. Amplasamentul turnului-suport al pasarelei
 C. Amplasamentul zidurilor de sprijin ale pasarelei
 D. Amplasamentul portalului podului constantinian

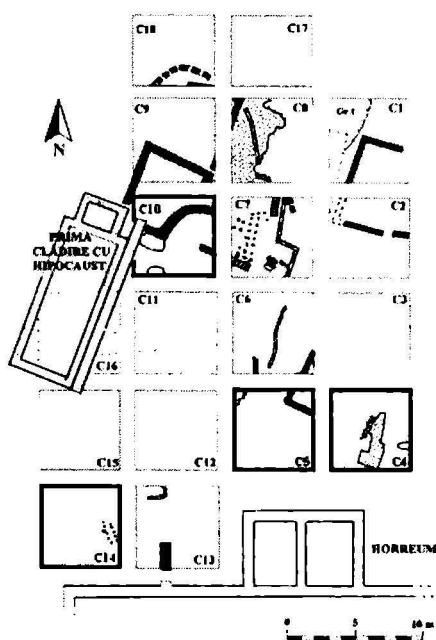


Fig. 2.

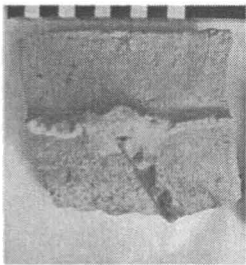


Fig. 3

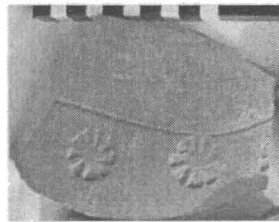
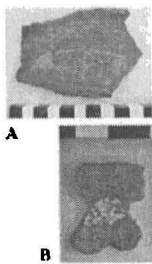
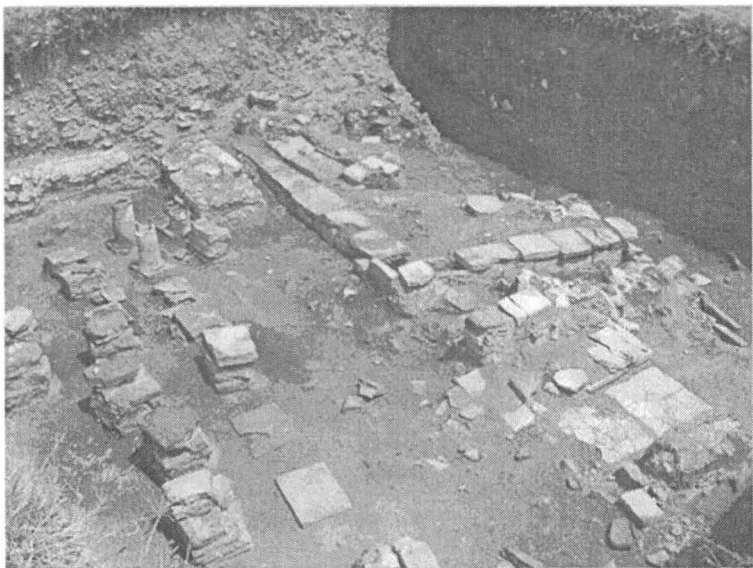


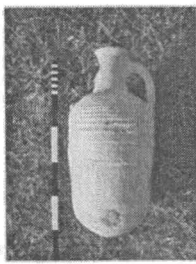
Fig. 4



A



B



C

Fig. 5

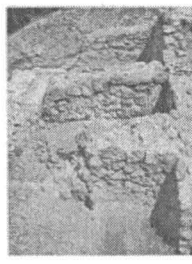


Fig. 6

