

O CRONICĂ PRIN TĂCERE: „OSUL”

Nicolae M. NICA

Lucrarea de față reprezintă rodul unei experiențe practice și artistice a peste șaizeci de ani.

Prin această experiență practică și adăugând la ea din trecutul bogat al timpului trăit de strămoșii noștri care s-au folosit de diferite piese din os și corn, piese existente la întâmplare dar folosite de om pentru necesitățile vieții, m-a determinat să caut prin tot ce am crezut eu că voi găsi ceva scris despre acest material atât de frumos și bun. Zadarnic am căutat prin librării și anticariate că nu am găsit nimic despre tehnica de prelucrare a osului. Însă în materialele de istorie și arheologie, aproape în fiecare șantier există obiecte din os și corn de care strămoșii noștri s-au folosit.

Înțelegând că se simte nevoia acestor cunoștințe pentru niște lucrări care prezintă valori nebanuite prin folosirea unui material care este aproape neluat în seamă și care lucrat este foarte apreciat și plăcut, am hotărât să las scris pentru urmașii noștri mai tineri în această practică și care mă vor întrece.

În aceste pagini ale lucrării tinerei vor găsi explicații pentru cei care doresc să cunoască cât mai bine și mai mult valorile și calitățile acestor materiale mai puțin cunoscute și folosite în aceste timpuri.

Tema acestei cărți va interesa în special pe tinerii care vor să descopere cu adevărat valoarea și frumusețea osului și a cornului în artă sau în alte obiecte utile în gospodărie.

Este o nespusă bucurie pentru cei care reușesc să-și însușească aceste cunoștințe teoretice și practice și își văd propriile rezultate ale muncii lor.

Atunci când ei personal vor simți în eul lor că au depus propria lor putere de judecată, a lor personală și nu venită din altă parte, numai atunci vor simți cu toată bucuria această povară de bucurie pe umerii lor, a puterii de judecată proprie pe care o va purta în eul lui singur. Aceasta va fi marea bucurie a muncii.

Această însușire se poate dobândi numai printr-o stăruință personală, cu o răbdare greu de înțeles și nu prin insistența unei persoane didactice sau a unui meșter particular.

Meșterul sau profesorul îi dă tânărului toate lecțiile de care are nevoie să învețe, toate cunoștințele de a mânuși unelte și de a cunoaște diferite materiale cu care lucrează și calitatea lor, și multe cunoștințe pe care le cere executarea lucrării în timpul procesului de lucru.

Dar important este ca orice tânăr, el singur, să-și dea tot interesul să-și însușească în totalitate cunoștințele cu care se întâlnește în timpul lucrărilor de tot felul.

Tot ce e important la elev este să știe să învețe, pentru că nimeni nu s-a născut învățat, și la tot pasul e de învățat ceva.

Nicolae Iorga spunea că prost nu e cine nu știe și prost e cine nu vrea să învețe. Deci întâi trebuie să ai răbdare, să te supui fie însuși* și să stăruie în permanență asupra dorinței și hotărârii tale personale ca o necesitate de a reuși și după cei ai reușit, bucuria reușitei va fi atât de mare că îți va răsplăti deplin toată truda din trecut.

O altă recompensă este că o lucrare executată din os sau corn va trăi foarte mult și are un aspect deosebit, fiind un mesaj al timpului și dovedind măiestria și puterea de judecată a lucrătorului, starea morală și spirituală a lui când a executat-o.

Realizarea mesajului ca o cronică tăcută, ideologic prin forme artistice desăvârșite, cere o atenție deosebită a meșteșugarului în sculptură, lansând prin tunelul timpului ca mesaj care e puterea lui de judecată și pe care o vor vedea și judeca urmașii peste sute de ani.

Cartea de față își propune să fie în primul rând o îndrumare a meșteșului care să intre în mintea și deprinderea elui care simte în el dragostea și chemarea de a face sculptură în os și corn.

Tehnica este atât de variată și de complexă încât trebuie învățată de tânăr cu multă stăruință în toate cerințele ei și multiplele operații necesare.

Un adevărat meșter care se devină cu timpul un artist, trebuie să cuprindă toate fazele meșteșugului, care sunt multiple și care trebuie învățate cu toată stăruința lui interioară, frământându-se singur. O adevărată chemare asupra artei.

În afara cunoștințelor tehnice, ale materialelor și meșteșugului de executare, se mai cere o problemă mai de valoare – CREAȚIA – care trebuie să fie proprie numai a ta, personală și nu copiată.

Trebuie să știi să faci creație piesei pe care a-i hotărât-o, după cum ai materialul și trebuie să te încadrezi cu piesa și materialul, astfel ca piesa să iasă bine.

Aici trebuie gândire profundă, în tăcere. De unul singur, să-și creeze propriul lui talent și chemarea lui pentru creație, pentru artă. Acum este chemarea la puterea lui de judecată, care ce gândește, către artă.

Talentul fără meșteșug, fără chemarea interioară a lui nu poate să existe.

Tânărul trebuie să se trudească el singur, să-și ridice nivelul de cunoștințe în toate domeniile vieții de zi cu zi – pentru că viața pretinde să știi a te descurca în orice acțiune. Dacă nu știi, atunci rămâi cu cunoștințele în urma societății din care face parte.

Pot zice mulți că acum ne-am modernizat și aproape totul se face la diferite mașini care mai de care mai complicate. Nu trebuie să ne gândim la modernizare pentru că tot mâna este cea care începe și termină orice lucru, și oricât am moderniza munca, fără ajutorul minții și a mâinilor nu se poate. În grădină, în câmp, trebuie semănate, îngrijite și culese toate câte trebuie, la fel animalele trebuiesc îngrijite, chiar modern.

Să fim sinceri, noi umblând după modernizare am sărăcit sistemul ecologic și am distrus mii de insecte în câmp cu îngrășămintele chimice sau cu erbicide. Dar nu numai atât, ne-am distrus sănătatea noastră, pentru că alimentele nu mai sunt hrănitoare cu îngrășămintele naturale ci sunt forțate cu cele chimice.

Dacă am spus acest exemplu se mai pot spune și altele asemănătoare ca o poluare a tradițiilor.

Dacă mașina a apărut de peste o sută de ani, nu s-a reușit până acum să fie cântată așa cum omul a cântat calul în diferite feluri. Asta pentru că mașina e

mecanică și nu are în ea viață cum are calul și toate celelalte animale pe care omul le-a cântat.

Așa și cu piesele lucrate mecanic, omul nu le simte apropiate de el așa cum le simte pe cele lucrate și pipăite cu mâna lui. Atunci el a depus ceva căldură din el. De aceea e bine să-și facă propria lui creație și propria lui lucrare, să simtă că în lucrarea pe care o privește este ceva din el. Atunci el o iubește total și nu se poate despărți ușor de ea.

Tema pe care o alege un elev să o execute ca lucrare de artă să rămână nemuritoare, trebuie mult timp gândită și atât de judecată, ca în orice moment și orice fragment din temă, el să-l simtă mai bine, în toate amănuntele lui ca și când ar face parte din el personal. Trebuie să gândească la toată vastitatea cazurilor care ar urma acestei teme care trebuie să fie unicat și să-i aparțină numai lui, atunci el va fi un creator. Cel care execută lucrări după lucrări făcute de alți artiști înaintea lui, acestea sunt copii și nu creații.

De aceea e bine ca tânărul care vrea să devină nemuritor prin opera sa, este bine să se supună lui însuși printr-o răbdare foarte calmă și nevăgată în seamă chiar de el însuși, ca și când nu i s-ar fi întâmplat nimic, atunci când i se întâmplă de multe ori necazuri în execuția lucrărilor. Să fie atât de calm, încât chiar să zâmbească ca și când acel necaz i-a adus o fericire, o lecție în plus și nu un necaz. Tot lucrul îl va anula și-l va lua de la început cu mai multă voință și bucurie că a câștigat o experiență, că repetiția este mama înțelepciunii.

Și totuși în multe operații dintr-un meșteșug care are pretenția de creator de a fi un unicat, se ivesc necazuri pe tot parcursul operațiilor, și toate acestea se întâmplă de cele mai multe ori când piesa este un unicat, pentru că la un unicat se cer multe căutări, nu ca la cele de serie. Pentru că la unicat sunt operații și căutări aparte care se cer cercetate și executate numai odată. Pentru aceasta trebuie bine gândit.

Este bine de știut că un bun meșter de cele mai multe ori el nu repetă aceiași lucrare, sau dacă o repetă îi face el o modificare și nu o repetă, îi pretinde alte forme și alte operații în raport cu prima.

De aceea cel ce dorește să fie cu totul deosebit și să execute lucrări mai reușite și desăvârșite care să rămână timpului nemuritor, și prin lucrările lui să rămână el însuși, trebuie să-și facă singur opera să fie unicat.

Studiul cel mai bun este cel personal.

Meșterul îi spune și îi arată, dar restul îi revine elevului. Acesta trebuie să-și dea toată silința de a deveni desăvârșit. Și chiar atunci când a terminat lucrarea și nu mai are nimic de făcut, peste timp, tot mai observă ceva de lucrat la ea.

De aceea, în tot timpul să-și mărească puterea de observație, de a privi orice linie care spune ceva prin puterea de expresie necesară transmiterii mesajului pe care îl pregătește.

Tânărul trebuie să plece întâi de la buna comportare a lui, de la felul cum își întreține viața, de felul cum se poartă cu semenii lui, de felul cum trăiește în societate, în casă, în familie, cum își respectă membrii familiei și chiar felul cum se îmbracă, dacă are lipsă nasturi la haină sau dacă își risipește desenele de lucru.

Toate acestea au influență asupra pornirii tânărului în viață.

Și meșterul are datoria să-l corecteze și să-l îndrume pe un drum frumos, civilizat.

După ce s-a corectat cu buna comportare trebuie să treacă la faza de atelier, care mai întâi este de a păstra ordine desăvârșită, de a pune uneltele la locul lor, materialele de asemeni în ordine și resturile la locul lor de depozitare. Materialele lemnoase așezate în așa fel cum le cer condițiile lor și nu la întâmplare, să fie echilibrate. Oasele și coarnele să fie dezinfectate și puse curățate în lăzi cu pereți de grătare, aerisite.

Odată cu învățarea de păstrare a materialelor, trebuie să știe cum să-și păstreze sănătatea. Să nu lucreze cu unelte defecte, să nu lucreze cu materiale toxice sau inflamabile fără protecție la mâini sau la ochi, sau să aspire materiale toxice, cu praf, cu materiale grele de mână.

După ce cunoaște toate acestea se trece la faza de desen și la execuția lui, care este cea mai importantă fază de început în a deveni un bun lucrător în artă și în orice domeniu al creației.

Dacă nu cunoaște desenul, dacă nu-și însușește desenul, nimic nu va putea face, și poate să nu se mai trudească în zadar.

Numai învingând aceste greutăți va reuși cu ușurință să învingă pe celelalte care vor urma.

Începând prin a face diferite exerciții și mulaje în lut, după diferite fragmente ornamentale și apoi anatomice, se va putea vedea puterea lui de judecată, de rațiune asupra lucrării pe care el și-a ales-o, și numai după aceea va trece la o temă mai dezvoltată în lut, aleasă de el. Acum se va vedea ce gândește tânărul ucenic.

Dacă tema este de valoare, dacă știe să-i dea o mișcare fizică, în acțiune, dacă îi face părțile anatomice corecte cu mișcarea, dacă membrele și celelalte părți sunt proporționate cu întregul corp așa cum pretinde adevărul și misiunea lucrării. Dacă tânărul știe să-i imprime lucrării starea, vigilență sau melancolie.

Aici se va vedea ce gândește tânărul, despre ce vrea el să lase viitorului (posterității).

Modelând în lut, tânărul trebuie să trăiască viața personajului ales și să se transpună în personajul pe care îl execută. Să zică că el e acela de pe masa de lucru și-și îndeplinește rolul pe care vrea să îl dea.

Modelarea în lut este necesară pentru ca ucenicul să facă un antrenament practic și sigur, o acumulare de cunoștințe din toate punctele de vedere.

De la păstrarea bunicii cuviințe personale în atelier și societate, depozitarea materialelor, respectarea cu strictețe a modului de a mânui uneltele, pregătirea și executarea formelor de gips după mulajele de lut – acestea sunt numai câteva din disciplinele care trebuie respectate fiind întâlnite la tot pasul.

În timpul lucrului pot apare operații necunoscute care trebuiesc respectate fără explicații și așa cum cere îndeplinirea lor. De aceea trebuie dezvoltată puterea de judecată a tânărului, el singur, fără de profesor. Toată judecata să plece de la el în a căuta tot ce e mai nou și mai bine.

Osul este un material care și-a dovedit calitățile lui cu multă prisosință.

Faptul că e prea mic și greu de prelucrat a determinat să fie folosit foarte puțin ca materie primă.

Atât osul cât și cornul se găsesc puțin ca materie primă și au condiții foarte greoaie de prelucrat, având o formă de prins foarte dificilă care nu-i permite prinderea în menghină sau alt dispozitiv de prindere.

De aceea atât osul cât și cornul se prelucrază foarte greu prin forma lui de prindere și ca duritate a materialului, dar odată prelucrat răsplătește truda depusă

prin aspectul și frumusețea lui ca piesă. Culoarea lui albă este plăcută privirii și rezistă la intemperii (S-au găsit piese de os care au stat mii de ani în pământ fără de nici o protecție).

Atât osul cât și cornul sunt aproape nefolosite și mulți oameni nici nu le apreciază valoarea.

După ce se consumă carnea, osul se aruncă la gunoi ca ceva murdar și nefolositor fără să se țină seama că din acesta, printr-o îndemânare deosebită se poate câștiga foarte mult.

Prin prelucrarea oaselor unui animal se poate câștiga mai mult decât din producția lui în toată viața. Dar aici trebuie o putere de judecată care să le transforme din oase în lucrări de artă sau cel puțin artistice.

Încerc să dovedesc că osul e o adevărată comoară nefolosită până în prezent și voi arăta mai multe lucrări de valoare făcute din os sau combinate cu corn sau diferite materiale ceea ce le face deosebite.

În muzee se găsesc piese din os și corn descoperite pe șantierele arheologice, cu multe întrebări cum ar fi spărgi de os pentru luptă și pentru săpat, mânere de cuțite, furculițe, lingurițe, podoabe, cercei, mărgelile, broșe sau agrafe, ace de cusut, cârlige de croșetat, tocure pentru gresia de coasă, tocure pentru praful de pușcă, tocure pentru pensulele folosite la vopsitul ouălor, etc.

Dacă acestea câteva, găsite pe diferite șantieri arheologice, care au fost folosite de strămoșii noștri și pe care le-au confecționat așa cum au putut ei, cu mijloacele ce le-au avut la îndemână atunci cu sute și mii de ani în urmă, azi putem să prelucrăm osul așa cum vrem noi și să facem cu el adevărate bijuterii de folosință, de podoabă sau decorative ca cuțitașe pentru desfăcut corespondența, nasturi, broșe, coliere, cercei, tablouri, sculpturi mici, candelă și multe alte piese nebanuite pe care mintea le descoperă în timp ce se execută alte lucrări.

Osul se poate folosi în lucru la diferite garnituri de mobilă fină, de mare valoare. Cum ar fi lezane* pe colțuri la șifoniere, la picioarele de mese ca ornamente sau pe fața mesei, pe spătarele de scaune, pe ramele de oglinzi sau tablouri, se pot fixa intarsii din os în diferite forme nebanuite care dau un aspect deosebit, încântând privitorul și obligându-l la o trăire superioară în fața obiectului, la un respect pretins prin tăcere.

Acest respect prin tăcere se pretinde de însuși valoarea de lucru a osului, de însuși finețea lui care e autentică, fără de nici un adaus străin sau vreo combinație în a-i mări valoarea lui El mărește valoarea pieselor la care se atașează prin aplicare (cu furnituri).

În toate acțiunile se pune problema păstrării sănătății. Omul întâi să-și păstreze sănătatea, să și-o asigure în toată activitatea lui. Viața lui trebuie apărută întâi de el, la tot pasul prin toate mijloacele de apărare. Trebuie apărută de infecții sau atacuri împotriva lui prin accidente de orice fel, prin lovituri sau orice alte cauze care îi dăunează sănătății, el trebuie să și-o apere înainte de a fi fost cauzată.

De aceea cu trecerea la acțiune, trebuie prevăzută apărarea sănătății – protecția muncii.

Osul este un material care are legătură cu carnea unde s-a format și este atacat de diferiți paraziți. Odată umblând cu ei, paraziții și pe om.

De aceea trebuie întâi a-l izola până la depozitare prin a-l pune într-un vas cu apă și a-l fierbe în clocot până ce se vor disloca toate părțile cămoase de pe el. După

aceea se taie cu fierăstrăul capetele, alegându-se numai partea care formează osul principal.

Se pune din nou la fiert pentru a se deparazita și partea interioară a osului.

Aceasta este prima operație care trebuie făcută: a te <a>sigura în a nu te infecta înainte de începerea operației.

Fierberea osului trebuie făcută cu grijă pentru a-i păstra procentul de grăsime naturală în el, pentru că dacă se fierbe prea mult și îi dispare toată grăsimea atunci își pierde (nu mai este bun), se sparge ușor și se descompune în calciu<l> din care e format.

După ce s-a fiert, osul se scoate și se pune la răcit, apoi se curăță de toate părțile carnoase din exterior și de măduva din interior și se spală bine cu apă fierbinte și „perhidrol” și se pune la uscat.

După ce s-a uscat la curent de aer mai multe zile, se sortează fiecare bucată de os în parte, acum ca material de lucru. Cele mai groase se vor folosi ca piese pentru sculptură, iar cele mai subțiri ca material care va fi spintecat pentru plăcuțe de intarsii. Spintecarea și tăierea oaselor se face cu mare grijă pentru a nu provoca accidente în timpul decupării la mașină – osul nu are o formă dreaptă ci este neuniform, iar în timpul operației de tăiere se răsucesce din mână și poate scăpa și se poate intra cu mâna în freză și accidenta, ceea ce te-ar scoate din muncă.

După ce osul s-a spintecat în plăcuțe, acestea se vor poliza la un disc cu hârtie sticlă. În timpul operației se produce praf de os. Acest praf nu dăunează sănătății fiind din calciu. Totuși este bine ca la mașină să fie instalat un ventilator cu sorb care să dirijeze praful la un loc amenajat pentru a-l colecta. Știind că praful de os este format din calciu acesta este un bun îngrășământ pentru animale și păsări.

După ce s-au șlefuit, plăcuțe sunt gata pentru lucru.

Am notat mai sus că osul are o formă diversă și se poate răsuci în timpul tăierii în plăcuțe. Trebuie știut că în tot timpul procesului de lucru, în cadrul oricărei operații se pot produce accidente care să ducă la scoaterea din producție.

Pentru evitarea acestora, atunci când se taie plăcuțele, pânza frezei trebuie să fie bine strânsă și bine centrată, să se taie piesa perfect drept și să se împingă în linia dreaptă a pânzei, să se aibă grijă să nu se încălzească pânza sau să se descentreze. Dacă pânza se încălzește prea mult ea se poate rupe și poate provoca accidente.

De asemenea, cureaua de la motor trebuie să fie bine centrată, iar la locul de muncă să nu fie umiditate care ar putea produce un scurt circuit care să fie fatal. Toată instalația electrică <trebuie> să fie bine izolată.

În spatele locului de muncă să fie un spațiu de 2-3 metri liber pentru refugiul lucrătorului în caz de accident.

În timpul lucrului se întrerupe orice conversație cu alte persoane din atelier sau din afară, lucrătorul trebuind să fie cu gândul numai la lucrarea pe care o execută, indiferent dacă este creația lui proprie sau este creația altei persoane și el execută numai lucrarea în sine.

În timpul lucrului se vor evita zgomotele puternice în jurul lucrătorului deoarece acestea ar putea perturba buna derulare a operațiunii.

De asemeni, lucrătorii care au avut discuții cu persoane din afară sau din familie și au rămas cu sentimentul de supărare, e bine să nu se apuce de lucru nici manual cât și la mașini. Este cunoscut faptul că majoritatea cazurilor de accidentare s-au produs pe fondul ori din cauza unor tulburări (supărări) ale lucrătorului, în urma unor discuții avute în afara locului de muncă.

Multe accidente ușoare la început, ignorate, pot să ia amploare în câteva zile. De exemplu o înțepătură de așchie de os, sau o zgârietură de cui sau sârmă netratată cu grijă și neglijată în câteva zile se infectează, iar urmările grave ce urmează pot duce la scoaterea lucrătorului din producție.

De cele mai multe ori aceste accidente ușoare se produc din cauza nerespectării disciplinei de lucru, prin a controla și a pune la punct unelte cu care se lucrează. De exemplu: coada de la ciocan să fie bine făcută și bine împănată, dălțile să fie bine introduse în mânere și fără spărturi, pe bancurile de lucru să nu fie alte materiale decât cele cu care se lucrează, fierăstraiele să fie bine acordate. De asemenea este interzis să se fumeze sau să se consume băuturi alcoolice la locul de muncă.

Ascuțirea uneltelor la polizor se face cu multă grijă. Piatra de polizor trebuie să fie bine centrată, dălțile sau cuțitele de rindele se fixează pe suport și se ascut cu multă grijă. Este bine dacă lucrătorul stă cu capul și chiar cu întreg corpul mai în afara direcției de rotație a discului de șlefuit sau a polizorului.

Când se ascut dălțile la polizor, nu se apasă tare pe ele și nu se ține mult pe piatra de polizat datorită faptului că dacă ele se încing și-si schimbă culoarea, atunci ele se strică. Se apasă ușor și uniform pe toată suprafața lor, plimbându-se orizontal pe linia de ascuțire a uneltei până ce a ajuns la formarea fazei finale de vârf a unchiului ascuțit. Se controlează cu degetul și cu privirea stadiul de ascuțire corectă.

După ce s-a ascuțit la polizor dălțile se ascut manual pe o piatră fină pe care se pune ulei sau motorină și se freacă pe linia de ascuțire și pe linia pousă până ce se curăță de resturile de metal rămase pe vârful de tăiere al uneltei. Frecarea uneltei pe piatră cu ulei se face în rotiri și în linii drepte ascuțișului.

Atât dălțile cât și rindelele și cuțitele de la giolăuri, se ascut cu aceeași grijă și în același fel.

O deosebire aparte are acutișul țiclingului, care se ascute drept, la unghi de 90° pe muchii și se dă pe piatra de ulei tot drept. Apoi se trage așa cu un colț rotund dintr-o pilă triunghiulară făcută pe polizor și șlefuită pe piatră cu ulei.

Țiclingul este cea mai dificilă unealtă cuțit și cea mai necesară în lucrul pe os. Țiclingul e o placă de oțel dreptunghiular de dimensiuni 150 x 60 x 1,5-2 mm. Diferă dimensiunile de felul cum meșterul și-l face și cum este și materialul. Nu se găsește în comerț.

Pentru prelucrarea pieselor din os sunt necesare și multe burghie diferite și în special din cele mici de 0,5-1,0-2,0 mm, care se rup foarte repede și nu se găsesc.

Pentru a lucra niște piese din os și a face un colier, se cere găurit cu burghiul de 1,0-1,5 mm și în atâtea găuri se rupe. Personal am găsit o metodă prin care am folosit ace de mașină de cusut, rupte de la ureche, pe care eu le-am ascuțit puțin conic în dreptul rupturii și care țin la găurit osul mai bine decât burghiile de 1,0 mm cumpărate din comerț.

Prelucrarea osului cere o mare atenție, aceasta o pretinde chiar materia primă pe care o lucrezi datorită faptului că este foarte scumpă socotind numai câtă muncă prestezi numai când o obții din materialul brut.

După ce se obțin plăcuțe, se taie fragmente din ele pentru tablouri (fig. 1-4). Resturile rămase se îndreaptă pe o parte la discul cu hârtie sticlată, și după o dimensiune știută se fixează pe un filung mic la freza de tăiat și se taie în suvițe de lățimea dorită. Apoi se face un șablon la 45° și tot pe același filung tăiem pe șablon suvițele pregătite, rezultând piese de forma unui romb.

Dacă inversăm șablonul la fiecare tăietură, ne rezultă o piesă în formă de triunghi.

Piese rezultate prin o combinație de os și corn sau între ele, puse pe un blat de masă, pe un spătar de scaun, o ramă de tablou sau alt mobilier dau o altă valoare, mult mai mare piesei respective (fig. 8). De asemenea se pot face coliere sau cercei.

Piese de os care rămân se pot tăia la freză cu ajutorul unui șablon – dispozitiv, în diferite forme, apoi cu ajutorul unei freze metalice ca cele de dentist, se poate grava pe ele diferite forme (fig. 12) foarte frumoase (coliere, agrafe, broșe, cercei, etc.). Totuși cele mai valoroase se fac manual cu dălțițe semirotonde sau în V și care rămân adevărate opere.

Primele operații la prelucrarea osului

Pentru orice începător în orice meșteșug se cere mai întâi să știe ce face.

Odată având materialul în față, trebuie să pună pe materialul respectiv puterea sa de gândire. Ce vrea să facă din acel material. Trebuie calculat acel material cu gândul său de creație, ce vrea să iasă din acel material, dacă îi iese sau nu. Trebuie să facă un desen în așa fel în care să-l poată cuprinde materialul în întregime. În dorința pentru acest lucru se fac mai multe desene de căutare a creației, corespunzătoare materialului respectiv. După mai multă experiență se poate face desenul exact pe material.

Este știut că materialul de execuție, osul, este neuniform și este foarte dificil atât de desenat cât și de executat, pentru că neuniformitatea lui creează deficiențe la prinderea în tejghea sau menghină, sau orice sistem de prindere.

Totuși un bun lucrător care este hotărât să dea niște lucrări nemuritoare din os, nu cedează și găsește metoda de prindere a piesei în diferite forme de clești cu pene sau șuruburi de strângere. Toate aceste strângeri pentru fixarea piesei se fac cu o precauție care să nu dăuneze piesei, sau să o spargă și bine gândit la poziția pe care o strângem în clește.

Odată piesa strânsă în cleștele de lemn și apoi în tejghea avem desenul făcut pe ea. În timpul lucrului desenul se șterge de pe piesa respectivă și e bine ca deseul să-l avem și o altă hârtie alături, pentru control.

Un bun lucrător care creează de la început lucrarea are întotdeauna desenul și figura dorită în memorie și chiar dacă desenul dispare, el îl poate reface în orice moment. De aceea este bine ca lucrătorul să cunoască bine desenul. Cunoscând desenul, el știe ce vrea înainte de a executa piesa.

Când se strânge piesa de executat în tejghea sau în clește este bine să se aleagă partea principală pe care trebuie să se înceapă lucrul și care te favorizează în a da rezultatele dorite și nu la întâmplare.

Se începe o trasare cu dalta în V, numită „gaifas” și se lucrează cu lovituri mici și dese de daltă pe toate liniile desenate. La părțile mai sensibile cum ar fi fața sau degetele se face o trasare mai mică.

La trasarea cu dalta se ține cont care e partea ce aparține piesei principale și partea care trebuie eliminată. Trebuie foarte mare atenție la ce rămâne și tot atâta atenție la partea de material pe care o dăm jos, știind că greșind în a da în plus material jos din partea principală de material care trebuie să rămână este o mare greșală și aceasta duce la compromiterea piesei. Partea principală a execuției este ca lucrătorul să fie atent la ce rămâne și nu la ce se decupează.

De aceea când se decupează din materialul care este în plus se cere o mare atenție la felul cum se pune dalta și la direcția de tăiere a dălții în așa fel ca să nu se producă rupturi necorespunzătoare sau să se taie cu dalta materialul care aparține figurii principale care trebuie să rămână.

Trebuie știut că se cioplește din afara piesei către interior în așa fel ca piesa să apară ca scoasă din apă.

Se dă cu maiul în daltă mărunț (des) și încet, ca o vibrație, începând întâi cu părțile mai mari de goluri.

În timpul cioplitului se urmărește piesa care rămâne să nu se cioplească mai mult decât trebuie. Acest lucru se face numai cunoscând pe din afară ceea ce vrei să faci, ceea ce vrei să reprezinte figura pe care dorești să o execuți, dacă este o lucrare de utilitate zilnică sau de utilitate mai rară sau de utilitate de decor ca artă. Sunt piese care sunt de o utilitate zilnică, dar sunt executate cu atâta măiestrie că sunt puse ca ornamente în vitrine și chiar ca opere de artă. De exemplu, o linguriță din os cu diferite încrustături populare pe ea, sau niște cercei sau alte piese care dovedesc că artistul care le-a lucrat a făcut ceva deosebit, ceva de luat în seamă, ca o lecție pentru viitor și trecut, la care piesa executată să aibă chemarea de a fi privită ca execuție, ca gândire. Numai atunci meșterul poate fi satisfăcut de truda depusă.

Dacă meșterul face o piesă de o utilitate mai rară, pentru decor, se pretinde multă atenție și o gândire profundă. Dacă piesa respectivă prezintă interes public general și nu un interes personal atunci se merită să se dea o atenție deosebită lucrării.

După cum vedem mai sus toate piesele din os care necesită o manoperă foarte deosebită, prezintă interes și trebuie executate cu multă grijă pentru a le ridica la valoarea lor pe care o merită.

După ce s-a tăiat figura pe contur și s-a tăiat câte puțin pe unde se separă fragmentele de anatomie, se merge cu cioplitul puțin câte puțin în părțile ce se coboară mai jos, dar nu mai mult decât permite materialul, știind dinainte grosimea lui, în așa fel ca să iasă ca un basorelief.

Dacă osul este mai gros atunci figura o răspundem? printre părțile anatomice și-i dăm forma dorită cioplinind puțin câte puțin din fiecare parte care trebuie dată jos, până ce ne apropiem de forma pe care o urmărim cu atenție. Apoi o finisăm cu pile mici de diferite forme sau cu hârtie sticlă până ce a ajuns la perfecțiune.

Cu cât lucrarea se apropie de sfârșit, cu atât meșterul trebuie să fie mai atent cu executarea ei.

După ce lucrarea a fost terminată, se curăță de diferite pete sau orice murdărie și se lasă mai multe zile pe un raft să se odihnească, ca ochii meșterului să o poată privi fără a mai fi încordat ca în timpul lucrului și să poată observa diferitele abateri de la puterea lui primă de judecată, dacă totuși ceva i se pare în neregulă și la a retușa ceea ce crede el.

Apoi o curăță din ou și la căldură o unge peste tot cu seu cald, iar paoi o freacă bine cu un postav aspru. După care o expune pentru vizionare.

Din os se pot executa lucrări multe de o frumusețe rară, în intarsii sau mozaic, care se pot păstra mult timp fără să se strice.

Când facem o lucrare în intarsie, se pregătește fondul tabloului care trebuie să fie foarte uscat și dintr-un lemn de esență tare, stejar, frasin sau alt material a cărui esență să fie cât mai rezistentă în timp. E foarte bun lemnul de pâr, sau scorușul.

E bine ca întâi să pregătim materialul pe care vrem să facem intarsia.

După ce am pregătit materialul de fond facem desenul pe o hârtie pusă chiar pe tablou. După ce am terminat desenul pe hârtie, îl transpunem pe tablou. Apoi copiem bucată cu bucată fragmente din os din tablou și le transpunem prin încrustații în lemn, la o grosime exactă cât plăcuța de os pe care am pregătit-o în acest scop.

Cum se pregătesc plăcuțele din os pentru intersii: se aleg oasele care au câte o latură mai dreaptă și se taie cu freza circulară pe dunga cea mai ridicată a osului. Fiecare os se taie după cum este el format, pe dungile cele mai ieșite în afară. Apoi se șlefuieste pe părțile late cu discul de hârtie sticlată, până ce plăcuța rămâne uniformă, de o grosime de 2-3 mm. Este bine să șlefuiim toate plăcuțele cât mai egale.

Când luăm o plăcuță să o copiem pentru fragmentul din tablou, căutăm plăcuța cea mai potrivită pentru acest fragment pentru a nu da mult material jos din ea în timpul ajustării ei pentru fragmentul din tablou.

Copiem fragmentul din tablou pe plăcuță și cu multă grijă o tăiem cu traforajul, respectând exact desenul. Apoi o probăm în locul ce-i revine pe tablou. După ce o probăm, scobim în tablou cu o dală potrivită acestui scop și la o adâncime exact cât grosimea plăcuței (scoatem din tablou partea din lemn în care punem plăcuța de os). După ce îi facem proba, o ungem cu clei (aracet) și tăiem o șuviță subțire de aluminiu sau cupru, de grosimea plăcuței sau chiar mai mare cu 1-2 mm, care va trece peste plăcuță. O ungem și plăcuța cu clei și locul unde o așezăm în scobitură și punem șuvița de metal de jur împrejurul plăcuței și o introducem în lăcașul scobit. Această plăcuță după ce se finisează are un rol important pentru a face separația în cadrul tabloului și-i va da un aspect deosebit lucrării, mărindu-i valoarea artistică.

Plăcuțele de os se bat cu o bucată de lemn nu cu ciocanul direct.

După ce s-a încrustat prima plăcuță se poate continua cu a doua plăcuță, socotind ca cea de-a doua plăcuță vecină cu prima să aibă un spațiu mai mic de decupare lângă prima, pentru a nu o slăbi în timpul lucrului pe prima. E bine ca a doua plăcuță să se încrusteze după ce cleiul s-a uscat la prima plăcuță. De aceea trebuie lucrat cu atenție la a doua plăcuță și la următoarele. Șuvițele de metal se vor pune numai pe partea care trebuie și nu pe partea cu care se împreună cu vecina ei, să nu se dubleze șuvițele. Șuvițele trebuie să apară numai una pe liniile de separație.

Și așa se continuă până se termină tabloul.

Pentru a putea lucra continuu, se montează plăcuțe pe părțile care sunt distanțate unele de altele în așa fel ca să se poată usca cleiul.

După ce s-au încrustat toate plăcuțele, se lasă la uscat câteva zile și apoi se șlefuieste pe toată suprafața cu țiclingul și cu hârtie sticlată.

Se urmărește dacă s-a produs vreo greșală și se retușează.

După ce s-a curățat definitiv, se unge cu grăsime animală (seu cald) și se freacă cu un postav aspru pe toată suprafața.

Nu e bine să se dea cu alte uleiuri care pot conține substanțe care ar putea dizolva cleiul.

Seul este o materie înrudită cu osul și se dă cald pentru a astupa toate rosturile rămase printre piese, izolând partea din interior cu partea exterioară a lucrării, protejând de umezeală și de alte materii din atmosferă care atacă și care-i dăunează scurtându-i viața.

Este cunoscut că osul trăiește o vârstă aproape necunoscută. Toate șantierelor arheologice ne-au scos la iveală piese din os și ne-au dovedit rezistența lor în timp cu diferiți piepteni de curățat părul și de podoabă, cuțite diferite, etc.

Din os și corn se pot face lucrări de valoare inestimabilă, nebanuite, ca flori decorative, pești și păsări, pahare, etc. În plus se pot face diferite ornamente la mobilă de mare valoare pe lezane* și picioare la pian sau la masa de biliard și câte altele. Rame de tablouri cu intarsii combinate care rămân nemuritoare prin frumusețea lor. Cuțite pentru corespondență, zaruri, nasturi sau coliere, tocuri pentru păstrat ace sau pentru briciul de bărbierit și alte piese de care omul se poate folosi în viață în formă de utilitate, de podoabă sau de artă.

De utilitate: un cuțitaș de os pentru tăiat plicuri, o broșă pentru prins fularul la gât, o agrafă de prins părul din corn sau din os, nasturi etc. (fig. 14).

De podoabă: broșe de pus pe reverul unui palton, o pereche de cercei, un colier la gât sau o cruciuliță de os, o candelă sau cruce de os pentru masă sau perete, ornamente pe picioare la pian sau pe fețe de masă, care rămân nemuritoare.

Ca artă: Tablouri în intarsii sau în omzic combinat cu conr și materiale docile, lucrări sculptate în diferite forme și câte alte piese nebanuite, care se pot face în miniatură, din cele mai mici bucăți de os sau corn.

Am dat aici numai câteva denumiri de piese ce se pot face din os, însă ele sunt și mai multe.

Din resturile de plăcuțe pe care le-am folosit la tablouri nu se aruncă nimic, ci se taie în pătrățele mici și se fac tablouri sau alte lucrări în mozaic de o frumusețe rară.

Pentru a face un tablou în mozaic, se face o se face prima dată desenul pe hârtie și se pune pe materialul de fond, care trebuie să fie dintr-un lemn de esență tare, bine uscat și să nu aibă defecte care să-i cauzeze peste timp. Să aibe dimensiunile exacte potrivit planului de gândire al autorului.

După ce l-a pregătit, transpune desenul pe el așa cum l-a gândit autorul. De multe ori, după ce se montează mozaicul pe tablou, acesta nu mai dă viziunea dorită pe care o vedem în desen, deci trebuie bine judecat înainte de amonta mozaicul, făcând mai multe repetiții de desene pe fondul de tablou până ce se ajunge la echilibrul vederii. Aceste căutări sunt necesare atunci când la mozaic se folosesc mai multe culori ca os și corn sau copite, etc.

Așezarea mozaicului trebuie să fie exact pe desenul făcut înainte pe fondul tabloului și nu trebuie depășit cu nimic, că atunci nu mai corespunde desenului.

Se plesc bucățile de mozaic exact cât trebuie pe desen și se prind cu clei.

Bucățile de mozaic se pun în liniile desenului și nu la întâmplare. Se calculează dacă pe tablou vin umbre sau penumbre și se ține cont de culoarea plăcuțelor și de liniile de separație care trebuiesc respectate cu strictețe.

După ce am montat toate plăcuțele de mozaic, se șlefuieste cu țiclingul și cu hârtie sticlă până ce se netezește la o suprafață dreaptă.

E bine dacă se ține cont ca mozaicul să fie mai jos decât marginea tabloului și marginea să fie mai ridicată de cât tabloul, pentru a apăra mozaicul de diferite lovituri în timpul manipulării. În caz că nu are o margine de protecție, se va face o protecție din rama care i se montează ca ornament.

După ce s-a netezit toată suprafața se dă cu seu topit și se freacă cu o cârpă aspră peste tot apoi se expune pentru vizionare într-o sală fără curent mare de aer pentru a se așeza (usca).

Materialul de os și de corn este foarte scump după cum am văzut din puținele explicații de pregătire a osului dar ele sunt mult mai multe. De aceea trebuiesc folosite toate resturile care rămân și nu trebuie aruncat nimic din ce rămâne.

O maximă românească spune așa: *Meșterul bun nu taie din material până ce nu știe ce face cu restul.*

Deci din orice rest se poate face ceva bun și frumos care să încânte privirea și să-i facă plăcere celui care a trudit și l-a executat.

Orice piesă din os se poate așeza într-o formă și găurită, apoi înșirată pe o ață se poate face un colier, sau o broșă, sau cercei, ceva care să se vadă puterea de judecată a autorului, în care să se vadă că autorul va trăi prin propria lui creație, chiar dacă el va muri.

Am scris câte ceva, foarte puțin, despre os, dintr-o experiență făcută în ani și ani de trudă, pentru a dovedi valorile necunoscute ale unor materiale care sunt aproape necunoscute sau sunt cunoscute dar nu sunt folosite pentru că oamenii nu îndrăznesc să le atace.

De aceea din acest material las urmașilor tineri care vor avea puterea de judecată, să ridice la nivelul la care merită această îndeletnicire.

„Sunt oameni care se grăbesc să moară, pentru a se naște nemuritori”.

„Nu trebuie niciodată să te temi că aici e greu și nu poți – și trebuie să zici: unde e greu dă-mi să fac eu”.

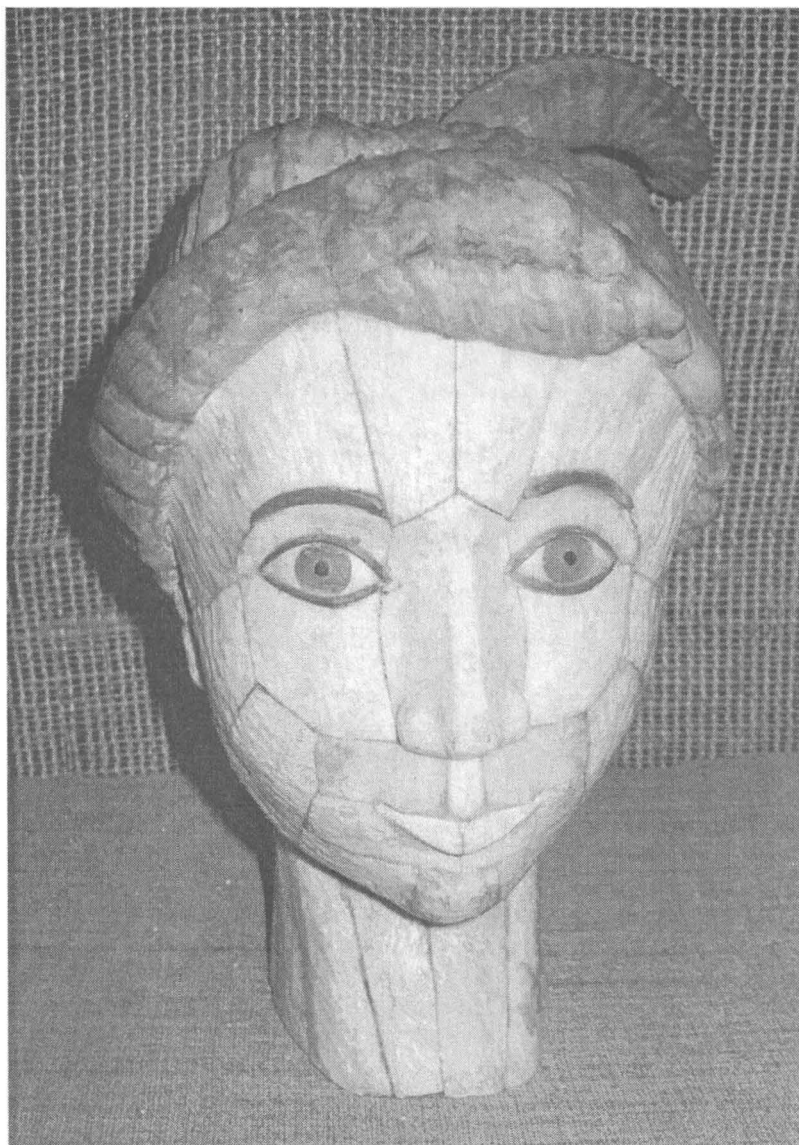


Fig. 1
Nicolae M. Nica: *Cap de femeie*
sculptură în os
Muzeul sătesc din Chilia-Făgețelu

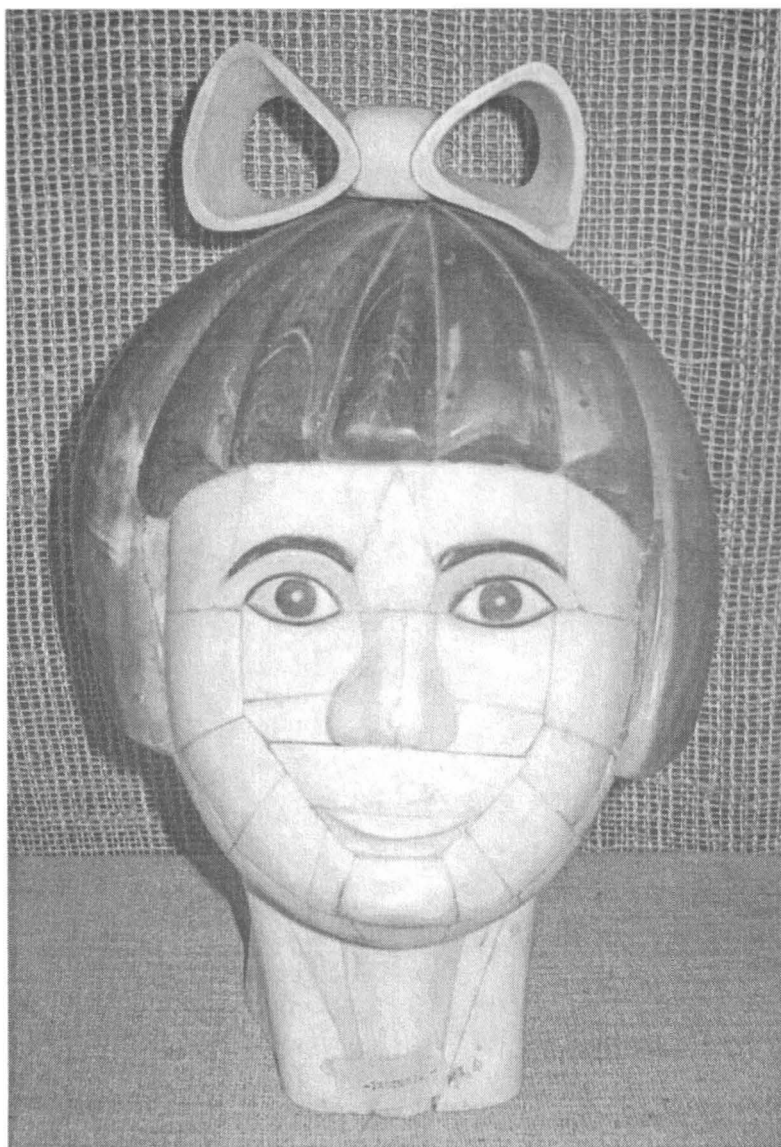


Fig. 2
Nicolae M. Nica: *Chip de fetiță*
sculptură în os
Muzeul sătesc din Chilia-Făgetelu