

CÂTEVA PIESE MILITARE ROMANE DE HARNAȘAMENT DESCOPERITE ÎN OLTENIA

Lucian AMON

Résumé

QUELQUES PIÈCES DU HARNAchement DÉCOUVERTES EN OLTENIE

Cet article présente plusieurs pièces découvertes dans les milieux militaires de la Dacie du sud qui peut être été inclus dans la catégorie des éléments du harnachement. Principalement il s'agit des pendentifs, de *phalerae*, de distributeurs fixe et mobiles por des courroies, anneaux de raccord etc. Dans la mesure du possible nous avons indiquées aussi des analogies chronologiques.

MOTS CLÉE: pièces du harnachement, Oltenie, Dacie méridionale, pendentifs, *phalerae*

Pieseile care formau harnașamentul cailor utilizați de cavaleria romană sunt relativ diverse. În primul rând, caili erau echipați cu frâu și un sistem de curele, frecvent împodobite cu aplice discoidale, pendante și unite prin inele, *phalerae*, distribuitoare de curea¹ (fig.1/1).

În epoca Imperiului, romanii mai foloseau o șă confecționată din lemn și piele (cu patru proeminente, dispuse câte două, în fața și în spatele călărețului), a cărei denumire, *scordiscus*, dovedește că era un împrumut, cuvântul *sella* fiind atestat doar în sec.IV p.Chr.² Romanii nu utilizau scările, unul dintre exercițiile lor preferate fiind să sară direct pe cal, cu tot echipamentul purtat asupra lor³. Pentru protejarea cailor în *hippika gymnasia*, se folosea o apărătoare metalică plasată pe cap; asemănătoare unei măști bogat decorate, ea era alcătuită dintr-o parte frontală și două laterale, cu perforații pentru ochi⁴. Copitele animalelor, erau la rândul lor protejate cu ajutorul potcoavei,

¹ G. Lafaye, în Ch. Daremberg, E. Saglio, *Dictinnaire des Antiquites Grecques et Romaines* (în continuare prescurtat DA), II, s.v. *frenum*, p. 1334-1341; M.C. Bishop, în J.C. Coulston (edit.), *Military Equipment and the Identity of Roman Soldier. Proceedings of the Fourth Roman Military Equipment Conference*, BAR Intern. Series 394, Oxford, 1988, p. 94-98, 112-113, 116; S. Palágyi, în *Studien zu den Militärgrenzen Roms, III: 13 Internationaler Limeskongress Aalen 1983*, Stuttgart, 1986, p. 389-397.

² H.R. Robinson, *The Armour of Imperial Rome*, Londra, 1975, p.194-196; P. Connolly, în M. Dawson (edit.), *Roman Military Equipment: the Accoutrements of War. Proceedings of the Third Roman Military Equipment Research Seminar*, BAR Intern. Series 336, Oxford, 1987, p. 7-27; C. van Driel-Murray, în *Roman Military Equipment: the Sources of Evidence. Proceedings of the Fifth Roman Military Equipment Conference*, BAR Intern. Series 476, Oxford, 1989, p. 293-312.

³ J. Marquardt, *De l'organisation militaire chez les Romaines*, Paris, 1891, p. 39.

⁴ H.R. Robinson, *op.cit.*, p. 190-193; J. Garbsch, *Römische Paraderüstungen*, München, 1978, p. 12-13; C. van Driel-Murray, *op.cit.*, p. 283-292.

*mulomedicus*⁵, sau folosindu-se un gen de "sandale" metalice, *hipposandales* care asigurau mai multă stabilitate și o forță de tracțiune sporită⁶.

Din spațiul Olteniei provin o serie de piese care, cu un grad de relativitate, sau, în cazul altora, cu certitudine, pot fi atribuite elementelor de harnașament.

Din prima categorie fac parte numeroase cataramă, pandantive, aplice și verigi care nu este exclus să fi avut această destinație. Spre exemplificare, ne mărginim să prezentăm doar trei pandantive de acest gen:

1. Drobeta (fig. 1/2). Pandativ, din bronz, format dintr-o piesă în formă de inimă, concavă, prelungită la capătul superior cu o limbă recurbată de care este atașată o verigă cu diametru de 2,5 cm. Piesa are înălțimea de 6,5 cm și lățimea de 3 cm. Colecția Muzeului Regiunii Porților de Fier, nr. inv. II, 6959⁷. Piese asemănătoare, dar cu alt sistem de prindere, au fost descoperite la Porolissum⁸;

2. Drobeta (fig. 1/3). Pandativ, din bronz, format dintr-o verigă continuată cu o mică placă în formă de inimă al cărei capăt inferior este mult prelungit și flancat de două proeminente. Înălțime 4,75, lățime 1,9 cm. Colecția Muzeului Regiunii Porților de Fier, nr. inv. II, 7612 (Inedit) Pl.XXX/5⁹. Are multiple analogii la Porolissum¹⁰, ca și la Wiesbaden, Zugmantel, Saalburg, Cannstatt¹¹;

3. Romula (fig. 1/4). Pandativ, din bronz, format dintr-o ansă masivă, iar la capătul opus prevăzut cu un cadru dreptunghiular, pentru atașare. Lungime 3,52 cm, lățime maximă 2,05 cm. Colecția Muzeului din Caracal¹². Este încadrabil în prima jumătate a sec. III. Piese oarecum asemănătoare provin de la Potaissa¹³ și South Shield¹⁴.

Din rândul pieselor care cu certitudine erau utilizate în compunerea harnașamentului, amintim că pe teritoriul Olteniei au fost descoperite o serie de phalere, distribuitoare de curele și verigi mari. Fără a avea pretenția unei enumerări exhaustive, prezentăm următoarele:

1. Romula (fig. 2/1). Faleră sub forma unui disc împodobit cu siluetele a trei delfini sau cai de mare. Diametru 8,8 cm, grosime 0,2 cm. Colecția Muzeului din Caracal, nr. inv. 8474¹⁵. O piesă apropiată, ornamentată cu cai de mare și datată în sec. I-II a fost descoperită la Telița (jud. Tulcea)¹⁶. O aplică asemănătoare, din sec. III,

⁵ S. Reinach, în *DA*, III, 2, s.v. *mulomedicus*, p. 2011-2014; C. Carnat, *Le fer à cheval à travers l'histoire et l'archéologie*, Paris, 1951.

⁶ E. Saglio, în *DA*, II, 2, s.v. *hipposandales*, p. 1420-1423; M.X. Aubert, *Evolution des hipposandales: essai de classification rationnelle*, în *Revue des musées*, Dijon, 1929.

⁷ L. Amon, *Armamentul și echipamentul armatei romane din Dacia sud-carpatică*, Craiova, 2004, p. 127 și 229.

⁸ N. Gudea, *Porolissum. Un complex arheologic daco-roman la marginea de nord a Imperiului roman*, Acta MP, 13, 1989, p. 668, pl. 218/3-4.

⁹ L. Amon, *op. cit.*, p. 128 și 230.

¹⁰ N. Gudea, *op. cit.*, p. 668, pl. 217 și 36-37.

¹¹ J. Oldenstein, *Zür Ausrüstung römischer Auxiliereinheiten*, Bericht der Römisch-Germanischen Kommission des Deutschen Archäologischen Instituts, Frankfurt am Main, 57, 1976, pl. 34/261-267.

¹² L. Amon, *op. cit.*, p. 130 și 249.

¹³ M. Bărbulescu, *Potaissa. Studiu monografic*, Turda, 1994, p. 98, fig. 16/14.

¹⁴ M.C. Bishop, J.C. Coulston, *Roman Military Equipment*, Aylesbury, 1989, p. 62, fig. 51/3.

¹⁵ Gh. Popilian, *Dacia (NS)*, 20, 1976, p. 250, fig. 13/14; C.M. Tăulea, *Romula-Malva*, București, 1994, p. 81, fig. 14/11.

¹⁶ A. Rădulescu, *Pontica*, 4, 1971, p. 279, fig. 4/1.

provine de la Zugmantel¹⁷, iar o alta, din Ungaria¹⁸. Este posibil ca piesa de la Romula să dateze din ultima parte a sec. II- începutul sec. III.

2. Drobeta (fig. 2/2). Faleră fragmentară, din bronz, decorată prin ajurare cu motive vegetale stilizate. Înălțime 4,6 cm¹⁹. (Pl.XLII/3.

3. Drobeta (fig. 2/3). Distribuitor de curele fix, sub forma unui disc păstrat fragmentar, prevăzut probabil la origine cu trei sau patru urechi de atașare a curelelor. Înălțime 6,5 cm, lățime 8,0 cm, grosime 0,3 cm. Colecția Muzeului Regiunii Porților de Fier, nr. inv. II, 6495²⁰. Asemenea distribuitoare sunt cunoscute la Buciumi²¹, Potaissa²², Gherla²³, Inlăceni²⁴, iar în Imperiu, la Zugmantel²⁵, Dura Europos²⁶ etc. Ele se plasau, de obicei, în zona obrazului calului și aparțin secolului al III-lea.

4. Romula (fig. 2/4). Distribuitor mobil de curele, din bronz, cilindric, cu patru goluri plasate pe părțile laterale. Fațetele sunt decorate cu cercuri concentrice. Diametru 3,2 cm, grosime 1,0 cm. Colecția Muzeului din Caracal, nr. inv. 3240²⁷.

5. Romula, Distribuitor mobil de curele, din bronz, asemănător cu precedentul. Diametru 3,5 cm, grosime 1,0 cm. Colecția Muzeului din Caracal, nr. inv.4552²⁸. Distribuitoare asemănătoare au fost descoperite la Porolissum²⁹, Gilău³⁰, cât și în alte provincii³¹.

6. Slăveni. Distribuitor de curele, din bronz, cruciform. Înălțime aprox. 2,85 cm³². Are similitudini perfecte la Porolissum³³ și aproximative la Buciumi³⁴. Piese de acest gen se pot circumscrie primei jumătăți a sec. III și se pare că serveau tot la fixarea curelelor căpăstrului.

7. Drobeta (fig. 2/5). Verigă de harnașament, din bronz, masivă, cu formă triunghiulară, având colțurile rotunjite și secțiune poligonală. Lungime 7,8 cm, lățime 4,67 cm, grosime maximă 1,0 cm. Colecția Muzeului Militar Național³⁵.

¹⁷ J. Oldenstein, *op.cit.*, pl. 87/1131; M.C. Bishop, J.C. Coulston, *Roman Military Equipment from the Punic Wars to the fall of Rome*, Londra, 1993, p. 157, fig. 112/3.

¹⁸ Z. Bánki, *La collection du Musée du roi Saint Etienne. Objets romains figurés en bronze, argent et plomb*, Szekesfervár, 1972, p. 80-81.

¹⁹ D. Tudor, *Drobeta*, 2, 1976, p. 128, nr. 31, fig. 7/9.

²⁰ L. Amon, *op. cit.*, p. 163 și 232.

²¹ E. Chirilă, N. Gudea, V. Lucăcel, C. Pop, *Castrul roman de la Buciumi*, Cluj, 1972, p. 74, pl. 77/2 și pl. 78-79.

²² M. Bărbulescu, *op.cit.*, p. 98, fig. 16/8.

²³ C. Găzdac, *Acta MN*, 32, 1995, p. 413, fig. 7/68.

²⁴ N. Gudea, *Acta MP*, 3, 1979, pl. 24/3.

²⁵ J. Oldenstein, *op.cit.*, pl.87/1132.

²⁶ T.G. Frisch, *Pierced Bronzes*, în T.G. Frisch, N.P. Toll, *The Excavations at Dura-Europos. Final Report IV. Part IV. The Bronze Objects. Fascicle I Pierced Bronzes and Fibulae*, New Haven, 1949, pl. 2/15, 17-18.

²⁷ L. Amon, *op. cit.*, p. 163 și 253.

²⁸ *Ibidem*.

²⁹ N. Gudea, *Porolissum*, p. 591-592, pl.182/1-2.

³⁰ Al. Diaconescu, C. Opreanu, *Bronzuri romane din castrul de la Gilău*, SCIVA 38, 1987, 1, p. 64, fig. 6/49.

³¹ Ch. Boube-Piccot, *Les bronzes antiques du Maroc, III. Les chars et l'attelage. Études et travaux d'archéologie marocaine VIII*, Rabat, 1980, p. 122, nr. 117-118.

³² D. Tudor, *OR*⁴, p. 291, fig. 81/1; idem, în *Actes du IX^e Congrès international d'études sur les frontières romaines. Mamaia 1972*, București, 1974, pl. 44.

³³ N. Gudea, *op.cit.*, p. 592, pl. 182/9.

³⁴ E. Chirilă, N. Gudea, V. Lucăcel, C. Pop, *op. cit.*, p. 71, pl. 75/1a-b.

³⁵ L. Amon, *op. cit.*, p. 163 și 232.

8. Răcari (fig. 2/6). Verigă de harnașament, din bronz, masivă, cu formă semiovală și secțiune poligonală. Lungime 6,85 cm, lățime 4,3 cm. Colecția Muzeului Regiunii Porților de Fier, nr. inv. II, 10.527³⁶. Ca și în cazul piesei precedente, verigile de acest gen reprezentau elemente de legătură între curelele late, ale harnașamentului. O analogie apropiată cunoaștem în castrul de la Romita³⁷.

Fără îndoială, colecțiile muzeale conțin și alte piese de harnașament romane, a căror cunoaștere va completa informațiile de care dispunem pe această temă.

³⁶ *Ibidem*, p. 163 și 243.

³⁷ Al.V. Matei, I. Bajusz, *Castrul roman de la Romita-Certiae*. Ghid al monumentelor arheologice din Dacia Porolissensis 4, Zalău, 1997, p. 255, pl. 81/6.

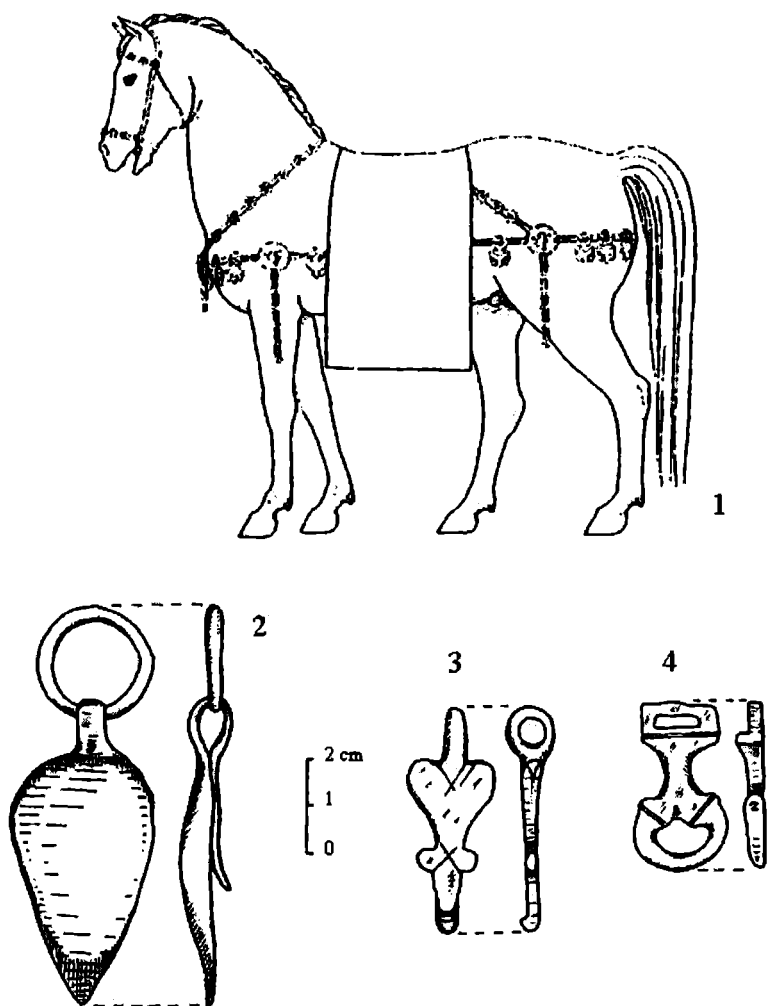


Fig. 1: 1. Reconstituirea harnașamentului unui cal, după descoperirile de la Xanten (după I. Jenkins, 1985); 2-4. Pandantive descoperite la Drobeta (2-3), Romula (4).

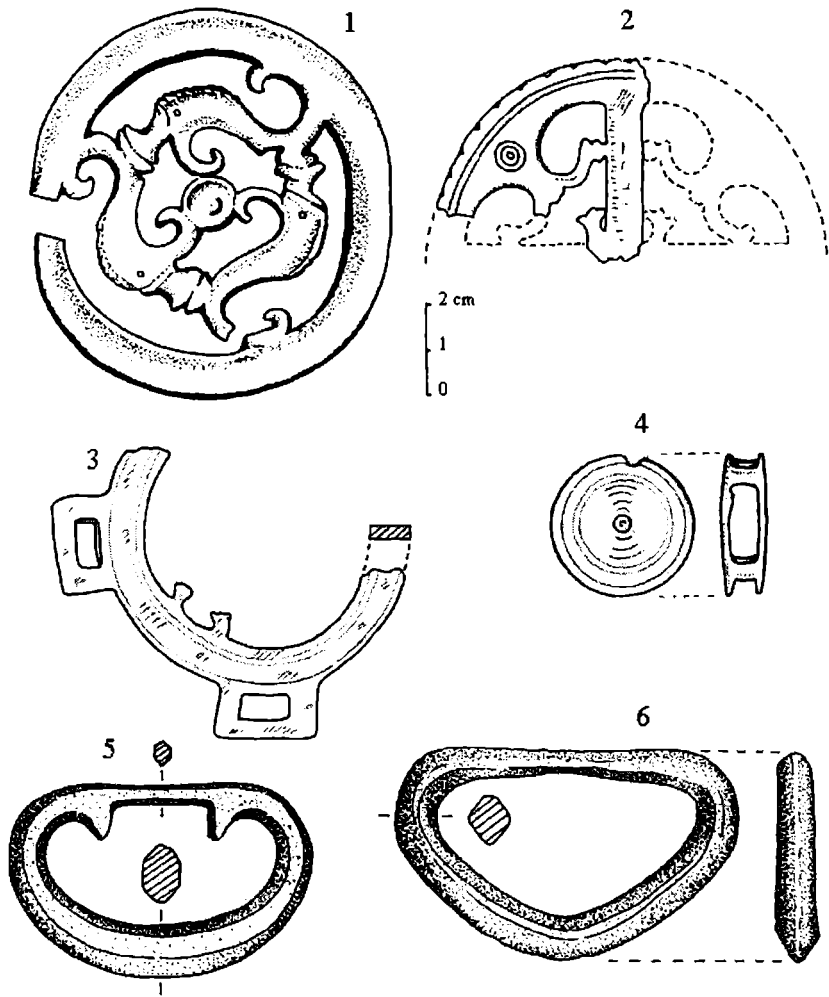


Fig. 2: 1-2 Falere descoperite la Romula și Drobeta; 3-4 distribuitoare descoperite la Drobeta și Romula; 5-6 verigi descoperite la Drobeta și Răcari.