

MORMINTE SARMATICE PE TERITORIUL JUDEȚULUI OLT

Liana OȚA

Valeriu SÎRBU

Aurelia GROSU

Abstract

SARMATIAN GRAVES IN OLT COUNTY

The Sarmatian graves found on the territory of the present-day Olt County were published, without too many details (at least the graves in Viespești and Stejaru). This paper tries to complete the gaps and to analyse three Sarmatian graves – Mărunței, Stejaru and Viespești. The detailed description of the grave-goods (tall mug and mirror at Mărunței, tall mug at Stejaru, tall mug, bowl and amphora at Viespești) is followed by a discussion about the analogies and the chronology of the previously mentioned graves. The main characteristics of the group of Sarmatian graves found between *limes alutanus* and *limes transalutanus* are: a) a relatively late datation (second half of the 3rd century AD, perhaps the beginning of the 4th century for Viespești), b) the majority of the grave-goods consists in clay vessels, especially the tall mug, found, up until now, mostly in Moldavia, and less in Wallachia.

KEYWORDS: Sarmatian graves, Olt County, Viespești, Stejaru, Mărunței, *limes alutanus*, *limes transalutanus*

După mai bine de 30 de ani de la introducerea lor în circuitul științific¹, inventarul mormintelor sarmatice de pe teritoriul actual al județului Olt nu este încă publicat sistematic, cu excepția complexului de la Mărunței. Articolul de față încearcă să completeze această lacună și să repună în discuție trei dintre cele mai târzii morminte sarmatice din Muntenia – complexe de la Mărunței, Stejaru și Viespești.

Toate cele trei morminte au fost descoperite întâmplător, iar inventarul lor se păstrează la Muzeul Județean Olt.

I. Mormântul de la Mărunței (com. Bălănești)

Complexul a fost descoperit întâmplător, la circa 50 m sud de debarcaderul podului plutitor ce traversa râul Olt, cândva la începutul anilor '70 (datele sunt contradictorii – 1974², 1979³, iar în registrul inventar al muzeului se precizează că cele două piese din inventarul complexului au fost donate muzeului în 1973, când au fost și inventariate, ca provenind dintr-un mormânt de incinerare⁴). Informațiile recuperate de la lucrători arată că în mormântul de la Mărunței a fost înhumată o persoană (de sex

¹ Bichir, Butoi 1975, p. 137-140; Butoi, Mincă 1979, p. 273.

² Bichir, Butoi 1975, p. 137.

³ Butoi, Mincă 1979, p. 273.

⁴ Informațiile din literatura de specialitate nu lasă loc de dubii – la Mărunței a fost descoperit un mormânt de inhumatie.

feminin, judecând după o parte a inventarului funerar), probabil întinsă pe spate, cu mâinile de-a lungul corpului, orientată aproximativ pe direcția N-S (paralel cu firul apei, conform relațiilor). Din inventarul complexului au ajuns la muzeul din Slatina doar o cană și o oglindă.

a. **Cană**, pastă fină, având ca ingredient mică, cenușie, angobă neaderentă, cenușie închisă, spre negru, cu urme de lustruire (Fig. 1/1a-b; 3/1a-b).

Forma: buza teșită orizontal, ușor înclinată spre exterior, gât înalt, cilindric, corp bitronconic, suport inelar, o toartă cu o canelură accentuată, mediană, prinsă sub buză și deasupra diametrului maxim.

Decor: nervuri în relief – pe partea superioară a gâtului, linii orizontale neregulate, incizate – deasupra diametrului maxim.

Dimensiuni⁵: Î = 20 cm; DG = 9,5 cm; DM = 15,6 cm; DF = 7,5 cm.

Conservare: mică spătură la buză, cu ocazia descoperirii.

Inv. nr. 4311 (Muzeul Județean Olt).

b. **Oglindă din bronz** (Fig. 1/2; 3/2).

Forma: discoidală, cu marginea reliefată, mâner dreptunghiular, perforat.

Decor: puncte în relief – pe marginea discului și mânerului, patru volute, realizate din puncte în relief, așezate în cruce, între ele cercuri simple cu punct în mijloc, apoi cercuri concentrice, tot cu punct în mijloc, și semn în forma literei „X”, cu haste inegale, în centru – pe reversul discului.

Dimensiuni: D = 6 cm.

Conservare: un colț al mânerului este rupt din vechime.

Inv. nr. 4312 (Muzeul Județean Olt).

II. Mormântul (?) de la Stejaru (com. Milcov)

Cana a fost descoperită întâmplător de un elev pe terasa din stânga Oltului, care a predat-o Școlii generale din Milcov. În 1977, piesa a fost donată Muzeului Județean Olt. Conform informațiilor primite de la descoperitor, se pare că provenea dintr-un mormânt de inhumatie⁶. În registrul muzeului informațiile asupra contextului descoperirii lipsesc, ceea ce ridică, totuși, semne de întrebare referitoare la tipul complexului.

a. **Cană**, pastă fină, cenușie, angobă cenușie, lustruită (Fig. 1/3a-b; 3/3a-b).

Forma: buza plată, ușor rotunjită spre exterior, gât înalt, cilindric, lărgit spre gură, corp bitronconic, bază inelară, toartă cu două caneluri longitudinale, prinsă la baza gâtului și deasupra diametrului maxim.

Decor: două nervuri ușor reliefate – la limita de prindere a toartei de gât și la baza gâtului.

Dimensiuni: Î = 20 cm; DG = 9 cm; DM = 15,3 cm; DF = 7,5 cm.

Conservare: întreagă.

Inv. nr. 5441 (Muzeul Județean Olt).

⁵ Abrevieri folosite: Î = înălțime, DG = diametrul gurii, DM = diametrul maxim, DF = diametrul bazei, D = diametru.

⁶ Butoi, Mincă 1979, p. 273.

III. Mormântul de la Viespești (com. Sprâncenata)

Mormânt de inhumăție descoperit întâmplător de elevi pe terasa din fața Școlii generale din Viespești. Cele trei vase au fost donate muzeului din Slatina în anul 1975.

a. **Cană**, pastă fină, cenușie, cu pete brune, închise, de angobă (Fig. 2/1a-b; 4/1a-b).

Forma: buza plată, rotunjită în exterior, gât cilindric, ușor bombat, corp bitronconic, bază inelară, toartă lată, cu o canelură largă mediană, prinsă sub buză și deasupra diametrului maxim.

Decor: două nervuri în relief – la limita de prindere a toartei de gât și la baza gâtului.

Dimensiuni: Î. = 22 cm; DG = 9 cm; DM = 18,5 cm; DF = 9 cm.

Conservare: spărturi pe buză, gât și corp, întregită.

Inv. nr. 4712 (Muzeul Județean Olt).

b. **Castron**, pastă fină, având ca ingredient mică, cenușie, angobă cenușie închisă, lustruită (Fig. 2/2; 4/2).

Forma: emisferică, buza rotunjită, ușor răsfrântă, diametrul maxim în partea superioară, bază inelară.

Decor: nervură în relief – sub buză.

Dimensiuni: Î. = 13 cm; DG = 13 cm; DM = 17,5 cm; DF = 8 cm.

Conservare: spărturi pe buză și corp, întregită.

Inv. nr. 4713 (Muzeul Județean Olt).

c. **Amforă**, pastă fină, cu particule negricioase, care au dat un aspect poros, alb-gălbui, urme de angobă cărămizie deschisă (Fig. 2/3a-b; 4/3a-b).

Forma: gât tronconic, lărgit spre bază, corp ovoidal, cu diametrul maxim în partea superioară, bază tronconică.

Decor: linii orizontale incizate – pe jumătatea inferioară a corpului, până spre bază.

Dimensiuni: Î. = 58,5 cm; DM = 19,8 cm; DF = 6 cm.

Conservare: lipsă partea superioară a gâtului și o toartă, întregită.

Inv. nr. 4677 (Muzeul Județean Olt).

Amfora de la Viespești se încadrează într-un tip ce nu pare a fi foarte frecvent atestat, nici în interiorul Imperiului roman, nici în afara granițelor sale. Forma și neglijența prelucrării, nu însă și pasta din care a fost lucrat exemplarul de la Viespești, sugerează analogii cu o amforă încadrată de A. Opaïț în tipul VI. B 3, descoperită la Tulcea, și cu o posibilă datare în a doua jumătate a secolului al III-lea p. Chr. sau la începutul secolului următor⁷. În complexe dacice din Moldova tipul analizat de amforă (D a/2 în tipologia întocmită de Gh. Bichir⁸) nu este foarte răspândit, iar datarea sa este una târzie – secolele III-IV. În necropola de la Braniște-Nemțișor, aparținând unui alt grup cultural, cel al „tumurilor carpatici”, s-au descoperit mai multe exemplare asemănătoare cu amfora de la Viespești, depuse atât într-un mormânt, cât și într-o

⁷ Opaïț 1980, p. 302, pl. VII/5, XIII/4.

⁸ Bichir 1973, p. 90-91, pl. CLVII/1.

groapă⁹. Datarea propusă de V. Mihăilescu-Bîrliiba, pentru ambele complexe, este a doua jumătate a secolului al III-lea p. Chr. Tipul de amforă analizat a fost găsit și în complexe funerare aparținând culturii Sântana de Mureș-Cerneahov, precum M. 64 de la Spanțov, sau, cu unele deosebiri în ceea ce privește forma piciorului, în M. 10 de la Alexandru Odobescu¹⁰. Baze tronconice de amfore provin și din așezarea de la Budești¹¹. Aceeași datare, în secolul al IV-lea p. Chr., este propusă și pentru un exemplar de la Beroe, încadrat de A. Rădulescu în tipul 6 (*amforă bitronconică cu caneluri pe corp*)¹².

Spre deosebire de amforă, analogiile, implicit și datarea castronului de la Viespești, acoperă un spectru cronologic mult mai larg. În tipologia ceramicii de la *Singidunum*, propusă de S. Nikolić-Đorđević, vasul aflat în discuție se încadrează bine în tipul I/31 de castroane, date în secolele II-III p. Chr.¹³. Același profil îl are, însă, și castronul din M. 188 de la Poienești, datat în secolele III-IV p. Chr.¹⁴. Castroanele descoperite în mormintele sarmatice din Câmpia Tisei prezintă anumite deosebiri față de exemplarul de la Viespești: au buza îngroșată înspre exterior, pereții mai groși și sunt mai scunde, precum vasul de la Kisújszállás-*Porosállás*¹⁵, sau au baza plată, precum la *Töszeg-Lapos Hügel*¹⁶, ele fiind lucrate din pastă de culoare roșie. Forma de castron analizată caracterizează, însă, și complexe funerare date în secolul al IV-lea p. Chr. Cele mai apropiate analogii care pot fi citate sunt castroanele provenite din necropolele de la Budești (M. 114, *castroane cu marginea dreaptă, îngroșată și rotunjită*, aparținând tipului 4 a, caracteristic grupei a doua de morminte, datată în al treilea sfert al secolului al IV-lea p. Chr.)¹⁷, Independența (M. 32, deși cu corpul ușor bitronconic)¹⁸, Izvorul (M. 9, dar cu formă diferită a buzei)¹⁹, Lețcani (M. 4, cu unele deosebiri la buză)²⁰, sau Bârlad-*Valea Seacă* (unde se remarcă inclusiv nervura de sub buză, dar exemplarul are un decor constând dintr-o linie orizontală în zig-zag)²¹.

Căni cu gât înalt, corp bitronconic și suport inelar pot fi remarcate în zone diferite, atât în interiorul, cât și în afara granițelor Imperiului roman. Într-un tumul de la Histria, datat la sfârșitul secolului I p. Chr., sau, mai probabil, în secolul următor, a fost găsită o cană, asociată cu un vas lucrat cu mâna, cu analogii în mormintele sarmatice din Muntenia, și cu un unguentariu de sticlă²². Cana amintită, lucrată din argilă roz-

⁹ Mihăilescu-Bîrliiba 1980, T. 1, cpl. 1 (p. 194-195 i, fig. 11/1 și 17/1) și groapa 4 (p. 196, fig. 11/2 și 17/2).

¹⁰ Mitrea, Preda 1966, p. 38, nr. 5, fig. 89/3 pentru Spanțov și p. 98, nr. 1, fig. 237/1 pentru Alexandru Odobescu.

¹¹ Vormic 2006, parcela IV, fig. 11/15-16.

¹² Rădulescu 1976, p. 106, pl. VIII/1, 1a.

¹³ Nikolić-Đorđević 2000, p. 31.

¹⁴ Vulpe 1953, p. 371-372 și 451, nr. 6, fig. 237/1.

¹⁵ Vaday 1988-1989, p. 247-248, nr. cat. 147.1, Taf. 47/1.

¹⁶ Vaday 1988-1989, p. 279, nr. cat. 372, Taf. 121/6.

¹⁷ Vormic 2006, M. 114, p. 96-97, nr. 11, fig. 83/7, iar pentru tipologie și datare vezi p. 226, 238, 241.

¹⁸ Mitrea, Preda 1966, p. 55, nr. 2, fig. 146/1.

¹⁹ Mitrea, Preda 1966, p. 71, nr. 4, fig. 182/1.

²⁰ Bloșiu 1969, p. 139, fig. 7/1.

²¹ Palade 1980b, p. 238, fig. 14/13.

²² Alexandrescu 1966, T. VIII, p. 209-210, pl. 80/VII,1 și 100/VII,1.

gălbuie, diferă însă ca formă a buzei și nu are decor²³. Cana de la Chiscani-*sat* este mult mai scundă, lucrată din argilă gălbuie-cărămizie, cu angobă roșie-cărămizie²⁴. Asemănătoare sunt vasele din grupa B II, tipul d 5 (*cănițe cu corp ușor bitronconic, având gâtul cilindric înalt și marginea dreaptă*), întâlnite în așezările de la Poiana Dulcești-*Varnișă* și Piatra Neamț-*Lutărie*²⁵, încadrate în faza cea mai veche a culturii carpice, care încetează la sfârșitul secolului al II-lea p. Chr.²⁶.

O cană cu aceeași configurație a părții superioare, precum cana de la Viespești, inclusiv buza aplatizată, având și un decor lustruit, în reșea, provine din M. 3 de la Sohodor²⁷. Gâtul lung, cu două nervuri în relief, aceeași configurație a părții dintre nervura superioară și buză, dar o formă diferită a buzei, caracterizează cana dintr-un mormânt de la Cetatea Veche, datat în secolul al IV-lea p. Chr.²⁸. Configurația amintită a părții superioare a vasului, deși cu diferențe de amănunt în ceea ce privește forma buzei, se poate observa și pe alte căni, sau chiar pe urcioare din mormintele datate în secolul al IV-lea p. Chr. de la Spanțov²⁹, Izvorul³⁰, Mogoșani³¹, Bârlad-*Valea Seacă*³² sau Barcea³³. Tot în registrul analogiilor pentru cana de la Viespești ar trebui notate cămile cu corpul bitronconic și două nervuri în relief pe gât, deși cu formă diferită a buzei, din cimitirele aparținând culturii Sântana de Mureș-Cerneahov de la Spanțov³⁴ sau Drăgănești³⁵. Deși au corpul bitronconic și gâtul decorat la bază cu o nervură în relief, cămile de tipul 2 din necropola dacică de la Văleni se deosebesc de recipientul de la Viespești prin amenajarea specială a gurii pentru capac³⁶.

Ca și cana deja discutată de la Viespești, recipientul de la Stejaru nu-și găsește nici el analogii perfecte. Asemănări ca detalii de formă pot fi, însă, citate. O cană cu gura evazată, cu gât lung, decorat cu o singură nervură, lucrată însă din pastă fină cărămizie, fără să aibă corpul bitronconic, a fost descoperită în M. 196 de la Bărboasa-Gălănești³⁷. Tot din mediul dacic din Moldova, de la Botoșani-*Groapa lui Ichim*, provine o cană cu buza dreaptă, gura foarte puțin evazată, gât înalt, cu partea superioară profilată, cu nervură în partea inferioară și corp bitronconic³⁸. Cămile cu buza plată, gură

²³ Suceveanu 2000, type XLVI (*cruche à col étroit et rebord retroussée vers l'extérieur*), varianta B, p. 152, nr. 8.

²⁴ Oța, Sirbu 2009, catalog I.B, p. 96, nr. II. A. 10 (cu bibliografia anterioară).

²⁵ Bichir 1973, p. 83 (tipologie), p. 135-136, pl. CXXIV/3, CXXVI/1, 2, 4, CXXX/3, 4, 6, 7 (Poiana Dulcești-*Varnișă*, groapa 13) și pl. CXXX/6 = Nițu, Zamoșteanu, Zamoșteanu 1959, p. 368, fig. 8/3 (Piatra Neamț-*Lutărie*).

²⁶ Bichir 1973, p. 149.

²⁷ Căpitanu 1975b, p. 327, fig. 24/3.

²⁸ Mitrea, Preda 1966, p. 83, nr. 1, fig. 217/6.

²⁹ Mitrea, Preda 1966, M. 18, p. 25, nr. 1, fig. 35/5 și 260/3 și M. 68, p. 40, nr. 1, fig. 95.

³⁰ Mitrea, Preda 1966, M. 10, p. 72, fig. 184.

³¹ Diaconu 1969, M. A (82), p. 402, nr. 2, Abb. 2/13 și 9/3, considerate de tradiție La Tène (p. 375).

³² Palade 1980a, p. 244, fig. 11/11.

³³ Nicu, Țau 1980, p. 389, fig. 13/2.

³⁴ Mitrea Preda 1966, M. 12, p. 23, nr. 1, fig. 22/3 și M. 16, p. 24, nr. 1, fig. 30/1.

³⁵ Trohani, Zorzoliu 1983, M. 11, p. 216, nr. 3, fig. 7/2.

³⁶ Ioniță, Ursachi 1988, M. 297, p. 31, fig. 32/38 și M. 334, p. 34, fig. 35/42, iar pentru tip vezi p. 71.

³⁷ Căpitanu 1975 a, p. 82, fig. 5/3 și 22/3.

³⁸ Șadurschi, Ungureanu, Mihăilescu 1994, p. 188, fig. 5/5; Șadurschi, Ungureanu 1997, p. 40-41, fig. 5/1.

răsfrântă, corp bitronconic, decorate pe gât cu două nervuri, au fost găsite în primele două faze ale cimitirului de la Budești, datate în primele trei sferturi ale secolului al IV-lea p. Chr. În tipologia cânilor din pastă fină, întocmită de V. Vornic, acest tip a fost notat cu I b (*câni mari cu gât cilindric, buza îngroșată și ușor evazată, toarta din bandă lată, cu șanțuire mediană*)³⁹. Câni asemănătoare cu exemplarul de la Stejaru mai pot fi remarcate în M. 18 de la Independența sau în M. 38 de la Olteni⁴⁰.

Aceleași probleme, ca și câmile de la Viespești sau Stejaru, mai precis lipsa unor analogii identice și o datare pe parcursul secolelor III-IV p. Chr., fac dificilă și analiza exemplarului de la Mărunței. Unele caracteristici, mai precis buza plată, gura evazată, gâtul înalt, se remarcă în cazul unei câni lucrata din pastă fină cărămie, din necropola de la Stânca⁴¹, încadrată în a doua jumătate a secolului al III-lea. Forme asemănătoare cu exemplarul de la Mărunței au și câmile din necropola de la Zvorăște⁴², încadrate în tipul II.E.4 (*câni cu gât cilindric înalt*). Tipul acesta de câni, subliniază M. Ignat, se întâlnește, cu precădere, în teritoriul situat la est de Carpați, cu o frecvență mai mare în nordul Moldovei, și, foarte rar, în alte zone, precum Muntenia⁴³, iar datarea lor este la fel de târzie, ca și în cazul anterior citat, de la Stânca. Aceleași caracteristici de detaliu enumerate mai sus, cărora li se adaugă și forma bitronconică a corpului, pot fi observate pe câni din necropola, datată însă în secolul al IV-lea p. Chr., de la Bârlad-Valea Seacă⁴⁴, sau descoperite în urma unei periegeze, la Târgu Neamț-Islaz⁴⁵, cu aceeași datăre. Câni cu decor asemănător vasului de la Mărunței se întâlnesc în cultura Sântana de Mureș-Cerneahov, la Budești⁴⁶ sau Spanțov⁴⁷, dar nu poate fi omisă nici cana cu același tip de decor pe gât descoperită în B 7/1960 de la Militari-Câmpul Boja, complex datat la mijlocul și în a doua jumătate a secolului al III-lea p. Chr.⁴⁸.

Oglinda descoperită în mormântul de la Mărunței constituie un indiciu important. O astfel de piesă de inventar nu se întâlnește în mormintele aparținând culturii Sântana de Mureș-Cerneahov⁴⁹, ci în complexe funerare sarmatice. Mormântul de la Mărunței se încadrează, astfel, în seria, redusă numeric (doar nouă până în prezent⁵⁰), a mormintelor sarmatice din Muntenia în care s-au depus oglinzi. Înrudirea tipologică a câinii din posibilul complex funerar de la Stejaru cu recipientul din mormântul de la Mărunței dau temeie încadrării descoperirii de la Stejaru tot în rândul mormintelor sarmatice din Muntenia. Ambele complexe sunt, în mod cert, printre cele mai târzii morminte

³⁹ Vornic 2006, p. 228, 238, 241. Vezi, de exemplu, cana din M. 150 (p. 104, fig. 88/2).

⁴⁰ Mitrea, Preda 1966, p. 52, nr. 2, fig. 130/3 pentru Independența și p. 65, nr. 1, fig. 167/5 pentru Olteni.

⁴¹ Ioniță, Șovan 1983, M. 36, p. 94, fig. 5/4 și 14/4.

⁴² Ignat 1999, pl. 11/M. 34.1 și pl. 18/M. 75.

⁴³ Ignat 1999, p. 97-98.

⁴⁴ Palade 1980b, fig. 4/11 din M. 536 (conform explicației figurii) sau M. 532 (în text, la p. 413), și fig. 6/1, dintr-un mormânt distrus; Palade 1980a, p. 244, fig. 9/1.

⁴⁵ Dumitroaia 1992, p. 94, nr. 135, fig. 37/1.

⁴⁶ Vornic 2006, M. 57, p. 85-86, nr. 16, fig. 73/14, din pastă cărămie, considerată de autor cană romană, caracteristică fazei a II-a a necropolei.

⁴⁷ Mitrea, Preda 1966, M. 18, p. 25, nr. 1, fig. 35/5 și 260/3.

⁴⁸ Negru, Schuster, Moise 2000, p. 59-60 și 100-101, pl. 58/10.

⁴⁹ Niculescu 2003, p. 198.

⁵⁰ Oța 1999, p. 886.

sarmatice din arealul amintit. Mormântul de la Mărunței a fost datat în a doua jumătate a secolului al III-lea p. Chr.⁵¹, ceea ce rezolvă și datarea descoperirii de la Stejaru. O cronologie mai precisă a celor două descoperiri nu pare, cel puțin deocamdată, posibilă. Găsit într-o zonă unde nu s-au înregistrat, cel puțin până în prezent, descoperiri aparținând culturii Sântana de Mureș-Cerneahov⁵² (căci situația de la Drăgănești este una atipică⁵³), complexul de la Viespești poate fi și el atribuit tot sarmaților, în ciuda analogiilor cu recipiente ceramice descoperite în morminte aparținând culturii Sântana de Mureș-Cerneahov. O diferență esențială față de complexele culturii amintite constă în numărul mic al vaselor depuse în mormântul de la Viespești, comparativ cu numărul mare de recipiente ceramice din mormintele date în secolul al IV-lea p. Chr. în care s-au depus amfore – cifre cuprinse între trei și cinci la Spanțov⁵⁴, între patru și nouă la Independența⁵⁵, cinci la Cetatea Veche⁵⁶ și șase la Nicolae Bălcescu⁵⁷. Aceași datare târzie, ca și în cazurile de la Mărunței și Stejaru, poate fi presupusă și pentru mormântul de la Viespești – a doua jumătate a secolului al III-lea p. Chr., nefiind însă exclusă nici o posibilă încadrare la începutul secolului următor.

Analiza detaliată a materialului ceramic provenit de la Mărunței, Stejaru și Viespești arată astfel o evoluție specifică a grupului, redus numeric deocamdată, de morminte sarmatice dintre *limes alutanus* și *limes transalutanus*. Pe lângă datarea sa târzie, logică prin prisma cronologiei celor două linii fortificate⁵⁸, grupul de morminte sarmatice de pe teritoriul actual al județului Olt se caracterizează prin depunerea cu precădere a inventarului ceramic și prin preferința acordată unui recipient rar întâlnit în arealul Munteniei, dar răspândit, cel puțin în această perioadă, mai ales la est de Carpați.

ABREVIERI

ArhMold – Arheologia Moldovei, Iași-București

CAMNI – Cercetări Arheologice, Muzeul Național de Istorie a României, București

Dacia N. S. – Dacia Nouvelle Série. Revue d'Archéologie et d'Histoire Ancienne, București

Materiale – Materiale și Cercetări Arheologice, București

MemAntiq – Memoria Antiquitatis, Piatra Neamț

MuzNaț – Muzeul Național, București

SCIV(A) – Studii și Cercetări de Istorie Veche (și Arheologie), București

⁵¹ Bichir 1977, p. 193; Bichir 1996, p. 310.

⁵² Harhoiu 2008, p. 65.

⁵³ Niculescu 2003, p. 198.

⁵⁴ Mitrea, Preda 1966, M. 5, p. 21, fig. 13; M. 12, p. 23, fig. 22; M. 65, p. 38-39, fig. 90.

⁵⁵ Mitrea, Preda 1966, M. 2, p. 46, fig. 104; M. 3, p. 47, fig. 106.

⁵⁶ Mitrea, Preda 1966, p. 83, fig. 217.

⁵⁷ Mitrea, Preda 1966, p. 103-104, fig. 246.

⁵⁸ Bogdan-Cătănciu 1997, p. 108-110, Petolescu 2000, p. 208; Petolescu 2010, p. 186 și 188.

BIBLIOGRAFIE

- Alexandrescu, P. 1966. *Necropola tumulară*, p. 133-294. În: *Histria*. vol.II, București: Editura Academiei.
- Bichir, Gh. 1973. *Cultura carpică*, București: Editura Academiei (Biblioteca de Arheologie XX).
- Bichir, Gh. 1977. *Les Sarmates au Bas-Danube*, Dacia, N.S. XXI, p. 167-197.
- Bichir, Gh. 1996. *Date noi cu privire la pătrunderea sarmaților în teritoriul geto-dacic (II)*, SCIVA 47, 3, p. 297-312.
- Bichir, Gh., Butoi, M. 1975. *Un mormânt sarmatic descoperit în sud-vestul Munteniei*, SCIV(A) 26, 1, p. 137-140.
- Bloșiu, C. 1969. *Sondașul din necropola de tip Sîntana de Mureș de la Lețcani, Iași*, ArhMold VI, p. 137-148.
- Bogdan-Cătănciu, I. 1997. *Muntenia în sistemul defensiv al Imperiului Roman, sec. I-III p.Chr.*, Alexandria: Muzeul Județean Teleorman.
- Butoi, M., Mincă, A. 1979. *Descoperiri sarmatice în sud-vestul Munteniei, între limesul alutan și limesul transalutan*, Materiale, XIII, p. 273-274.
- Căpitanu, V. 1975 a. *Necropola daco-carpică de incinerare din secolul al III-lea de la Gălănești-Bârboasa, comuna Oncești, județul Bacău*, Carpica VII, p. 63-116.
- Căpitanu, V. 1975 b. *Contribuții la cunoașterea populației autohtone în secolele II-III e.n. în județul Bacău*, MuzNaț II, p. 293-334.
- Diaconu, Gh. 1969. *Das Gräberfeld von Mogoșani (Kreis Dâmbovița)*, Dacia N.S. XIII, p. 367-402.
- Dumitroaia, Gh. 1992. *Materiale și cercetări arheologice din nord-estul județului Neamț*, MemAntiq XVIII, p. 63-143.
- Harhoiu, R. 2008. *Dunărea de Jos în epocă romană târzie și în epoca migrațiilor*, Materiale, S.N., IV, 2008, p. 61-97.
- Ignat, M. 1999. *Dacii liberi din Moldova. Contribuții arheologice. Necropolele de la Podeni și Zvorâștea*, Iași: Editura Helios.
- Ioniță, I., Ursachi, V. 1988. *Văleni. O mare necropolă a dacilor liberi*, Iași: Editura Junimea.
- Ioniță, I., Șovan, O. L. 1983. *Necropola daciă de la Stânca (comuna Ștefănești, județul Botoșani)*, Hierasus V, p. 89-121.
- Mihăilescu-Bîrliba, V. 1980. *Un nouveau groupe culturel sur le territoire de Roumanie. Les fouilles de Branîște-Nemțișor (comm. de Vânători, dép. de Neamț)*, Dacia N.S., XXIV, p. 181-207.
- Mitrea, B., Preda, C. 1966. *Necropolele din secolul al IV-lea e.n. în Muntenia*, București: Editura Academiei.
- Negru, M., Schuster, C., Moise, D. 2000. *Militari-Câmpul Boja. Un sit arheologic pe teritoriul Bucureștilor*, București: Vavila Edinif SRL.
- Nicu M., Țau, S. 1980. *Necropola birituală din secolul al IV-lea e.n. de la Barcea, jud. Galați*, Materiale XIV, p. 373-397.

Niculescu, Gh. 2003. *Die sarmatische Kultur im Zusammenhang der kaiserzeitlichen archäologischen Funde aus Muntenien - unter besonderer Berücksichtigung der Funde von Tîrgşor*, p. 177-205. În: von Carnap-Bornheim, C. (ed.), *Kontakt-Kooperation-Konflikt. Germanen und Sarmaten zwischen dem 1. und dem 4. Jahrhundert nach Christus*. Internationales Kolloquium des Vorgeschichtlichen Seminars der Philipps-Universität Marburg, 12.-16. Februar 1998, Neumünster.

Nikolić-Đorđević, S. 2000. *Antična keramika Singidunuma. Oblici posuda (Antique Pottery from Singidunum. Forms of Vessels)*, p. 11-244. În: Popović, M. (ed.), *Singidunum 2*, Belgrad: Archaeological Institute Belgrade.

Niţu, A., Zamoşteanu, I., Zamoşteanu, M. 1959. *Sondajele de la Piatra Neamţ*, Materiale VI, p. 359-374.

Opaî, A. 1980. *Consideraţii preliminare asupra amforelor romane şi romano-bizantine din Dobrogea*, Peuce VIII, p. 291-327.

Oţa, L. 1999. *Relations between the Roman Empire and Sarmatians on the Lower Danubian limes*, p. 885-894. În Gudea, N. (ed.), *Proceedings of the XVIIth International Congress of Roman Frontier Studies*, Zalău.

Oţa, L., Sîrbu, V. 2009. *Sarmaţii din judeţul Brăila*, Brăila: Editura Istros, Muzeul Brăilei.

Palade, V. 1980 a. *Éléments géto-daces dans le site Sântana de Mureş de Bârlad-Valea Seacă*, Dacia N.S., XXIV, p. 223-253.

Palade, V. 1980 b. *Necropola din secolul IV şi de la începutul secolului V e.n. de la Bârlad-Valea Seacă*, Materiale XIV, p. 407-416.

Petolescu, C. C. 2000. *Dacia şi Imperiul Roman*, Bucureşti: Editura Teora.

Petolescu, C. C. 2010. *Dacia: un mileniu de istorie*, Bucureşti: Editura Academiei Române.

Rădulescu, A. 1976. *Amfore romane şi romano-bizantine din Scythia Minor*, Pontica IX, p. 99-114.

Suceveanu, Al. 2000. *La céramique romaine des I^{er} - III^e siècles ap. J. -C.*, *Histria*, X, Bucureşti: cIMEc.

Şadurschi, P., Ungureanu, N., Mihăilescu, M. 1994. *Cercetările arheologice de la Botoşani – „Groapa lui Ichim” (campaniile 1991-1992)*, Pontica XXVII, p. 187-198.

Şadurschi, P., Ungureanu, N. 1997. *Aşezarea dacilor liberi de la Botoşani „Groapa lui Ichim” (sec. II d. Hr.). Raport de săpătură pe anul 1994*, Hierasus X, p. 49-56.

Trohani, G., Zorzolui, T. 1983. *O necropolă din sec.al IV-lea e.n. descoperită la Drăgăneşti-Olt*, CAMNI VI, p. 209-223.

Vaday, A. H. 1988-1989. *Die sarmatischen Denkmäler des Komitats Szolnok*, Antaeus 17-18.

Vornic, V. 2006. *Aşezarea şi necropola de tip Sântana de Mureş-Černjachov de la Budeşti*, Chişinău: Editura Pontos (Asociaţia internaţională a tinerilor istorici din Moldova – ANTIM şi Societatea de studii sud-est europene din Moldova, seria Monografii, III).

Vulpe, R. 1953. *Săpăturile de la Poienişti din 1949*, Materiale I, p. 213-506.

LISTA ILUSTRAȚIEI

- Fig. 1. 1-2. Mărunței, 3. Stejaru; 1 a-b. și 3 a-b. căni, 2. oglindă (desene).
Fig. 2. 1-3. Viespești; 1 a-b. cană, 2. castron, 3 a-b. amforă romană (desene).
Fig. 3. 1-2. Mărunței, 3. Stejaru; 1 a-b. și 3 a-b. căni, 2. oglindă (foto).
Fig. 4. 1-3. 1-3. Viespești; 1 a-b. cană, 2. castron, 3 a-b. amforă romană (foto).

LIST OF FIGURES

- Fig. 1. 1-2. Mărunței, 3. Stejaru; 1 a-b. and 3 a-b. tall mugs, 2. mirror (drawings).
Fig. 2. 1-3. Viespești; 1 a-b. tall mug, 2. bowl, 3 a-b. Roman amphora (drawings).
Fig. 3. 1-2. Mărunței, 3. Stejaru; 1 a-b. and 3 a-b. tall mugs, 2. mirror (photos).
Fig. 4. 1-3. Viespești; 1 a-b. tall mug, 2. bowl, 3 a-b. Roman amphora (photos).

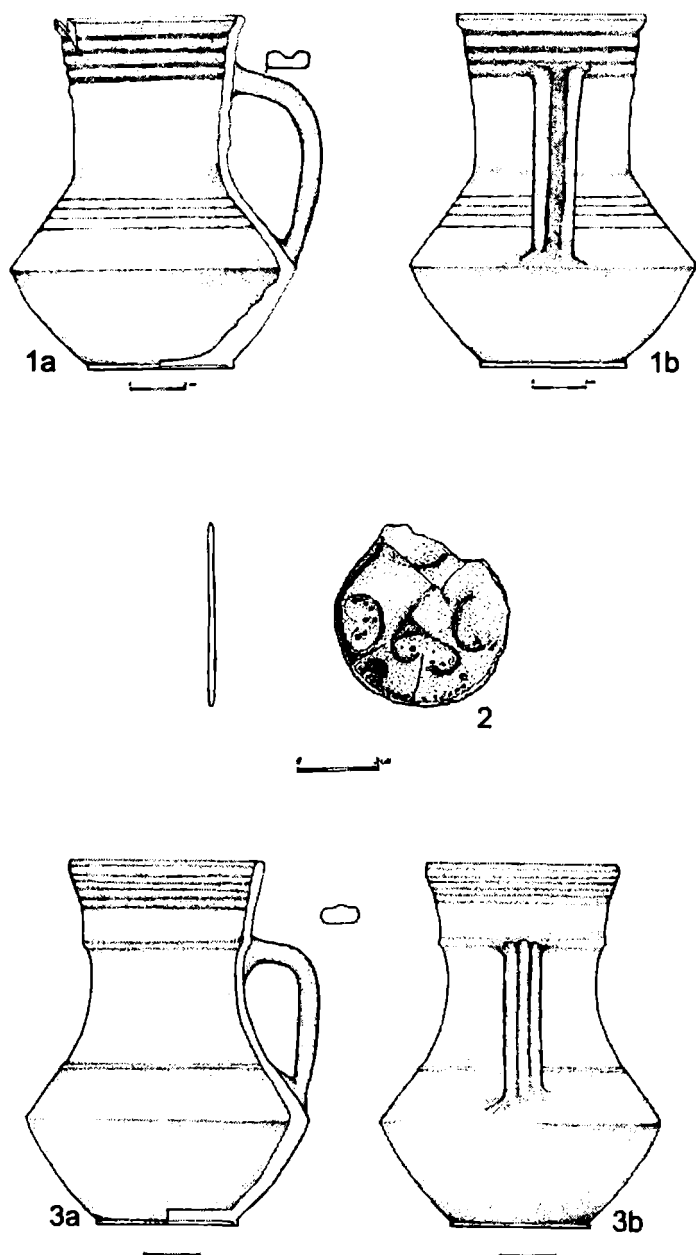


Fig. 1. 1-2 Mărunței, 3 Stejaru; 1, 3 căni, 2 oglindă.

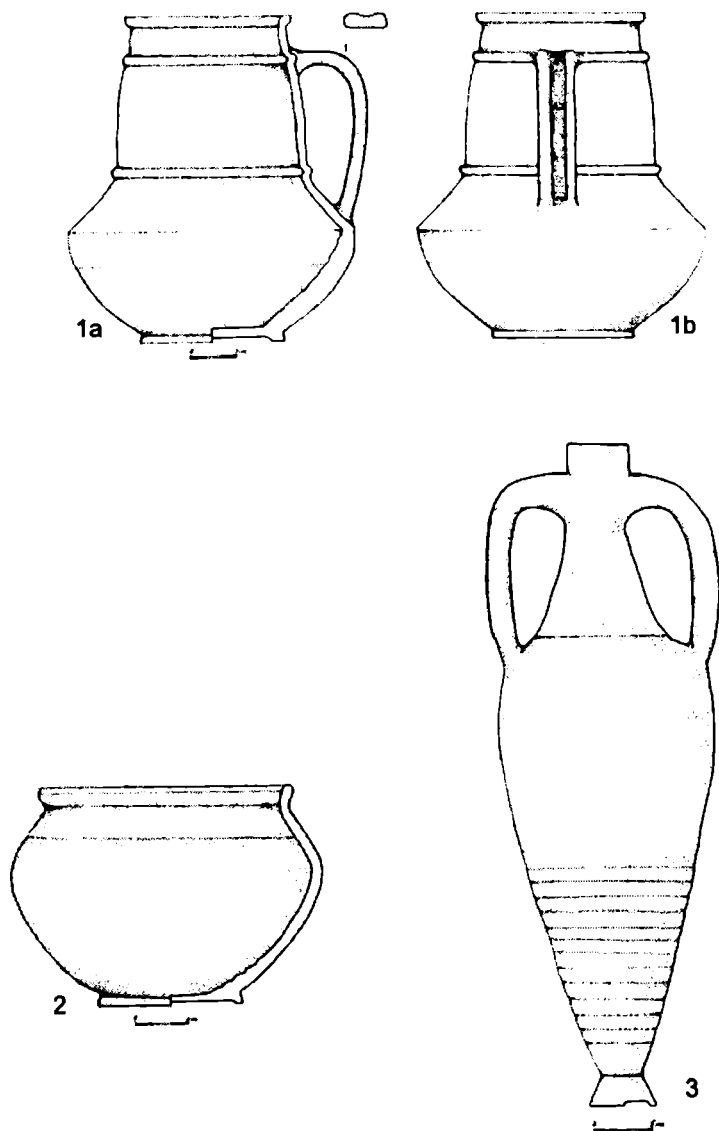


Fig. 2. 1-3 Viespești; 1 cană, 2 castron, 3 amforă romană.

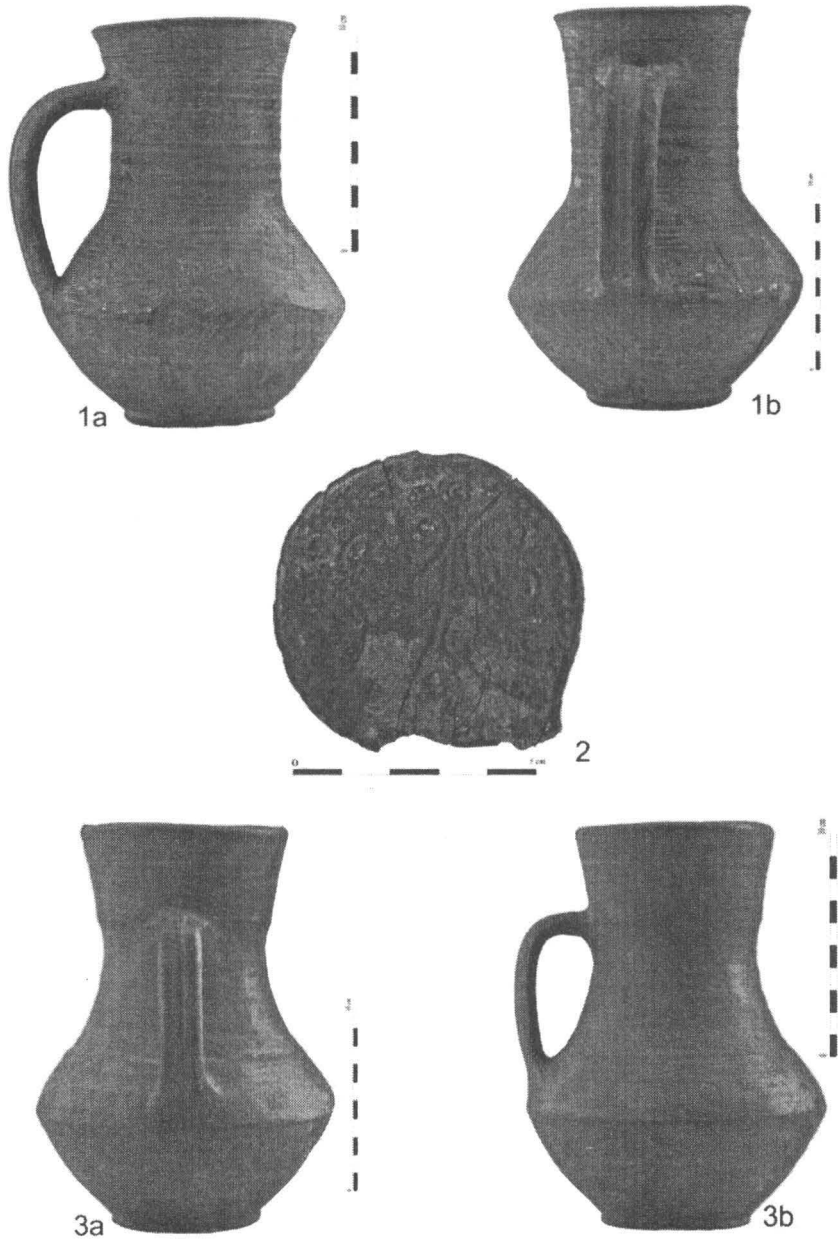


Fig. 3. 1-2 Mărunței, 3 Stejaru; 1, 3 căni, 2 oglindă.

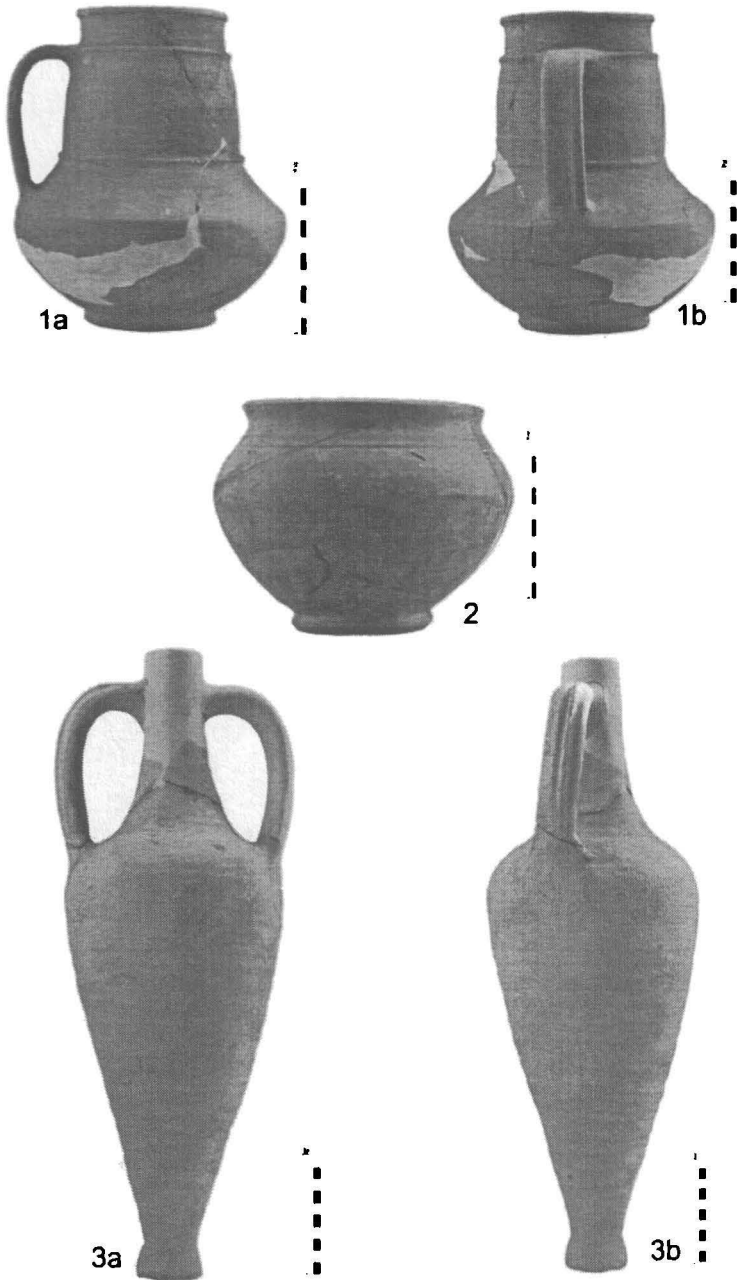


Fig. 4. 1-3 Viespești; 1 cană, 2 castron, 3 amforă romană.