

CTITORII MOȘNENEȘTI ÎN JUDEȚUL OLT STUDIU DE CAZ: BISERICILE DIN LELEASCA ȘI IBĂNEȘTI

Florentina UDREA

Ctitoriile moșnenești din Oltenia – odinioară Valahia Mică – au un statut bine precizat în contextul istoriei noastre. Fenomenul ctitoririi reprezintă o îmbinare a tradiției bizantine cu vigoarea a cinci secole de artă medievală românească și balcanică¹. Lăcașele de cult ridicate de-a lungul acestor veacuri reprezintă unele dintre ele, capodopere de artă românească medievală² și modernă. Oltenia, conform conscripției vimontiene³ număra în secolul XVIII peste 350 de sate moșnenești-megieșești, reprezentând aproape 50 % din totalul localităților. De aici și numeroasele comenzi ale ctitorilor moșneni⁴. În Oltenia secolului XVIII, populația țărănească liberă constituie un fenomen de masă, cele mai compacte grupe de sate libere fiind cunoscute în fostul județ Romanați⁵. Jumătate din țăranii din actualul județ Olt, potrivit recensământului din 1773⁶, erau înstăriți sau de „stare mijlocie”.

Ctitoriile constituiau rezultatul unor acte de afirmare socială, moșnenii din Oltenia chiar dacă știau că reprezintă o treaptă inferioară boierilor din punct de vedere social, din punct de vedere al puterii și dreptului de ctitori se socoteau egali cu aceștia. Dreptul ctitoricesc de sat, împletind individualul cu colectivul, elementul democratic cu cel de ierarhie ctitoricească, constituie, pe lângă instituția cu cea mai largă origine bizantină, voința românească și dreptul de a exista nu ca stăpâni temporari ai locului, ci ca stăpâni care vor să dureze. Perfect asimilați obștei moșnenești sunt și preoții, așa cum arată rapoartele austriece din timpul ocupației.

La zidirea unui lăcaș de cult, preoților moșneni le revin sarcinile principale în a duce ctitorirea la bun sfârșit. Obștea moșnenească a asimilat nu numai țăranii liberi ci și preoți, vătafi de plai, căpitani, negustori etc. Ctitoriile moșnenești, de lemn sau piatră, sunt făcute, nu în ultimul rând, pentru a ocroti obștea satului de moșneni, ca simbol al

¹ N. GHICA-BUDEȘTI, „Evoluția arhitecturii în Muntenia și Oltenia. IV. Noul stil din veacul al XVIII-lea”, *Buletinul Comisiunii Monumentelor Istorice* [infra: *BCMI*], a. XXIX, fasc. 87-90, Edit. Datina Românească, Vălenii de Munte, 1936, p. 15-19.

² Id., „Evoluția arhitecturii în Muntenia și Oltenia. III. Veacul al XVII-lea”, *BCMI*, a. XXV, fasc. 71-74, Edit. Datina Românească, Vălenii de Munte, 1933, p. 7-8.

³ Constantin GIURESCU, *Material pentru istoria Olteniei supt austriaci*, vol. 3, București, p. 13-47.

⁴ „Popular și țărănesc în arta de la 1800”, în: Răzvan THEODORESCU, *Civilizația românilor între medieval și modern. Orizontul imaginii (1550-1800)*, II, București, 1987, p. 196.

⁵ Henri H. STAHL, *Contribuții la studiul satelor devălmașe românești*, vol. I, ed. II-a, Edit. Cartea Românească, București, 1998, p. 158.

⁶ Ion IONAȘCU, *Despre județele Olt și Argeș în cataografia din anii 1773-1774 de la Moscova*, București, 1958.

speranței și virtuților. Participarea moșnenilor la ctitorire se face „...cu banii, ...cu osteneala și ... cu ajutoare”⁷.

Interferența rezonanțelor bizantine și sud-dunărene agu generat edificii religioase magistrale: mănăstirile Hurezi, Govora, Polovragi și elemente de mare virtute datorate arhitecturii sătești, ridicate de obștile comunităților rurale: bisericile de lemn „Adormirea Maicii Domnului” din Ștefănești și „Cuvioasa Paraschiva” din Ibănești, precum și biserica de zid „Adormirea Maicii Domnului” din Mijlocu-Ștefănești.

Trei biserici din Olt, monumente istorice de valoare națională, două din lemn de secol XVIII, și una de zid de început de secol XIX, sunt ctitorii moșnenești-megieșești dintre cele mai reprezentative: 1. Biserica de lemn „Adormirea Maicii Domnului” din Leleasca-Ștefănești / Ștefănești-Păroși, 1761-1771 (formă de corabie, grinzi de lemn masiv terminate în „cap de cal”, pereți din bârne de lemn îmbinate în „coadă de rândunică”), [indicativ]: OT-II-m-A-08938 – 2. Biserica de lemn „Cuvioasa Paraschiva” din Ibănești, 1785 (cruce peste coamă), [indicativ]: OT-II-m-B-08928 – Biserica „Adormirea Maicii Domnului” din Mijlocu-Ștefănești, com. Leleasca, 1807 (pictură murală exterioară la pridvor), [indicativ]: OT-II-m-B-08939.

1. Biserica de lemn Leleasca-Ștefănești / Ștefănești-Păroși⁸

Prima mențiune documentară a actualei localități Leleasca este Păroși și datează din a. 1509, potrivit unui hrisov al lui Mihnea cel Rău (1508-1509). Satul a fost unul de moșneni, cu excepția unui scurt interval de timp, între 1650-1661, când a fost rumânit de paharnicul Drăgușin. La 1661 obștea moșnenească reușește să se răscumpere. În prima jumătate a secolului XVIII, obștea vinde ctitorului schitului Buliga, Martin Buliga din Pitești, o treime din sat, ce va fi însă răscumpărată în a doua jumătate a aceluiași secol XVIII. În secolul XIX, satul Păroși iese din devălmășie și se împarte în 3 moșii. Satul se transformă în comună în 1860, iar din 1950 este anexat comunei nou înființate Leleasca. Aici există un important monument istoric, unicat din punct de vedere arhitectonic, ce datează din anul 1765, pe locul unei biserici de secol XVI: „Biserica de lemn” din cătunul Ștefănești, sat Leleasca, unde funcționează parohia Păroși. Acest monument este propus pentru patrimoniu UNESCO, având ca principale caracteristici: forma de corabie, grinzi din lemn masiv terminate în „cap de cal”, pereți din bârne din lemn cu grosimea de 25-30 cm, îmbinate în „coadă de rândunică”, acoperiș de șindrilă din lemn de stejar. Biserica de lemn Leleasca-Ștefănești / Ștefănești-Păroși⁹ se află în cătunul Ștefănești, localit. Leleasca, jud. Olt și aparține de parohia Păroși. Biserica a fost ridicată pe locul actual de moșnenii fostului sat Ștefănești între a. 1765-1771 și poartă hramul „Adormirea Maicii Domnului”, fiind una dintre cele mai reprezentative biserici de lemn din Țara Românească. Ansamblul caracteristic zonei este compus din poartă și gard de lemn precum și „șetrite cu mesile pentru pomeni la sărbători”. Dimensiunile mari ale lăcașului, decorația sculpturală bogată, atât exterioară cât și interioară, precum și semnăturile meșterului și ctitorilor împreună cu datările de

⁷ Nicolae STOICESCU, „Cum se construiau bisericile în Țara Românească și Moldova din secolul al XVII-lea pînă în prima jumătate a secolului al XIX-lea”, *Studii și cercetări de istoria artei*, XV, 1968, nr. 1, p. 79-89.

⁸ Id., *Bibliografia localităților și monumentelor feudale din România*, I: Țara Românească, vol. I, Edit. Mitropoliei Olteniei, Craiova, 1970, p. 8, 19.

⁹ Gheorghe BALȘ, „Biserica de lemn din Păroși”, *BCMI*, VIII, 1915, p. 124-125.

pe peretele de la intrare sunt remarcabile. Pridvorul, unul dintre elementele esențiale ale lăcașului de cult, excelează atât prin amploare, diversitate și bogăția motivelor sculptate, reprezentând un adevărat punct culminant în arta pridvoarelor de biserici de lemn de la sud de Carpați. În interior ies în evidență câteva sculpturi puternic reliefate, îndeosebi funia de pe portalul naosului și cei doi cai-consolă ce sprijină grinda de sub cerul bolții. Piciorul mesei de altar este scobit din trunchiul unui copac în relief puternic, caracteristic acestui lăcaș. Iconostasul și peretele dintre tindă și naos păstrează frumoasele icoane și frize pictate, împreună cu poalele de icoane și ramele decorative.

Începutul acestei biserici în fostul sat de moșneni Ștefănești este fixat de o datare de pe peretele de la intrarea în tinda bisericii, în dreapta ușii: „leat 7279/7280”, a. 1770/1771 alăturat de a. 1765/1766. Pe o cruce de mână din inventarul bisericii se regăsește primul an: „7279 Ene”. Ene este ctitorul bisericii, conform unei alte inscripții de pe același perete de la intrare, însă la stânga ușii: „Ene titorul” și „Nițu Ene”. Alături de acesta se află și numele lui: „Stan meșterul”. Amândoi sunt însoțiți în mod remarcabil de semne specifice de identificare, ctitorul prin bustul cu brațele întinse iar meșterul prin două semne de meșter. Trebuie reținut faptul că însemnarea ctitorului, „Ene titorul”, în imediata vecinătate a semnului său cu brațele deschise, apare scrisă pe dos, ca și când cel care a scris-o pe perete a decalcat-o mai întâi pe o hârtie întoarsă pe dos. Această formă neobișnuită de însemnare se poate citi foarte clar de la dreapta la stânga.

Lăcașul este deosebit datorită caracteristicilor sale arhitectonice și a decorației ce pune în valoare aspectul unitar al monumentului. Decorațiunea sculpturală, mai ales brăul în torsada ce înconjoară monumentul, ornamentica stâlpilor pridvorului, capetele grinzilor de sub streșină, ca și consolele tăiate în formă de cap de cal, care suportă arcul transversal al boltei naosului, sau portalul intrării, sunt elemente care amintesc de stilul baroc, specific epocii. Grinzile din lemn de stejar, corespunzătoare lungimii bisericii, sunt îmbinate cu dibăcie, fără cuie sau scoabe metalice, după sistemul denumit „coadă de rândunică”, în „chitori” sau „la jumătate de lemn”¹⁰. Biserica este înscrisă pe lista monumentelor istorice, cod LMI OT-II-m-B-08938.

2. Biserica de lemn din Ibănești.

În 1635¹¹ câțiva locuitori ai satului Ibănești, au vândut părțile lor de moșie, unui mic boier Radu Piscotan¹², fiul postelnicului Manea Piscotan care la 1624 era proprietar al satului Creți¹³ (actual Poboru). În 1768 documentele vorbesc despre urmași ai lui Radu Piscotan: Radu Zăbavă și Ion Coros de la Căzănești, împreună cu Ion Negreanu din comuna Vai de ei¹⁴. Aceștia au zidit în 1785 „pe moșia megieșească”¹⁵, biserița de lemn a Ibăneștilor cu hramurile „Sf. Dumitru” și „Cuvioasa Paraschiva”.

¹⁰ Andrei PĂNOIU, „Un interesant monument de artă: biserica de lemn din Păroși-Leleasca”, *Revista muzeelor*, V, 1968, nr. 2, p. 262-264.

¹¹ Arh. St., Fond mr. Govora, f. 4-6: 7142 (= 1634) ian. 6, Matei Basarab confirmă măn. Govora stăpânirea peste satul Govora și amintește de oamenii mănăstirii fugiți în Ibănești.

¹² C.D. Aricescu, Rev. Ist. a Arh., II, no. 2286, p. 112*: 7144 (= 1635), nov., București. Carte a lui Matei Basarab, domnul Țării Românești, care-i întărește lui Radu Piscotan stăpânirea peste părțile de moșie cumpărate în Ibănești etc.

¹³ 7132 (= 1624), iun. 10, [Țârgoviște]. Hrisov al lui Alexandru vodă Coconul, domnul Țării Românești, în care apare ca martor, între alții: Manea postelnicul Piscotan.

¹⁴ George Ioan LAHOVARY, *Marele Dicționar Geografic al României*, IV, Edit. Socec, București, 1901, p. 30.

Biserica de lemn din Ibănești poartă hramul „Cuvioasa Paraschiva” și e datată în anul 1785. Biserica actuală prezintă un plan dreptunghiular cu temelie de cărămidă și pereții din trunchiuri groase de stejar încinși cu un brâu simplu de lemn. În față are un pridvor deschis cu patru colonete de cărămidă, stilizate prin linii spirale și policromie. Aceasta contrastează cu restul clădirii de lemn acoperită cu șindrilă și fără turlă. Cel mai probabil pridvorul este o adăugire de secol XIX. Deasupra ușii de la intrarea în pronaos este inscripția: „Începutu bisericii la anul 7294 (= 1785) noemvrie 8, zugrăvirea al doilea la 1833”. Aceasta este de fapt o sinteză a primei inscripții distrusă de reparațiile de mai târziu. Inscripția mai nouă spune că: „Această sfântă și dumnezească biserică s’au făcutu de mai nainte de moșii noștri la anul 7294 – 1785, și la anu 1833, octomvrie 13, s’au ridicat pe temelie și s’au și coperit. Și acum în zilele prea luminatului nostru domn Carol cu blagoslovenia prea sfinției sale... și la anul 1877 s’au zugrăvit și s’au înfrumusețat după cum se vede pe hramul adormirea oprecestei cuvioasa paraschiva și sf. dimitrie cu alergătură și cu multă dare a dlor Cos. Marinescu, marin musuroaea... ioan stancu și cu ajutoru celorlalți ctitori. Zugravi Dozasti¹⁶, plasa Oltul de sus, județul Vâlcea: Ion, Radu, Ilie, Marin. Anul 1879, aug. 24”¹⁷.

Biserica, de formă dreptunghiulară, este formată din: pridvor, pronaos, naos și altar. În interior pe peretele sudic al pronaosului se văd chipurile ctitorilor renovatori: „dumnealui Costandin Marinescu, soția Ioana; dumnealui Marin Musuroae, soția...” De un interes aparte este îmbrăcămintea acestor țărani evlavioși cu cojoace scurte pline de înflorituri alese mai ales cele ale femeilor. Restul picturii este plin de scene biblice și decor de arbori, făcute cu stângăcie și naivitate. Naosul are o boltă cilindrică și este bogat ornamentată. La fel și altarul este plin de ornamente naturale, iar la proscomidie sunt resturile șterse ale unui diptic. Portalul de la intrarea în naos păstrează următoarea îndemnare: „Cine va intra întru această sfântă și Dumn<e>zăiască biserică cu inima năcurată nu va dodândi împărăția cerului.”

Situată în localitatea Ibănești, ridicată în anul 1785, biserica poartă hramurile „Cuvioasa Paraschiva” și „Sfântul Dumitru”. A fost repictată în secolul XIX, ocazie cu care s-a construit și pridvorul nou de zid. În 1833 și apoi în 1877-1879 a fost repictată, ocazie cu care s-a construit și pridvorul cel nou de zid. Planul în formă de cruce adoptat ulterior, simbolizează jertfa lui Cristos și mântuirea creștină, pătrunderea în biserică însemnând intrarea în credință. Biserica a fost pictată la interior de pictorii Dozasti Ioan și Dozasti Ilie și se păstrează în proporție de 70 %. Exteriorul a fost de asemenea pictat, dar pictura s-a pierdut aproape în totalitate¹⁸. Momentul ridicării bisericii a fost însemnat în decorul navei, în partea dinspre miazăzi, atât în anii erei noastre „1785” cât și în anii erei bizantine „7263”. În anul 1833 biserica a fost renovată și pictată; pridvorul de zid¹⁹ i s-a adăugat în anul 1879. Ctitorii acestei faze de reînnoiri au fost zugrăviți pe peretele sudic al tindei bisericii, îmbrăcați în costumele lor de sărbătoare. Biserica este înscrisă pe lista monumentelor istorice, cod LMI OT-II-m-B-08928.

¹⁵ B.A.R., ms. 3530, f. 119.

¹⁶ Andrei PALEOLOG, *Pictura exterioară din Țara Românească (secolele XVIII-XIX)*, Edit. Meridiane, București, 1984, p. 29.

¹⁷ Ion IONAȘCU, *Biserici, chipuri și documente din Olt*, Edit. Ramuri, Craiova, 1934, p. 258.

¹⁸ Ioana CRISTACHE-PANAIT, „Bisericele de lemn din centrul Piemontului Getic: județele Olt, Vâlcea, Argeș”, *Studii și cercetări de istoria artei, Seria Artă plastică*, București, 1995, nr. 42, p. 29-62.

¹⁹ Radu CREȚEANU, *Biserici de lemn din Muntenia*, Edit. Meridiane, București, 1968.

3. Biserica „Adormirea Maicii Domnului” Mijlocu-Ștefănești.

Monument istoric, biserica cu hramul „Adormirea Maicii Domnului” se găsește în Mijlocu-Ștefănești, com. Leleasca, la 44 km de Pitești, pe șoseaua națională Pitești-Drăgășani. Monumentul a fost construit de preoții frați Gheorghe și Badea Barosanu, ajutați de ruda lor Radu, între a. 1807-1817. În 1817 biserica a fost zugrăvită, meșterul zugrav nu se cunoaște însă. Datorită cutremurului din 1838 biserica a fost reparată în 1880. Tot atunci i s-a înlocuit clopotnița originală de zid cu una de lemn iar acoperișul a fost refăcut din șită, față de originalul din șindrilă. În 1911 bisericii i s-au făcut reparații capitale: acoperișul de șită e înlocuit cu unul din tablă, ferestrele au fost lărgite spre exterior și a fost refăcută parțial pictura exterioară. Cutremurul din 1940 nu a produs mari pagube astfel că intervențiile după cutremur au fost minore. În 1942 bisericii i s-a aplicat o spălare cu apă și săpun, de către un zugrav local. În urma cutremurului din 1977 biserica a fost puternic avariata astfel că în 1980 s-a intervenit asupra arhitecturii. În ceea ce privește pictura icoanelor din naos și pronaos, peste pictura originală de la 1817 s-a suprapus o pictură în ulei la 1903.

În pridvor, deasupra intrării în pronaos s-a găsit următoarea pisanie: „Cu vreața tatălui și cu ajutorul fiului și cu săvârșirea sf. Duh amin, ridicatu-s-au această sfântă biserică din temelie în hramul Sfintei Adormiri a Maicii Domnului și în hramul Sfântului Mucenic Gheorghe în zilele înaltului împărat Alexandru Pavlovici. Leat 1807, prin osteneala și toată cheltuiala robilor lui Dumnezeu eri Gheorghe, eri Badea, ereita Maria, ereita Stanca și cu fiii lor, ajutând și Radul cu soția lui Licsandra și cu fiii lor. Și s-a înfrumusețat și cu zugrăveala după cum se vede, ca să le fie lor spre pomenire veșnică la tot neamul loc acum în zilele luminatului Domn Gheorghe Caragea Voevod, leat 1817 avgust 31, cu blagoslovenia sfințitului episcop și stăpânul nostru Iosif Aregeșiu.”

În pridvor, pe filacteria Sf. Ioan Botezătorul apare 1817, anul finalizării și pictării bisericii. În pronaos se găsesc portretele ctitorilor, iar inscripția la portrete este următoarea: 1. zidul vestic, spre sud, „Popa Gheorghe cu preoteasa Maria”; 2. zidul vestic, spre nord, „Popa Badea, preoteasa Stanca cu copilul Ion”.

La proscomidie, în altar, se găsește „pomelnicu ctitorilor: Gherasie eromonah...” etc. pe o tăbliță de metal, care s-a aplicat peste vechea inscripție cu „Gheorghe ereu, Badea ereu, Maria ereita, Stanca ereita, Ioan erodiacon, Maria diaconița, Ioan...”.

Din punct de vedere arhitectural biserica are plan triconc, fiind formată din: altar, naos, pronaos și pridvor. 1. Altarul este sub forma de semicalotă completată cu un semicilindru și are o singură fereastră în ax longitudinal. Catapesteasma este pictată în frescă și este ondulată, reprezentând o caracteristică a monumentului. Tâmpla executată în stucatură policromă are motive de influență barocă. 2. Naosul are ca sistem de boltire calota pe pandantivi. Are o singură fereastră pe nord și două pe sud în partea superioară. La 1911 ferestrele au fost lărgite în exterior și pictate. 3. Pronaosul este despărțit de naos printr-un perete gros sprijinit de două coloane în partea inferioară. Are câte o fereastră pe nord și sud. 4. Pridvorul este format din două calote despărțite de un arc dublu, sprijinite pe pandantivi. Pe vest are 4 coloane și pe est două coloane adosate din zidărie și pictate.

Planul bisericii este de tip dreptunghiular, cu absida poligonală decroșată, pridvor deschis cu arcade în acoladă sprijinite pe patru coloane și două coloane angajate cilindrice. Clopotnița octogonală din lemn peste pronaos este pe locul celei originare de zid, ale căror urme se văd în podul edificiului. Scara vechii clopotnițe, existentă în

grosimea zidului nordic al pronaosului, arată existența la origine a unei turle clopotniță. Naosul este acoperit cu o calotă sprijinită pe arce masive de zidărie; pronaosul pe o calotă sprijinită pe arce și console; pridvorul are două calote despărțite de un arc dublou. Naosul și pronaosul sunt despărțite printr-o deschidere centrală și două ferestre laterale arcuite. Tâmpla de zid prezintă o particularitate prin undulările în stucatură de pe fața vestică cu motive de influență barocă.

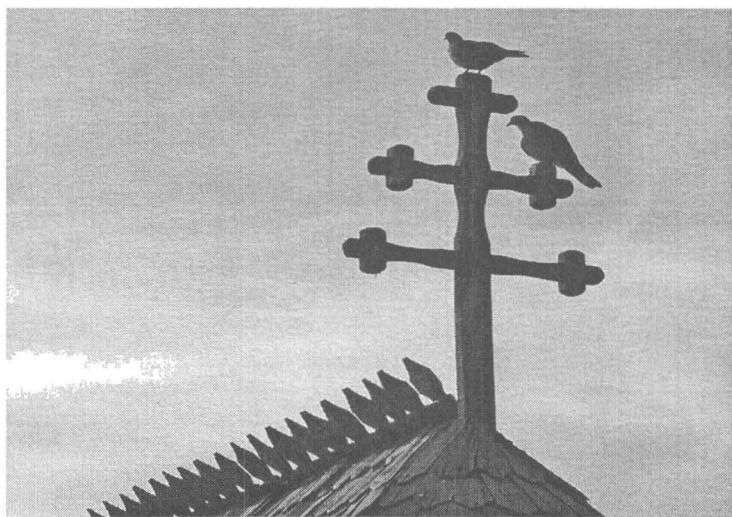
În ceea ce privește deocrația exterioară sunt două rânduri de fride (dreptunghiulare și arcuite), despărțite printr-un tor încadrat de două rânduri de zimți. Pictura exterioară era doar la pridvor și din punct de vedere iconografic cuprindea: filosofi, prooroci, mucenici și sibile. Conform pisaniei zugravul este un anume „Radu”. Conform tipologiei picturilor murale exterioare, bisericile din prima jumătate a secolului XIX au drept caracteristică tocmai decorarea exterioară a pridvorului²⁰.

Pictura, în frescă, se remarcă prin portretele ctitorilor, care prezintă un interes etnografic prin amănuntele de costum. Pictura exterioară a fost în mare parte refăcută în 1911, cea originală se păstrează doar la cornișe; picturile din fridele registrului superior au dispărut, în special din cauza răzuirii succesive a tencuielilor. Biserica se menține în forma originală, cu excepția turlei clopotniță care a fost înlocuită cu cea de lemn. Este înscrisă pe lista monumentelor istorice, cod. LMI OT-II-m-B-08939.

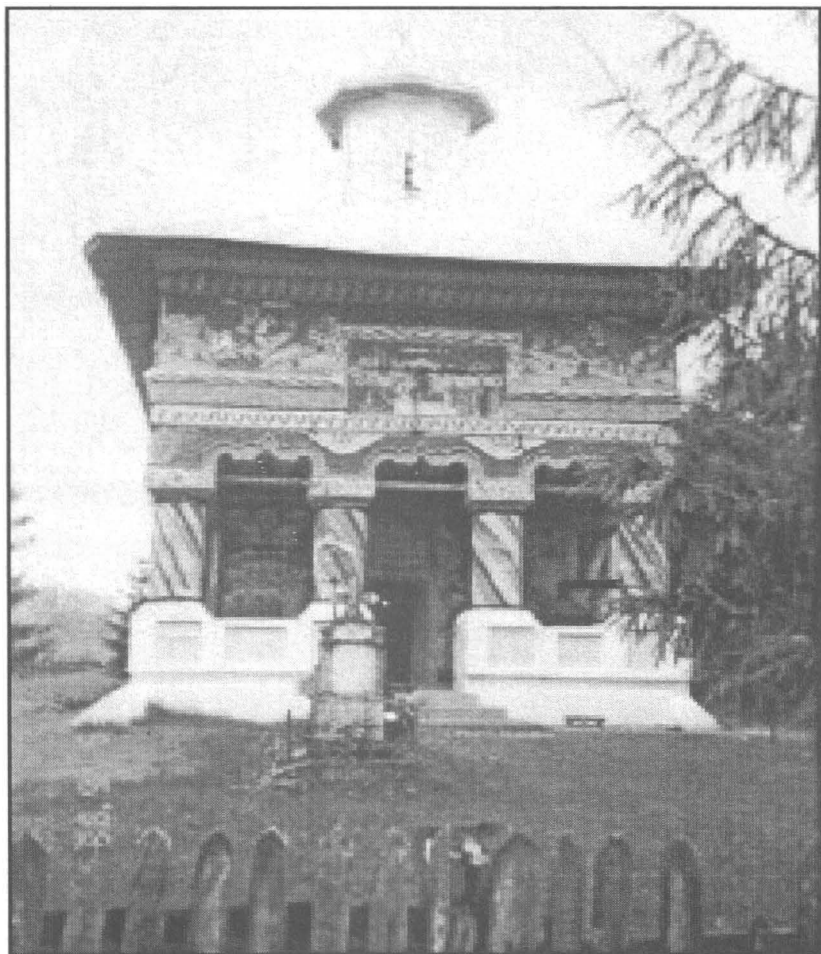
²⁰ A. Paleolog, *o.c.*, p. 9-10.



Biserica de lemn Cuvioasa Paraschiva din Ibanesti.



Cruce peste coama bisericii din Ibanesti. Detaliu.



Biserica „Adormirea Maicii Domnului” Mijlocu-Ștefănești