

RESTAURAREA UNUI FES DE CĂLUȘAR

Iuliana DUMITRANA

Summary

Pisa to the port which is the subject of this work is a fes of calusar has a heritage and is part of the Department of Ethnography Museum, Olt County. After framing the piece as a part of the costume of calusar has at the end of XIX and the beginning of the 20th century, we presented the stages of the restoration process: analysis and diagnosis, proper restoration and storage proposals.

Obiectul ce urmează a fi prezentat face parte din colecția de port popular a Secției de Etnografie a Muzeului Județean Olt, fiind achiziționată la data de 30 august 1969 și înregistrată în registrul general de inventar cu nr. 918. Piesa face parte din componența costumului de călușar.

Sabina Ispas în lucrarea “Cultura orală și informație transculturală” menționează că în sec al XIX-lea fesul roșu este frecvent atestat ca făcând parte din costumul călușarilor.

Despre călușari se mai spune că purtau pe cap la sfârșitul sec. al XIX-lea și începutul sec. XX fes roșu decorat cu mărgelile colorate și ciucure negru din mătase. În al treilea deceniu al sec. XX fesul a fost înlocuit cu pălăria neagră de fetru decorată cu panglici colorate și mărgelile policrome. Într-adevăr și fesul nostru propus spre restaurare este din fetru roșu, ornamentat cu paiete și mărgelile policrome, confecționat dintr-o singură bucată de material tivită pe margini la mașina de cusut iar la spate panglici colorate din mătase.

Dimensiunile piesei înainte de restaurare au fost: înălțime – 13 cm, diametrul - 18 cm și circumferință 58 cm.

Tehnica de ornamentare a fost realizată în aplicații de paiete fixate cu mărgelile. Motivele ornamentale astfel realizate constă în șapte romburi ce acoperă întreaga suprafață a piesei iar în interiorul acestora câte trei triunghiuri mici realizate prin prinderea a trei paiete. Marginea fesului este marcată de o linie în zig zag realizată din mărgelile verzi și paiete. La spate pe o porțiune de 15 cm lungime piesa prezintă aplicate un număr de nouă panglici colorate atârnând liber pe spate. (foto 1)

În vederea diagnosticării, s-au efectuat investigații vizuale, pentru determinarea zonelor degradate, determinarea naturii materialului textil, a

paietelor și mărgelilor. În urma acestor investigații s-a constatat că suportul textil este stofă de lână (fetu), paietele sunt din cupru iar mărgelile din plastic în culorile alb, verde și bleu.

În ceea ce privește starea de conservare, datorită acțiunii în timp a factorilor fizico-mecanici și fizico-chimici precum și a uzurii funcționale piesa prezenta: depuneri de praf și murdărie, paiete și mărgelile lipsa, paiete corodate, produși de coroziune ai paietelor, fragilizarea aței cu care erau prinse paietele și mărgelile, ruperea aței pe porțiuni destul de mari, panglici murdare și șifonate, materialul textil găurit în câteva locuri de către produșii de coroziune.

Având în vedere starea de degradare a piesei, pentru efectuarea unui tratament de conservare corespunzător a fost necesară desprinderea paietelor și mărgelilor pe 90% din suprafața piesei. Singurul motiv ornamental rămas intact a fost cel de pe marginea fesului. Acestuia i s-au adus mici completări necesare având lipsă numai câteva paiete. Panglicile au fost demontate și curățate prin imersare în soluție Radix-Saponaria.

Fluxul tehnologic al restaurării-conservării: fotografierea piesei ansamblu și detalii; curățirea mecanică prin periere și aspirare, îndepărtarea resturilor de ață cu ajutorul pensetei, îndepărtarea produșilor de coroziune ai paietelor cu ajutorul unor perii puțin mai aspre iar în alte locuri chiar cu acul prin mișcări bine controlate. După desprinderea paietelor, înainte de efectuarea tratamentului umed am însemnat punctele în care se întâlneau laturile romburilor pentru a respecta întocmai motivul ornamental. (foto 2 și 3).

După curățirea mecanică care a fost foarte migăloasă a urmat tratamentul umed de spălare cu Radix-Saponaria; piesa fiind așezată pe un suport de material plastic de forma și mărimea acesteia pentru a-și păstra același aspect (forma și dimensiune) și după spălare. Am efectuat în continuare clătiri repetate cu apa distilată iar în ultima apa am folosit glicerină 1% pentru emolier și 1% alcool etilic necesar evaporării apei. Pentru uscare piesa a fost lăsată în continuare pe suportul de plastic, grăbind uscarea prin tamponări repetate. Curățarea paietelor am efectuat-o prin spălare cu soluție de Complexon într-un timp foarte scurt după care am efectuat clătiri repetate cu apă distilată până la neutralizare. După uscarea piesei am trasat cu fir de papiotă laturile celor șapte romburi și cele trei triunghiuri din interiorul fiecărui romb (foto 4) după care am început prinderea paietelor și fixarea lor cu mărgelile de aceeași culoare cu cele originale (foto 5 și 6). Panglicile colorate au fost spălate prin imersare cu soluție de Radix-Saponaria la temperatura camerei, fiind lăsate la înmuiat de pe o zi pe alta. În ultima apă de clătire am folosit acid acetic 1% . După spălare au fost întinse spre uscare pe un suport de sticlă. Panglicile au fost prinse cu acul de marginea interioară a piesei (foto 7 și 8).

În privința modului de păstrare aceasta trebuie depozitată în condiții de repaus, într-un climat al căror parametrii să aibă următoarele valori: T – 18 grade C; U – 45 - 60% și ferirea acesteia de radiații luminoase.

Bibliografie

1. Georgeta Stoica, Rada Ilie, Portul Popular din Județul Olt, 1981 p. 61

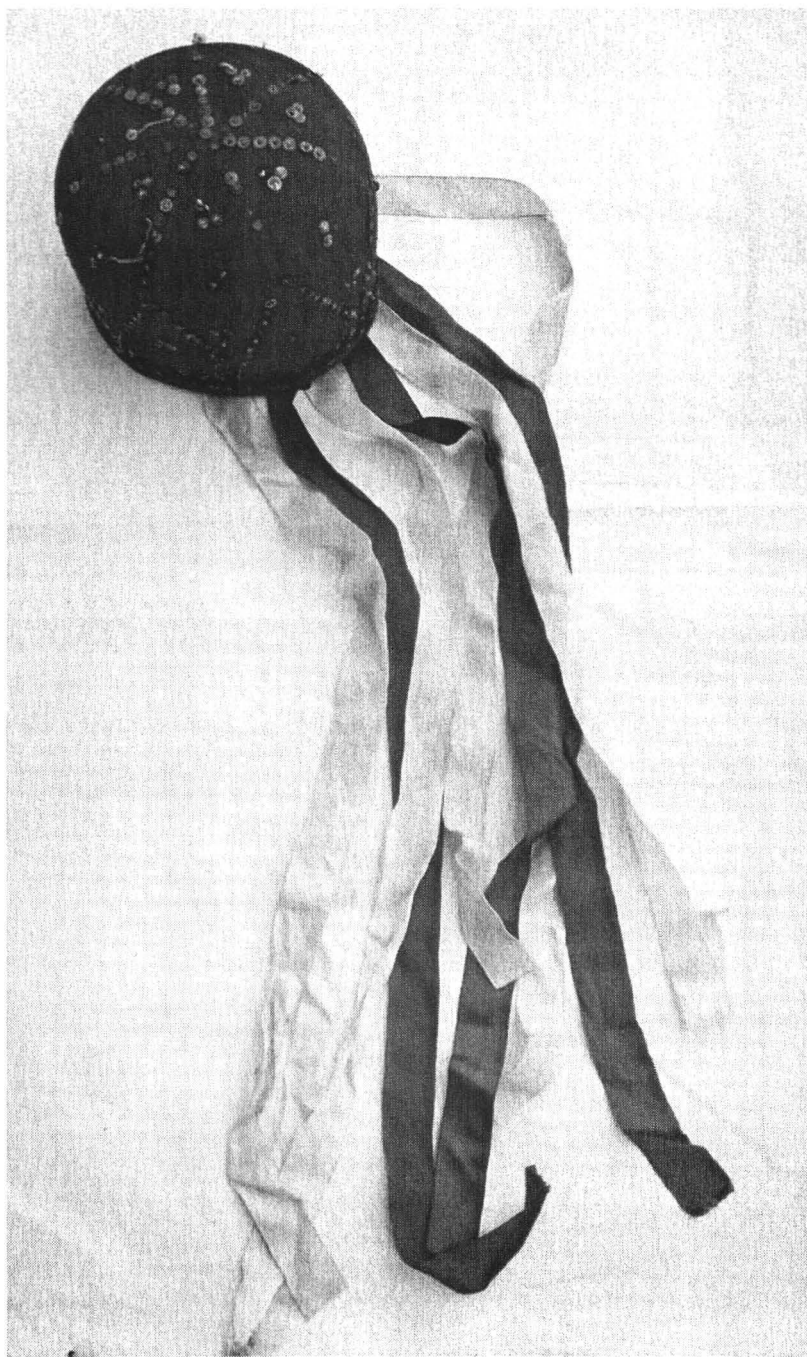


Foto 1. Ansamblu înainte de restaurare.

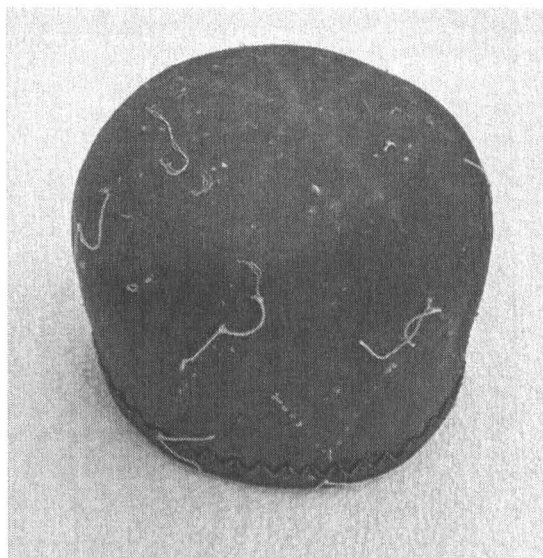


Foto 2. Detaliu din timpul operațiilor de restaurare.

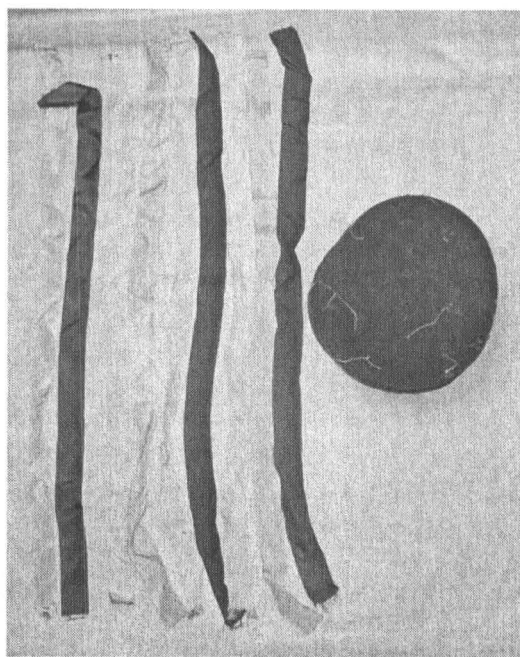


Foto 3. Detaliu din timpul operațiilor de restaurare.

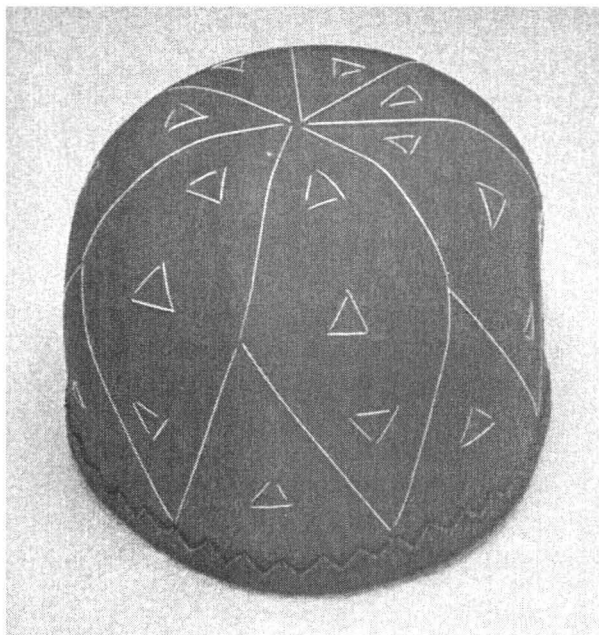


Foto 4. Detaliu din timpul restaurării.

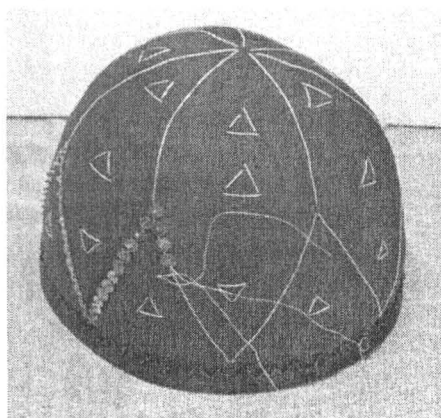
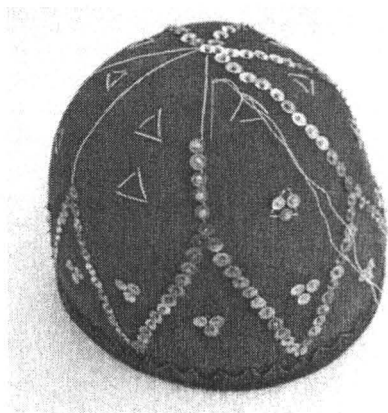


Foto 5 și 6. Detalii din timpul operațiilor de restaurare.

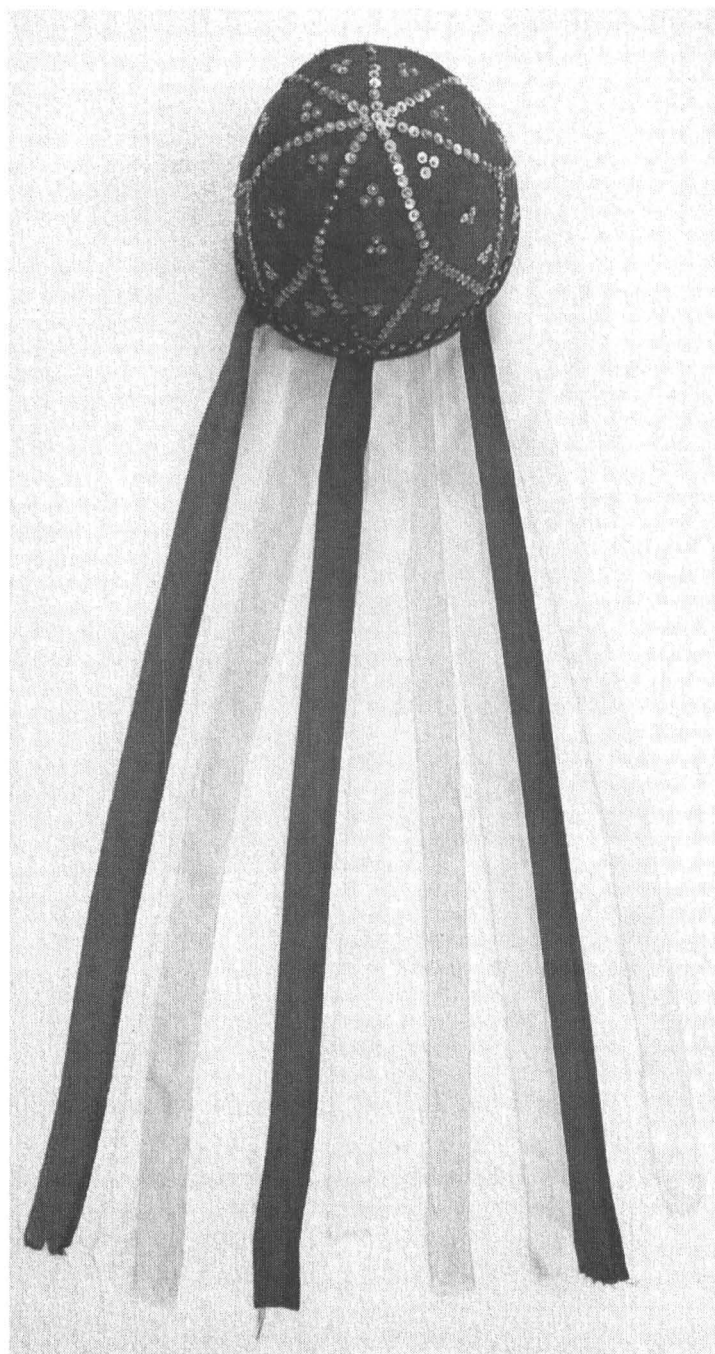


Foto 7. Ansamblu după restaurare.



Foto 8. Ansamblu după restaurare.