

RESTAURAREA UNUI PRISTOLNIC DIN COLECȚIILE MUZEULUI JUDEȚEAN OLT

Iohana-Raluca POPESCU

Zusammenfassung
WIDERHERSTELLEN EINER RELIGIÖSEN DICHTUNGEN
OLT KREISMUSEUMSSTAMMLUNGEN

Das *Pristolnic* ist ein Holzkreuz mit einer Vielzahl von Formen brot serviert liturgischen Druck mit den Initialen von Jesus Christus. Der restaurierte Objekt kommt aus der ethnographischen Olt Bereich.

Es wurde in den Operationen unterzogen wurden: Staubwische, Lichtung, Festigung, Chromatische Intergration.

STICHWORTEN: Oltkresis, religiösen Dichtungen, Restaurierung, Konservierung

Printre numeroasele creații ale artei populare românești se numără și pristolnicele. Pristolnicul (pristornicul) este un obiect confecționat din lemn cu o mare varietate de forme și ornamente, care servește la imprimarea prescurilor și a colacilor cu semnul crucii și inițialele universale acceptate NI KA IC XC...Isus Hristos Biruitorul. Legate de cultul morților, cele mai numeroase pristolnice au formă de troiță cu patru brațe, fiind ornamentate prin traforare și crestare.

Pristolnicul este considerat obiect de preț, de artă, un obiect „curativ” fără a fi sfânt. Exemplare remarcabile de astfel de artefacte sunt teaurizate în patrimoniul etnografic al Muzeului Județean Olt. Ele reprezintă o expresie a creației meșterilor cruceri.

În județul Olt un vestit centru de cruceri este satul Pietriș, comuna Baldovinești. Aici s-au lucrat și continuă să se confecționeze și astăzi cruci și troițe din lemn, icoane de vatră și pristolnice.

Crestate în tehnica cioplirii, sculptării și incizării, uneori pictate, pristolnicele poartă pe ele imagini ale sfinților, aidoma celor de pe icoanele de vatră.

În interiorul locuinței tradiționale din Oltenia, locul pristolnicului era lângă icoană. După achiziționarea unui astfel de obiect, acesta era dus la biserică și ținut timp de patruzeci de zile, ca și în cazul sfințirii icoanelor. Pristolnicul sau pecetarul este o reprezentare miniaturală a crucii, fiind realizat într-o gamă variată de modele.

Pristolnicul care constituie subiectul acestui studiu face parte din colecția Muzeului Județean Olt, secția etnografie, a fost expus în expoziția intitulată „Credințe și tradiții străvechi la sărbătoarea Paștelui”, organizată de Muzeu cu ocazia sărbătorilor Pascale. Numărul de inventar al obiectului este 1082, dimensiunile fiind următoarele:

lungime = 18 cm; lățime = 9 cm, grosime = 1,5 cm. La intrarea în laborator, piesa prezenta o stare medie de uzură, un strat gros de murdărie acumulată de-a lungul timpului.

În privința stării de conservare a artefactului, înainte efectuării operațiilor de restaurare, obiectul prezenta următoarele tipuri de deteriorări:

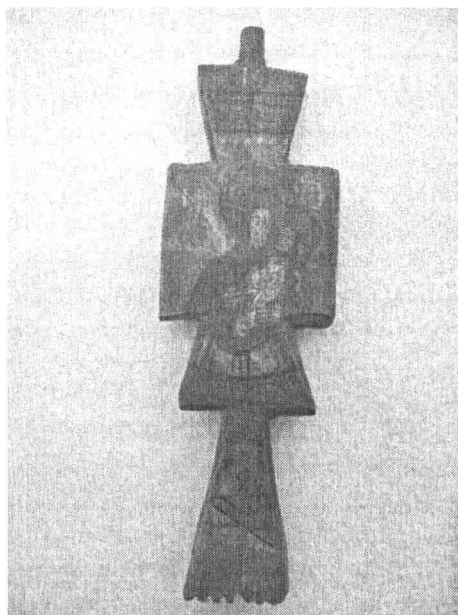
- lemnul din care a fost confecționată piesa este cu defecte;
- stratul de preparație lipsește, pictura fiind aplicată direct pe suport;
- murdărie ancrasată în stratul pictural;
- pe piesă sunt prezente picături de ceară, depuneri masive de grăsime, murdărie aderentă, superficială și ancrasată;
- clivaje, lacune ale straturilor picturale;
- stratul de protecție (vernisi) îmbătrânit ce face dificilă „citirea imaginii” pe anumite suprafețe;
- lipsa stratului de culoare, în unele zone, fiind vizibil suportul.

Fluxul tehnologic al restaurării-conservării:

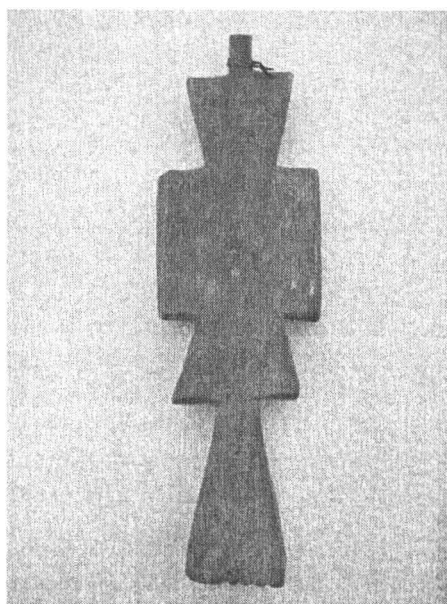
- fotografierea obiectului (ansamblu față/verso și detalii în zonele degradate) (foto 1, 2);
- desprăfuire cu pensoane cu păr moale de diferite dimensiuni a piesei atât pe față cât și pe verso, operație numită curățire mecanică superficială;
- înlăturarea depunerilor de ceară, a murdăriei prin curățire mecanică (bisturiu) și cu solventul alcool etilic;
- pe zolele unde au fost prezente aglomerări de strat de protecție (vernisi) și murdărie grasă datorată uzurii funcționale, am curățat straturile picturale prin subțierea selectivă a vernis-ului cu o soluție pe bază de apă distilată, amoniac și alcool izopropilic.
- soluția C2000, în diverse concentrații care au fost stabilite în urma testelor de curățire am folosit-o pentru a efectua operația de curățire a picturii (foto 3, 4, 5).
- integrarea cromatică pe porțiunile unde stratul de culoare s-a pierdut de-a lungul timpului, a fost executată cu ajutorul retușului punctiform. Culoarele folosite pentru operația de integrare cromatică au fost tempera sau acuarelă, iar liantul a fost un amestec de apă distilată, antiseptic și gălbenuș de ou.
- stratul de protecție final a fost o soluție din a cărei compoziție au făcut parte un vernis pe bază de rășină naturală (dammar în terebentină 12%) . Acesta a fost aplicat prin pensulare cu un penson cu pâr moale, în stat subțire și rapid (foto 6, 7).

Se recomandă ca încăperea unde sunt păstrate astfel de obiecte să aibă o umiditate relativă (U.R.) care să se încadreze în intervalul 55-65%, iar temperatura (T.) să fie cuprinsă între 18-20°C. Este de preferat să se evite orice fel de fluctuație ale acestor valori.

În prezent, pristicul supus discuției, se află în depozitul de etnografie al Muzeului Județean Olt.



1. Ansamblu pistolnic-față-înaintea efectuării operațiilor de restaurare-conservare



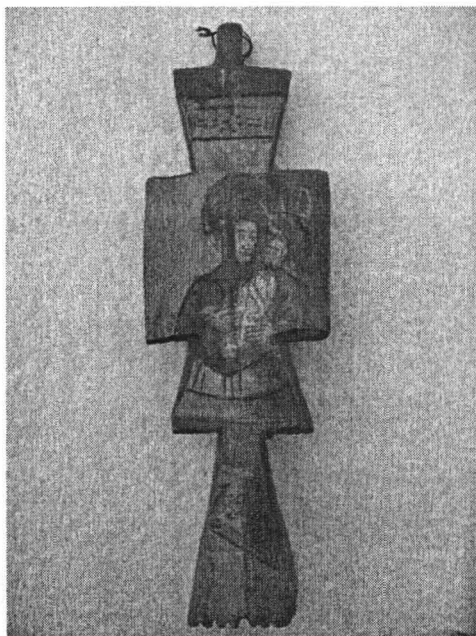
2. Ansamblu pistolnic-verso-înaintea efectuării operațiilor de restaurare-conservare



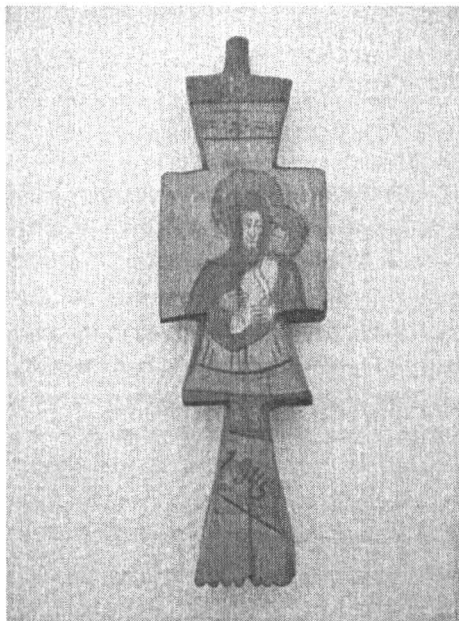
3. Pistolnic-detaliu-operația de curățire



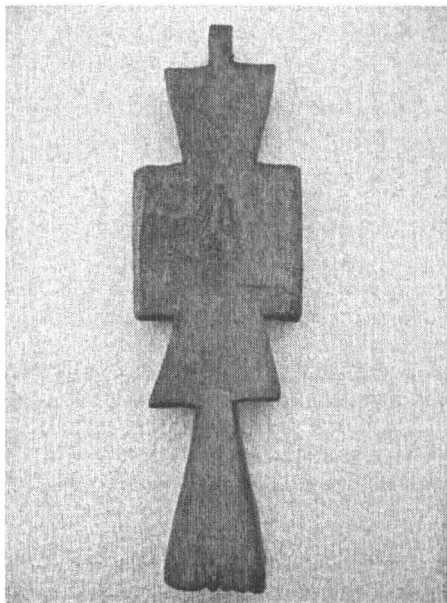
4. Pistolnic-detaliu-operația de curățire



5. Pistolnic-ansamblu-operația de curățire



6. Ansamblu pistolnic-față-după efectuarea operațiilor de restaurare-conservare



7. Ansamblu pistolnic-verso-după efectuarea operațiilor de restaurare-conservare