

Arheologie

PLASTICA CULTURII VĂDASTRA DE PE VALEA OLTULUI INFERIOR

Drd. Sabin-Claudiu-Iulian POPOVICI
(Caracal-Olt)

Rezumat

Valea Oltului Inferior este principala zonă geografică unde în perioada neoliticului dezvoltat și a eneoliticului timpuriu au evoluat culturile Dudești și Vădastra.

Cercetările arheologice desfășurate de-a lungul timpului în siturile aparținând culturilor menționate din spațiul amintit au dus la descoperirea, alături de alte artefacte, a unui număr mare de figurine, majoritar antropomorfe.

O parte dintre acestea a fost valorificată științific în diferite publicații de specialitate însă unele pot fi considerate inedite și aici ne referim la unele dintre cele descoperite în siturile vădăstre de la Hotărani, Slatina, Pietra Sat și Vlădila. Doar o singură piesă se pare că a fost descoperită în situl eponim, Vădastra. Acestea constituie obiectul articolului de față. Sunt în număr de 22 de piese, majoritar antropomorfe și reprezintă rodul muncii arheologilor Marin Nica, Mihail Butoi și probabil Vasile Christescu. Din cauza stării fragmentare este dificil să le încadrăm tipologic, doar câteva putând fi socotite *în poziție verticală* sau *șezând*. Majoritatea figurinelor din lotul nostru sunt antropomorfe.

În general figurinele simbolizează anumite manifestări magico-religioase, fiind în același timp și expresia unor înclinații artistice.

Cuvinte cheie: figurină, cultura Vădastra, valea Oltului Inferior, poziție verticală, poziție șezând, fragmentar, antropomorf

Summary

Lower Olt Valley is the main geographical area where developed during the Neolithic and early Eneolithic Dudești cultures evolved and Vădastra.

Archaeological research carried out over time in sites listed in the cultures of the area led to the discovery remembered, among other artifacts, a large number of figurines, mostly anthropomorphic.

One of them was recovered in various publications scientific specialized but some may be considered unpublished and here we refer to some of the sites discovered in the Hotărani vădăstre, Slatina, Pietra Sat and Vlădila. Only one piece seems to have been discovered in the eponymous site, Vădastra. These are the subject of the present article. There are the number of 22 pieces, mostly anthropomorphic and are the labors of the archaeologists Marin Nica, Mihail Butoi and probably Vasile Christescu. Because fragmentation is a difficult condition framed typological few can be counted in *the vertical position* or *sitting*. Most of our group are anthropomorphic figurines.

Overall figures symbolize certain magical-religious manifestations, while being the expression of artistic inclinations.

Keywords: figurine, Vădastra culture, the Lower Olt Valley, *the vertical position, sitting*, fragmentary, anthropomorphous.

Valea Oltului Inferior este o regiune care aparține geografic atât Olteniei de est cât și vestului Munteniei. Spațiul amintit este socotit principala zonă de dezvoltare a culturilor neoliticului dezvoltat și eneoliticului timpuriu.

Specifice acestui areal, culturile Dudești și Vădastra se constituie în unele din cele mai semnificative și interesante culturi neo-eneolitice din sud-estul Europei.

Cercetările arheologice efectuate în siturile de referință aparținând culturilor menționate, situate în bazinul Oltului Inferior au dus la descoperirea, alături de alte artefacte, a unor reprezentări plastice majoritar antropomorfe. Numărul lor este relativ mare, aproximativ câteva sute în acest moment și aproape că nu este nici o cercetare, de mai mare sau mai mică amploare unde să nu fi fost descoperite figurine. O parte dintre acestea au fost valorificate din punct de vedere științific atât în lucrări de sinteză cât și în articole de specialitate, unde apar alături de alte artefacte aparținând neo-eneoliticului în timp ce unele dintre ele pot fi socotite a fi mai puțin cunoscute sau chiar inedite. Acestea din urmă vor face obiectul articolului de față.

Astfel, cercetările întreprinse de Vasile Christescu pe *Măgura Fetelor*, în 1926 au dus, și la descoperirea unui număr de 22 de reprezentări plastice majoritar antropomorfe (Christescu 1927-1932, p. 201, fig. 43, 45).

Investigațiile lui Dumitru Berciu care a desfășurat o activitate intensă atât în zona Slatina (jud. Olt) împreună cu Mihail Butoi (Butoi 1973, p.137-139) cât și cu Marin Nica la Hotărani și Fărcașele (Berciu 1966, p.97) au dus și ele la descoperirea unui număr mare de figurine, în parte inedite.

Nu în ultimul rând intensele cercetări desfășurate de Corneliu Mateescu în perioada 1946 – 1970 de la Vădastra și Crușovu vor duce și acestea la descoperirea unui număr însemnat de figurine, majoritar inedite (jud. Olt). (Mateescu 1955, p. 49; Mateescu 1959, p. 65; Mateescu 1957, p. 103-113).

După cum am menționat anterior, în perioada 1966 – 1998 cercetarea arheologică pe valea Oltului Inferior se leagă în principal de activitatea lui Marin Nica dar și de aceea a lui Mihail Butoi (1960 – 1980).

La început, sub îndrumarea lui Dumitru Berciu, aceștia au efectuat primele cercetări de suprafață și săpături de salvare, cum ar fi sondajul

stratigrafic de la Hotărani din 1963, punctul *La Turn* (Berciu 1966, p. 96 – 97). Aproximativ în aceeași perioadă s-au desfășurat și cercetările de suprafață din jurul orașului Slatina din 1960 (Berciu, Butoi 1960, p.137-139). Investigațiile vor fi continuate ulterior, mai ales de către Marin Nica, cu această ocazie descoperindu-se noi situri în zonă, situri necunoscute până atunci cum ar fi cele de la Hotărani- Fărcașele, jud. Olt (Nica 1970, p. 45; Nica 1971, p. 27-28; Nica 1976, p. 97-99; Nica 1980, p.27-57) și Drăgănești-Olt, jud. Olt, unde cu ocazia unor săpături de salvare din centrul civic al orașului menționat au fost descoperite și figurine (Nica, Zorzolui, 1992, p. 15) . Probabil ultimele descoperiri în ceea ce privește plastica culturii Vădastra de pe valea Oltului Inferior au fost făcute în perioada 1980 – 1990 în siturile de la Vlădila (Nica 1985, p. 21; Nica 2000, fig. 1, 2) și Piatra Sat, punctul *Nucet*, ambele situate în județul Olt (Nica 1986, fig. 4; Nica 1989, fig. 12).

O trecere în revistă a cercetărilor arheologice în stațiuni aparținând neo-eneoliticului de pe teritoriul României, din punct de vedere al descoperirilor de plastică aparținând epocii menționate a fost făcută în ultimul deceniu al secolului trecut de cercetătorul Eugen Comșa (1995) în sinteza *Figurine antropomorfe din epoca neo-eneolitică pe teritoriul României*. Se fac, evident, referiri și la spațiul și secvența cronologică avute în vedere de noi (Comșa 1995, p. 25-32).

Foarte apreciată este și sinteza asupra plasticii neo-eneolitice descoperite pe spații largi, incluzând între acestea și bazinul Oltului Inferior, realizată de curând de arheologul german Svend Hansen (Hansen 2007, p.178).

Articolele din revistele de specialitate apărute de-a lungul timpului nu abordează în mod exclusiv problematica plasticii, aceasta fiind cercetată alături de alte aspecte ale neo-eneoliticului. Pot fi menționate și unele excepții. Astfel, pentru zona noastră de cercetare este foarte important articolul cercetătorului Marin Nica, publicat în revista *Oltenia II* din anul 1980, articol numit *Reprezentările antropomorfe în cultura Vădastra, descoperite în așezările neolitice de la Hotărani și Fărcașele* unde arheologul amintit abordează problematica plasticii antropomorfe descoperite în siturile menționate aparținând culturii Vădastra de pe valea Oltului Inferior (Nica 1980, p. 27- 57). Pentru partea de nord a bazinului Oltului Inferior, respectiv zona orașului Slatina problematica plasticii a fost abordată într-o serie de două articole ale arheologilor Cristian Schuster și Sabin Popovici unde au fost analizate o serie de reprezentări, rodul muncii cercetătorilor Mihail Butoi și Marin Nica (Schuster, Popovici 1996-1998, p. 115-121; Schuster, Popovici 1999-2000, p. 143-153). Dintre acestea, un articol numit *Despre arta neolitică și eneolitică din zona Oltului Inferior*

(I), publicat în Buletinul Muzeului Teohari Antonescu de la Giurgiu, anul II-IV, nr. 2, 1996-1998 se referă la plastica culturii Vădastra descoperită de cercetătorii menționați în spațiul supus atenției noastre (Schuster, Popovici 1996-1998, p. 115-121).

Reprezentările plastice ale culturii Vădastra, descoperite pe valea Oltului Inferior, sunt mai numeroase și mai diversificate din punct de vedere tipologic decât acelea ale culturii Dudești. Plastica culturii Vădastra din această zonă reprezintă, în general, o dezvoltare a plasticii culturii amintite. Așa cum cultura Vădastra în ansamblul ei s-a format și dezvoltat pe baze duduștene, tot așa și reprezentările plastice vădăstrene își au originea în cele ale culturii anterioare, Dudești. Plastica culturii Vădastra a păstrat tradiția Dudești în toată evoluția sa, ulterior dobândind o mai mare diversitate tipologică.

Astfel, figurinele aparținând culturii Vădastra din bazinul Oltului Inferior însumează un număr mare de reprezentări, peste 200 în cea mai mare parte antropomorfe. Dintre acestea cele socotite a fi feminine sunt majoritare, cele masculine fiind o raritate.

Obiectul analizei noastre este dat de un număr de 22 de reprezentări plastice inedite aparținând culturii menționate, descoperite în principal de către Marin Nica dar și de către Mihail Butoi, în cunoscutele situri vădăstrene de la Piatra-Sat, Hotărani-Fărcașele, Vlădila, Slatina și probabil Vădastra, toate situate în județul Olt (pl. 1). O singură piesă, cea de la Vădastra, a fost descoperită, probabil de către Vasile Christescu.

Acestea sunt de o mare varietate tipologică. De remarcat este faptul că cercetătorul Marin Nica analizează figurinele descoperite mai ales la Vlădila, Hotărani-Fărcașele și Piatra-Sat în funcție de fazele culturii Vădastra, faze dezvoltate din studiul ceramicii acestei culturi, figurinele fiind descoperite în contexte stratigrafice socotite de către Nica ca fiind sigure. Despre repartizarea stratigrafică a plasticii culturii Vădastra de pe valea Oltului inferior putem să afirmăm că deși aceasta a fost împărțită de către cercetătorul Marin Nica în patru faze de evoluție, acestea nu au fost practic surprinse în nici o așezare din arealul amintit, periodizarea menționată fiind construită mai mult pe baze stilistico-tipologice, materialul ceramic de tip Vădastra concentrându-se probabil, pe două niveluri, unul timpuriu și celălalt dezvoltat, fapt relevat de studierea nemijlocită a acestuia.

Considerăm că plastica culturii Vădastra din zona Oltului Inferior poate fi tratată ca aparținând celor două niveluri timpuriu și târziu specifice acestei culturi din zona amintită, uneori fiind dificil de încadrat, mai ales în cazul figurinelor nedecorate. În ceea ce privește piesele descoperite de Mihail Butoi, mai ales la Slatina, acestea nu au un context arheologic clar

însă pe considerente stilistico-tipologice pot fi repartizate și ele pe cele două faze amintite mai sus.

În rândurile ce urmează vom încerca o analiză a plasticii descoperite în așezările menționate de pe valea Oltului Inferior.

În cadrul plasticii culturii Vădastra descoperite pe valea Oltului Inferior există un lot de figurine, care se pot încadra într-o diversitate de tipuri dar al căror context stratigrafic este fie neclar, eronat sau chiar lipsește.

Tipologia figurinelor culturii Vădastra este complexă, nefiind clarificată până în prezent. Dintre tipurile identificate pentru această cultură specificăm pe acelea *în poziție verticală*, *în poziție șezând*, grupuri statuare înfățișând divinități sau familia, măști miniaturale (Nica 1980, p. 27-58) dar și o categorie care cuprinde statuete sau vase antropomorfe de mari dimensiuni.

O trăsătură caracteristică tuturor tipurilor de figurine vădăstrene este trecerea treptată de la schematismul specific plasticii culturii Dudești la o modelare a acestora într-o manieră realistă. Potrivit opiniei lui Marin Nica, într-o primă fază se va păstra tipul de figurine specifice culturii Dudești, adică figurine reprezentate *în poziție verticală*, cu partea inferioară ușor lățită, având forma plată, modelate din lut nisipos, bine netezite cu decorul realizat în tehnica inciziei, însă în cele mai multe cazuri neavând decor și detaliile anatomice reprezentate foarte schematic (Nica 1980, p. 28). Ulterior tipologia se va diversifica.

Lotul de piese analizate cuprinde reprezentări descoperite în așezările de la Fărcașele-Hotărani, Vlădila, Piatra-Sat și Slatina, toate situate în județul Olt. Dacă cele descoperite la Fărcașele-Hotărani, Vlădila și Piatra-Sat au contexte arheologice considerate a fi sigure, nu același lucru se poate afirma și despre cele de la Slatina.

Figurinele antropomorfe sunt decorate în aceeași manieră cu ceramica corespunzătoare fazelor în care au fost încadrate ale culturii Vădastra. Unele dintre ele nu sunt decorate.

Prezentăm în continuare câteva figurine care se pot încadra tipologic în categoria numită *în poziție verticală*:

Astfel, o figurină reprezentativă pentru această categorie a fost descoperită, în așezarea de la Hotărani, *La Turn* în anul 1980 (pl.2/1). Piesa este păstrată aproape în întregime și reprezintă un personaj masculin. Chipul acestuia este schematizat, gâtul se prezintă ca o simplă prelungire a trupului cilindric iar brațele sunt întinse lateral ca două cioturi, unul dintre ele fiind rupt din vechime. Picioarele sunt lipite, fără linie de separare, fesele sunt proeminente și sexul puternic reliefat. Spatele este drept. Piesa este nedecorată. Partea inferioară a acesteia este ușor lățită, ceea ce-i

conferă o anumită stabilitate. Are o înălțime de aproximativ 8,5 cm și o deschidere a brațelor de 3 cm. Piesa are analogii cu unele figurine aparținând fazei finale a culturii Dudești de la la Fărcașele (Nica 1980, p. 28).

Descoperită în același loc, Hotărani, punctul *La Turn*, este o figurină, probabil feminină păstrată fragmentar. Se păstrează de la mijloc în jos și este stilizată. Are fesele și șoldurile puternic reliefate în timp ce alte detalii anatomice sunt neglijate. Decorul este spiralo-meandric excizat înfățișând, poate, piese de îmbrăcăminte (pl.2/2). În aceeași serie tipologică poate fi menționată o altă figurină, păstrată și ea de la mijloc în jos. A fost descoperită în situl amintit. Pasta din care a fost modelată este fină, fiind foarte bine netezită. Partea de jos a acesteia, pe care se sprijină, este ușor lătită. Decorul este compus din incizii fine care înfățișează, probabil, piese de îmbrăcăminte sau tatuajul. Mijlocul este delimitat de partea inferioară de o linie incizată. Piesa are șoldurile și fesele reliefate (pl. 2/3). Are analogii cu descoperiri similare de la Fărcașele de Sus *Pe Coastă* (Nica 1980, fig. 1/1, 3). Foarte asemănătoare cu aceasta menționăm o figurină păstrată fragmentar, descoperită la Slatina (pl. 3/4).

Aflate din păcate într-o stare fragmentară, care uneori nu ne-a permis o încadrare clară din punct de vedere tipologic, sunt o serie de figurine descoperite în același situri de la Hotărani, Slatina, Vlădila și Piatra-Sat. Astfel, două figurine descoperite la Hotărani nu sunt decorate și au fost modelate foarte schematic (pl. 3/1; pl. 2/4). Foarte interesantă este o figurină descoperită în același sit. A fost modelată la rândul său schematic și se păstrează fragmentar, de la mijloc în sus. Nu este decorată și chipul său este stilizat. Probabil poartă o mască (pl. 4/1).

O piesă fragmentară, modelată probabil în poziție verticală a fost descoperită în punctul *Nucet* de la Piatra Sat. Se păstrează de la mijloc în jos. *La partea de jos se sprijină pe un suport circular. Nu este decorată (pl. 4/2).* În aceeași manieră au fost modelate două figurine descoperite la Vlădila, *Magazinul Universal*. Două dintre ele se păstrează de la mijloc în jos, sunt nedecorate și se încadrează, ca și cele anterioare, culturii Vădastra (pl. 4/3,4).

Prezentăm în continuare două piese descoperite la Slatina. Ambele se află în stare fragmentară care nu ne permite încadrarea tipologică a acestora. Nu au fost descoperite în condiții stratigrafice sigure. Decorul este spiralo-meandric fiind realizat în tehnica inciziei și a exciziei (pl. 3/2; pl. 3/3).

Figurinele reprezentate în *poziție șezând* apar în opinia cercetătorului Marin Nica în fazele III și IV ale culturii Vădastra (Nica 1980, fig. 9/8),

după periodizarea Berciu-Nica sau în faza târzie după analiza noastră. Sunt în număr mai mic, numai trei piese (pl. 5/1-3).

Astfel, două dintre ele au fost descoperite la Vlădila și celelaltă la Hotărani, punctul *La Turn*. De asemenea menționăm faptul că toate sunt fragmentare, păstrându-se de la mijloc în jos. În general, ele nu sunt decorate, exceptând unele linii incizate ce separă elementele anatomice. Sunt modelate foarte schematic, doar una dintre ele având modelați sânii reliefați (pl. 5/3). Dintre acestea se remarcă o figurină în poziția amintită, descoperită la Vlădila, jud. Olt. Piesa se păstrează fragmentar, de la mijloc în jos (pl. 5/1). A fost realizată într-o manieră foarte schematică, neavând foarte clar delimitate elementele anatomice. Nu este decorată și spatele este drept. Brațele sunt întinse lateral, ca două cioturi, fiind foarte mici ca dimensiuni. Picioarele, abdomenul și partea din spate a figurinei sunt despărțite de linii incizate. Partea inferioară a picioarelor are, la rândul său, câteva linii incizate paralele. Nu ne putem pronunța asupra sexului acestei figurine deoarece nu avem nici un element în acest sens. Cea de a doua figurină descoperită tot în situl de la Vlădila, a fost la rândul său modelată schematic (pl. 5/2). Se păstrează de la mijloc în jos. Abdomenul îngroșat este despărțit de partea inferioară de o linie incizată. De asemenea și picioarele, în partea din față, sunt despărțite de o linie incizată. Are fesele și șoldurile reliefate. Chiar dacă nu avem și alte elemente anatomice presupunem că este vorba despre o figurină feminină. Remarcăm, ca și în cazul piesei anterioare, lipsa decorului. În ceea ce privește piesa descoperită la Hotărani, așa cum am menționat, chiar dacă predomină schematismul, pare a avea mai multe elemente modelate realist (pl. 5/3). Astfel, sânii și abdomenul sunt îngroșate. Picioarele și mâinile sunt reprezentate stilizat. Unul din brațe este rupt în timp ce celălalt este întins lateral. Acesta are o perforație. Piesa a fost spartă, probabil din vechime, și are capul rupt. Este nedecorată, cu excepția unei incizii care delimitează mijlocul de partea inferioară a corpului și a unei incizii paralele situate în partea inferioară a picioarelor ce pare a figura degete deși sunt câte trei de câte fiecare picior. Pasta din care a fost modelată această figurină este fină, de culoare cărămizie.

Alături de piesele descrise anterior menționăm câteva figurine antropomorfe pe care, din cauza stării lor fragmentare, nu putem să le încadrăm tipologic cât și o serie de reprezentări plastice aparținând culturii Vădastra, toate descoperite în bazinul Oltului Inferior. Astfel, acestea sunt reprezentate de unele statuete reprezentate numai bust sau foarte fragmentare, piese cu reprezentări antropomorfe și un vas zoomorf. Dintre piesele cu reprezentări antropomorfe menționăm pe acelea de pe vase și

măștile miniaturale. Toate au fost modelate din pastă fină, având nisip în componența sa.

Foarte interesante sunt reprezentările care au în tematica lor chipul uman. Deoarece chipurile de pe anumite piese reprezintă figuri umane de vârste diferite, se poate considera că reprezintă pe anumiți membri ai comunității, decedați, având legătură cu cultul familiei (Nica 1980, p. 52). Aceste chipuri se remarcă prin modul realist în care au fost modelate cu nasul, și arcadele sprâncenelor reliefate. Fața are și ea de obicei un contur bine precizat care este umplut cu pastă albă în timp ce conturul feței este delimitat cu culoare roșie. Cele două culori simbolizează viața și moartea, având în felul acesta o importanță deosebită în cadrul unui ritual (Nica 1980, p. 53). Interesante sunt și măștile umane care de obicei se modelau pe piciorul vaselor însă există cazuri în care s-au modelat sub buza acestora. Dintre acestea se remarcă o mască umană descoperită în așezarea de la Hotărani (Nica 1980. p. 53) (pl. 6/2) . Această piesă are analogii cu descoperiri similare, din stațiunea menționată (Nica 1971, fig. 12/6). Foarte interesantă este o aplicație antropomorfă pe un vas. Din păcate nici locul de descoperire nici contextul nu sunt cunoscute. Având în vedere că foarte multe din obiecte au fost donate Muzeului Romanașului din Caracal de către colecționarul Ilie Constantinescu este posibil ca acest fragment de vas să provină de la Vădastra, deoarece este cunoscut faptul că acesta a participat la săpăturile arheologice întreprinse de Vasile Christescu în așezarea eponimă a culturii amintite. Aplicația antropomorfă este situată la partea de sus a unui fragment de vas decorat în tehnica inciziei și exciziei, prin cruțare. Se compune dintr-un chip uman, potrivit opiniei lui Vladimir Dumitrescu, cu urechile mari lăsate în jos (Dumitrescu 1974, p. 194-195). În opinia lui Marin Nica, acest tip de capete ar fi mai degrabă capete umane de formă plată și ușor bombată, cu nasul foarte proeminent și creștetul despărțit de o cărare cu pletele în bucle. Asemenea capete au fost descoperite și la Hotărani (Nica 1980, p. 39, fig. 9/2, 3, 4, 5). Din păcate se află în stare fragmentară (pl. 6/3). În aceeași serie tipologică putem menționa un chip uman, din păcate într-o stare foarte fragmentară, descoperit la Vlădila. Nu s-a păstrat decât o parte din fața personajului, nasul proeminent și fruntea (pl. 6/1).

Despre figurinele prezentate ca fiind bust sau fragmentare nu putem să precizăm decât că starea lor nu ne permite să le încadrăm tipologic cu precizie. O singură piesă din această categorie este supusă analizei noastre. A fost descoperită în așezarea de la Vlădila (pl. 7/ 3). Nu este decorată și pare a fi mai degrabă o componentă a unui grup statuar numit generic *Mama și copiii*, cu analogii la Hotărani (pl. 7/1). O statueta antropomorfă de mari dimensiuni a fost descoperită la Hotărani (pl. 7/ 4). Are analogii într-o

piesă asemănătoare descoperită la Slatina (pl. 7/2). În ceea ce privește decorul, acesta este spiralo-meandric excizat pentru una dintre ele (pl. 7/4), cealaltă fiind nedecorată (pl. 7/3). Despre piesa nedecorată putem să spunem faptul că în ciuda stării fragmentare pare a fi făcut parte dintr-un grup statuar întâlnit în cultura Vădastra, numit generic mama și copii (pl. 7/3). Nu același lucru se poate afirma și despre o piesă asemănătoare descoperită la Hotărani (pl. 7/4), aceasta fiind, așa cum am menționat anterior o statueta antropomorfă de mari dimensiuni. Cum am mai precizat, aceasta din urmă are analogii în descoperiri similare de la Slatina (Nica 1980, fig. 11/1) (pl. 7/2). O altă statueta de mari dimensiuni, păstrată, din păcate într-o stare foarte fragmentară, însă întregibilă, a fost descoperită la Slatina, în cartierul Crișan II. Partea superioară a acesteia este rotunjită, personajul fiind redat cu părul despărțit de o cărare. Decorul statuei se compune din spirale excizate, figurând îmbrăcămintea (pl. 7/2).

Vasele zoomorfe, probabil cu caracter de cult sunt întâlnite practic în toate culturile neo-eneoliticului din zona Oltului Inferior. În mediul Vădastra de pe valea Oltului Inferior nu sunt numeroase și sunt în general fragmentare. Foarte interesant este un vas zoomorf descoperit la Slatina, în cartierul Crișan II. S-a păstrat aproximativ 50% și are picioarele sub forma copitelor de bovidu prezentând la extremitatea superioară două capete de bovină (pl. 6/4). Vasul este nedecorat. Pasta din care a fost modelat este, ca și în cazul figurinelor, de bună factură.

CONCLUZII

Prezentul articol se bazează pe studierea în mod nemijlocit a unui număr de 22 de piese inedite aparținând culturii Vădastra. Acestea au fost descoperite în așezări aparținând culturii amintite de pe valea Oltului Inferior precum: Vădastra, Hotărani-Fărcașele, Vlădila, Piatra-Sat și Slatina, toate situate în județul Olt și reprezintă în principal rodul muncii cercetătorului Marin Nica dar și a arheologului Mihail Butoi.

Din păcate, în stadiul actual al cercetărilor, nu putem afirma decât foarte puține lucruri despre figurinele descoperite în situl eponim, Vădastra. Deși, presupunem, că aici s-au descoperit de-a lungul timpului un număr impresionant de figurine, foarte puține au fost publicate, restul rămânând inedite. Ar fi foarte interesantă și utilă în același timp o analiză comparativă a plasticii descoperite pe valea Oltului Inferior și aceea descoperită la Vădastra. De asemenea o analiză pe spații largi cu plastica de tip Vădastra descoperită în Bulgaria dar și cu aceea de tip Boian, cu care cultura Vădastra se înrudește genetic, fiind formate amândouă pe același fond Ducești și pe

care încă din 1961, în stadiul cercetărilor de atunci, cercetătorul Dumitru Berciu le apropiase intuind un complex cultural numit Boian –Vădastra (Berciu 1961, p. 61). Nu în ultimul rând ar fi necesară o analiză comparativă între plastica complexului cultural Dudești-Vădastra specific Oltului Inferior și descoperirile relativ recente de plastică de la Măgura *Buduiasca* din județul Teleorman, unde cercetările au relevat o secvență culturală asemănătoare cu aceea din zona noastră (Andreescu 2007, p.53-65).

Din cercetarea nemijlocită a pieselor amintite se pot desprinde o serie de concluzii cum ar fi:

Din punct de vedere stratigrafic figurinele aparținând culturii menționate din bazinul Oltului Inferior se pot grupa, într-un mod asemănător cu al ceramicii corespunzătoare fazelor respective, probabil în două faze de evoluție, faza I sau timpurie și faza II sau târzie, precizând că este foarte dificil de spus când putem vorbi de figurine încadrate în faza finală a culturii Dudești sau în faza de debut a culturii Vădastra I. O situație asemănătoare o avem și în ceea ce privește dispunerea pe faze în cadrul culturii Vădastra, mai ales în cazul figurinelor nedecorate care nu au un context arheologic clar.

Cea mai mare parte a reprezentărilor sunt figurine antropomorfe, dintre acestea cele socotite a fi feminine fiind majoritare iar cele masculine numai una.

Din cauza stării fragmentare în care se află cea mai mare parte a figurinelor supuse analizei noastre este dificil să le încadrăm din punct de vedere tipologic. Doar câteva dintre acestea pot fi încadrate cu siguranță ca fiind *în poziție verticală* sau *șezând*. Despre celelalte categorii putem să menționăm că figurinele bust sunt în număr de două piese și reprezentarea chipului uman pe vase tot în număr de două. În ceea ce privește vasele zoomorfe, sunt reprezentate doar de o singură piesă.

Dintre acestea se remarcă reprezentările care au în tematica lor chipul uman, modelate în manieră realistă, îmbinând cele două culori albul și roșul care simbolizează moartea și viața. În accepțiunea lui Marin Nica, acestea ar reprezenta mai degrabă pe unii membri ai comunității decât zeități, fiind legate, probabil, de un anumit cult al familiei (Nica 1980, p. 53). O trăsătură generală a plasticii culturii Vădastra este trecerea treptată de la schematismul specific culturii Dudești la realismul specific acesteia (Nica 1980, p. 28).

Cum am mai subliniat, nu lipsit de importanță este și caracterul fragmentar al figurinelor culturii menționate. Foarte puține dintre ele s-au păstrat întregi sau aproape întregi. De asemenea o importanță o are și dispunerea acestora pe faze și context stratigrafic. Despre contextul stratigrafic al figurinelor putem menționa că el este o caracteristică a

pieselor descoperite în săpături socotite a fi sistematice cum ar fi cele de la Vădastra, Fărcașele-Hotărani, Vlădila și Piatra-Sat. Însă și aici sunt cazuri în care piese deosebite, dintr-un motiv sau altul, nu au contextul stratigrafic sau acesta este fie eronat sau parțial. Din acest motiv, precizăm că uneori este foarte dificilă încadrarea stratigrafică a unei figurine. La aceasta se adaugă și continuitatea tipologică în cadrul plasticii culturilor Dudești și Vădastra de pe valea Oltului Inferior, făcând și mai dificil demersul nostru, mai ales în cazul pieselor nedecorate.

Despre decor, amintim că un număr de 13 piese sunt nedecorate în timp ce 7 sunt decorate. Decorul este socotit, în general a reprezenta piese de îmbrăcăminte însă uneori poate reprezenta și tatuajul (Nica 1980, p. 41).

În funcție de materialul din care au fost modelate figurinele, acestea pot fi din lut, marmură sau os. Toate figurinele supuse analizei noastre au fost modelate din lut, în cele mai multe cazuri de bună calitate.

Foarte interesant este un bust de figurină descoperit la Vlădila și care s-ar putea constitui mai degrabă într-o componentă a unui grup statuar numit *Mama și Copii* (pl. 7/3). Ceea ce face ca piesa aceasta să fie deosebită față de altele similare descoperite în zona noastră de cercetare este tocmai caracterul său abstract. Același caracter abstract este valabil și pentru statueta antropomorfă de mari dimensiuni descoperită la Hotărani (pl. 7/4), cealaltă cunoscută fiind modelată într-o manieră oarecum realistă (pl. 7/2). O figurină cu o formă mai puțin obișnuită pentru spațiul nostru de cercetare a fost descoperită la Piatra Sat în punctul *Nucet* (pl. 4/2). Nu în ultimul rând considerăm că și unele dintre figurinele reprezentate *șezând* se pot constitui în categoria amintită (pl. 5/1, 3).

Un element care a generat controverse în rândul cercetătorilor a fost acela al semnificației plasticii neo-eneolitice. Și în acest caz majoritatea cercetătorilor sunt de acord că figurinele atât cele antropomorfe cât și cele zoomorfe sunt în general legate de un anumit cult al fertilității și al fecundității.

Astfel, în lucrarea *Plastica Antropomorfă Gumelnițeană. Analiză Primară*, cercetătorul Radian Andreescu abordând problematica semnificației plasticii gumelnițene concluzionează că aceasta ține de o inerentă logică a istoriei și că civilizația amintită fiind o lume complexă întinsă pe vastă arie geografică ar fi fost în afara legităților istorice să nu fi avut și ea partea ei de sacru, plastica având, deci legături cu viața spirituală a acestei societăți (Andreescu 2002, p. 87). Considerăm că acest lucru poate să fie valabil și pentru cultura Vădastra de pe valea Oltului Inferior, care s-a dezvoltat pe un spațiu geografic destul de întins, atât pe teritoriul României cât și în nordul Bulgariei, și care a cunoscut o evoluție în timp îndelungată, cultura Vădastra fiind o dezvoltare a culturii anterioare Dudești.

Despre figurinele neolitice, în general, cercetătorul Svend Hansen menționează că nu se știe cu precizie cărui scop serveau dar că modul lor de realizare și anumite caracteristici ar indica faptul că fac parte din patrimoniul cultural al civilizațiilor sedentare. Acestea nu sunt socotite simple accesorii ci *o expresie a înțelegerii și confirmării de sine a societăților agrare* (Hansen 2004-2005, p. 25-26). De asemenea, același autor subliniază faptul că deși figurinele au fost modelate în stiluri regionale, specifice fiecărei arii culturale, există unele trăsături comune care le apropie (Hansen 2011, p. 117).

Studiind figurinele descoperite în spațiul balcanic, D.W. Bailey concluzionează că majoritatea au fost modelate din lut. În privința sexului consideră că deși majoritatea figurinelor sunt socotite a fi feminine, acestea neavând în realitate atribute foarte clare, foarte puține având sexul clar reprezentat (Bailey 2000, p. 102). De asemenea subliniază faptul că o serie de figurine ar fi avut un rol în diferite ritualuri în timp ce altele ar reprezenta de fapt membri ai comunității. Despre figurinele perforate, autorul menționează specifică faptul că ar fi fost folosite ca pandative (Bailey 2005, p. 198-199).

În zona Oltului Inferior, zonă de dezvoltare a culturilor neoliticului dezvoltat și eneoliticului au fost descoperite un număr de câteva sute de figurine din care cele considerate a fi masculine sunt cu totul neînsemnate cantitativ, marea majoritate a plasticii fiind considerată feminină. Probabil reprezentarea femeii a fost legată de cultul fertilității și al fecundității, care vrea să redea imaginea divinității mamă, zeița supremă, așa cum apare ea în plastica Asiei Anterioare, vechea religie a Europei fiind dominată de zeițe ale nașterii, iar cele masculine socotite în general ca reprezentând acoliți ai acestora. Unele interpretări consideră că cel puțin o parte din figurinele socotite a fi feminine reprezintă divinități protectoare ale celor decedați (*cele descoperite în morminte*), *ale căminului casnic (cele descoperite lângă vetre)* sau adorante ale zeitelor (Comșa 1995,p.122). În general, figurinele simbolizează, conform majorității celor care s-au ocupat de ele, anumite manifestări magico-religioase, fiind în același timp și expresia unor înclinații artistice (Nikolova 1999,p.317). La polul opus se situează opiniile altor specialiști care neagă plasticii orice caracter magico-religios socotind că unele dintre figurinele neo-eneolitice atât cele antropomorfe cât și cele zoomorfe ca fiind membri ai comunității (Nica 2000,p. 27-34) *simple jucării* sau au fost asociate cu dorința de a avea copii (Ucko 1962, p. 38-54).

Considerăm că numai studierea unui număr mare de figurine al căror context stratigrafic să fie foarte clar, coroborat cu analogii pe spații largi ar putea duce la conturarea unor noi ipoteze în ceea ce privește plastica culturii Vădastra.

CATALOGUL PLASTICII

1. Hotărani *La Turn*, jud. Olt

Descriere: Figurină masculină păstrată aproape în întregime, modelată în poziție verticală. Este de formă cilindrică și a fost modelată foarte schematic. Capul acesteia este ca o simplă prelungire a trupului în timp ce brațele, dintre care unul rupt, sunt ca două cioturi întinse lateral. Fesele și sexul sunt proeminente. Picioarele nu sunt delimitate de o linie de despărțire. Piesa este nedecorată. (pl. 2/1)

Dimensiuni: (înălțime, lățime): 8,5 x 3 cm

Încadrare culturală: Cultura Vădastra

Bibliografie: piesa este inedită

2. Hotărani *La Turn*, jud. Olt

Descriere: Figurină feminină păstrată fragmentar. S-a păstrat numai de mijloc în jos. A fost modelată în poziție verticală. Fesele și șoldurile sunt proeminente. Piesa este decorată spiralo-mendric excizat, înfățișând, probabil piese de îmbrăcăminte. (pl. 2/2)

Dimensiuni: (înălțime, lățime): 9 x 2 cm

Încadrare culturală: Cultura Vădastra

Bibliografie: piesa este inedită

3. Hotărani *La Turn*, jud. Olt

Descriere: Partea inferioară a unei statuete antropomorfe. S-a păstrat de la mijloc în jos. A fost modelată în poziție verticală. Are o formă cilindrică, ușor turtită la bază. Șoldurile și fesele despărțite de o linie incizată sunt proeminente. Piesa este decorată incizat spiralo-meandric. Pasta din care a fost modelată este fină. (pl. 2/3)

Dimensiuni: (înălțime, lățime): 8,5 x 2 cm

Încadrare culturală: Cultura Vădastra

Bibliografie: piesa este inedită

4. Slatina *Crișan II*, jud. Olt

Descriere: Figurină antropomorfă, probabil feminină, reprezentată în poziție verticală. Piesa s-a păstrat fragmentar. Capul și brațele au fost rupte. Șoldurile și fesele sunt proeminente. Are o formă cilindrică. Se sprijină în partea inferioară pe un suport circular. Decorul este incizat, figurând, probabil, îmbrăcămintea. (pl. 3/4)

Dimensiuni: (înălțime, lățime): 7,5 x 3 cm

Încadrare culturală: Cultura Vădastra

Bibliografie: piesa este inedită

5. Hotărani *La Turn*, jud. Olt

Descriere: Tors de figurină. Se păstrează de la gât în jos. Capul, mâinile și picioarele au fost rupte din vechime. Sâni, abdomenul și fesele sunt reliefate. Piesa nu este decorată. Pasta din care a fost modelată este fină, de culoare cărămizie. (pl. 3/1)

Dimensiuni: (înălțime, lățime): 4 x 2 cm

Încadrare culturală: Cultura Vădastra

Bibliografie: piesa este inedită

6. Hotărani *La Turn*, jud. Olt

Descriere: Figurină, probabil feminină, păstrată fragmentar, de la mijloc în sus. Este realizată într-o manieră schematică, neprezentând decor și nici detalii anatomice. Are brațele rupte. Chipul este realizat într-o manieră stilizată. Probabil că poartă o mască. Pasta din care a fost modelată este de factură fină. (pl. 4/1)

Dimensiuni: (înălțime, lățime): 3,5 x 2 cm

Încadrare culturală: Cultura Vădastra

Bibliografie: piesa este inedită

7. Piatra –Sat *Nucet*, jud. Olt

Descriere: Figurină feminină fragmentară prezentată în poziție verticală. Piesa s-a păstrat de la mijloc în jos. Fesele, abdomenul și șoldurile sunt proeminente. Trunchiul este delimitat de partea inferioară de o linie incizată. Fesele sunt și ele delimitate de o linie incizată care se continuă până la baza figurinei. În partea din față, la baza figurinei sunt reprezentate un număr de cinci incizii paralele care ar putea figura degetele unui personaj. (pl. 4/2)

Dimensiuni: (înălțime, lățime): 3 x 2,5 cm

Încadrare culturală: Cultura Vădastra

Bibliografie: piesa este inedită

8. Hotărani *La Turn*, jud. Olt

Descriere: Statuetă antropomorfă, probabil feminină. Piesa este modelată rudimentar și nu este decorată. Partea inferioară, pe care se sprijină, este ușor lățită. Abdomenul, șoldurile și fesele sunt puternic reliefate. Acestea din urmă sunt despărțite de o linie incizată. (pl. 2/4)

Dimensiuni: (înălțime, lățime): 6 x 2,5 cm

Încadrare culturală: Cultura Vădastra

Bibliografie: piesa este inedită

9. Vlădila, jud. Olt

Descriere: Figurină antropomorfă. Piesa s-a păstrat de la mijloc în jos. Fesele și șoldurile, abdomenul și șoldurile sunt proeminente. Trunchiul este delimitat de partea inferioară de două linii incizate paralele. Picioarele sunt lipite, fără linie de despărțire. Partea inferioară este ușor lățită. Pasta din care a fost modelată este fină. (pl. 4/3)

Dimensiuni: (înălțime, lățime): 5 x 2,5 cm

Încadrare culturală: Cultura Vădastra

Bibliografie: piesa este inedită

10. Vlădila, jud. Olt

Descriere: Figurină feminină modelată în poziție verticală. Piesa s-a păstrat de la mijloc în jos. Fesele și șoldurile, abdomenul și șoldurile sunt proeminente. Acestea sunt despărțite de o linie incizată. Picioarele sunt lipite, fără linie de despărțire. Partea inferioară este ușor lățită. Pasta din care a fost modelată este fină. (pl. 4/4)

Dimensiuni: (înălțime, lățime): 3,5 x 2,5 cm

Încadrare culturală: Cultura Vădastra

Bibliografie: piesa este inedită

11. Slatina *Crișan II*, jud. Olt

Descriere: Figurină antropomorfă, probabil feminină. S-a păstrat numai partea inferioară. Partea din față este decorată cu motive spiralo-meandrice excizate. Spatele este nedecorat. Fesele sunt proeminente și despărțite printr-o linie incizată ce desparte și picioarele. Linia este flancată de un șir de înțepături paralele cu aceasta. (pl. 3/2)

Dimensiuni: (înălțime, lățime): 6 x 3 cm

Încadrare culturală: Cultura Vădastra

Bibliografie: piesa este inedită

12. Slatina *Crișan II*, jud. Olt

Descriere: Trunchiul unei statuete antropomorfe. Capul a fost rupt, probabil din vechime. Nu sunt figurate și alte detalii anatomice. Este decorată cu motive incizate și excizate care simbolizează, probabil, îmbrăcămintea. (pl. 3/3)

Dimensiuni: (înălțime, lățime): 7 x 3 cm

Încadrare culturală: Cultura Vădastra

Bibliografie: piesa este inedită

13. Vlădila, jud. Olt

Descriere: Figurină, probabil feminină, deși nu există elemente clare de delimitare a sexului, reprezentată în poziția șezând. Piesa se păstrează de la mijloc în jos. A fost realizată schematic, neavând foarte clar delimitate elementele anatomice. Nu este decorată. Spatele este drept. Brațele sunt întinse lateral, ca două cioturi. Picioarele, abdomenul și spatele figurinei sunt despărțite de linii incizate paralele. (pl. 5/1)

Dimensiuni: (înălțime, lățime): 4,5 x 2,5 cm

Încadrare culturală: Cultura Vădastra

Bibliografie: piesa este inedită

14. Vlădila, jud. Olt

Descriere: Figurină, probabil feminină, reprezentată în poziția șezând. Piesa se păstrează de la mijloc în jos. Abdomenul îngroșat este despărțit de partea inferioară a figurinei de o linie incizată. Picioarele sunt și ele despărțite printr-o linie incizată. Fesele și șoldurile sunt reliefate. Piesa este nedecorată. Pasta din care a fost modelată este fină, de culoare cărămizie. (pl. 5/2)

Dimensiuni: (înălțime, lățime): 2,5 x 2 cm

Încadrare culturală: Cultura Vădastra

Bibliografie: piesa este inedită

15. Hotărani *La Turn*, jud. Olt

Descriere: Statuetă, feminină, reprezentată în poziția șezând. Piesa este fragmentară. Capul și un braț sunt rupte. Sâni și abdomenul sunt puternic reliefate. Picioarele și o mână sunt reprezentate schematic. Brațul, întins lateral, are o perforație. Probabil că figurina putea să fie atârnată. Piesa nu are elemente de decor cu excepția a două incizii, fiecare dintre ele despărțind anumite elemente anatomice. Pasta din care a fost modelată este fină, de culoare cărămizie.

(pl. 5/3)

Dimensiuni: (înălțime, lățime): 5 x 2 cm

Încadrare culturală: Cultura Vădastra

Bibliografie: piesa este inedită

16. Hotărani *La Turn*, jud. Olt

Descriere: Reprezentare plastică a chipului uman pe un vas. Probabil este vorba de o mască miniaturală. Piesa este modelată în mod realist, având nasul figurat cu două înțepături ce reprezintă nările și arcadele sprâncenelor bine reliefate. Se remarcă ochii care sunt foarte expresivi, de formă triunghiulară, cu o înțepătură în centru cât și gura redată într-un mod foarte realist. Fața are un contur triunghiular. Pasta din care a fost modelată este fină. (pl. 6/2)

Dimensiuni: (înălțime, lățime): 4 x 2 cm

Încadrare culturală: Cultura Vădastra

Bibliografie: piesa este inedită

17. Vădastra *Măgura Fetelor*?, jud. Olt

Descriere: Fragment de vas având la partea superioară o aplicație antropomorfă. Vasul este decorat cu incizii și excizii în tehnica cruțării. Se compune dintr-un chip uman, potrivit opiniei lui Vladimir Dumitrescu (Dumitrescu 1974, p. 194-195), cu urechile mari lăsate în jos și un nas proeminent (pl. 6/3).

Pasta din care a fost modelat este fină.

Dimensiuni: (înălțime, lățime): 6x3 cm

Încadrare culturală: Cultura Vădastra

Bibliografie: piesa este inedită

18. Vlădila *Magazinul Universal*, jud. Olt

Descriere : Chip uman modelat pe un vas. Se păstrează în stare fragmentară doar o parte din

față, fruntea și nasul proeminent. Pasta din care a fost modelat este fină. (pl.6/1)

Dimensiuni: (înălțime, lățime): 3,5 x 2 cm

Încadrare culturală: Cultura Vădastra

Bibliografie: piesa este inedită

19. Vlădila *Magazinul Universal*, jud. Olt

Descriere: Bust de figurină modelată foarte schematic. Nu este decorat. S-a păstrat de la mijloc în sus. Pare a fi partea superioară a unei figurine specifice culturii Vădastra și numite *Mama cu copii*. (pl. 7/3)

Dimensiuni: (înălțime, lățime): 3,5 x 3 cm

Încadrare culturală: Cultura Vădastra

Bibliografie: piesa este inedită

20. Slatina *Crișan II*, jud. Olt

Descriere: Vas zoomorf păstrat fragmentar, s-a păstrat aproximativ 50% și are picioarele sub forma copitelor de bovideu prezentând la extremitatea superioară două capete de bovină. Piesa este de formă circulară, ușor albiată. Nu este decorat. Pasta din care a fost modelată este fină, de culoare cărămizie. (pl. 6/4)

Dimensiuni: (înălțime, lățime): 2,5 x 4 cm

Încadrare culturală: Cultura Vădastra

Bibliografie: piesa este inedită

21. Hotărani *La Turn*, jud. Olt

Descriere: Statuetă antropomorfă de mari dimensiuni, păstrată aproximativ 50%. Piesa are o formă patrulateră. Este goală pe dinăuntru. Decorul este spiralo-meandric excizat la care se adaugă și motivul tablei de șah. Numai partea din față este decorată. La partea superioară are un fragment, probabil, din gâtul unui cap uman cu urechile lăsate în jos. De asemenea sub motivul tablei de șah a fost decupată o zonă dreptunghiulară. Pasta din care a fost modelată este fină. (pl. 7/4)

Dimensiuni: (înălțime, lățime): 10 x 14 cm

Încadrare culturală: Cultura Vădastra

Bibliografie: piesa este inedită

22. Slatina *Crișan II*, jud. Olt

Descriere: Statuetă antropomorfă de mari dimensiuni. Piesa este foarte fragmentară însă întregibilă. Partea superioară este oarecum rotunjită reliefând umerii. Personajul amintit este redat cu părul despărțit de o cărare. Alte detalii anatomice, precum sânii sunt redade schematic. Piesa este decorată cu spirale excizate care figurează, probabil, îmbrăcămintea (pl. 7/2).

Dimensiuni: (înălțime, lățime): 15x20 cm

Încadrare culturală: Cultura Vădastra

Bibliografie: Piesa este inedită.

BIBLIOGRAFIA

- Andreescu 2002 Radian Romus Andreescu, *Plastica antropomorfă gumelnițeană. Analiză Primară*, Muzeul Național de Istorie a României, București.
- Andreescu 2007 Radian Romus Andreescu, *Valea Teleormanului. Considerații asupra plasticii Antropomorfe*, SP 4, p. 53-65.
- Bailey 2000 D. Bailey, *Balkan Prehistory. Exclusion, Incorporation and Identity*, Routledge, London.
- Bailey 2005 D.W. Bailey, *Prehistoric figurines. Representation and corporeality in the Neolithic*, Routledge, London, New York.
- Berciu 1961 Dumitru Berciu, *Contribuții la problemele neoliticului în România în lumina noilor cercetări*, București, Editura Academiei, București.
- Berciu 1966 Dumitru Berciu, *Zorile istoriei în Carpați și la Dunăre*, Editura Științifică, București.
- Bolliac 1873 Cezar Bolliac, *Trompeta Carpaților*, anul XI, No. 1059, din 1/13 aprilie, în Alexandru Odobescu, *Opere V, Scrieri arheologice, partea I*, Editura Academiei, București 1989, ediție îngrijită de Alexandru Avram.
- Butoi 1973 Mihail Butoi, *Noi descoperiri arheologice în orașul Slatina*, RM, 2, p. 137- 139.
- Comșa 1995 Eugen Comșa, *Figurinele antropomorfe din epoca neolitică pe teritoriul României*, Editura Academiei, București.
- Christescu 1927-1932 Vasile Christescu, *Les stations préhistoriques de Vădastra, Dacia*, III-IV, p. 167 – 225.
- Dumitrescu 1974 Vladimir Dumitrescu, *Arta preistorică în România*, Editura Meridiane, București.
- Hansen 2004-2005 Svend Hansen, *Figurinele neolitice din sudul bazinului Carpatic*, *Analele Banatului*, S.N, Arheologie Istorie, XII-XIII, p. 25-39.
- Hansen 2007 Svend Hansen, *Bilder vom Menschen der Steinzeit. Untersuchungen zur anthropomorphen Plastik der Jungsteinzeit und Kupferzeit in*

Südosteuropa. Archäologie in Eurasien 20 (Mainz 2007).

- Hansen 2011 Svend Hansen, Figurines in Pietrele: Cooper Age Ideology, DP, XXXVIII, p.117-129.
- Mateescu 1955 Corneliu Mateescu, Săpături de salvare și cercetări arheologice la Vădastra și în împrejurimi, SCIV,VI, 3-4, p. 447-455.
- Mateescu 1957 Corneliu Mateescu, Săpăturile arheologice de la Crușovu, MCA, III, p. 103-114.
- Mateescu 1959 Corneliu Mateescu, Săpături arheologice la Vădastra, MCA,V, p. 61-73.
- Nica 1971 Marin Nica, Evoluția culturii Vădastra pe baza descoperirilor de la Hotărani-Fărcașele (Jud.Olt), Historica II, p. 5-33.
- Nica 1972 Marin Nica, Cercetări arheologice de suprafață pe valea Tesluiuului, Contribuții Istorice I, Craiova, p. 202-217.
- Nica 1976 Marin Nica, La culture de Dudești en Olténie, Dacia NS, XX, p. 97 – 103.
- Nica 1980 Marin Nica, Reprezentările antropomorfe în cultura Vădastra, descoperite în așezările neolitice de la Hotărani Fărcașele, județul Olt; Oltenia, II, p. 27-57.
- Nica 1985 Marin Nica, Neoliticul timpuriu și mijlociu în zona răsăriteană a Olteniei rezumatul tezei de doctorat, Universitatea din București, Facultatea de Istorie.
- Nica, Ciucă 1986 Marin Nica, Ion Ciucă, Descoperiri arheologice pe teritoriul comunei Piatra- Olt, AO, 5, SN, p. 61- 76.
- Nica, Ciucă 1989 Marin Nica, Ion Ciucă, Așezările neolitice de la Piatra-Sat, Jud.Olt, AO, 6, SN, p. 17 – 41.
- Nica, Zorzoliu 1992 Marin Nica, Traian Zorzoliu – Câteva date despre așezarea neolitică de la Drăgănești-Olt, AO,7, SN, p. 5-18
- Nica 2000 Marin Nica, Reprezentarea pieselor de îmbrăcăminte pe figurinele antropomorfe ale culturilor Vădastra și Boian din Oltenia, Oltenia, Studii, documente, culegeri, seria a III-a, an IV, 1-2, p. 27 – 34.
- Nikolova 1999 Lolita Nikolova, în Lolita Nikolova with the contribution of I. Manzura and Cristian Schuster, The Balkans in Later Prehistory. Periodization, Chronology

and Cultural Development in the Final Copper and Early Bronze Age (Fourth and Third Millenia BC), BAR International Series 791, p. 317-323.

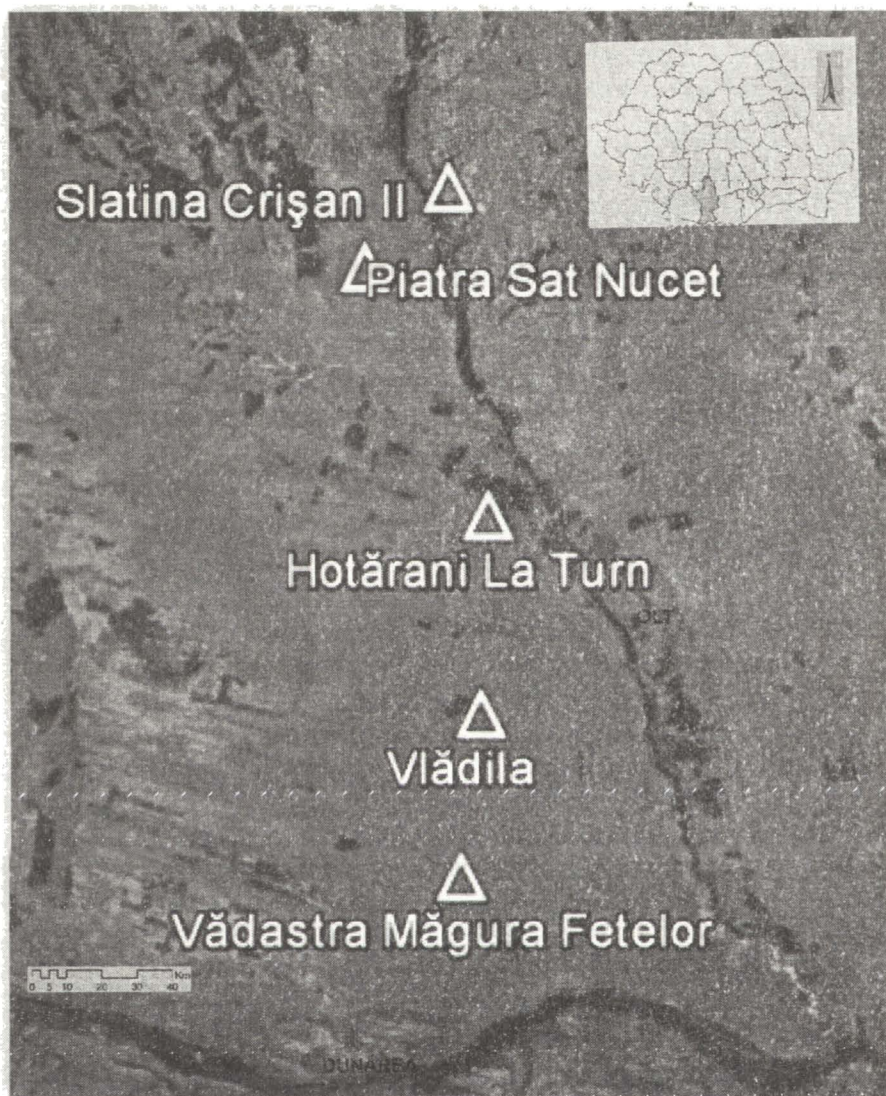
- Schuster, Cristian Schuster, Sabin Popovici, Despre arta neolitică și eneolitică din zona Oltului Inferior (I). BMJTA, 2-4, Giurgiu, p.115-121.
- Schuster, Cristian Schuster, Sabin Popovici, Despre arta neolitică și eneolitică din zona Oltului Inferior (II). BMJTA, 5-6, Giurgiu, p.143-153.
- Ucko 1962 P. Ucko, "The interpretation of prehistoric antropomorphic figurines", Journal of Royal Anthropological Institute 92, p. 38 – 54.

ABREVIERI

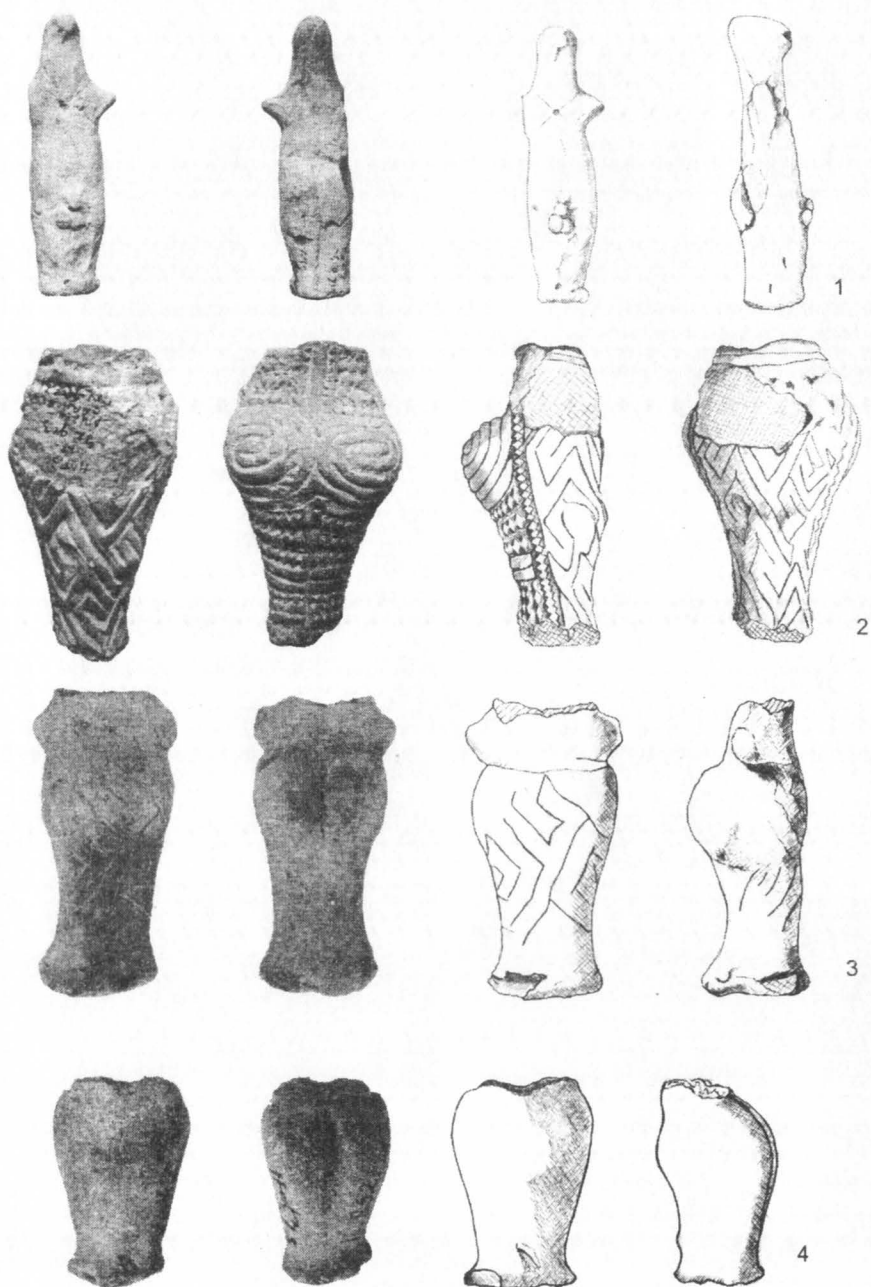
- Analele Banatului SN Analele Banatului, S.N, Arheologie Istorie, Muzeul Banatului.
- AO Arhivele Olteniei, Craiova.
- AO SN Arhivele Olteniei, serie nouă, Craiova.
- BMJTA Buletinul Muzeului Județean "Teohari Antonescu ", Giurgiu.
- Contribuții Istorice Contribuții Istorice. Studii și Cercetări. Craiova.
- Dacia NS Dacia, Revue d'Archéologie et d'Histoire Ancienne, Nouvelle Série, București.
- DP Documenta Praehistorica, Ljubljana.
- Historica Historica, Academia Română. Centrul de Științe Sociale Craiova.
- MCA Materiale și Cercetări Arheologice, București.
- Oltenia Oltenia, Studii. Documente.Culegeri, Craiova.
- RM Revista Muzeelor, București.
- SCIV(A) Studii și Cercetări de IstorieVeche (și Arheologie), București.
- SP Studii de Preistorie, Asociația Română de Arheologie, București.
- pl. planșă

LISTA ILUSTRĂȚIILOR

1. Harta siturilor culturii Vădastra unde s-au descoperit figurine.
2. Cultura Vădastra. Plastică antropomorfă: 1-4. Hotărani *La Turn*.
3. Cultura Vădastra. Plastică antropomorfă: 1. Hotărani *La Turn*; 2-4. Slatina.
4. Cultura Vădastra. Plastică antropomorfă: 1. Hotărani *La Turn*, 2. Piatra Sat *Nucet*; 3, 4. Vlădila.
5. Cultura Vădastra. Plastică antropomorfă: 1, 2. Vlădila, 3. Hotărani *La Turn*.
6. Cultura Vădastra. Aplicații antropomorfe pe vase (1, 2, 3) și 1 vas zoomorf (4): 1. Vlădila; 2. Hotărani *La Turn*; 3. Vădastra?; 4. Slatina.
7. Cultura Vădastra. Grupuri statuare: 1. Hotărani *La Turn*, 3. Vlădila; Statuete antropomorfe de mari dimensiuni: 2. Slatina, 4. Hotărani *La Turn* (fig. 1, 2. fără scară).



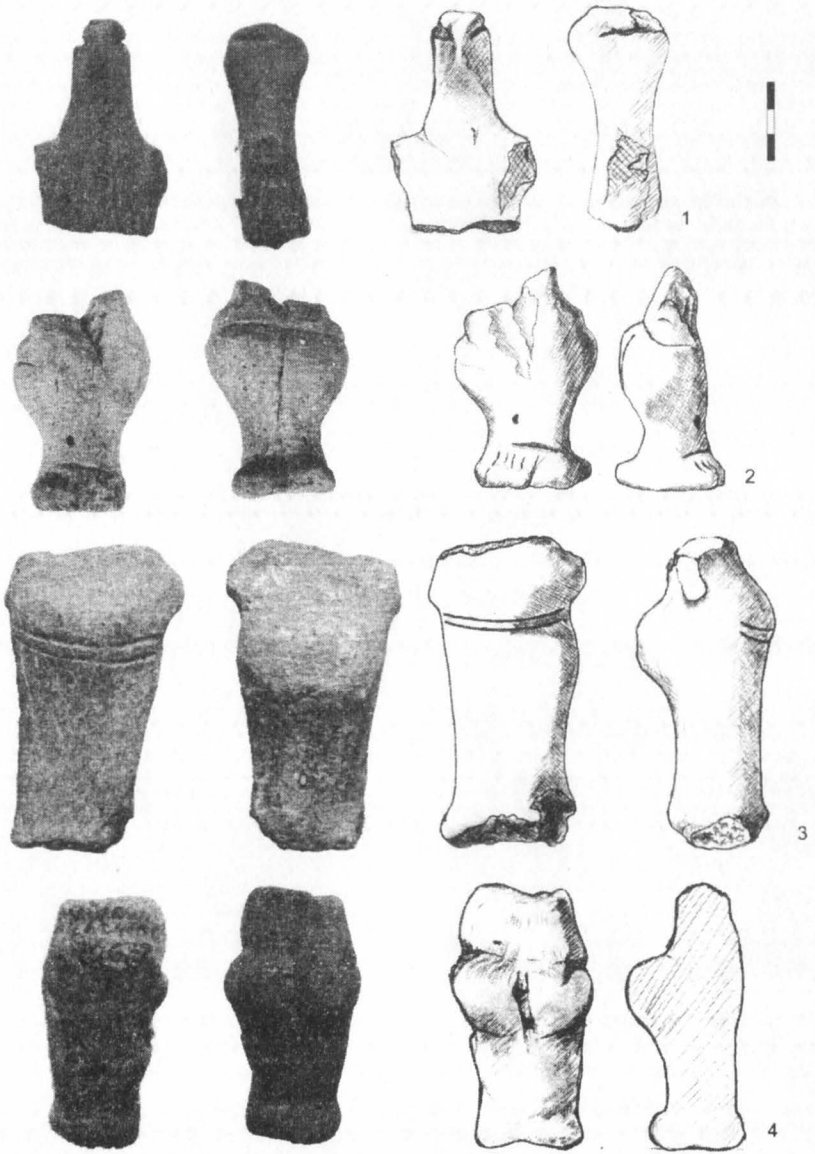
Pl. 1. Harta siturilor culturii Vădastra unde s-au descoperit figurine.



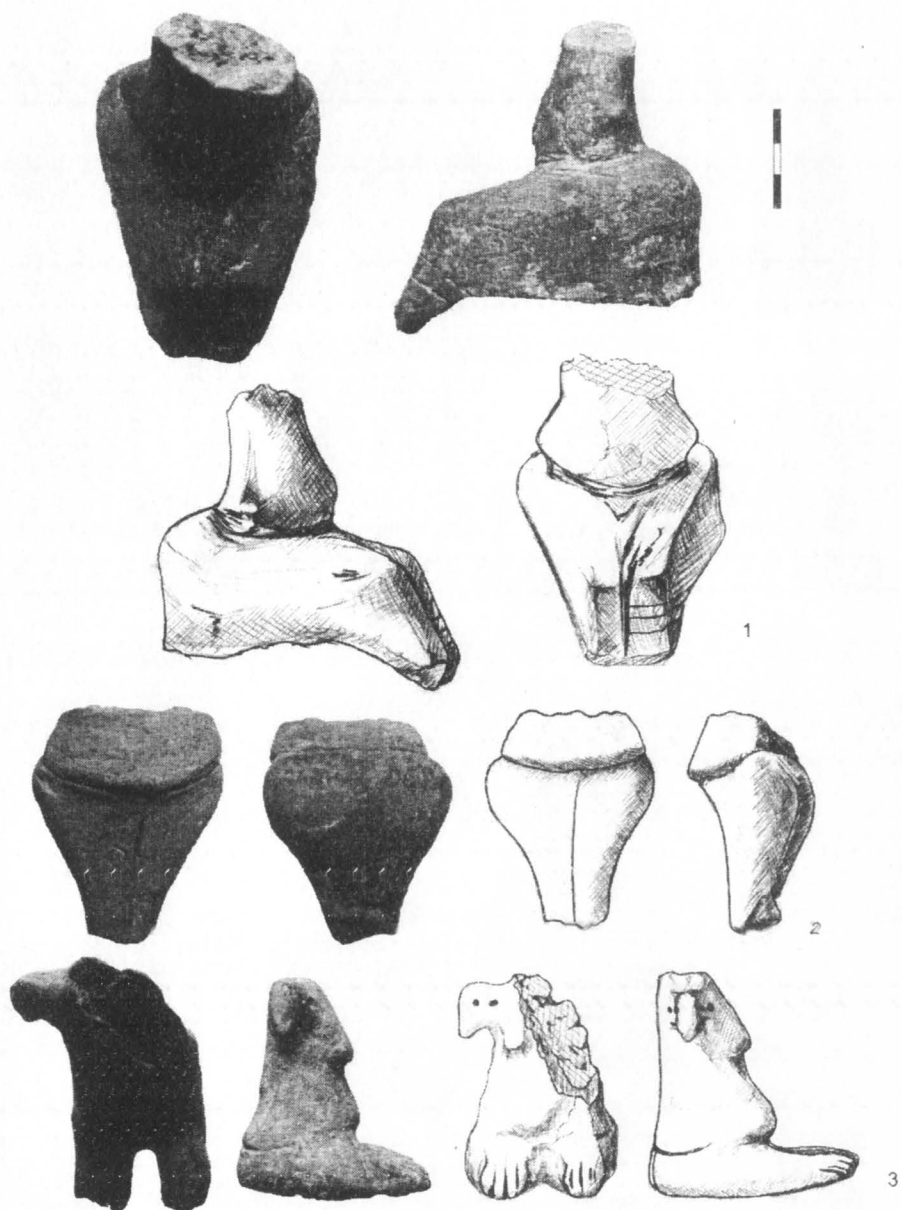
Pl. 2. Cultura Vădastra. Plastică antropomorfă: 1-4. Hotărani La Turn.



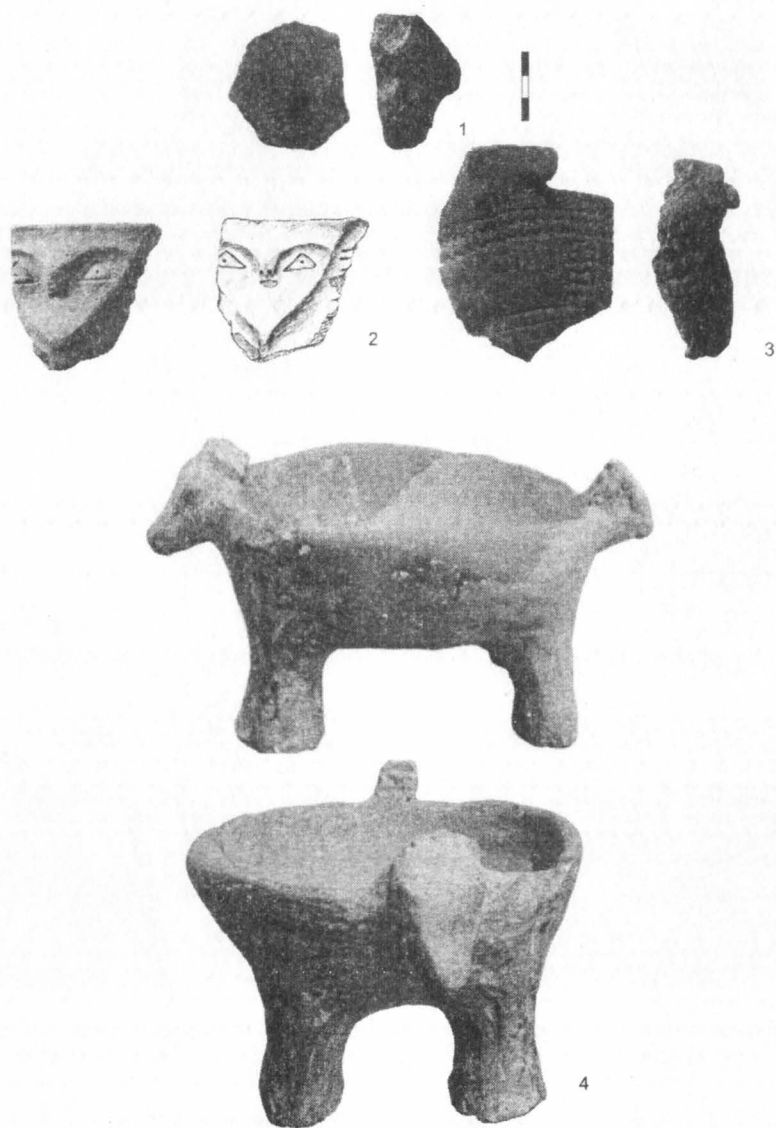
Pl. 3 Cultura Vădastra. Plastică antropomorfă: 1. Hotărani *La Turn*; 2-4. Slatina.



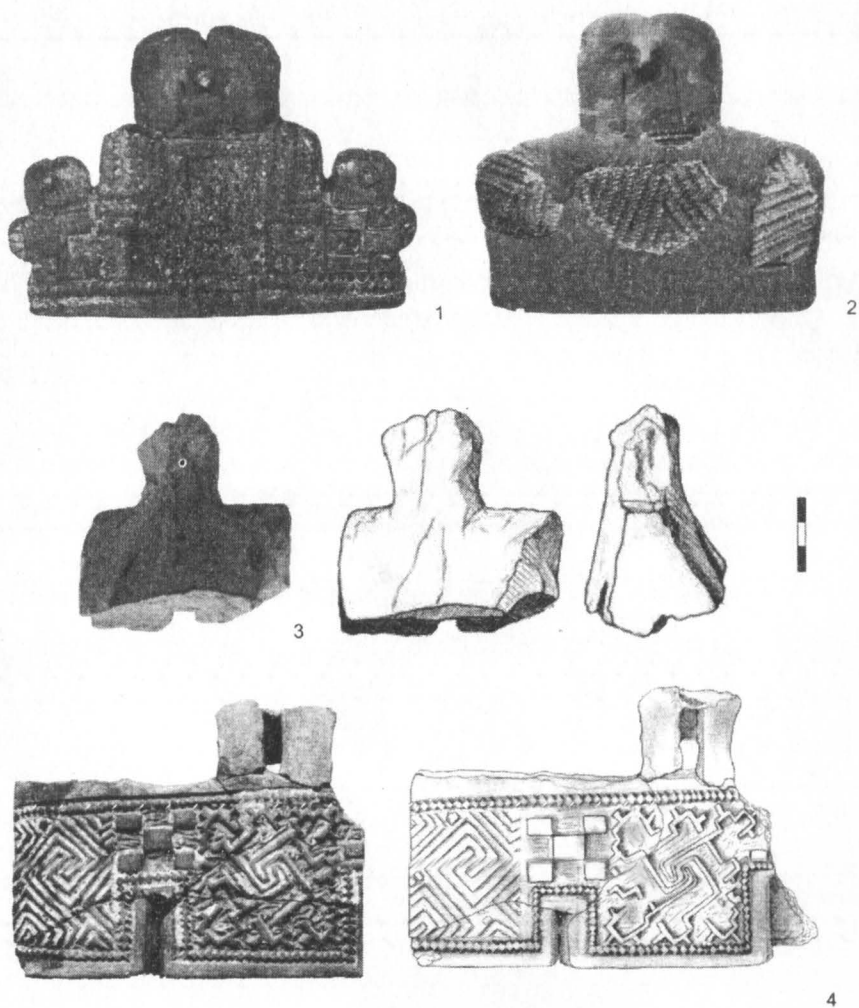
Pl. 4. Cultura Vădastra. Plastică antropomorfă:1. Hotărani *La Turn*, 2. Piatra Sat *Nucet*;3, 4. Vlădila.



Pl. 5. Cultura Vădastra. Plastică antropomorfă: 1, 2. Vlădila, 3. Hotărani La Turn.



Pl. 6. Cultura Vădastra. Aplicații antropomorfe pe vase (1, 2, 3) și 1 vas zoomorf (4): 1. Vlădila; 2. Hotărani *La Turn*; 3. *Vădastra?*; 4. Slatina.



Pl.7. Cultura Vădastra. Grupuri statuare: 1. Hotărani *La Turn*, 3. Vlădila ; Statuete antropomorfe de mari dimensiuni: 2. Slatina, 4. Hotărani *La Turn* (fig. 1, 2. fără scară).