

Patrimoniu

RESTAURAREA UNUI BUTOIAȘ DE PĂCURĂ  
PICTAT  
AFLAT ÎN PATRIMONIUL MUZEULUI JUDEȚEAN  
OLT

---

DR. IOHANA-RALUCA Popescu

---

Summary

About richness home interior old peasant, on furniture and household items casnic- as presented in ages past - talking, abundantly, as recorded in sheets dowry inventories and descriptions or representations răzlețele painters and draughtsmen of the second half of the last century. I quote: low tables, dish shelves, cabinets, corner, drums, shelves and chests.

KEYWORDS: Piece, household, barrel, rustic interior, restoration, preservation, storage, museum.

Realizat prin asocierea unor elemente din cele mai variate – arhitectura interioară, mobilier, țesături, ceramică, pictură, obiecte de uz casnic – care în asamblări cu o pondere diferită și cu funcții din cele mai variate dau un tot armonios, interiorul casei țărănești va îmbrăca o pluralitate de forme și variante. Această bogată morfologie este generată de mai mulți factori.

Imaginea evoluată a interiorului casei țărănești a pornit de la o formă inițială simplă, conservată, cel puțin parțial, în adăposturile modeste ale păstorilor, care dăinuiesc de milenii. În evoluția lui, pe măsura schimbărilor intervenite în baza materială, interiorul casei dobânda noi însușiri, răspunzând mereu unor alte cerințe. În etapele sale de dezvoltare, el lasă mereu să se vadă amprenta factorilor dominanți ai diferitelor momente istorice.

Interiorul este alcătuit din variate piese de mobilier, printre care patul și masa, lavița și scaunele, butoiașele, blidarul și lăzile de zestre; acestora li se adaugă numeroase obiecte de uz casnic, unelte de trebuință apropiată, precum și nelipsitele podoabe din țesături, lemn, piele sau metal,

vase ceramice de tot felul<sup>1</sup>. Toate acestea sunt distribuite în interior după o ordine stabilită în decurs de veacuri, marcând structura interiorului, unitară pe tot teritoriul țării – unitate provenită din același mod de trai, aceeași concepție de viață și gândire, aceeași origine etnică. Unele diferențe structurale neesențiale, care apar într-o regiune sau alta, se datoresc condițiilor locale de viață, de climă sau unor influențe inerente conviețuirii sau vecinătății cu alte popoare<sup>2</sup>.

Pe lângă cele două coordonate ale piesei de mobilier în sine, funcție – aspect artistic, intervine o a treia: interdependența într-un spațiu dat. Piesa de mobilier sau obiectul de uz casnic nu trăiesc numai prin sine, valoarea lor este determinată și de raportul ce se stabilește între ele și arhitectura interioară, de modul de amplasare în încăperea, de relația cu celelalte piese de mobilier sau cu alte genuri de artă<sup>3</sup>.

Despre bogăția interiorului locuinței vechi țărănești, despre piesele de mobilier și obiectele de uz casnic – așa cum se prezentau în veacurile trecute – vorbesc, cu prisosință, atât inventarele consemnate în foile de zestre, cât și răzlețele descrieri sau reprezentările unor pictori sau desenatori din a doua jumătate a secolului trecut. Sunt de citat: măsuțe joase, blidare, dulapuri, colțare, butoiașe, polițe<sup>4</sup>.

Lemnului, a cărui viață doar fibrele-i circulare o știu, meșterul i-a redat trăirea, l-a înnobilit, uneori printr-o singură lovitură de topor, alteori prin câteva linii sau cercuri. Oricare ar fi autorul obiectului ornamentat, gospodarul simplu sau meșterul specializat, se impun însă anumite precizări. Lemnarul, pe suprafața lemnului își exprimă starea sufletească, dorința de a investi obiectul respectiv cu o „personalitate”, este dorința înviorării vineții lui cotidiene<sup>5</sup>.

Meșteșugurile în lemn au apărut și s-au diversificat în timp, pe măsură ce s-au perfecționat mijloacele tehnice pentru prelucrarea diferitelor esențe lemnoase, odată cu care a sporit și seria produselor. Inițial, acestea le-au confecționat meșterii locali prezenți peste tot, deoarece nu toți sătenii au știut cum se construiesc casele, ca să reziste viscoalelor în timpul iernii,

<sup>1</sup> Panoiu Andrei, *Mobilierul vechi țărănesc*, Editura Meridianu, București, 1975

<sup>2</sup> Pauncev Milcana, *Mobiler și fernerie populară*, București, 1971

<sup>3</sup> Pauncev Milcana, *Mobiler și fernerie populară*, București, 1971

<sup>4</sup> Florescu I. Al., *Civilizația lemnului*, Ed. Ceres, București 1976, p.53

<sup>5</sup> Tereza Moses, Ioan Godea, *Ghidul Secției de Etnografie*, Muzeul Țării Crișurilor Oradea 1973, p. 25

furtunilor în timpul verii. Astfel s-a creat specializarea în confecționarea obiectelor din lemn nu numai în cadrul și în folosul gospodăriei proprii, ci și pentru aprovizionarea altor gospodării. Favorizate de abundența și calitatea materiilor prime, unele sate s-au specializat în *prelucrarea lemnului*, satisfăcând cerințele unor tot mai întinse arii în care își desfășeau produsele, confecționate cu meșteșug.

Un astfel de obiect este și butoiașul de păcură, cel ce reprezintă subiectul prezentului material.

Prin urmare, degradările specifice obiectelor sunt evolutive, se petrec într-o anumită succesiune, se intersectează sau se determină reciproc. După cum știm temperatura și umiditatea duc la modificări dimensionale ale lemnului care tensionează puternic și inegal straturile picturale.

La condiția piesei înainte de restaurare, au contribuit mai multe cauze dintre care, pe baza caracterului degradărilor de natură fizico-mecanice, chimică și biologică, am putut discerne:

- îmbătrânirea naturală a materialului constitutiv;
- condiții improprii de păstrare (depozitare inadecvată);
- funcția obiectului (de uz caznic).

Fenomenul natural de îmbătrânire al materialului este inevitabil căci în timp, materialele constitutive ale operei de artă au un comportament specific: lemnul se închide la culoare, se modifică dimensional. Îmbătrânirea naturală a lemnului și modificările dimensionale pe care acesta le presupune sunt în general cunoscute. Condițiile microclimatice existente sunt optime pentru accelerarea procesului de îmbătrânire. Starea suportului (a lemnului) este foarte importantă pentru buna conservare a piesei în întregime.

Lemnul este un material organic foarte sensibil la schimbările (variațiile) care se produc în gradul higrometric al mediului ambiant fiind un participant activ la variațiile de umiditate și temperatură. Absorbția apei produce umflarea acestuia, în timp ce pierderea apei produce contragerea sa, acest joc al lemnului ducând la degradări fizice manifestate prin schimbări structurale și modificări ale parametrilor săi mecanici. Rezultă astfel, deformarea și fisurarea lui.

Un factor important este și omul care, provoacă uzura, accelerează sau încetinește procesul de îmbătrânire cu toate măsurile și acțiunile întreprinse.

De asemenea, umiditatea ridicată a dus la ruginirea elementelor metalice făcându-și apariția produșii de coroziune care au pătruns în fibra lemnoasă.

Cercetarea științifică a piesei constituie o condiție preliminară absolut necesară în vederea selectării tehnicilor adecvate de restaurare și conservare. Ea cuprinde atât munca de investigație pentru descoperirea cauzelor degradării, cât și un studiu aprofundat al tipurilor de deteriorări suferite de obiecte în timp, însoțit de un studiu bibliografic de identificare a centrului de producție a piesei.

Deci, este necesar ca studiul vizual al obiectului să fie completat de un studiu amănunțit ce constă într-o serie de *investigații fizice, chimice, biologice și bibliografice*, bazate pe o multitudine de metode tot mai perfecționate, investigații ce vizează înțelegerea particularităților elementelor materiale și de structură și de producție ale pieselor și a ansamblurilor patrimoniului național, obținându-se astfel o imagine obiectivă și completă a acestuia.

Investigarea fizico-chimică și biologică a pieselor patrimoniului cultural este o etapă indispensabilă în procesul de cercetare a operei în cauză deoarece *ceea ce nu va fi bine cunoscut nu va putea fi bine păstrat (Louis Pasteur)*.

În vederea unei aprecieri corecte și complete a stării piesei, condiție fundamentală pentru stabilirea unui diagnostic și ulterior a unui tratament adecvat, se pot nota următoarele tipuri de deteriorări:

- suportul este din lemn cu defecte;
- nu există strat de preparație, pictura fiind aplicată direct pe suport;
- murdărie ancrasată în stratul pictural;
- prezența numeroaselor depuneri de grăsime, murdărie aderentă, superficială și ancrasată;

superficială și ancrasată;

- lacune, cracluri, clivaje ale straturilor picturale;
- desprinderi ale stratului de culoare, în unele porțiuni, fiind vizibil suportul.

Fluxul tehnologic al restaurării-conservării:

- fotografierea piesei (ansamblu și detalii în zonele degradate).
- curățire mecanică superficială a piesei prin desprăfuire cu pensoane cu păr moale de diferite dimensiuni.
- îndepărtarea murdăriei aderente cu ajutorul operației de curățire mecanică (bisturiu) și cu solvenți (alcool etilic).

- curățirea straturilor picturale s-a realizat prin subțierea selectivă a murdăriei cu un amestec ce are ca bază alcoolul izopropilic, apă distilată și amoniac. Acest amestec l-am utilizat pe acele porțiuni care au prezentat murdărie grasă datorată uzului casnic.

- curățirea picturii cu soluție C<sub>2000</sub>, în diverse concentrații care au fost stabilite în urma testelor de curățire. Operația de curățire, fiind spectaculoasă și având un mare impact vizual, este susținută și de fotografii (detalii).

- consolidarea suportului de lemn fragilizat cu Paraloid B82 dizolvat cu alcool etilic în concentrație de 12% sau Paraloid B72 dizolvat în acetonă în proporție de 8 -10%.

- curățirea suprafețelor nepictate cu soluție apoasă compusă din: apă 48%, alcool etilic 48%, detergent romopal OF/10 3%, amoniac 1%.

- integrarea cromatică pe zonele unde stratul de culoare lipsea, a fost realizată cu ajutorul retușului punctiform, astfel: porțiunile cu pierderi mici de culoare le-am integrat în culori de tempera sau acuarelă în amestec cu emulsie de gălbenuș de ou, apă distilată și antiseptic, iar zonele cu pierderi mari nu se refac.

- protejarea finală a piesei am efectuat-o cu o soluție din a cărei compoziție au făcut parte un vernis pe bază de rășină naturală (dammar în terebentină 12%) prin pensulare cu penson cu păr moale, în strat subțire și rapid.

- partea metalică a obiectului prezenta un strat superficial de rugină ce a fost curățat cu o perie de sârmă cu peri subțiri. A urmat apoi desprăfuire și lăcuire cu Paraloid B52, concentrație 5%.

În privința modului de păstrare a obiectului supus discuției, recomand ca acesta să fie păstrat în depozit într-o încăpere a cărei umiditate relativă (U.R.) să se încadreze în intervalul 55-65%, iar temperatura (T.) să fie cuprinsă între 18-20°C, evitându-se orice fel de fluctuație ale acestor valori. În situația în care butoiașul pentru păcură va fi expus, este recomandat ca sursa care iluminează spațiul să nu fie mai mare de 180 lăcuși.

În prezent, artefactul se află în depozitul secției de etnografie al Muzeului Județean Olt.

**Bibliografie:**

Florescu I. Al., *Civilizația lemnului*, Ed. Ceres, București 1976, p. 53

Panoiu Andrei, *Mobilierul vechi țărănesc*, Editura Meridianu,

București, 1975

Pauncev Milcana, *Mobiler și feronerie populară*, București, 1971

Tereza Moses, Ioan Godea, *Ghidul Secției de Etnografie*, Muzeul  
Țării Crișurilor Oradea 1973, p.25.

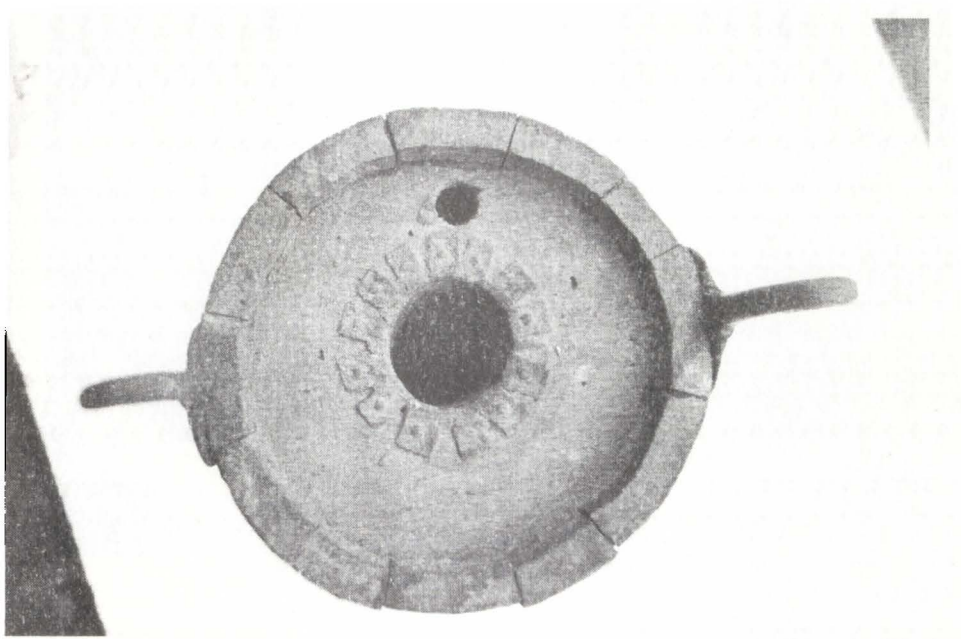


Fig. 1. Ansamblu înainte de restaurare.

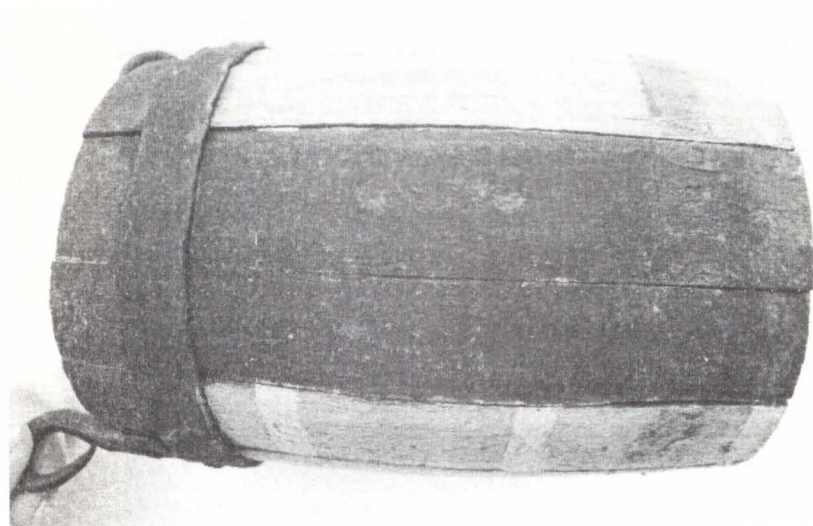


Fig. 2. Detaliu – operația de curățire.

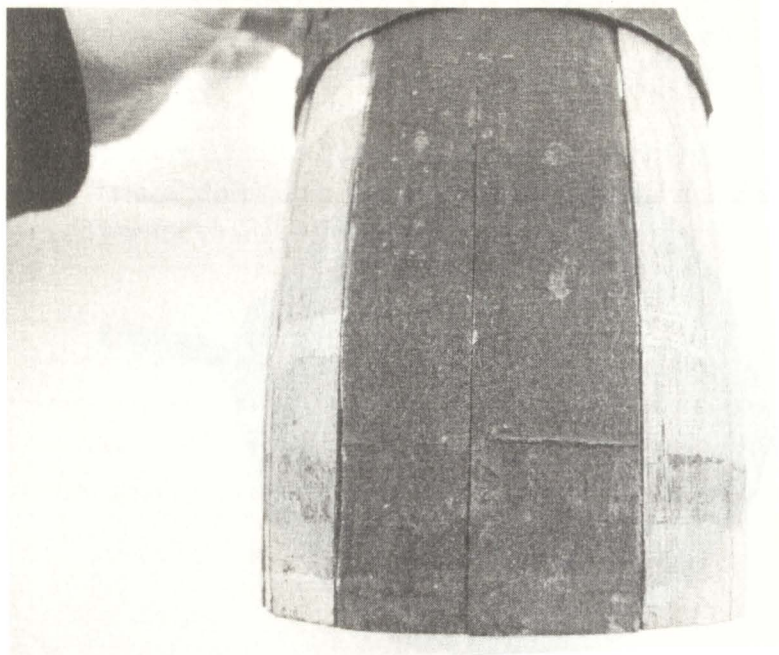


Fig. 3. Detaliu – operația de curățare.

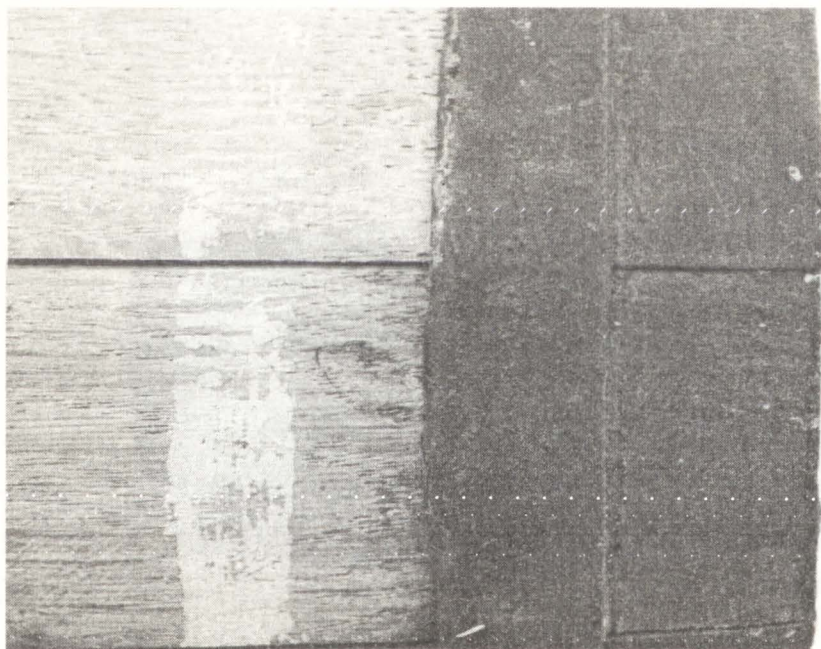


Fig. 4. Detaliu – operația de curățare.



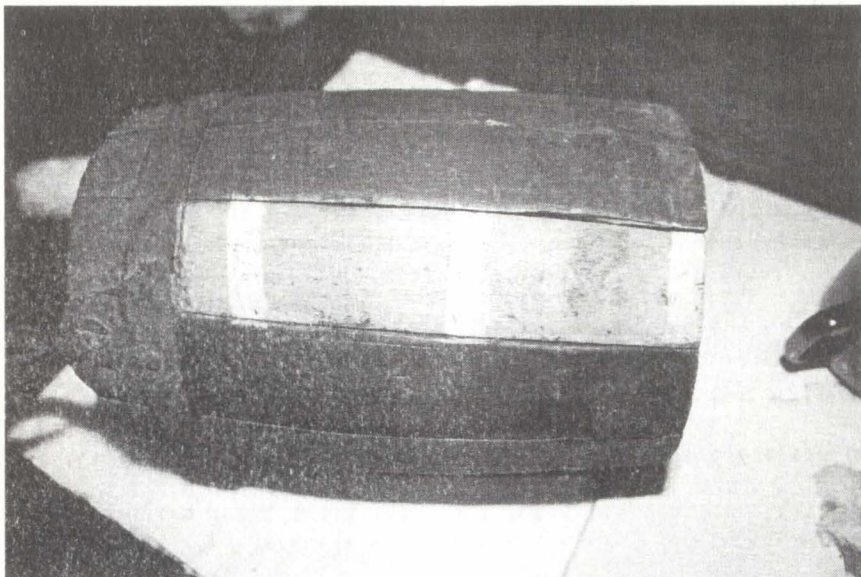


Fig. 5. Detaliu – operația de aplicare vernis.



Fig. 6. Detaliu – după efectuarea operațiilor de restaurare



Fig. 7. Ansamblu după efectuarea operațiilor de restaurare.