

CURTEA DOMNEASCĂ DE LA VASLUI DIN VREMEA LUI ȘTEFAN CEL MARE

de dr. ALEXANDRU ANDRONIC
și RICA POPESCU

Vasluiul, alături de alte orașe din Moldova, a avut în epoca feudală un rol de seamă, mai ales în dubla sa calitate de târg medieval și de reședință voievodală temporară. Astfel, în sec. al XV-lea târgul medieval al Vasluiului s-a dezvoltat treptat și ca urmare a faptului că aici s-a stabilit, după anul 1435, a doua capitală a voievodatului Moldovei¹.

În anii ce-au urmat, din acest important centru economic și politic s-au emis numeroase acte de cancelarie domnească, fapt determinat de existența la Vaslui a unei reședințe voievodale, reprezentată printr-o Curte domnească. Această Curte domnească, datînd din prima jumătate a sec. al XV-lea și atribuită voievodului Ștefan al II-lea, a fost distrusă de un punernic incendiu, după cum o dovedesc și descoperirile arheologice, efectuate în anii 1958 și 1959², confirmîndu-se, în felul acesta, știrile din cronică, referitoare la o năprasnică invazie a tătarilor în anul 1410, cînd a ars Vasluiul³.

A doua Curte domnească la Vaslui a fost înălțată de Ștefan cel Mare. Această importantă informație o datorăm lui Ion Neculce, care în *O samă de cuvinte*, ce precede *Letopisețul Țării Moldovei de la Dabija Vodă pînă în a doua domnie a lui Constantin Mavrocordat*, a lăsat posterității, sub formă de legendă, un mare adevăr istoric.

Informația relatată de cronicar, după cum singur o mărturisește, datează din anii 1661—1662 și — lucru curios — nu se află menționată în cronici. „Deci cine va citi și va crede, bine va fi, iară cine nu va crede, iarăși va fi bine; cine precum îi va fi voia, așa va face“, subliniază, chiar de la început, povestitorul acelor cuvinte „ce sint audzite din om în om, de oameni vechi și bătrini“⁴. Astfel, în ceea ce privește Curtea domnească de la Vaslui din vremea lui Ștefan cel Mare, Ion Neculce ne relatează că voievodul Moldovei, aflîndu-se „...în târgu în Vaslui și ieșind în polimari la curțile domnești ce erau făcute de dînsul au auzit un glas mare de om strigînd să aducă boii la arat...“⁵.

Relatarea cronicarului, deși se găsește inserată în *O samă de cuvinte*, conține două elemente intrinseci faptului sau datului istoric că atare și anume: a) Ștefan cel Mare era considerat de popor drept ctitor al Curților domnești de la Vaslui; b) Curtea domnească de la Vaslui avea un palat domnesc, voievodul aflîndu-se în „polimari“, adică în acea parte a palatului său care reprezintă o „logie“, adică un balcon sau cerdac deschis.

Reținem deci ca un element de certă informație istorică faptul că în conformitatea cu tradiția orală, devenită prin pana cronicarului o mărturie istorică

¹ M. Costăchescu, *Documente moldovenești înainte de Ștefan cel Mare*, voi. II, p. 603.

² Al. Andronic și colab., *Materiale și cercetări arheologice*, VIII, 1962, p. 89—101 și 795—802.

³ Grigore Ureche, *Letopisețul Țării Moldovei*, Edit. Minerva, București, 1978, p. 30.

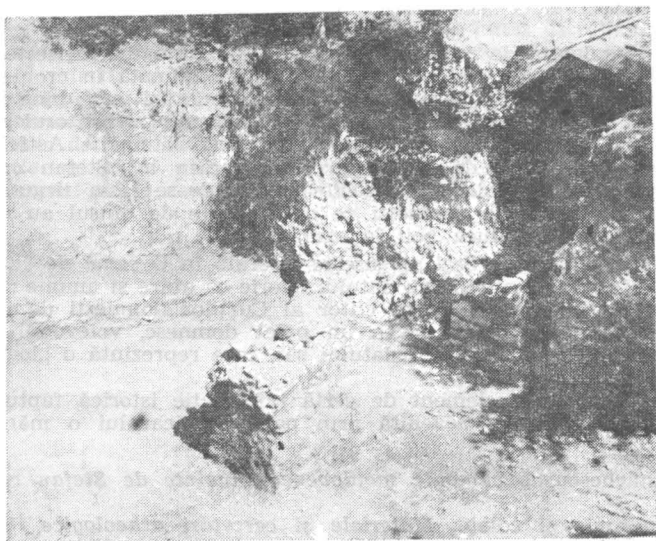
⁴ Ion Neculce, *Letopisețul Țării Moldovei*, Edit. Minerva, București, 1980, p. 11.

⁵ *Ibidem*, p. 14—15.

scrisă și datînd cu precizie din a doua jumătate a sec. al XVII-lea, Ștefan cel Mare construisese la Vaslui o Curte domnească, devenită și o reședință voievodală temporară.



1



2

Fig. 1 — Vaslui 1—2, piloni de piatră din a doua jumătate a secolului al XV-lea.

Din acest punct de vedere considerăm de o deosebită importanță coroborarea datelor de mai sus cu știrea din cronica polonă a lui Jan Długosz, unul din cei mai de seamă contemporani ai lui Ștefan cel Mare, privind existența palatului domnesc de la Vaslui din vremea lui Ștefan cel Mare. Relatînd evenimentele desfășurate în conflictul armat dintre Moldova și Țara Românească, Jan Długosz menționează că solii poloni Dobeslav Biszowski și Egidiu Suchodolski l-au găsit pe Ștefan cel Mare la Vaslui, în palatul său, înconjurat de întreaga sa familie. În contextul evenimentelor istorice mediația polonă urmărea împăciuirea între cei doi voievozi, sau cel puțin un armistițiu, pentru ca Moldova să poată acorda imediat ajutor Poloniei contra Ungariei⁶.

Curtea domnească de la Vaslui, reprezentînd un ansamblu arhitectural, care îngloba și biserica sf. Ioan Botezătorul, ctitoria lui Ștefan cel Mare din anul 1940, a atras în secolele următoare atenția diverșilor călători străini, consemnîndu-se existența acestora în stare de ruină⁷.

La aceste ruine se referea actul domnesc emis de Vasile Lupu la 6 august 1635 prin care se interzicea ispravnicului Cehan Racoviță să folosească, pentru alte scopuri, piatra din „ruinele curților domnești ale lui Ștefan vodă, că nu este cu cinste”⁸.

Recentele săpături arheologice, efectuate la Vaslui pe locul denumit de localnici „Curțile domnești” — pluralul respectiv transmițînd pe cale orală din generație în generație un mare adevăr istoric —, au scos la iveală vestigii feudale deosebit de concludente sub acest raport, permițîndu-ne să afirmăm că aici a fost identificată Curtea domnească din vremea lui Ștefan cel Mare. Astfel, cele două construcții din piatră, dintre care una cu subsol, date la lumină prin săpăturile arheologice sistematice, începînd cu anul 1976, datează din a doua jumătate a sec. al XV-lea⁹.

Prima construcție din piatră (L 9), avînd temelii cu o grosime de 1,20 m, reprezintă o casă la sol, lungă de 18 m și lată de 12 m, cu trei compartimente și a fost considerată, datorită caracteristicilor sale constructive și a analogiilor, o anexă gospodărească din cadrul ansamblului Curților domnești, îndeplinind funcția de grajd domnesc.

A doua construcție (L 10) este un palat, fortificat în adevăratul înțeles al cuvîntului, avînd fundații cu grosime de aproape 2 m, întocmai ca la cetatea Sucevei din faza I Ștefan cel Mare¹⁰. Această construcție, cu ziduri masive din piatră, avînd la subsol piloni patrulateri, cu latura de 1 m, din piatră și cărămidă, mențiți a susține bolțile de cărămidă ale pivniței (fig. 1/1—2), cu o temelie adîncită pînă la aproape 4 m de la stratul de călcare din sec. al XV-lea, avea, după toate probabilitățile, un parter și etaj. La etaj era și acel balcon deschis, denumit în popor „polimar”, de unde a putut auzi Ștefan cel Mare strigăturile la arat ale vasluiianului sărac, mîinîndu-și boii împrumutați, într-o dimineață de duminică, tocmai atunci cînd voievodul se pregătea să meargă la biserică, la liturghie.

Afirmația că ruinele complexului L 10, descoperite recent la Vaslui, sînt resturi ale palatului domnesc din vremea lui Ștefan cel Mare se bazează nu numai pe analogiile cu sistemul constructiv al fortificațiilor de la Suceava din faza I Ștefan cel Mare, ci și pe descoperirea aici a numeroase fragmente de pietre profilate (fig. 2/1—6), cu mulară gotică, provenind de la ancadrame de uși și ferestre. Eleganta profilatură gotică, mai ales a baghetei încrucișate (fig. 2/4), specifică epocii lui Ștefan cel Mare, se asociază și cu descoperirea întîmplătoare la Vaslui, în anul

⁶ Ioannis Długossi, *Historiae Polonicae liber XIII et ullimus*, Lipsca, 1712, col. 508—509. Cf. I. Minea, *Informațiile românești ale cronicii lui Jan Długosz*, Iași, 1926, p. 54.

⁷ *Călători străini despre țările române*, vol. V, București, 1973, p. 117 și 179 ; vol. VI, București, 1976, p. 28—30.

⁸ *Vaslui-600. Schiță monografică a orașului Vaslui*, Vaslui, 1975, p. 38, facsimil.

⁹ Al. Andronic și colab., *Acta Moldaviae Meridionalis*, I, Vaslui, 1979, p. 101—108 și 119—128, idem, în *Materiale și cercetări arheologice. A XIII-a sesiune anuală de raportare*, Oradea, 1979, p. 349—351.

¹⁰ Alexandru Andronic, în *Materiale*, VIII, 1962, p. 750, fig. 8 și p. 751, fig. 11.

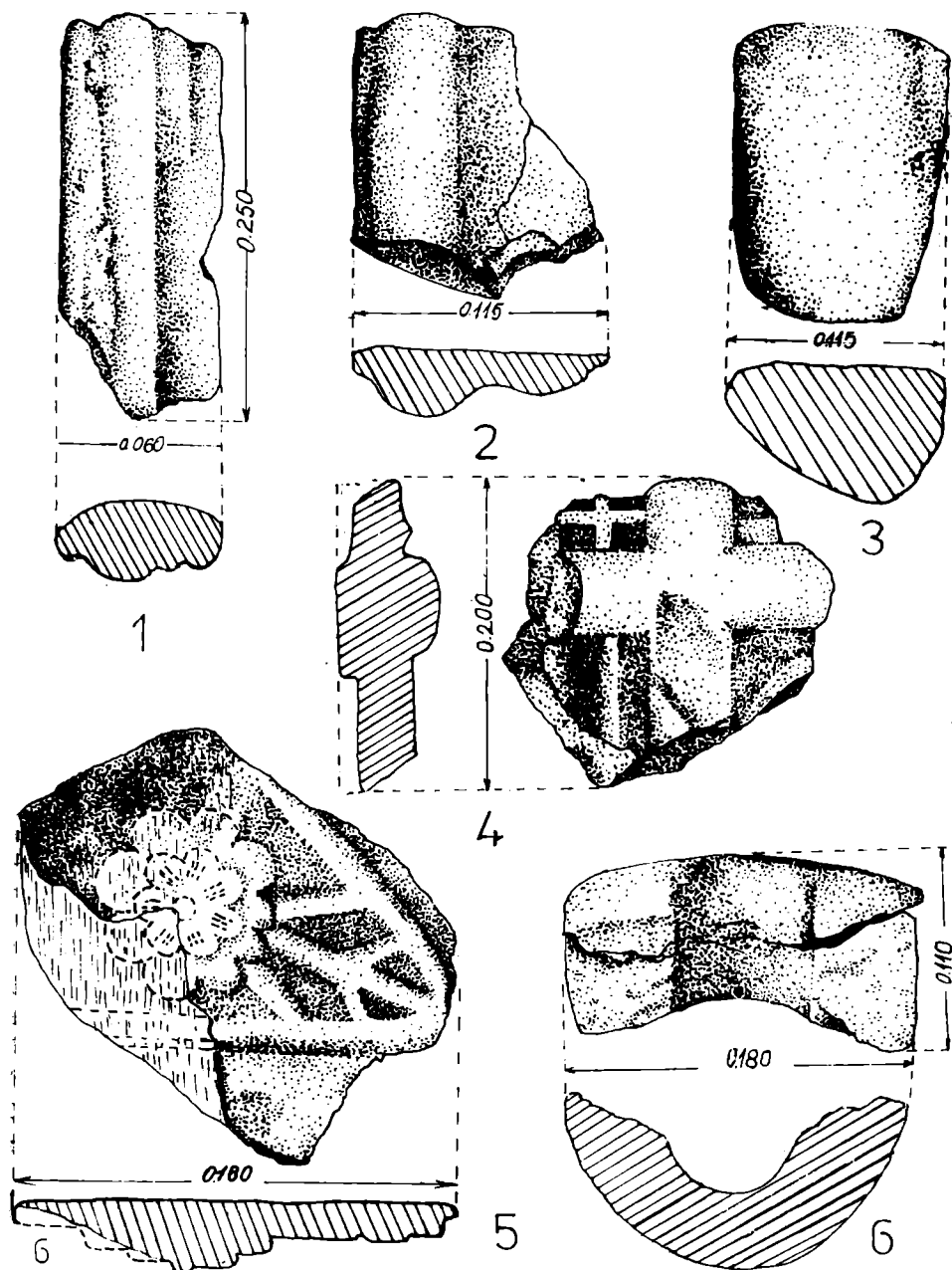


Fig. 2 — Vaslui 1—6, pietre profilate in stil gotic din a doua jumătate a secolului al XV-lea.

Fig. 3 — Vaslui Ceramică decorativă
din a doua jumătate a secolului al
XV-lea.

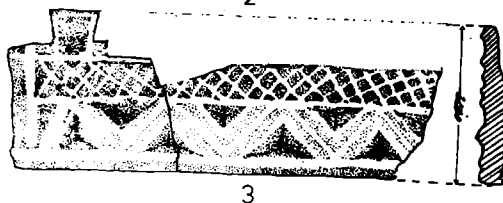
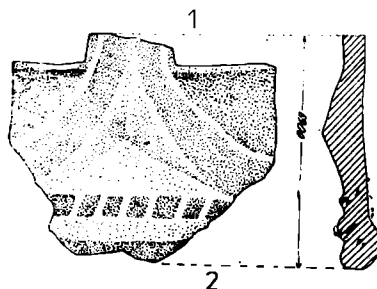
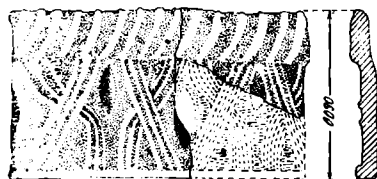
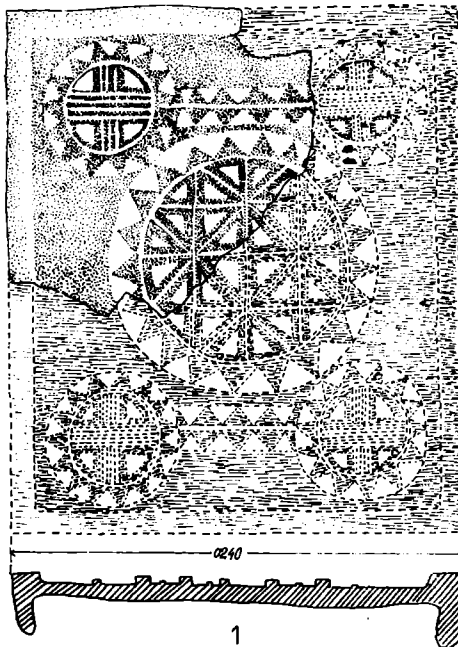


Fig. 4 — Vasei 1—3, ceramică decorativă
din a doua jumătate a secolului
al XV-lea.

1915, de cînd V. Drăghiceanu atrăgea atenția istoricilor asupra unui „delicat fragment sculptural de pe gustul gotic cu o floare de crin”, provenit din resturile palatului domnesc de aici din vremea lui Ștefan cel Mare¹¹.

Vestigiile medievale recent descoperite la Vaslui, prin ineditul lor, fac dovada existenței aici a unei reședințe bogate, cu un palat solid construit, cu ziduri groase ca de cetate, cu interioare luxoase de unde provin plăci pavimentare, cahle de sobă

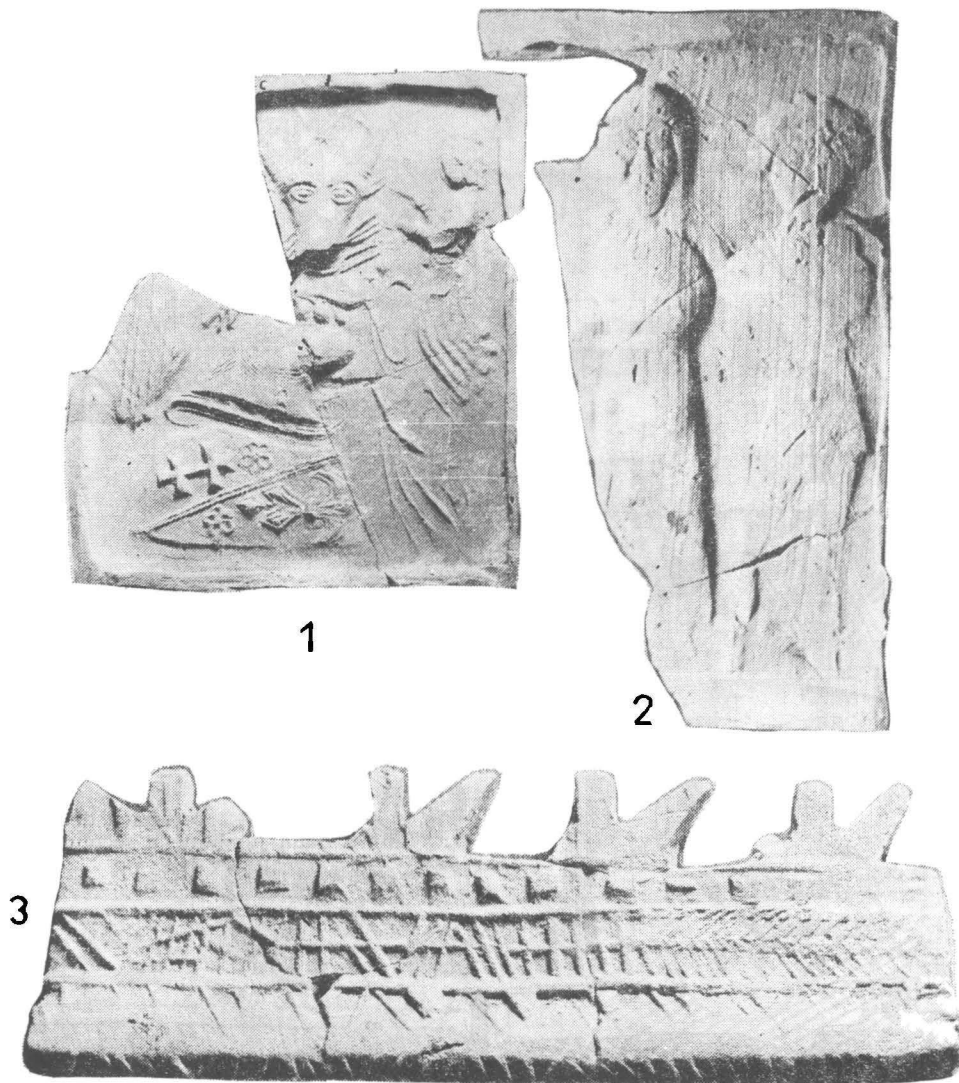


Fig. 5 — Vaslui 1—3, ceramică decorativă din a doua jumătate a secolului al XV-lea.

¹¹ V. Drăghiceanu, *De la palatul lui Ștefan cel Mare din Vaslui*, în *Buletinul Comisiunii Monumentelor Istorice*, VIII, 1915, p. 93—94. Obiectul se află expus la Muzeul Național de Istorie a Republicii Socialiste România, în sala „Ștefan cel Mare”.

cu ornamente variate, ceramică de uz casnic și de lux, smălțuită și sgraffitată, faianță persană, sticlă de Murano, obiecte de podoabă din argint filigranat și monede de argint.

Prin ornamentele sale ceramica decorativă de interior de la Vaslui se încadrează în grupa bine cunoscută a cahlelor de sobă descoperite la curțile domnești ale lui Ștefan cel Mare de la Suceava, Iași, Piatra Neamț, Hirlău, Cotnari și Bacău¹².

Astfel, la Vaslui întâlnim cahle atît cu decor floral, vegetal, geometric, zoomorf și antropomorf, cît și cu decor heraldic și mai ales compozit, în diferite variante, redînd cu deosebită măiestrie diverse scene inedite, constituind, în stadiul actual al cercetărilor, unicate în domeniul artei decorative aplicate din Moldova medievală.

Alături de exemplare care reproduc ornamente geometrice simple (fig. 4/1—3, 5/3, 9/2), se întîlnesc variante ale reprezentării discului solar (fig. 3/1 și 6/2), acestea din urmă asociate cu reprezentarea unui călăreț (fig. 7/2). Dintre ornamentele zoomorfe atrag atenția acelea care redau Melusina, leul rampant, zgrițorul și cerbul. Prezintă importanță, sub aspectul cunoașterii vieții cotidiene de curte, ornamentele care redau fie perechea de îndrăgostiți (Liebesspaar), fie grupul de trei personaje, un cuplu — bărbat-femeie cu arborele vieții între ei, și un muzicant, în speță un cimpoier (fig. 5/2, 6/1,3).

De asemenea, sînt prezente și cahlele cu imaginea sf. Gheorghe omorînd un balaur, precum și cele cu decor heraldic, înfățișînd stema dezvoltată a Moldovei, însoțită de blazonul lui Ștefan cel Mare (fig. 5/1, 9/1).

Din categoria reprezentărilor inedite fac parte numeroase fragmente de cahle nesmălțuite sau cu smălț verde redînd o scenă de vînațoare și avînd ca personaj central un călăreț în armură, cu coif cu penaj și flamura. Harnașamentul este specific de vînațoare, scena fiind completată de un grup de capridee și un ciine de vînațoare (fig. 8/1—3). În preajmă este redat un alt călăreț, la fel purtător de flamura. Pe cahla mai este reprezentată și o bandieră patruleteră, cu patru rozete ca decor. Flamura triunghiulară este decorată cu o cruce cu bară dublă. Menționăm că atît crucea cu bară dublă, cît și rozeta apar și pe scutul fasciat de pe blazonul lui Ștefan cel Mare. Elementele heraldice în acest caz par a indica și caracterul reprezentării ca atare, fiind vorba, după toate probabilitățile, de reprezentarea parțială a unui alai de vînațoare domnească.

Tot în categoria reprezentărilor inedite, descoperite recent la Curtea Domnească a lui Ștefan cel Mare de la Vaslui, încadrăm și imaginea de pe o cahlă fragmentară, înfățișînd tot un alai domnesc, cu cavaleri purtători de bandiere și flamuri, cu domniță încoronată și halebardieri de strajă, într-un decor natural cu arbori și păsări. Aici, spre surprinderea cercetătorilor, este reproduș și vulturul bicefal, întîlnit pentru prima oară în arta decorativă aplicată din Moldova medievală, avînd analogie cu reprezentarea vulturului imperial bizantin de pe pocrovățul Mariei de Mangup de la mănăstirea Putna. Putem presupune, ca ipoteză de lucru, că imaginea de pe cahla de la Vaslui ne redă alaiul domnesc prilejuit de sosirea în Moldova a Mariei care venea din Crimeia.

Sub raportul structurilor feudale și a vieții feudale din Moldova celei de a doua jumătăți a sec. al XV-lea și începutul sec. al XVI-lea sînt semnificative ornamentele de pe cahlele cu decor compozit, înfățișîndu-ne ceremonialul specific de curte al înobilării unor cavaleri care s-au distins pe cîmpul de bătălie.

Astfel, din grupa cahlelor cu decor antropomorf asociat cu elemente arhitecturale de interior de palat domnesc, în stil gotic, fac parte acelea care ne înfățișează două personaje afrontate, în picioare, stînd sub un portal gotic clasic. Îmbrăcate în costume de epocă, personajele sînt rediate într-o ambianță specifică palatelor domnești. Personajul principal, în stînga heraldică, încoronat, ține în mina dreaptă un sceptru, iar în stînga, o flamura. Personajul secundar, în dreapta heraldică, primește o flamura și un mic buzdugan. Întreaga scenă sugerează imaginea ceremonialului feudal de trecere în rîndul cavalerilor a vitejilor distinși pe cîmpul de luptă.

¹² Alexandru Andronic, *Probleme referitoare la cultura urbană medievală din secolele XV—XVII din Moldova*, în *Carpica*, X, 1978, p. 257—260. Vezi și R. Popescu, *Cahle și plăci decorative descoperite la Curtea Domnească din Vaslui*, în *Monumente istorice și de artă*, București, XLVII, 1978, nr. 2, p. 63—69; idem, *Cahle din vremea lui Ștefan cel Mare cu reprezentări de cavaleri medievali descoperite la Curtea Domnească din Vaslui*, în *Acta Moldaviae Meridionalis*, I, Vaslui, 1979, p. 129—138.

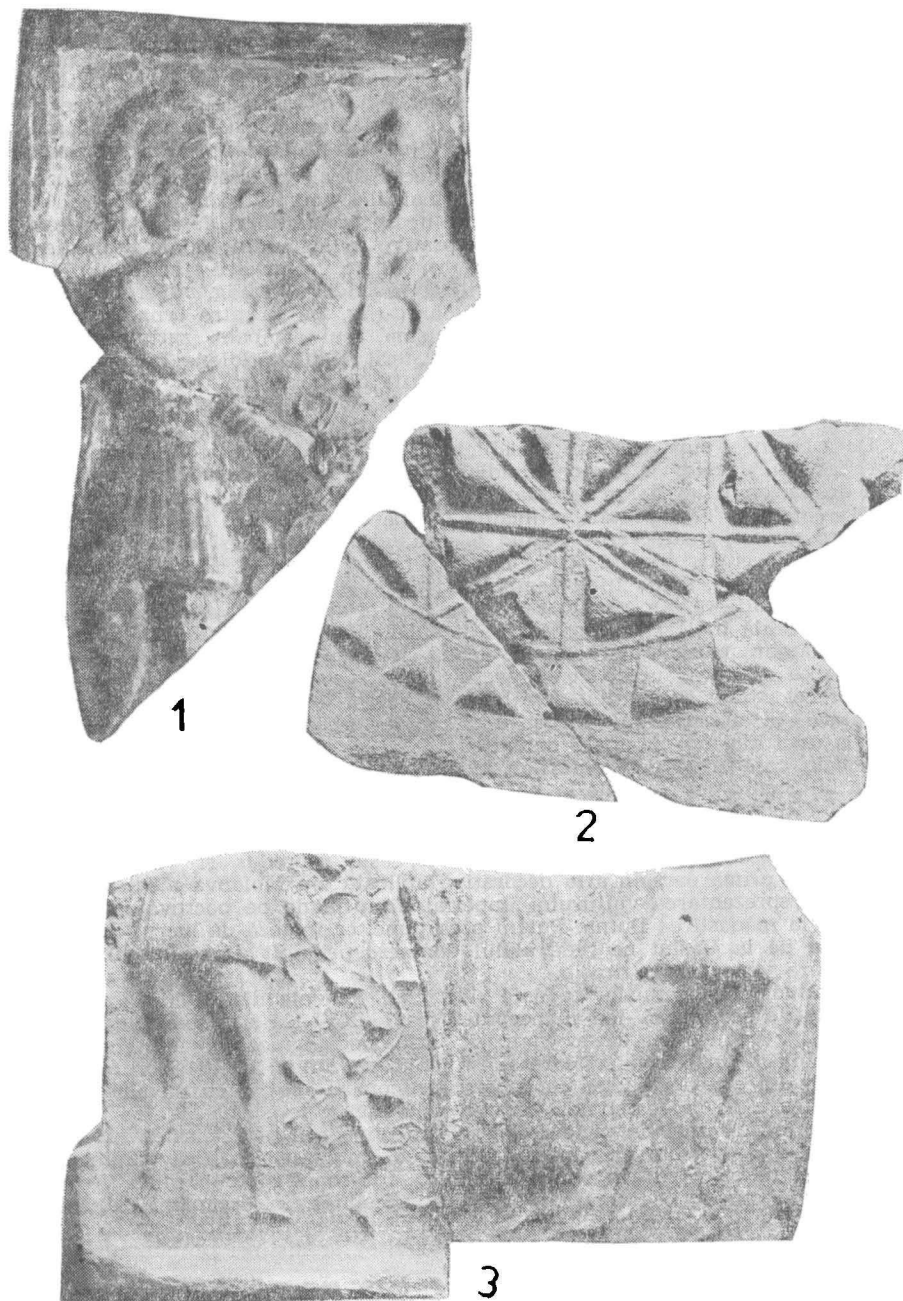
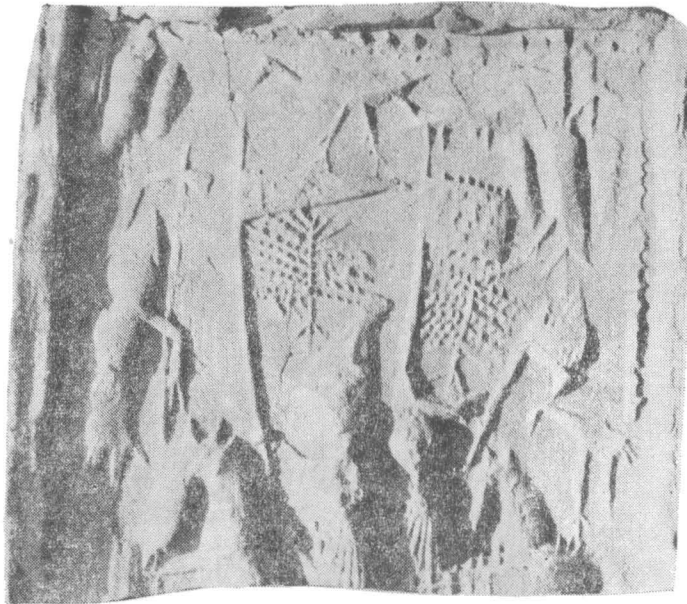
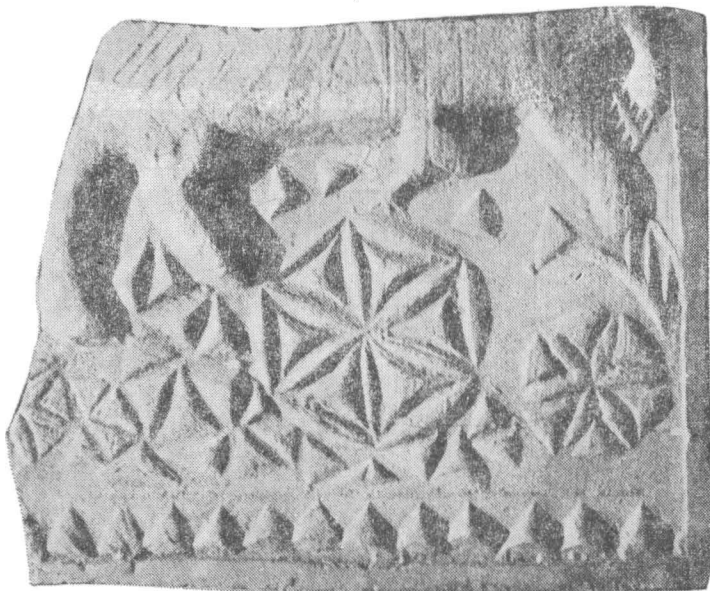


Fig. 6 — Vaslui 1—3, ceramică decorativă din a doua jumătate a secolului al XV-lea.



1



2

Fig. 7 — Vaslui 1—2, ceramică decorativă din a doua jumătate a secolului al XV-lea.

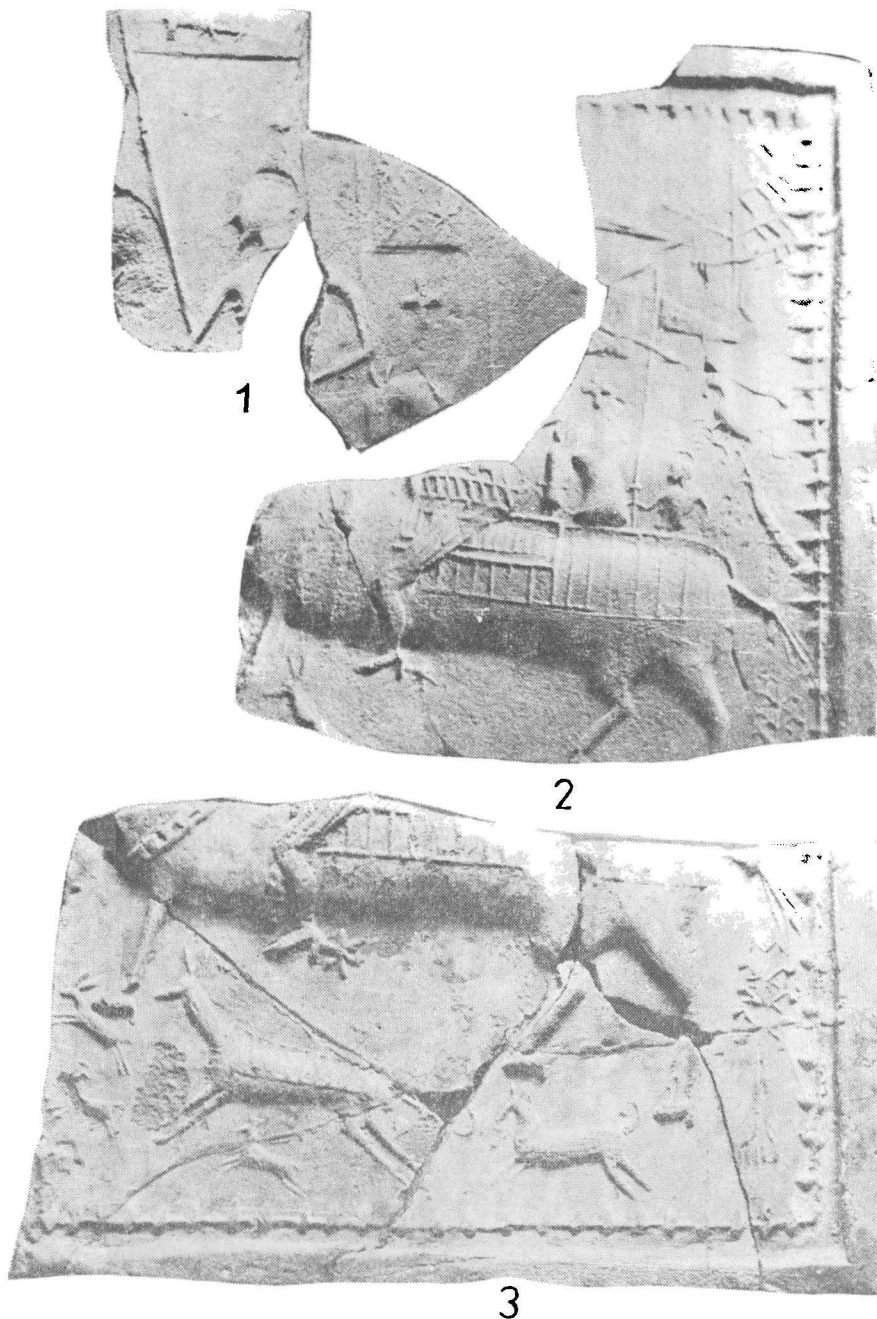
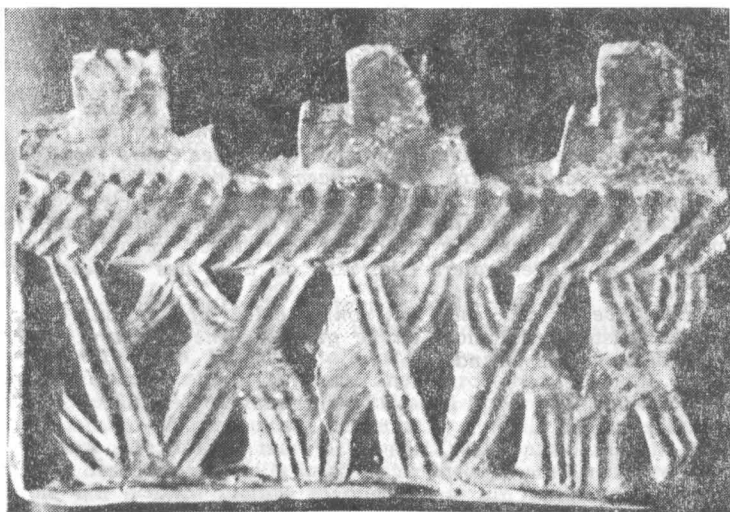


Fig. 8 — Vaslui 1—3, ceramică decorativă din a doua jumătate a secolului al XV-lea.



1



2

Fig. 9 — Vaslui 1—2, ceramică decorativă din a doua jumătate a secolului al XV-lea.

Nu este exclusă posibilitatea ca astfel de ceremonii să fi avut loc la curțile domnești ale lui Ștefan cel Mare, mai ales că în cronica vremii lui Ștefan cel Mare, în versiune germană, se menționează un astfel de ceremonial, cind mulți viteji din oastea moldovenească au devenit cavaleri¹³.

Ceremonialul de acest fel, fiind compatibil cu instituția cavaleriei de tip occidental, face parte, din punctul nostru de vedere, în viața cotidiană a epocii lui Ștefan cel Mare, cind, în vreme de cruciadă tirzie, țările române s-au aflat în contact permanent cu civilizația Europei centrale și occidentale¹⁴.

În acest fel, în încheiere, putem afirma că recente descoperiri arheologice de la Vaslui au permis stabilirea arealului curților domnești din vremea lui Ștefan cel Mare, fiind identificate și datate cu certitudine ruinele palatului domnesc și ale altor complexe anexe, confirmându-se prin aceasta informațiile din cronica lui Jan Dlugosz referitoare la existența unui palat domnesc în orașul medieval Vaslui, unde a fost și o splendidă reședință voievodală moldovenească în sec. XV—XVI.

LA COUR PRINCIÈRE DE VASLUI DE L'EPOQUE D'ETIENNE LE GRAND

R é s u m é

Les fouilles archéologiques de Vaslui ont abouti à la découverte des importants vestiges datant de l'époque d'Etienne le Grand, prince régnant de la Moldavie (1457—1504).

Tenant compte des matériaux archéologiques découverts en deux constructions médiévales, marquées par des murs en pierre et des pylônes en pierre et brique (fig. 1/1—2), on fait la précision que sur l'emplacement des fouilles se trouvent les vestiges de la Cour Princière et aussi du palais d'Etienne le Grand.

Ainsi, les fragments de pierres profilées (fig. 2/1—6), de plaques pavimentaires, de céramique, les monnaies, les objets de parure en argent, aussi que de nombreux carreaux de poêle, avec des ornements floraux, végétaux, géométriques (fig. 3/1, 4/1—3, 5/3, 6/2 et 9/2), zoomorphes (fig. 7/2), anthropomorphes (fig. 5/2, 6/1—3), héraldiques (fig. 5/1, 9/1), et composites (fig. 7/1, 8/1—3), datant de la deuxième moitié du XV siècle, attestent l'affirmation ci dessus mentionnée. Des carreaux de poêle du même type ont été découverts seulement dans les Cours Princières d'Etienne le Grand de Suceava, Jassy, Piatra Neamț, Bacău, Cotnari et Hârlău.

Pour la première fois on a découvert des carreaux de poêle avec des images inédites dans l'art décoratif des intérieurs de la Moldavie médiévale, représentant diverses cortèges princiers avec des princesses couronnées, un aigle bicéphale, chevaliers à l'oriflamme et halbardiers (fig. 7/1), ou avec des scènes de chasse (fig. 8/1—3).

Ainsi, les découvertes de Vaslui ont confirmé les informations de la chronique de Jan Dlugosz (Historia Polonica) en ce qui concerne l'existence à Vaslui d'un palais princier d'Etienne le Grand.

¹³ Cronica lui Ștefan cel Mare, ed. I. C. Chițimia, p. 42 și planșa X, fol. 291 v. — facsimilul cronicii.

¹⁴ Alexandru Andronic, Aspecte occidentale în civilizația moldovenească din epoca lui Ștefan cel Mare, în „Anuarul Institutului de istorie și arheologie „A. D. Xenopol“ din Iași”, XVI, 1979, p. 151—154; Alexandru Andronic, Rica Popescu, Vaslui — reședință voievodală în secolele XV—XVII, în „Anuarul Institutului de istorie și arheologie „A. D. Xenopol“ din Iași”, XVII, 1980, p. 585—595.