

O ANALIZĂ ESTETICĂ APLICATĂ PE LUCRĂRI DE PLASTICĂ REALIST-SOCIALISTĂ DIN COLECȚIA MNIR

AN AESTHETIC ANALYSIS APPLIED TO SOCIALIST-REALIST WORKS OF PLASTIC ARTS FROM THE COLLECTION OF THE NATIONAL HISTORY MUSEUM OF ROMANIA

Silviu Parascan*

Abstract

The following paper shows how the ideological authority expressed its power in a direction where the liberty of creation should be the natural status. The artists must accept some certain established aesthetical solutions for the so called „official art”. The analysis points how in such cases, the approach of some painters (especially non-professionals) belongs mostly to the kitsch or grotesque area, leading in so many cases to grotesque or hilarious examples regarding the „official” work of art, but in a good concordance with the ideological mentality.

Keywords: art, ideology, Communism, kitsch, power.

După instaurarea regimului comunist în România, politica culturală procomunistă și prosovietică s-a impus tot mai accentuat. Astfel, membri marcanți ai Academiei Române sau ai altor uniuni profesionale de prestigiu, precum Societatea Scriitorilor Români sau cea a compozitorilor au fost treptat înlocuiți cu alții care aderaseră deja la noua ideologie.

Academia Română a fost desființată și a apărut Academia R.P.R. care i-a exclus pe vechii academicieni. În cazul celorlalte societăți modelul urmat a fost același: desființezi o societate cu tradiție și condusă de oameni valoroși și înființezi o uniune condusă de oamenii epocii fideli regimului comunist și Uniunii Sovietice. Efectul acestor acțiuni a fost unul total negativ, nefiind luate în calcul competența intelectuală și profesională, ci obediența și noile curente sovietice. A fost destructurat vechiul angrenaj cultural interbelic. Valorile educaționale burgheze erau parte a unui sistem cultural cu valențe occidentale, care acum devenise contrar în esență cu ceea ce regimul comunist prosovietic impunea.

În atare context, nici breasla plasticienilor nu avea să fie scutită de asemenea constrângeri, epurări și implicări ale partidului, cu atât mai mult cu cât avea un rol hotărâtor în promovarea ideologiei sovietice. În permanentă defensivă față de avangardele începutului de secol XX, fundamentul estetic a ceea ce era

* Artist plastic, membru al UAP, doctorand al Școlii de Studii Avansate a Academiei Române.

realismul socialist, orientat împotriva avangardelor începutului de secol XX, pe care le considera apanajul mediului cultural interbelic, „de tristă amintire”.

În anul 1950, prin Decretul nr. 226/1950 se desființează Sindicatul Artelor Frumoase (SAF) iar patrimoniul acestuia trece la nou formată Uniunea Artiștilor Plastici (UAP) care funcționează, conform decretului în conformitate cu Statutul adoptat la 20 octombrie 1950 de conferința artiștilor plastici din R.P.R.

UAP a fost constituită ca „formă nouă și superioară de organizare a vieții artistice”, figurând „expresia unității metodei de creație a artiștilor din întreaga țară”¹. Se urmărea așadar sincronizarea artei autohtone cu realismul socialist, dar și stabilirea noțiunilor fundamentale ale esteticii marxist-leniniste².

Obediența estetică asigura artiștilor stabilitatea și promovabilitatea expozițională pentru operele lor și implicit a pentru ei înșiși în mediul din care făceau parte, atât în plan național, cât și peste hotare, în țările blocului comunist.

Să amintim aici și premiile, decorațiile și privilegiile oferite prin intermediul saloanelor naționale sau regionale ale UAP, dar și conferirea de favoruri din zona învățământului artistic universitar (e suficient să ne gândim numai la numele lui Sabin Bălașa, care a fost unul dintre cele mai cirkulate pe atunci, iar posibilitatea de a studia lecția solidă de pictură pe care școala rusă o are și azi l-a situat cu mult în avantaj, tot el fiind și unul dintre puținii la acea oră care lucra și în culori acrilice!). Iar, pentru un artist activ, cealaltă opțiune rămânea exilul, sau părăsirea cumva a României.

Dar puțini au fost artiștii care au reușit să plece. Îi amintim pe: Mircea Ciobanu, Petre Velicu, Nicolae Maniu sau Maurice Novac, artiști care au reușit să plece definitiv sau pentru o perioadă îndelungată din țară și au putut crea într-un spirit modernist, sub cupola libertății pe care Occidentul le-o oferea.

Alții au făcut-o spre sfârșitul vieții, cum s-a întâmplat cu profesorul ieșean Francisc Bartok, care a trăit în Franța doar ultimii cinci ani din viață.

Un alt fapt de menționat sunt concesiile pe care artiștii erau uneori nevoiți să le facă. În Iași, de pildă, în 1977 Conservatorul și Facultatea de Arte Plastice riscau desființarea, dacă nu ar fi intervenit compozitorul Spătărelu și pictorul Dan Hatmanu, fiind artiști cu notorietate, care prin competența meseriei au reușit să îmbuneze decizia partidului și să salveze soarta Institutului de Arte.

Anterior, în 1949, prin Decretul nr. 349/1949 a fost organizat Fondul Plastic iar apoi Combinatul Fondului Plastic. Combinatul Fondului Plastic primea și onora comenzile de picturi, sculpturi, afișe, coperti, panouri – toate propagandistice pentru P.C.R., prin intermediul artiștilor profesioniști. În unele cazuri artiștii profesioniști acceptă să le execute, dar refuză să semneze lucrările,

¹ Cf. Statutului Uniunii Artiștilor Plastici din 20 octombrie 1950.

² Apare acum renumita revistă „Arta Plastică” devenită ulterior „ARTA”, care funcționa ca instrument de propaganda și educație vizuală socialistă.

așa cum se întâmplă în cazul lui Corneliu Brudașcu (Fig. 1), dar și a altora. În unele cazuri comenziile au fost realizate de mai multe persoane, având autor colectiv (Fig.2).

În colecția de artă realist-socialistă a MNIR se află o mare parte din lucrările de plastică oficială, predominând pictura.

Însă putem afirma că este vorba în cea mai mare parte despre o pictură subordonată, în care tematicile aplatizante vehiculate în vreme probează constrângerea condiției vitale artei, și anume *libertatea în creație*. Lucrările de artă plastică în general despre care discutăm sunt omagii sau cadouri oferite cuplului Ceaușescu sau liderului, individual, cu varii ocazii aniversare, în special cu prilejul zilei de naștere, 26 ianuarie.

Cramponarea înspre tematica impusă face ca abordarea artiștilor să fie de cele mai multe ori facilă, oarecum restrânsă în jurul unor tipicuri clare, de sorginte tradițional-academistă și de aceea ușor adresabilă publicului de masă.

Desprindem de aici mai multe direcții, dintre care: reprezentările clare de portret individual sau dublu portret al cuplului prezidențial, în poză clasică, sumară, dar și în cadre mai ample, când ne referim la tema vizitelor de lucru. De asemenea, găsim portretizarea colectivă a celor doi protagoniști în mijlocul poporului fericit, în ipostaze festive, idealizante, mergând de multe ori până în zona unui suprarealism forțat.

Figura cuplului Ceaușescu ajunge să se asimileze ca gen pictural cu modelul de devoțiune omagială cel mai frecventat, în consecință, ocupă cantitativ în colecția de la MNIR un loc majoritar. Tratați singular sau în portret dublu, imaginile cuplului prezidențial se mențin în granițele tradiționalismului figurativ, fără a se face uz de mijloace moderne de interpretare sau abstractizare, care ar îngreuna unor comanditari, slab educați vizual, lectura tablourilor.

Artiști consacrați sau aflați pe drumul afirmării răspund comenzilor oficiale de gen cu o pictură figurativă, directă și descriptivă. Este cazul multora, ca Eugen Palade, Vasile Pop-Negreșteanu, Traian Brădean, Sabin Bălașa, Adina Paula Moscu, Ciprian Radovan, Dan Hatmanu și lista poate continua. Alături de reprezentarea clasică, a portretului omagial, pe care comuniștii o apreciau pentru simplitatea descrierii, o temă care se dezvoltă în paralel o constituie după 1967 aceea a *savantei de renume mondial*, inventarul ideologic de imagini îmbogățindu-se cu o nouă referință: acordarea diplomei de doctor în chimie Elenei Ceaușescu.

Dar poate că cea mai spectaculoasă rămâne zona tehnică a compoziției, pentru care putem aduce în discuție imagini de o factură extrem de amplă în esența abordării, de la scene clasice până la imaginări omagiale a căror exagerare poetică atinge în multe dintre cazuri sfera suprarealității, dacă nu chiar a bizareriei anacronice.

După vizitele oficiale în China și Coreea de Nord din 1971, dar mai cu seamă după 1980, propaganda regimului ceaușist a asimilat tot mai multe elemente ale cultul personalității de tip coreean, iar estetica ideologică a venit cu noi teme de o grandomanie ce sfida absurdul: cel mai iubit fiu al țării, geniul Carpaților, marele cârmaci, iubitul conducător etc.

Este și cazul portretizărilor (individuale sau dublu portret) ale cuplului Ceaușescu în ipostaza de continuatori ai istoriei dacilor și a unei conștiințe „naționale milenare”, cu cei doi încadrați de galeria eroilor, de la Decebal, Ștefan cel Mare, Mihai Viteazu și până la Avram Iancu.

Acum a apărut mult vehiculată, în epocă, imagine a lui Ceaușescu – sol al păcii. Aici pe lângă lucrările pictorilor profesioniști, cazuri aparte sunt tablourile propuse de către pictorii amatori, în care de multe ori realizarea artistică este hilară, alteori grotescă.

În acest caz, vitalitatea scenelor depășește uneori redarea statică, rigidă a celui reprezentat (Fig. 14), mergând spre discursuri pompoase, ritualice, cu iz fantastic, la Sabin Bălașa (Fig. 17). În revers însă, ironia și disprețul pe care aceste indicații estetice prestabilite îl pot provoca, se pot citi în lucrări executate frugal, cu dezinteres, așa cum spune o vorbă românească „pe genunchi”, pentru care marca unui artist, exceptând semnătura, își pierde complet urma de atu (Fig. 15).

Un alt gen predilect îl constituie peisajul industrial și urban, prilej pentru etalarea realizărilor partidului, unde peisajul industrial ocupă un loc major, urmat apoi de peisajul urban, în care modernizările sistemului sunt prezentate cu exuberanță. Se remarcă aici Eugen Palade, Dan Hatmanu, dar și alții. În zona de peisaj industrial domină Ion Bițan, care lucrează singur, sau în unele cazuri colaborând cu Vladimir Șetran (Fig. 22-24) peisaje și compoziții urbane de mari dimensiuni, în care se fac simțite cu îndrăzneală elemente de tratare modernistă.

Un capitol aparte îl constituie pictorii care nu făceau parte din Uniunea Artiștilor Plastici și care așadar, nu răspundeau cu o pictură oficială, cum am arătat mai sus și pe care îi vom trata în cele ce urmează ca pictori amatori sau artizani.

Aceștia sunt și cei care răspund cel mai frecvent cerințelor tematice, slăvind astfel cultul personalității dictatorului, prin abordări variate, care de multe ori stârnesc senzații vizuale din cele mai diverse, fie prin organizarea, uneori bizară, a elementelor compoziționale, fie, în multe cazuri, prin naivitatea neasumată. Diversitatea tehnicilor este totuși restrânsă, urmând cu fidelitate tehnicile tradiționale ca pictura, grafica, tapiseria, (Fig. 28-30) dar apar în colecția MNIR și cazuri singulare de lucru pe suporturi neconvenționale, cum ar fi pielea sau furnirul (Fig. 31-33). Un caz spectaculos îl constituie un portret omagial al dictatorului (Fig. 30) lucrat din ciorapi de damă, materiale textile diverse și sârmă, cu exagerate intervenții florale din același material. Aceste lucrări plastice erau destinate susținerii de imagine a dictatorului, majoritatea fiind oferite cu prilejul aniversărilor anuale de la 26 ianuarie.

Portretistica rămâne un gen frecventat, dar fără excelări de mijloace tehnice sau de abordare, așa cum am văzut în unele imagini precedente. Cu toate acestea, există numeroase cazuri în colecția de pictură discutată care se înscriu întrucâtva în zona de artă, naivă, uneori artizanală, dacă nu chiar făcută uneori fără simțul studiului sau a unei serioase înțelegeri a realității anatomice. (Fig. 34-36).

Tematicile asupra cărora am insistat nu însumau numărul total de abordări, existând destule variații cu punct de plecare de aici. Una dintre acestea ar fi *Victoriile*, care în colecția de la MNIR se găsesc în număr mic și în variantă sculpturală, una dintre ele semnată Ion Irimescu. În plus, a nu se înțelege din acest excurs că celelalte genuri ale picturii, ca peisajul sau natura statică nu erau gustate și practicate în epocă, într-adevăr cu ceva mai multă libertate. Chiar dacă s-a încercat și aici impunerea unei direcții ideologice (cu referire la peisajele agricole înfățișând câmpuri abundent roditoare, scene de producție agricolă cu utilaje sau casa natală, din Scornicești), aceste genuri s-au practicat chiar cu o frecvență mai mare decât cele enumerate anterior, dat fiind gradul de lejeritate acordat.

Dintre aceste cadouri ce alcătuiesc colecția de la MNIR, o parte provin de peste hotare, fiind realizate de artiști profesioniști sau nu, dar grafica din străinătate este cu puțin superioară față de ceea ce se lucra în țară, iar în multe dintre cazuri, diferența este dată doar de materiale sau finisaj (rame, pasepartout-uri sau geamuri de plexiglas), ceea ce demonstrează că profesioniștii picturii și ai graficii erau totuși la curent cu ceea ce se întâmpla în afara granițelor și mai cu seamă în țările comuniste.

Participările la colectivele mari organizate în afară creau astfel conexiuni între artiști, făcând posibilă pentru România comunicarea artiștilor cu exteriorul, fapt reflectat în abordările cu tentă modernistă sau chiar poetică ale unora dintre profesioniști, în lucrări cu un discurs dorit profund narativ.

După mai mult de 25 de ani de la căderea comunismului, aceste lucrări nu mai sunt nici dorite, nici discutate, uneori nici asumate de creatorii lor, ele fiind mărturii ale unei epoci istorice, iar conduita artiștilor în epocă reprezintă o realitate ce face ca ruptura de un trecut nefast să nu fie atât de facilă pentru numeroși artiști.

Aceste lucrări exprimă și o realitate fără echivoc – îngrădirile pe care un regim totalitar le-a impus cu mijloace propagandistice și pecuniare unui domeniu liber.

În creația artistică nu există și nu trebuie să existe astfel de suprimări ideologice sau bizare rețetare estetice, întrucât producția artistică nu este una așa cum comunismul a transformat-o: un mijloc de propagandă, ci o manifestare a producției sufletului și a căutării, de aceea cu mult superioară.



Fig. 1. Corneliu Brudașcu, *Portret omagial*, nesemnat, nedatat;
Portrait in homage to Nicolae Ceaușescu, unsigned, undated



Fig. 2. *Portrete omagiale în medalion*, realizate în cadrul Combinatului Fondului Plastic, cu autor colectiv, nesemnate; *Medallion portraits in homage to Elena and Nicolae Ceaușescu*, made at the Combine of the Plastic Fund, collective author; unsigned;



Fig.3 Adina Paula Moscu, *Portret Nicolae Ceaușescu; Portrait of Nicolae Ceaușescu*
 Fig. 4. Sabin Bălașa, *Omagiu; Homage*



Fig. 5. Dan Hatmanu, *Nicolae Ceaușescu*
 Fig. 6. Dan Hatmanu, *Portret omagial; Portrait in homage to Nicolae Ceaușescu*



Fig. 7. Vasile Pop-Negreșteanu, *Omagiu*; *Homage*

Fig. 8. Traian Brădean, *Omagiu*; *Homage*



Fig. 9. Eugen Palade, *Portret compozițional Elena Ceașescu*; *Compositional portrait - Elena Ceașescu*

Fig. 10. Dan Hatmanu, *Elena Ceașescu primind diploma de doctor în științe*; *Elena Ceașescu receiving her PhD diploma*



Fig. 11. Ilie Ciorteza, *Amiază în câmpia ilfoveană*; *An afternoon in the fields of Ilfov County*
 Fig. 12. Constantin Nițescu, *Portret omagial Nicolae Ceaușescu*; *Portrait in homage to Nicolae Ceaușescu*



Fig. 13. Zamfir Dumitrescu, *Nicolae și Elena Ceaușescu în mijlocul copiilor*; *Nicolae and Elena Ceaușescu amidst children*
 Fig. 14. *Omagiu*, nesemnat, nedatat *Homage*, unsigned, undated



Fig. 15. Simion Mărculescu, *Pentru pace, pentru fericirea popoarelor lumi*; *For peace, for the happiness of the world's people*



Fig. 16. Dan Hatmanu, *Momente din istoria neamului*; *Moments from the history of the country*



Fig. 17. Sabin Bălașa, *Cântarea României*; *Romania's praise*



Fig. 18. Sabin Bălașa, *Omagiu*; *Homage*



Fig. 19. Eugen Palade, *Omagiu (Pe șantier)*; *Homage (on the construction yard)*
 Fig. 20. Dan Hatmanu, *Vizită în județul Vaslui*; *Visit in the Vaslui County*

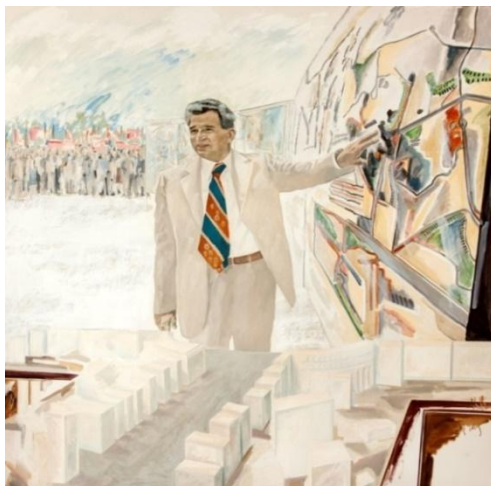


Fig. 21. Mihai Rusu, Nicolae Ceaușescu

Fig. 22. Ion Bîțan și Vladimir Șetran, Vizită de lucru; Work visit



Fig. 23. Ion Bîțan, Nava prezidențială la inaugurarea canalului Dunărea – Marea Neagră; The presidential ship at the inauguration of the Danube-Black Sea Canal

Fig. 24. Ion Bîțan și Vladimir Șetran, Omagiu; Homage



Fig. 25. Corneliu Brudașcu, *Omagiu*, nesemnat, nedatat; *Homage*, unsigned, undated
 Fig. 26. Dan Hatmanu, *Iașul în sărbătoare*; *Iași in celebration*



Fig. 27. Panait Ștefanov, *Inaugurarea canalului Dunăre-Mare Neagră*; *The inauguration of the Danube-Black Sea Canal*
 Fig. 31. *Erou între eroi* (lucrare în plăci de furnir); *A hero among heroes* (a work made of veneer plaques)



Fig. 32. *Fiu iubit al patriei; A beloved son of the fatherland*

Fig. 33. *Portret omagial, oferit de Maria Buhuși, 1978 (realizat din ciorapi de damă și inserții); Portrait in homage to Nicolae Ceaușescu, offered by Maria Buhuși (it is made of women's tights and insertions)*



Fig. 28. *Elena Pânzaru, Nicolae Ceaușescu – mesagerul păcii (goblen cu fotografie); Nicolae Ceaușescu – a messenger of peace (Gobelin with photograph)*

Fig. 29. *Cuplul prezidențial cu flori de liliac, în județul Prahova (autor colectiv, executat într-o cooperativă textilă); The presidential couple with lilac flowers in Prahova County (collective author; made in a textile cooperative)*



Fig. 30. *Portret omagial, fir textil, autor necunoscut; Portrait in homage to Elena Ceaușescu, textile thread, unknown author*



Fig. 34. A. Popescu, *Președintele; The president*



Fig. 35. Ștefan Grumăzescu, *Omagiu; Homage*



Fig. 38. I. C. Popescu-Stolojani, *Portret omagial; Portrait in homage to Nicolae Ceaușescu*

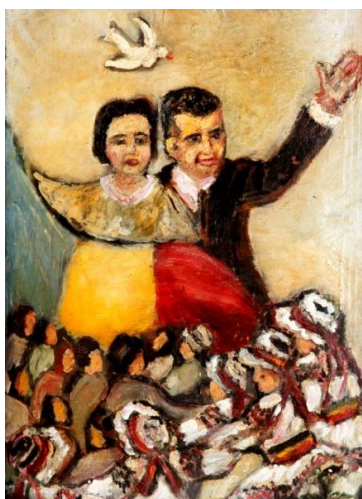


Fig. 37. *Omagiu*, semnat ilizibil; *Homage*, signed illegibly
Fig. 36. Elena Căreanu, *Pace*; *Peace*



Fig. 39. A. Popescu, *Slăvim Partidul, Ceaușescu, România*; *We praise the Party, Ceaușescu, Romania*
Fig. 40. Ion Irimescu, *Victorie*; *Victory*



Fig. 41. Grig Bejenaru, Elena și Nicolae Ceaușescu în vizită de lucru la Iași; Elena and Nicolae Ceaușescu during a work visit in Iași

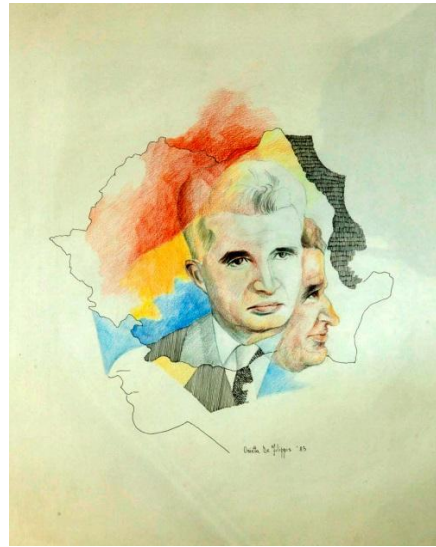


Fig. 42. Orietta de Filippis (Roma), „Omaggio”; “Homage”