

CONCEPȚIA TEMATICĂ ȘI TEHNICA MUZEALĂ ÎN REALIZAREA MUZEULUI DE ISTORIE AL REPUBLICII SOCIALISTE ROMÂNIA

de CONSTANTIN ILIESCU

Crearea Muzeului național de istorie poate fi socotită un eveniment muzeistic care depășește simplul cadru organizatoric și capătă o semnificație mult mai înaltă pe plan cultural-științific, împlinind pe de o parte năzuințele și strădaniile înaintașilor, iar pe de alta îmbogățind rețeaua instituțiilor de cultură ce sînt chemate să-și aducă o calitativă contribuție la nobila operă de educație în spiritul patriotismului socialist al poporului nostru.

Sarcina realizării muzeului de istorie a patriei nu a fost desigur ușoară, dar colectivul muzeului a beneficiat de la început și pînă la încheierea lucrărilor de amenajare a expoziției de bază de o permanentă îndrumare și sprijin din partea organelor superioare de partid și de stat, precum și de o fructuoasă colaborare cu specialiști de la institute ale Academiei, unități muzeale, arhive, biblioteci etc.

În alcătuirea planului tematic piatra unghiulară au constituit-o tezele materialismului dialectic și istoric, urmărindu-se criteriile cronologiei etapelor istorice, principiile cauzalității și interdependenței dintre bază și suprastructură, reprezentarea ariei geografice a teritoriului locuit de poporul român și strămoșii săi, rolul maselor în făurirea istoriei, importanța mișcărilor social-politice în evoluția societății.

Fără a pierde din vedere prezentarea unitară și neîntreruptă a milenarei istorii a poporului român, atît în timp și spațiu, cît și expozițional, Muzeul a fost conceput tematic și funcțional pe secții ce coincid cu epocile istorice: străveche, veche, medie, modernă, contemporană, repartizîndu-se pentru fiecare epocă spații corespunzătoare cu întinderea în timp, cu complexitatea fenomenelor istorice și chiar în raport cu bogăția și valoarea materialului documentar.

Tot în cadrul expoziției de bază au fost constituite secții pe colecții de materiale: tezaurul istoric, lapidarium și cabinetul numismatic, care beneficiază de spații autonome.

Principiul călăuzitor în organizarea Muzeului de Istorie al Republicii Socialiste România — exprimat cu claritate și fundamentat științific în documentele de partid și de stat — a fost înfățișarea veridică a istoriei patriei, relevîndu-se cu obiectivitate condițiile concrete de dezvoltare economică, social-politică și culturală ale fiecărei orînduiri sociale în parte.

De la început s-ar putea pune întrebarea asupra a ceea ce aduce nou în concepția tematică și modul de organizare Muzeul național de istorie în contextul experienței muzeografice din țară și chiar pe plan internațional.

Noutatea constă în principal în profitul muzeului, care și-a propus să strângă laolaltă unele din cele mai reprezentative și concludente mărturii ale culturii materiale și spirituale ale istoriei poporului român, de la cele mai vechi dovezi ale existenței omului pe aceste meleaguri și pînă în contemporaneitate, demonstrînd aportul societății carpato-danubiene la patrimoniul culturii universale, precum și ideile fundamentale ale istoriei românești: vechimea, continuitatea neîntreruptă și unitatea de limbă și neam a poporului nostru.

Colectivele de muzeografi, organizate pe secții, pornind de la criteriile generale stabilite, au elaborat tematica expoziției de bază în mod unitar pe ansamblu, dar cu păstrarea specificului în conținut, căutînd să găsească forme și mijloace cît mai variate pentru redarea și punerea în valoare a fenomenelor istorice, cît și a patrimoniului muzeistic din fiecare epocă¹.

La epocile străveche, veche și pentru prima parte a feudalismului s-a folosit mai mult sistemul grupării materialelor pe categorii: unelte și inventar gospodăresc, ceramica pe complexe de culturi materiale, obiecte de artă și cultură spirituală etc., prezentate în succesiunea lor cronologică. La celelalte orînduiri sociale, unde fenomenele istorice au crescut în complexitate, s-a urmărit cuprinderea și reflectarea proporțională a diverselor aspecte, păstrînd ca numitor comun interdependența dintre bază și suprastructură.

Data fiind întinderea mare a spațiului de expunere, ca și numărul impresionant al exponatelor, pentru a evita uniformitatea în prezentare, pe de o parte, iar pe de alta de a scoate în evidență și a reține atenția asupra evenimentelor importante — unele cu valoare de simbol în evoluția istorică — în cadrul fiecărei epoci s-au grupat tematic și expozițional documentele și materialele mai importante legate de o temă, într-un anume loc al sălii, realizîndu-se așa-numitele „momente”, procedeu nu tocmai nou, el mai fiind folosit înainte în unele muzee, cum este Muzeul de istorie a Partidului Comunist Român, a mișcării revoluționare și democratice din România.

Pentru edificare enumerăm cîteva exemple de asemenea evenimente **tratate** ca momente: formarea statelor feudale românești, răscoalele antifeudale din anii 1437, 1514, 1655, 1784, luptele pentru neatîrnare în vremea lui Mircea cel Bătrîn, Iancu de Hunedoara, Ștefan cel Mare, Mihai Viteazul, în cuprinsul orînduirii feudale; revoluția de la 1848 în țările române, formarea statului național — 1859, cucerirea independenței — 1877, desăvîrșirea statului național unitar — 1918 din istoria modernă; crearea P.C.R. — 1921, insurecția națională armată antifascistă și antiimperialistă — 1944, proclamarea Republicii — 1947, Congresul al IX-lea al P.C.R. — 1965 din istoria contemporană.

¹ „Revista muzeelor”, nr. 5, an. IX, 1972, p. 403—420. Articole semnate de Valeriu Leahu, Lucia-Teodosiu Marinescu, Alexandru Ligor, Elena Pălăncăanu și Gavrilă Sarafolean.

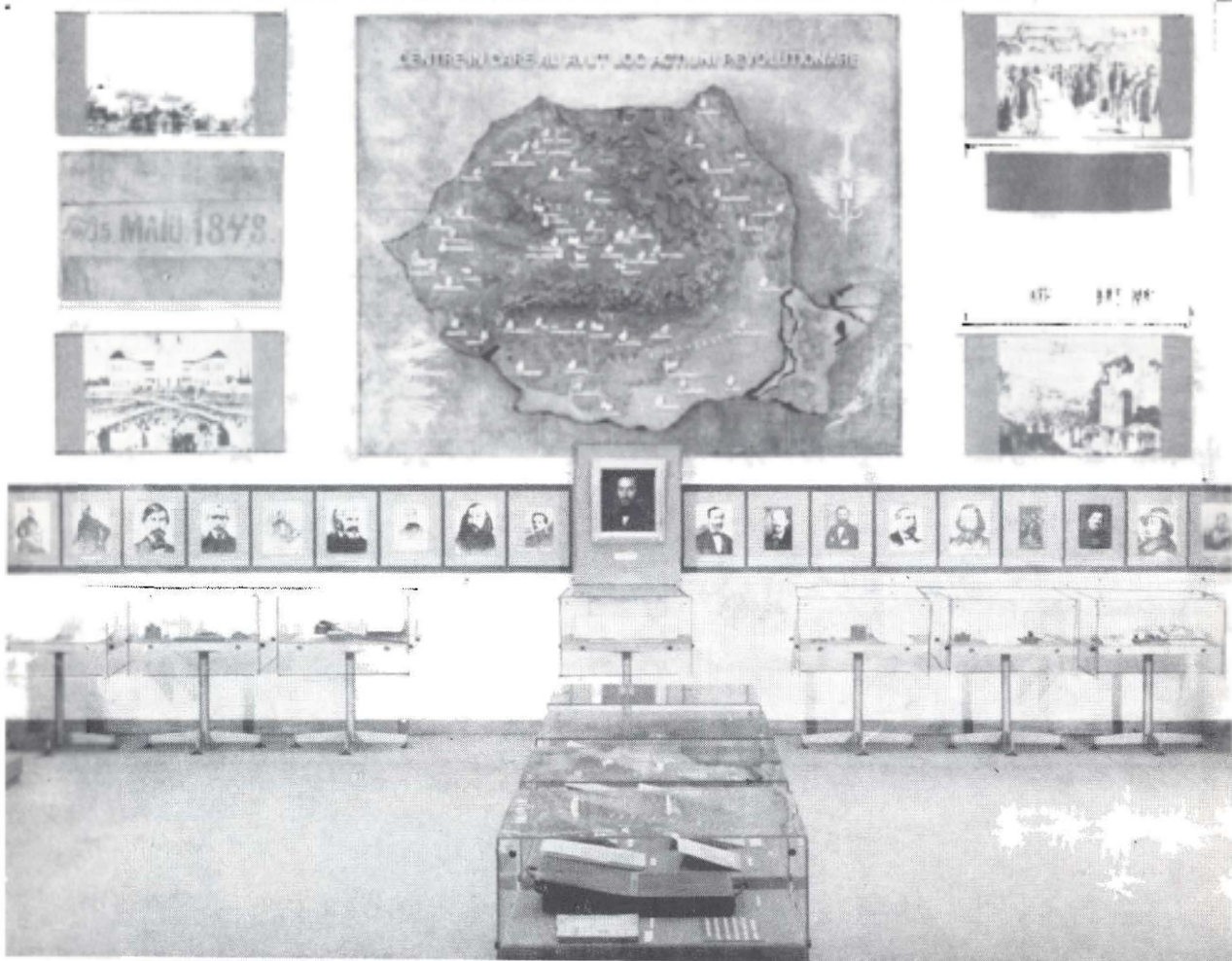


Fig. 1. Panoul-moment „Revoluția de la 1848 în țările române“.

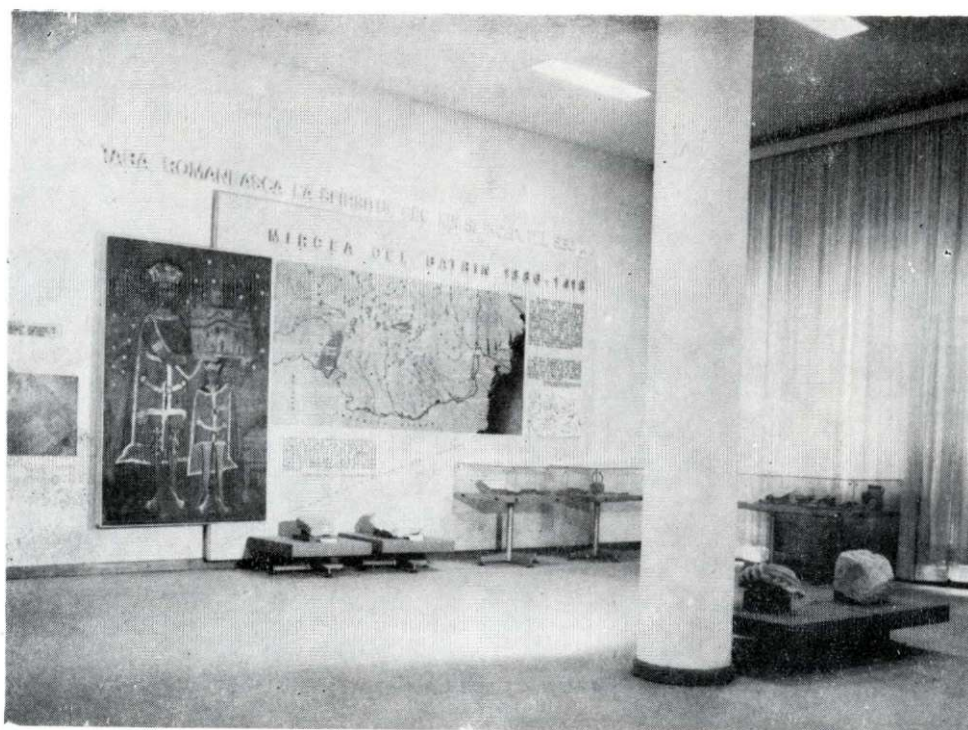


Fig. 2. Panoul-moment din sala „Țările române la sfârșitul sec. al XIV-lea și prima jumătate a sec. al XV-lea”, înfățișând lupta antiotomană în timpul lui Mircea cel Bătrîn.

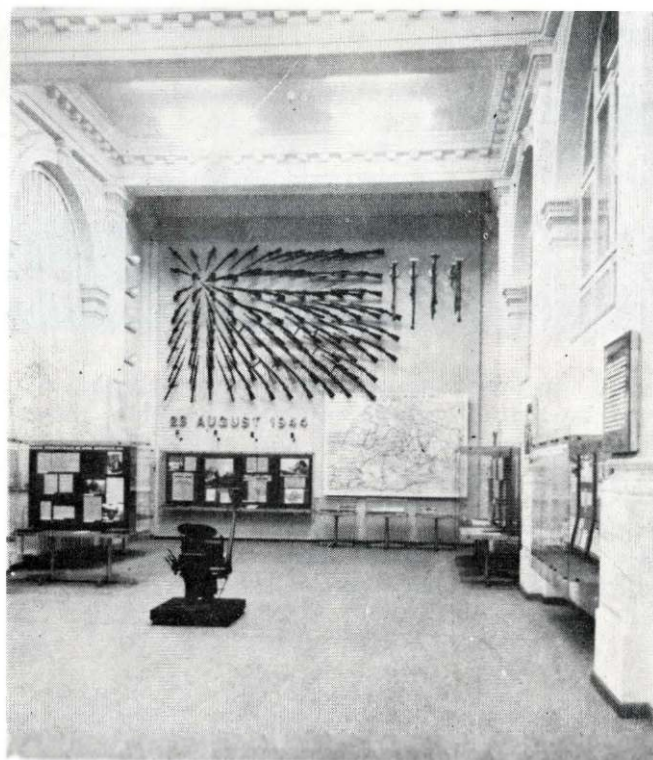


Fig. 3. Panoul închinat momentului „Insurecția națională armată antifascistă și antiimperialistă din 23 August 1944”.

În concret, un astfel de moment muzeografic a fost conceput și s-a realizat în genul următorului exemplu. În secția de istorie modernă, revoluția burghezo-democratică de la 1848 din țările române și dezvoltarea economico-socială și politică pînă în 1859 sînt prezentate în aceeași sală. Pentru a reliefa cu pregnanță principalele caracteristici ale revoluției ca : unitatea de idei și țeluri, rolul său particular în istoria modernă a României, pe un perete central al sălii au fost selectate și concentrate cele mai semnificative documente și materiale ale revoluției ca : harta panoramică cu principalele centre ale revoluției din Moldova, Transilvania și Țara Românească, programele și portretele fruntașilor revoluționari, fotografii mărite ale localităților importante unde s-a desfășurat revoluția : Iași, Blaj, Islaz și București.

Într-un mod asemănător ca principiu, dar variat în formă, au fost realizate și celelalte momente.

Tot în ideea diversificării mijloacelor de expunere, cele mai valoroase obiecte sau documente istorice au fost expuse individual, beneficiind de spații avantajoase și vitrine proprii.

În cadrul prezentării tematice s-a urmărit cronologic cuprinderea pe cît posibil a tuturor aspectelor societății omenеști în toate etapele istorice. Documentele și obiectele originale constituie fondul de bază al expunerii, dar pentru a da o imagine cît mai cuprinzătoare s-au imbinat proporțional, numeric și valoric, mărturiile autentice cu material complementar format din fotocopii, facsimile, mulaje, hărți, planuri, machete, texte etc.

După elaborarea tematicii generale de către personalul de specialitate al muzeului s-a început colaborarea permanentă cu arhitecții și graficienii de la I. S. Decorativa, stabilindu-se în comun repartizarea și cuprinderea întregii problematice în spațiul dat de expunere, unitatea de prezentare pe ansamblu și varietatea sistemelor de realizare concretă. Clădirea Poștei Centrale, valoros monument de arhitectură de la sfîrșitul sec. al XIX-lea, înzestrat cu spații largi și generoase, propice unui muzeu, are și neajunsul de a nu se putea stabili un circuit ideal cu parcurgerea firului exponatelor numai de la stînga la dreapta, precum și imposibilitatea folosirii integrale a spațiului datorită numeroaselor uși și ferestre, asupra cărora nu s-a intervenit, pentru a nu schimba cu nimic vechiul aspect al monumentului.

Din aceste motive sarcina întocmirii planului arhitectural și grafic a necesitat un efort deosebit. Socotim că și în aceste condiții s-au găsit soluții optime pentru o imbinare armonioasă între spațiu și patrimoniul muzeal.

Proiectarea și realizarea unor vitrine de tipuri diverse, a unor panouri de forme și mărimi diferite, realizarea unui variat mod de intercalare și încadrare în spațiu a acestor mijloace de etalare a exponatelor, reușesc să obțină o sobră dar și atractivă prezentare muzeistică.

În crearea mijloacelor de expunere, pe lîngă acomodarea lor la spațiul afectat, s-a avut în vedere, în aceeași măsură, condiția punerii în valoare a patrimoniului muzeistic, utilizîndu-se o gamă largă de procedee în felul de etalare a tuturor categoriilor de materiale.

Dacă aprecierea asupra modului de realizare tematică și tehnico-muzeală a Muzeului de Istorie al Republicii Socialiste România este de competența tuturor specialiștilor și a publicului vizitator, colectivului muzeului îi rămîne conștiința unei munci împlinite cu pasiune și dăruire, pentru a da patriei un important lăcaș de cultură.

**CONCEPTION THÉMATIQUE ET TECHNIQUE MUSÉOGRAPHIQUE
DE LA RÉALISATION DU MUSÉE D'HISTOIRE
DE LA RÉPUBLIQUE SOCIALISTE DE ROUMANIE**

— Résumé —

L'article concernant la conception thématique et la technique muséographique en la réalisation du Musée d'Histoire de la République Socialiste de Roumanie présente brièvement les principales idées thématiques et les moyens de présentation muséographique utilisés en l'organisation du Musée National d'Histoire.

On a exposé avant tout les critères généraux qui ont été à la base de la composition de la thématiques du musée par son personnel de spécialité en collaboration avec les facteurs de responsabilité et les spécialistes des instituts de l'Académie, des musées, archives, bibliothèques, etc.

En partant des principes du matérialisme dialectique et historique pour traiter les phénomènes de la société humaine, on a poursuivi le respect rigoureux de la vérité historique, ainsi qu'elle s'est présentés en chaque époque historique.

Afin de présenter organiquement et véridiquement toute l'histoire du peuple roumain, tant en temps qu'en espace, on a respecté la chronologie des étapes historiques, l'interdépendance entre base et superstructure, le rôle des masses et des mouvements sociaux en la formation et le développement de la société de tous les temps.

Concernant les moyens d'exposition, par une profitable collaboration des muséographes avec les architectes et les artistes graphiques de l'Entreprise d'Etat „Decorativa“, on a adopté des solutions adéquates à la réalisation du mobilier, qui s'adapte au local, d'une part, et met en même temps en valeur le riche patrimoine de valeurs du musée.