

MORMINTE CU SCHELETE AȘEZATE PE TORACE DIN NECROPOLA NEOLITICA DE LA CERNICA ȘI SEMNIFICAȚIA ACESTUI RITUAL PREISTORIC

de **GHEORGHE CANTACUZINO**

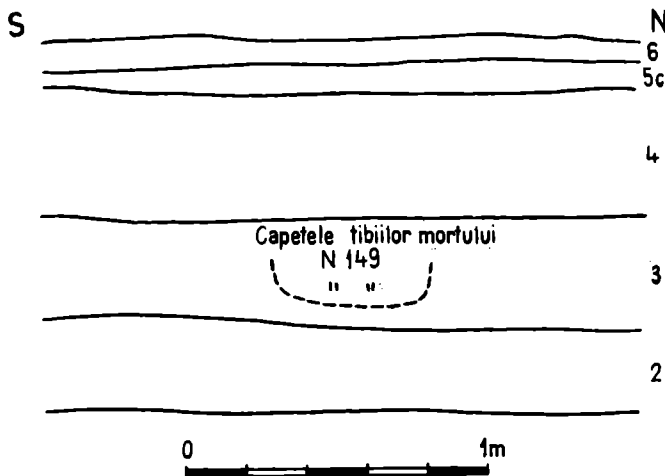
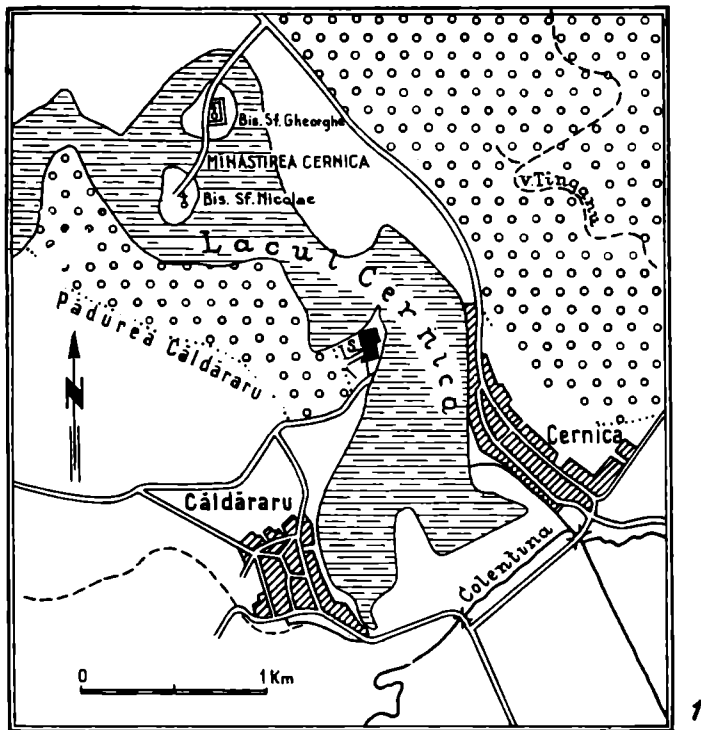
Dintre cele șapte culturi ieșite la lumină prin săpăturile executate de Institutul de Arheologie în colaborare cu Muzeul de Istorie a Municipiului București pe teritoriul comunei Cernica, jud. Ilfov, în apropiere de malul de vest al lacului, o însemnătate deosebită are descoperirea așezării și necropolei neolitice a culturii Boian, faza I, datînd de la începutul mileniului al IV-lea î.e.n. Această necropolă, care ocupă o suprafață de circa un ha și în care s-au găsit pînă acum 372 morminte, toate de inhumație, reprezintă cel mai timpuriu cimitir preistoric din țara noastră și unul din cele mai mari și mai vechi din Europa¹ (fig. 1/1).

Printre cele 372 morminte neolitice descoperite acolo, cele avînd nr. 149, 237 A, 318 au o însemnătate deosebită și fac obiectul acestui studiu, în care vom expune ritualul folosit în aceste morminte și semnificația sa în evoluția concepțiilor funerare preistorice.

În fiecare din aceste morminte s-a găsit un schelet întins pe torace și burtă, cu trupul orientat în direcția aproximativă spre est.

Mormîntul 149 conține un schelet păstrat pe o lungime de 1,40 m, culcat pe torace, orientat cu 238° vest-sud-vest și avînd extremitățile tibiilor secționare (fig. 2/1 și 3/1). Craniul, din care s-au păstrat aproape toate oasele calotei, era așezat pe osul parietal drept și era orientat spre stînga trupului, lăsînd astfel vizibilă partea orbitală stîngă și partea stîngă a maxilarelor. Oasele faciale sînt foarte deteriorate, păstrîndu-se numai orbita stîngă și fracturi din maxilarele superior și inferior. Toate componentele trupului: șira spinării, omoplații, coastele, brațul stîng rămas intact și brațul drept care era rupt, bazinul și membrele inferioare erau vizibile din spate. Din antebrațe se vedea, după degajare, doar partea superioară pînă la cot, căci partea lor inferioară și mîna respectivă se aflau sub abdomen. *Există posibilitatea ca cele două antebrațe să fi fost legate împreună la nivelul coatelor*, ceea ce poate explica poziția aproape paralelă a membrilor superioare în mormînt. Rotulele, invizibile la începutul degajării, au fost găsite în situ la demontarea scheletului.

¹ Diferitele aspecte ale descoperirilor din necropola neolitică de la Cernica au făcut obiectul studiilor următoare: Gh. Cantacuzino, *Die jungsteinzeitliche Funde in Cernica, das neolithische Gräberfeld*, în „Dacia“, N.S., VII, 1963, București, p. 53—89; idem, *Necropola preistorică de la Cernica și locul ei în neoliticul românesc și european*, în „Studii și cercetări de istorie veche (prescurtat SCIV)“, nr. 3, 1967, p. 379—400; idem, în „Dacia“, N.S., XIII, 1969, București, p. 46—59; idem, în revista „Archeologia“, nr. 35, 1970, Paris, p. 54—61.



- | | | |
|-----------|--|----------|
| Stratul 2 | Loess galben cu concrețiuni de calcar | |
| „ 3 | Loess castaniu fără urme de calcar, nivel neolitic | |
| „ 4 | Pământ negru castaniu cu urme din epoca bronzului | |
| „ 5c | Pământ negru cu urme din epoca medievală | 2 |
| „ 6 | Pământ cenușiu | |

Fig. 1 — 1. Planul general al zonei lacului Cernica cu locul săpăturilor arheologice indicat prin litera S; 2, fracțiune din profilul stratigrafic privind peretele de vest al secțiunii XXXV A de la șantierul Cernica

Datele antropologice privind cele trei schelete amintite de la Cernica, obținute de către antropologul Constantin Fedoroviçi de la Centrul de Biologie din Iași², arată că scheletul 149 este al unei femei în vîrstă de 30 ani. Craniul, care cuprinde suturi metopice pe osul frontal, are indicele cefalic de 71,35, indicele transversal acrocraan de 90,35 și indicele longitudinal hipsicraan de 64,61. Craniul are o formă ovoidală în norma verticală și puțin bombată la occipital, a cărei lărgime medie este de 74,01. Relieful glabelei este șters (grad I). Arcadele supraciliare sînt mici. Dentiția cuprinde numai 7 dinți, găsiți izolați, atinși de carii la colet și slab erodați.³ Oasele lungi ale acestui schelet au un grad foarte mare de gracilitate. Aceste date antropologice indică pentru scheletul 149 afinități mediteranoide.

Scheletul 237 A, destul de bine conservat, avînd lungimea de 1,65 m și orientarea 260° vest-sud-vest, avea capul așezat pe osul parietal drept și orientat spre stînga trupului și prezenta vederii orbita stingă și partea stingă a celor două maxilare, care păstrau toți dinții.

Celelalte elemente compunătoare ale corpului: toracele, bazinul, membrele superioare și cele inferioare, erau așezate cu fața pe pămînt (fig. 2/2 și 3/2). Brațele și antebrațele erau alungite pe lîngă trup, oasele mîinii stingi fiind lîngă osul iliac sting, iar oasele mîinii drepte sub osul iliac drept. Studiul antropologic, efectuat de C. Fedoroviçi, învederează că acest schelet este al unui bărbat adult de 30—40 ani. Craniul său de formă ovoidală are indicele cefalic de 77,50, indicele longitudinal hipsicraan de 64,48 și indicele transversal metricraan de 83,10. Osul occipital, ușor bombat, are o lărgime medie de 76,76 cu o protuberanță de gradul II. Fruntea, de aspect stenometop, are indicele frontoparietal de 63,38 și prezintă la glabelă un relief de mărime mijlocie (gradul II—III). Aspectul facial este leptoprosop. Orbitalele sînt hipsiconce cu indice 86,48. Nasul are aspectul leptorin cu indice 45,28. Dinții compleți, fără carii, au o erodare slabă, cu excepția molarilor de tipul I. Femurele sînt platimere și tibbiile sînt mezocneme. Scheletul nu cuprinde nici o patologie osoasă.

Oasele lungi sînt gracile. Scheletul 237 A are unele caracteristici mediteranoide⁴.

Scheletul 318, care avea orientarea 260° vest-sud-vest și talia păstrată de numai 1,47 m, din cauza secționării capetelor de jos a tibiilor, era în stare proastă de conservare; corpul era culcat pe torace, spatele fiind singur vizibil. Capul, situat pe osul parietal drept, conservă majoritatea oaselor craniului, însă fisurate, oasele nazale și o parte din maxilarele inferior și superior. Craniul așezat pe osul parietal drept și orientat spre stînga trupului permitea să se vadă toată partea stingă a figurii cu orbita stingă (fig. 3/3—4; 3/3). Brațele și antebrațele erau situate de-a lungul corpului. Femurele erau complete, dar fracturate. Capetele inferioare ale

² De problemele antropologice, pe care le ridică studiul scheletelor neolitice din necropola Cernica, se ocupă Centrul de Biologie, cît și Catedra de Antropologie și de Morfologie animală a Universității din Iași, condusă cu mare competență de prof. univ. Olga Necrasov, care a delegat pe antropologul Constantin Fedoroviçi ca să colaboreze la degajarea scheletelor, la adunarea observațiilor antropologice, la demontarea și trimiterea scheletelor la Iași.

³ Craniul scheletului neolitic 149 are un diametru longitudinal (g-op) de 178 mm și un diametru transversal (eu-eu) de 127 mm, care indică un indice cranian de $\frac{127 \times 100}{178} = 71,35$.
Dintre dinți sînt păstrați: 1 premolar de tip I, 2 molari de tip I, 2 molari de tip III și un rest radicular.

⁴ Dimensiunile craniului scheletului 237 A sînt: diametrul longitudinal (g-op) 133 mm și acel transversal (eu-eu) 142 mm, ceea ce arată un indice cranian de: $\frac{142 = 100}{183} = 77,50$.

tibiilor și oasele picioarelor erau secționare și nu s-au găsit în mormint. Examenul antropologic, executat de antropologul C. Fedorovici, arată că scheletul 318 este al unui bărbat bătrîn avînd 60—65 ani.

Oasele acestui schelet de formă gracilă erau foarte erodate încît se prefăceau în pulbere la orice atingere; din această cauză datele antropologice nu au putut să fie luate în întregime. Dentiția scheletului nu era completă, păstrîndu-se numai 11 dinți.⁵

În niciunul din cele trei morminte examinate nu s-a găsit vreun obiect depus ca ofrandă, spre deosebire de unele morminte de inhumație pe torace găsite în alte regiuni ale Europei și Africii.

Din punct de vedere stratigrafic mormintele 149 și 318 au fundul gropii în loessul castaniu (strat nr. 3), iar mormîntul 237 A îl are în loessul galben (strat nr. 2), conținînd concreții de calcar. Aceste două straturi de loes, în care se aflau fundul mormintelor menționate, erau suprapuse de un strat (nr. 4) de pămînt negru-castaniu, conținînd urme din epoca bronzului; acest strat era apoi suprapus de un strat conținînd pămînt negru sau negru cenușiu cu urme datînd din epoca medievală, aspecte arătate în profilul stratigrafic de la fig. 1/2. Aceste observații stratigrafice permit atribuirea celor trei morminte: 149, 237 A, 318 de la Cernica și a celorlalte morminte descoperite în necropola fazei I a culturii Boian, careia aparține și așezarea neolitică a acestui culturi, situată în apropiere.

Datele antropologice menționate atestă pentru aceste schelete o ascendență mediteranoidă, observată și la numeroase alte schelete din această necropolă și care se confirmă prin originea mediteraneană a multor podoabe lucrate cu valvele unor moluște trăind în trecut și acum în apele Mării Mediterane.⁶

Aceste constatări antropologice și arheologice indică o populație imigrată de pe țărmurile Mării Egee și Mediteranei pînă în teritoriile nord-dunărene la sfîrșitul mileniului al V-lea î.e.n. și stabilită ulterior lîngă malul de vest al lacului Cernica.

Migrația acestei populații neolitice s-a produs din regiunile Mediteranei răsăritene prin drumurile preistorice transbalcanice, care ajungeau pînă în ținuturile carpato-duănnene.⁷ Astfel se explică aspectele mediteranoide ale scheletelor neolitice de la Cernica.

- Inhumația în poziția întinsă pe torace și burtă constituie un act ritual practicat pentru cele două sexe în proporții limitate cel puțin din epoca neolitică pînă în epoca medievală. Pe teritoriul României acest mod de inhumație este folosit într-un mormint al culturii Gumelnița din cimitirul neolitic de la Vărăști (jud. Ialomița), în care scheletul, întins pe piept, avea femurele și tibiile chiruite într-o parte.⁸
- Inhumația în poziția inversată pe torace este un ritual funerar aplicat unui număr mic de decedați în morminte aparținînd unor culturi neolitice sau eneolitice

⁵ Dintre dinții păstrați sînt: 2 dinți molari de tip I la maxilarul superior, 2 dinți molari de tip I la maxilarul inferior, care au toți un grad ridicat de erodare; ceilalți dinți prezintă o eroare slabă sau mijlocie.

⁶ Datele antropologice preliminare privind scheletele neolitice de la Cernica, cercetate de Centrul de Biologie din Iași, au fost publicate de prof. univ. Olga Necrasov în *Omagiu lui Constantin Daicoviciu* (prescurtat *Omag. Daicoviciu*), 1960, București, p. 417—425, și ulterior au fost de asemenea publicate în colaborare cu Maria Cristescu în „Analele științifice ale Universității din Iași”, VIII, fasc. III.

⁷ Această problemă a fost examinată mai amplu de Gh. Cantacuzino în „Dacia”, N.S., VII, p. 65—68, XIII, p. 56—57, SCIV, nr. 3, 1967, p. 387.

⁸ Informație comunicată de dr. Eugen Comșa, conducătorul săpăturilor de pe teritoriul comunei Vărăști, jud. Ialomița.

- care s-au dezvoltat în regiuni diferite din Europa centrală, orientală și sud-orientală, cât și în țări din Africa de Nord și din Asia Mică ale Mediteranei răsăritene.
- În unele morminte ale acestor culturi neolitice au fost de asemenea observate practici speciale, ca : legarea membrilor superioare și inferioare și secționarea oaselor de la mâini or de la picioare, acte rituale executate în momentul depunerii cadavrului în mormânt. Problemele pe care le ridică cercetarea mormintelor neolitice cu înmormintări pe torace din ținuturile amintite ale Europei, Africii de Nord și Asiei Mici depășesc cuprinsul acestui studiu și urmează să facă obiectul unei alte lucrări.

Chiar în epoca contemporană, înmormintarea pe torace și mutilarea parțială a membrilor sînt încă practicate de populații ale societăților puțin dezvoltate din Asia și din Africa ⁹.

Toate aceste obiceiuri funerare folosite de neolitici constituiau acte rituale determinate de teama pe care o inspirau unii morți care erau ținuți răspunzători direcți sau prin vrăjire de fapte rele, de nenorociri și de pagube aduse comunității, în timpul vieții fiind din această cauză priviți ca periculoși. Măsurile restrictive arătate aveau ca scop de a imobiliza pe mort în mormânt, de a-l împiedica să iasă afară spre a turbura și chinui pe cei vii. *Din aceste concepții funerare derivă credința în strigoi sau în vampiri care a dăinuit ulterior și care are începuturile cel puțin încă din epoca neolitică.*

Credința în strigoi este atestată chiar acum și la numeroase triburi puțin dezvoltate din Africa, Asia, America de Sud ¹⁰. Credința în strigoi este păstrată pînă acum și la unele popoare evaluate din Europa ¹¹.

Poporul român a păstrat în toate ținuturile locuite de el credința în *strigoi*, numiți și *șiscai* ori *pricolici* în Transilvania sau *moroi* în Oltenia. Aceștia erau considerați ca oameni care au făcut rele, s-au purtat aspru și fără milă față de conlocuitorii sau care erau ținuți răspunzători de unele calamități naturale și care din această cauză erau supuși unui ritual funerar special. Aceste obiceiuri funerare au fost cercetate de etnograful Teodor Burada, Simion Florea Marian, Teodor Pamfile și de doctorul Charles Laugier în studiile lor privitoare la datinile poporului român la înmormintare. Acești cercetători au adunat și au studiat numeroase datine funerare păstrate pînă în primele decenii din secolul al XX-lea cu privire la *strigoi* în satele românești din diferitele regiuni ale țării. Foarte răspîndită a fost credința că strigoi, după moarte, caută să iasă din morminte, mai ales în mare număr la anumite sărbători religioase (Sf. Gheorghe, Înălțarea, Sf. Andrei), rătăcesc printre locuințe și aduc pagube, pricinuind boala sau moartea unor rude sau unor animale sau sugînd sîngele lor. Pentru a preîntîmpina aceste neajunsuri corpul oamenilor priviți ca fiind *strigoi*, *șiscai*, *pricolici* sau *moroi* este, după moarte, îngropat în poziție inversată, așezat pe torace și burtă ; i se înfigea o undrea sau o sulă, un fus de lmn, un ac sau un cui în buric ori în inimă pentru a-l imobiliza în mormânt și a-l opri de a ieși noaptea ca să vatăme pe cei vii. După altă datină, cînd avea loc într-un sat, după moartea unui locuitor, o nenorocire sau o cala-

⁹ R. Thurnwald, s.v. în *Totenkultus*, în Max Ebert, *Reallexikon für Vorgeschichte* (prescurtat R.L.), XIII, 1929, Berlin, p. 371 ; G. Wilke, R.L., p. 410.

¹⁰ Thurnwald, op. cit., p. 402.

¹¹ Cu privire la credința în strigoi, foarte răspîndită în diferite regiuni ale Iugoslaviei, amintim studiul lui Tihomir P. Djordjević, *Vampirul și alte ființe în credințele populare*, publicat în „Srpski etnografski sbornik”, LXVI, 1924, p. 149—219 (în limba sîrbă).

mitate aducătoare de pagube, acest individ era considerat răspunzător ca fiind un *strigoi*; mormîntul său era deschis, cadavrul era întors, așezat pe burtă și i se înfigea un vîrf de lemn ori de fier¹².

Aceste obiceiuri funerare, păstrate pînă în primele decenii din secolul al XX-lea la poporul român, aparțin fondului de credințe preistorice, persistente încă sub învelișul creștinismului ortodox.

● Ritualul funerar al înmormîntării pe torace era strict legat de concepțiile despre moarte din epoca neolitică. Aceste dispoziții rituale se explică în mod convingător prin concepția neolitică după care omul, după moarte, păstra o oarecare formă corporală, continuînd o existență apropiată de viața pămîntească. Se considera că omul mort avea aceleași nevoi și aceleași preferințe ca în timpul vieții, concepție care presupune o dăinuire a omului după moarte într-o anumită formă fizică în mormîntul devenit locuința sa permanentă.

Această concepție generează cele două aspecte esențiale observate în ritualul funerar din mormintele de la Cernica, de o parte obligația celor vii de a avea grijă față de morți și de altă parte teama pe care o inspirau oamenilor în viață unii morți considerați ca răufăcători periculoși.¹³

Grija fiecărui grup familial față de morții săi se manifestă în mormintele neolitice de la Cernica prin depunerea în multe alte morminte a unor ofrande numeroase și variate, astfel: vase pline de lichide pentru a potoli setea, bucăți mari de carne de la care au rămas oasele, uneltele zilnice de lucru, fasonate din silex sau din pietre mai puțin dure, sau podoabe fixate pe corpul mortului, toate aceste obiecte aveau ca scop de a satisface necesitățile fizice și spirituale ale mortului, considerat că duce un fel de viață apropiată de cea pămîntească.¹⁴

Asemenea ofrande au fost găsite chiar în morminte conținînd cadavre așezate inițial pe torace, astfel în mormintele nr. 7 și 17 din cimitirul de la Sondershausen (R.D.G.) al culturii ceramicii liniare.¹⁵ Depunerea de ofrande în mormintele celor îngropați, așezați pe torace, care se constată și în cimitirele altor culturi neolitice, dovedește că acești morți, deși priviți ca periculoși, aveau dreptul la manifestări de grijă și de pietate din partea celor legați prin rudenie. Absența de ofrande în alte morminte de indivizi culcați pe torace și burtă, precum este cazul și în cele trei morminte descoperite la Cernica, trebuie explicată prin constatarea deja făcută că în cimitirele unor culturi neolitice apare o diferențiere socială, manifestată în morminte care conțin ofrande numeroase și bogate și în altele care nu cuprind ofrande sau numai ofrande sărace, situație observată și în necropola neolitică de la Cernica.¹⁶ Totodată, teama pe care o inspirau unii morți considerați răufăcători

¹² Teodor I. Burada, *Datinele poporului român la înmormîntare*, București, 1882, p. 53—54; Simlon Florea Marian, *Înmormîntarea la români*, București, 1892, p. 417—420, cu note; dr. Charles Laugler, *Contribuții la etnografia medicală a Olteniei*, Craiova, 1925, p. 39—41. Tudor Pamfil, *Dușmanii și prietenii omului*, partea III Strigoii, București, 1916, p. 127—207.

¹³ Gh. Cantacuzino în „Dacia”, N.S., VII, p. 83—85; XIII, p. 55—57; SCIV, nr. 3, 1967, p. 387—394.

¹⁴ Max Ehert, *Die Anfänge des europäischen Totenkultus*, în „Praehistorische Zeitschrift”, XIII—XIV, 1921—1923, p. 10; Thurnwald, op. cit., p. 375—377.

¹⁵ Dietrich Kahlke, *Die Bestattungslitten der donauländischen Kulturkreises des jüngeren Steinzeit*, Teil I, Linienbandkeramik, I, Berlin, 1954, p. 23, fig. 6, mormînt 7; p. 32 fig. 14, mormînt 17.

¹⁶ Cu privire la necropola neolitică de la Cernica, această problemă a fost examinată mai amplu de Gh. Cantacuzino, în „Dacia”, N.S., VII, p. 78—79, XIII, p. 57; SCIV, nr. 3, 1967, p. 387. Cu privire la cimitirele culturii ceramicii liniare, a se vedea D. Kahlke, op. cit., p. 117—118, 133.

și periculoși a impus luarea unor măsuri de restricție față de ei, observate și în mormintele nr. 149, 237 A, 318 de la Cernica. Aceste două aspecte, pietatea și teama, au putut să apară simultan în același mormânt.¹⁷

Credințele și ritualul funerar din epoca preistorică au avut o îndelungată evoluție, marcate prin mai multe faze, care au cuprins etape succesive. Cea mai veche concepție funerară este aceea care a considerat pe omul mort ca pe un membru care continuă să facă parte din familia sa și să fie îngrijit în locuință. Este concepția „cadavrului viu”, care a fost practică în paleoliticul superior, în mezolitic, la începutul neoliticului, fiind arătată mai întâi de Max Ebert¹⁸, ulterior de E. O. James.¹⁹ Această străveche concepție a evoluat treptat prin faptul că îngroparea cadavrului s-a făcut într-o lungă etapă sub locuința familială și ulterior în apropierea ei, cu depunerea de ofrande. Acest mod de înmormântare este atestat în numeroase culturi neolitice din țara noastră și anume: în morminte din așezările culturii Criș de la Beșenova Veche, Sf. Gheorghe Bedeháza și Valea Lupului, în morminte din faza III a culturii Boian găsite sub și printre locuințe din așezarea de la Glina (jud. Ilfov), printre locuințe de la punctul Boian A și la marginea așezării descoperite la Grădiștea Ulmilor, (jud. Ialomița), pe lângă locuințe în așezarea eponimă a culturii Gumelnița și în așezările ei de la Cernavodă și Luncavița (jud. Constanța), Oinac și Sultania (jud. Ilfov), în afara așezării culturii Sălcuța de la Ostrovul Corbului (jud. Mehedinți) și, în sfârșit, în cuprinsul așezărilor cucuteniene de la Cucuteni (jud. Iași), Traian (jud. Neamț) și în apropierea aceleia de la Doboșeni.²⁰

Înmormântarea sub sau în apropierea locuinței a fost practică multă vreme și în cultura neolitică din alte regiuni ale Asiei și Europei. Astfel, acest ritual a fost atestat de o parte în cea mai veche fază a neoliticului din Anatolia prin descoperiri făcute sub locuințe în așezările de la Mersin și de la Catal Huyik²¹ și de altă parte lângă și printre locuințe în cimitirul eneolitic al culturii Gumebnite, găsit la Russe în R. P. Bulgaria.²²

Într-o fază posterioară a evoluției credințelor funerare preistorice, amenajarea mormintelor a fost efectuată la periferia spațiului locuit de grupul familial, ceea ce a stimulat apoi concentrarea lor într-un singur loc²³.

În acest fel a fost creată necropola preistorică, reprezentând o rezervație a celor morți, despărțită de așezarea celor vii.

Crearea necropolei în faza a doua a constituit o inovație importantă în dezvoltarea concepțiilor religioase și funerare ale societății preistorice.

¹⁷ A se vedea mai sus referințele de la nota 15.

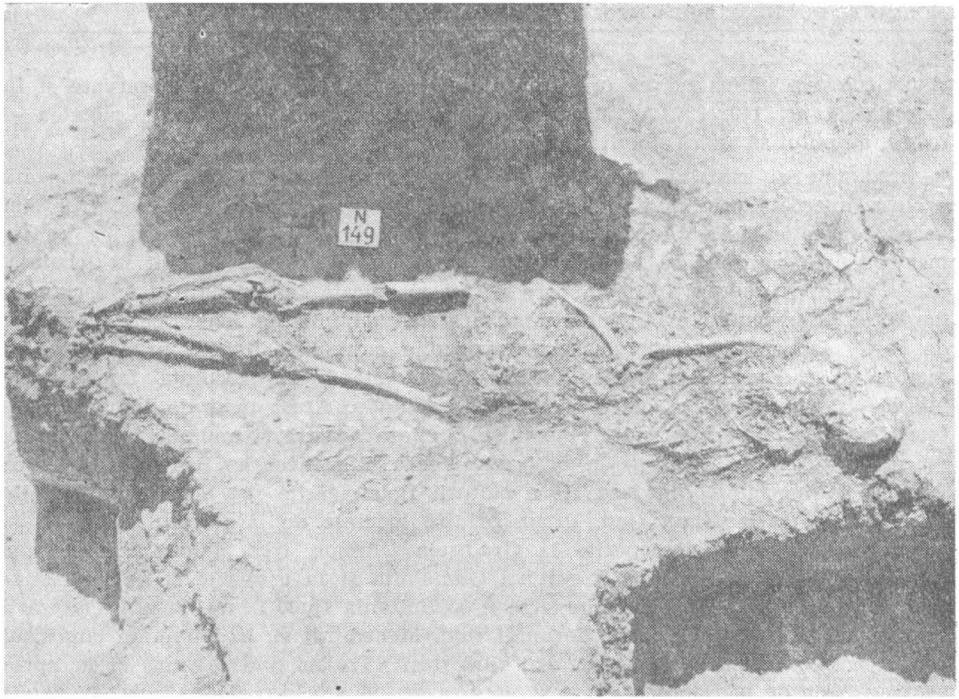
¹⁸ Max Ebert, op. cit., p. 2—11.

¹⁹ E. James, *La religion préhistorique*, (traducere în limba franceză), Paris, 1959, p. 18—28.

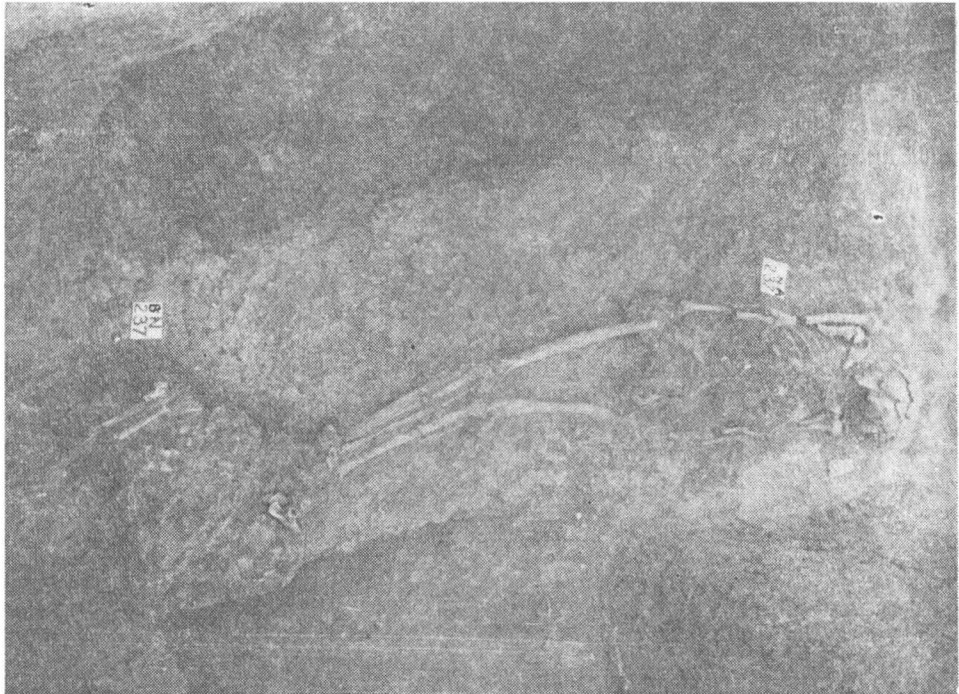
²⁰ Dr. E. Comșa, *Riturile funerare din epoca neolitică pe teritoriul țărilor noastre*, în *Omag. Daicovicu*, p. 83—98.

²¹ Obiceul funerar de a îngropa morții unui grup familial în gropi săpate sub podeaua locuinței era foarte răspândit în Anatolia în epoca neolitică. Un mormânt situat sub pardoseala camerei unei mari locuințe a fost descoperit prin săpăturile executate la Mersin de prof. John Garstand (*Prehistoric Mersin*, Oxford, 1953, p. 33—34). Săpăturile arheologice, efectuate de John Mellaart în așezarea neolitică de la Catal Huyik, au arătat că scheletele morților neolitici, după ce sufereau citva timp un tratament de descarnare, erau depuse în groapa săpată de obicei sub pardoseala dormitorului pe care l-au avut în timpul vieții în acea locuință (J. Mellaart în „*Anatolian Studies*”, XIV, 1963, p. 92—93).

²² G. Georgev — N. Angelov, *Săpăturile arheologice în Tell-ul de la Russe de la Russe de la 1950—1953*, în „*Izvestia*”, *Bulletin de l'Institut archéologique bulgare*, XXI, Sofia, 1957, p. 120 și 127 (în l. bulgară cu un rezumat în l. germană).



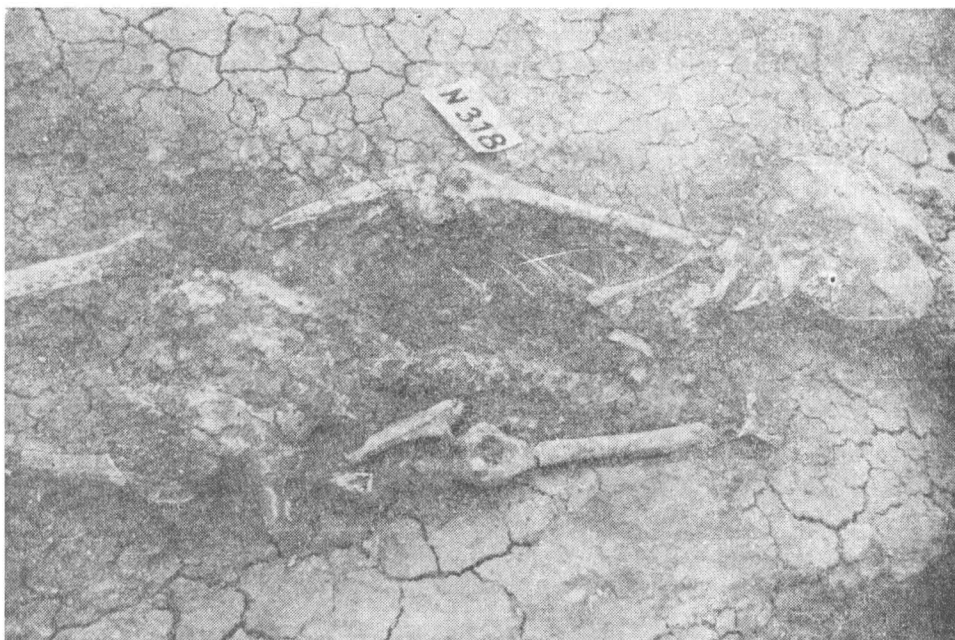
1



2



3



4

**Fig. 2 — Necropola neolitică de la Cernica, morminte cu schelete culcate pe torace:
1, scheletul 149 ; 2, scheletul 237 A ; 3 și 4, scheletul 318**

Apariția necropolei arată prin urmare dezvoltarea comunităților neolitice, proces care s-a produs la date și în împrejurări deosebite în diversele culturi din epoca neolitică.

Conceptiile funerare nu exprimau numai antica idee a „cadavrului viu“, ci înfățișau credințe funerare mai complexe, care asociau idei noi la ritualul cel vechi.

Apariția cimitirelor exprima ideea nouă că omul este prin moarte separat de comunitatea locuitorilor și că aparține comunității morților, de unde nu mai trebuie să se întoarcă în comunitatea celor vii. Înființarea necropolei este strict legată de dezvoltarea socială și economică a societății preistorice. În epoca neolitică acest proces este dovedit prin crearea și extinderea unor așezări sedentare, însoțite de domesticirea și de creșterea animalelor, de cultivarea primitivă a plantelor, cât și prin importante realizări tehnice în folosirea uneltelor de piatră șlefuită, prin exercitarea unor noi activități economice, precum a fost olăritul și prin îmbunătățiri aduse în practicarea țesutului și torsului.²⁴

Cimitirele neolitice de inhumare se încadrează în faza II din evoluția concepțiilor funerare preistorice, care precede introducerea ritului incinerăției. În cursul acestei faze din evoluția credințelor funerare preistorice au fost create cele câteva vechi necropole neolitice de inhumare din sud-estul Europei, anume: în România, necropola din faza I-a a culturii Boian, descoperită la Cernica și necropola din faza a II-a a culturii Hamangia situată la Cernavodă (jud. Constanța)²⁵, în Banatul iugoslav, necropola culturii Vinča-Turdaș, găsită la Botoș lângă Becicherecul Mare²⁶; în R. S. S. Moldovenească din U.R.S.S., necropola de la Vihvatintși a unei populații amestecate de la sfârșitul culturii Tripolie și a unor nomazi din stepile Eurasiei.²⁷ Această evoluție nu a întrerupt tradițiile străvechi care recomandau, de o parte grija față de morți prin depunere de ofrande și de altă parte apărarea celor vii față de unii morți periculoși, aspecte care apar și în mormintele necropolei de la Cernica.

● În această evoluție a credințelor funerare preistorice, formarea necropolelor reprezintă a doua fază importantă care este posterioară ideii cadavrului viu și este anterioară ideii introducerii ritului incinerăției morților. Acesta, după ce a apărut în cazuri rare, sporadic în faza veche a culturii ceramicii liniare cu împunsături (Stichbandkeramik) din Boemia și Moravia, a devenit frecvent în aceste regiuni în faza mai nouă a acestor culturi,²⁸ pe când în U.R.S.S. incinerăția a apărut

²⁴ Thurnwald, op. cit., p. 371.

²⁵ Istoria României, I, București, 1960, p. 29—32; Florea Mogoșanu, Problemele primei mari diviziuni sociale a muncii și însemnătatea ei istorică (studiu inedit).

²⁶ D. Berclu, Cultura Hamangia, 1966, București, p. 37—38. Nouvelles études d'histoire. I. București, 1955, p. 37—38.

²⁷ Milutin Garašanin, în „Glasnik Zemaljskog Muzeja v Sarajecu“, vol. XI, 1956, Seria Arheologie, p. 206—208.

²⁸ Necropola de la Vihvatintși a fost studiată și publicată de Tatiana S. Passek, în „Kratkie Soobcenie“, nr. 56, 1961, p. 61—97.

²⁹ Ebert, op. cit., p. 17; E. James, op. cit., p. 103—107. Pentru teritoriul dinainte de al doilea război mondial al Germaniei, a se vedea lucrarea lui W. Buttler, Handbuch für Urgeschichte Deutschlands, II, Berlin, 1938, p. 19—20; pentru Cehoslovacia, a se cerceta lucrările lui I. Schranil, Die Vorgeschichte Böhmens und Mährens, Berlin, 1928, p. 46; Euzen și Jiri Neustupny, Cehoslovakia before the Slavs, p. 50, Londra, 1961.

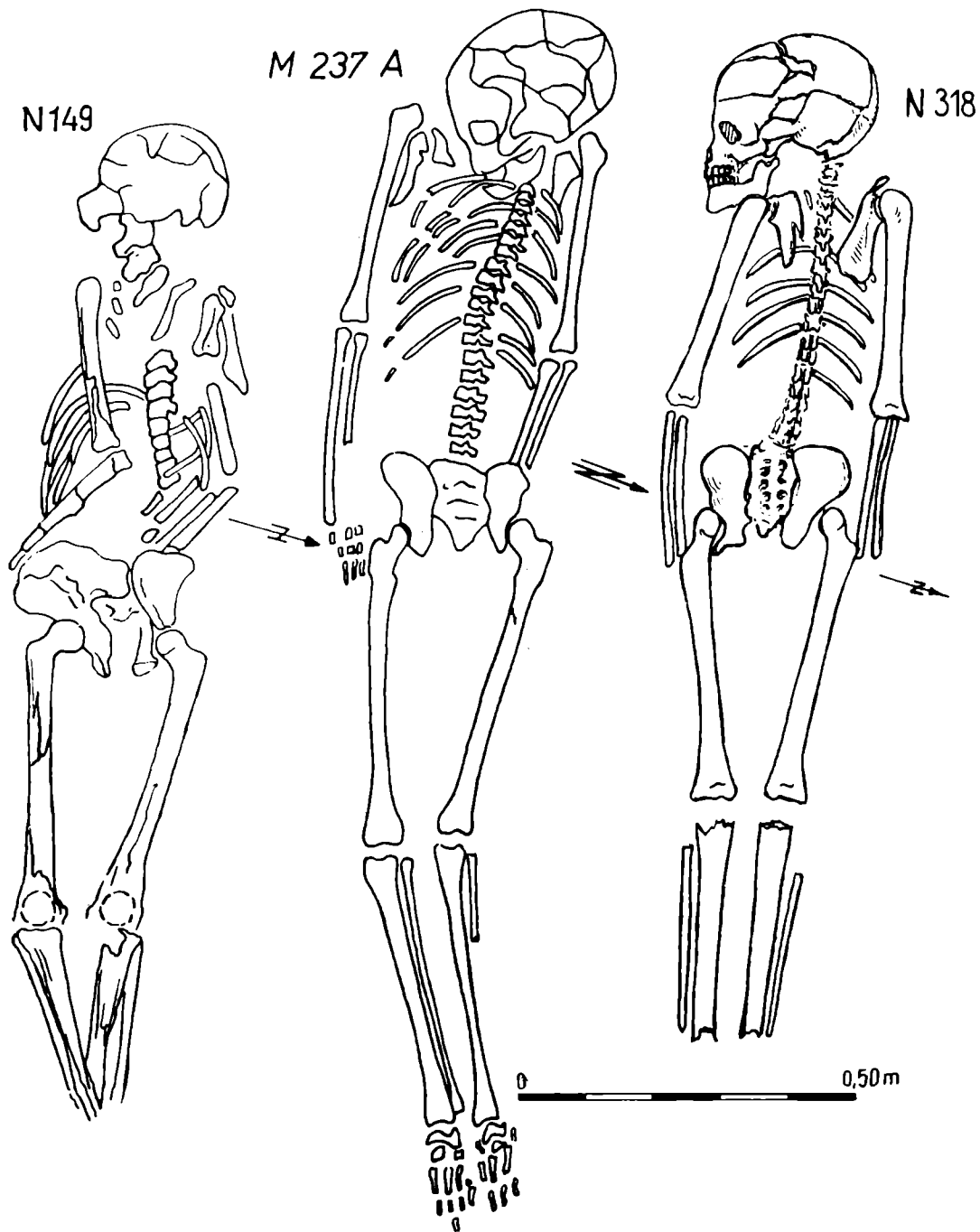


Fig. 3. — Necropola neolitică de la Cernica, desene cu orientarea scheletelor 149, 237 A și 318

în morminte de la sfârșitul culturii Tripolie și în cultura Kurganelor²⁹. În România incinerarea a devenit frecventă în culturile Gârla Mare, Wietenberg și parțial în cultura Otomani din epoca bronzului mijlociu³⁰.

Primirea și folosirea incinerării, care distruge corpul omenesc prin foc și eliberează sufletul, reprezintă în dezvoltarea ritualului funerar preistoric faza a III-a, caracterizată prin dualismul psiho-fizic: corp și suflet. Numai înainte de această fază a putut să fie practicat ritualul inhumării pe torace, care nu-și mai avea rostul după introducerea obiceiului de a arde trupul. În cadrul acestei lungi evoluții a concepțiilor, ritualul funerar constatat în toate mormintele necropolei, deci și în mormintele 149, 237 A și 318 se încadrează în faza a II-a, care a determinat crearea necropolelor și care nu cunoaște încă folosirea incinerării.

Este necesar de amintit că cercetarea și analizarea problemelor variate pe care le pun mormintele neolitice de la Cernica, având ritualul înmormântării pe torace, s-au putut face numai printr-o strinsă și rațională colaborare între arheologie, antropologie și etnografie. Aceasta arată necesitatea folosirii unei metode pluridisciplinare pentru rezolvarea aspectelor complexe pe care le prezintă asemenea descoperiri.

**TOMBES À SQUELETTES COUCHÉS SUR LE THORAX
DE LA NECROPOLE NÉOLITHIQUE DE CERNICA.
LA SIGNIFICATION DE CE RITUEL PRÉHISTORIQUE**

— Résumé —

Cette étude fait connaître trois tombes néolithiques ayant le No 149, 237 A et 318, découvertes parmi les 372 sépultures de la grande nécropole de Cernica, qui date du IV-e millénaire avant notre ère et qui appartient à la phase I de la culture Boïan (fig. 1/1). L'auteur décrit chacun de ces squelettes avec leurs données archéologiques et anthropologiques (pages 223-6 et planches 2/1-4 et 3/1-3).

Les traits méditerranéens de ces trois squelettes indiquent leur appartenance à une population partie des côtes de la Méditerranée et venue par la péninsule Balkanique jusqu'aux contrées situées au nord du Bas Danube vers la fin du Ve millénaire av. n.è.

L'inhumation sur le thorax et le ventre est un acte rituel, appliqué aux deux sexes, qui remonte au moins jusqu'à l'époque néolithique. Ce rituel avait pour but d'immobiliser dans leur tombe certains morts considérés être malfaisants et dangereux, afin de les empêcher d'en sortir pour tourmenter les êtres vivants. C'est l'origine de la croyance aux Revenants ou aux Vampires, qui persiste encore de nos jours chez les populations primitives d'autres continents et même chez de nombreuses nations actuelles de l'Europe (p. 226-7). L'auteur rappelle la

²⁹ Cu privire la introducerea incinerării la sfârșitul culturii Tripolie și apariția ei în cultura kurganelor, a se consulta lucrarea lui Marija Gimbutas, *Prehistory of Eastern Europe*, Cambridge, 1956, p. 56 și urm.

³⁰ *Istoria României*, I, p. 109 (în cultura Gârla Mare), p. 111—112 (în parte și în cultura Otomani) și p. 113 (în general în cultura Wietenberg).

persistance de la croyance aux Revenants (strigoi, șiscoi, moroi) dans le folklore du peuple roumain et l'emploi à leur égard de l'inhumation du corps en position retournée sur le thorax et le ventre (p. 227-8).

Ce mode d'inhumation est strictement attaché à la conception néolithique de la vie d'outre-tombe, qui admettait que l'homme, après le décès, conservait une certaine forme corporelle et continuait à mener une existence proche de celle de vie terrestre (p. 228).

Examinant les diverses étapes de l'évolution des conceptions funéraires de l'époque préhistorique (p. 229), l'auteur montre que le rituel funéraire attesté dans toutes les tombes de la nécropole néolithique de Cernica date de la II^e phase, qui a déterminé la création des cimetières et qui est antérieure à l'introduction du rite de l'incinération. (p. 232-4). Ce dernier rite, qui détruit le corps par le feu, inaugure la III^e phase de l'évolution des conceptions funéraires des sociétés préhistoriques.