

NOI CERCETĂRI ARHEOLOGICE PRIVIND CULTURA MATERIALA A GETO-DACILOR DIN ZONA EST-CENTRALA A MUNTENIEI

de **GEORGE TROHANI**
și **DONE ȘERBĂNESCU**

Cultura geto-dacilor în aria județului Ilfov a început să fie cercetată încă din anul 1924, în urma săpăturilor arheologice efectuate la Căscioarele¹ și Mănăstirea² de prof. Gh. Ștefan, care a scos la iveală un bogat material arheologic. Mai apoi, arheologul Dinu V. Rosetti a efectuat săpături la Snagov³ și la Popești⁴ pe Argeș, continuate, cele din urmă, de către prof. Radu Vulpe.

Materialele arheologice rezultate din aceste săpături au intrat în patrimoniul Muzeului Național de Antichități și al Muzeului de Istorie a Municipiului București.

În vitrinele Muzeului din Oltenița, muzeu creat în anii socialismului, civilizația geto-dacilor era la început slab reprezentată. Prin sondajele arheologice efectuate de muzeograful Barbu Ionescu în așezările geto-dacice de la Chirnogi și Radovanu, sondaje executate numai cu scopul de a procura material muzeistic, și prin descoperirile întâmplătoare care s-au făcut la Sultana, Chirnogi, Mănăstirea, Budești, Luica, Hotarele etc. numărul pieselor arheologice din această epocă a crescut simțitor. Totuși, pînă de curînd, cultura geto-dacică era reprezentată unilateral, mai ales prin ceramică, numărul obiectelor de altă natură fiind extrem de mic. De aceea, mutarea muzeului într-un nou local a dus implicit și la mărirea spațiului expozițional și s-a impus necesitatea cunoașterii mai aprofundate a acestei epoci în zona din jurul Olteniței.

Prin periegeze și prin săpături sistematice, efectuate de personalul științific al muzeului, uneori ajutați de specialiști din București, a fost cercetată aproape toată zona din partea de sud-est a județului Ilfov, iar parțial și partea de nord-est, descoperindu-se un număr important de așezări și morminte. În unele din acestea — Chirnogi, Căscioarele, Radovanu, Sultana, Vlădiceasca — s-au efectuat mai multe campanii de săpături. Pe baza materialelor ce au rezultat s-a putut stabili și cronologia diverselor nivele de locuire din stațiunile respective, care în mare s-ar putea împărți în două: sec. IV — începutul sec. II î.e.n. și mijlocul sec. II — sfîrșitul sec. I î.e.n.

Din sec. IV — începutul sec. II î.e.n. datează nivelul inferior din așezările de la Chirnogi, Căscioarele și Sultana. Urmele de locuire sînt sporadice, iar atunci cînd sînt, predomină o ceramică lucrată cu mina, de culoare cărămizie. Vasele au buza rotun-

¹ Gh. Ștefan, „Dacia”, II, 1925, p. 130—197.

² *Ibidem*, p. 385—399.

³ Dinu V. Rosetti, Publicațiile Muzeului Municipiului București, II, 1935.

⁴ Radu Vulpe, Așezări getice din Muntenia, București, 1966; SCIV, VI, 1—2, 1955, p. 239—269; Materiale..., III, 1957, p. 227—246; V, 1959, p. 339—349; VI, 1959, p. 307—324; VII, 1961, p. 323—338; VIII, 1962, p. 457—461.

jită, uneori puțin răsfrântă în exterior, iar corpul bitronconic sau cu pereții drepecți (fig. 1/1-2). Ceramica cenușie, mai rară, este reprezentată de vase cu pereții bombați și fructiere cu buza orizontală (fig. 1/3). Decorul constă din linii incizate curbe sau oblice, brfuri alveolate și apucători în general plate și orizontale.

Din această perioadă datează și două morminte de la Chirnogi. Primul, tumular, este al unei căpetenii ce probabil a fost incinerată. El conține vase dacice și grecești, o căldărușe de bronz, precum și o frumoasă faleră din aur (fig. 1/4).

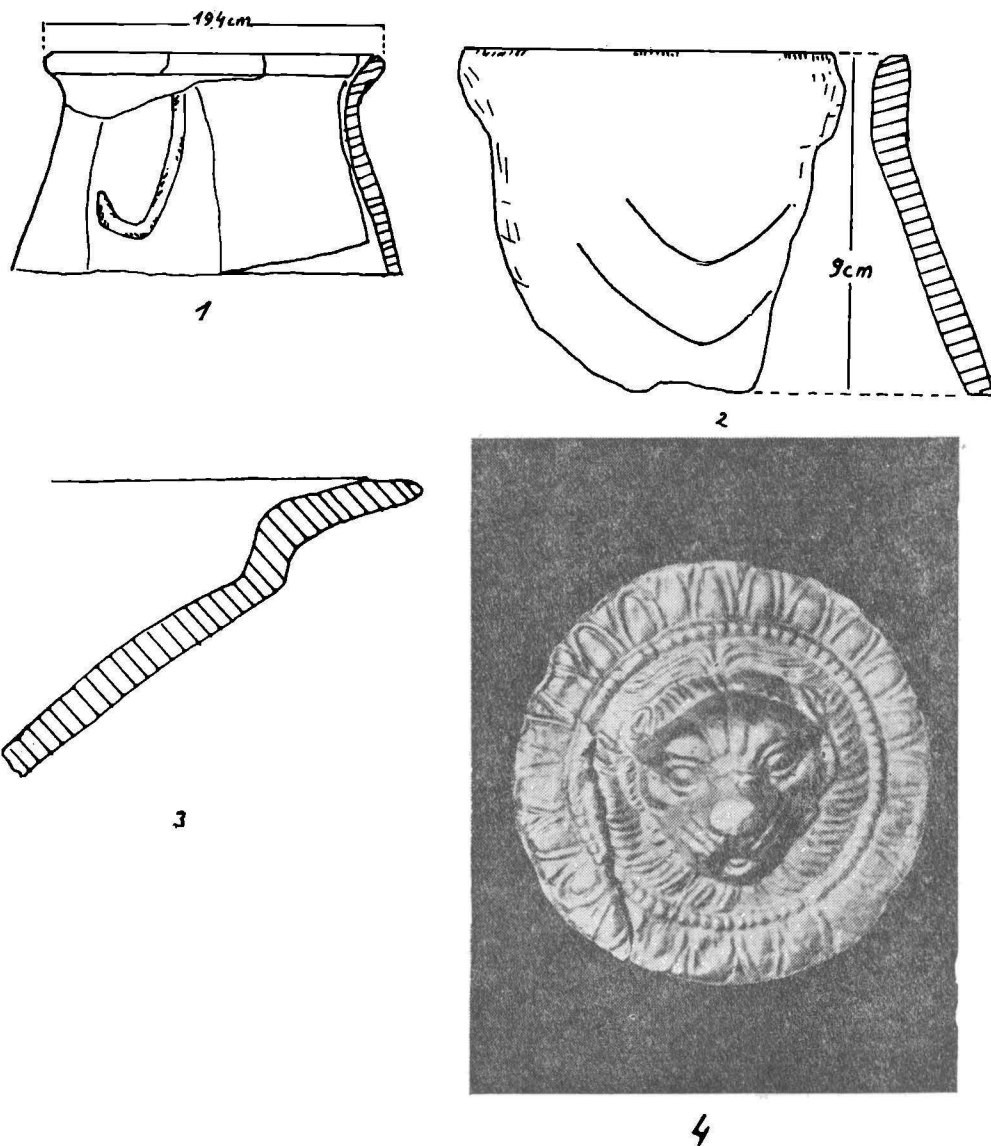


Fig. 1 — Ceramică descoperită în nivelul inferior din așezarea de la Chirnogi (1, 2, 3). Faleră de aur de la Chirnogi, sec. al IV-lea î.e.n. (4).

Al doilea, descoperit într-o locuință bordei din așezarea geto-dacică din marginea de vest a comunei, aparține unui copil înhumat⁵. Deși păstrat fragmentar s-a putut stabili totuși că este un *Infans* I (circa 2 ani), orientat sud-nord (capul la sud). Ca ofrande, pe lângă câteva fragmente ceramice, i s-au depus fragmente de oase animale (*Ovis aries* și *Bos taurus*). Animalele au fost sacrificate tinere, punându-se în mormânt doar anumite părți ale corpului (craniul și părți din membre). Toate acestea denotă existența unui anumit ritual ce se practica în timpul înmormântărilor.

Majoritatea descoperirilor datează însă de la mijlocul sec. II — sfârșitul sec. I î.e.n., ele fiind cuprinse în nivelele superioare din așezările de la Căscioarele, Chirnogi, Radovanu și Vlădiceasca.

La Cătălui-Căscioarele au fost dezvelite două locuințe — un bordei ovoidal, cu o adâncitură rotundă în partea de est, și un semibordei pătrat cu colțurile rotunjite (fig. 2/1). Din piesele mai importante menționăm două vîrfuri de lance de fier, un cosor de fier, o placă de aramă (garnitură de centură) etc.

La Chirnogi a fost descoperită o așezare de tip rustic destul de întinsă, azi în mare parte distrusă. S-au dezvelit 12 locuințe și 13 gropi. Locuințele sînt toate bordeie și au în general o formă rectangulară, cu colțurile rotunjite. Podeaua este făcută din pămînt bătătorit. Una din locuințe (loc. 4) are intrarea cu girlici, iar în mijloc, sub podea, se află o adâncitură ce se întîlnește și la o altă locuință (loc. 11). În podeaua locuinței nr. 2 (fig. 2/2) au fost identificate gropile a doi pari ce susțineau acoperișul. Dat fiind faptul că ele se află în dreptul mijlocului laturilor scurte ale locuinței, acoperișul trebuie să fi fost în două ape. Patru locuințe (loc. 3, 9, 11 și 12) conțin vetre de foc de formă ovală. Locuința 11 conține în plus și două cuptoare de meșter (fig. 3/1). Ele sînt făcute din pămînt galben, bine ars pînă la pietrificare și au înălțimea de 0,96—0,84 m, gura largă de 0,37 m și înaltă de 0,30 m, de formă circulară. Camera de foc, semisferică (0,57—0,38 m) are în mijloc o vatră ovală cu gardină. Din centrul boitei camerei de foc pornește un coș cilindric (diametrul 0,15 m) și înalt de 0,37—0,48 m.

Din metal, piese mai interesante sînt o verigă și un pandantiv mare din argint, precum și o placă de centură din bronz și fier. Veriga, obținută prin batere, este făcută dintr-o bară subțire, cu secțiunea ovală, la îndoituri fiind plată. Pandantivul, dintr-o placă subțire de argint (fig. 3/2) este lucrat în tehnica „au repoussé”. De formă ovală, decorul constă din puncte în relief înșirate pe margine. În centru, un cap de animal stilizat, în relief, este înconjurat la rîndul său de o ghirlandă de puncte, care se termină sub bărbie în forma unei funde.

Placa de centură din bronz aplicată pe un miez de fier are o formă dreptunghiulară⁶. La unul din capete, miezul de fier se continuă printr-o tijă lată, îndoită în jurul unui piron, alcătuind închizătoarea. Decorația, obținută printr-o ciocănire, se compune din grupe de linii, semicercuri și cercuri în relief.

În urma analizei stratigrafiei așezării, atît pe verticală cît și pe orizontală, pe baza formelor și decorului vaselor s-a putut stabili în așezarea de la Chirnogi cronologia diferitelor tipuri de ceramică, în special a celei lucrate cu mîna. Pentru a doua jumătate a sec. II î.e.n., eventual și începutul sec. I î.e.n. sînt caracteristice vasele borcan, lucrate cu mîna, cu buza rotunjită sau teșită, puțin răsfîrîntă în exterior, iar pereții arcuiți. Decorul constă din linii incizate verticale,

⁵ Gh. Trohani, L. Georgescu și M. St. Udrescu, „Studii și cercetări de antropologie”, 2, 1972, p. 123—127.

⁶ G. Trohani, „Muzeul național”, I, București, 1974, p. 197.

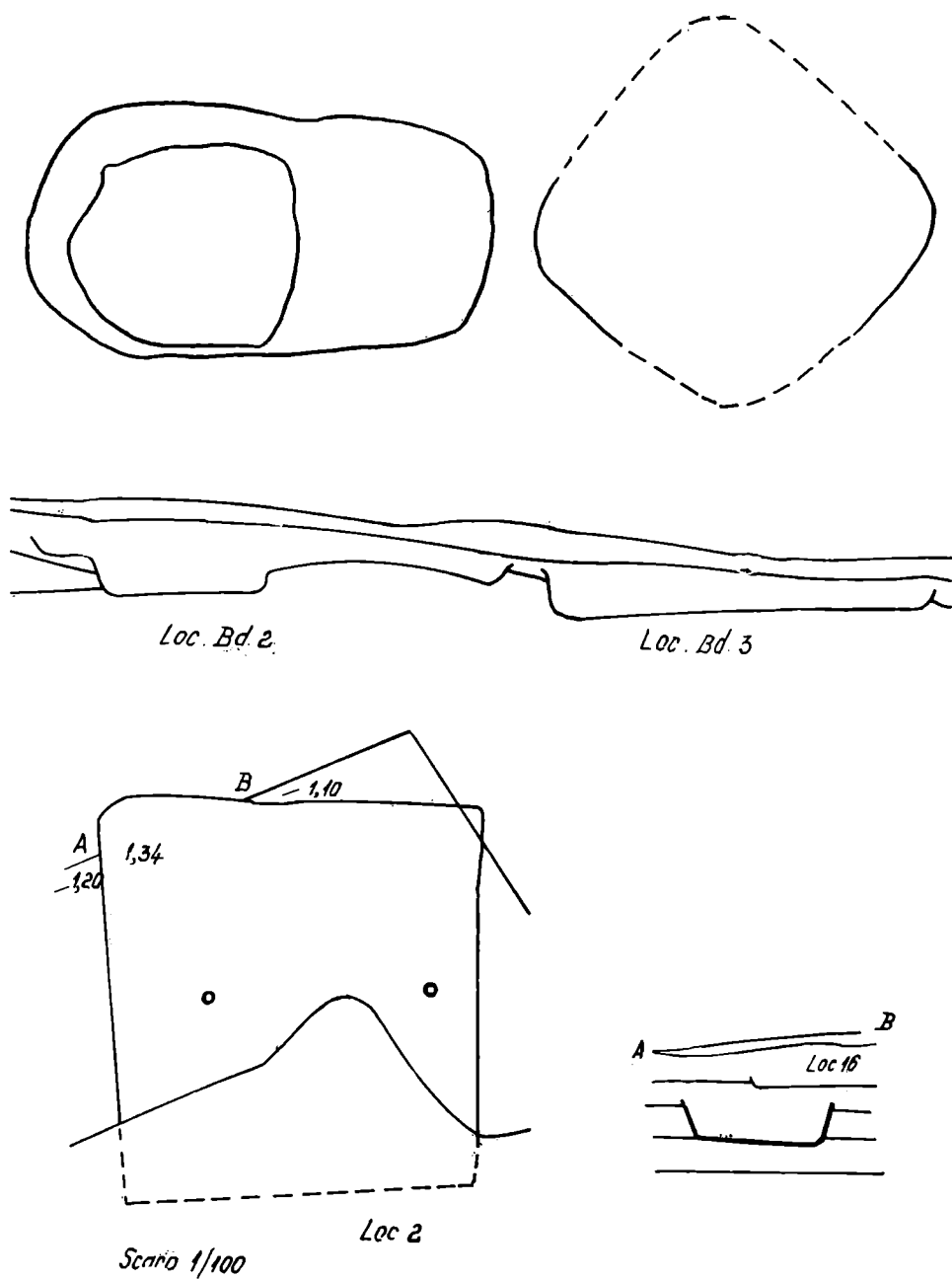


Fig. 2 — Planul și profilul unor locuințe de la Cătălui-Căscioarele (1) și Chirnogi (2).

oblice și arcuite (fig. 4/2). Interesant este un vas mare, de provizii, de culoare cărămizie, cu buza puțin răsfrîntă în exterior, gura mare, pereții arcuiți și fundul drept. Pe corp sînt patru butoni-apucătoare rotunzi și o mulțime de pastile mici, răspîndite fără o ordine anumită (fig. 4/1).

În privința ceramicii lucrate la roată se întîlnesc chiupuri, căni, străchini, strecurători de culoare cărămizie și cenușie.

În sec. I î.e.n. are loc o creștere cantitativă a ceramicii lucrate la roată, căni bitronconice cu toartă, străchini, chiupuri, fructiere cu picior (fig. 5/4), dar în același timp are loc o diversificare a ceramicii lucrate cu mîna (fig. 5/1, 3).

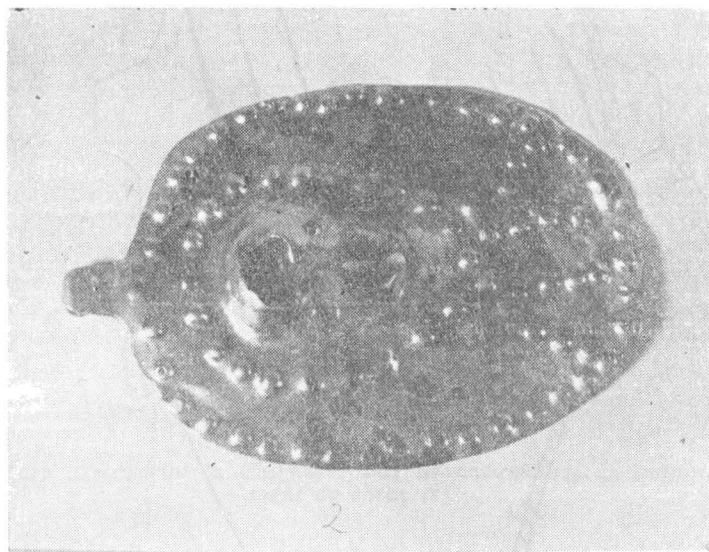


Fig. 3 — Cuptoare de meșter descoperite în locuința 11 de la Chirnogi (1). Pandativ de argint de la Chirnogi (2).

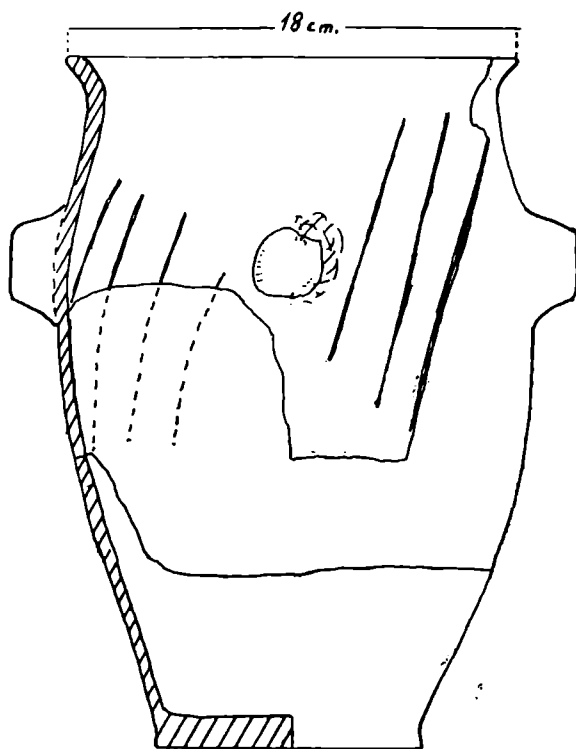
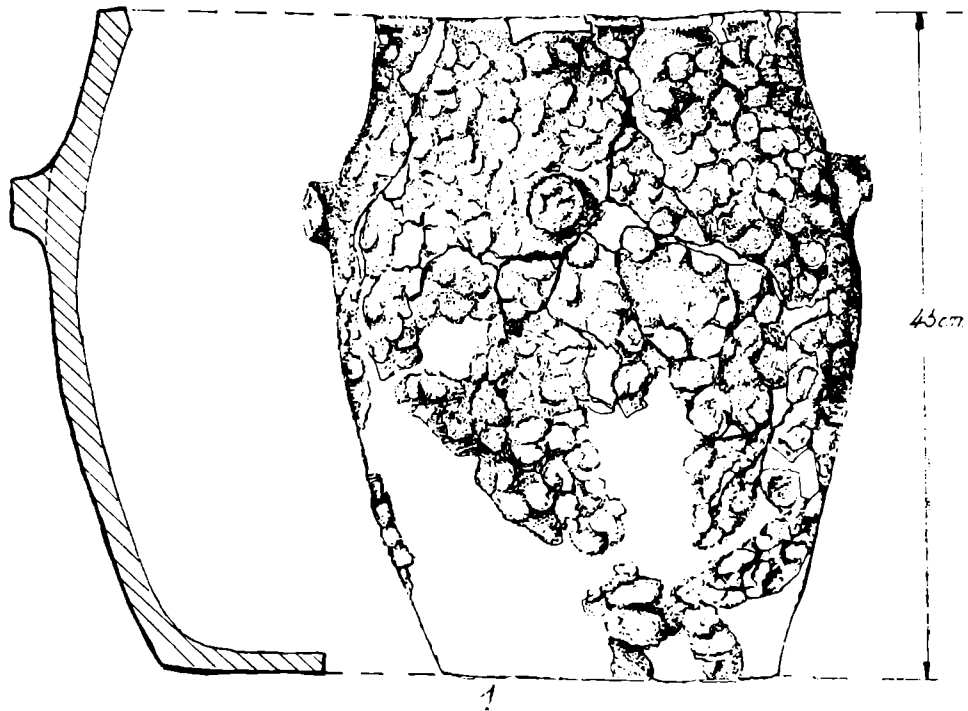


Fig. 4 — Vase descoperite la Chirnogi, decorate cu pastile (1) și linii incizate (2).

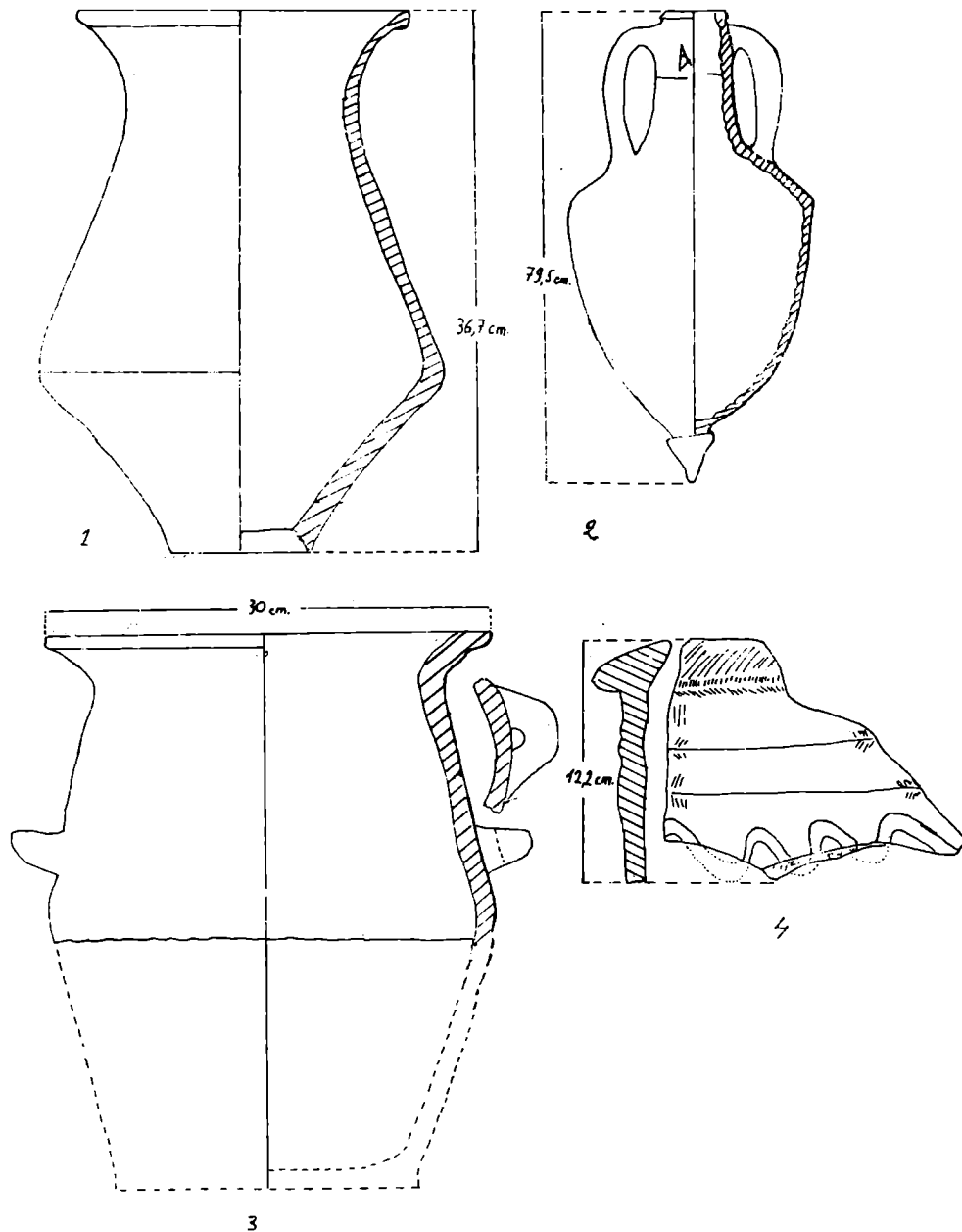


Fig. 5 — Vase descoperite la Chirnogi: vas bitronconic (1, 3), amforă (2), fragment de chiup (4).

Acum fructierele cu picior se întâlnesc în număr mare, precum și căuile, vase cu buza răsfrîntă sau îngroșată în exterior, capace de vase.

Tot în această perioadă are loc o creștere a importului amforelor grecești. Două dintre ele, imitații de Cos, sînt de un tip mai rar întâlnit în aceste părți, fundul lor, după o strangulare, continuîndu-se cu un muștiuc de formă conică (fig. 5/2). Pe gîtul uneia din ele, cu vopsea roșie-brună se află reprodus un semn grafic.

La Radovanu, așezarea cercetată este situată în partea de sud-est a comunei, la marginea de sud a cîtunului Coadele, pe un promontoriu de formă triunghiulară, creat prin eroziune naturală din terasa înaltă a rîului Argeș, cu pante abrupte, greu accesibile, care-i ofereau așezării o poziție de cetate naturală (fig. 6/1). Punctul este cunoscut de localnici sub denumirea de Gorgana a II-a. Săpăturile arheologice începute în anul 1971 au cuprins pînă acum suprafața de 600 m.p. Secțiunile trasate au dat posibilitatea să se constate că pe Gorgana a II-a,



1



2



3

Fig. 6 — Așezarea de la Radovanu (1). Căni bitronconice cu toartă descoperite la Radovanu (2, 3).

unde depunerile arheologice au în medie o grosime de 1,60 m, sînt prezente două straturi de cultură. Stratul de cultură inferior aparține etapei de sfîrșit a epocii bronzului, iar stratul de cultură superior este reprezentat de cultura Latène și are o grosime, în medie, de 1 m. Observațiile stratigrafice asupra stratului de cultură Latène au permis delimitarea a trei nivele de locuire. Locuințele din nivelele cercetate sînt locuințe de suprafață construite în tehnica tradițională din gard de nuiiele lipit cu lut, cu pereții interiori bine neteziți, uneori spoiți cu o substanță alb-gălbuie, au forma dreptunghiulară cu lățimea de 4—5 m, iar lungimea de 8—9 m. În colțul dinspre sud-vest sau pe latura de sud este situată vatra de formă aproximativ circulară, cu diametrul între 0,90 și 1,20 m, făcîndu-se pe lut bătut sau pe pietriș de rîu. Lîngă vetre au fost descoperite vase, fragmente de chiupuri, în două locuințe descoperindu-se trei chiupuri îngropate mai mult de jumătate în pămînt. Numeroasele fragmente de chiup găsite în jurul vetrei, în locuință, ne permit să afirmăm că, pe lîngă chiupurile îngropate, în locuință mai erau folosite și alte chiupuri neîngropate, sprijinite pe suporturi.

Casele, desigur, erau acoperite cu stuf sau cu paie, cu acoperișul format din două ape. Descoperirea a numeroase fragmente de țigle și olane în nivelul al doilea de locuire și a unei gropi de bucate umplută cu asemenea materiale de construcție arată că și la Radovanu, la fel ca la Popești pe Argeș sau ca la Barboși cel puțin una din locuințe a fost acoperită cu asemenea materiale, locuință ce nu a putut fi încă identificată. Observațiile noastre se bazează pe studiul făcut asupra locuințelor din nivelul al doilea, deoarece resturile locuințelor incendiate din nivelul întîi au fost demolate și aruncate în gropi și locul nivelat, iar locuințele din ultimul nivel, mai puțin consistent decît celelalte, au fost distruse de lucrările agricole. În cursul săpăturilor au fost golite numeroase gropi de formă cilindrică și tronconică, făcute inițial pentru păstratul cerealelor și folosite mai apoi ca gropi menajere. În două din aceste gropi situate la limita locuinței nr. 1 din nivelul al doilea au fost descoperite, pe lîngă alte materiale arheologice, fragmente din creuzete din lut de formă conică, arse pînă la vitrificare, fragmente de tipare pentru turnat bare și bucăți mici de metal (bronz), zgură și cenușă, resturi ce provin de la activitatea unui atelier meșteșugăresc de prelucrat metale.

Ceramica descoperită în stratul de cultură Latène este reprezentată de toate categoriile cunoscute la geto-daci, și o vom prezenta pe nivele de locuire.

Între ceramica descoperită în nivelul întîi, destul de fragmentară, predomină ceramica lucrată cu mîna și provine de la oale cu apucători plate, unele de formă ovală, ornamentate cu briu în relief alveolat, căni cu o toartă și foarte rar de la cățui. Ceramica fină lustruită lucrată cu mîna este reprezentată de mai multe variante de căni bitronconice cu o toartă (fig. 6/2, 3), unele avînd toarta modelată în torsadă, fructiere cu piciorul înalt, rar ferestruit, corpul puțin adînc cu buza dreaptă sau fațetată și vase mari cu profilul aproape drept, cu apucători plate. Din categoria ceramicii lucrate la roată se întîlnesc străchinile, vasele cu două torți, oalele cu fundul inelar.

În nivelul al doilea dintre rămășițele locuințelor aflate „în situ” au fost scoase numeroase vase întregi și întregibile. Din categoria ceramicii poroase lucrate cu mîna sînt frecvente cățuile cu o toartă, care pornește din partea superioară a vasului și coborînd pînă spre fund, se întîlnesc însă și cățui mai mari cu două torți. S-au găsit și cățui care au fundul găurit și care serveau probabil ca afumători rituale. În acest nivel nu s-au găsit cățui ornamentate (fig. 7/1).

Sfeșnice de lut cu piciorul gol în interior și cupa terminată în patru colțuri (fig. 7/3).

Vasul este în formă de borcan cu profilul svelt, umerii arcuiți și cu buza mai mult sau mai puțin evazată, ornamentat cu 1—3 rânduri de briuri orizontale alveolate și cu butoni.

Vasul de tip urnă sau sac cu buza dreaptă sau puțin arcuită spre interior decorat cu butoni rotunzi, uneori alveolați, de la care pleacă briuri în relief,

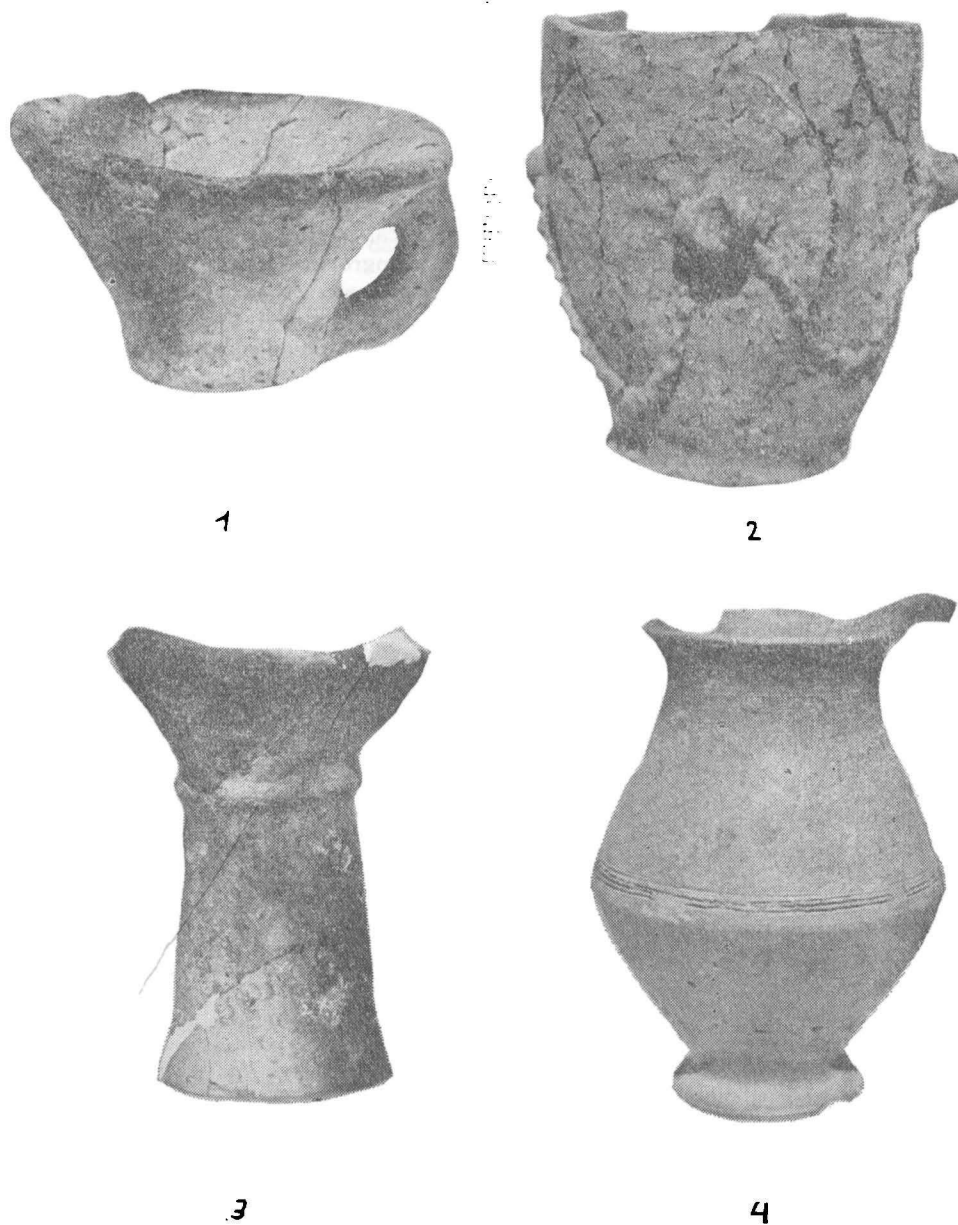


Fig. 7 — Vase descoperite la Radovanu : cățuie (1), vas sac (2), sfeșnic (3), cană cu toartă (4).

alveolate, formînd ghirlande, alteori, între butoni, peretele vasului este ornamentat cu un şir de alveole sau incizii dese verticale, realizate cu pieptenele sau 3—4 striuri, iar într-un caz cu virci (fig. 7/2).

Ceramica lucrată cu mîna, dar lustruită, este reprezentată de numeroase fructiere, care au piciorul mai scurt, de formă tronconică mai accentuată şi de vase piriforme, înalte de 50—60 cm, cu profilul alungit şi cu buza răsfrîntă oblic. Asemenea vase puternic lustruite au culoarea neagră sau castanie de diferite nuanţe din cauza arderii neuniforme, rar ornamentate cu butoni rotunzi care alternează cu apucători de forma unor tertiţe mici horizontale. Ceramica lucrată la roată, în marea ei majoritate arsă inoxidant, de culoare cenuşie, este reprezentată de o gamă mai bogată de forme: căni cu o toartă uşor supraînălţată (fig. 7/4), care porneşte de pe linia de maximă lărgime a vasului, cu buza mai mult sau mai puţin evazată şi cu fundul inelar, ornamentate cu 2—4 incizii, situate imediat deasupra liniei de maximă rotunjire a vasului.



Fig. 8 — Vase descoperite la Radovanu: strachină (1), cupă tronconică (2), ceaşcă cu două torţi (3), strecurătoare (4).

Oala borcan, cu umăr proeminent şi buza răsfrîntă oblic în afară, este ornamentată pe gît cu o linie incizată în val. Sînt apoi străchini cu piciorul scurt sau cu fundul inelar şi cu buza răsfrîntă orizontal (fig. 8/1), cupe cu fundul inelar, fructiere, capace de vase, strecurători de forma unor pîlnii cu toartă (fig. 8/4), cupe tronconice, pe care geto-dacii le-au modelat după vase elenistice similare

din sticlă sau din lut (fig. 8/2). La Rađovanu s-au găsit și fragmente dintr-un vas de sticlă asemănător. Destul de frecventă în așezarea de la Radovanu este ceașca cu două torți, cu două pastile aplicate pe toartă, cu fundul inelar și cu o canelură pe buză, care imită kantharosul (fig. 8/3). Vase emisferice derivate din cupe deliene cu buza evazată, iar într-un caz cu buza cvadrilobată.

S-au găsit chiupuri de dimensiuni mari de formă ovală, cu diametrul maxim între 0,90—1,20 m, cu buza răsfrântă în exterior, profilată citeodată în „trepte”, ornamentate deseori la exterior cu linii încizate orizontale ce alternează cu linii ondulate. S-au găsit și fragmente de vase ce provin de la chipuri lucrate dintr-o pastă mai bună, de dimensiuni mai mici de aproximativ 50—60 cm înălțime, cu buza răsfrântă orizontal, ornamentate cu două linii vălurite. Nu lipsesc nici imitațiile locale după cupele „deliene”, realizate cu tipare (fig. 9/2). Pe terasa din imediata apropiere, prin cercetări de suprafață s-au găsit mai multe fragmente de tipare pentru cupe „deliene”. Un fragment dintr-o asemenea cupă este decorat cu pințeni și rozete.

Amforele de producție locală imită două tipuri de amfore elenistice: amforele de tip Cos și Rodos. Unele imitații de tip Rodos au ștampile anepigrafice pe torți, cu semne geometrice, iar la altele se observă urme de vopsea alburie și pe buză au urme de glazură neagră. Amforele dacice sînt bine arse, de culoare roșie-gălbuie, dar s-au întilnit și fragmente de culoare castanie și chiar fragmente de amfore arse inoxidant, de culoare cenușie.

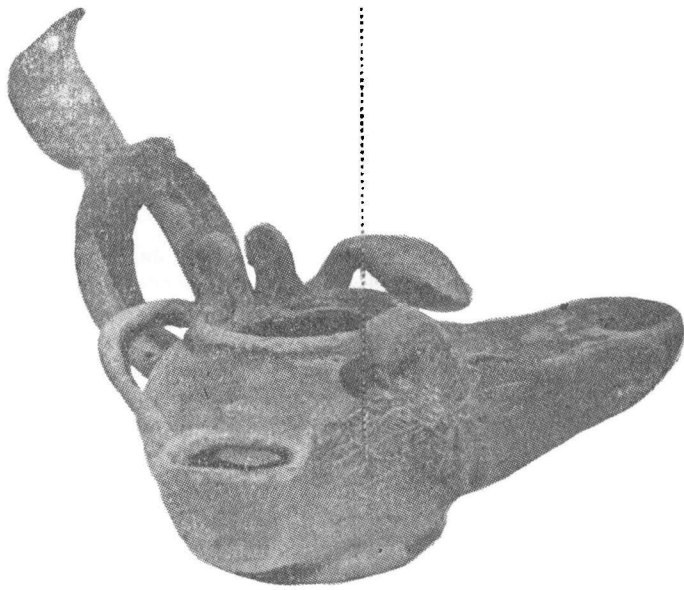
În nivelul al treilea s-au identificat următoarele forme de vase: cătuile cu toartă, citeodată fiind decorate cu un brîu crestă sub buză, cătui fără toartă, vase borcan cu buza evazată ornamentate cu brîuri crestă, vasul urnă sau sac ornamentat cu striuri verticale și butoni rotunzi, uneori fără striuri, avînd în compoziția pasteii, ca ingrediente, cochilii de melci pisate, fructiera cu piciorul scurt, corpul adîncit, buza răsfrîntă oblic, iar din ceramica lucrată la roată amintim cana cu o toartă, strachina cu picior scurt și buza fațetată, strachina cu fundul inelar și cu cupa puțin adîncită, fructiera cu picior înalt și svelt, evazată în partea de jos, formînd o talpă, corpul este mai adînc, iar pe buza vasului se întilnește des ornamentul vălurit realizat prin lustruire și oale de diferite dimensiuni, cu fundul inelar, ornamentate cu linii lustruite în val sau în rețea.

În toate nivelele de locuire s-au găsit fragmente ceramice elenistice provenind de la amfore de tip Rodos și Cos, negăsindu-se însă nici o mînușă de amforă ștampilată, fragmente de vase de dimensiuni mici, unele decorate cu firnis negru sau cu vopsea brună, iar într-o groapă s-a găsit o gură de ulcior elenistic identic cu cel de la Popești din anul 1954⁷.

Modelate tot din lut, s-au găsit greutăți de formă tronconică sau piramidală, fusaiole bitronconice, cilindrice și plate, lustruitoare de vase, opaițe (fig. 9/3) și mici obiecte rotunde, din cioburi, folosite probabil la jocuri de societate. Dintre obiectele lucrate din fier menționăm cuțitele, unele curbe, cosoarele, pintenii, vîrfurile de săgeți, un vîrf de lance, seceri, numeroase piroane, un amnar și o tortiță.

Din bronz s-au găsit fibule cu resort bilateral, pandantive, verigi, fragmente de torți de la căldărușe elenistice și un opaiț de proveniență elenistică cu două lumini, avînd ca decor, în relief, un șarpe și un vultur cu aripile deschise și capul întors spre dreapta (fig. 9/1). Fundul opaițului este inelar, iar apucătoarea este ornamentată cu nervuri în formă de frunză. Cele două simboluri reprezentate pe

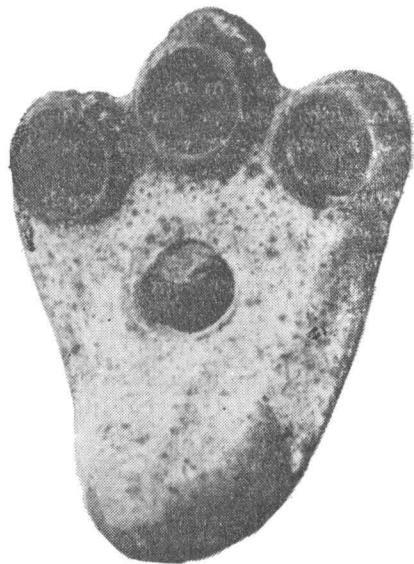
⁷ Radu Vulpe, SCIV, 1—2, 1955, p. 254, f. 18/2.



1



2



3

Fig. 9 — Opaiș de bronz de la Radovanu (1). Cupă de tip „delian“ de la Radovanu (2). Opaiș din lut ars de la Radovanu (3).

opaiț, sînt răspîndite în lumea elenistică; șarpele, avînd o semnificație apotropaică, este des întîlnit la daci ca și vulturul, de altfel, întîlnit ca element decorativ pe capacele unor vase de la Popăști; asemenea capete de vultur s-au găsit și pe terasa din jurul așezării de la Radovanu. Penajul vulturului este realizat asemănător cu penajul de pe piciorul de vas descoperit la Tinosul⁸. Capacul opaițului lipsește din vechime și nu putem ști dacă pe el era reprezentat vreun simbol care să întărească convingerea noastră că figurile reprezentate pe opaiț sînt acoțiții zeului traco-frigian Sabazios.

Monedele descoperite în timpul cercetării așezării de la Radovanu sînt de mai multe tipuri, în nivelul întîi deseomperîndu-se două monede de tip Alexandru-Filip III Arideul. În nivelul al doilea, în dărîmăturile locuințelor s-au descoperit monede de tip Virteju, mult stilizate, o monedă de tip Inotești-Răcoasa, o monedă tasiiană găurită, folosită probabil cu pandativ și o monedă romană republicană ce se datează în deceniul al doilea al sec. I î.e.n. În nivelul al treilea a fost descoperită o monedă kallatiană din bronz.

Studiul ceramicii, al obiectelor descoperite și al monedelor permit încadrarea așezării cercetate în limitele cronologice ale sec. II î.e.n. — pînă în sec. I e.n., probabil pînă în anul 12 e.n., cînd generalul roman Aelius Catus a înfrînt rezistența dacilor din centrul Munteniei, strămutînd 50 000 dintre ei în dreapta Dunării, creîndu-se în Muntenia, în apropierea Dunării, o zonă cu o populație mult rarefiată.

Toate aceste descoperiri din ultimii ani, alături de cele făcute anterior, au adus importante contribuții la cunoașterea mai aprofundată a vieții materiale a geto-dacilor din zona de sud-est a județului Ilfov. Totodată, din punct de vedere muzeistic, ele ar necesita crearea unei săli speciale destinate epocii a doua a fierului.

NOUVELLES RECHERCHES ARCHEOLOGIQUES CONCERNANT LA CULTURE MATERIELLE DES GETO-DACES DE LA ZONE EST-CENTRALE DE LA VALACHIE

— Résumé —

A l'aide des recherches et fouilles archéologiques effectués dans la partie sud-est du dép. Ilfov ont été découverts des nombreux établissements geto-daces. A base des matériaux résultés ont pu être établis et datés les différents niveaux d'habitation des stations respectives, lesquels, en grand, peuvent être divisés en deux : IV-e siècle — commencement du II-e siècle av.n.e. et II-e — I-er siècle av.n.e. De la première catégorie fait partie le niveau inférieur des établissements de Chirnogi, Cascioarele, Sultana. A Chirnogi ont été découverts en plus deux tombes, l'une tumulaire, appartenant à un chef, et l'autre, d'un enfant inhumé.

A la seconde catégorie chronologique appartiennent les niveaux supérieures des établissements de Căscioarele, Chirnogi, Radovanu et Vlădiceasca.

Toutes ces nouvelles découvertes constituent des nouvelles contributions pour une connaissance plus approfondie de la vie matérielle des geto-daces de la partie sud-est du dép. Ilfov.

⁸ Vasile Pârvan, *Getica*, 1926, p. 617, f. 461.