

CONTRIBUȚII LA CUNOAȘTEREA POPULAȚIEI AUTOHTONE ÎN SEC. II—III E. N. ÎN JUDEȚUL BACĂU

de VIOREL CĂPITANU

Centrul Moldovei a oferit condiții prielnice omului din cele mai vechi timpuri și acest lucru îl demonstrează numărul mare de așezări și necropole omenești, care au fost descoperite nu numai pe terasele râurilor mari, cât și în plină zonă colinară.

În atenția noastră a stat, de la înființarea muzeului din Bacău, depistarea tuturor așezărilor omenești, aparținând trecutului, cartarea lor și pe cât posibil salvarea acestora care au fost amenințate cu distrugerea, prin modernizarea agriculturii și extinderea lucrărilor de hidro-ameliorație.

Cercetările arheologice efectuate în cei 17 ani de activitate ai muzeului din Bacău au permis cunoașterea îndeaproape a culturii și civilizației geto-dacice pe de o parte și a populației daco-carpice pe de altă parte. Sînt edificatoare în acest sens săpăturile arheologice de amploare de la Brad¹ și Răcătău², care au permis identificarea a două cetățui dacice, obținîndu-se rezultate deosebite.

Pentru sec. II—III e.n., prin cercetările de suprafață, precum și prin săpăturile sistematice, în unele așezări și necropole s-au identificat un mare număr de puncte aparținînd culturii Poienești³, așa cum a numit-o Radu Vulpe, sau Carpice cum preferă s-o numească Gheorghe Bichir.

Cele mai multe urme carpice ne sînt cunoscute din cercetările de suprafață, dar în ultimii 10 ani s-au efectuat și săpături sistematice în așezările de la Mîndrișca, comuna Valea Seacă⁴, Măgura⁵, Aldești-Onișcani⁶, Tăvădărești și Lichițișeni, comuna Vultureni⁷, Cîrlig⁸, Bacău-Curtea Domnească⁹, precum și din

¹ Al. Vulpe, *Ptolemy and the ancient geography of Moldavia*, în „Studii clasice”, VI, p. 233—246 ; V. Ursachi, *Cercetări arheologice efectuate de Muzeul de istorie din Roman în zona riurilor Stret și Moldova*, în „Carpica”, I, 1968, p. 171—184 ; idem, *Contribuții la problema așezărilor dacice de pe Valea Stretului*, în „Memoria Antiquitatis”, I, 1968, p. 105—119.

² Viorel Căpitanu și Vasile Ursachi, *O nouă cetățuie dacică pe valea Stretului*, în „Carpica”, II, 1969, p. 93—130 ; idem, *Descoperiri geto-dace în jud. Bacău*, în „Crisia”, 1972, p. 97—114.

³ Radu Vulpe, *Săpăturile de la Poienești din 1949*, în *Materiale*, I, p. 497 și urm.

⁴ Gheorghe Bichir, *La civilisation des carpes (II-e—III-e siècle de n.è.) à la lumière des fouilles archéologiques de Polana-Dulcești, de Butndrești et de Pădureni*, în „Dacia”, N.S., XI, p. 177—224 ; idem, în *Materiale*, IX, 1970, p. 122.

⁵ Săpături, Iulian și Eugenia Antonescu, *material înedit*.

⁶ Vasile Ursachi, op. cit., p. 140—142.

⁷ Marilena Florescu și Viorel Căpitanu, *Cercetările arheologice de la Dealul Morii*, în „Carpica”, II, 1969, p. 74—76 ; idem, *Cercetări arheologice în județul Bacău*, AM, VI, 1969, p. 258—259.

⁸ Săpături, I. Mitrea.

⁹ I. Mitrea și Al. Artimon, *Descoperiri prefeudale la Curtea Domnească — Bacău*, în „Carpica”, IV, 1971, p. 225—232.

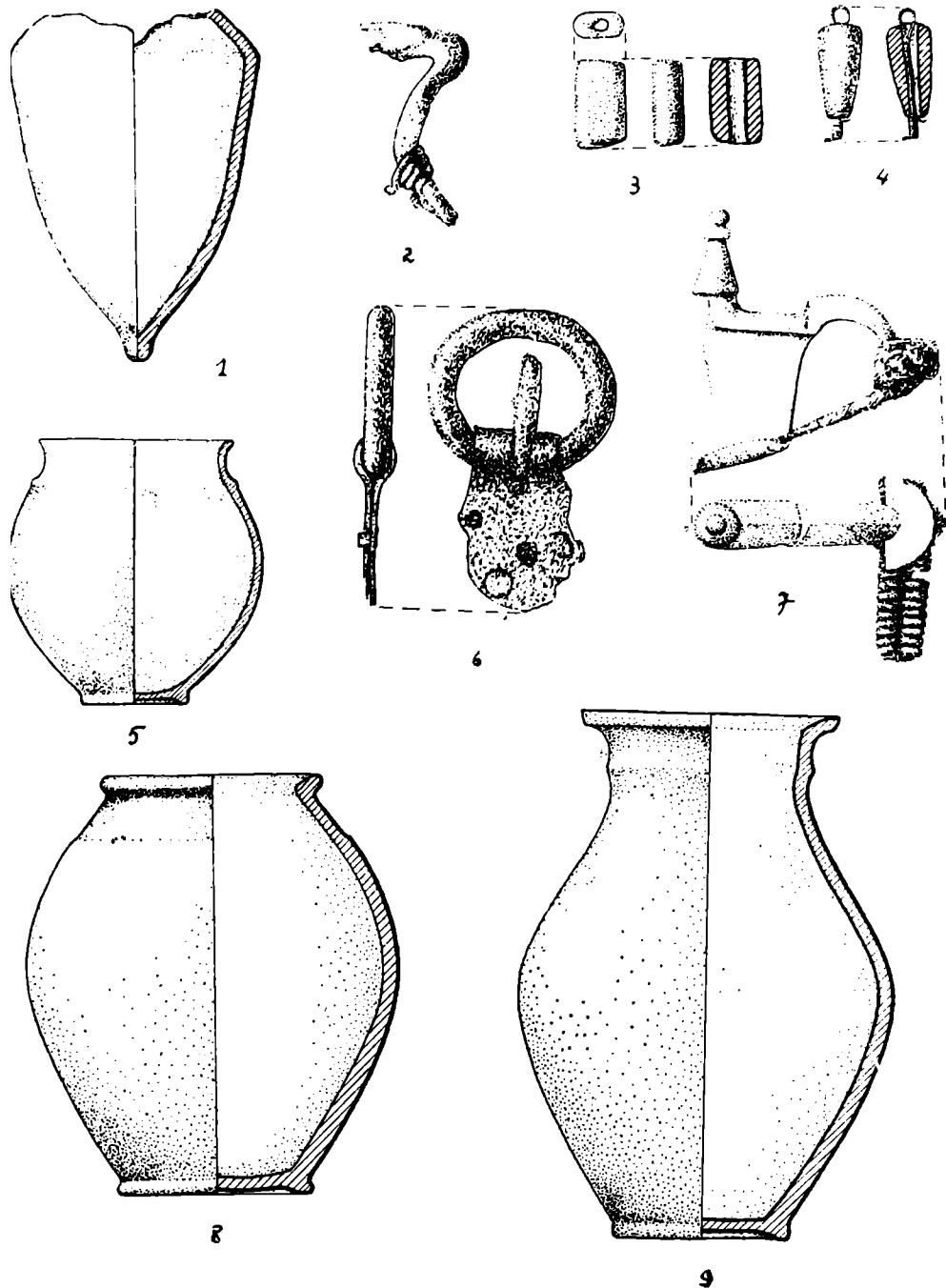


Fig. 1 — Bărboasa-Gălănești. Ceramică și obiecte de podoabă ; 1, amforă M. 1 ; 2-4, obiecte de podoabă ; 5-7, M. 5 ; 8, M. 6 ; 9, M. 7.

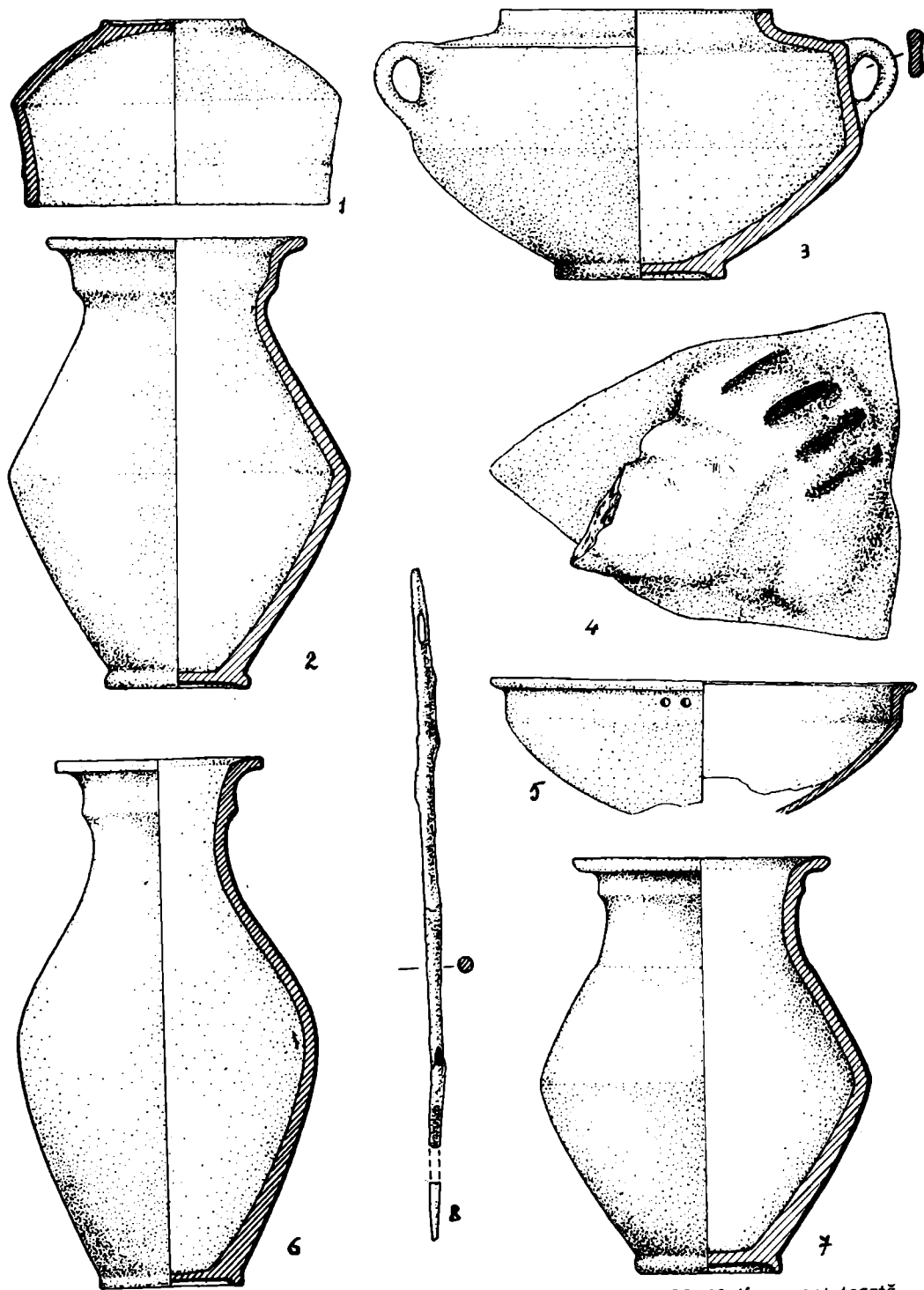


Fig. 2 — Ceramică și un ac din fier : 1-2 M. 21 ; 3 M. 18 ; 4 M. 38 (fragment toartă de la o urnă zoomoră) ; 5 M. 46 ; 6 M. 41 ; 7 M. 47 ; 8 M. 44.

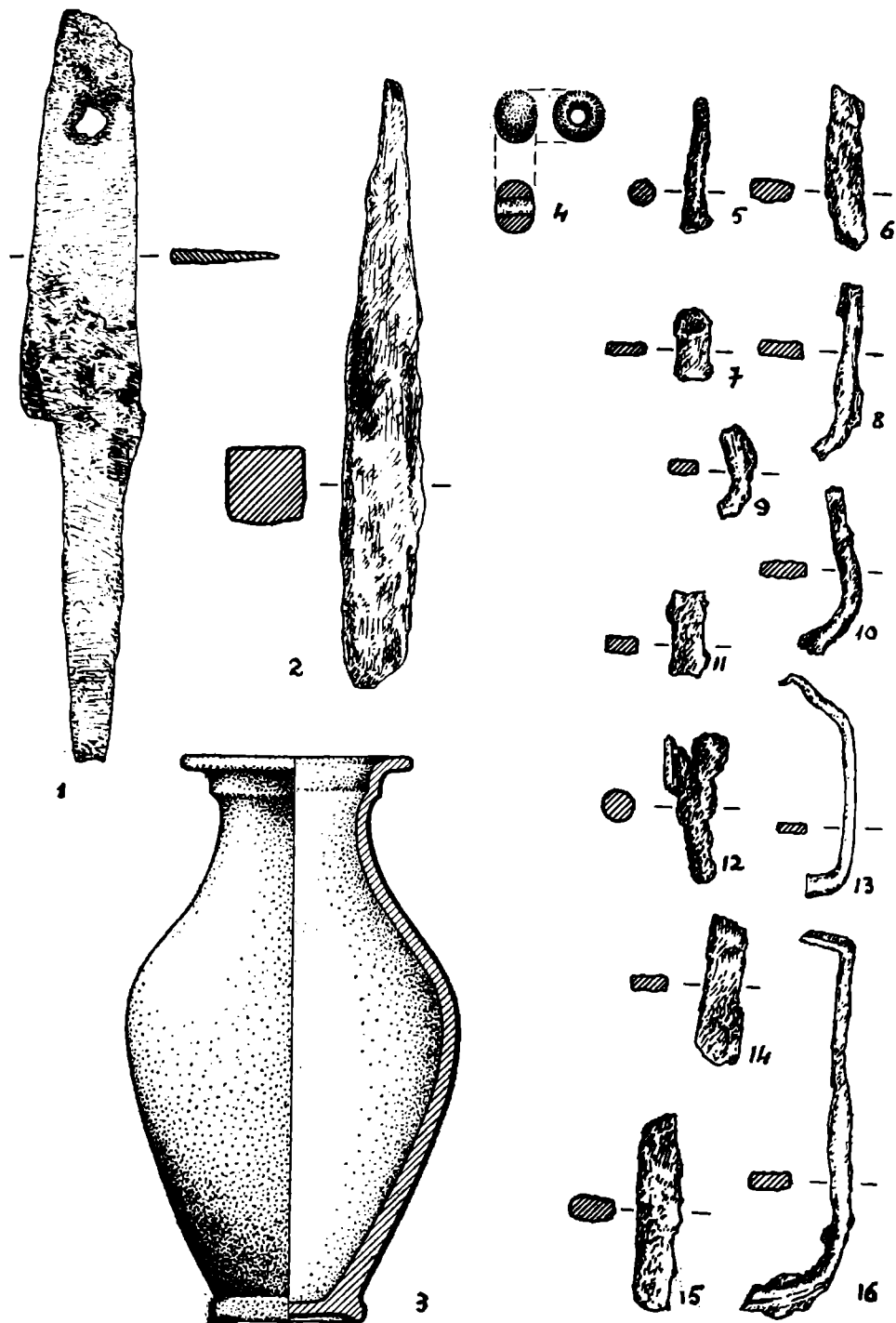


Fig. 3 — Bărboasa-Gălănești. Ceramică și diferite obiecte din fier : 1 M. 48 ; 2 M. 62 ; 3 (urnă funerară) M. 70 ; 4-16 M. 63.

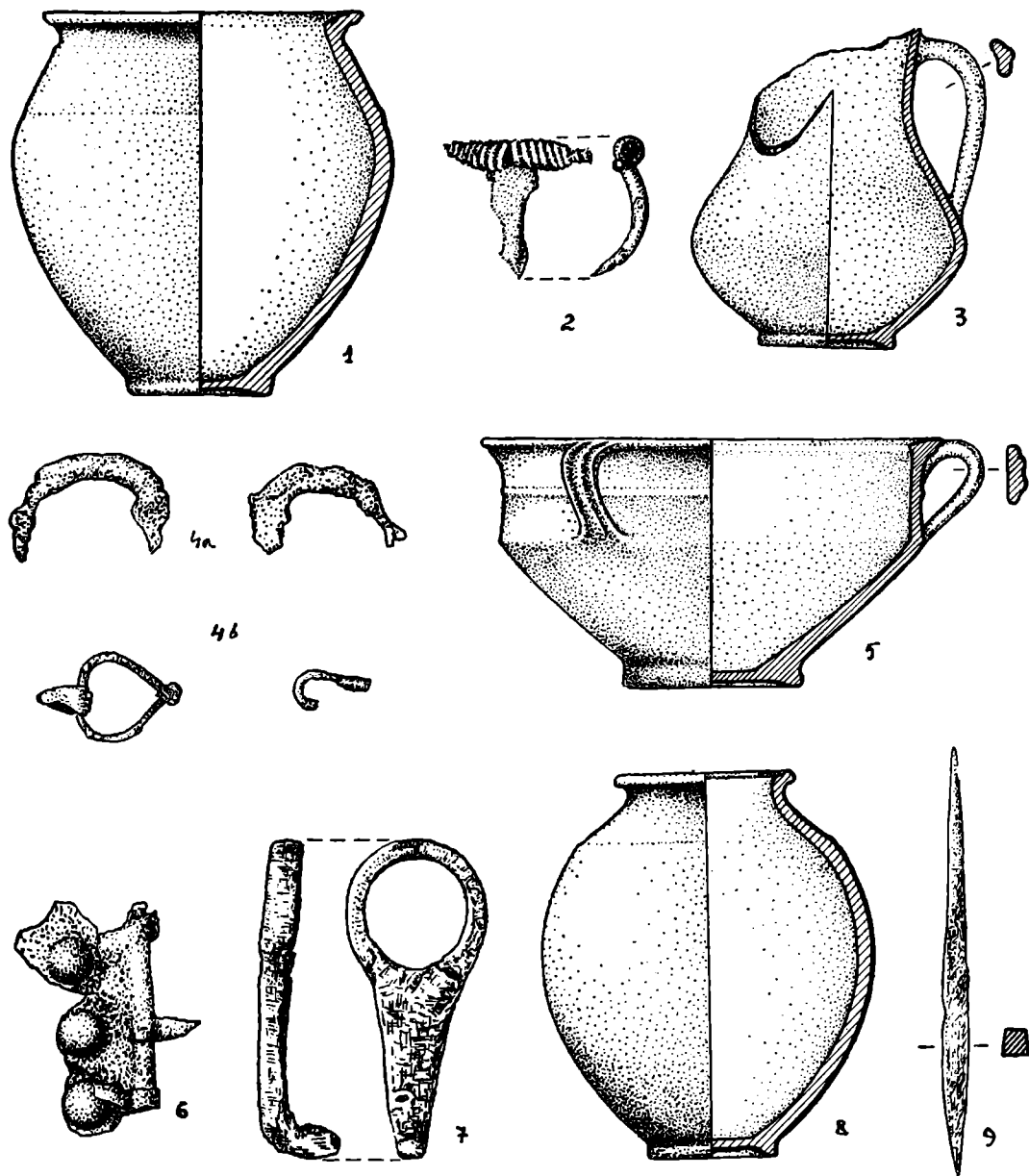


Fig. 4 — Bărboasa-Gălănești. Ceramică și diferite obiecte din fier și bronz: 1-2 M. 80; 3 M. 82; 4 a și 4 b M. 90; 5 M. 92; 6 M. 97; 8 M. 110; 9 M. 114

necropolele de la Bărboasa-Gălănești¹⁰, Oncești-Cioara, Sohodor-Horgești, Săucești, Răcătău și Bacău-Holt.

Se cunosc pînă în prezent în județul nostru un număr de 117 descoperiri carpice, din care 105 așezări și 12 necropole. Tot din această perioadă au apărut și foarte multe descoperiri monetare, în majoritatea cazurilor descoperiri izolate, dar și 29 de tezaurе monetare din vremea împăraților: Antoninus Pius, Marcus Aurelius, Commodus, Septimius Severus, Caracalla etc.

În cele ce urmează nu ne vom ocupa de toate descoperirile carpice, pentru că o parte din ele sînt deja comunicate, iar altele sînt în curs de cercetare, ci ne vom opri în special la necropolele în care am efectuat săpături de amploare și care au dat rezultate deosebite.

Necropola de la Bărboasa — Gălănești, com. Oncești. A fost descoperită în anul 1965, iar cercetări sistematice s-au efectuat pînă în anul 1968¹¹.

Necropola se află în punctul „Gălănești”, la nord-vest de satul Bărboasa, în apropierea pîrfului Toplița.

Cu prilejul săpăturilor au fost descoperite un număr de 291 de morminte de incinerare în urne și gropi circulare sau ovale, care nu depășeau adîncimea de 0,60 m.

Au mai fost descoperite și un număr de 6 cuptoare în formă de potcoavă, cu bolta prăbușită și împrăștiată de lucrările agricole. Ca dimensiuni aceste cuptoare nu depășeau 0,50 m × 0,80 m în diametru.

Din totalul de 291 de morminte de incinerare, ponderea o dețin cele care au depus oasele calcinate în urne lucrate la roată, în număr de 162, dintre care 121 în tehnică de factură superioară, de culoare cenușie și 41 în urne lucrate la roată, de culoare roșie-cărmăz. Urmează apoi mormintele cu oasele calcinate depuse în gropi, în număr de 98, și morminte cu oasele calcinate depuse în urne lucrate cu mîna, în număr de 30. Într-un singur caz (M. 1), oasele calcinate au fost depuse într-o amforă romană (fig. 1/1), la care lipsesc gîtul și tortițele.

Oasele calcinate împreună cu diferite podoabe sau cu alte obiecte pe care le deținea defunctul erau puse în urnă sau în groapă. Alteori mormintele erau lipsite de obiecte de inventar.

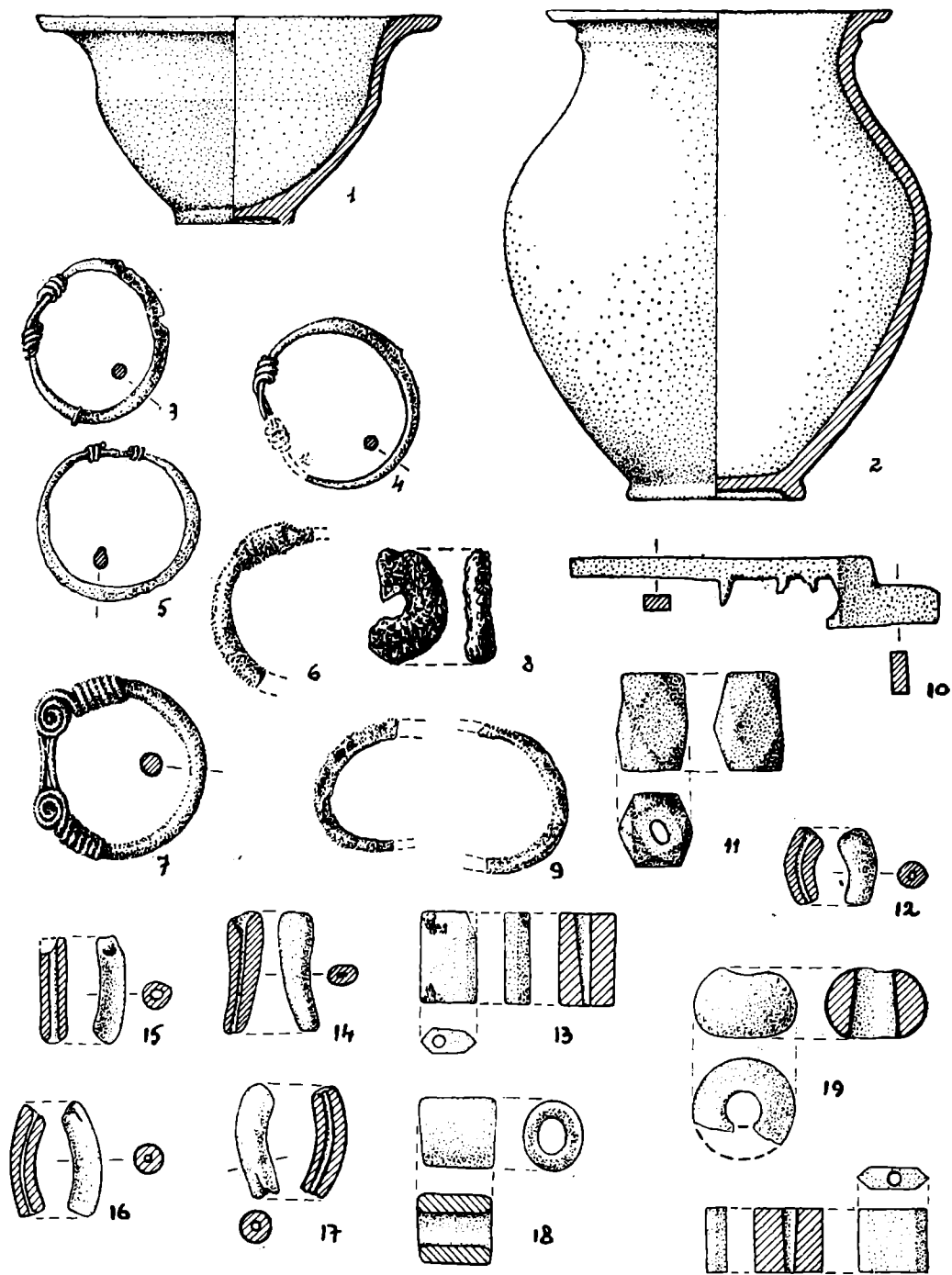
Inventarul mormintelor din necropola de la Bărboasa se compune în general din cîte o urnă, în 22 de cazuri acoperite cu cîte un capac sau o strachină (fig. 5/1 și fig. 14/1-5). La patru morminte s-au folosit drept capac vase-fructieră, întregi sau fragmentare (M. 42, M. 130, M. 154, M. 194) și de cele mai multe ori părțile inferioare de la alte vase, sau alte fragmente ceramice lucrate cu mîna sau la roată, din componența altor vase (fig. 14/6).

Pe lîngă urnă, ca obiect de inventar la 43 de morminte s-au găsit diferite obiecte de podoabe, ca cercei din bronz sau argint, fibule din bronz sau fier, perle de sticlă sau calcedoniu, pandativi în formă de butoiăș, în tehnica filigranului, din care n-am putut recupera nici un exemplar, fiind puternic deteriorați de foc, pandativ-căldărușă din fier, o cataramă din bronz, ace, cuțite, chei, scoabe, o brățară din fier și multe alte obiecte, care din cauza deformării lor de foc n-au putut fi identificate.

Numărul fibulelor descoperite în această necropolă este relativ mare. Din 16 fibule doar 9 sînt mai bine conservate și ele sînt confecționate din bronz (13),

¹⁰ C. Buzdugan și Viorel Căpitanu, *Necropola daco-carpică de la Bărboasa*, în „Carpica”, I, 1968, p. 199—208.

¹¹ La săpături a participat și C. Buzdugan.



20

Fig. 5 — Bărboasa-Gălănești. Ceramică și diferite obiecte din argint, bronz, sticlă și calcedoniu : 1 M. 130 ; 2 M. 131 ; 3-20 M. 132.

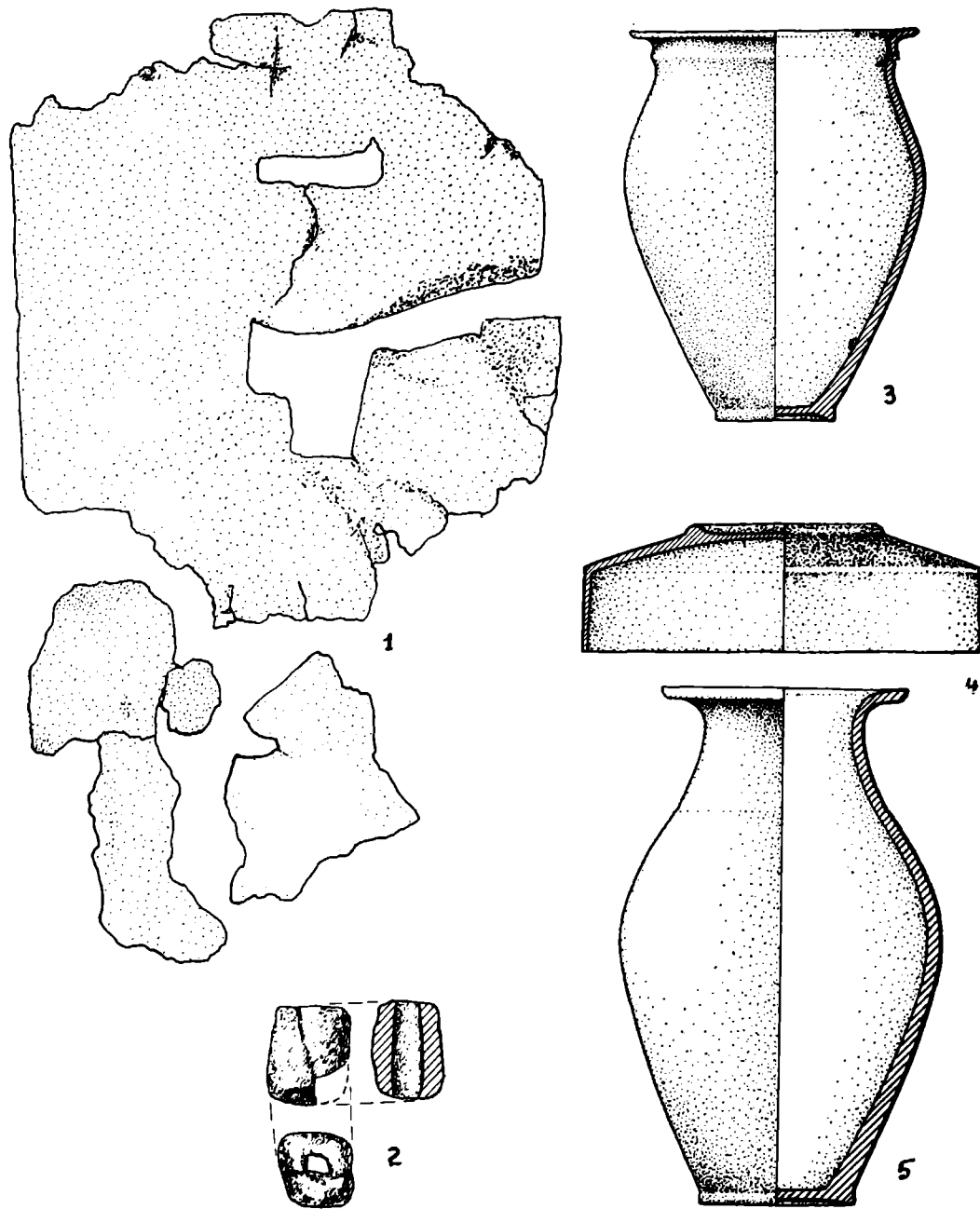


Fig. 6 — Bărboasa-Gălănești. Ceramică și obiecte din bronz și sticlă: 1 M. 132; 2 M. 137; 3 M. 138; 4-5 M. 139.

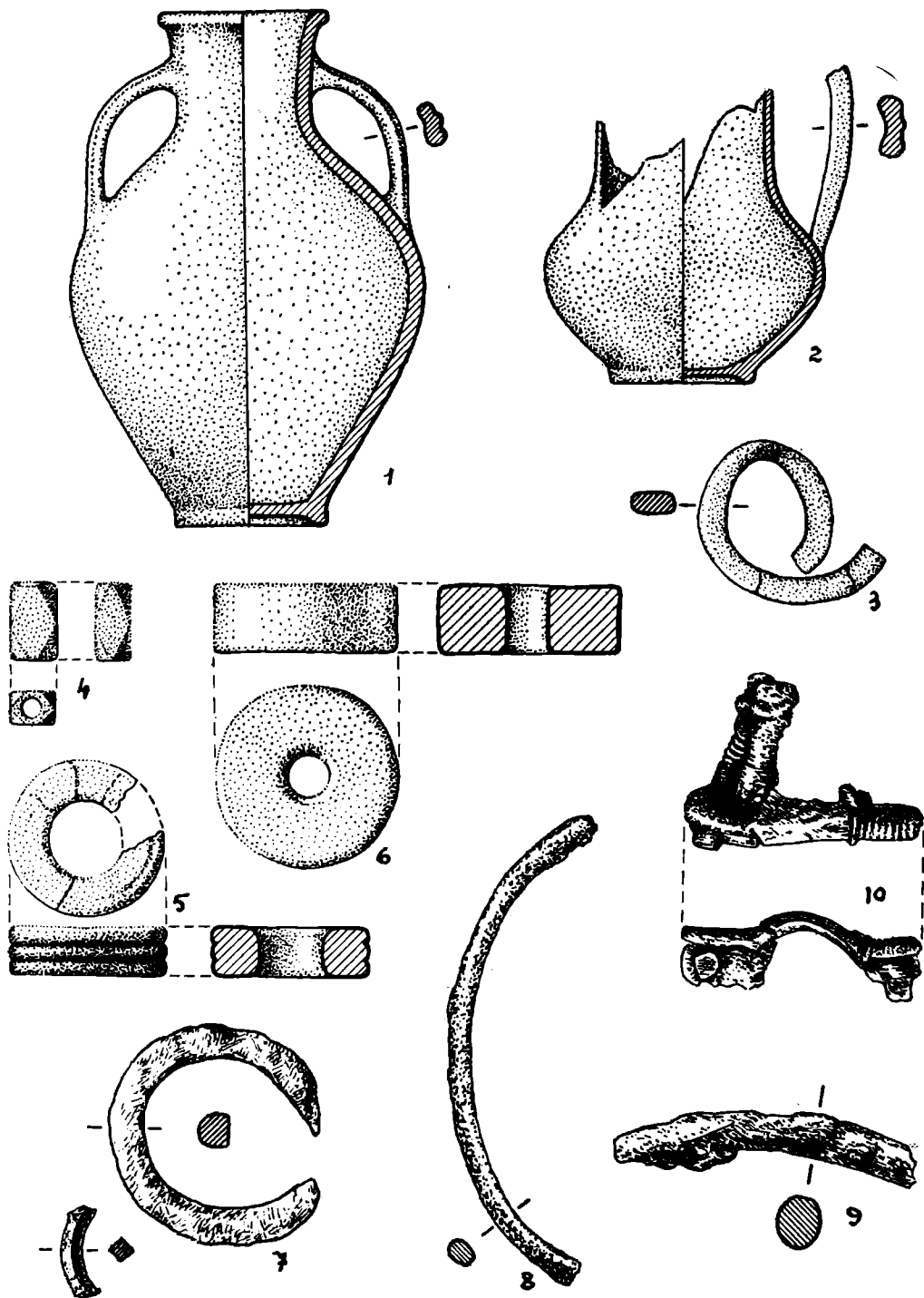


Fig. 7 — Bărboasa-Gălănești. Ceramică și podoabe: 1 (urnă funerară) M. 158; 2 (cană) M. 159; 3-6 M. 165; 7 M. 173; 8-9 (brățară din fier) M. 174; 10 (fibulă din argint) M. 168.

fier (2) și argint (1). Atrage atenția fibula de argint (fig. 7/10), care are resortul bilateral dublu, descoperită în M. 168, fiind singura de acest fel cunoscută până în prezent în mediul carpic.

În necropola de la Bărboasa-Gălănești se întâlnesc în general fibulele de tip provincial-roman, în M. 5, M. 41, M. 80, M. 194, M. 203, M. 222, M. 227 și M. 257, ca la Poienești¹², Moldoveni-Gabăra¹³, Văleni-Botești¹⁴ cu port-agrafa înaltă (fig. 1/7) și cu port-agrafa scundă (fig. 10/3).

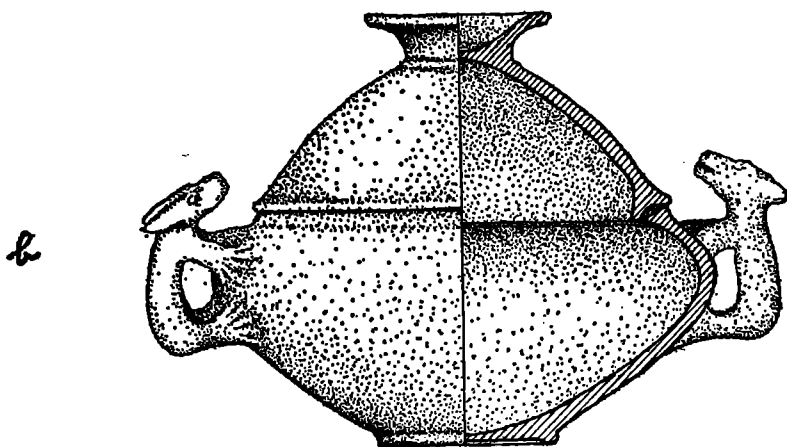
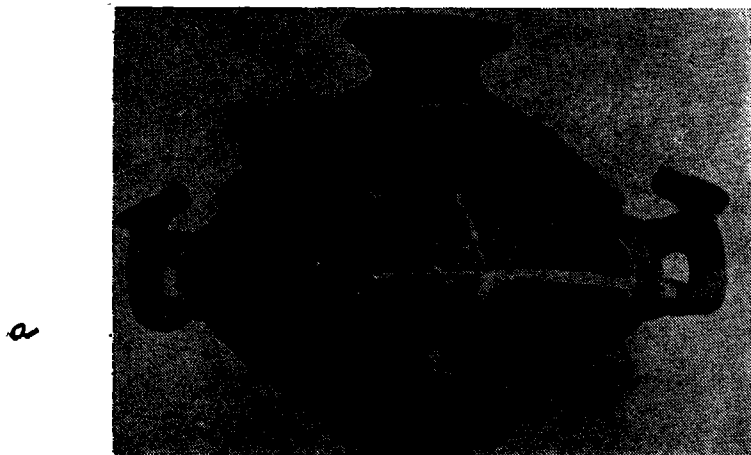


Fig. 8 — Bărboasa-Gălănești. Urnă funerară, M. 181.

¹² Radu Vulpe, op. cit., p. 342, fig. 156/1.

¹³ Iulian Antonescu, *Săpăturile de la Moldoveni-Gabăra*, în *Materiale*, VI, p. 473—483 ; idem, în *Materiale*, VII, p. 449—459.

¹⁴ I. Ioniță și Vasile Ursachi, material inedit.

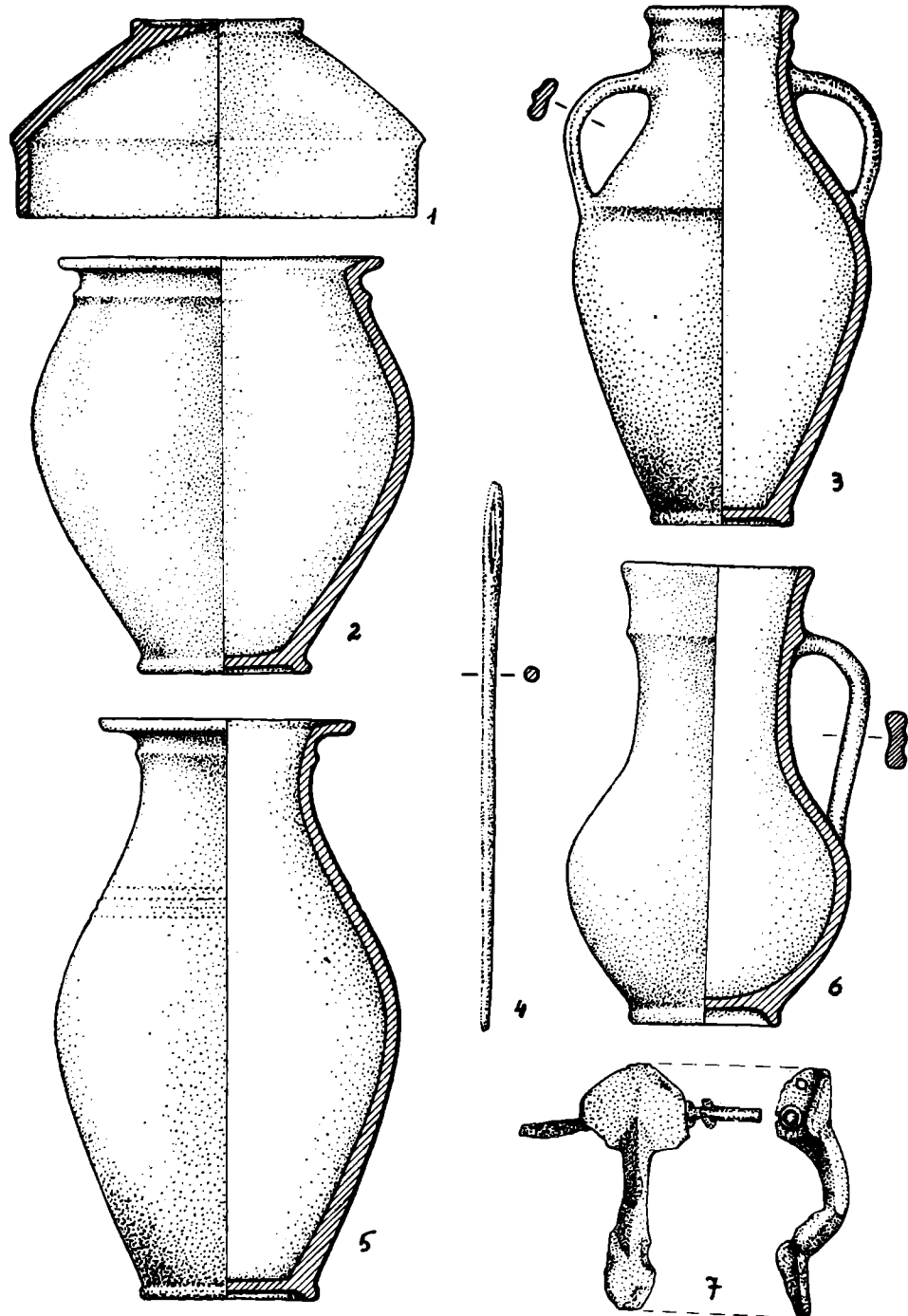


Fig. 9 — Bărboasa-Gălănești. Ceramică și diferite obiecte de inventar : 1-2 M. 177 ; 3 M. 179 ; 4 M. 190 ; 5 M. 195 ; 6 M 196 ; 7 M. 203.

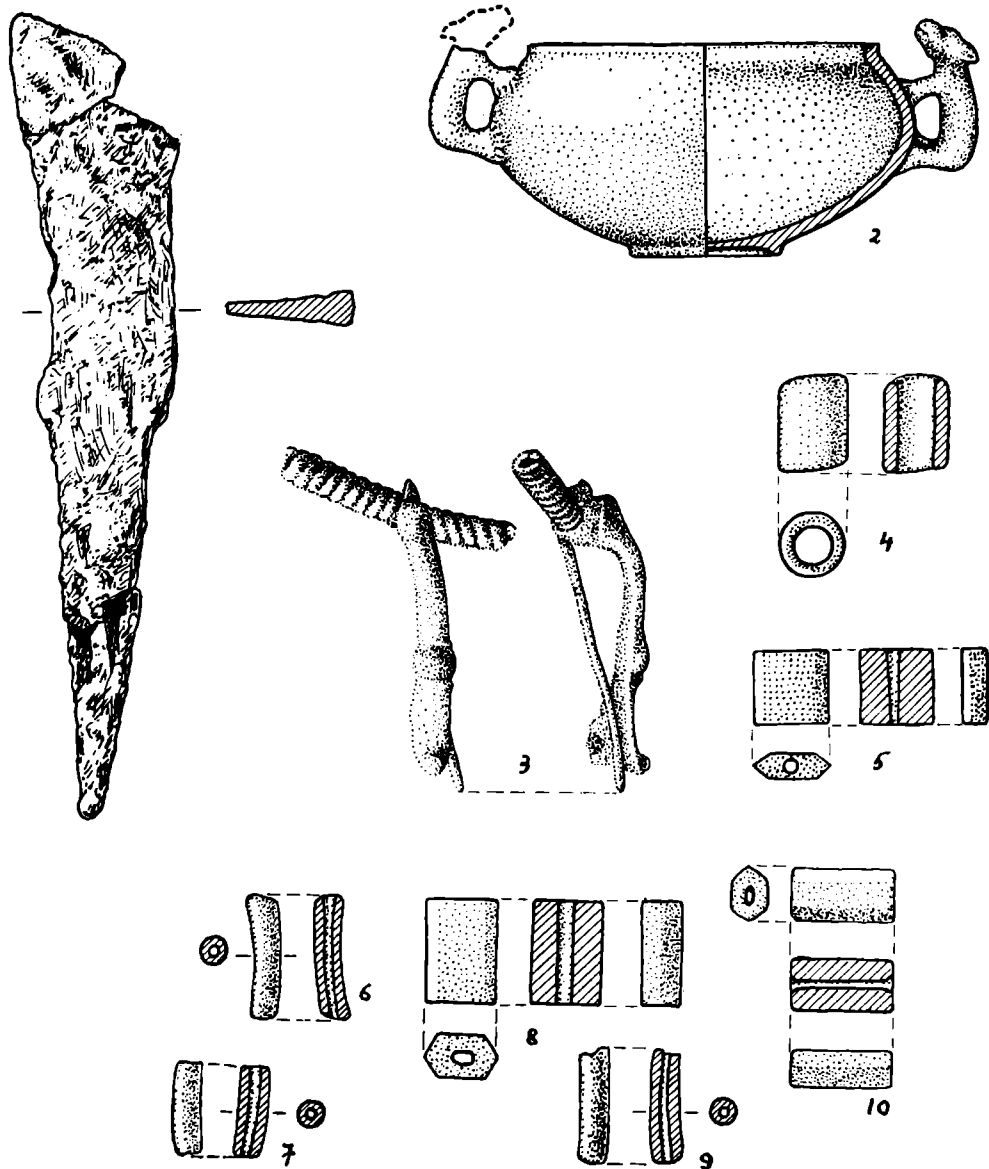


Fig. 10 — Bărboasa-Gălănești. Urnă funerară cu torți zoomorfe și diferite obiecte de inventar; 1 M. 206; 2 M. 217; 3-10 M. 222.

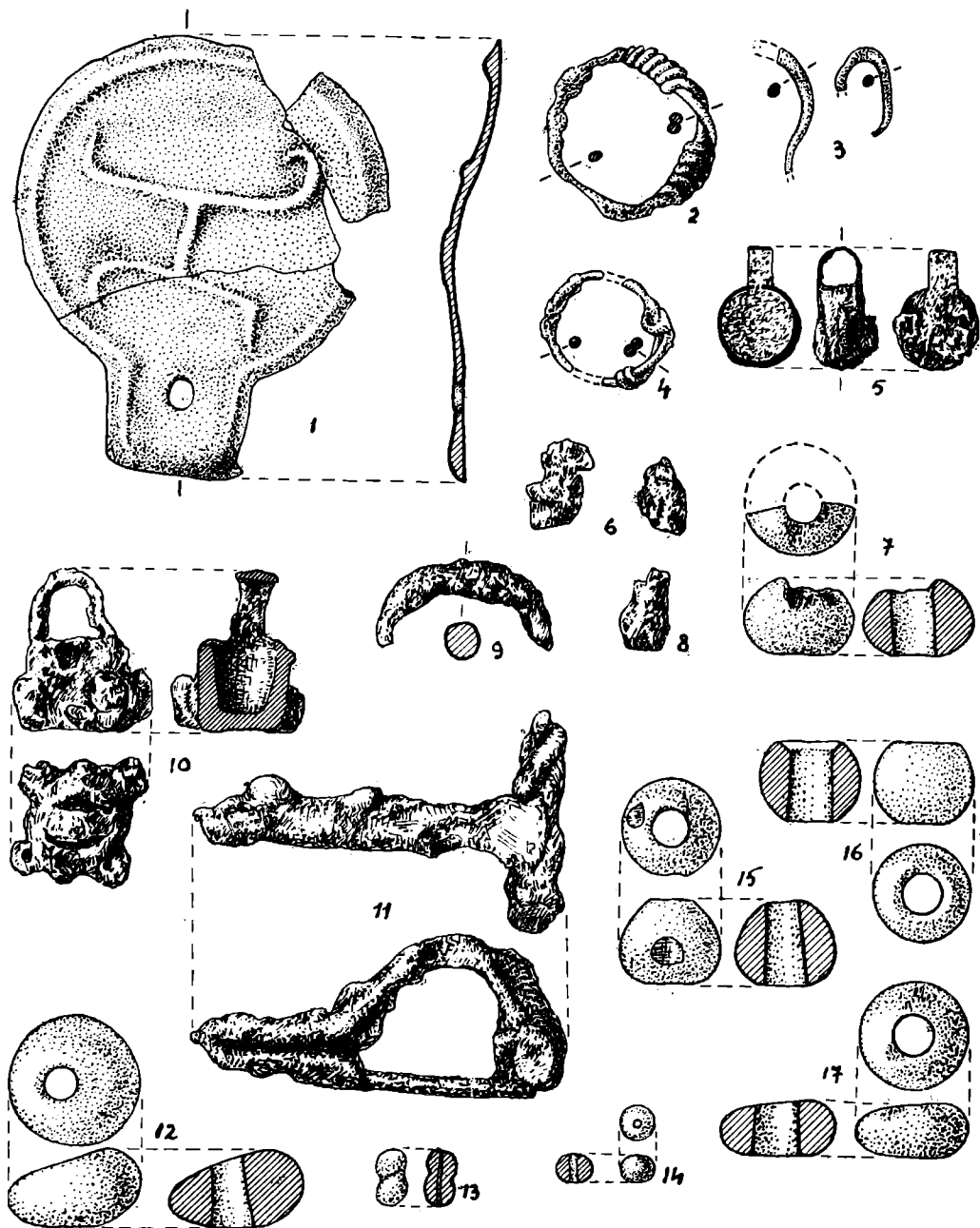


Fig. 11 — Bărboasa-Gălănești. Obiecte din inventarul M. 227.

Tipul de fibulă cu port agrafa în formă de teacă, cu arcul semicircular, rectangular în secțiune și resortul bilateral cu coarda trasă pe sub arc din fier se întâlnește în M. 41 și M. 227 (fig. 11/11) și este prezent la Poieniștii¹⁵, Poiana Dulcești pe Varnița¹⁰, Pădureni¹⁷, Moldoveni-Gabăra¹⁸, Dochia¹⁹ și Obreja²⁰.

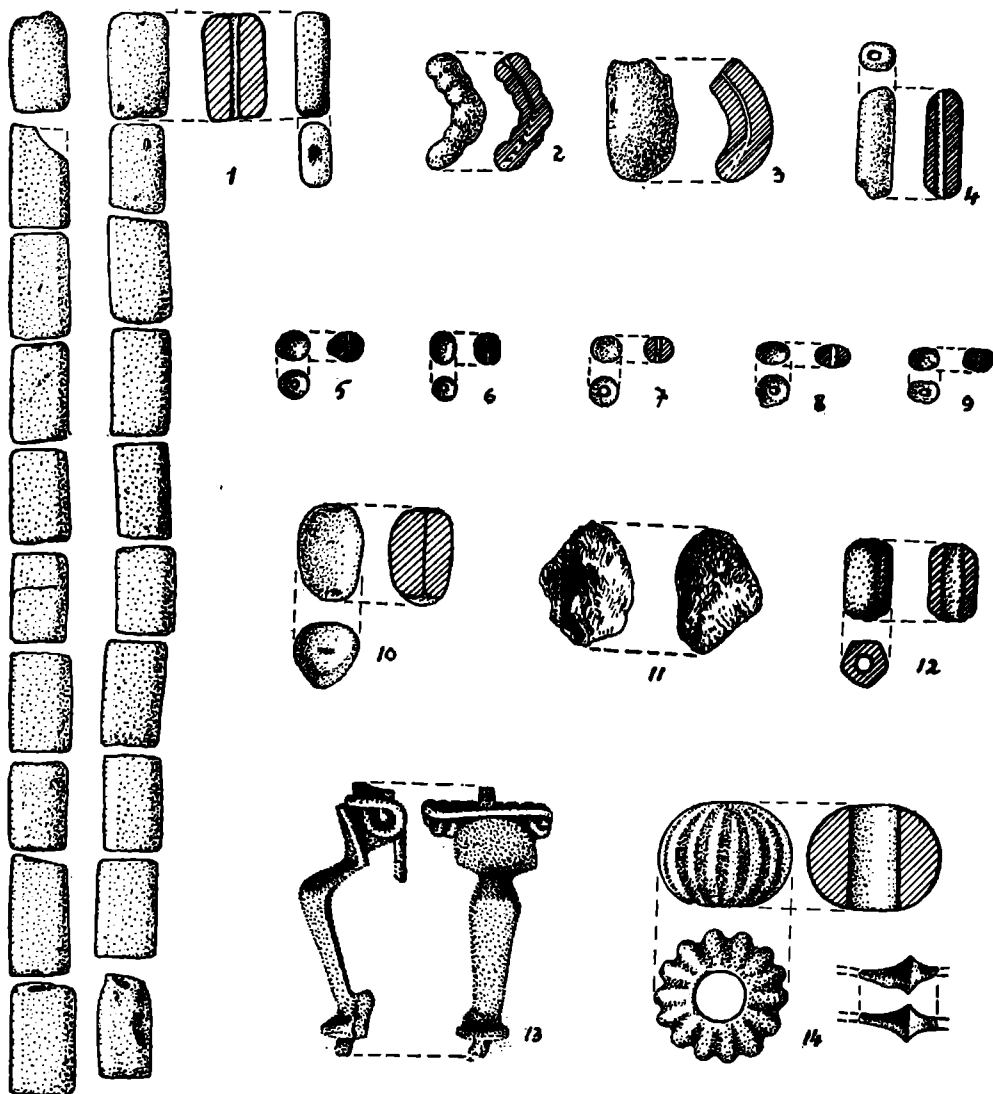


Fig. 12 — Bărboasa-Gălănești. Obiecte din inventarul mormintelor: 1-11 M. 227; 12 M. 264; 13 M. 254; 14 M. 281.

¹⁵ Radu Vulpe, op. cit., p. 330, fig. 135 și p. 342, fig. 156/1.

¹⁶ Gh. Bichir, op. cit., p. 220.

¹⁷ Sebastian Morintz și Gh. Bichir, *Săpăturile de la Pădureni*, în *Materiale*, VI, p. 487.

¹⁸ Iulian Antonescu, op. cit.

¹⁹ C. Scorpan, *Necropola carpică de la Dochia*, AM, V, 1967, p. 327-335.

²⁰ D. Protase, *Așezarea și cimitirul de la Obreja*, AMN, VIII, 1971, p. 135-160.

Tipul de fibulă cu resortul bilateral dublu din M. 5 din bronz cu acul din fier cu semidisc și din M. 168, confecționat din argint, își găsește analogii în necropola de la Moldoveni-Gabăra²¹ și este datată în a doua jumătate a sec. al III-lea și la începutul celui de al IV-lea.

La Bărboasa-Gălănești se mai întâlnește și fibula cu genunchi (Kniefibel), cu port-agrafa înaltă și semidisc la resort (M. 203, fig. 9/7 și M. 254, fig. 12/13). Astfel de fibule se cunosc până în prezent la Vîrțișcoiu²² și Văleni-Botești²³ și sînt executate tot din bronz. Se mai cunosc și alte fibule în această necropolă, dar majoritatea lor sînt deteriorate de foc. Se cuvine totuși să menționăm o fibulă în stare fragmentară, din care s-a păstrat doar capul cu resortul în formă de arbaletă (M. 80, fig. 4/2) și o balama din bronz decorată cu trei sfere în relief M. 94, fig. 4/6. La suprafața solului a mai fost descoperită o fibulă în stare fragmentară (fig. 1/2), al cărui tip nu poate fi stabilit.

Între accesoriile pentru veșminte amintim și o cataramă din bronz (fig. 1/6) descoperită în M. 5, de formă ovală prinsă într-o placă prevăzută cu trei nituri pentru fixat cureaua.

În necropola de la Bărboasa-Gălănești nu lipsesc nici ustensilele casnice. Astfel se întâlnesc :

Cuțite de fier, în M. 48 (fig. 3/1), M. 206 (fig. 10/1), M. 281 (fig. 13/24), în stare fragmentară și mai rar întregi, în general cu pedunculul lung, cu lama dreaptă sau ușor curbată.

Ace de cusut în M. 44 (fig. 2/8), M. 190, (fig. 9/4). Sînt lucrate din fier și nu depășesc în lungime 0,10 m.

O cheie de tip roman în M. 105 (fig. 4/7) lucrată din fier. Un exemplar asemănător se cunoaște în așezarea de la Poiana-Dulcești²⁴. În M. 132 s-au descoperit mai multe piese de la o broască, între care și un zăvor din bronz (fig. 5/8, 10 și fig. 6/1).

Au mai fost descoperite și alte obiecte din fier, între care un dorn de fier în M. 62, scoabe de fier în M. 63, o sulă din fier și alte obiecte nedefinite din cauza oxizilor de fier (fig. 3/2, 5—16, fig. 4/4 a, 9, fig. 13/2-3, 10-14, 17, 20-22).

Obiecte de toaletă. S-au descoperit două oglinzi de tip sarmato-carpic cu semne în relief, ca cele de la Vîrțișcoiu²⁵ și Pădureni²⁶. Primul exemplar în stare fragmentară a fost descoperit la suprafața solului, în anul 1965, atunci cînd au fost răvășite o mare parte din morminte. Cel de al doilea exemplar a fost descoperit în M. 227 (fig. 11/1) printre oasele calcinate, spart din vechime, probabil în timpul incinerării. Cele două oglinzi au o formă discoidală, la una se observă minerul lateral perforat, iar pe revers o tamga în formă de H cu marginea ușor reliefată.

Podoabe. În 43 de morminte s-au descoperit diferite obiecte de podoabă, unele dintre ele de o rară frumusețe, între acestea menționăm :

Perle de sticlă, de formă sferoidală, cilindrică, plăt, prizmatice, multe din ele sfărîmate și topite de foc. Cele păstrate au o culoare albă-transparentă, alb-mată, roșie, iar altele irizate, violacee, azurii (M. 63, fig. 3/4 ; M. 1, 32, fig. 11-14, 15-17 ; M. 137, fig. 6/2 ; M. 165, fig. 7/4 ; M. 222, fig. 10/4, 6-7, 9 ; M. 227, fig. 11/12, 14 ; M. 227 fig. 12/1-11 ; M. 281, fig. 12/5-12 ; M. 281, fig. 13/4).

²¹ Iulian Antonescu, op. cit.

²² Grigore Anășescu, *Antichitățile de la stațiunea Vîrteșcol*, A. Arh., IU, 1930, p. 41—51.

²³ Săpături I. Ioniță și V. Ursachi, material inedit.

²⁴ Gh. Bichir, *Cultura carpică*, 1973, p. 381, pl. CLXV, 4.

²⁵ Grigore Anășescu, op. cit., p. 18.

²⁶ S. Morintz și Gh. Bichir, op. cit., M. 22, M. 27, M. 84.

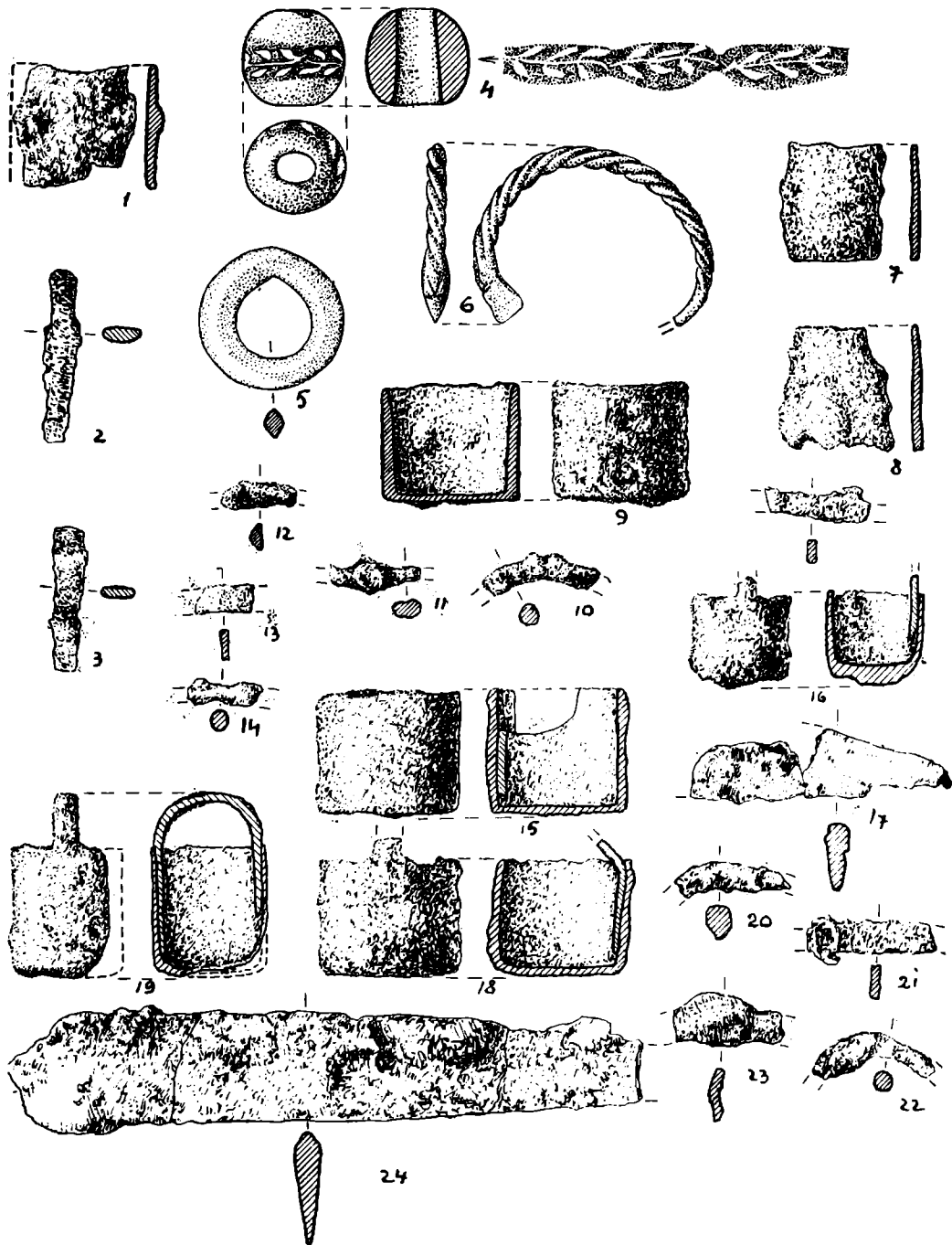


Fig. 13 — Bărboasa-Gălănești. Obiecte din inventarul M. 281.

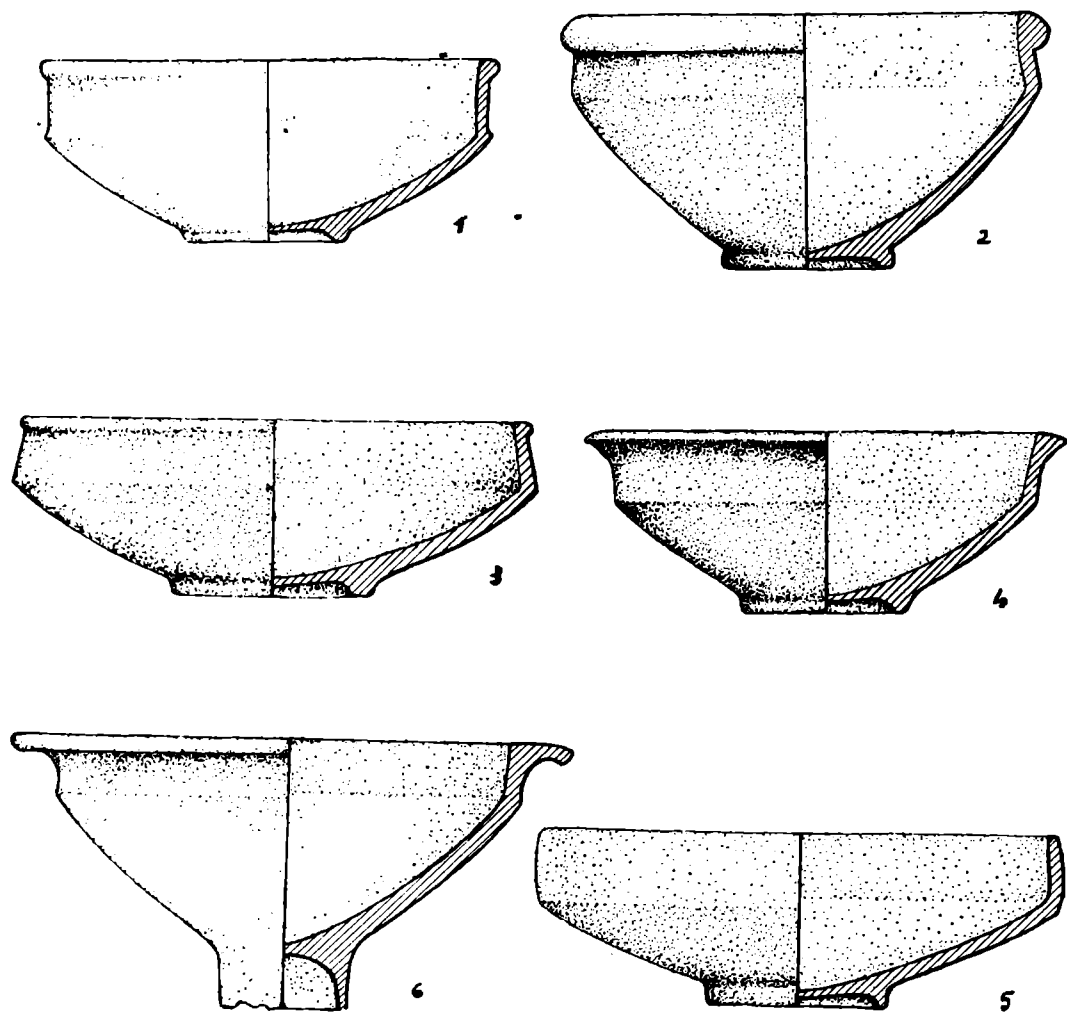


Fig. 14 — Bărboasa-Gălănești. Ceramică carpică folosită drept capace : 1 M. 80 ; 2 M. 131 ; 3 M. 138 ; 4 M. 192 ; 5 M. 213 ; 6 (fructieră) M. 194.

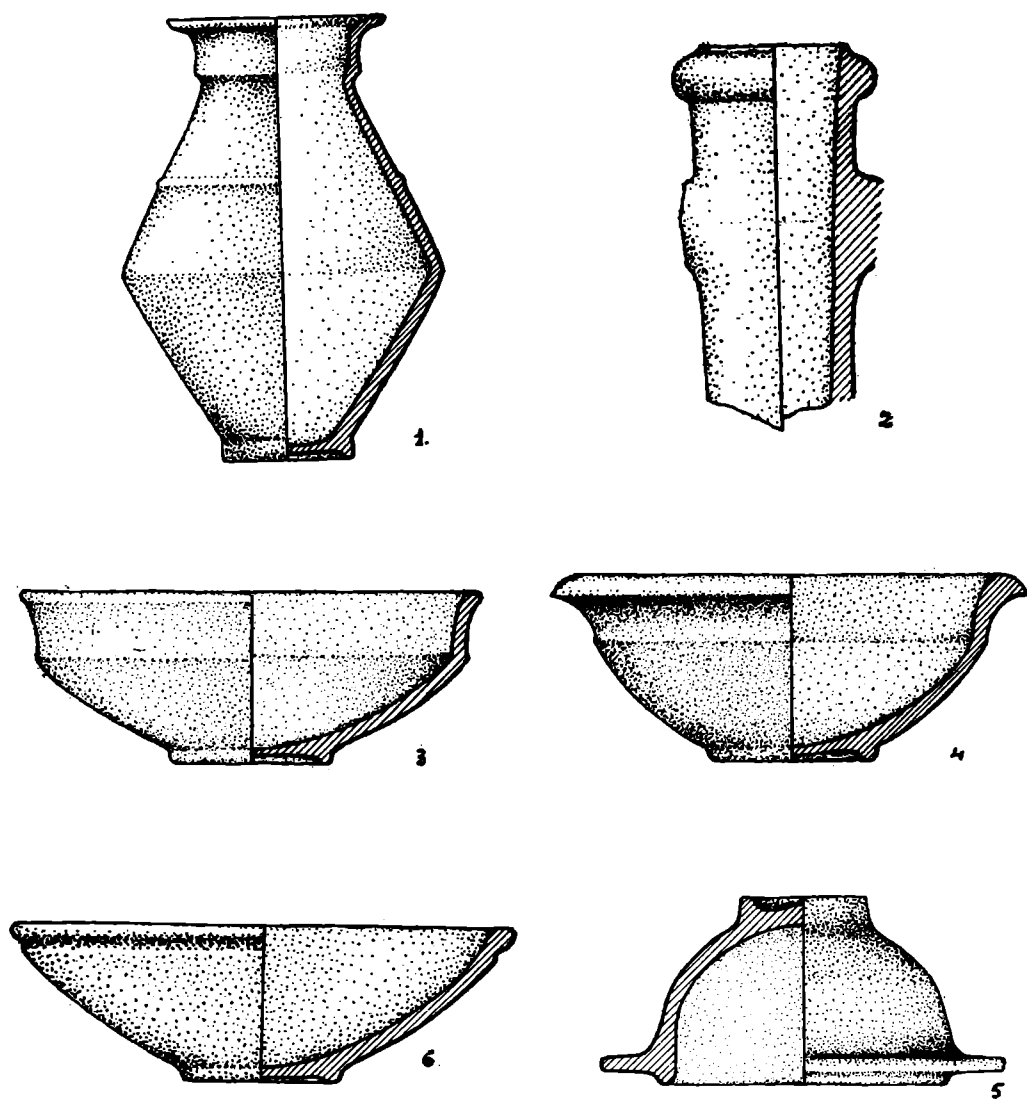


Fig. 15 — Bărboasa-Gălănești. Ceramică carpică și de import : 1 M. 212 ; 2 M. 220 ;
3 M. 5 ; 4 M. 7 ; 5 M. 41 ; 6 M. 29.

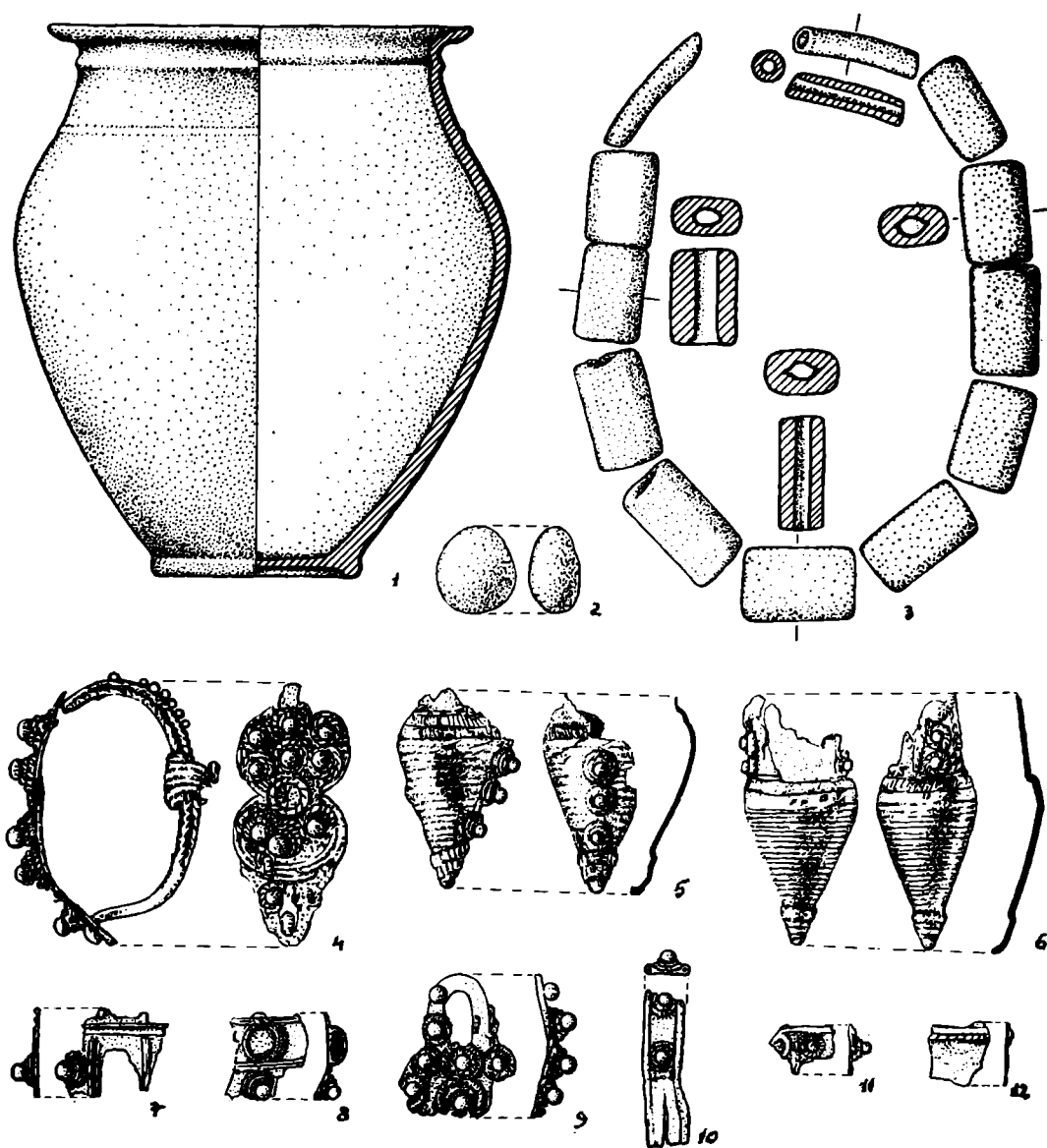


Fig. 16 — Oncești-Cioara. Ceramică și obiecte de podoabă din sticlă și argint :
1-12 M. 1.

Perle de calcedoni, de formă sferoidală, mari sau mici, cilindrice sau ovale (M. 165, fig. 7/3,5 ; M. 227, fig. 11/7, 12, 15-17). Perle de cornalină, de culoare roșie-cărămizie (M. 132, fig. 5/20 ; M. 222 fig. 10/5, 8, 10).

Perle de lapislazuli (lazulită) în M. 227 fig. 11/13 și M. 227 fig. 12/2. Atât perlele de cornalină cât și cele de lazulită se întâlnesc la Poiana-Dulcești pe Varniță²⁷, cât și la Oncești-Cioara²⁸.

Perlele de lapislazuli (lazulită), deși sînt frecvente în mormintele sarmatice apar și în necropolele carpice de la Vîrtișcoiu²⁹, Butnărești³⁰, Bărboasa-Gălănești, Cioara-Oncești precum și în așezarea de la Poiana-Dulcești pe Varniță.

Podoabe de argint, bronz și fier. Pe lîngă piese lucrate în tehnica filigranului (M. 194) s-au descoperit mai multe tipuri de cercei, între care menționăm pe cei de argint din M. 132 (fig. 5/3-7) M. 227 (fig. 11/7) și M. 281 (fig. 13/6), care aparțin tipului de podoabe dacice, din sec. I e.n., dar nu lipsesc nici din necropolele din sec. al II-lea e.n., așa cum au dovedit-o descoperirile de la Șeica Mică³¹. Cercelul din M. 132, (fig. 5/7) este răsucit la cele două capete în doi ochi dubli, iar bobinele sînt formate din cîte 7 spirale și are diametrul maxim de 28 mm. La Nănești-Părincea, jud. Bacău (fig. 31) a fost descoperită cu ani în urmă într-o așezare carpică o brățară de argint identică cu cele din tezaurele dacice de la Sărcășu și Șeica Mică³².

Cercelul de la Bărboasa-Gălănești este executat în aceeași tehnică cu brățările mai sus menționate, care cunosc o mare răspîndire în La Tène-ul dacic, în special în sec. I î.e.n. — I e.n.

Cerceii din celelalte morminte : M. 90, M. 281, fig. 13/10-14, fiind deteriorați de foc nu pot fi datați.

Cerceii din bronz descoperiți în mormintele 90, 227, 281 sînt executați în general în aceeași tehnică cu cei din argint, excepție făcînd cel de la M. 90, fig. 4/4 b și cel descoperit la suprafața solului (fig. 1/4).

Astfel de cercei din bronz din M. 227/2-4 și M. 281 s-au descoperit recent în cetățuia dacică de la Răcătău, alături de cercei din argint.

Pandativi-căldărușă din fier. În general au forma cilindrică, dar se întâlnesc la Bărboasa-Gălănești și cei de formă sferică, M. 227, care prezintă la partea inferioară patru protuberanțe, iar cei din M. 281 (fig. 13/15-16, 18-19) nu prezintă nici un fel de decorație la exterior. Căldărușele de la M. 227 au o înălțime de 23—24 mm., iar cele de la M. 281 o înălțime de 28 mm.

Pe lîngă podoabe s-au mai descoperit următoarele obiecte : o fusaiolă din lut în M. 165 (fig. 7/6), o verigă din bronz în M. 173 (fig. 7/7) cu diametrul de 33 mm și o altă verigă tot din bronz în M. 281 (fig. 13/5) cu diametru de 20 mm.

Astfel de podoabe (pandativi-căldărușă din fier) se cunosc în Moldova³³ pînă în prezent în 7 necropole, dar ele nu lipsesc nici în Transilvania³⁴, în tot

²⁷ Gh. Bichir, op. cit., p. 124.

²⁸ Ibidem, p. 125, fig. 21/1.

²⁹ Grigore Anănescu, op. cit., p. 124.

³⁰ Gh. Bichir, op. cit., p. 125.

³¹ O. Floca, Contribuții la cunoașterea tezaurilor de argint dacice. Tezaurul de la Sărcășu și Șeica Mică, 1956, p. 26—36.

³² M. Macrea, Les daces à l'époque romaine, in „Dacia”, N.S., I, p. 212.

³³ S. Morintz și Gh. Bichir, op. cit., p. 487—488 și Gh. Bichir, op. cit., tabelul nr. 9, p. 119.

³⁴ D. Protase, Le Cimetière de Soporul de Cîmpul un nouveau témoignage de la présence de daces en Dacie romaine, in „Dacia”, XIII, N.S., fig. 12/11 ; I. Pop, Pandative in formă de căldărușă din sud-estul Transilvaniei, SCIV, nr. 1, 17, 1966, p. 175—180.

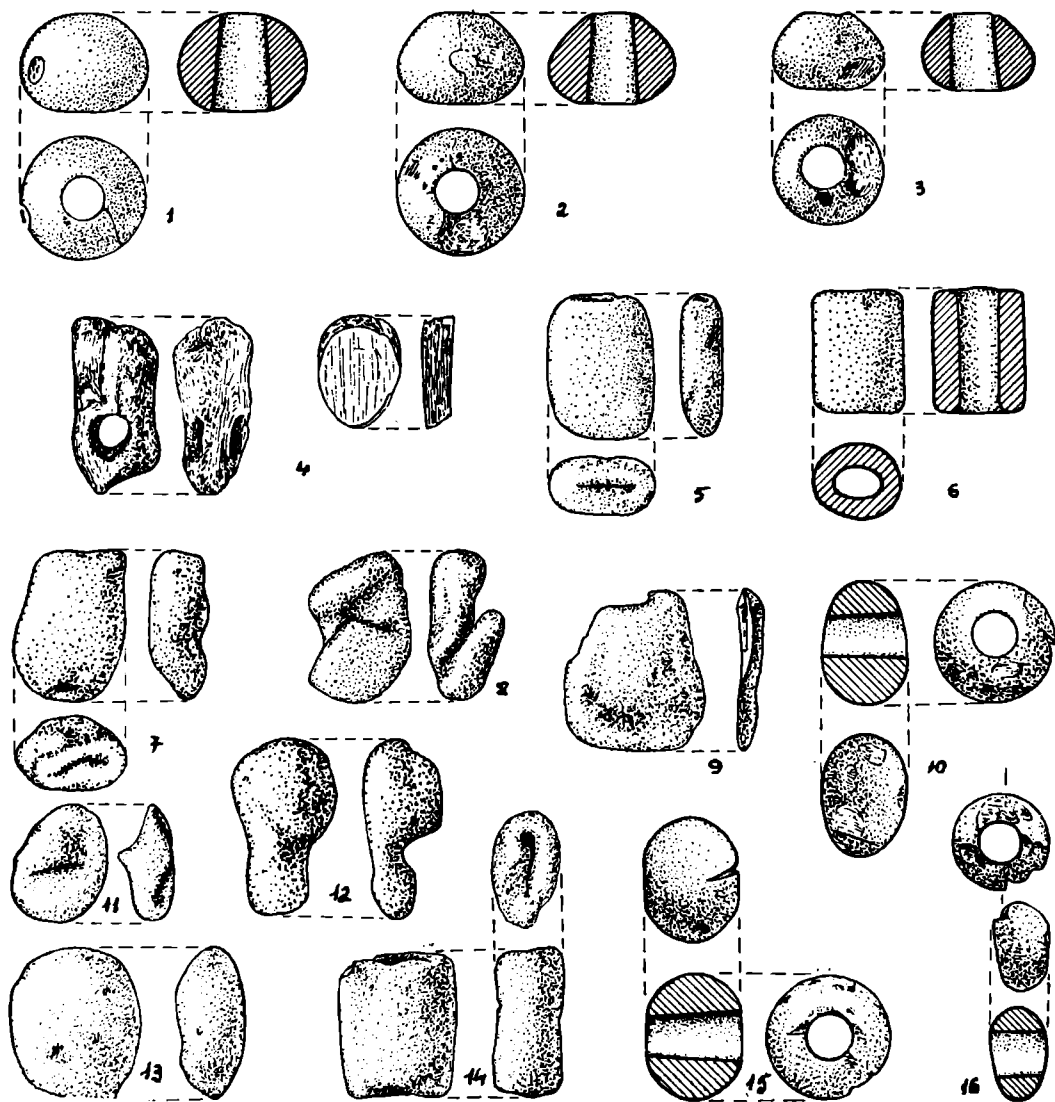


Fig. 17 — Oncești-Cioara. Perle din sticlă și calcedoniu, 1-3; 5-16, 4 oase perforate, M. 1.

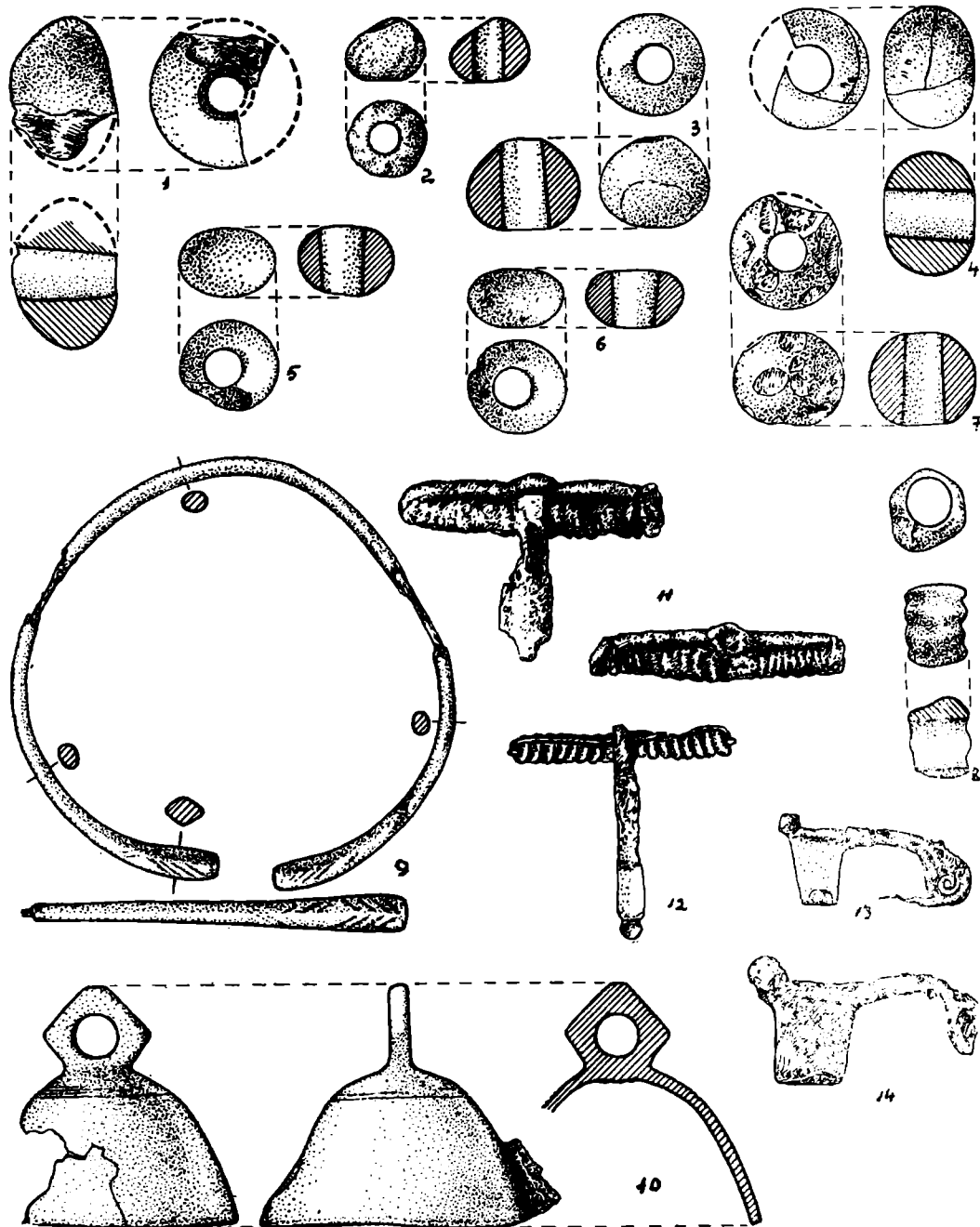


Fig. 18 — Oncești-Cioara. Podoabe carpice : 1-7 M. 1; 8-10 M. 2; 11-14 fibule din fier și bronz, passim.

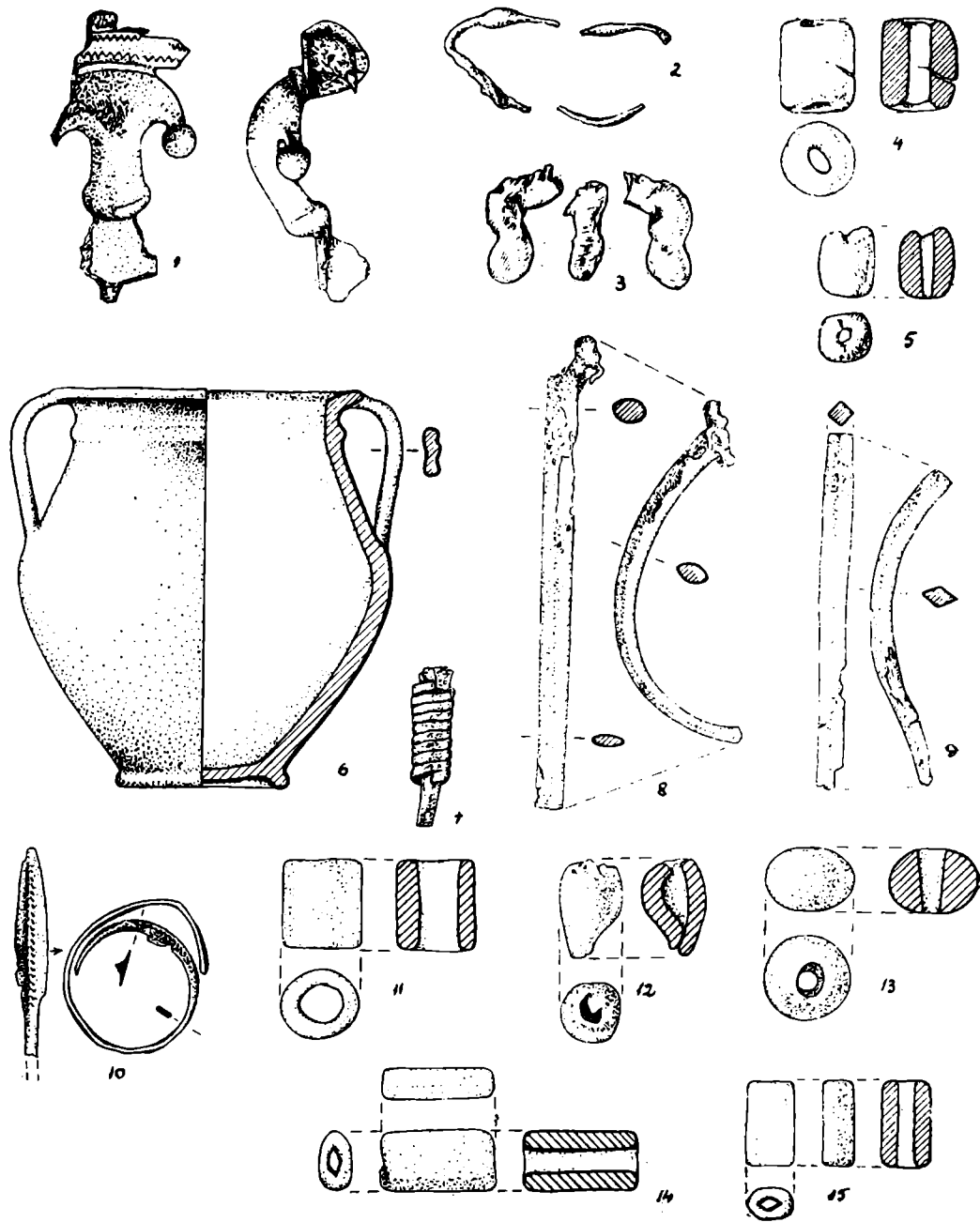


Fig. 19 — Oncești-Cioara. Urnă și podoabe carpice : 1-5 M. 2 ; 6-15 M. 3.

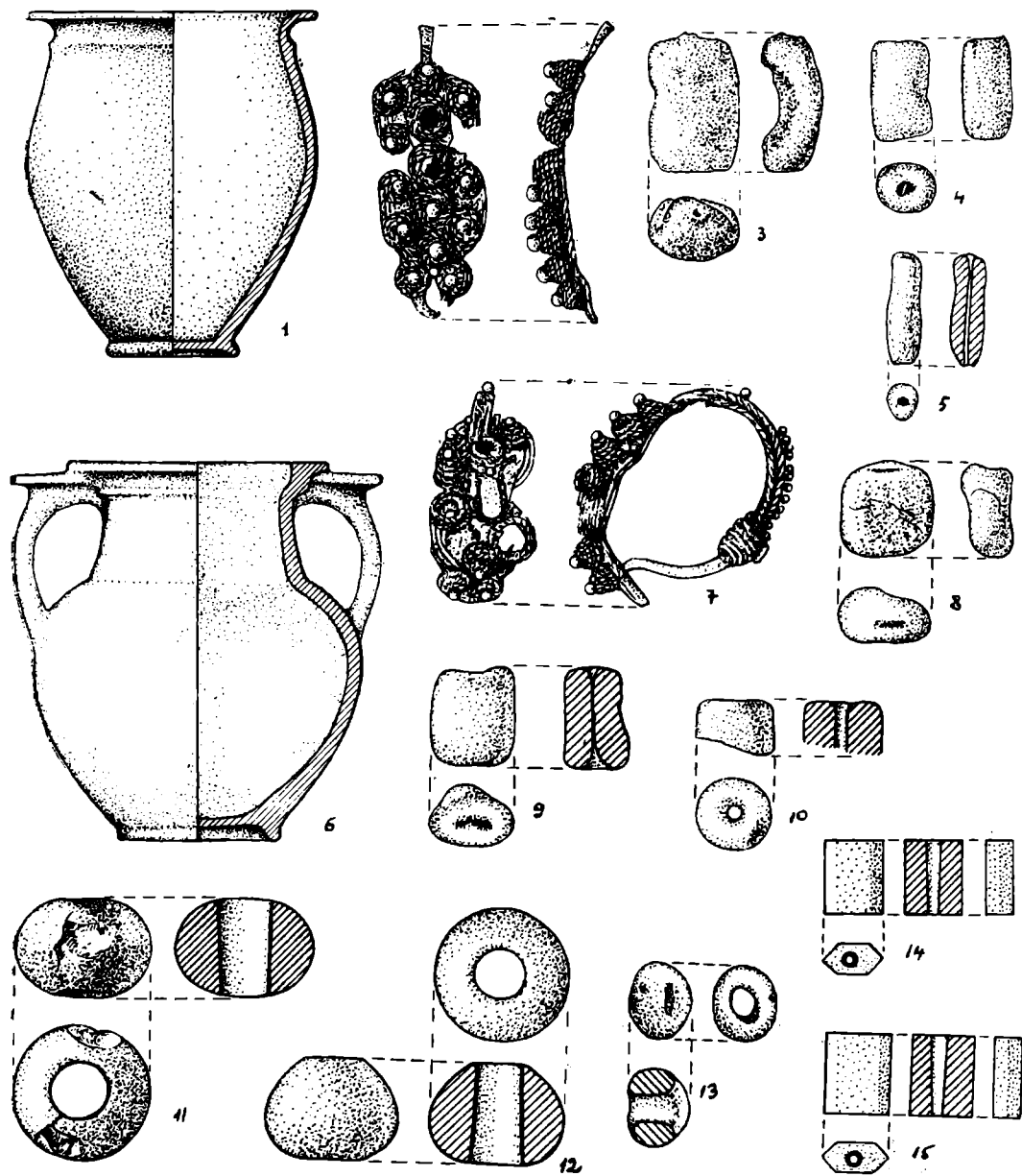


Fig. 20 — Oncești-Cioara. Urne și podoabe carpice : 1 M. 4 ; 2-5 M. 5 ; 6-15 M. 6

sec. al III-lea, însă ele apar și în morminte sarmatice, precum și în cele de tip Sintana de Mureș-Cerneahov³⁵ și în cadrul culturii Przeworsk.

În ceea ce privește ceramica precizăm că această categorie prezintă o gamă variată de forme, găsindu-și analogii în toate necropolele de tip carpatic din Moldova, Muntenia și Transilvania.

Astfel, întâlnim un număr de 30 de morminte cu osemintele calcinate depuse în vase-borcan, lucrate din pastă grosolană, de culoare cărămidie cu decor simplu sau alveolar, care își găsesc analogii în așezările dacice târzii de la Poiana, Răcătau, Brad, dar și în așezările din sec. al II-lea e.n. între care cităm Măgura, jud. Bacău³⁶.

Ceramica lucrată la roată. Se întâlnesc următoarele tipuri:

Urna fără toartă, cu corpul sferoidal, cu gîtul larg și scund, cu buza lată și răsfrîntă orizontal (M. 5, fig. 1/5; M. 80, fig. 4/1; M. 110, fig. 4/8; M. 131 fig. 5/2; M. 177 fig. 9/1-2).

Urnă fără toartă cu corpul sferoidal alungit, cu gîtul înalt și strîmt, cu buza lată, răsfrîntă orizontal, decorată cu una sau mai multe linii în relief (M. 41, M. 38, fig. 6/3; M. 70, M. 139 fig. 6/5; M. 195 fig. 9/5).

Urnă fără toartă cu gîtul mai scund și mai larg cu corpul bitronconic (M. 7, fig. 1/9; M. 21, fig. 2/2; M. 47, fig. 2/7; M. 212, fig. 15/1).

Urnă de tip amforă cu două torți și buza ușor îngroșată, cu fundul terminat printr-un inel (M. 158, fig. 7/1 și M. 179, fig. 9/3).

Urnă tronconică, asemănătoare unor castroane cu gura largă și dreaptă, unele au două sau trei torți (M. 18, fig. 2/3; M. 46, fig. 2/5; M. 92, fig. 4/5; M. 131, fig. 14/2).

Urnă cu torți zoomorfe, dispuse simetric pe umărul vasului (M. 181, fig. 8 a-b și M. 217, fig. 10/2).

Cană cu o toartă, de mărime mijlocie, de tradiție geto-dacă, de culoare cenușie sau cărămidie (M. 82, fig. 4/3; M. 159, fig. 7/2), precum și tipul de cană de influență romană (M. 196, fig. 9/6) înaltă, cu o toartă și marginea distinctă.

Ceramica de la Bărboasa-Gălănești își găsește analogii în necropolele de la Poienestii³⁷, Vîrtișcoiu³⁸, Pădureni³⁹, Moldoveni-Gabăra⁴⁰, Dumitrești-Gălății⁴¹, Văleni-Botești⁴², Săbăoani⁴³ și Butnărești⁴⁴.

Necropola de la Oncești-Cioara. Cu ocazia săpăturilor de la Bărboasa-Gălănești, în anul 1967 am aflat de la cetățeni că în punctul Cioara, în partea de răsărit a comunei Oncești, la circa 2 km de sat, cu prilejul desfășurării terenului pentru plantat viță de vie, mai mulți tractoriști au descoperit obiecte asemănătoare cu cele din punctul Gălănești. Pentru că la data sosirii noastre întreaga suprafață fusese desfășurată, nu ne-a mai rămas decît să salvăm ceea ce se mai putea salva.

³⁵ Vezi *Istoria României*, I, p. 690; Gh. Diaconu, *Probleme ale culturii Sintana-Cerneahov pe teritoriul R.P.R.*, în *lumină cercetărilor în necropola de Tîrșor*, SCIV, nr. 2, XII, 1961; idem, în „*Dacia*”, N.S., V, 1961 și *Despre pandantivele-căldărușe*, AM, III, p. 478.

³⁶ Săpături, Iulian și Eugenia Antonescu.

³⁷ Radu Vulpe, *Săpăturile de la Poienestii*, în *Materiale*, I.

³⁸ Cf. supra nota 22.

³⁹ Cf. supra nota 17.

⁴⁰ Cf. supra nota 13.

⁴¹ I. Ioniță, *Necropola daco-carpică de la Dumitrești-Gălății* (jud. Iași), AM, p. 123-135.

⁴² Cf. supra nota 14.

⁴³ Săpături, Vasile și Minodora Ursachi.

⁴⁴ Gh. Bichir, *Noi contribuții la cunoașterea culturii materiale a carpilor*, SCIV, nr. 4, 1965, p. 675.

Pentru recuperarea inventarului mormintelor deranjate, s-a procedat la împărțirea suprafeței, unde au fost răsturnate și deranjate mormintele, în parcele egale, pentru a nu ne scăpa vreun obiect. Am reușit să localizăm un număr de 16 morminte, dar fără a putea face observații stratigrafice, mormintele fiind complet răvășite de fierul plugului pînă la adîncimea de 0,80 m.

Din totalul de 16 morminte pe care le-am identificat, 14 aveau oasele calcinate depuse în urne lucrate la roată, de culoare cenușie sau roșie-cărămizie și două în urne lucrate cu mîna, de factură dacică.

Urna de la M. 1 iese în evidență prin dimensiunile ei mai puțin obișnuite: $f. = 0,50$ m, diametrul gurii = 0,37 m, diametrul fundului = 0,77 m (fig. 16/1). Același lucru se poate spune și de urna de la M. 6, (fig. 20/6), care ca formă și tehnică se abate de la tipurile cunoscute pînă acum în cultura carpică, dar care-și găsește analogii în ceramica geto-dacă de la Poiana, Răcătău și Brad, dar și în ceramica de factură romană. În rest urnele fiind asemănătoare cu cele de la Poienești, nu ne rămîne decît să precizăm tipurile:

Urnă fără toartă cu corpul sferoidal, cu gîtul larg și scund, cu buza lată, răsfrîntă orizontal (M. 1, fig. 16/1; M. 11, fig. 22/1 și M. 4, fig. 20/1).

Urnă fără toartă cu umărul larg și gîtul drept, buza ușor răsfrîntă, cu două dungi orizontale în relief pe corpul vasului (M. 16, fig. 22/14).

Urnă cu două torți, de culoare cenușie, de formă sferoidală și gura largă și cu o linie în relief sub buză (M. 3, fig. 19/6).

Ar mai fi de adăugat prezența unui pahar-cupă, descoperit în M. 15 (fig. 23/a), de culoare cenușie, lucrat la roată, cu piciorul spart din vechime și a unui ulcioraș asemănător celor descoperite în așezările dacice de tip La Tène de culoare cenușie, lucrat la roată (fig. 23/b).

În ceea ce privește inventarul ținem să precizăm că au fost descoperite foarte multe obiecte de podoabă ca:

Mărgelă de sticlă (M. 1, fig. 16/2-3, fig. 17/5-9, 11-14; M. 2, fig. 19/4-5; M. 3, fig. 19/11-12, 14-15; M. 5, fig. 20/3-5; M. 6, fig. 20/8-9; M. 9, fig. 21/7-8, 10; M. 10, fig. 21/12 și M. 13, fig. 22/12).

Perle de calcedoniu (M. 1, fig. 17/1-3, 10, 15-16, fig. 18/1-7; M. 3, fig. 19/13; M. 6, fig. 20/11-13; M. 7, fig. 21/2-5; M. 9, fig. 21/11; M. 11, fig. 7/7, 9 și M. 11, fig. 22/15).

Perle de lăpislazuli (M. 7, fig. 21/6); M. 13, fig. 22/11).

Perle de cornalină (M. 6, fig. 20/14-15; M. 11, fig. 22/8; M. 17, fig. 22/16).

Perle de bronz de formă cilindrică (M. 2) asemănătoare celei de la Pădureni⁴⁵ în M. 34 (fig. 3/8).

Printre obiectele de podoabă s-au mai descoperit și două oase: cîte o falangă perforată în M. 1 (fig. 17/4) și în M. 9 (fig. 21/9).

Podoabele de argint ocupă un loc important în această necropolă și ele sînt lucrate în tehnica filigranului asemănătoare celor de la Poienești și Gabăra-Moldoveni.

Se întîlnesc cercei de formă circulară cu placă decorată minuțios, cu proeminențe conice, torsade și granulații (M. 1, fig. 16/4; M. 5, fig. 20/2; M. 6, fig. 20/7; M. 13, fig. 22/10, 13).

Perle în formă de butoiș cu proeminențe conice (M. 1, fig. 16/7-8, 11-12).

Pandativ în formă de coșuleț, cu fundul conic, ornamentat cu proeminențe conice și granulații (M. 1, fig. 16/5-6 și M. 11, fig. 22/2).

⁴⁵ S. Morintz și Gh. Bichlr, *op. cit.*

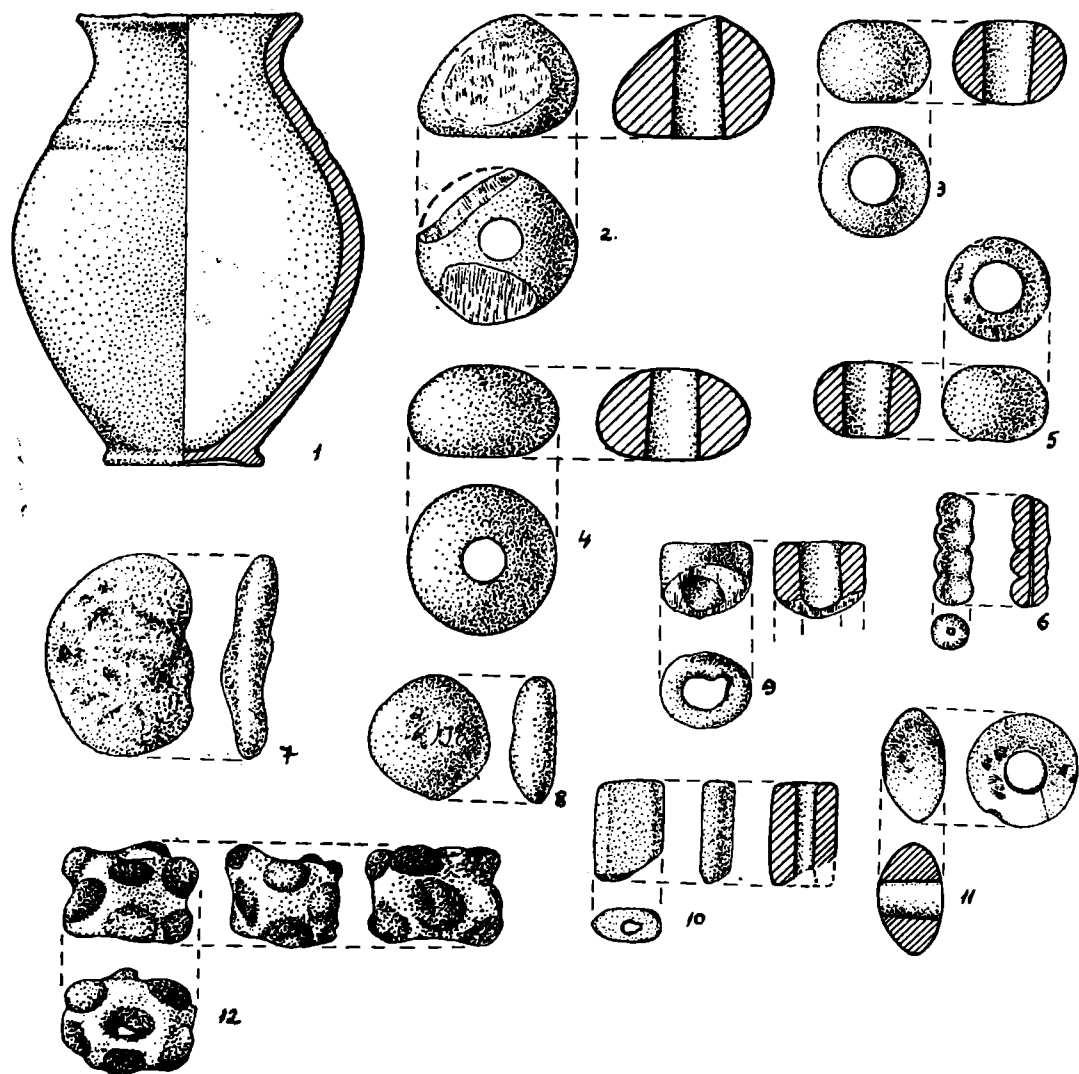


Fig. 21 — Oncești-Cioara. Urnă și podcabe carpice : 1-6 M 7 ; 7-11 M. 9 ; 12 M. 10.

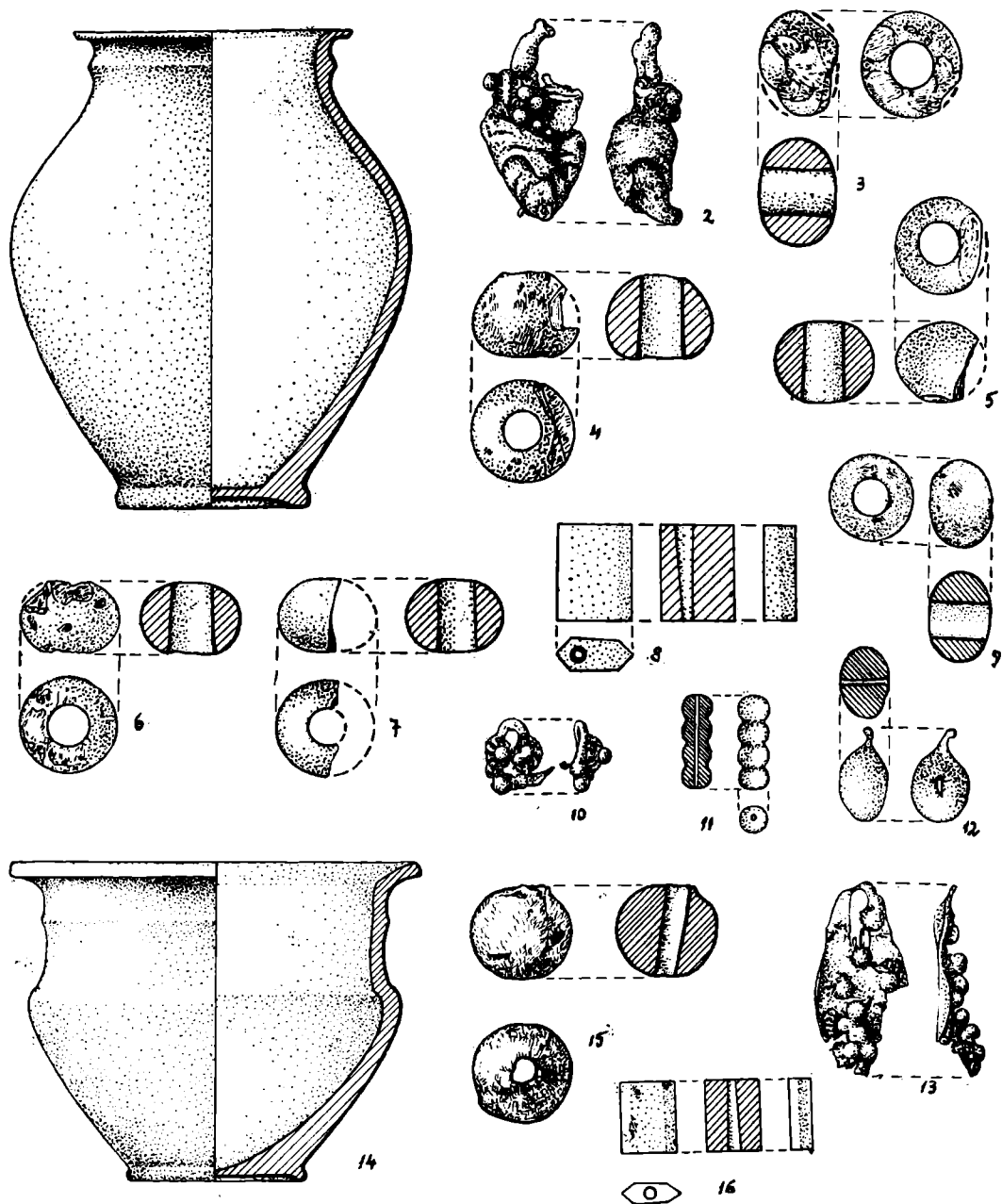
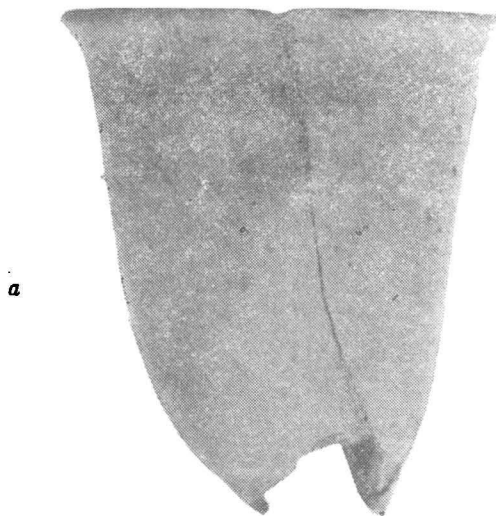


Fig. 22 — Oncești-Cioara. Urnă și podoabe carpice: 1-9 M. 11; 10-13 M. 13; 14 M. 16; 15-16 M. 17.



a



b

Fig. 23 — *Oncești-Cioara. Ceramică carpică* : a, pahar-cupă M. 15 ; b, ulcior, M. 4.

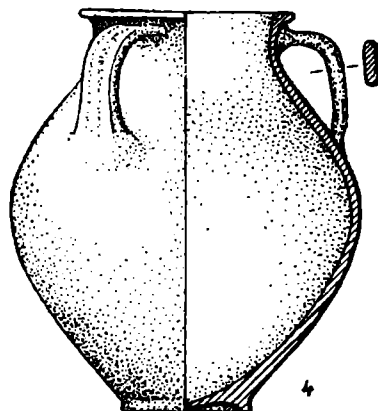
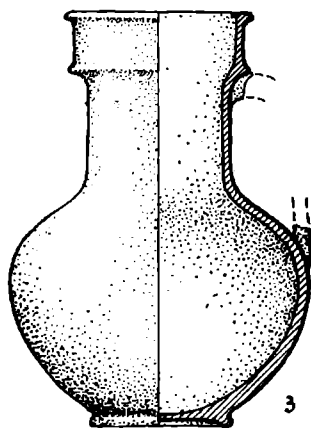
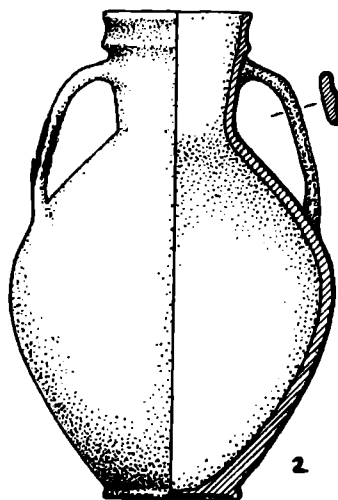
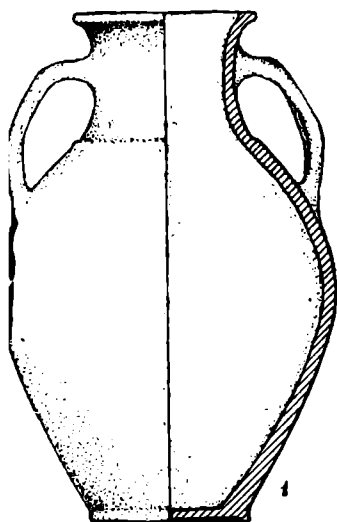


Fig. 24 — *Sohodor. Urne carpice* : 1 M. 1 ; 2 M. 2 ; 3 M. 3 ; 4 M. 48

Brăzări. Una din bronz în M. 2 (fig. 18/9) cu capetele ușor îngroșate și decorate cu linii paralele și oblice la cele două capete, iar cea de a doua din M. 3 (fig. 19/7-9) de argint. Este de tip dacic, cu un capăt răsucit în spirală peste bara rotundă, cu un fir subțire tot din argint.

Cercei din argint (M. 3, fig. 19/10) și din bronz (M. 2, fig. 19/2) în stare fragmentară.

Fibulele descoperite la Oncești-Cioara sînt de tip carplic din bronz și fier adunate la un loc, în afară de cea în formă de ancoră, pe care am găsit-o în situ la M. 2 (fig. 19/1) și este identică cu cele descoperite la Soporul de Cîmpie⁴⁶, Cașolț⁴⁷ și Chilia⁴⁸.

Fibulele descoperite la Oncești-Cioara sînt de tip carplic din bronz și fier (fig. 18/11, 14 și fig. 18/12, 13). Fibula din bronz cu resortul bilateral și port agrafa scundă este bine cunoscut la Poiana-Dulcești⁴⁹, Pădureni⁵⁰ și Săucești⁵¹. În această necropolă a mai fost descoperit și un clopoțel din bronz (M. 2, fig. 18/10) de formă conică, care, spre deosebire de cel de la Moldoveni-Gabăra, are mînerul rombic și nu rotund.

Necropola de la *Sohodor, comuna Horgești*. Primele informații cu privire la această necropolă le-am primit de la regretatul om de cultură preot Vasile Helsu din Răcăciuni, care salvase o urnă provenită din această necropolă.

În toamna tîrzie a anului 1967 am efectuat un sondaj de mici proporții în grădina locuitorului Țurcan Toader din satul Sohodor pentru a vedea dacă informațiile primite se confirmă, cu care ocazie am descoperit trei morminte de incinerare în urnă. Atunci am aflat că prin anii 1956—1957, Gheorghe Țurcan mai descoperise vreo 20 de morminte tot în urne și pe care din neștiință le-a aruncat într-o ripă, de unde torenții le-au împrăștiat și apoi s-au pierdut.

La reluarea săpăturilor în anul 1968 am reușit să mai descoperim un număr de 35 de morminte, tot de incinerare. În urma efectuării șanțurilor de control în partea de vest a necropolei am ajuns la concluzia că mare parte din morminte fuseseră distruse, prin plantarea viței de vie.

Prin săpăturile întreprinse de noi am reușit să salvăm un număr de 38 de morminte, în totalitate de incinerare, din care 27 în urne lucrate la roată, patru cu urne lucrate cu mîna și 7 cu oasele calcinate depuse în gropi circulare adinei, ce variau ca adîncime între 0,70m — 0,95 m.

Din totalul de 38 de morminte cite am descoperit noi, doar 9 aveau inventar (M. 4, M. 10, M. 15, M. 16, M. 28, M. 29, M. 30, M. 35, M. 38), format din 2 fibule, mărgelile din sticlă, o pensetă, un pieptene, deteriorat de foc etc.

În M. 15, cu oasele calcinate depuse în groapă au fost descoperite și cele 2 fibule (fig. 26/1-2, 3), și o pensetă de bronz. Fibulele fac parte din categoria celor cu port agrafa înaltă sau scundă și care-și găsesc analogii la Piatra Neamț-Dărmănești, Poiana Dulcești-Siliște, Văleni-Botești, Băiceni-Mălușteni, Mătăsaru-Dîmbovița și Udeni-Teleorman și se datează începînd cu sec. al II-lea și pînă în sec. IV e.n.⁵²

⁴⁶ D. Pretase, op. cit., fig. 11/7, 8.

⁴⁷ Dorin Popescu, *Fibules en bronze des collections du Musée National des antiquités*, in „Dacia”, V—VI, 1938, fig. 2/16, p. 242.

⁴⁸ Sebastian Morintz, *Săpăturile de la Chilia*, in *Materiale*, VII, p. 445.

⁴⁹ Gh. Bichir, *Cultura carplică*, 1973, p. 382, pl. CLXVI.

⁵⁰ *Ibidem*, p. 383, pl. CLXVII.

⁵¹ Vezi fig. 29/9 și fig. 30/3 din prezentul articol.

⁵² Gh. Bichir, op. cit., p. 103.

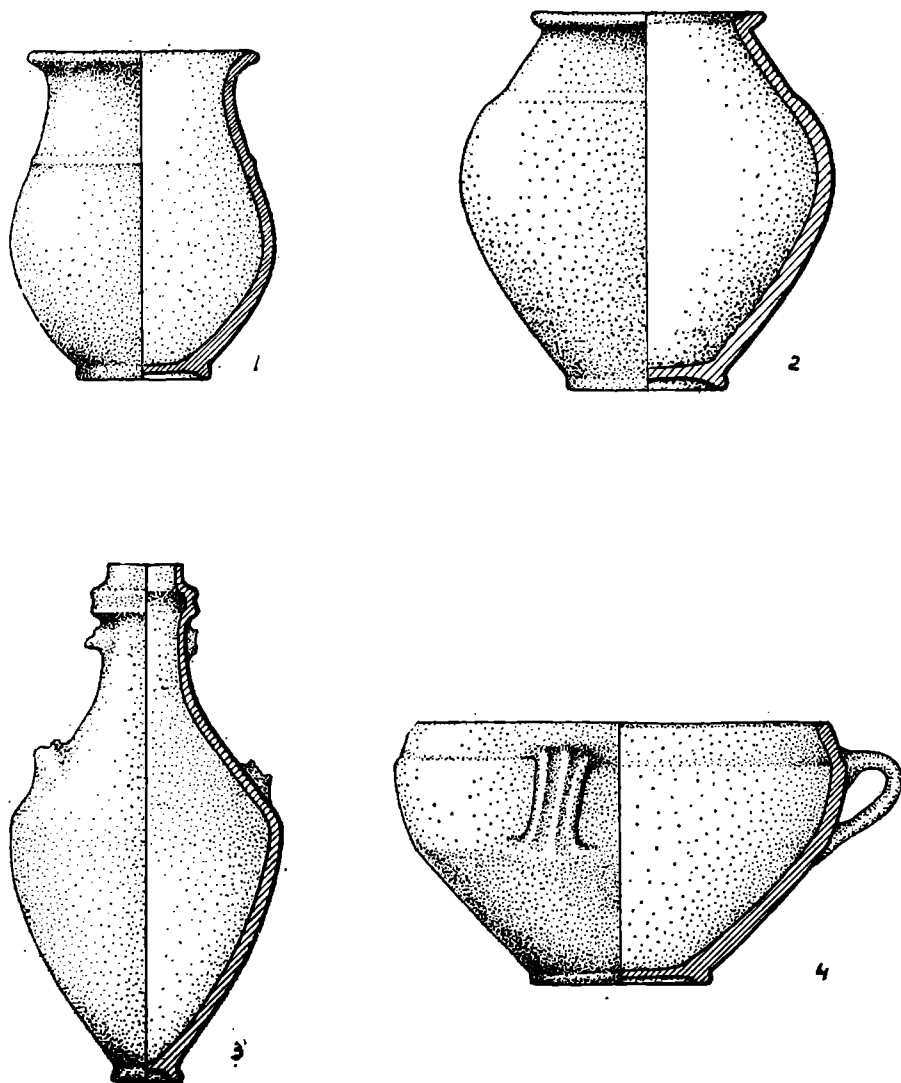


Fig. 25 — *Sohodor. Urme carpice* : 1 M. 9 ; 2 M. 10 ; 3 M. 11 ; 4 M. 12.

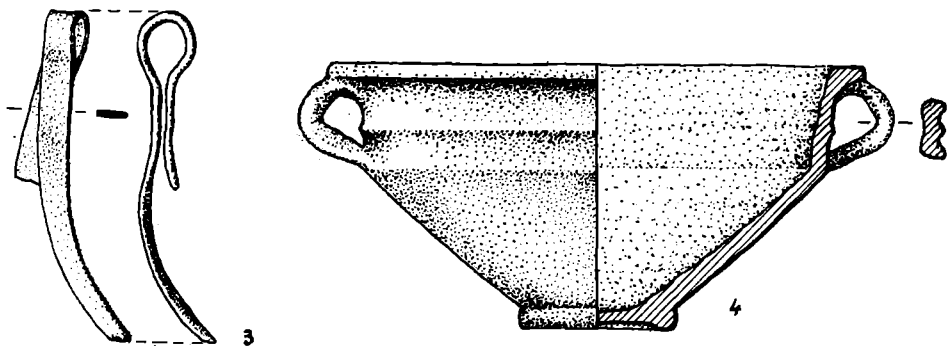
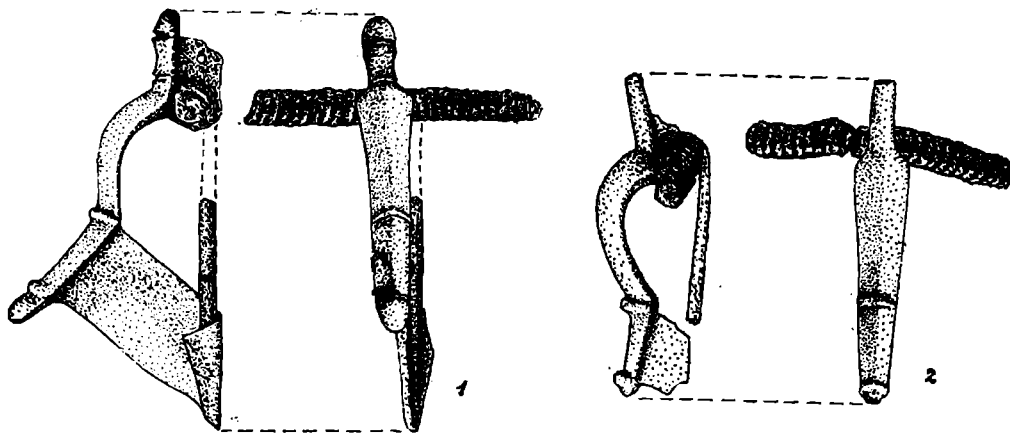


Fig. 26 — Sohodor. Fibule, pensetă și urnă carpice : 1-3 M. 15 ; 4 M. 20.

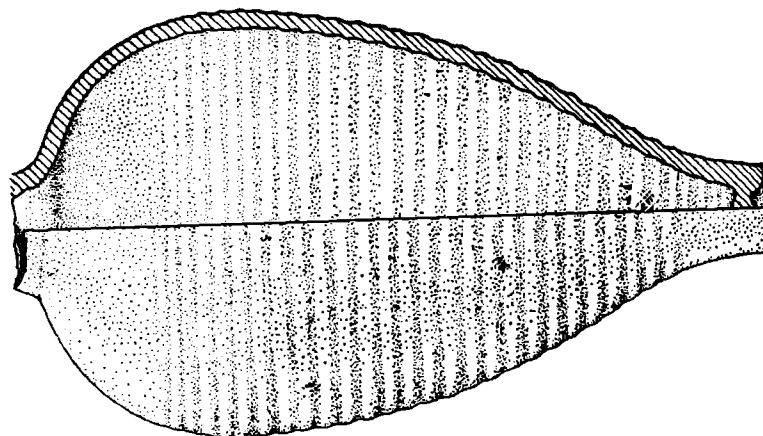
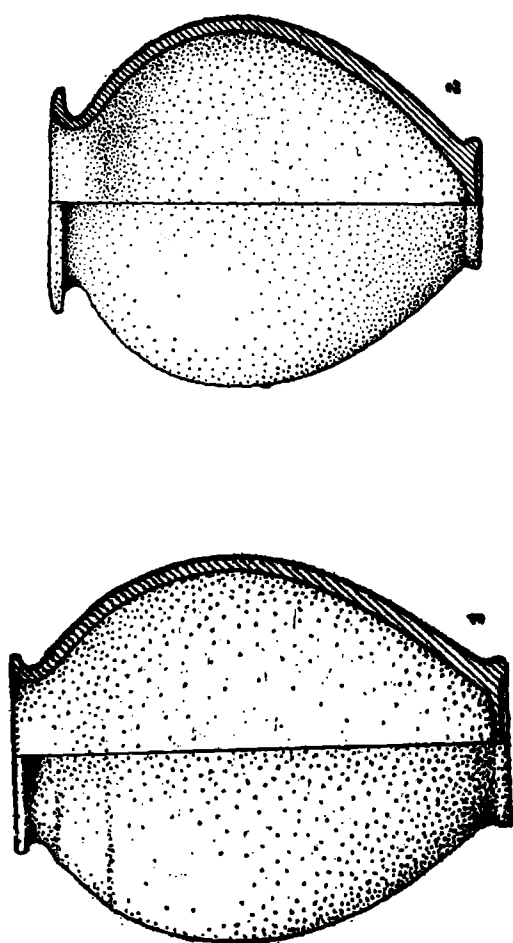


Fig. 28 — Sohodor. Amforă romană, M. 36.

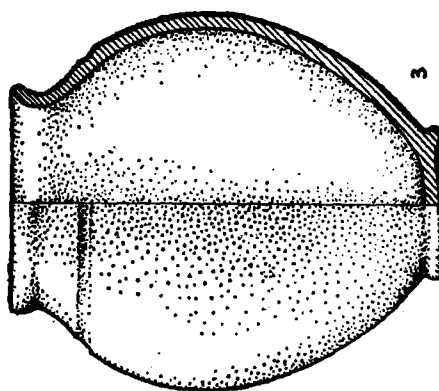


Fig. 27 — Sohodor. Urne funerare carpice: 1 M 22; 2 M 27; 3 M 37.

Ceramica. S-au folosit ca urne așa-zisele amfore de tip Poienești, cu corpul alungit, cu buza dreaptă la M. 2 și răsfrintă ușor la M. 1, cu 2 torți (fig. 24/1-2), cana cu toartă (M. 3, fig. 24/3), cu decor lustruit în rețea, oale cu trei torți și corpul globular (M. 8, fig. 24/4), urnele cu corpul sferoidal (M. 10, fig. 25/2; M. 22, fig. 27/1, M. 27, fig. 27/2 și M. 37, fig. 37/3), urna scundă de tip Poienești (M. 9, fig. 25/1); urna tronconică asemănătoare unor castroane cu 2 și 3 torți, identice cu cele de la Bârboasa-Gălănești și Butnărești⁵³, vase ce-și au originea în La Tène-ul geto-dacic. Astfel de vase cu două, trei și chiar patru torți au fost descoperite recent în cetățuia dacică de la Răcătău (fig. 25/4 din M. 12 și fig. 26/4 din M. 20).

În această necropolă s-a descoperit și o amforă de factură dacică (M. 11, fig. 25/3), de o frumusețe rară, de culoare cenușie, lucrată la roată, cu fundul inelar și cu torțile sparte din vechime. Deasupra torților, un manșon în relief dă frumusețe vasului și scoate în evidență linia dreaptă a buzei vasului. Menționăm faptul că în afară de această amforetă la toate celelalte urne se observă urme de la arderea secundară.

În afară de vase de factură locală lucrate la roată și cu mîna, la Sohodor s-a descoperit și o amforă de import, de factură romană (M. 36, fig. 28), înaltă de 0,75 m, cu gîtul și torțile sparte din vechime. Amfora are corpul mult alungit și este lucrată din pastă fină de culoare cărămizie, iar pe corp se observă cu ușurință canelurile care ies în relief pe tot corpul vasului. Amfora de la Sohodor face parte din categoria de amfore romane specifice sec. III-IV e.n.

Necropola de la Săucești. Se află în partea de nord-est a satului Săucești, în punctul numit de localnici „Morărița”. Necropola a fost descoperită de noi, cu ocazia cercetărilor de suprafață din anul 1962, iar un sondaj de control am efectuat în anul 1967, cînd au fost descoperite 7 morminte de incinerare.

La reluarea cercetărilor din anul 1973 am reușit să mai descoperim un număr de 19 morminte. Din totalul de 20 de morminte, cite am descoperit pînă în prezent, 22 sînt de incinerare, iar 4 sînt de înhumare și aparțin unor copii. Din cele 22 de morminte de incinerare, la 16 s-au folosit urnele pentru depunerea oaselor calcinate, iar în 6 cazuri oasele au fost depuse direct în groapă. Gropile atît de la urne cît și cele în care s-au depus oasele calcinate au formă rotundă și variaua ca adîncime între 0,50m — 1,02 m. Adăugăm aici și prezența la 5 morminte (M. 6, M. 10, M. 11, M. 19, M. 22) a unor lespezi de piatră, care au servit probabil ca semne de mormînt.

În această necropolă surprinde bogăția obiectelor de podoabă. Din 26 de morminte cite am săpat pînă în prezent, la 14 am descoperit obiecte de inventar ca :

Pendantivi-coșuleți de argint, simpli (M. 1, fig. 29/2-3) și cu proeminențe conice executați în tehnica filigranului (M. 1, M. 4, M. 15, M. 20, M. 21, M. 22).

Pendantivi-căldărușă de fier (M. 2, M. 5, M. 25).

Perle de sticlă și calcedoniu (M. 1, fig. 29/5, 12-13; M. 4, M. 5, M. 13, M. 15, M. 18, M. 20, M. 21, M. 22, M. 25).

Perle de coral (mărgear) (în M. 20, M. 21, M. 25).

Inele de bronz (M. 7, fig. 30/4).

Se întîlnesc obiecte din fier, între care predomină cuțitele (M. 1, fig. 29/6-7, M. 2, M. 12, M. 20, M. 22).

Numărul fibulelor este relativ mare în această necropolă (M. 1, M. 2, M. 4, M. 5, M. 15, M. 20, M. 22, M. 25), din care 5 din bronz și 3 din fier. Tipul predo-

⁵³ *Ibidem*, p. 328, pl. CXI/I și pl. CXIII, p. 329

minant este cel carpic (fig. 29/8, 9 și fig. 20/3), dar nu lipsește nici tipul de fibulă cu port-agrafa în formă de teacă (M. 5) din fier și (M. 25) din bronz.

Fibulele de tip carpic se cunosc pînă în prezent la Poiana Dulcești și Pădureni și sînt datate în sec. II—III e.n.

În ceea ce privește ceramica, spre deosebire de Bărboasa-Gălănești, Sohodor-Horgești și Oncești-Cioara, unde ceramica este în general corodată, în necropola de la Săucești ceramica este foarte bine conservată. Se folosesc urnele de culoare cenușie (M. 1, fig. 29/1, M. 2, fig. 29/10, M. 3, fig. 30/1, M. 4, fig. 30/2, M. 10, M. 5, M. 7, M. 8, M. 15, M. 16, M. 21, M. 22, M. 25) și în trei cazuri cele de culoare roșie-cărămizie (M. 13, M. 14, M. 20) de factură superioară.

Ca tipuri de urnă predomină cel bitronconic, dar nu lipsesc nici cele cu corpul sferoidal, cu gura largă sau strîmtă, cu buza dreaptă sau răsfrîntă orizontal, avînd uneori sub buză sau la baza gîtului cîte 1—2 sau chiar 3 nervuri în relief.

Din cele trei morminte de copii, două au avut ca inventar mărgelile de sticlă de culoare roșie.

Necropola de la *Bacău-Holt*. A fost descoperită în anul 1965, iar în anul următor am efectuat cercetări de control.

Punctul unde a fost descoperită necropola se numește „Capătul Dealului” sau „Lutărie” și se află în partea de est a cartierului Șerbănești din municipiul Bacău.

În urma săpăturilor de control a mai fost descoperit un mormînt de incinerare cu oasele calcinate, depuse direct în groapă la 0,50 m de la suprafața solului. În groapa în care s-au descoperit oasele calcinate au mai fost găsite și cîteva fragmente ceramice de la un vas lucrat la roată și un gît de amforă de factură romană. Alte morminte n-au mai fost descoperite, aceasta demonstrînd că necropola a fost distrusă de locuitorii satului Hoit, atunci cînd au dislocat cantități mari de pămînt, pentru cărămidă și chirpici.

Urna de la M. 1 (fig. 30/5), descoperită în 1965, este de culoare cenușie, lucrată la roată, face parte din categoria urnelor cu corpul sferoidal, cu gîtul scund și buza răsfrîntă. La exterior se observă o dungă în relief. Urna a fost acoperită cu un capac confecționat în mod special din același material și este prevăzut cu un buton inelar, iar în marginea interioară este ușor marcată cu un prag pentru a se sprijini mai bine pe gura vasului⁵⁴.

În interiorul urnei alături de oasele calcinate umane s-au descoperit mai multe mărgelile din sticlă deteriorate de foc, o fibulă de bronz de tip carpic, cu port-agrafa scundă și cu buton conic, precum și o mică cantitate de pudră de culoare roz pentru fard.

Necropola de la *Răcățău*. A fost descoperită în anul 1957 în punctul „Dealul Mazilu” de către pr. Alecu Andrei din aceeași localitate, cu ocazia desfundării terenului pentru plantat viță de vie. Atunci a fost descoperită o urnă de culoare cenușie lucrată la roată și cîteva podoabe, care s-au pierdut.

În 1965 am efectuat aici cercetări de control cu care ocazie am mai descoperit un mormînt de incinerare, cu oasele calcinate, depuse într-o groapă circulară, la 0,50 m adîncime, fără obiecte de inventar. Alte morminte n-au mai fost descoperite, această demonstrînd că necropola a fost complet distrusă.

Analizînd ritul de înmormîntare la cele 5 necropole puse în discuție se poate constata că în afară de necropola de la Săucești, în care alături de morminte de

⁵⁴ Marilena Florescu și Viorel Căpitanu, op. cit., fig. 31/3, p. 255.

incinerare au apărut și morminte de inhumație, de copii, în rest s-a practicat în exclusivitate incinerarea.

Ritualul din necropolele cercetate s-a manifestat sub două aspecte: în urnă și în groapă.

Urnele de la mormintele de incinerare erau acoperite în general cu un capac (capac special, strachină, fructieră, funduri de vase din pastă poroasă sau de la vase lucrate la roată, dar s-au descoperit morminte-urne și fără capac).

Gropile care adăposteau atât urnele cât și oasele calcinate aveau o formă circulară sau ovală și ele porneau de la 0,10 m și pînă la 1,02 m adîncime.

În necropolele cercetate s-au descoperit un număr de 31 de fibule din care 24 de bronz, 6 din fier și una din argint. Predomină tipul de fibulă provincial sau carpic, dar nu lipsesc nici fibulele cu port agrafa în formă de teacă, cele de bronz cu port agrafa înaltă, cele cu piciorul întors pe dedesubt, fibula în formă de ancoră și fibulele de bronz sau argint cu resortul bilateral dublu.

Cele două oglinzi descoperite la Bărboasa-Gălănești din bronz sînt de tip sarmato-carpic.

În toate cele 6 necropole cercetate nu lipsesc obiectele de podoabă de forme și mărimi diferite. Perlele de calcedoniu sînt prezente în necropolele de la Bărboasa-Gălănești, Oncești-Cioara și Săucești, iar de sticlă se întîlnesc în 5 necropole.

Pandantivi în formă de coșuleț, lucrați în tehnica filigranului, s-au descoperit pînă în prezent în necropolele de la Bărboasa-Gălănești, Oncești-Cioara și Săucești, iar pandativ-căldărușă din fier numai la Bărboasa-Gălănești și Săucești de mărimi și forme diferite.

Perle de corali s-au descoperit la mai multe morminte din necropola de la Săucești, în schimb de cornalină și lapislazuli în trei necropole: Bărboasa, Oncești și Săucești.

Din necropolele cercetate (Bărboasa și Sohodor) nu lipsesc nici vasele de sticlă, dar ele sînt deteriorate de foc.

Ustensile casnice sînt prezente aproape în toate necropolele (Bărboasa, Oncești și Săucești), depuse în urnă sau în groapă, împreună cu oasele calcinate.

Ceramica prezintă în cele 5 necropole, cercetate de noi, aparține populației locale, dar nu lipsește nici cea romană (amforele de import) la Bărboasa, Sohodor, Oncești și Bacău, sau cea de influență romană sau sarmată, reprezentată prin căni, urne cu torți zoomorfe, amfore, care demonstrează preluarea sau asimilarea de către carpi a unor elemente sarmate, ca urmare a unei conviețuri mai îndelungate în această zonă.

În ceea ce privește arderea secundară a vaselor folosite drept urne, descoperite atât la Bărboasa cât și la Sohodor, credem că nu este obligatoriu să căutăm analogii la popoarele nordice de neam germanic⁵⁵, ci mai degrabă să vedem în aceasta un element local, mai ales că astfel de vase cu ardere secundară se întîlnesc mult mai devreme în La Tène-ul geto-dacic⁵⁶.

În ceea ce privește prezența cuptorașelor de la Bărboasa-Gălănești în incinta necropolei credem că ele pot fi legate de rit și ritual, practici ce aparțin cu certitudine carpilor.

⁵⁵ Gh. Diaconu, *Despre taifali în lumina cercetărilor arheologice*, SCIV, nr. 4, XV, 1964, p. 471—473.

⁵⁶ Asemenea vase arse secundar s-au descoperit la Răcățâu nu departe de necropola de la Horgești.

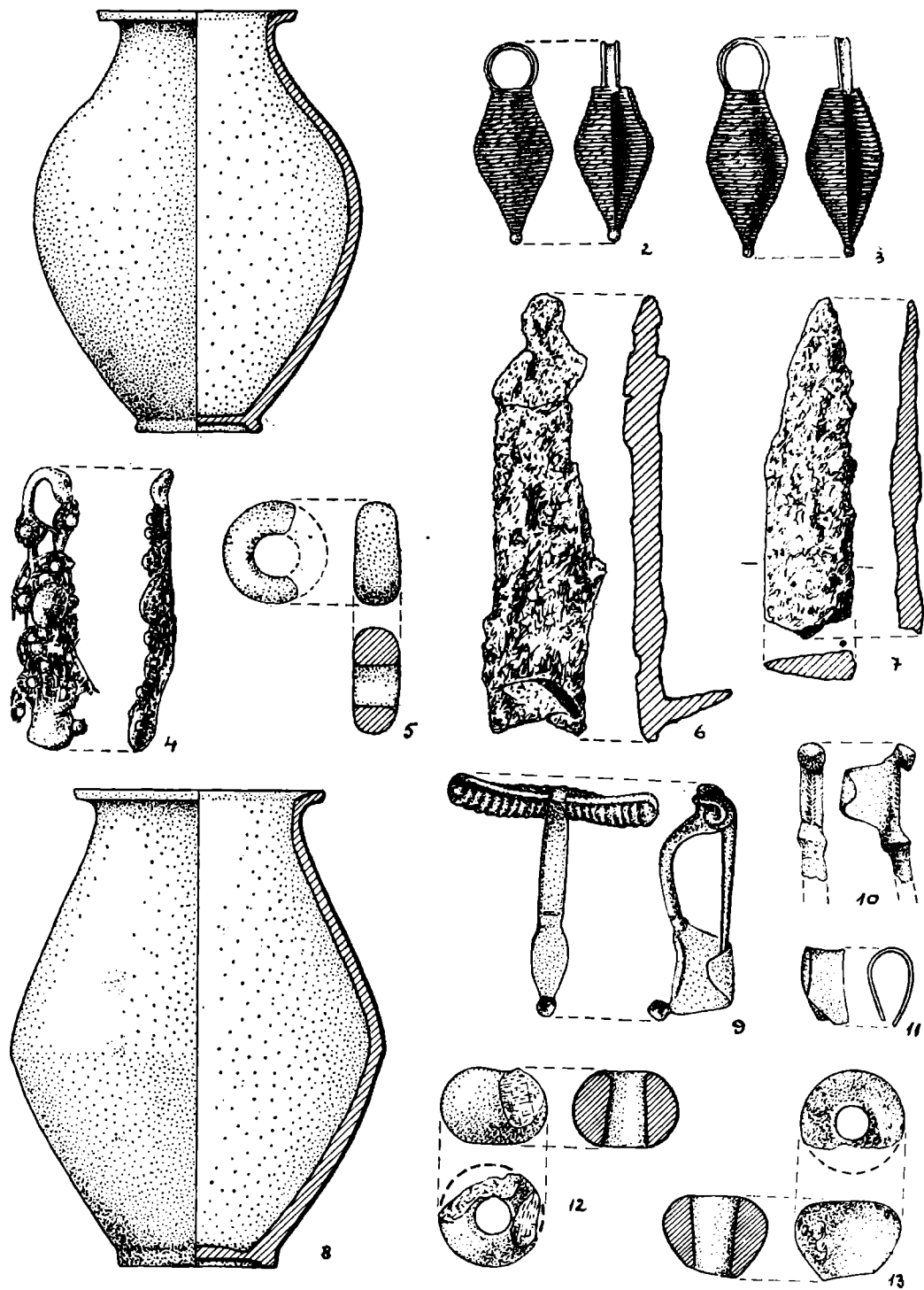


Fig. 29 — Săucești. Ceramică carpică și diferite obiecte de inventar : 1-8 M. 1 ; 9-13 M. 2.

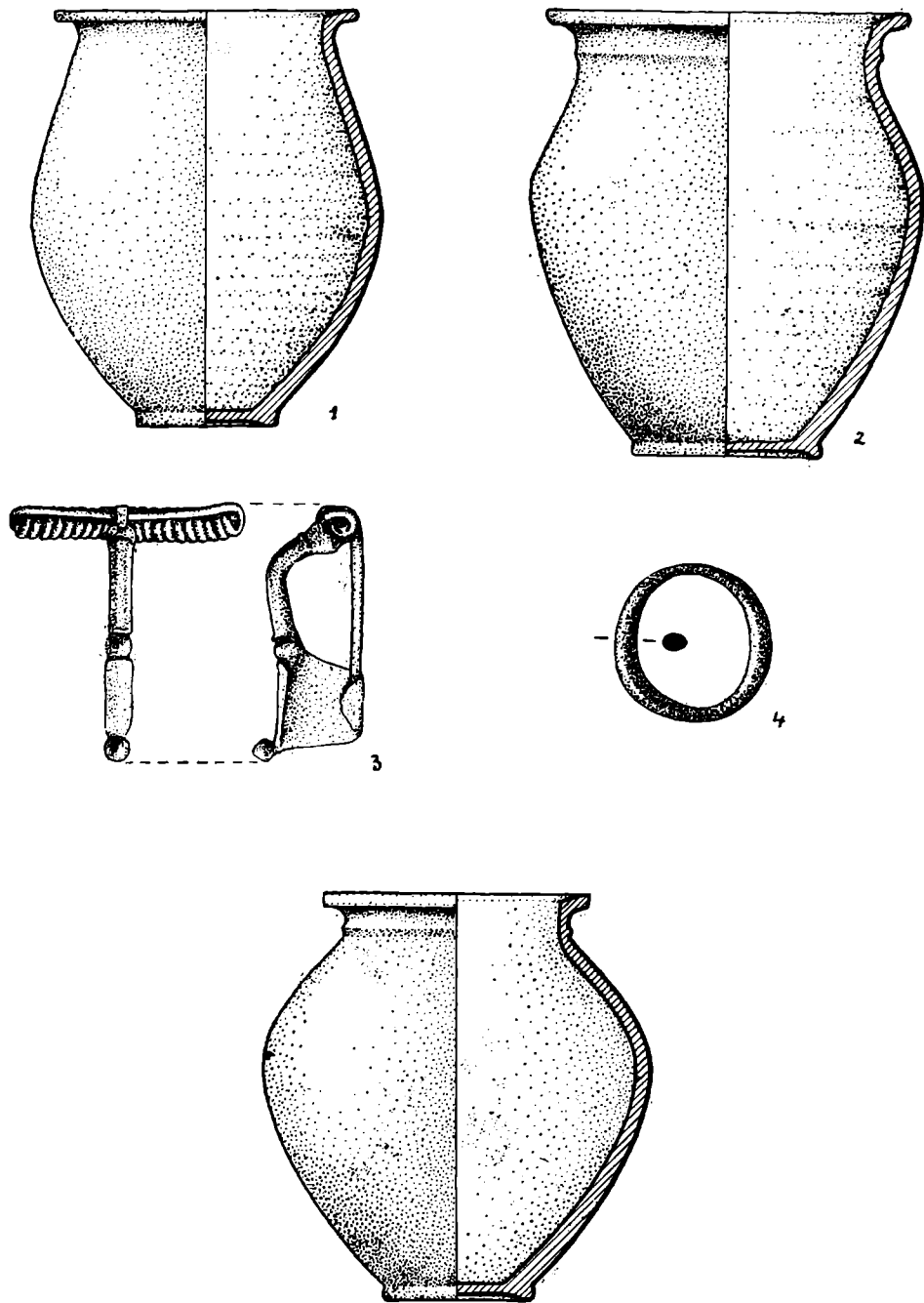


Fig. 30 — Săucești. Ceramică carpică și obiecte din bronz: 1 M 3; 2—3 M 4; 4 M 7; 5 M 1 (necropola din Bacău).

Pînă în prezent au mai fost descoperite astfel de cuptorașe la Zimnicea⁵⁷ și Poieniștii⁵⁸ din sec. al IV-lea î.e.n., Ostrovul Simian⁵⁹ din La Tène-ul tîrziu, Răcătau — necropola tumulară, din sec. I î.e.n.-sec. I e.n., Butnărești⁶⁰, Văleni-Botești⁶¹, Porolissum și Cașolt⁶², dar



Fig. 31 — Nănești-Parlancea. Brățară dacică din argint, sec. II e.n.

părerile sînt împărțite. Ion Nestor și D. Berciu le consideră drept cuptorașe de cremație; cercetătorii clujeni le pun în legătură cu pregătirea banchetelor funerare⁶³, iar Gh. Bichir nu este de acord cu folosirea acestor cuptorașe pentru cremație și rămîne adeptul tezei că incinerarea morților se făcea pe ruguri deschise, în aer liber⁶⁴.

Mai subliniem cu această ocazie și prezența în necropola de la Săucești, la 5 morminte, a diferitelor lespezi de gresie, puse deasupra mormintelor drept semne de mormînt. Astfel de pietre s-au mai des-

coperit și în necropola de la Moldoveni-Gabăra⁶⁵, pe care Iulian Antonescu le-a pus în legătură cu existența unor ruguri funerare.

Un argument, după părerea noastră esențial, care vine în sprijinul atribuirii necropolelor descoperite de noi în exclusivitate populația daco-carpice, îl reprezintă existența în apropierea celor 5 necropole a tot atîtea așezări, care prin materialul arheologic obținut prin săpături sau cercetări de suprafață demonstrează contemporaneitatea așezărilor cu necropolele cercetate.

Ar mai fi de adăugat aici și prezența a cîte 2 fibule în urne (Bărboasa-Gălănești) și în groapă (Sohodor), obicei care nu aparține în exclusivitate numai neamurilor germanice⁶⁶, ci și populației carpice.

Toate aceste descoperiri prezente în necropolele de la Bărboasa-Gălănești, Oncești-Cioara, Sohodor, Săucești, Răcătau și Bacău-Holt, înscriu cimitirele daco-carpice în rîndul celor de tip carpic din Moldova, cercetate pînă acum la Poieniștii, Vîrteșcoi, Pădureni, Moldoveni-Gabăra, Dumitreștii-Gălății, Văleni-Botești, Săbăoani, Butnărești (Moldova) sau a celor de tip Chilia din Muntenia și Soporul de Cîmpie și Obreja din Transilvania.

Pe baza rezultatelor arheologice obținute pînă în prezent, prin analiza materialelor din necropolele puse în discuție astăzi, cît și pe baza așezărilor și necropolelor din Moldova, cercetate sau în curs de cercetare, se poate admite că popu-

⁵⁷ I. Nestor, *Raport sumar asupra campaniei de săpături arheologice de la Zimnicea*, SCIV, nr. 1, 1950, p. 98.

⁵⁸ Radu Vulpe, în *Materiale*, I, p. 312—315.

⁵⁹ D. Berciu, *Arheologia preistorică a Olteniei*, Craiova, 1939, p. 193, fig. 224.

⁶⁰ Gh. Bichir, *Cultura carpică*, p. 34.

⁶¹ Informații, V. Ursachi.

⁶² Vezi *Materiale*, VII, 1961, p. 370.

⁶³ M. Macrea, în „Dacia”, N.S., I, p. 209.

⁶⁴ Gh. Bichir, op. cit., p. 34.

⁶⁵ Iulian Antonescu, în *Materiale*, VII, p. 455.

⁶⁶ Gh. Bichir, op. cit., p. 176.

lația daco-carpică din sec. II—III e.n. practica ambele rituri de înmormîntare, iar influențele sarmatice sau ale altor populații, firește în contact cu populația băștinășă, n-au afectat nici ritul de înmormîntare și nici necropola.

În ceea ce privește atribuirea etnică a necropolelor cercetate, ele aparțin cu certitudine populației locale daco-carpice, care prin așezările lor de lungă durată demonstrează evoluția de secole a culturii și civilizației geto-dacice, cultură ce a ajuns la apogeu în sec. III—IV e.n., „realizîndu-se una din cele mai frumoase culturi materiale“, pe care Gh. Bichir o numește „de tip carpic“.

Necropola de la Bărboasa-Gălănești, prin tipurile de fibule, cu piciorul întors pe dedesubt cu resort dublu, cu teacă, cu port agrafa înaltă sau scundă, prin oglinzile de tip sarmato-carpic, prin ceramica cu torți zoomorfe, precum și prin obiceiul de a pune cîte 2 fibule într-un mormînt, poate fi datată în tot sec. al III-lea e.n. și este contemporană în parte cu necropolele de la Pădureni și Virțișcoi sau în totalitate cu cele de la Poienești, Moldoveni-Gabăra și Dumitreștii-Gălății.

Necropola de la Oncești-Cioara după tipurile de fibulă în formă de amforă și cel carpic, perle de lapislazuli și cornalină, obiecte de podoabă lucrate în tehnica filigranului și după formele ceramice se datează la sfîrșitul sec. al II-lea e.n. și începutul sec. al III-lea e.n. Această necropolă este contemporană cu așezarea de la Poiana-Dulcești și cu necropolă de la Cașolț și Soporul de Cîmpie (Transilvania) și cu necropolele de tip Chilia din Muntenia.

Necropola de la Sohodor-Horgești face parte din categoria necropolelor în care s-au descoperit cîte 2 fibule într-un mormînt. După tipul de fibulă cu port-agrafa înaltă și resort bilateral, dar și după ceramică (vase tronconice cu două și trei torți) poate fi datată la sfîrșitul sec. al II-lea e.n. și în tot sec. al III-lea. Această necropolă își găsește analogii atît în așezări cît și în necropole mai tîrzii sau timpurii, cum ar fi: Poiana-Dulcești (Siliște), Piatra Neamț (Dărmănești), Văleni-Botești, Băiceni, Mălușteni, Bîrlad-Prodana și Ghidigeni în Moldova, dar și în Muntenia, la Mătăsaru, jud. Dîmbovița și Udeni, jud. Teleorman.

Necropolele de la Bacău și Săucești, prin fibulele de tip provincial roman și carpic, dar și prin ceramică, își găsesc analogii la Poiana-Dulcești (Varniță și Siliște), dar și în necropolele de la Pădureni, Butnărești, Poienești, Moldoveni-Gabăra, Văleni-Botești și Săbăoani și se datează la sfîrșitul sec. al II-lea și începutul sec. al III-lea e.n.

CONTRIBUTIONS A L'ÉTUDE DE LA POPULATION DACO-CARPIQUES DES II^e—III^e SIÈCLES N. É. DU DEP. BACĂU

— Résumé —

L'auteur présente les résultats obtenus par le Musée d'histoire de Bacău concernant la population locale daco-carpiques, après l'étude des necropoles: Bărboasa-Gălănești, avec 291 tombeaux; Sohodor avec 38 tombeaux; Săucești avec 26 tombeaux; Bacău-Holt avec 2 tombeaux et Răcăuțu avec 2 tombeaux.

Ces sont des découvertes qui apportent une contribution toute particulière à la connaissance du monde daco-carpiques de la Moldavie. Du point de vue chronologique les nécropoles mentionnées doivent être considérées contemporaines avec les nécropoles carpes découvertes jusqu'à présent en Roumanie ; les nécropoles de Oncești-Cioara, Sohodor, Răcătău, Săucești et Bacău appartiennent à la fin du II-e et au commencement du III-e siècle. La nécropole de Bărboasa-Gălănești appartient certainement à la population locale carpo-dace et elle date du III-e siècle n.é.