

## UNELE DATE PRIVIND AȘEZAREA DIN SEC. VI—VII DE LA RADOVANU, JUDEȚUL ILFOV

de MARIA COMȘA

În fundul văii Coadelor, pe un bot de terasă numit de localnici „Pe Neguleasă”, se află complexe arheologice începînd din epoca de trecere la feudalism și pînă în epoca feudalismului dezvoltat inclusiv. Se cunoaște în acest punct o așezare din sec. VI—VII, succedată de o alta din sec. VIII—IX, complexe de olărie din sec. al X-lea, așezare și necropolă de la sfîrșitul sec. al XV-lea pînă în sec. al XVII-lea inclusiv. Aceste așezări sînt înșiruite începînd din vale (unde odinioară curgea un pîrîiaș, azi secat) și pînă pe la mijlocul pantei. În vale, la poalele pantei se află așezarea din sec. VI—VII și cea din sec. VIII—IX. Complexele din sec. al X-lea se află la poalele pantei, în timp ce așezarea din epoca feudalismului dezvoltat ocupă partea mijlocie a pantei.

Remarcăm astfel că, cu cît se înaintează în timp, așezările urcă mai sus pe panta terasei.

Cimitirul așezării din sec. XV—XVII se află în vale, suprapunînd în bună parte așezarea din sec. VI—VII și pe cea din sec. VIII—IX.

Din complexele enumerate mai sus ne vom ocupa acum în chip special de cele aparținînd sec. al VII-lea. Așezarea din sec. VI—VII a fost descoperită cu ocazia săpăturilor efectuate de noi în anul 1966, cînd la periferia de sud a complexelor din sec. al X-lea au apărut primele fragmente ceramice care atestau urme de viață din epoca de trecere la feudalism.

În anii următori 1967, 1968 și 1969 s-au făcut sondaje spre vale în această porțiune, presupunerea noastră fiind confirmată prin descoperirea a două bordeie și a unui complex ou două cuptoare. Asupra acestora din urmă vom reveni cu alt prilej.

Cele două bordeie cercetate la Radovanu (denumite A și B) au o formă aproape patrată, fiind adîncite în pămînt 0,90 m de la nivelul vechi de călcare. Adîncimea față de nivelul actual de călcare variază, deoarece există un strat de scursură de pe coastă, care în vale atinge grosimea de 0,50 m iar la poalele pantei dispare.

În ambele bordeie, într-un colț, au fost descoperite cuptoare scobite într-un bloc de lut crușat special. Partea superioară a cuptorului era clădită din vâlătuci de lut ars și concreșuni de calcar, legate între ele cu lut.

<sup>1</sup> Sebastian Morintz, *Săpăturile de pe Dealul Ciurel din raportul Șantierul Arheologic București*, în *Materiale și cercetări arheologice (Materiale...)*, VI, București, 1959, p. 766—777; idem, *Săpăturile de pe Dealul Ciurel din raportul Șantierul arheologic București*, în *Materiale*, VII, 1961, p. 658—663; Sebastian Morintz și Petre Roman, *Săpăturile de pe Dealul Ciurel*, în *Materiale*, VIII, 1962, p. 761—767, V. Leahu, *Raport asupra săpăturilor arheologice efectuate în 1960 la Cățelu Nou*, în *Cercetări arheologice în București (=CAB)*, I, București, 1963, p. 34—43; idem, *Săpăturile arheologice de la Cățelu-Nou*, CAB, II, București, 1965, p. 67—69;

Bordeie cu cuptor scobit într-un bloc de lut crușat, similare celor de la Radovanu, se cunosc în așezările din preajma Bucureștilor<sup>1</sup>, ca și în așezarea de la Dulceanca<sup>2</sup>.

Peste resturile cuptorului, în interiorul ca și în preajma acestuia, se aflau numeroase fragmente ceramice (se poate spune că 90% din întregul inventar), precum și bucăți de vetre portative, cu marginea înălțată. Spre deosebire de alte complexe contemporane<sup>3</sup> și mai târzii<sup>4</sup> la Radovanu, apar fragmente de la mai multe astfel de vetre de forme și dimensiuni diferite. Am putut reconstitui parțial o vatră de formă ovală având diametrele de 0,50 × 0,60 m și marginea înaltă de 8 cm (fig. 1/1). Un al doilea fragment reconstituit aparține unei vetre de formă dreptunghiulară cu colțurile rotunjite având marginea înaltă de 12 cm. În chip deosebit merită a fi amintite fragmentele provenite din două vetre cu gardină tot de formă dreptunghiulară, cu colțurile rotunjite, având suprafața exterioară a marginii decorată cu mai multe linii în zig-zag, adâncite cu degetul. La una din ele decorul în zig-zag făcut cu degetul este mărginit în partea superioară de o linie orizontală incizată cu un bețișor (fig. 1/2).

Din cele două bordeie de la Radovanu au fost scoase la iveală numeroase fragmente ceramice lucrate cu mîna sau la roata rapidă, acestea din urmă coexistînd cu primele în cadrul aceluiași complex. În bordeiul B, în afara celor două categorii ceramice menționate, au apărut și vase lucrate la roata de mîna perfecționată.

Ceramica lucrată cu mîna constituie categoria cea mai numeroasă. Vasele lucrate cu mîna au ca degresanți în pastă nisip sau uneori cioburi pisate și pietricele. Forma caracteristică este borcanul ou corpul zvelt și buza puțin răsfrîntă în afară. Destul de frecvente sînt și tăvițele de lut de diferite dimensiuni, avînd marginea ridicată, dreaptă în sus, sau puțin aplecată în afară (fig. 2). Arderea vaselor este incompletă. Din această cauză suprafața vaselor are culoarea brună sau brună-cenușie, iar în spărtură miezul este negricios. În general ceramica lucrată cu mîna este neornamentată, avînd suprafața nenetedită. Numai două fragmente de borcan au pe muchia buzei ornament: unul are alveole adâncite, celălalt creștături. Ornamentul, făcut prin orestare din loc în loc, se întîlnește și pe muchia buzei unui fragment de tăviță.

Ceramica lucrată la roata rapidă este reprezentată de asemenea prin borcane, cu corpul ovoidal, de culoare cenușie negricioasă dintr-o pastă compactă, avînd ca degresant nisip.

Vlad Zîlra, Gh. Cazimir, *Unele rezultate ale săpăturilor arheologice de pe „Cîmpul Boja” — Militari*, CAB, I, p. 56—71; Margareta Constantin, *Săpăturile de la Bucureștii Noi 1989*, Sectorul Strădulești-Lunca, CAB, I, p. 77—104; Idem, în *raportul Șantierul arheologic Băneasa—Strădulești, Așezarea autohtonă de la Băneasa (La Stejar)*, CAB, II, p. 77—104; idem, *Săpăturile de la Strădulești—Măicănești, Așezarea prefeudală II*, CAB, II, p. 174—189.

<sup>2</sup> Suzana Dolnescu-Ferche, *Așezarea din epoca prefeudală de la Dulceanca*, în „*Revista Muzeelor*”, an. III, 3, 1966, p. 261—264; idem, *Raport asupra săpăturilor de la Dulceanca (1963—1967) (jud. Teleorman)*, în *Materiale*, IX, p. 321—323.

<sup>3</sup> Vetre portative aproximativ contemporane cu cele de la Radovanu se cunosc și în așezarea de la Cățelu-Nou, care după părerea noastră se datează tot în sec. al VII-lea, cf. V. Leahu, op. cit., p. 38.

<sup>4</sup> În așezările mai târzii astfel de vetre portative sînt cunoscute la Suceava—Drumul Național (M. Matei, *Contribuții la cunoașterea ceramicii slave de la Suceava*, SCIV, nr. 2, X, 1959, p. 423) și Spișoasa (Anton Nițu, Emilia Zaharia și Dan Teodor, *Sondașul de la Spișoasa—Erbiceni*, în *Materiale*, VI, 1959, p. 535) în sec. VII—IX; Radovanu (săpăturile noastre, inedite), Bucov și Birlogu (săpăturile noastre, inedite) sec. VIII—X; Dînogeția, sec. X—XI (Eugen Comșa, *Dînogeția*, I, 1967, p. 41—42); Păculul lui Soare, sec. XI (D. Vilceanu, *Păculul lui Soare*, I, București, 1972, p. 62), la care s-ar putea adăuga și altele.

Grosimea pereților variază între 4 și 8 mm, ea fiind proporțională cu compoziția pastei. La vasele care au ca degresant în pastă nisip cu bobul fin pereții sînt subțiri, în timp ce la acelea care au în pastă nisip cu bobul mai mare pereții sînt mai groși. Ceramica lucrată la roată are suprafața gălbuie sau portocalie.

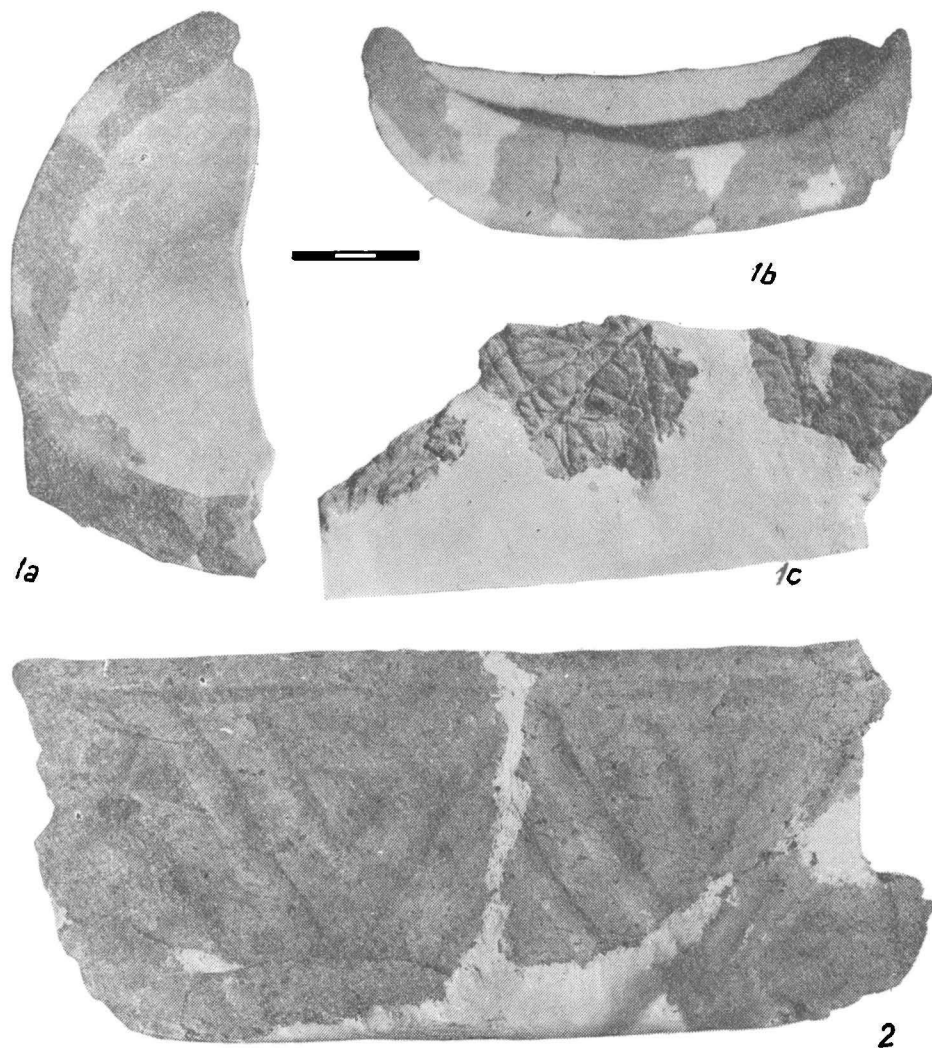


Fig. 1 — Radovanu „Pe Neguleasă”. Vetre cu gardină din sec. VI—VII :  
1 a—b — vatră ovală din bordeiul A ; 1 c — amprente de paie pe fundul vetrei de mai sus ;  
2 — vatră cu gardină ornamentată din bordeiul B.

În spărtură însă unele vase prezintă o culoare cenușie-negricioasă. Altele au în spărtură două straturi : unul cenușiu-negricios spre suprafața interioară și altul roșietic în exterior. Ceramica lucrată la roata rapidă are de obicei ornament incizat format din linii orizontale și în val (fig. 3/1, 5).

În bordeiul B au ieșit la iveală și fragmente ceramice lucrate la roata de mină perfecționată. Ele au în general o formă bitronconică sau bitronconică rotunjită, cu diametrul maxim în regiunea umerilor. Constatăm după suprafața interioară a vaselor că avem de-a face cu diferite tipuri de roată de mină. Unele vase, lucrate pe un tip de roată mai perfecționat, au suprafața interioară bine netezită, altele, lucrate pe o roată mai puțin perfecționată, au în interior pe partea inferioară ridicături și adîncituri. Pe partea interioară se văd urme de netezire în sens orizontal, cu un fel de spatulă. Ceramica lucrată la roata de mină este uneori neornamentată (fig. 4), alteori însă ea are ornament incizat, format din benzi de linii în val și orizontale ca și ceramica lucrată la roata rapidă (fig. 3/2).

O altă formă de vas lucrat la roata de mină este reprezentată printr-un chiup descoperit în bordeiul A. Acesta, în ceea ce privește forma, continuă tradiția mai veche a chiupurilor frecvent întîlnite în așezările de tip Sîntana de Mureș—Cerniahov din sec. al IV-lea, dar în ceea ce privește tehnica de lucru, ca și modul de ornamentare reprezintă o formă degenerată a acestora (fig. 3/3).

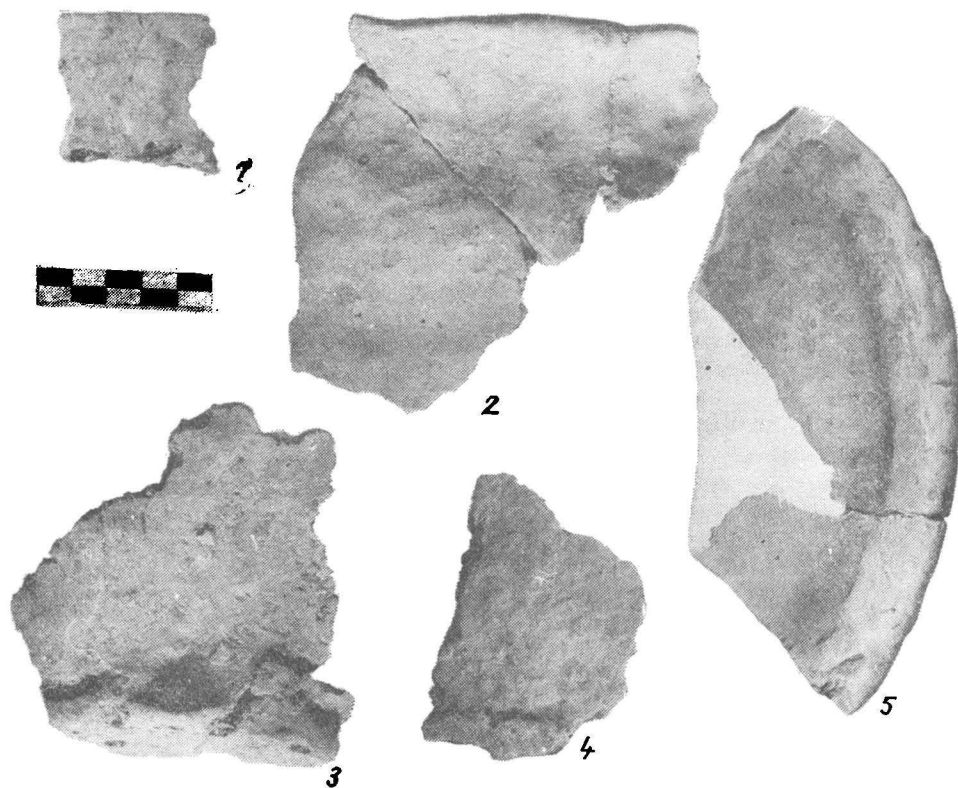


Fig. 2 — Radovanu „Pe Neguleasă”. Ceramica lucrată cu mîna din sec. VI—VII :  
1—4 — din bordeiul A ; 5 — din bordeiul B.

Spre deosebire de chiupurile din sec. al IV-lea, care sînt lucrate pe o roată de mină perfecționată sau chiar la roata rapidă, chiupul de la Radovanu este lucrat pe o roată de mină puțin perfecționată. De asemenea, ornamentul de linii orizontale și în val care pe chiupurile din sec. al IV-lea este trasat regulat, pe

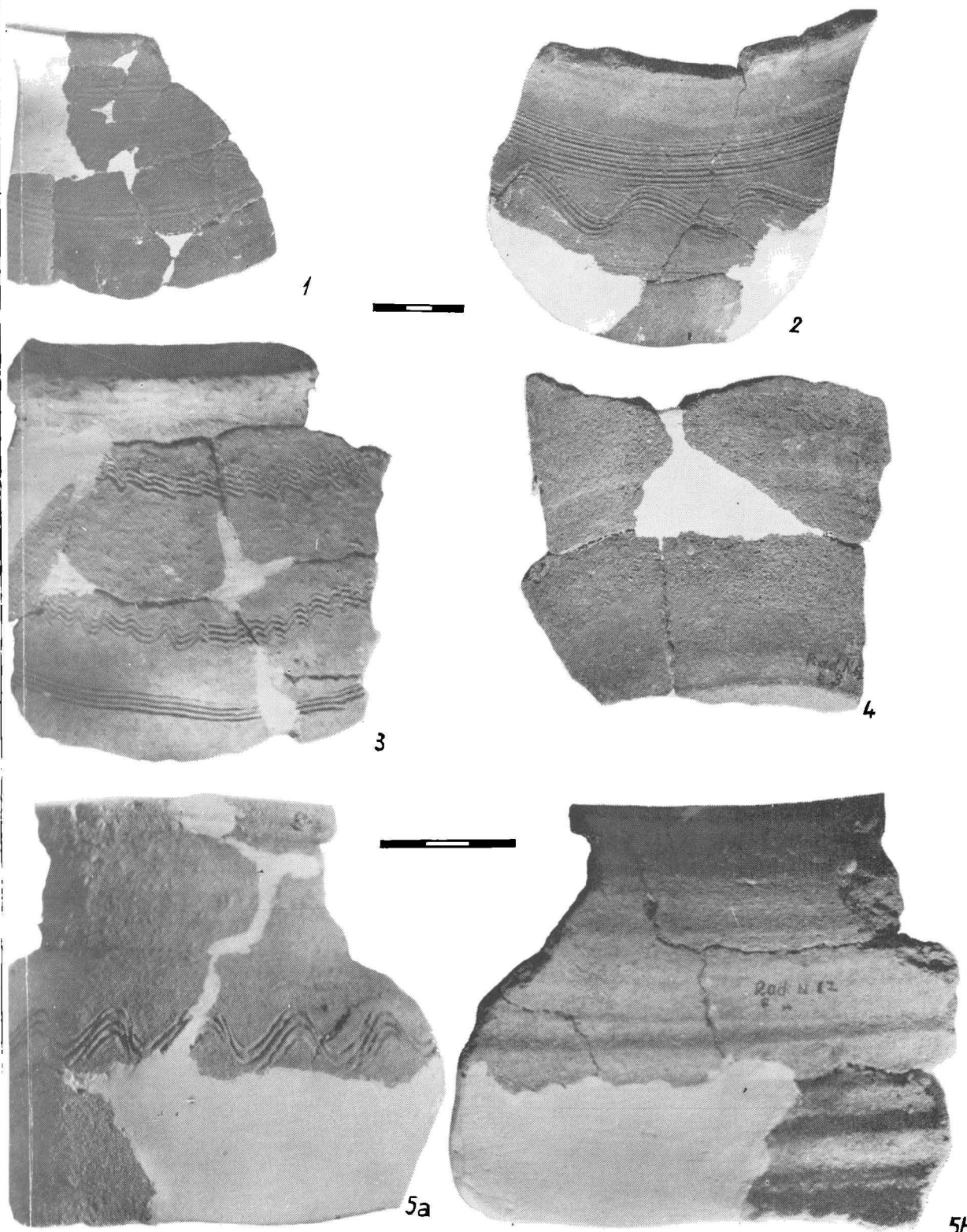


Fig. 3 — Radovanu „Pe Neguleasă” :

1, 4, 5 — fragmente ceramice lucrate pe roată rapidă (1, 4 din bordeiul B, 5 din bordeiul A) ;  
 2 — fragment dintr-un vas lucrat pe roata de mână (din bordeiul B) ; 3 — fragment dintr-un  
 chiup lucrat pe roata de mână (din bordeiul A).

chiupul de la Radovanu ornamentul este realizat stîngaci. El este compus din două benzi de linii în val trasate pe umăr, incluse între două benzi de linii orizontale. În sfîrșit, dacă chiupurile din sec. al IV-lea sînt arse neoxidant, chiupul de la Radovanu este ars oxidant, avînd suprafața interioară și exterioară portocalie, iar miezul cenușiu. Chiupuri asemănătoare arse oxidant, dar de proporții mai mari, au fost descoperite în așezarea de la Străulești—Măicânești de lîngă București<sup>5</sup>.

După cum am arătat în repetate rînduri, ceramica lucrată la roata rapidă continuă tradiții mai vechi atît în ceea ce privește forma, cît și tehnica de lucru<sup>6</sup>. De aceea noi credem că ea trebuie atribuită populației autohtone daco-romane, care a locuit pe acest teritoriu înainte de venirea slavilor, precum și unor elemente romanice-moesice admigrate la nord de Dunăre<sup>7</sup>.

Ceramica lucrată la roata de mînă este și ea de tradiție romană provincială, dar nu din Dacia, ci din Moesia Superioară. Pătrunderea acestui tip de roată în Muntenia este încă o problemă care urmează să fie soluționată pe măsură ce cercetările se vor înmulți. Oricum ar fi, putem afirma că ceramica lucrată la roata de mînă de la Radovanu, ca de altfel și oala cu toartă de la Priseaca, nu reprezintă un fenomen de adaptare a slavilor la o tehnică mai avansată, în sensul preluării de către slavi a roții olarului, ci ea trebuie atribuită tot populației autohtone daco-romane.

Ceramica lucrată cu mîna descoperită pînă acum la Radovanu, „Pe Neguleasă”, se încadrează în general în repertoriul formelor ceramicii slave. Tot lor le aparțin și tăvițele de lut răspîndite în toată lumea slavă<sup>8</sup>. Desigur că în cazul conviețuirii celor două elemente etnice, ambele categorii ceramice puteau fi folosite și de o populație și de alta.

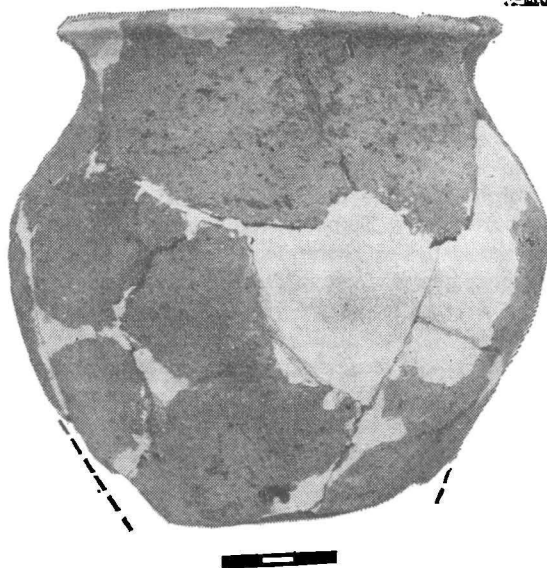


Fig. 4 — Radovanu „Pe Neguleasă”: vas borcan lucrat pe roata de mînă fără ornament (din bordeiul A).

<sup>5</sup> Margareta Constantiniu, *Săpăturile de la Străulești—Măicânești*, CAB, II, p. 185.

<sup>6</sup> Maria Comșa, *Slavii pe teritoriul R.P.R. în secolele VI—IX în lumina cercetărilor arheologice*, SCIV, X, 1959, p. 66—67; idem, în *Istoria României*, I, București, 1960, p. 738; idem, *Slaves et autochtones sur le territoire de la R. P. Roumanie aux VI—VII siècles de n.è.*, în *Atti del VI Congresso Internazionale delle Scienze Preistoriche et Protostoriche*, Roma 29. VIII — 3.IX.1962, Roma, 1966, p. 162—165; idem, *Sur l'origine et l'évolution de la civilisation de la population romane, et ensuite protoroumaine, aux VI—X siècles sur le territoire de la Roumanie*, în „Dacia”, N. S., XII, 1967, p. 356—360.

<sup>7</sup> Ibidem, p. 360.

<sup>8</sup> Maria Comșa, *Quelques problèmes concernant l'unité et les variantes régionales de la civilisation slave aux VI—X siècles*, în *Actes du VII Congrès International des Sciences Préhistorique et Protohistoriques*, redigé, par Jen Filip, Prague, 21—27 août 1966, 2, Praha, 1971, fig. 1, p. 1112.

Alături de ceramică, în bordeie au fost descoperite numeroase oase de animale, în special bovine și ovine, care atestă creșterea vitelor ca una din principalele ocupații, alături de care era practică și agricultura.

Așezarea de la Radovanu, punctul „Pe Neguleasă”, se încadrează în aria culturii Ipotești—Ciurelu—Cîndești. Complexele menționate se datează într-o etapă mai târzie a acestei culturi. Deși deocamdată în cele două bordeie nu au fost descoperite materiale pe baza cărora ele să poată fi încadrate cu certitudine din punct de vedere cronologic, prin comparația inventarului lor, în special a ceramicii, cu inventarul altor complexe similare, ne putem face o idee asupra datării lor mai exacte. Constatăm astfel că vasele lucrate cu mîna de la Radovanu au în general un profil mai evoluat. Pînă acum, în așezarea menționată nu au fost întîlnite formele de tip Praga—Korceak, cunoscute în unele așezări din preajma Bucureștilor<sup>9</sup>. Etapelor mai târzii ale culturii Ipotești—Ciurelu—Cîndești le este caracteristică și ceramica lucrată pe roata de mină<sup>10</sup>. Menționăm de asemenea și ornamentul format dintr-o bandă de linii în val, inclusă între două benzi de linii orizontale trasate pe partea superioară a borcanului lucrat pe roata de mină, care își găsește analogii pe oala cu o toartă, lucrată tot pe roata de mină, de la Priseaca—Slatina, datată în preajma anului 680, dată la care a fost îngropat și tezaurul de monede și podoabe bizantine pe care îl conținea<sup>11</sup>. În funcție de cele arătate credem că sfîrșitul așezării de la Radovanu, punctul „Pe Neguleasă”, trebuie pus tot în preajma anului 680<sup>12</sup>.

Data de început a așezării nu o putem cunoaște cu certitudine. Ținînd seama însă de unele fragmente ceramice apărute în strat ea a început în sec. al VI-lea, probabil în a doua jumătate sau către sfîrșitul acestui secol, urmînd ca data exactă să se precizeze prin cercetările viitoare.

<sup>9</sup> Sebastian Morintz și P. Roman, *Săpăturile de pe Dealul Ciurel*, în raportul *Săpăturile arheologice din București*, fig. 3/1,4 p. 764; Margareta Constantiniu, *Săpăturile de la București—Nol*, Sectorul Strădulești—Lunca, CAB, I, fig. 10/3,7, p. 88, idem, *Așezarea autohtonă prefeudală de la Bdeasa (La Stejar)*, CAB, II, fig. 12/1,3, p. 87 și fig. 15 p. 90.

<sup>10</sup> O situație oarecum similară se întîlnește și în zona subcarpatică (cf. V. Teodorescu, *Despre cultura Ipotești—Cîndești*, în *lumiina cercetărilor arheologice din nord estul Munteniei*, SCIV, 15, 4, 1964, p. 490—495) unde în faza Cîndești IV, ceramica lucrată la roata de mină devine mai frecventă.

<sup>11</sup> M. Butoi, *Un tezaur în monede și obiecte de podoabă din secolul al VII-lea*, descoperit în comuna Priseaca—Slatina, în *Studii și comunicări*, II, Pitești, 1968, p. 100—103.

<sup>12</sup> În Muntenia, cel puțin în zona subcarpatică, centrală și de vest, constatăm o evoluție neîntreruptă a culturii Ipotești—Ciurelu—Cîndești, începînd din a doua jumătate a sec. al V-lea (post 454) și pînă în preajma anului 680, atît pe baza materialelor arheologice cit și a celor numismatice cf. M. Comșa, *Unele considerații privind situația de la Dunărea de Jos în secolele VI—VII* (predată la tipar la 27, II, 1971); V. Teodorescu, *Populația din regiunile extra-carpătice ale României în secolele V—VII (Muntenia)*, comunicare ținută la cea de a VI-lea a Consfătuire pe țară a arheologilor din R. S. România, nov. 1971; C. Preda, *Circulația monedelor bizantine în regiunile carpato-dunărene*, SCIV, nr. 3, 23, 1972, p. 392.

În estul Munteniei însă, regiunea care a fost unul din principalele culoare de trecere a slavilor spre Peninsula Balcanică, e posibil să fi avut loc întreruperi pe o durată mai scurtă sau mai lungă, mai ales în preajma anilor 580, 602—610 (data căderii *limes*-ului romano-bizantin în regiunea Dunării Inferioare) și după anul 641 cînd au avut loc treceri în masă a slavilor în nord-estul Peninsulei Balcanice.

În legătură cu trecerea diferitelor grupuri de slavi în Peninsula Balcanică trebuie pusă și îngroparea unor tezaure monetare în regiunea din estul și sud-estul Munteniei, cf. M. Comșa, *Die Siowen in karpatisch — unterdonauländischen Raum im 6—7 Jahrhundert* în „*Zeitschrift für Archäologie*”, 7, 1973, 2, p. 197—228.

Ținând seama de caracteristicile tipului de locuință și a ceramicii, așezarea de la Radovanu, punctul „Pe Neguleasă”, poate fi atribuită din punct de vedere etnic unei populații mixte slavo-autohtone daco-romanice<sup>13</sup>.

#### QUELQUES DONNÉES RELATIVES A L'AGGLOMÉRATION DES VI<sup>e</sup>—VII<sup>e</sup> SIÈCLES DE RADOVANU (DÉP. D'ILFOV)

##### — Résumé —

*Une agglomération des VI<sup>e</sup>—VII<sup>e</sup> siècles de n.è. est située dans le territoire du village actuel de Radovanu. Son emplacement, au lieu-dit „Pe Neguleasă”, se trouve au fond de la vallée Coadele, au pied d'une haute terrasse.*

*Deux huttes de cette agglomération ont été explorées par les fouilles. Elles étaient dotées de foyers creusés dans l'argile ménagée à cet effet. Les superstructures des foyer étaient confectionnées en rouleaux de terre glaise et des concrétions calcaires.*

*Le mobilier de ces huttes consiste surtout en poterie, de trois espèces, selon sa technique de travail : à la main, au tour lent et au tour rapide. Si les exemplaires de la première catégorie sont généralement dépourvus d'ornements, la céramique confectionnée au tour est couramment décorée de traits horizontaux et lignes sinueuses (cf. fig. 2—3).*

*Sous le rapport chronologique, l'agglomération de Radovanu appartient à la seconde moitié du VI<sup>e</sup> siècle et au siècle suivant jusque vers les années 680. Elle était habitée par une population mixte slavo-autochtone.*

---

<sup>13</sup> Considerații mai ample privind datarea și atribuirea etnică a complexelor de tip Ipotești—Ciurelu—Cindești, cf. Maria Comșa, *Directions et étapes de la pénétration des slaves vers le Péninsule balcanique aux VI—VII siècles (avec un regard spécial sur le territoire de la Roumanie)*, „Balcanoslavica”, 1, Prilep, 1974, p. 9—28.