

CERCETAREA SATULUI MEDIEVAL MANEȘTI DE PE COLENTINA (SEC. XIV—XVI)

de ARISTIDE ȘTEFĂNESCU

Pe malul drept al râului Colentina, în raza orașului Buftea, în cătunul Flămînzani, se află un vestigiu asupra căruia pînă de curînd mai stăruia numai legenda.

În această zonă, albia râului este largă, creînd un lac cu stufăriș. Terasa este mai înaltă, dar brăzdată de numeroase văioage, urme ale scurgerilor de apă din baltacurile ce înconjurau un mamelon pe care se mai păstrează numai un fragment din zidurile bisericii pe care localnicii o numesc „mînăstirea Cîrna”.

Poziția fiind favorabilă locuirii omenești, terenul a fost vatră a unor așezări din timpuri străvechi. Fragmente ceramice, aparținînd purtătorilor culturii Tei, se întîlnesc frecvent și este de presupus că așezarea nu este prea departe de locul monumentului medieval. O abundență de fragmente de vase datînd din sec. III—IV e.n. constituie mărturie ale locuirii acestor locuri în perioada prefeudală. În timpul orînduirii feudale teritoriul cunoaște o locuire intensă. Satul Mănești, amintit într-un act emis de Alexandru al II-lea Mircea la 1577, cînd închina această veche moștenire, pe care o avea de la bunicul său Mihnea Vodă, mănăstirii Sf. Troiță¹, trebuie să fi fost un sat domnesc important. În acest sens amintim că, încă din sec. al XVI-lea, el a beneficiat și de o frumoasă biserică de zid.

Din construcția înălțată din cărămizi cu dimensiunile de : 0,25 m × 0,14 m (0,15) × 0,04 m și un mortar rezistent, cu mult var și pietriș, astăzi se mai păstrează numai o parte din zidul sudic al pronaosului și ceva mai mult din zidul de pe aceeași latură al naosului, precum și jumătate din absida poligonală la exterior și semicirculară la interior. Pe această parte biserica prezenta și două ferestre, una în absidă și cealaltă către zona despărțitoare dintre naos și pronaos. Nu putem preciza dacă biserica a avut un zid despărțitor între pronaos și naos. Pornirea sa este evidentă în zidul păstrat în elevație, dar în fundații nu surprindem exact locul rupturii, coama acestora aflîndu-se la 0,51 m sub nivelul actual, cu mult mai jos decît restul zidurilor demolate. Fiind atins de diverse accidente zidul nu are o înălțime și un aspect uniform.

Părțile de vest, nord și est ale monumentului sînt astăzi năruite pînă la 0,20 m sub nivelul actual de călcare.

Fundațiile lăcașului de cult, groase de circa un metru și adînci de 0,75 m, executate și ele tot din cărămidă pe țărui de lemn, bătuți în șanțul de fundație, sînt robuste și doar pe alocuri vădesc fisuri.

¹ *Documente privind istoria României. B. Țara Românească, veacurile XIII—XVI — indiciile numelor de locuri*, Ed. Acad. B.P.R., 1956, p. 84 ; Documente IV — 483.

Biserica de zid, marcînd o fază de amplificare a locuirii și implicit de creștere a importanței satului, avea o formă trilobată, asemănătoare monumentelor de același tip contemporane. Naosul era mai încăpător, iar pronaosul restrîns. Ea măsura 16 m de la zidul altarului pînă la cel de vest. Lăcașul nu a avut pridvor, așa cum apare la biserica contemporană de la Ținganu².

După înfățișarea zidăriei, executată cu multă pricepere din șiruri de cărămizi așternute pe orizontală, unele aparente, altele acoperite cu tencuială, alterînd cu rînduri de cărămizi dispuse pe verticală cu muchia spre exterior, biserica Măneștilor are asemănări evidente cu cea a mînăstirii Mărcuța³ și cu lăcașul domnesc, de la Curtea Veche⁴ ce poartă hramul Buna Vestire, și Greci din Pitești⁵, ridicate la jumătatea secolului al XVI-lea.

Cercetările începute în 1972 și continuate în 1973 au pornit de la fragmentul de zidărie, extinzîndu-se și în împrejurimile lui. Cele trei secțiuni deschise pînă în acest moment au permis aprecieri privind etapele de locuire a terenului, forma bisericii, materialul de construcție și perioada de funcționare, precum și succinte informații asupra așezării din jur.

Tipologic și în urma comparațiilor materialelor de construcție, biserica de zid a fost ridicată în prima jumătate a sec. al XVI-lea. În acest sens pledează și piesele de inventar ale celor 51 de morminte descoperite pînă în prezent, aparținînd perioadei de funcționare a acestei biserici. Astfel din cele cinci morminte ce au avut monede⁶ cea mai veche a fost emisă în bănăriile din Polonia, ale lui Ludovic al II-lea (1506—1526), în 1525. Este un dinar de argint descoperit la M. 38, constituind indicii prețioase asupra momentului construcției.

Existența unui nivel feudal mai vechi, sub cel aferent bisericii de zid și înhumărilor din jurul său, conținînd materiale rare în zona lăcașului, și mai bogate către firul apei, databile în sec. XIV—XV, sînt dovezi evidente ale existenței satului cu mult înainte de mențiunea lui în documente. Totodată această situație indică o răzuire a terenului în punctul de maximă înălțime unde s-a ridicat biserica. Astfel, cahle discoidale sau tronconice și fragmente de vase cu buza triunghiulară, de tipul celor întîlnite și la Poenari⁷, Bragadiru⁸ și Străulești⁹, sînt frecvente în suprafața de teren din apropierea rîului.

Înhumările s-au practicat pe laturile de sud, vest și nord și foarte puține spre est. Spre nord și sud reținem și numeroase suprapunerii. În lumina rezultatelor, un dirhem bătut de Murad al III-lea (1574—1595), aflat la M. 26, la care s-a mai găsit un inel și un vas de sticlă, reflectă perioada de avînt și maximă funcționalitate a edificiului. De fapt și înhumările pot fi atribuite celor două faze din istoria monumentului. Cea mai mare parte reflectă perioada de construcție și funcționare. Un număr de patru înhumări, a căror umplutură este puternic

² P. I. Panait, *Complexul medieval Ținganu. Așezarea feudală*, în C.A.B. II, 1965, M.I.B. p. 250, fig. 10, și 12.

³ Grigore Ionescu, *București. Orașul și monumentele sale*, Ed. Tehnică, 1956, pag. 29—39.

⁴ *Ibidem*, p. 39—40.

⁵ Radu Crețeanu, *Date privind monumentele vechi din Pitești și punerea lor în valoare în cadrul acțiunii de sistematizare a orașului*, în B.M.I., an. XXXIX, nr. 3, 1970, p. 68, fig. 7.

⁶ Identificările le datorăm cercetătoarei M. Grigoriuță de la Muzeul de Istorie a Municipiului București. Citirile au fost făcute în colaborare cu tov. Isăcescu Elena de la Cabinetul Numismatic al Acad. R.S.R.

⁷ Gh. I. Cantacuzino, *Cetatea Poenari*, în SCIV, 2, tom. 22, 1971, p. 281—282, fig. 12/1—8.

⁸ Gh. Bichir, *Quelques problèmes du XIII-e siècle dans la plaine valaque à la lumière des fouilles de souvegarde du village de Bragadiru (district de Zimnicea)*, în „Dacia“, N.S., IX, 1965, p. 433, fig. 6/6.

⁹ P. I. Panait, *Săpăturile de la Străulești—Măicănești. Așezarea feudală*, în, C.A.B. II, 1965, p. 215, fig. 114.

pigmentată cu materiale desprinse din zidul bisericii, se înscriu astfel în faza de declin și părăsirea edificiului de cult și implicit de regres demografic al satului. Din această categorie fac parte M. 35, M. 37, M. 42 și M. 49. Monedele descoperite la M. 35 și M. 37 sugerează momentul dezafectării monumentului. Un aspru bătut în timpul sultanului Ahmed I (1603—1617) și respectiv o monedă similară datată la sfârșitul sec. al XVI-lea și prima jumătate a sec. al XVII-lea (din cauza stării precare), alături de un alt aspru găsit la M. 49, în aceeași situație, înclină spre concluzia că la mijlocul sec. al XVII-lea nu se mai practicau înhumări în jurul fostei biserici a Măneștilor și că satul, dacă nu se dezafectase, înregistra un accentuat proces de dezmembrare.

Situația descrisă este cu atât mai evidentă, dacă avem în vedere că M. 37 suprapune pe M. 38. Mormîntul practicat la sfârșitul sec. al XVI-lea și începutul celui de al XVII-lea îl suprapune pe cel conținând cea mai veche monedă, din prima jumătate a sec. al XVI-lea, descoperită pînă acum la Buciumeni — Buftea, considerat a fi unul din cele mai vechi morminte ale bisericii de zid.

Din inventarul funerar al necropolei I, mai nouă, mai menționăm, alături de cele cinci monede, un inel aflat la M. 26, alături de moneda amintită, și un vas ritual de sticlă, identic celui descoperit în stare fragmentară la M. 31 și cu oarecare asemănări vasului descoperit cu ani în urmă în Șantierul Arheologic București — sectorul Radu Vodă¹⁰, ctitoria lui Alexandru al II-lea Mircea. O piesă similară este menționată la Suslănești, datată 1562¹¹. Inelul este confecționat din argint de bună calitate, avînd veriga rotundă în secțiune, iar chaton-ul, rotund, obținut prin batere și lățire. Pe chaton, într-un chenar adîncit, sînt mai multe raze neregulate de circa 3 mm lungime, ce pornesc spre al doilea cerc gravat, împărțit de două diametre perpendiculare în patru sectoare, în care se află gravată cite o steluță. În acest context M. 26 este considerat cel mai bogat mormînt. Moneda sa (1574—1595) datează cu exactitate și celelalte piese. Prin identitate și vasul de sticlă din M. 31, aparține celei de-a doua jumătăți a sec. al XVI-lea.

O mențiune aparte se cuvine pieselor casnice din M. 37; este vorba de un cuțit și o furculiță, două piese mari din fier cu mînerile de lemn și respectiv de os, găsite în zona șoldului. Prezența monedei din acest mormînt oferă bune posibilități de datare a unor piese similare.

Cu toată robustețea sa, remarcabilul monument de zid pentru un sat ilfovean a ieșit destul de repede din funcțiune. Motivele, neelucidate încă, credem că pot fi atribuite unor calamități sau molime.

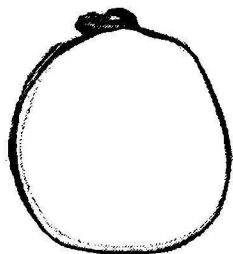
În momentul de față monumentul este izolat, aflîndu-se la o depărtare de circa un kilometru de satul Flămînzani și cam la aceeași distanță de Buciumeni — Buftea, dar, așa cum au demonstrat sumarele cercetări efectuate pînă acum, în jurul său s-a aflat vatra satului, din care a putut fi studiat un singur bordei.

Evident, ocupația de bază a locuitorilor trebuie să fi fost agricultura, dar ne surprinde mulțimea lupelor de metal, într-o locuință fără pretenția de a fi atelier.

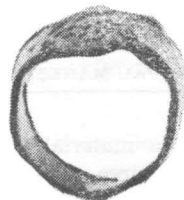
Și aici locuința este semiîngropată, de formă patruleteră, sau cu una din laturi rotunjită, oferind un spațiu de locuit de circa 6,5 mp. Pereții au fost construiți din împletituri de nulele și pari groși de 0,01 m. — 0,07 m., peste care s-a bătut lut frămîntat cu pleavă și nisip. Umplutura bogată în cenușă indică un acoperiș

¹⁰ I. Ionașcu, Vlad Zirra, *Mănăstirea Radu Vodă și biserica Bucur*, în *Bucureștii de odinioară, în lumina săpăturilor arheologice*, Ed. Științifică, 1959, p. 66, fig. 19/d.

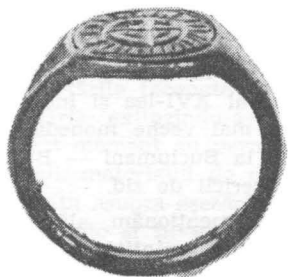
¹¹ D. V. Rosetti, *Vestigiile feudale de la Suslănești (jud. Argeș)*, în *B.M.I.*, an. XLI, nr. 2, 1972, p. 28, fig. 4/1—2.



1



2

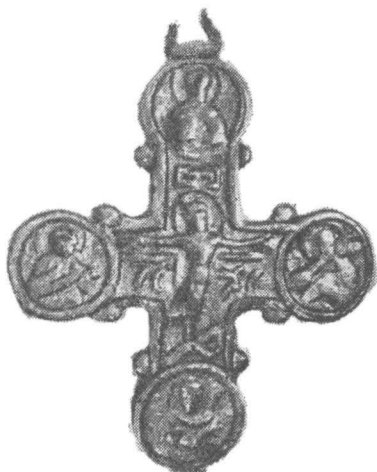


a

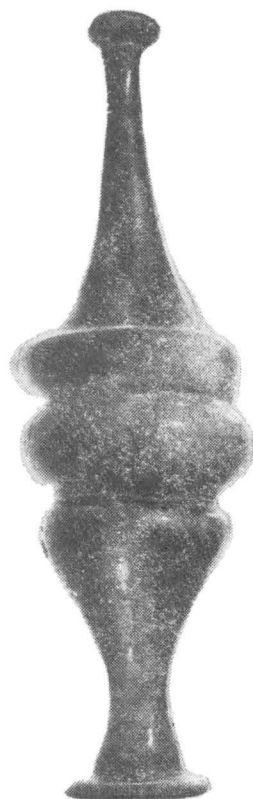


b

3



4



5

Piese din inventarul așezării și necropolelor satului Mănești :

1 — inel din argint sec. XIV ; 2 — inel din bronz descoperit în bordetul 2 ; 3 a, b — inel sigilar (sec. XVI) aflat în mormîntul ce conținea un vas de sticlă ; 4 — engolpion din bronz ; 5 — vas din sticlă de Murano depus ritual în mormîntul sec. XVI

ușor, probabil din stuf, căzut în interior. Locuințe de acest tip, lipsite și de instalația de încălzire, au fost observate și la Străulești¹², dar cel semnalat la Buciumeni — Buftea se impune prin bogăția materialului, dovadă clară a stării materiale înfloritoare a celui ce-l ocupa.

Materialul ceramic abundent este compus din fragmente de oale cu pereții subțiri, lucrate dintr-o pastă fină. Ele indică vase cu corpul globular, cu gura înaltă și buza aproape cilindrică, purtând la exterior un număr de caneluri. Nu lipsesc nici vasele cu buza triunghiulară, amintindu-le pe cele databile în sec. al XIV-lea. Din acest punct de vedere ceramica bordeiului B. 2 are analogii clare cu vasele descoperite la Curtea Veche — Groapa B.¹³, datate cu o monedă din 1527, precum și cu cele de la Coconi¹⁴, aflate la un loc cu o monedă de la sfîrșitul sec. al XIV-lea.

Și aici, ca și în alte vetre de sate din raza Bucureștilor, ceramica smălțuită este sporadică. Ea se reduce la câteva fragmente de strachină și de ulcior, acoperite cu un smălț verde gălbui sau oliv.

În același bordei s-au mai găsit câteva lame de tablă din bronz, oxidate și gresii pentru ascuțit. Acestor piese li se adaugă un frumos engolpion-relicvariu din bronz și un inel. Engolpionul este lucrat prin turnare, avînd numai o față împodobită. În centru este imaginea reprezentîndu-l pe Isus Cristos răstignit. De o parte și cealaltă a corpului, cu litere chirilice este scris prescurtat IC XC — Isus Cristos. În medalioane, la cele patru brațe ale crucii se află cei patru evangheliști, în atitudinile caracteristice. Cealaltă față a piesei, neornamentată, poartă urmele turnării.

Inelul este confecționat dintr-o bară simplă de bronz, bătută și lățită pe o porțiune, creîndu-se chaton-ul, pe care se și află gravată o imagine stilizată de tipul „arborelui vieții”, probabil lipsit de alte reprezentări, databil la Cetățeni-Argeș în sec. XV—XVI¹⁵. Din aceeași categorie fac parte și exemplarele descoperite în necropola de la Străulești¹⁶. Exemplarul de la Buciumeni — Buftea este însă mult mai stilizat decît cele de la Cetățeni-Argeș și Străulești, este realizat din bronz și s-a găsit într-o locuință.

Umplutura bordeiului, lipsită de pigmenți de mortar și var, alături de bogatul material ceramic constituie indicii că locuința aparține fazei anterioare construcției bisericii de zid. Stratigrafie contemporană cu amenajarea bordeiului este și o groapă de bucate aflată în apropiere. În umplutura ei a fost găsită o monedă emisă la începutul sec. al XVI-lea. Concluzionăm că ambele amenajări sînt de atribuit acestei etape premergătoare ridicării lăcașului ale cărui ziduri se mai pot vedea.

În această situație, grupul de opt înhumări, surprinse către marginea terasei, nu poate fi atribuit necropolei aferente bisericii. El anunță o necropolă mai veche, a satului, parțial contemporană bordeiului B. 2. Stratigrafie gropile acestor morminte vechi încep de la baza stratului feudal de culoare cenușiu deschisă. Sînt înhumări dispuse pe rinduri ordonate și destul de distanțate.

¹² P. I. Panait, op. cit., p. 191—192, fig. 94.

¹³ A. Ștefănescu, *Un depozit de vase ceramice din sec. al XV-lea, la Curtea Veche*, Comunicare expusă la 24.V.1973, în cadrul sesiunii de comunicări consacrată împlinirii a 20 ani de la înființarea Șantierului Arheologic București.

¹⁴ N. Constantinescu, *Observații asupra satului fortificat din Țara Românească*, în sec. XIV—XV. Coconi, în SCIV., 1, an. XIII, 1962, p. 68; Coconi centru de producție ceramică din Țara Românească, sec. al XV-lea, în S.C.I.V., 1, an XV, 1964, p. 111.

¹⁵ Flaminio Mirșu, *Reprezentări ale „Pomului Vieții” pe inele românești din sec. XVI—XVII*, în S.C.I.A., seria Artă Plastică, tom. 17, 2, 1970, p. 297—298.

¹⁶ P. I. Panait, op. cit., p. 210—212.

O primă constatare ce se desprinde este aceea că, în raport cu necropola bisericii de zid, aceasta este mult mai săracă. Un inel simplu, dintr-o verigă de argint, șanțuită la exterior, cu un buton din același material, lipit la capetele barei și odată cu acestea, descoperit la M. 201¹⁷, cîțiva bumbișori semisferoidali aflați la M. 203 și M. 206, alături de o monedă din argint, și un nasture de argint identificat la mormîntul unui copil, M. 202¹⁸, constituie tot inventarul funerar descoperit pînă acum.

Ca tehnică de lucru, inelul este comun, fiind o realizare a meșterilor locali. Spre deosebire de exemplarul similar, descoperit la Străulești¹⁹, realizat dintr-o sîrmă torsionată, cel de la Buciumeni — Buftea are veriga lătită.

Bumbișorii semisferoidali sînt confecționați din bronz. Nu au fost găsite exemplare avînd semisfera închisă, așa cum sînt cele de la Străulești²⁰ și Retevoiești²¹, dar considerăm că sînt din aceeași categorie după înfățișarea lor exterioară și material.

Moneda descoperită la M. 206 este un dinar emis de bănăriile din Ungaria în timpul regelui Vladislav I (1440—1444) și reflectă legăturile comerciale ce vor fi facilitat pătrunderea acestor monede pînă aici, „largile posibilități de schimb existente în acel timp în țirgurile și satele muntene”²². În acest context considerăm că spre sfîrșitul sec. al XIV-lea și în prima parte a sec. al XV-lea s-au practicat înhumări în această zonă de pe marginea terasei, și numai în secolul următor, prin construirea lăcașului de zid, necropola a cunoscut un nou spațiu situat la o distanță de circa 50 m față de extremitatea vestică a celei vechi. Situația nu este singulară, ea fiind observată și la Străulești, Grozăvești²³ și Pantelimon²⁴ etc., în cazul unor așezări situate pe principalele rîuri bucureștene.

Aflat la circa 20 km de principalul centru orășenesc ilfovean al epocii feudale, București, nu putem aprecia în ce măsură se resimt pînă la Mănești influențe citadine din această direcție. Cu siguranță că atît în secolele XIV—XV, cît și în sec. al XVI-lea, satul a cunoscut un avînt economic sprijinit pe un comerț cu zone diverse, din care s-au adus piesele de inventar remarcate.

Faptul că arheologic constatăm această așezare de la sfîrșitul sec. al XIV-lea poate fi pus în legătură cu pulsația demografică manifestată din zona carpatică și subcarpatică spre cîmpie²⁵, situîndu-se tocmai în spațiul de interferențe sudice de tip Zimnicea, Bragadiru, și hibride de tip București²⁶, cu cele carpatine și subcarpatine de tip Cetățeni — Argeș²⁷, Poenari²⁸ etc.

¹⁷ Numerotarea mormintelor din cîmîtirul II, începe de la 201.

¹⁸ Aprecierile asupra Vîrstei și studiul antropologic se execută la Centrul de Cercetări Antropologie București de către cercetătoarea Laura Bibiri-Georgescu.

¹⁹ P. I. Panait, op. cit., p. 211, fig. 110/2.

²⁰ P. I. Panait, *Cercetarea arheologică a culturii materiale din Țara Românească în sec. al XIV-lea*, în S.C.I.V., 2, tom. 22, 1971, p. 250.

²¹ Dorin Popescu, D. V. Rosetti, *Săpăturile arheologice de la Retevoiești*, în *Materiale*, VI, Ed. Acad. R.P.R. 1959, p. 703—715.

²² P. I. Panait, op. cit., p. 260.

²³ Săpături efectuate în 1971.

²⁴ A. Ștefănescu, *Note arheologice, pe șantierul de construcție din București, Pantelimon 5 (1570)*, în *București. Materiale de Istorie și Muzeografie*, VIII, 1971, M.I.M.B., p. 98.

²⁵ P. I. Panait, op. cit., p. 252.

²⁶ *Ibidem*.

²⁷ D. V. Rosetti, *Șantierul arheologic Cetățeni*, în *Materiale*, VIII, p. 76.

²⁸ Gh. I. Calacuzino, op. cit., p. 281.

Cercetarea satului Mănești este abia la începutul său²⁹. Coroborarea datelor arheologice viitoare cu cele cartografice și cu studiul de arhivă poate elucida probleme importante ale satului muntean în sec. XIV—XVI, ale evoluției acestuia în contextul unor mari prefaceri demografice, de naștere a unor orașe în zona de cîmpie, de creștere a ponderii economice și politice a acestei zone în raport cu cea subcarpatică.

L'ÉTUDE DU VILLAGE MÉDIEVAL MANEȘTI SUR COLENTINA (XIV^e—XVI^e siècles)

— Résumé —

Partant des vestiges d'une église du XVI^e-ème siècle, la recherche archéologique a découvert un vaste et très ancien habitat humain, emplaced sur l'une des terrasses de la Colentina aux environs de Buftea. Le village, ayant depuis le XVI^e-ème siècle une belle église en pierre, est mentionné par Alexandru II Mircea Voievod en 1577 sous le nom de Mănești; s'est depuis longtemps qu'il appartenait à la famille de celui-ci. Il n'est pas impossible que le fondateur de la Sfînta Troiță de Bucarest soit aussi l'initiateur de l'édifice de culte de Mănești, au moment où le village connaissait un essor économique. L'inventaire funéraire des 51 tombeaux étudiés, renfermant deux vases de Murano, des boucles d'oreilles, des bagues, un „engolpion“, des monnaies, etc. datés en XVI^e-ème siècle, reflète justement l'essor économique de l'habitat, les relations féodales d'échange qui facilitaient la pénétration des objets coûteux dans le milieu rural. L'édifice de culte remplit sa fonction peu de temps. Vers la première moitié du XVII^e-ème siècle, le village s'était dispersé et l'église avait été désaffectée.

Au XVI—XVII^e-ème siècle, c'était déjà la deuxième fois que l'emplacement du village était abandonnée; en XIV^e-ème siècle il se trouvait à 50 mètres de l'église, dans la proximité de la rivière, comme le montre la deuxième nécropole, trouvée sur la rive de Colentina, qui renferme un inventaire pouvant être daté le XIV^e-ème siècle, semblable au celui de Străulești. La recherche archéologique commencée sera poursuivie.

²⁹ Săpăturile au fost executate sub îndrumarea cercetătorului P. I. Panait. La cercetări a participat și Ignat Olguța — studentă.