

DATE PRIVIND CONSTRUIREA PALATULUI POȘTELOR, ACTUALUL SEDIU AL MUZEULUI DE ISTORIE AL R. S. ROMANIA

de NICOLAE PERCIUN

Construirea unui Palat al Poștelor în București a devenit necesară în urma diversificării și creșterii serviciilor poștei în cursul îndelungatei sale existențe și al căror ritm de dezvoltare ajunge să fie deosebit de repede în ultimele decenii ale secolului trecut.

Poșta a luat ființă la noi în sec. al XIV-lea, odată cu întemeierea și organizarea țărilor românești. La început curieri pe jos sau călări purtau în interior și peste hotare comunicările trebuitoare circulației țării. Se introduc apoi cărucioare numite olace care sporesc volumul corespondenței purtate. Oaia se luau de la populația localităților aflate în drum¹. Curierii se numesc diferit: umblători, vătășei, olăoari, lipcani, călărași,² păstrându-se mai târziu denumirea de lipcani pentru curierii interni și de călărași pentru cei externi.

În sec. al XVII-lea, încep a se face prin poștă și transporturi de persoane, cu încuviințarea domnitorului.

La începutul sec. al XVIII-lea se introduc releuri de poștă numite menzili unde se făcea schimbul cailor și olacelor³. Menziliurile se aflau pe drumuri de poștă la depărtare de aproximativ 20 km.

O reorganizare însemnată a poștelor se face de Constantin Mavrocordat în Moldova între anii 1741—1744, care trece cheltuielile de întreținere pe seama statului. O reformă asemănătoare este adusă de Alexandru Ipsilante în Muntenia în anul 1775, când, printr-o măsură, se stabilea transportul prin poștă și al călătorilor.⁴

Alexandru Moruzi în Moldova, iar apoi și în Muntenia, hotărăște darea serviciilor de poștă în antrepriză, ceea ce se aplică în Muntenia începând cu 1 mai 1795. Arendările se făceau pe durata de 3—5 ani în baza contractelor care stabileau obligațiile părților contractuale și modul cum trebuia să se facă serviciul de poștă.

În contractul de arendare a poștelor din Muntenia pentru perioada 1836—1841 se prevede ca antreprenorii să contribuie și să țină în București o casă centrală a poștelor, cu care să se poată înțelege stăpânirea la ori ce nevoie. Acesta era un fel de direcție a poștelor care începe să funcționeze din anul 1836. Măsura dove-

¹ B. P. Hasdeu, *Arhiva istorică a României*, vol. II, București, 1865, p. 5; Constantin Mînescu, *Istoria poștelor române. Originea, dezvoltarea și legislația lor*, Imprimeria Statului, București, 1916, p. 103—112.

² Constantin Mînescu, *op. cit.*, p. 117—126.

³ N. Iorga, *Studii și documente cu privire la istoria românilor*, vol. V, partea I, București 1903, p. 392.

⁴ N. Iorga, *Studii și documente cu privire la istoria românilor*, vol. VI, partea II, București, Stabilimentul grafic I. V. Socecu, 1904, p. 317.

dindu-se utilă, în perioada următoare (1841—1846) antreprenorii sînt obligați să aleagă, prin înțelegere între ei, un director care să funcționeze în casa poștelor și să vegheze desfășurarea serviciilor.⁵ Casa poștelor se afla pe o uliță care s-a numit mai tîrziu Poșta Veche (acum strada Nicolae Golescu de lîngă Ateneu). În planul Bucureștiului de R. A. Borroczyn din 1852, „Poșta Rumîneaske“ figurează în acest loc; strada însă nu avea încă denumire⁶. În planul Pappasoglu din 1871, cînd poșta se mutase deja, strada apare cu denumirea Poșta Veche⁷. Încă din prima jumătate a secolului trecut funcționa în București, în afară de poșta romînească, poșta austriacă sau nemțească, cu sediul lîngă colegiul și biserica Sf. Sava, și poșta rusească aflată pe lîngă strada Doamnei și strada care se va numi mai tîrziu Vestei, actuala stradă I. Ghica⁸. Colegiul și biserica Sf. Sava se aflau aproximativ pe locul dintre statuia Mihai Viteazul și strada Academiei.

În contractul pe anii 1846—1851 se adaugă obligația de a se înființa, de către antreprenori, un oficiu poștal în mijlocul comercial al capitalei. Anul 1846 este socotit începutul serviciilor regulate de poștă pentru public⁹.

Începînd cu anul 1851, directorul poștelor nu se mai alege de antreprenori și este numit de domn. Tot atunci, se închiriază casele cluceresei Elena Hiotu din mahalaua Sf. Sava, în oare se instalează Direcțiunea poștelor și Oficiul poștal pentru primirea și predarea corespondenței și trimiterilor de bani pentru public¹⁰.

Serviciile de diligență se introduc în anul 1852, mai întîi în Moldova, apoi în Muntenia unde prima linie a fost cea dintre București și Giurgiu.

Un eveniment de o importanță deosebită îl constituie introducerea comunicațiilor de telegrafie electrică (Morse) în 1854 în Muntenia iar în 1855 și în Moldova. Prima linie București-Giurgiu-Ruse, a cărei cancelarie se afla instalată lîngă poarta mînăstirei Sf. Sava, a fost construită de către căpitanul francez Lamy¹¹. Apoi, în scurt timp, la 20 noiembrie (stil vechi) 1854, se dă în funcție și comunicația telegrafică București-Viena prin Predeal, după cum înștiințează „Gazeta de Moldavia“ la „Novitale din năuntru“¹². „Buletinul oficial“ comunică instalarea cancelariei telegrafului lîngă Colegiul Sf. Sava și că acesta stă în legătură cu toate liniile telegrafice ale Europei¹³. Serviciile de telegraf se organizează și funcționează independent de cele ale poștei.

La 1 august 1862 se face unirea poștelor din Muntenia și Moldova prin decretul nr. 527 al Consiliului de Miniștri oare hotăra desființarea Direcțiunei poștelor din Iași și preluarea serviciilor de către Direcția din București.

În jurnalul Consiliului de Miniștri, ținut la 29 aug. 1864 sub președinția domnitorului Alex. I. Cuza, se consemnează aprobarea unirii serviciului poștal cu cel al telegrafelor, creîndu-se Direcția generală a poștelor și telegrafelor.

⁵ Constantin Mînescu, op. cit., p. 152.

⁶ R. Borroczyn, Planul Bucureștiului, 1852.

⁷ D. Pappasoglu, București capitala Romîniei, plan, București, 1871.

⁸ Poștea scrisorilor, în „Anuarul Prințpatului Țării“, București, 1842, p. 63; Constantin Mînescu, op. cit., p. 163—164.

⁹ Punerea pietrei fundamentale a palatului Telegrafic-poștal, în „Buletinul telegrafo-poștal“, an. XXIV, nr. 10, oct. 1894, p. 453—455.

¹⁰ Constantin Mînescu, op. cit., p. 177.

¹¹ Tudor Tănăsescu, Istoricul dezvoltării tehnice a telegrafiei în Romînia, în Semicentenarul 1881—1931. Istoricul dezvoltării tehnice în Romînia, vol. II, Societatea Politehnică din Romînia, București, 1931, p. 500—501.

¹² Novitale din năuntru, în „Gazeta de Moldavia“, XXVI, nr. 95, Joi 2 Decembrie, 1854, Iași, p. 377.

¹³ Publicații ministeriale. Departamentul din Năuntru, în „Buletinul oficial“, XIX, nr. 89, noiembrie 29, 1854, București, p. 355.

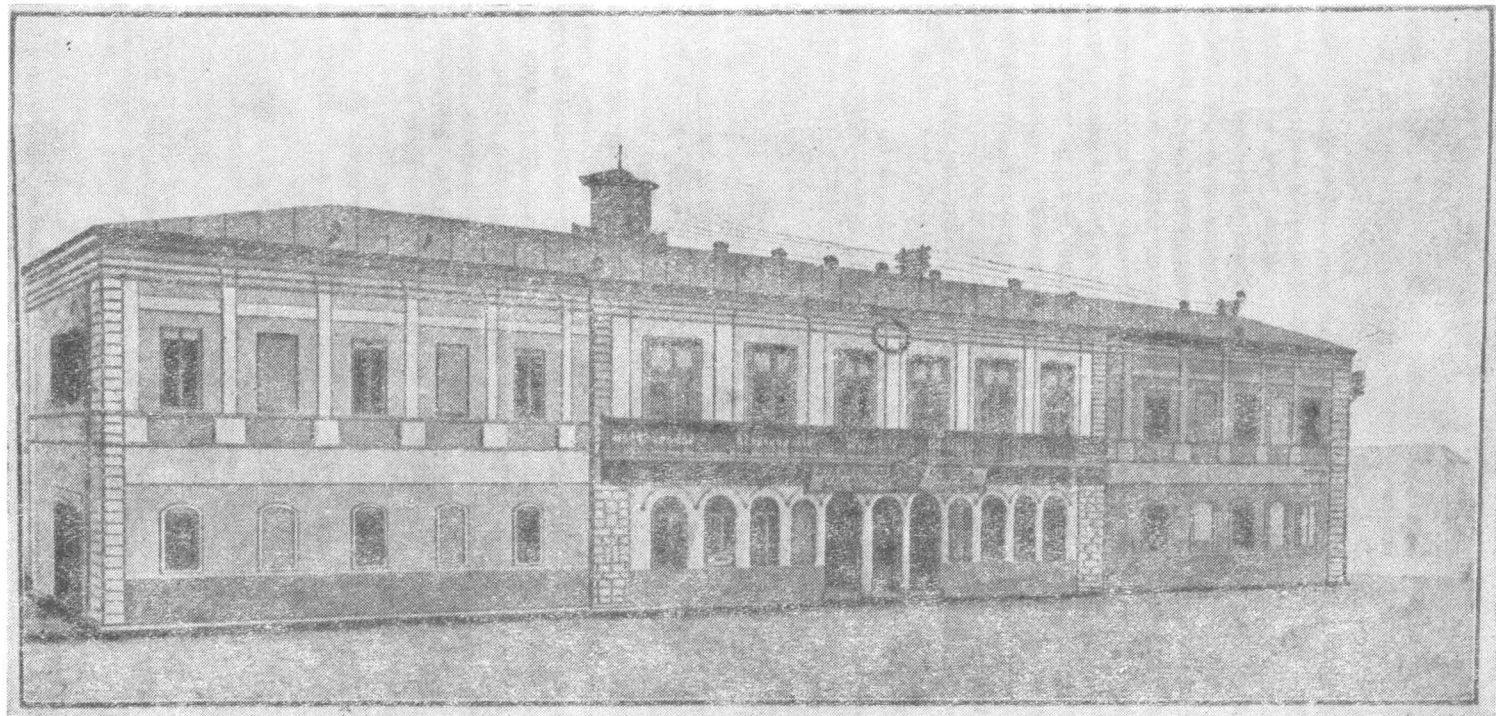


Fig. 1 — Vechiul local al poștelor din str. Doamnei colț cu str. Vestei — acum str. Ion Ghica.

Direcția poștelor și telegrafelor (fig. 1) funcționa atunci în clădirea aflată în strada Doamnei colț cu strada Vestei acum Ion Ghica, cum se arată în planul Pappasoglu din anul 1877.

În această clădire, în anul 1884 se montează aparatul telefonic pentru comunicația cu Ministerul de Interne. O altă comunicație telefonică a funcționat în București între magazinul și tipografia Socec din 1883¹⁴. Prin anul 1885, în timpul directoratului lui Mihail Pastia (1884—1888), la Direcția poștelor și telegrafelor se instalează o centrală telefonică în legătură cu ministerele de interne, externe, finanțe, Cameră și Senat¹⁵. Cu acestea se întemeiază serviciul telefonic care se va dezvolta cu repeziciune în anii următori.

În preajma ultimului deceniu al secolului trecut vechea clădire din strada Doamnei colț cu strada Vestei, igrasioasă, în partea ruinată, era cu totul nefcăpătoare și improprie în vremea când serviciile poștelor, telegrafelor și telefoanelor se aflau în plină ascensiune. Amploarea dezvoltării acestor servicii o pot arăta următoarele câteva date: în anul 1867, când încep să se păstreze evidențe statistice, numărul scrisorilor simple în serviciul intern a fost de 858.848, iar în anul 1890 de 6.539.702. Mandatele poștale în 1871 au fost în număr de 255, iar în 1890 ajung la 253.117. Veniturile administrației poștale și telegrafice cresc de la 1.351.983 lei în 1867, la 5.934.574 lei în 1890.

Devine astfel din ce în ce mai mult necesar un local corespunzător, propriu în măsură să asigure funcționarea și dezvoltarea serviciilor. Construirea acestui local este solicitată Ministerului de Interne de către directorul Mihail Suțu cu raportul nr. 17 027 din 1890. Generalul G. Manu, atunci ministru de interne, dispune următoarele măsuri:

„Să se facă un proiect de lege pentru construirea unui palat, care se va prezenta Corpurilor legiuitoare în sesiunea ce va urma.

Locul pe care se va construi va fi același cu exproprieri pînă la bulevard și strada Academiei.

Direcțiunea poștelor va întocmi un program de încăperile necesare și se va ține un concurs pentru facerea planurilor“.

Exproprierea clădirilor din spațiul propus necesita cheltuieli de aproape un milion. Apoi, pe timpul construirii palatului, era necesar să se mute Direcțiunea generală și oficiile centrale care funcționau în vechea clădire, cu toate instalațiile, ceea ce sporea și mai mult cheltuielile. De aceea a trebuit să se renunțe la soluția inițială și la 5 mai 1890, Consiliul de Miniștri aprobă să se întocmească un proiect de lege pentru deschiderea creditului de 3.000.000 lei necesar construirii unui palat al poștelor și telegrafelor pe un loc care se va hotărî ulterior¹⁶.

În centrul Bucureștiului erau atunci două terenuri propuse rînd pe rînd pentru construirea clădirilor unor mari instituții, lucrări care din diferite motive și mai cu seamă a celor de ordin financiar nu se realizau.

Unul din aceste terenuri se afla în fața grădinii Cișmigiu cuprins între bulevard, Imprimeria Statului, cheiul Dîmboviței și strada Brezoianu. Acest loc, pe oare prin anul 1878 se propusese construirea Palatului de Justiție¹⁷, este ales

¹⁴ C. C. Giurescu (sub conducerea lui) — *Istoria României în date*, Ed. Enciclopedică Română, București, 1972, p. 247—248; C. Ianculescu, *Telefonie*, în *Semicentenarul 1881—1931. Istoricul dezvoltării tehnice în România*, vol. II, p. 511—513.

¹⁵ C. Mînescu, *op. cit.*, p. 417.

¹⁶ C. Mînescu, *op. cit.*, p. 434.

¹⁷ *Construcția Palatului de justiție din București*, în „*Analele arhitecturii*“, nr. 5, an. I, Maiu 1890, p. 112.

inițial pentru Palatul Poștelor dar cum, în vara anului 1890, se hotărăște să se amplaseze aici Palatul Camerei deputaților¹⁸, a trebuit să se renunțe la această soluție.

De aceea se alege cel de al doilea teren cuprins între : strada Stavropoleos, Carol I, acum 30 Decembrie, calea Victoriei și biseria Sf. Dumitru, unde a și fost construit. Strada 30 Decembrie a avut de-a lungul vremurilor multe nume : ulița Mare, ulița oare duce spre poarta de sus a curții domnești, Podul de la Domnița Văcărescu, ulița Ișlicarilor, ulița Franceză, strada Carol I.¹⁹

Acest loc are un bogat trecut istoric. Cu secole în urmă era vatra Bălăcenilor, despre oare Ionescu-Gion în Istoria Bucureștilor spune că erau bucureșteni vechi cel puțin din secolul XVI iar mahalaua Bălăcenilor, cum s-a numit această parte a orașului, era cea mai veche mahalala a Bucureștilor²⁰. Vornicul Badea Bălăceanul clădește din lemn, în 1654, biserica Bălăcenilor care s-a numit Sf. Dumitru sau „biserica de jurământ“, întrucât se folosea pentru jurăminte solemne. În anul 1753, biserica a fost zidită din piatră pe locul de acum iar în 1819 reparată²¹. În anul 1692, Constantin Brîncoveanu face podul Mogoșoaiei, calea Victoriei de acum, prin care taie locul lui Constantin aga Bălăceanul, dușmanul său înverșunat, care cu „vînturi de domnie“ se ridică împotriva sa sub steagul împărătesc al Habsburgilor și cade în bătălia de la Zărnești în 1692²². Capul lui aga Bălăceanu, adus de pe cîmpul de luptă, este pus în prepeleac și rămîne așa mai bine de un an în curtea caselor străvechi ale Bălăcenilor.

Constantin Brîncoveanu confiscă apoi locul, lăsînd Bălăcenilor doar partea unde se află acum biserica Stravropoleos și oasele care coborau în vale spre ulița care se va numi mai tîrziu Germană apoi Smîrdan, dărîmă casele și pe locul lor clădește, pînă spre anul 1700, un han bine făcut, al doilea ca mărime după cel a lui Șerban Vodă. Hanul s-a numit Constantin Vodă²³. Deși bine zidit și apărut, a fost distrus după aproape un secol și jumătate de focul mare din 1847²⁴.

Ruinele hanului încep a fi dărîmate în 1856, iar un decret domnesc din anul 1859 hotărăște construirea pe acest loc a Palatului de justiție, după proiectul întocmit de Alex. Orăscu. Dificultăți bănești împiedică însă realizarea construcției.

Terenul rămas viran, numit Piața Constantin Vodă, cum figurează în harta Pappasoglu la 1871, se închiriază pentru circuri. În anul 1866 se așează pe acest loc într-o mare construcție din lemn faimosul circ Suhr care a existat pînă prin 1894 și pe scena căruia au jucat și marii artiști Matei Millo și Grigore Manolescu. Tot pe acest loc s-a aflat și primul conservator de muzică și declamație, înființat în 1864²⁵.

¹⁸ *Concurs internațional pentru clădirea Palatului Camerei și Senatului*, în „Analele arhitecturii“, nr. 7, an. I, iulie 1890, p. 138 și 173.

¹⁹ Gh. Crutzescu, *Podul Mogoșoaiei, povestea unei străzi*, Editura Socec, București 1931, p. 67—75 ; Șt. Ionescu, *Podul Mogoșoaiei, Calea Victoriei*, Muzeul de istorie a orașului București, 1962, p. 31.

²⁰ G. Ionescu-Gion, *Istoria Bucureștilor*, București, 1899, p. 326—328.

²¹ G. Ionescu-Gion, *op. cit.*, p. 185—186.

²² N. Iorga, *Istoria Bucureștilor*, București, 1939, p. 84—86.

²³ G. Ionescu-Gion, *op. cit.*, p. 485—486 ; Gh. Potra, *Hanurile bucureștene*, București, 1943, p. 14—16.

²⁴ Gr. Ionescu, *București, Ghid istoric și artistic*, București, 1938, p. 19—20.

²⁵ Șt. Ionescu, *Podul Mogoșoaiei*, București, Muzeul de istorie a orașului București, 1962, p. 31—32.

Cînd în cele din urmă s-a întocmit proiectul de lege și s-a stabilit locul pe oare urma să fie construit Palatul Poștelor, se schimbă guvernul și proiectul rămîne în dosarele Camerei deputaților.

La formarea noului cabinet în anul 1891 sub președinția lui Lascăr Catargiu este numit director al poștelor August Corjan. Acesta studiază la Viena organizarea și funcționarea serviciilor de poștă, telegraf și telefon și la 17 iulie 1891 prezintă lui Lascăr Catargiu, oare conducea și Ministerul de Interne, un raport cu propuneri de îmbunătățiri a organizării serviciilor, în care revine și la problema construirii localului poștelor. Lascăr Catargiu dă ordin Direcțiunii poștelor și telegrafelor să elaboreze proiectele de legi necesare printre care și legea pentru construirea Palatului Poștelor. Proiectul elaborat s-a înaintat Ministerului de Interne la 27.X.1891. Legea pentru construirea Palatului Poștelor, sancționată la 29 mai 1891, prevedea următoarele :

Art. I. Se autoriză ministerul de interne a construi în București un local pentru serviciul telegrafo-poștal pe un loc care se va hotări de Consiliul de Miniștri.

Art. II. Se deschide, pe seama ministerului de interne, un credit de 3 000.000 care se va acoperi printr-o emisiune de rentă sau orice alt mijloc ce va găsi guvernul mai nimerit.

Art. III. Acest credit va servi pentru plata terenurilor, pentru construcția localului, precum și pentru cheltuielile de supraveghere a construcțiunii.

Consiliul de Miniștri, în ședința din 26 iulie 1892, a hotărît ca palatul poștelor să se clădească pe locul numit piața Constantin Vodă, iar pentru întocmirea programului și a proiectului de construcție să se însărcineze un arhitect care, împreună cu o persoană cunoscătoare a serviciului poștal și telegrafic, să viziteze clădirile similare din străinătate și să întocmească programul și proiectul necesar după cerințele administrației²⁶.

Numirea arhitectului, căruia conform acestor prevederi îi revenea sarcina să întocmească programul și proiectul construcției, se făcea în vremea cînd arhitecții români inițiază însemnate acțiuni revendicative, pentru a obține în țara lor tratamentul egal cu cel oferit de cîrmuitoarii țării, arhitecților străini.

După anul 1880 erau în țară numeroși arhitecți români cu studii de specialitate făcute în străinătate și mai cu seamă în Franța. Bine pregătiți, sînt animați de dorința înfăptuirii marilor lucrări de construcții de care avea nevoie tînărul stat român²⁷. Ei așteaptă, socotind că le va fi în mod firesc apreciată pregătirea, competența, capacitatea profesională și vor obține încrederea și prețuirea de care se bucurau arhitecții străini și căroro li se încredințau cu precădere marile lucrări²⁸. Dar aceasta întîrzie să se petreacă.

Pe bună dreptate se socoteau nedreptățiți și, dîndu-și seama că vor putea obține recunoașterea drepturilor lor numai prin măsuri hotărîte, inițiază acțiuni oare să atragă atenția opiniei publice și să-i impună în fața forurilor conducătoare. Promotori acestei mișcări au fost : Alex. Săvulescu, Ion Socolescu, D. Maimarolu, G. Mandrea, I. Mincu, S. Ciocîrlan și alții.

²⁶ C. Mînescu, op. cit., p. 478—479.

²⁷ Er. Lăzărescu, *Arhitectura românească în ultimii 50 de ani în Semicentenarul 1881—1931. Istoricul dezvoltării tehnice în România*, vol. I, p. 126.

²⁸ Florin Georgescu (sub conducerea lui) — *Istoria orașului București*, vol. I, Muzeul de istorie a orașului București, București 1965, p. 422 ; Duiliu Marcu, *Arhitectură și clădiri. Contribuțiuni la istoria dezvoltării arhitecturii în România de la 1881 pînă azi. În Semicentenarul 1881—1931. Istoricul dezvoltării tehnice în România*, vol. I, p. 130—144.

În anul 1890 sub conducerea lui Ion Socolescu apare revista *Analele arhitecturii și ale artelor cu care se leagă*, publicație de înalt nivel profesional care este folosită pentru apărarea drepturilor arhitecților români. Iată bunăoară cum arată Ion Socolescu, în coloanele revistei, situația arhitecților :

„Nu odată arhitecții s-au văzut îndepărtați de la lucrările speciale de arhitectură și înlocuiți cu un nearhitect sau ver un străin cu ifos dar fără nici un dram de cunoștințe speciale..

„Pentru ca un arhitect român să poată apuca în o lucrare sau în vre un post trebuie ca sau să aibă enorme protecțiuni sau să fie reușit la ver cu concurs. unde le-a fost imposibil celor ce decideau de a ști că este român.

Străinilor sau ne-arhitecților însă le e drumul deschis “²⁹.

În anul 1891 se constituie Societatea Arhitecților Români sub președinția lui Alex. Orăscu și avînd membri fondatori : C. Beneș, M. Capuțineanu, G. Duca, Alex. Săvulescu, I. Socolescu și alții.

Aceste acțiuni au contribuit la afirmarea arhitecților români și recunoașterea revendicărilor lor pe deplin îndreptățite.

În aceste împrejurări este ales Alex. Săvulescu, arhitect al Ministerului Cultelor, să întocmească proiectul Palatului Poștelor.

Alexandru Săvulescu s-a născut în anul 1847. A studiat arhitectura în Franța și s-a întors în țară în 1874. La concursul internațional din anul 1879, pentru întocmirea proiectului Camerei a obținut premiul II, premiul I nefiind acordat³⁰. În 1884 a restaurat biserica Banu din Buzău³¹. A murit în anul 1902, curînd după construirea Palatului Poștelor.

Potrivit hotărîrii Consiliului de Miniștri din 26 iulie 1892, se trimit în străinătate directorul poștelor Ernest Sturza împreună cu Alex. Săvulescu pentru a cerceta clădirile de poștă din Viena, München, Zürich, Geneva, Paris, Bruxelles, Torino, Milano, Veneția și Budapesta în vederea întocmirii proiectului Palatului Poștelor.

Întors din călătoria de studii, Alex. Săvulescu a întocmit planurile clădirii și deși a obținut aprobarea consiliului tehnic superior din țară, totuși s-a cerut și avizul arhitecților profesori din Paris, Ginain și Geradet. Acest aviz fiind favorabil s-a stabilit data de 22 ianuarie 1893 pentru darea în antrepriză a lucrărilor de construcție prin licitație publică.

Din cauza unor modificări intervenite, licitația s-a amînat pentru data de 24 ianuarie 1894 cînd lucrările de construcții s-au adjudecat asupra „Societății române de construcții și lucrări publice“, reprezentate prin directorul ei Effingam Grant. Lucrările au început imediat și în toamnă zidăria subsolurilor și pivnițelor era scoasă la suprafață³².

Joi 20 octombrie 1894. În cadrul unei mari solemnități, între orele 11 și 12, a fost pusă piatra de temelie a clădirii. Au luat parte Carol I, Lascăr Catargiu prim ministru și ministru de interne cu toți miniștrii, președintele Camerei, președintele Înaltei curți de conturi, primarul Capitalei, președintele societății de construcții, Dumitru Cezianu directorul poștelor cu personalul superior și alții. D. Cezianu în

²⁹ Ion Socolescu, *Situația arhitecților români*, „Analele arhitecturii“, an. IV, nr. 1 și 2 ianuarie și februarie 1893, p. 1.

³⁰ *Clădirea Parlamentului*, „Analele arhitecturii“, an. I, nr. 5, 1890, p. 113.

³¹ *Biserica Banu din Buzău*, „Analele arhitecturii“, an. I, nr. 3, martie 1890, p. 48.

³² C. Minescu, op. cit., p. 492.

³³ *Decret în baza jurnalului Consiliului de Miniștri încheiat în ședința din 30 aprilie 1899*, „Buletinul telegrafo-poștal“, an. XXVIII, nr. 10, 15–31 mai 1899, p. 137–138.

cuvîntarea sa a arătat că edificiul în construcție va acoperi o suprafață de 8 000 m², va costa peste 3 000 000 lei și capitala se va împodobi cu un monument care se va putea prenumăra între cele dintîi palate poștale din Europa.

La încheierea festivității s-a semnat pergamentul, care împreună cu mai multe monede românești de aramă, argint și aur aflate în circulație, au fost zidite în colțul clădirii dinspre biserica Sf. Dumitru și strada 30 Decembrie.

În anul 1899, construirea olădării se apropia de sfîrșit. La 3 mai s-a obținut un credit extraordinar de 209 227 lei 50 bani pentru lucrări de instalarea luminatului electric și ascensoarelor³³. Apoi, în iunie, s-a votat legea pentru deschiderea creditului de lei 1 191 227 necesar lucrărilor de amenajare, instalații de lumină, aparate, instrumente, mașini, instalații speciale de telegraf, telefon și mobilier³⁴.

Pe măsura executării lucrărilor necesare se mută treptat din vechiul local în Palatul Poștelor, serviciile de poștă, telefon și telegraf. În octombrie 1899 încep să funcționeze în noul palat divizia tehnică și contabilitate. În aprilie 1900 se mută și celelalte divizii și servicii ale direcției, apoi curînd încep să funcționeze aici și oficiile centrale de poștă, telegraf și telefon.

În vechea clădire funcționa din anul 1893 o centrală telefonică cu capacitatea de 300 linii. Centrala ajungînd să fie complet ocupată, în noul palat se instalează un multiplu telefonic de 3 000 linii. Acest multiplu, atunci de cel mai nou tip produs de marea întreprindere Western Electric din Statele Unite, a fost adus în Europa și expus la expoziția internațională din Paris de unde a și fost cumpărat. Astfel, în acea vreme, Palatul Poștelor poseda cea mai modernă instalație de telefonie din Europa.



Fig. 2 — Timbru poștal din seria „Căișorii“.

³⁴ *Lege votată la 17—19 iunie 1899 și promulgată la 2 iulie 1899 pentru deschiderea creditului de lei 1.191.227*, „Buletinul telegrafo-poștal“, nr. 13, an. XXVIII, din 1—15 iulie 1899, p. 167—168.

Odată cu Palatul Poștelor, între anii 1895—1900 s-a construit peste drum de acesta și Palatul C.E.C. după planurile arhitectului francez P. Gottreau³⁵.

Pe locul vechii clădiri a poștei din Strada Doamnei, colț cu I. Ghica, în anii 1908—1909 se construiește Palatul Camerei de comerț cu planșouri și centuri din beton armat calculate de ing. Gogu Constantinescu³⁶. Acum în această clădire este Biblioteca Centrală de Stat.

În anul 1901 urma să se facă inaugurarea Palatului Poștelor și în cadrul acestor festivități se prevăzuse punerea în circulație a unei emisiuni speciale de mărci poștale. Timbrele au fost tipărite în 1901 la Imprimeria Statului francez din Paris în 8 valori. Desenul, (fig. 2), gravat de Thevenin, reprezintă o căruță de poștă trasă de 4 cai avînd în fund Hanul Manuc după o pictură veche³⁷. Din diferite împrejurări, inaugurarea palatului nu s-a făcut și mărcile poștale, care stăteau în depozit, au fost puse în circulație la 1 mai 1903, drept o emisiune obișnuită pe lângă cele aflate în uz. Emisiunea numită *Căișorii* s-a bucurat de un mare succes și mărcile au fost cumpărate în scurt timp de către colecționarii din țară și străinătate, realizîndu-se un venit suplimentar de 430 000 lei. În urma acestui beneficiu Direcția poștelor și telegrafelor a cerut și obținut un credit de 398 661 lei 50 bani pentru înlocuirea liniilor telefonice aeriene din centrul capitalei prin cabluri subterane montate în canalizări speciale. În acest fel prima canalizare subterană de 3 km, executată în anul 1901 este prelungită cu încă 6 km. Prin aceste lucrări s-a înlăturat aspectul urît produs de stîlpii de lemn încărcăți cu sute de fire cît și consolele mari și greoaie aflate pe străzile și clădirile din centrul capitalei³⁸.

Clădirea monumentală a Palatului Poștelor, construită în stil neoclastic, a costat aproape 4 000 000 lei. Complet, cu instalații, valoarea lucrărilor a revenit la 6 071 227 lei aur. Cheltuiala putea fi socotită mare, dar fortificațiile din jurul capitalei, de la început inutile, executate la sfîrșitul secolului trecut, au costat aproape 200 000 000 lei aur. Cu această sumă se puteau construi aproximativ 50 de clădiri de mărimea Palatului Poștelor și de se întîmpla așa înfățișarea Bucureștiului acum ar fi fost alta.

Fațada clădirii, seamănă cu cea a Palatului Poștelor din Geneva³⁹ și este firesc să se poată afla asemănări în alte privințe și cu alte clădiri din cele pe care le cercetase în marile centre ale Europei Alex. Săvulescu pentru întocmirea proiectului.

În anul 1968 se decide ca Palatul Poștelor, care cu drept cuvînt împodobește capitala țării, să adăpostească Muzeul de Istorie al R. S. România. Este cea mai bună folosire care se putea da monumentalei clădiri. Și această comunicare s-a făcut cu gîndul de a fi un omagiu pentru hotărîrea de a se așeza acest muzeu și pentru cei care, prin munca lor, îngrijesc cu strălucire de cît mai buna lui funcționare.

³⁵ Casa de economii și consemnașluni, în *Dicționar enciclopedic român*, vol. I, Ed. politică, București, 1962, p. 534.

³⁶ A. Ioanovici, *Istoricul dezvoltării tehnice a betonului armat în România*, în *Semicentenarul 1381—1931. Istoricul dezvoltării tehnice în România*, vol. I, p. 192.

³⁷ *Căișorii*, în *Catalogul mărcilor poștale românești*, Editura transporturilor și telecomunicațiilor, București, 1964, p. 32—33.

³⁸ Referatul Direcțiunii către Ministerul de Interne nr. 27.066 din 24 iunie 1903, „Buletinul telegrafo-poștal”, nr. 13, an. XXXIII, iulie 1903, Supliment nr. 13, p. 13—16.

³⁹ C. C. Giurescu, *Istoria Bucureștilor din cele mai vechi timpuri pînă în zilele noastre*, Editura pentru literatură, București, 1966, p. 161; St. Petrescu, *Călduza căilor ferate și a liniilor maritime române*, ed. a IX-a, București, Atelierele grafice Socec, 1914, p. 272.

**LES DONNÉES CONCERNANT LA CONSTRUCTION DU PALAIS DES POSTES,
L'ACTUEL SIÈGE DU MUSÉE DE L'HISTOIRE DE LA RÉPUBLIQUE
SOCIALISTE DE ROUMANIE**

— Résumé —

Suite au grand développement des services des postes et télécommunications, après l'Union des Principautés la construction d'un palais des postes dans la capitale apparaît comme de toute nécessité.

La loi pour l'édification du Palais des Postes, a été sanctionné au mois de mai 1891 ; en juillet 1892, le Conseil des Ministres décide l'emplacement du bâtiment sur le terrain nonutilisé nommé Place de Constantin Vodă. Le projet du bâtiment a été conçu par l'architecte Alexandru Săvulescu, qui a entrepris, à ce but, des recherches sur les bâtiments des Postes de Vienne, München, Zurich, Genève, Paris, Bruxelles, Torino, Vénice et Budapest. Les travaux ont été effectués par „la Société roumaine de constructions et travaux d'utilité publiques“. Fondé le 20 octobre 1894, le bâtiment commence à être mis en usage en 1899. Les frais du Palais, ayant une superficie de 8 000 m², se sont élevés à presque 4 millions lei, or.

D'un style sobre, massif, ayant une façade style néoclassique soigneusement construit et durable, avec des chambres spacieuses et claires, il complète d'une façon heureuse la série des plus importants monuments de la capitale.

Les dernières années dans tous les secteurs de la capitale en sont dotés de bâtiments pour les service de PTT. En 1968 le Palais des Postes devienne le siège du Musée d'Histoire de la République Socialiste de Roumanie.