

CONTRIBUȚIA CERCETĂRII ISTORICE LA CREȘTEREA ȘI VALORIFICAREA PATRIMONIULUI MUZEISTIC AL SECȚIEI DE ISTORIE MODERNA ȘI CONTEMPORANA A MUZEULUI JUDEȚEAN GALAȚI

de MARGARETA GUZIEC

Prezentarea istoriei moderne și contemporane în muzee a apărut ca o necesitate fortuită în condițiile restructurării activității lor pe principiile științifice ale materialismului istoric și mai ales a creșterii rolului instructiv-educativ al acestora. Intrind în circuitul muzeistic în condițiile arătate, istoria modernă și contemporană nu avea tradiția perioadelor mai vechi și de aceea majoritatea exponatelor în prima fază a organizării expozițiilor au format-o fotocopiile materialelor de arhivă, bibliotecă și chiar ale unor obiecte. De fapt astfel de expoziții au constituit la vremea respectivă premisele secțiilor de istorie modernă și contemporană la nivel județean.

Dezvoltarea și organizarea lor la cerințele științifice actuale au impus în prim plan o activitate de cercetare permanentă pentru constituirea unui patrimoniu propriu cât mai bogat, mai reprezentativ și convingător.

Condiții materiale asemănătoare au stat și la baza secției de istorie modernă și contemporană a Muzeului Județean de Istorie Galați.

Pornind de la această realitate, în primul stadiu de organizare a secției s-a întreprins o cercetare permanentă în arhive și biblioteci, ale cărei rezultate ne-au dat posibilitatea de a stabili ceea ce este caracteristic în dezvoltarea economică și social-politică a județului în perioada modernă și contemporană. Este locul să remarcăm aici că am beneficiat de contribuția ce și-au adus-o la elucidarea acestor probleme colectivele de cercetători de la Arhivele Statului din Galați și Iași, cercetătorii de la Institutul de Studii Istorice și Social-Politice de pe lângă C. C. al P.C.R. și celelalte institute de profil, precum și de la Muzeul de Istorie a Partidului Comunist, a Mișcării Revoluționare și Democratice din România și altele, prin lucrările de specialitate întocmite, unde sînt semnalate materiale documentare referitoare la județul Galați.

Depășind acest stadiu de acumulare documentară, care a făcut obiectul tematicii actualei secții de istorie modernă și contemporană, s-a trecut la coroborarea datelor istorice extrase din arhive și publicații cu rezultatul unor cercetări întreprinse pe teren.

Îndreptîndu-ne eforturile spre depistarea mărturiilor materiale ale evenimentelor istorice petrecute în județ, ne-am străduit să găsim pe cele ce pot ilustra concret dezvoltarea economică și mișcarea muncitorească. În acest scop ne-am adresat diverselor persoane participante direct la evenimentele respective sau descendenții celor menționați în documentele de arhivă, în presă și diverse publicații. Mulți dintre aceștia au devenit colaboratorii noștri. Cu sprijinul lor am intrat în posesia unor valoroase materiale documentare.

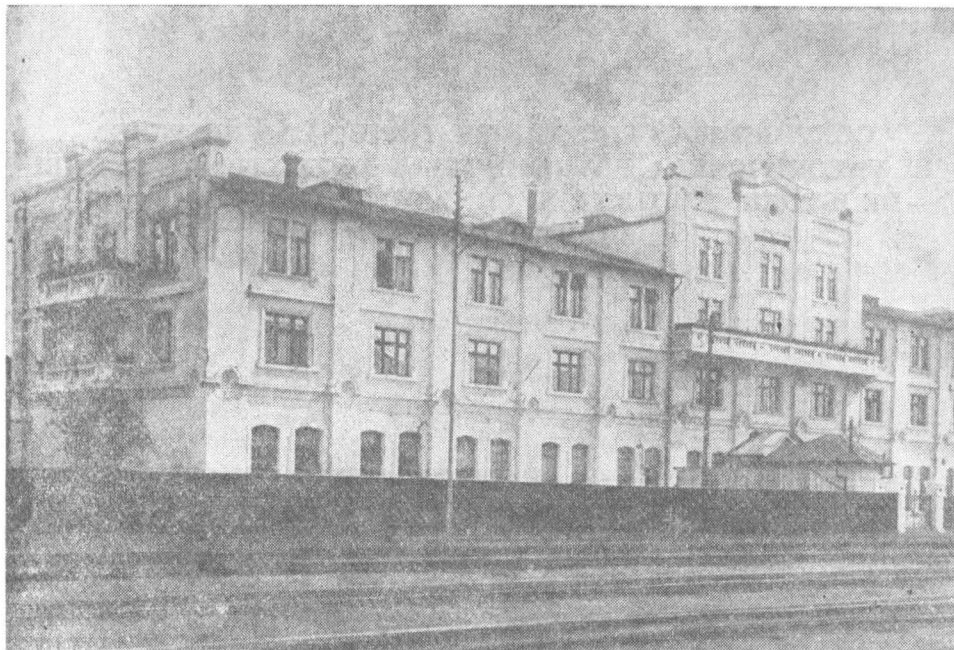


Fig. 1 — Atelierele C.F.R. Galați în anii 1920—1944.

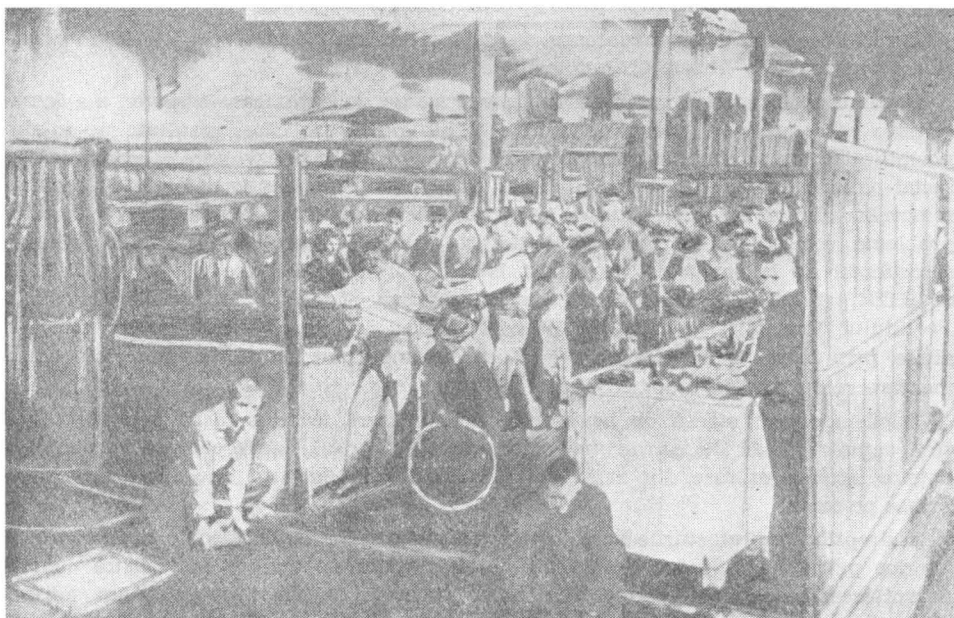


Fig. 2 — Elevii Școlii de meserii a Ateliereilor C.F.R. Galați în timpul practicii, 1932—1933.

Rezultatele activității de cercetare ne-au dat posibilitatea constituirii unui patrimoniu muzeistic, fiind azi în măsură să-l clasificăm pe categorii de materiale bi și tridimensionale.

Prima categorie de materiale bidimensionale, intrate în patrimoniul secției pe baza cercetărilor, sînt mult mai numeroase ca cele tridimensionale, ele găsindu-se mult mai ușor decît celelalte și în condiții avantajoase. Sistematizate pe probleme, proveniență și cronologie, din categoria materialelor bidimensionale dispunem de un fond de fotografii inedite, de grup și personale, ale militanților mișcării muncitorești și socialiste, cum sînt : dr. Vasile Buzoianu, Ecaterina Arbore, Alecu Constantinescu, Gheorghe Mușatescu, Spiridon Dragomir, a comuniștilor Fotache Dorosan, avocat I. E. Vasiliu, Vasile Georgescu, Gheorghe Apostol, Vicol Grigore, Bucur Ion, Nică, Ionel și Sandu Jora, Margareta Weimberg, doctor Blum Cassian, Teodor Lovin și ale altora. Figurile a zece tineri din conducerea organizației locale U.T.C. din anii 1919—1924 sau membri ai celulelor existente în perioada menționată : Iulius Kesler, Moraru Nicolae-Nicu, Osanu Constantin, Sandu Andrei, Giuseppe Sbracci, Mihalcea Dumitru, Sandu Teodorescu, Vasile Stoenescu, Gheorghe Constantin, Socotitu Dumitru, completează grupul militanților.

Cele mai multe fotografii de grup ne-au fost donate de muncitorii din port și reprezintă momente importante din lupta lor pentru lichidarea exploatării : conferințe, congrese, manifestații, demonstrații din anii 1929—1939 și 1945—1948. Cîteva din cele mai semnificative le cităm aci : conferința Uniunii muncitorilor din porturi de la Constanța din 1933, Congresul Uniunii muncitorilor din porturi și transporturi din România din august 1935 de la Turnu Severin, o întrunire a aceleași Uniuni de la Giurgiu din 1939, Comitetul executiv al Uniunii din 1935, Sindicatul muncitorilor din portul Galați demonstrînd la 1 mai 1945, comemorarea victimelor de la 13 iunie 1916 — în port, la 13 iunie 1945.

Pentru prezentarea situației economice a județului și îndeosebi a orașului, am reușit să adunăm fotografii care reprezintă întreprinderi, surprind oamenii în producție, condițiile de lucru, utilajul tehnic dintr-o anumită etapă. Rezultatul cercetărilor efectuate cu ocazia organizării expoziției „80 de ani de existență a Șantierului Naval Galați“ a contribuit la sporirea numărului fotografiilor din colecție cu multe aspecte fotografice din diferite etape de dezvoltare a șantierului. Alte fotografii de acest gen provin de la atelierele C.F.R. Galați, de la Tracțiune și fosta fabrică Forseta-Göetz.

Fondului de documente i s-au adăugat rapoartele zilnice de lucru de la Forseta-Göetz, boniere de la fabrica de încălțăminte Bradea, materiale de reclamă de la fabrica de paste făinoase Ludwig Iosek din anul 1893, statute de organizare și funcționare a unor societăți, contracte colective cum este cel al „Uniunii braslelor de muncitori din port și transport — Bresla Dunărea de Jos Galați din 1 martie 1940 — 1 martie 1941“, diverse acte personale, legitimații eliberate de întreprinderi, organizații de masă, corespondență între conducătorii mișcării muncitorești gălățene și diferite personalități ale mișcării revoluționare și democratice din România, autografe, cărți poștale ilustrate etc.

Colecția de tipărituri cu conținut revoluționar și-a mărit numărul de broșuri, reviste, ziare publicate la Galați, citînd dintre acestea : „Calendarele muncii“ din anii 1914, 1916 și cîteva exemplare din revista „Progresul“ editată legal, dar cu conținut revoluționar, de către comunistul Sandu Vereș în anii dictaturii militare antonesciene.

Cercetările noastre s-au extins și în exterior asupra unor locuri și case unde au funcționat sedii ale partidului comunist, ale sindicatelor și altor organizații de masă

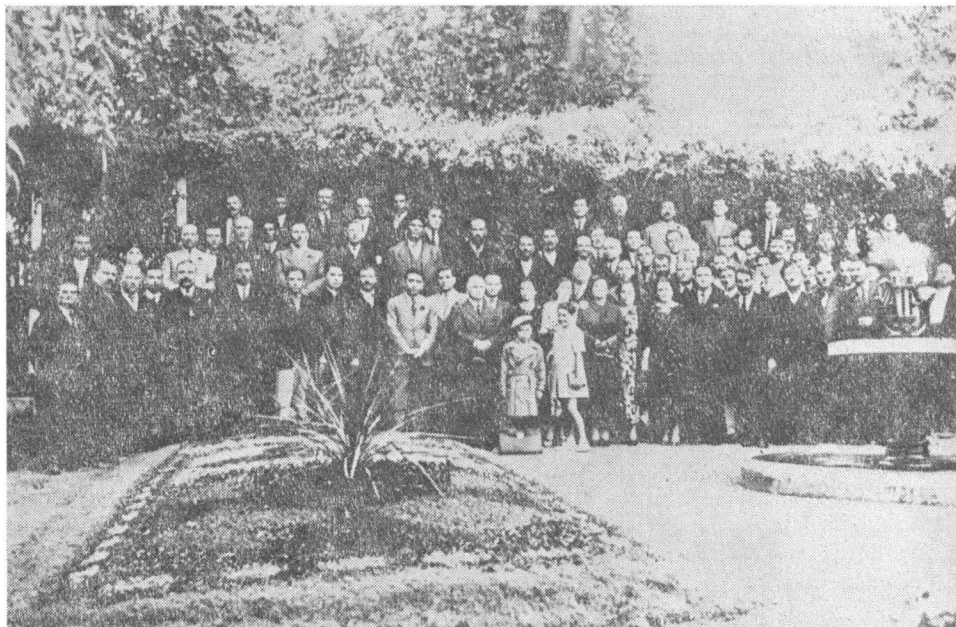


Fig. 3 — Congresul Uniunii muncitorilor din porturi și transporturi, ținut la Turnu-Severin, 15 august 1935.



Fig. 4 — Delegații muncitorilor din porturi și transporturi la cel de al IX-lea Congres general al Uniunii muncitorilor din porturi și transporturi, ținut la 5—8 noiembrie 1937.

și asupra caselor conspirative, considerînd că și acestea fac parte integrantă din patrimoniul muzeistic al secției. Pînă în prezent am reușit să identificăm și să întocmim documentația la peste 30 obiective de acest gen și sperăm ca pe cele mai importante să le înscrîm în nomenclatorul monumentelor istorice.

Între cele indentificate sînt și sediile secțiilor Partidului Socialist, din Galați, din anii 1919—1921 de pe strada Mavromol, azi strada Nicolae Bălcescu nr. 15, și a Secției P.C.R. în anii 1921—1924, de pe str. Instrucției nr. 1, sediul U.T.C. de pe strada Cereș colț cu Dogăriei, din anii 1919—1925, sediul ilegal al organizației P.C.R. din anii 1924—1925 pe strada Maramureș nr. 11, casa comunistului Constantin Osanu de pe strada Poșta Veche nr. 73, unde a funcționat secretariatul tehnic al Comitetului Regional Dunărea de Jos, în anii 1924—1925, sediul organizației Blocului Democratic din anul 1936, de pe str. Dogăriei nr. 53 și multe altele.

Adresele au fost extrase din arhive, publicații, așa cum este cazul cu sediul secției P.C.R. din anii 1922—1924, amintit în ziarul „Nădejdea“, organ de presă al Secțiunii partidului de la Galați, sediul ilegal de pe str. Maramureș menționat în rechizitoriul procurorului Tribunalului Covurlui, întocmit la procesul comuniștilor gălețeni, judecați în 1925. Altele au fost identificate numai pe baza declarațiilor celor ce au participat la acțiunile adăpostite în clădirea semnalată. Astfel, sediul redacției ziarului „Goarna“, de pe strada Columb nr. 73, ne-a fost indicat de cei doi redactori, Lozneanu Bercu și Pascal Iancu.

În limita posibilităților, pe baza cercetărilor, ne-am străduit să evaluăm rolul ce l-au avut diferiți militanți în mișcarea muncitorească locală, să le solicităm informații orale, care, înregistrate pe banda de magnetofon, au fost integrate în patrimoniul muzeistic.

Colecțiile materialelor tridimensionale sînt mai reduse ca număr, fiind mai greu de găsit și de obținut. Un alt impediment pentru completarea lor constă și în lipsa unor normative privind achiziționarea obiectelor pentru secțiile de istorie modernă și contemporană, comisia de achiziții considerînd ca obiect muzeistic numai cele ce provin de la personalități istorice. Totuși și fondurile noastre tridimensionale au crescut cu obiecte de uz casnic și provenind din inventarul gospodăriilor orașenești, obiecte vestimentare, obiecte folosite de ilegaliști în timpul detenției, cu o mașină de bătut porumbul și un plug reparate de muncitorii gălețeni în anii 1944—1945 în campaniile de sprijinire a țăranilor din județ.

Concomitent cu cercetările întreprinse pentru depistarea și conservarea mărturiilor trecutului mai îndepărtat sau mai apropiat ne-a preocupat și crearea unui patrimoniu muzeistic concret pentru „epoca contemporană la zi“. În realizarea scopului am acționat prin comitetele de partid din întreprinderi, uzine și fabrici, prin mijlocirea cărora s-au obținut mostre din producția curentă, bineînțeles de acolo de unde profilul producției ne permite. Pe această cale au ajuns în patrimoniul istoriei contemporane la zi eșantioane: de minereu și din prima fontă turnată la Combinatul Siderurgic, de tablă de la Uzina de tablă subțire, de țesături de la Combinatul textil, eșantioane de frînghii și odgoane de la fabrica Năvodul etc.

Atelierele școlare sînt prezentate cu aparatura construită de elevi.

S-a început formarea unei colecții de afișe și materiale de propogandă editate de Comitetele județean și municipal de partid, sau de întreprinderile și instituțiile din județ. Includerea unor mărturii materiale ale vieții noastre cotidiene în patrimoniul muzeistic o găsim oportună pentru valoarea mesajului ce trebuie transmis generațiilor viitoare și nu totdeauna pentru o valorificare a lor imediată în expozițiile actuale.

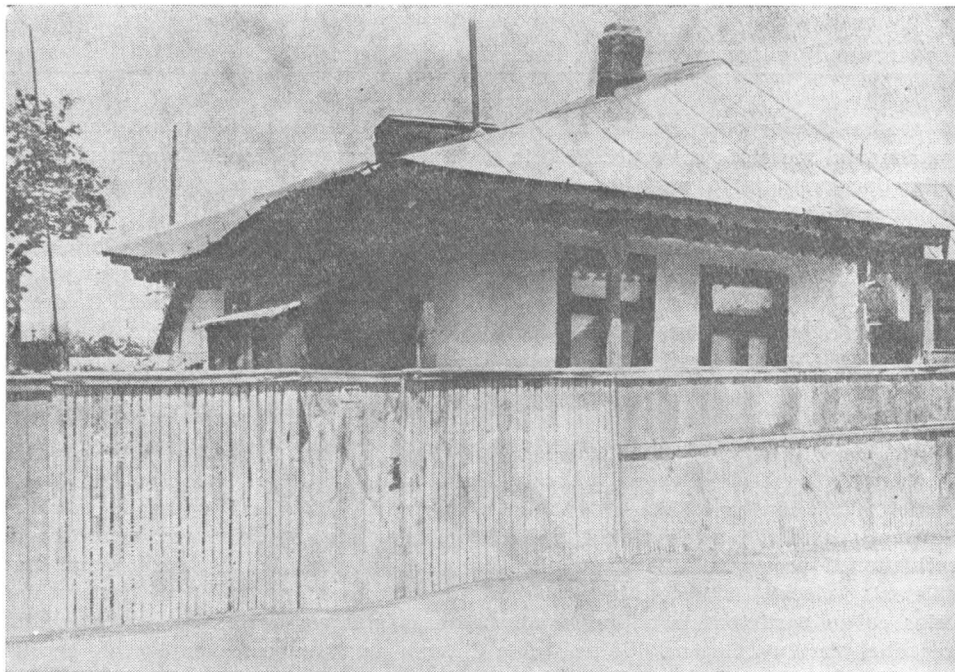


Fig. 5 — Locuința familiei Nica Jora — de pe str. Delfinului, nr. 37 —, folosită ca loc de întâlnire a comuniștilor gălățeni în anii 1940—1941.



Fig. 6 — Demonstrația de 1 mai 1945 a muncitorilor din orașul Galați.

Parte din materialele bi și tridimensionale intrate în patrimoniul secției și-au găsit locul în expoziția permanentă, confirmând prin caracterul lor concret problematica tematicii, parte au fost valorificate în expozițiile temporare organizate cu ocazia diferitelor aniversări, imprimându-le acestora o notă de inedit, de originalitate, apreciată de vizitatori. Fotografiiile militanților mișcării muncitorești și socialiste de la sfârșitul sec. al XIX-lea, prezentate într-un complex de publicații, provenite din biblioteca lui C. Z. Buzdugan, au constituit principalele materiale documentare ale expoziției organizată la sediul secției cu ocazia împlinirii a 80 de ani de la crearea P.S.D.M.R.

O expoziție cuprinzând parte din aceste materiale a fost organizată pentru o zi la Trustul de panificație, unde a avut loc simpozionul cu tema: „Procesul Steagului Roșu” și greva brutarilor din Galați, 1893.

Aspectele din întreprinderi și fotografiile comuniștilor ilegaliști au fost valorificate în expoziția „Patruzeci de ani de la eroicele lupte ale ceferiștilor și petroliștilor din ianuarie-februarie 1933”.

Valorificarea patrimoniului muzeistic de istorie modernă și contemporană s-a mai făcut prin conferințe, referate susținute în cadrul simpoziunilor, sesiunilor științifice sau au format obiectul temei tratată la cursul de reciclare.

Sîntem, de asemenea, pe cale de a elabora unele studii prin intermediul cărora vom informa pe cei interesați cu rezultatele cercetărilor noastre.

Revenind la afirmația făcută inițial cu privire la lipsa unei tradiții a istoriei moderne și contemporane, putem aprecia că cercetările istorice efectuate de colectivul secției de istorie modernă și contemporană au avut în vedere tocmai acest fapt. De aceea cercetările s-au desfășurat, concomitent, pe multiple planuri, reușindu-se să se creeze o bază de dezvoltare a patrimoniului muzeistic al istoriei moderne și contemporane.

Existența lui ne obligă însă la o cercetare consecventă și sistematică astfel, încît în viitorul cel mai apropiat să ajungă la finalizarea unor colecții sau aducerea lor la zi.

LA CONTRIBUTION DE LA RECHERCHE HISTORIQUE A L'AUGMENTATION DU PATRIMOINE DE LA SECTION D'HISTOIRE MODERNE ET CONTEMPORAINE DU MUSÉ DU DÉP. DE GALAȚI

— Résumé —

Déroulée en plusieurs directions et visant à élucider les particularités qui caractérisent la situation du dep. de Galați, dans les différentes étapes de son développement — économiques et social-politiques — la recherche historique entreprise par le collectif de la section d'histoire moderne et contemporaine du musée districtual de Galați a contribué à l'enrichissement de l'exposition permanente et à la documents bi — et tridimensionnels.