

O NOUĂ METODĂ DE DUBLARE CU CEARĂ ȘI COLOFONIU

de OCTAV COROIU

În anul 1970, s-a adus spre restaurare tabloul „Muncitor cazangiu“ de Alupi Călin, inv. 23.969 C.S.C.A.

Tabloul prezenta mai multe degradări ale suportului și picturii ca : sfîșieri și spărturi ale pînzei, cu lipsa acestora pe alocuri.

Dat fiind faptul că tabloul era încă din fașă sortit unei vieți scurte, din cauza unei tehnici picturale neglijată de autor, nouă ne-a revenit sarcina să găsim posibilitatea de abordare a unei metode și operațiuni adecvate situației pentru prelungirea vieții sale.

Cazul în speță se referă la neglijarea unei preparațiuni cu grund a pînzei înainte de a fi pictată.

Cum autorul a pictat pînza pe ambele fețe, renunțînd la prima și distrugînd-o, a întors prima față și a pictat de versoul ei. Deci fața pînzei a devenit verso,

Pînza fiind foarte îmbibată de uleiul absorbit din culoare (la eboșarea picturii, uleiul de in crud a fost folosit drept diluant), acesta, oxidîndu-se, a degradat și pînza.

Astfel suportul a devenit foarte casant și scorțos, cedînd ușor la orice presiune.

În mod normal și principial trebuia să fie adoptată metoda dublării suportului cu o pînză nouă, prin care să se asigure prelungirea vieții tabloului.

Cum însă îndepărtarea stratului de culoare, deus abundent pe versoul tabloului, ridică problema timpului îndelungat — în cazul îndepărtării mecanice cu bisturiul — sau periclita integritatea fizică a tabloului — în cazul folosirii soluțiilor chimice (ca emolienți sau decapanți) — așa cum au dovedit-o probele efectuate, metoda de dublare, folosită în mod curent în școala românească de restaurare, se dovedea ineficace.

Pentru rezolvarea problemei ce ne stătea în față am studiat mai multe posibilități ale metodologiilor de dublare și, prin eliminare, s-a ajuns la metoda de dublare a suporturilor cu ceară și colofoniu, căreia i s-a conceput și elaborat în mod special tehnica de lucru în succesiunea operațiunilor. Adezivul a fost condiționat de principiile în restaurare, privitor la : calitate, aderență maximă și reversibilitate.

În cele ce urmează fac cunoscută metoda de dublare prin descrierea operațiunilor ce s-au efectuat.

Pe toată suprafața tabloului s-a lipit un strat de hîrtie de foiță — mătase, în scop profilactic, s-a întins și fixat în benzi de calc pe o planșetă cu fața în jos, în vederea îndepărtării deformărilor suportului de pînză, unde a rămas să-și petreacă cîteva zile, cu presă de marmoră. După această operație versoul tabloului a fost preparat cu un strat de verni de damar 25%.



Fig. 1 — „Muncitor cazangiu“ de Alupi Călin — ansamblul tabloului înainte de restaurare, cu lumină naturală, ușor laterală.

În prealabil, pe un șasiu provizoriu s-a întins o pînă de in, cu un gen apropiat de cel al pînzei originale. Suprafața acesteia a fost preparată cu trei straturi de clei de gelatină 8%. După 24 de ore ambele pînze s-au preparat cu cîte un strat subțire de ceară de albine și colofoniu după rețeta : 85% și 20%, prima fiind ceara de albine, topită la bain-marie, la 80°C., iar al doilea, colofoniu pur, pisat și introdus în ceara fierbinte, unde a rămas pînă la topirea lui.

A doua zi, tabloul a fost desprins din benzile de calc și pregătit pentru dublarea propriu-zisă, care s-a efectuat astfel : șasiul provizoriu cu pînza nouă s-a așezat pe

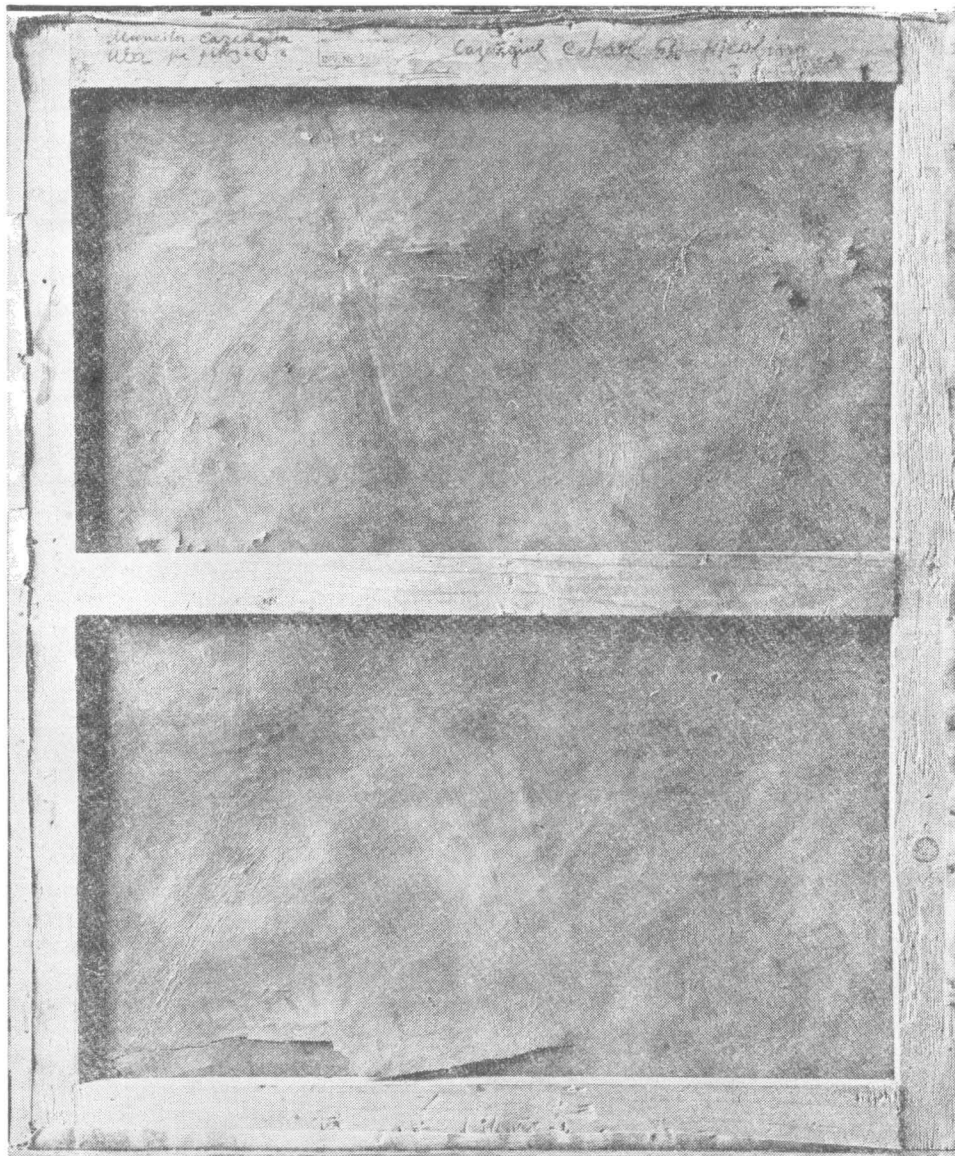


Fig. 2 — Versoul aceluiași tablou înainte de restaurare, lumină artificială directă.

masa de marmoră în așa fel încît versoul ei să vină în contact direct cu masa de marmoră (în cazul că nu dispunem de o masă de marmoră, se poate utiliza orice masă de lemn la dimensiunile necesare).

În acest moment s-a pensulat pe ambele suprafețe a celor două pînze cu terebentină.

Pînza originală s-a aplicat peste cea nouă, de pe șasiul provizoriu. Peste aceasta s-a așezat o foiță de mătase și s-a presat, mai întîi cu mîna de la centrul către

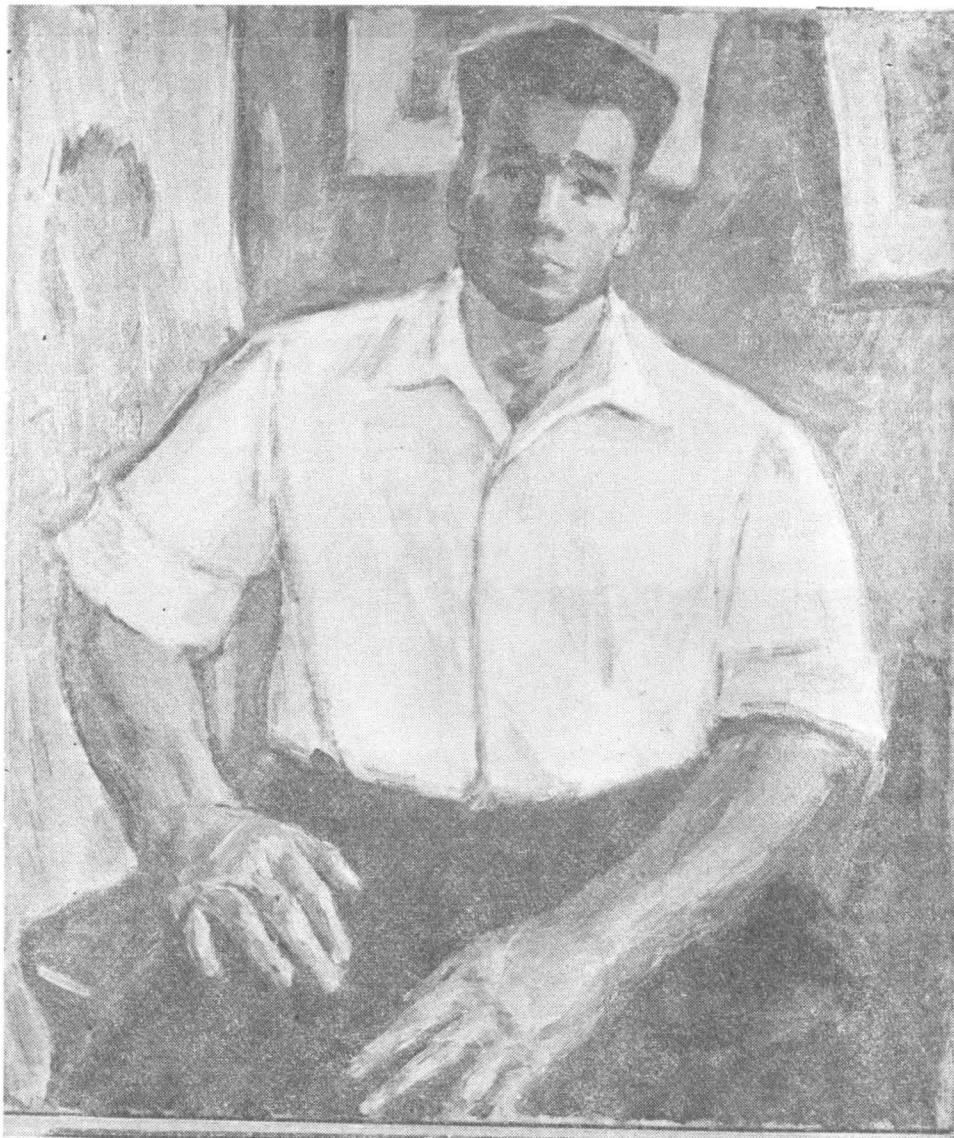


Fig. 3 — Același tablou după restaurare, cu lumină artificială directă.

periferie, pe toată suprafața. Apoi cu fierul cald, la 80°C—100°C, s-a călcat toată suprafața tabloului, urmărind fierul cu presa rece de marmoră cea. 60 de minute. După controlul respectiv, s-a mai călcat încă 60 de minute.

În tot timpul operației de dublare s-a controlat reacția adezivului.

Tabloul a fost apoi lăsat sub presă pînă a doua zi. În momentul cînd terebentina s-a volatilizat, cele două straturi de ceară s-au sudat atît de puternic, încît cu greu s-ar mai fi putut desface.

Prin încălzirea suprafeței tabloului cu fierul cald (aceasta fiind preconizată încă de la elaborarea metodei), stratul subțire de ceară, dat pe versoul pînzei, s-a înmuiat suficient pentru a putea face sudarea între cele două pînze.

Terebentina folosită a făcut oficiul de emolient al cerii, facilitînd îmbinarea perfectă a celor două straturi.

Metoda descrisă mai sus prezintă o serie de avantaje în raport cu metoda clasică : un prim aport important îl constituie accesibilitatea folosirii ei de către orice laborator în dotarea căruia nu există aparatură specială pentru dublarea cu ceară. Pe de altă parte, pelicula de clei de gelatină, folosită la prepararea pînzei pentru dublare, spre deosebire de metoda clasică ce lasă pînza nepreparată, are rolul de a împiedica pătrunderea cerii în textura ei, conferindu-i un grad crescut de flexibilitate, precum și un aspect estetic. Menținerea texturii pînzei nealterate mai are și avantajul că, la o eventuală redublare, aceasta, umezită cu apă pe verso, prin fenomenul de capilaritate, facilitează desprinderea ei de pînza originală, satisfăcînd din plin unul din principiile care stau la baza școlii moderne de restaurare : reversibilitatea.

Sper că prezentul material va ușura activitatea colegilor mei care se vor găsi în fața unor situații similare.

UNE METHODE NOUVELLE DU DOUBLAGE AVEC CIRE ET COLOPHONE

— Résumé —

La description du procédé appliqué à la restauration du tableau „L'ouvrier chaudronnier“ de Călin Alupi, no. d'inventaire 23.969 C.S.C.A., fait l'objet de cette communication.

Le tableau peint sur les deux surfaces de la toile a subi une dégradation causée par l'oxydation de l'huile de lin qui a pénétré jusqu'aux fibres de la toile, qui est devenue cassante. C'est pour ça que le support a facilement cédé sous les coups et les pressions qui ont provoqué des feutes et des déchirures.

Le procédé de reentoilage à l'aide de la cire de la colophone a été modifié de la façon suivante : sur le verso de la toile originale on a badigeonné une mince couche de vernis de dammar sur laquelle on a appliqué une couche de cire avec colophone 25%.

La nouvelle toile de reentoilage du support a été antérieurement préparée avec de la colle de gélatine (à l'intention de l'isolation) appliqué également avec de la cire et de la colophone.

Sur les deux toiles on a badigeonné légèrement une mince couche d'essence de térébenthine, après la demi-dessiccation de laquelle, la toile originale a été appliquée sur la nouvelle toile et repassé pendant 60 minutes avec le fer chaud. Le repassage a alterné avec le pressage à une plaque de marbre froide qui a été laissée jusqu'au lendemain, quand on a contrôlé l'adhésion de deux toiles.

Le procédé présente plusieurs avantages : l'adhésion facile des toiles, la flexibilité accrue, l'aspect esthétique du verso etc.