

DOUĂ MORMINTE OCROMANE DIN REGIUNEA DE SUD A MOLDOVEI

ION T. DRAGOMIR

În vara anului 1974, cu prilejul unor lucrări de taluzare și de săpături efectuate în gropi de împrumut, întreprinse pe teritoriul a două comune din jud. Galați, din regiunea de sud a Moldovei, au fost depistate întâmplător două morminte cu ocru, distruse aproape în întregime de către descoperitori. Din ele se păstrează unele fragmente osteologice, puternic înroșite de ocru și câteva obiecte ce fac parte din inventarele lor.

I. Primul mormint a fost descoperit pe teritoriul comunei Fundeni, satul Lungoci, la punctul „Lutărie“, situat pe malul stîng al Siretului, la circa 300 m sud-vest față de podul de la Nănești și 100 m sud față de cimitirul uman al satului. Pe baza informațiilor descoperitorilor și a cercetărilor întreprinse la fața locului reiese că scheletul era orientat cu capul la est și picioarele la vest, în poziție întinsă, culcat pe spate cu mâinile de-a lungul corpului, avînd oasele puternic înroșite datorită ocului¹.

Dintre oasele scheletului nu s-au putut strînge decît mici fragmente din calota craniană și din maxilarul inferior, din membrele superioare și cele inferioare, din coloana vertebrală și din bazin. Pe fragmentul unei tibii se văd pete de culoare verzuie, imprimate de la oxidarea obiectelor de cupru sau de bronz, existente în inventarul mormîntului.

Patul mormîntului, situat la aproximativ 1,70—1,80 m în pămînt galben nisipos, se prezenta sub aspectul unei pete mari înroșite de ocru, de formă rectangulară cu colțurile rotunjite.

Din inventarul mormîntului s-au recuperat următoarele obiecte : a) o brățară masivă din aur fin, circulară în secțiune, în greutate de 256,34 gr, de tipul cu capete îngroșate, neîmpreunate, fără ornament, descoperită la antebrațul mîinii drepte, de formă ovală, cu diametrul mare de 0,758 m și diametrul mic de

¹ În primele zile ale lunii august 1974, cîțiva tineri din satul Lungoci, pendinte de com. Fundeni, jud. Galați, scoteau pămînt galben pentru lipit din gropile de împrumut, situate la punctul denumit „Lutărie“, unde s-a descoperit un mormint străvechi cu ocru roșu, al cărui inventar conținea obiecte de podoabă din aur. Fără îndoială, prezența obiectelor de aur din inventarul mormîntului ocroman a stîrnit acestor tineri o curiozitate de aspect dăunător, sol-dindu-se cu distrugerea completă a scheletului.

În urma celor întîmplate, sesizați fiind, pe data de 3 august ne-am deplasat împreună la fața locului. Datorită cercetărilor întreprinse la locul descoperirii, s-a găsit o parte dintre obiectele mormîntului, răvășite în pămîntul galben de aruncătură. E vorba de o lamă de silex, câteva podoabe de colier, circulare, perforate central, din valve de scoici de rîu, foarte friabile, o sulă de bronz cu virful îndoit, anumite fragmente de oase din schelet, precum și o verigă sau verighetă de aur, care făcea parte din colierul mormîntului. Astfel s-au putut stringe piesele de aur găsite de către descoperitori, reintregindu-se în acest fel inventarul mormîntului. S-a recuperat o brățară masivă din aur fin, în greutate de 256,34 g, precum și 43 de verigete (plus una descoperită de noi fac 44 de piese) din aur fin, în greutate totală de 36,13 g. Actualmente întregul tezaur de obiecte de podoabă din aur se găsește depus în seiful B.N.R.S.R., filiala Galați.

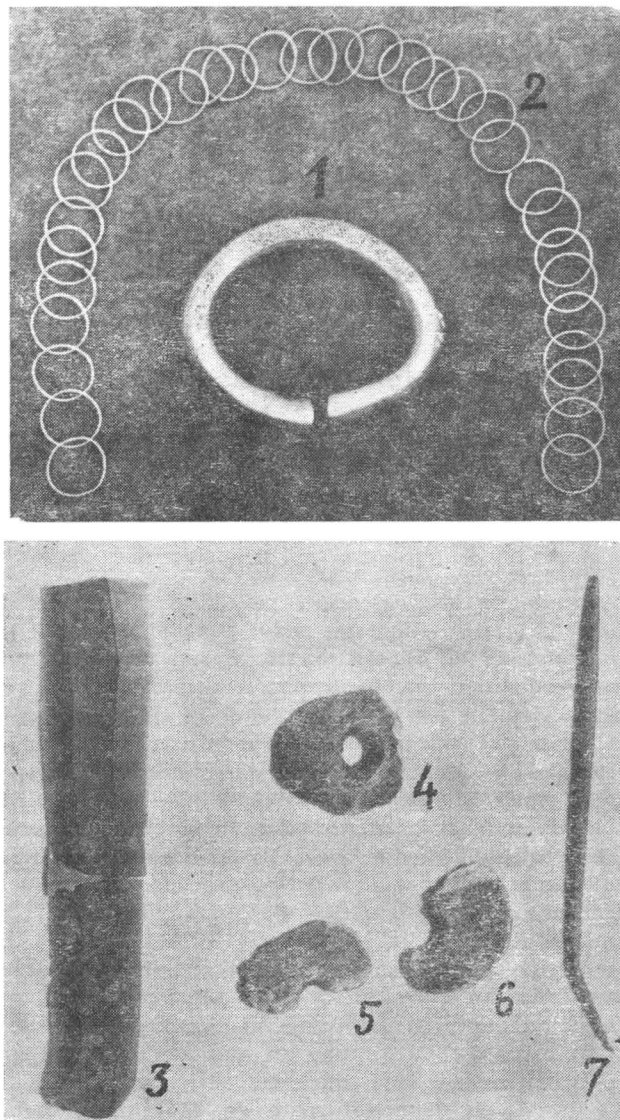


Fig. 1. — Obiecte din inventarul mormintului cu ocru, descoperit la Fundeni, jud. Galați.

0,642 m (fig. 1/1) ; b) un colier alcătuit din 44 de verigi sau verighete, circulare, din aur fin, neornamentate, cîntărind 0,76—0,85 gr fiecare, în greutate totală de 36,13 g, găsite în regiunea gîtului, cu diametrul de 0,167 m, înșirate distanțat pe un șnur gros din textile (fig. 1/2) ; c) o lamă de silex, de culoare gri-cenușie, cu urme de ocru roșu (fig. 1/3) ; d) trei podoabe de colier întregi, circulare, perforate central și altele în stare fragmentară, foarte friabile, din valve de scoică de râu, înroșite de ocru (fig. 1/4—6) și e) o sudă de bronz, în secțiune circulară, cu vârful îndoit (fig. 1/7).

După tipologia obiectelor și caracterul lor predominant, de podoabe corporale, mormîntul de ocră de la Lungoci aparține unei tinere persoane feminine (probabil, dintr-o familie conducătoare de trib), specifice triburilor de păstori venite din stepele nord-pontice. În ceea ce privește bogăția și valoarea documentar-științifică a pieselor de inventar, mormîntul se înscrie printre primele de acest fel, descoperite pînă acum pe teritoriul patriei noastre. Chiar dacă o parte din obiectele de inventar ale mormîntului (lama de silex, podoabele de colier sau de șirag din valve de scoici și sula de bronz) corespunde cronologic perioadei de tranziție de la epoca neolitică la epoca bronzului, documentată fie de prezența ocului roșu, cît mai ales, de componența caracteristică a inventarului funerar și a materialului din care sînt făcute obiectele, totuși, pe baza tipologiei pieselor de aur (fig. 2/1—2) și îndeosebi a brățării de formă ovală, circulară în acțiune, cu capetele îngroșate și neîmpreunate, fără decor, care le imită pe cele de bronz, încercăm să datăm acest mormînt în perioada mijlocie a epocii bronzului, deși acum dispunem de puține analogii precise existente pe teritoriul României. În ceea ce privește proveniența pieselor din aur, credem că analizele fizico-chimice ar putea, eventual, să ne conducă la obținerea unor date mai precise.

II. Cel de al doilea mormînt a fost descoperit tot în vara anului 1974, în sudul Moldovei, la Șendreni, pe malul stîng al Siretului, într-o movilă denivelată, în partea de est a Centrului Mecanic Agricol, în imediata apropiere de șoseaua națională Galați-Brăila². Descoperit în mod întîmplător, mormîntul de înhumatie de la Șendreni avea scheletul complet distrus și răvășit de lama unui buldozer ce executase lucrări de nivelare, fapt care nu ne-a dat posibilitatea să putem stabili poziția și orientarea scheletului. O parte din oasele acestuia, care au fost recuperate, păstrează pe ele urme de ocră roșu.

Inventarul funerar al acestui mormînt conține următoarele piese : a) un vas mic de lut ars (fig. 3/1) ; b) patru fragmente de mărgelile tubulare din foiță de bronz (fig. 3/2—5) ; c) patru mărgelile lucrate din cochilii de dentalium (fig. 3/6—9) și d) o mică așchie de silex, de culoare gri (fig. 3/10). Atît mărgelile de bronz și de dentalium, cît și piesa de silex sînt similare cu unele obiecte descoperite în marea necropolă de înhumatie cu ocră roșu de la Brăilița³, avînd analogii perfecte și în alte necropole sau morminte cu ocră, descoperite izolat, de pe teritoriul Moldovei și al Munteniei.

Vasul de ofrandă este modelat din pastă de bună calitate, de culoare gălbuie-cărămizie în exterior și castaniu-cenușie în interior, netezit uniform pe ambele fețe. Este de forma unui pahar, cu gîtul înalt cilindric, gura trompetiformă, avînd buza lată, aproape plat-orizontală, ușor profilată. Umărul este teșit, corpul tronconic, cu pereții arcuiți și fundul plat. Suprafața vasului este neornamentată (fig. 3/1). Dimensiuni : vasul măsoară în înălțime 0,080 m ; înălțimea gîtului 0,040 ; lățimea buzei 0,010 m ; diam. maxim al corpului 0,075 m ; diam. gurii cu buza 0,074 m și diam. fund 0,040 m.

Ținînd seama de conținutul inventarului funerar în totalitatea lui, și îndeosebi de forma și pasta vasului, mormîntul cu ocră de la Șendreni se încadrează cronologic în perioada epocii bronzului timpuriu, avînd strînse analogii cu unele

² Mormîntul cu ocră de la Șendreni a fost descoperit de către Ioan Limbidis, restaurator la Muzeul județean de istorie Galați, căruiua ținem să-i mulțumim și pe această cale. Piesele din inventarul mormîntului se păstrează în colecțiile aceluiași muzeu.

³ N. Harjuc și I. T. Dragomir, *Săpăturile arheologice de la Brăilița*, în *Materiale*, III, 1957, p. 139—144 ; I. T. Dragomir, *Necropola tumulară de la Brăilița*, în *Materiale*, V, p. 671—692, fig. 5/3—18 ; N. A. Harjuc și F. Anastasiu, *Brăilița. Așezări și cimitire omenești datînd din epoca neolitică pînă în pragul orînduirii feudale*, Brăila, 1968, p. 18—23, fig. 42.

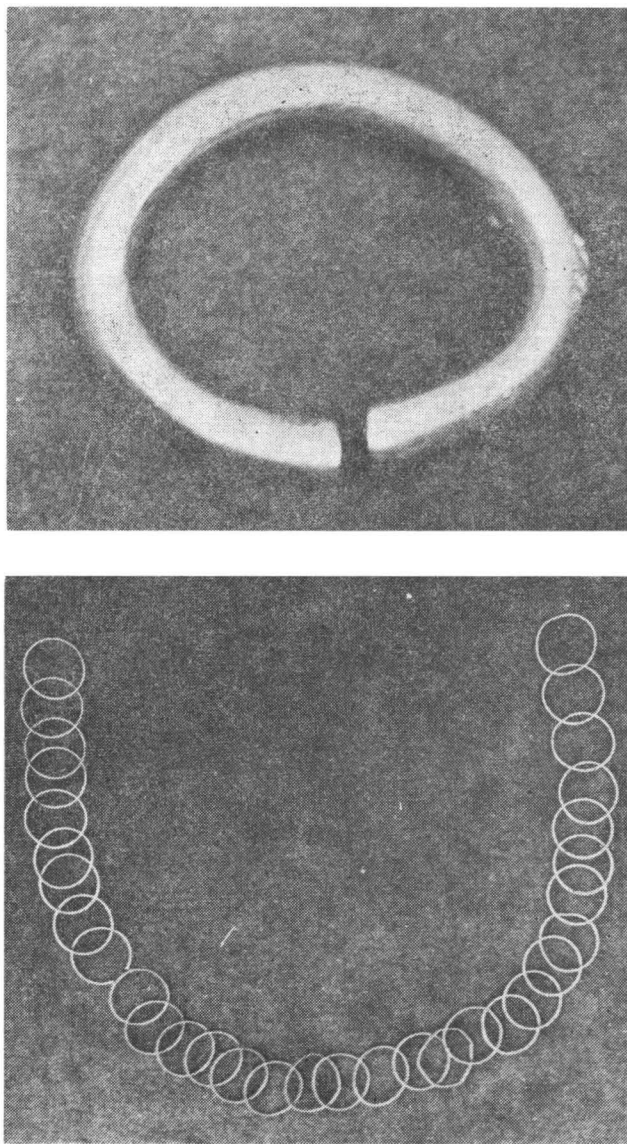


Fig. 2. — Colier de inele și brățară din aur fin aparținând mormintului cu ocră de la Fundeni, jud. Galați.

morminte din necropola de înhumăție cu ocră de la Brăilița, datate în aceeași perioadă timpurie a epocii bronzului.

Referitor la obiceiul sau ritul funerar de a se presăra și a se depune ocră roșu în mormintele străvechi, atribuite exclusiv triburilor de păstori nomazi din aria mormintelor cu ocră roșu din motivele de la sfârșitul epocii neolitice și începutul epocii bronzului, actualmente, în lumina ultimelor cercetări și a descoperirilor arheologice, acest rit funerar puternic înrădăcinat în concepția oamenilor

preistorici, pe o perioadă de timp foarte îndelungată, nu mai corespunde unei datări cronologice certe, deoarece în inventarul mormintelor cu ocră noi descoperite, precum și în altele descoperite anterior, figurează numeroase obiecte arheologice datind din perioade istorice mult mai târzii, ajungând pînă în perioada mijlocie a epocii bronzului. Așadar, ocră are numai o importanță strict ritual-funerară, practică îndeosebi de triburile de păstori nord-pontice, începînd din perioada de tranziție și poate chiar mai de timpuriu, adică din perioada culturii Cucuteni A și pînă tîrziu în perioada timpurie și mijlocie a epocii bronzului, așa cum de fapt ne dovedesc o serie de morminte, descoperite în ultima vreme, fie fortuit, fie prin săpături sistematice. Dacă încercăm să analizăm profund această problemă, se poate observa că majoritatea riturilor funerare, din epocile străvechi sau vechi și chiar din perioadele actuale, nu pot constitui un mijloc precis de datare cronologică, dacă nu se iau în considerație și obiectele care le însoțesc și fac parte din inventarul mormintelor. Fără îndoială, atît ritul funerar, cît și poziția și orientarea scheletelor mormintelor străvechi își au importanța lor deosebită, care poate fi aplicată exclusiv în cazul mormintelor lipsite de inventar, bineînțeles, și atunci numai ca mijloc de datare aproximativă. În această situație înmormintările cu ocră roșu din movile sau din cimitire plane nu mai pot constitui o cultură de sine stătătoare, ci rămîn un simplu rit funerar, practicat de către triburile de păstori nomazi nord-pontice pe o perioadă de timp foarte îndelungată.

În acest sens, colegul N. Harțușche, reluînd în discuție problema mormintelor cu ocră din perioada de tranziție la epoca bronzului, a elaborat recent o comunicare pe care a susținut-o cu prilejul sesiunii științifice, organizată de către Muzeul de arheologie din Constanța, în toamna anului 1974, în care încearcă să facă o reconsiderare cronologică asupra mormintelor cu ocră, axată îndeosebi pe inventarul anumitor morminte, descoperite pe teritoriul jud. Brăila, la Baldovenești, Brăilița, Lișcoteanca, Rîmnicul, Horia-Făurei, precum și cu altele de pe teritoriul Munteniei, Dobrogei și Moldovei⁴.

Este bine cunoscut faptul că pentru zona de nord-est a Munteniei perioada de tranziție la epoca bronzului este reprezentată de culturile Foltești și Cernavoda II, pentru sudul Munteniei și Dobrogea de culturile Cernavoda II și III, iar pentru Moldova de cultura Foltești. Se pune totuși întrebarea: ce se petrece în această zonă după dispariția culturilor corespunzătoare perioadei de tranziție? Desigur, în afara acestor zone pe care le-am enumerat, culturile epocii de tranziție au contribuit în mod eficient la formarea acelor culturi „clasice”, specifice epocii bronzului timpuriu și mijlociu, reprezentate de culturile: Glina, Monteoru și Tei, care aici, în regiunea de care ne ocupăm, lipsesc. De pildă, în această zonă, între sfîrșitul perioadei de tranziție și perioada bronzului tîrziu, reprezentată de culturile Noua și Coslogeni, apare un gol care firește trebuie explicat pe baza unor noi interpretări documentar-științifice. Soluționarea acestei probleme credem că își găsește deznodămîntul în acea cronologie defectuoasă de pînă acum, referitoare la încadrarea greșită a numeroase morminte cu ocră, care au fost atribuite complexului înmormintărilor cu ocră roșu, fără să se facă o analiză mai atentă a pieselor din inventarul funerar al mormintelor. Firul călăuzitor al încadrării cronologice era dirijat aproape exclusiv de prezența ocrului roșu și numai într-o mică măsură s-au întreprins studii asupra obiectelor de ofrandă din inventarul mormintelor ocromane, chiar dacă uneori inventarul conținea piese care se diferențiau

⁴ Vezi: N. Harțușche, *Nol contribuții la cunoașterea epocii bronzului în estul Munteniei și Dobrogea*, Comunicare la Sesiunea științifică a Muzeului de Arheologie din Constanța, octombrie, 1974; idem, *Bronzul timpuriu și mijlociu în nord-estul Munteniei* (referat pentru doctorat, dactilografiat în 32 de pagini, inedit).

din punct de vedere cronologic, așa după cum se întâmplă cu cele două morminte cu ocră puse în discuție cu acest prilej, descoperite în sudul Moldovei, la Fundeni și Șendreni, din jud. Galați. Printr-o aprofundare minuțioasă a inventarelor mormintelor cu ocră s-a constatat că unele morminte, datorită pieselor lor caracteristice, aparțin acestei culturi ocromane, însă multe dintre ele nu se pot încadra în nici una dintre culturile contemporane din perioada de tranziție⁵. În actuala situație există un dezechilibru cu privire la încadrarea cronologică a acestor morminte, care se cifrează la un număr destul de mare.

Spre exemplu, în jud. Brăila s-au descoperit peste 43 de astfel de morminte, unele izolate, altele în necropole și anume: 18 la Baldovinești⁶, 14 la Brăilița⁷,

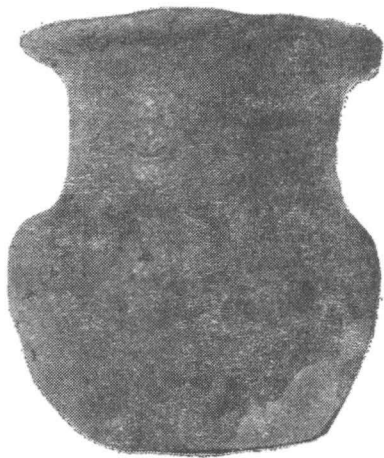
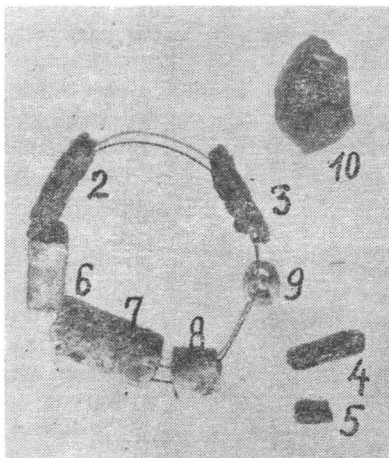


Fig. 3. — Obiecte din inventarul mormintului cu ocră, descoperit la Șendreni, jud. Galați.

9 la Lișcoteanca⁸ și cite unul la Rîmnicelu⁹ și Horia-Făurei¹⁰; pe valea Călmățuiului, în cadrul jud. Buzău, la Smeieni¹¹ și Gherășeni¹² s-au descoperit alte două necropole (aceasta din urmă inedită); pe cursul Siretului inferior, la Fundeni și Șendreni, în sudul Moldovei, sînt prezente două morminte, fără să mai amintim de descoperirile mai vechi, de la Stoicani¹³, Corlăteni¹⁴, Glăvănești¹⁵, Bogonos¹⁶,

⁵ Ibidem.

⁶ N. Harțuche și F. Anastasiu, *Brăilița...*, cap. X, p. 40—57; idem, *Contribuții la problema înmormintărilor cu ocră de pe teritoriul R.S.R. în lumina ultimelor cercetări*, în *Sesiunea de comunicări științifice a Muzeelor de istorie din 1964*, vol. I, București, 1971, p. 127—150; N. Harțuche, *Contribuții la cunoașterea epocii bronzului în jud. Brăila*, în *SCIV*, 1, 1973, p. 15 și urm.

⁷ N. Harțuche și F. Anastasiu, *Brăilița...*, cap. V.

⁸ N. Harțuche, *Contribuții la cunoașterea epocii bronzului...*, p. 19; fig. 3/4; 4/2,5 și 6; idem, *Noi contribuții la cunoașterea epocii bronzului în estul Munteniei și Dobrogea*.

⁹ Idem, în *SCIV*, 1, 1973, p. 18, fig. 3/1; 43.

¹⁰ Ibidem.

¹¹ N. Simache și V. Teodorescu, *Săpăturile arheologice de la Smeieni, Buzău*, în *Materiale*, VIII, 1962, p. 273 și urm.

¹² Gh. Diaconu, *Despre descoperirile arheologice de la Gherășeni—Buzău*, în „Studii și cercetări de istorie buzoiiană”, 1973, p. 7 și nota 2.

¹³ M. Petrescu — Dimbovița, *Cetățuia de la Stoicani. IV. Mormintele cu ocră*, în *Materiale*, I, 1953, p. 116—132, fig. 53/1,3—4.

¹⁴ I. T. Dragomir, *Necropola tumulară de la Brăilița*, în *Materiale*, V, p. 688.

¹⁵ *SCIV*, I, 1950, 1, p. 29.

¹⁶ *SCIV*, I, 1950, 2, p. 115.

Holboca¹⁷, Valea Lupului¹⁸, Broșteni¹⁹ ș.a. În Dobrogea sînt cunoscute pînă acum peste 20 de morminte, la Hirșova²⁰, Hamangia (Ceamurlia)²¹, Hagieni²² etc. Majoritatea dintre ele au fost descoperite în mod fortuit. După poziția și orientarea scheletelor, după procentajul relativ redus al mormintelor acoperite cu ocru, și îndeosebi pe baza pieselor componente ale inventarelor funerare destul de sărăcăcioase, alcătuite din vase ceramice, modelate din pastă inferioară, lipsite de ornament și foarte rar din pastă bună cu decor, din catarama-discuri de os și virfuri de săgeți de silex, cu baza concavă, pisăloage de piatră, un krummeser descoperit la Baldovenești, inele de os și mărgelile de piatră, fără să intrăm în amănunte, putem concluda că aceste morminte nu pot aparține decît populațiilor de păstori nomazi, venite din stepele norpontice, ca și predecesorii lor din eneolitic și perioada de tranziție. Sub aspect cronologic, mormintele acestor păstori descoperite în zona amintită se pot data începînd cu perioada bronzului timpuriu și pînă la începutul bronzului final, așa după cum ne dovedesc anumite piese prezente și în inventarul funerar al celor două morminte cu ocru de la Fundeni și Șendreni. Numărul acestor morminte, depășind cifra de o sută²³, are darul de a completa golul cronologic de care am amintit mai înainte.

Populațiile de păstori nordpontici, ajunse pe teritoriul patriei noastre, și avînd nivel cultural scăzut, documentat mai ales de inventarul sărăcăcios al mormintelor, se înțelege că nu au putut afecta prea mult culturile epocii bronzului din zona carpato-dunăreană. Cu toate acestea, există dovezi sigure care pledează în favoarea anumitor contacte de schimburi sau de relații culturale, fie ele numai sporadice, între purtătorii culturilor „clasice”, ale epocii bronzului (Monteoru, Tei, Șnekenberg), cu populațiile venite din stepă, argumentate de prezența anumitor obiecte de proveniență răsăriteană, descoperite în morminte și așezări aparținînd culturii Monteoru, cum ar fi spre exemplu: virfurile de săgeți de silex cu baza concavă, catarama-discuri de os și chiar sceptrele zoomorfe, de piatră, specifice triburilor de păstori răsăriteni²⁴ ș.a.

Nu este exclus ca în viitorul apropiat pe baza unor studii minuțios întreprinse asupra tuturor mormintelor cu ocru, descoperite pe întregul teritoriu al patriei noastre, să se poată ajunge la o soluționare corespunzătoare preconizată de anumiți cercetători din țara noastră în ultima vreme. În acest sens pledează și cele două morminte cu ocru descoperite în sudul Moldovei, la Fundeni și Șendreni, pe valea Siretului, datate cronologic în perioada timpurie și mijlocie a epocii bronzului, care își aduc modesta lor contribuție, privind rezolvarea aceleiași probleme de caracter litigios.

¹⁷ SCIV, III, 1952, p. 108.

¹⁸ M. Dinu, Șantierul arheologic de la Valea Lupului, în *Materiale*, V, 1959, p. 250—254, fig. 6—8.

¹⁹ N. Harțușche, Noi contribuții la cunoașterea epocii bronzului în estul Munteniei și Dobrogea (în manuscris).

²⁰ S. Morintz și D. Șerbănescu, Cercetări arheologice la Hirșova, în SCIVA, 1, 1974, p. 47 și urm.; D. Galbeniu, Descoperiri arheologice la Hirșova, Comunicare ținută în sept. 1970 la Sesiunea de comunicări de la Constanța.

²¹ S. Morintz, Probleme ale epocii bronzului în Dobrogea, în „Pontica”, 5, 1972, p. 53—58.

²² N. Harțușche, Contribuții la repertoriul arheologic al Dobrogei, în „Pontica”, 4, 1971, p. 249, fig. 1/1,2.

²³ N. Harțușche, Noi contribuții la cunoașterea epocii bronzului în estul Munteniei și Dobrogea.

²⁴ Vl. Dumitrescu, Les figurines pierre trouvées à Sălcuța et Fedeleșeni (Roumanie) et le commerce entre l’Égypte et le Bas Danube pendant la période énéolithique, în „Istros”, I, 1934, nr. 2, p. 1, fig. 5; idem, Hăbășești, monografie arheologică, p. 544; G. Gallus și T. Horwarth, Un peuple cavalier prescythique en Hongrie, „Dissertationes Pannonicae”, 1939, seria II, 9, pl. LXXV, p. 65—66; N. I. Merpert, O svazlah severnovo pricernomoria, Balcan V rannel Bronzovo veka, în R. S., 105, p. 15 și nota 36; M. Brudiu, Despre două sceptre de piatră descoperite în sud-estul Moldovei, în manuscris. Sceptrul de la Vaja-Ciuc, din Transilvania, a fost descoperit în anul 1867 și a intrat în colecțiile Muzeului Brukenthal din Sibiu în anul 1906; N. Harțușche, Bronzul timpuriu și mijlociu, în nord-estul Munteniei.

DEUX TOMBES OCROMANES DÉCOUVERTES AU SUD DE LA MOLDAVIE

Résumé

Les tombes ont été découvertes pendant l'été de 1974, à la suite des travaux de terre, de dénivellation notamment, que l'on a effectués en deux communes du département de Galați, au sud de la Moldavie. Les tombes mentionnées ont été presque entièrement détruites par les découvreurs ; il en restent seulement quelques objets de leur inventaire.

1) La première tombe a été découverte sur le territoire de la commune de Fundeni, de village Lungociu, à l'endroit nommé „Lutărie“, sur la rive gauche de Siret. En base des informations des découvreurs et des recherches effectuées sur le terrain, il en résulte que le squelet de la tombe était orienté la tête vers l'est et les pieds vers l'ouest, dans une position étendue, ayant les os fortement teints par l'action de l'ocre.

De l'inventaire de la tombe on a réussi à sauver les objets suivants :

a) un bracelet massif d'or fin, pesant 256,34 gr, du type aux extrémités non-jointes et présentant des grossissements, sans aucun autre ornement ; b) un collier comprenant 44 anneaux d'or fin, pesant chacun 0,76—0,85 gr, ayant un poids total de 36,13 g ; c) une lame en silex, couleur gris foncé ; d) trois bijoux circulaires de collier en valves de coquillages de rivière ; e) un poinçon de bronze.

La typologie des objets et leur prédominant caractère de bijoux et objets de parure conduisent à la conclusion que la tombe appartenait à une personne féminine, faisant partie d'une famille de chef de tribu.

Pour ce qui est de la richesse et de la valeur documentaire-scientifique des pièces de l'inventaire, la tombe-ocre de Fundeni, du village de Lungociu, s'inscrit parmi les premières de ce type qui furent découvertes sur le territoire de Roumanie, et datant de l'époque moyenne de l'âge de bronze.

2) La deuxième tombe a été découverte sur le territoire de la commune de Șendreni, à la proximité de la chaussée nationale Galați—Brăila—Tecuci, à l'est du Centre mécanique agricole.

Il ne nous a pas été possible de déterminer la position du squelet parce que les os, toujours teints en ocre, ont été complètement détruits. De l'inventaire de cette tombe il nous reste : a) un petit vaisseau de céramique en pâte couleur brique, de forme sphéroïdale, au col allongé et bord très évasé ; b) quatre perles de coquilles de dentalium ; c) quatre perles de forme tubulaire recouvertes d'une couche très fine de bronze, en état fragmentaire ; d) un copeau de silex, couleur grise.

Tenant compte de la typologie du vaisseau de céramique, la tombe à ocre de Șendreni peut être datée au début de l'âge de bronze.

Cette découverte oblige à une nouvelle interprétation quant au rite funéraire de sapoudrer et de déposer de l'ocre dans les tombes. Ce coutume a été exclusivement attribué aux tribus des berges nomades, de la fin de l'époque néolithique et le commencement de l'époque du bronze.

Actuellement, à la lumière des dernières recherches et découvertes archéologiques, le rite sous-mentionné, fortement enraciné dans la conception des hommes préhistoriques, ne peut plus être attribué seulement à l'époque néolithique mais aussi à des époques beaucoup plus proches comme l'époque moyenne de l'âge du bronze.

La récente découverte des deux tombes ocromanes, au sud de Moldavie, apporte de nouvelles contributions documentaires et scientifiques sur l'histoire ancienne de notre pays.