

## CARUL SOLAR ANTIC DE LA BUJORU, JUD. TELEORMAN

CORNELIU BEDA

1. **Condițiile descoperirii și recuperării.** În ziua de 26 aprilie 1974, pe terenurile aflate în imediata apropiere a sediului C.A.P. Bujoru, jud. Teleorman, cu ocazia decopertării, pentru ușurarea lucrărilor de irigații, a unei movile, a fost descoperit și recuperat parțial un depozit de obiecte antice de bronz<sup>1</sup>.

Descoperirea a fost făcută de cooperatorul Marin Popa, care, odată decopertată movila de un tractor cu lamă, a arat locul cu plugul tras de cai. El a găsit un car miniatural de bronz, cu roțile detașate. Prin grija inginerului legumicol Traian Dobrișan și a președintelui C.A.P., Florea Ghena, obiectele au fost depuse la sediul unității, cu intenția de a se preda Muzeului de Istorie din Alexandria.

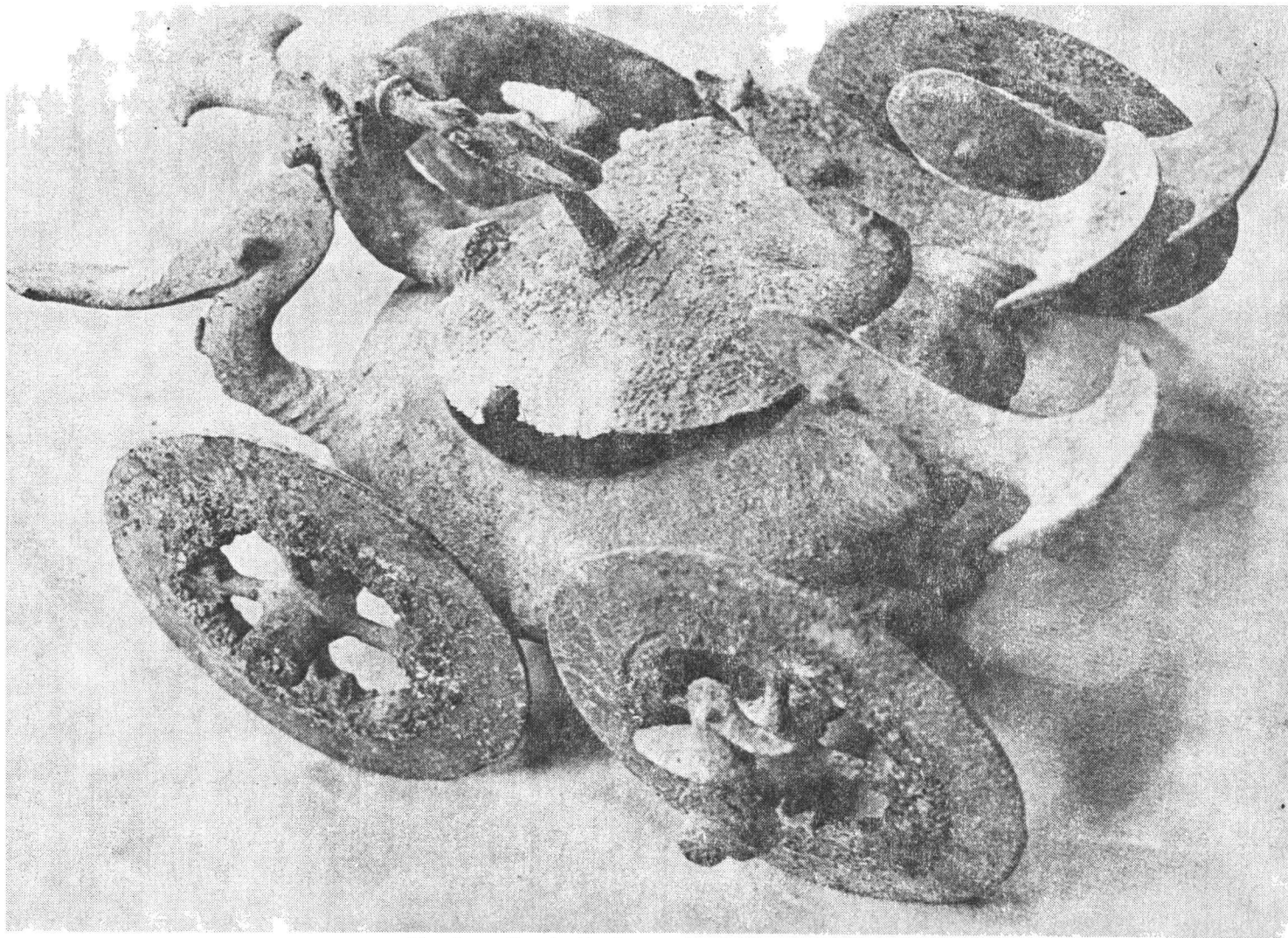
A doua zi, 27 aprilie, profesorul Dobre Ghena, directorul școlii din comună, cu un grup de elevi, a recuperat și alte obiecte: un cal miniatural, aplice, fragmente de podoabe plurispiralice, 2 rațe, o bară mică de bronz, circulară, cu două orificii verticale, un obiect de podoabă (sau poate nasture), toate de bronz, un cuțitaș de fier, fragmente ceramice. Informat de profesori din localitate, am preluat depozitul în ziua de 13 iunie 1974; acesta a intrat în patrimoniul muzeului din Alexandria, unde se află expus în prezent.

În urma informației noastre, Institutul de Arheologie din București a efectuat în cursul lunii septembrie o săpătură de salvare, la care am participat parțial. Au fost recuperate fragmente ceramice simple sau cu decor, precum și oseminte umane, ceea ce a confirmat că movila avea caracter funerar. Am socotit necesare aceste amănunte pentru a înlătura confuziile create în urma publicării în presă, în perioada august-decembrie, a unor informații eronate privind condițiile și paternitatea descoperirii și recuperării depozitului<sup>2</sup>.

În ziua preluării depozitului, am cercetat și zona descoperirii, ușor de recunoscut după culoarea roșcată a pământului, tare pe raza de peste 1 m în jur; cu acest prilej am recuperat și fragmente ceramice, unul de culoare cărămizie, cu decor format dintr-o bandă de puncte incizate, în interior cu linii punctate paralele și oblice, altul cu un brîu cu caneluri în apropierea buzei vasului din care făcea parte fragmentul.

<sup>1</sup> Descoperirea este prezentată în articolul *Carul solar antic de la Bujoru*, publicat de noi în ziarul „Teleormanul”, an. VII, nr. 1942, 21 septembrie 1974.

<sup>2</sup> În revista „Magazin”, an. XVII, nr. 884, 14 septembrie 1974; ziarul „România liberă”, an. XXXII, nr. 9284, 14 septembrie 1974 și an. XXXII, nr. 9364, 2 decembrie 1974; „Buletinul sinteză informativă”, nr. 8, august 1974, editat de Oficiul de informare și documentare în științele sociale și politice; scurte știri au apărut și în ziare centrale.



*Fig. 1* — Carul ritual — vedere de ansamblu.

Am fost informați că în ziua descoperirii au fost găsite 2 vase, înalte de 0,30—0,40 m, sparte de cei prezenți. Movila respectivă, care era înaltă de circa 1,50 m și cu diametrul de vreo 20 m se afla situată la 350 m est de șoseaua Alexandria-Giurgiu ; distanța pînă la marginea comunei Bujoru este de 1 km, iar pînă la comuna învecinată, Bragadiru, 4 km : cam tot la aceeași distanță se află fluviul Dunărea. Pe linie cu locul movilei, spre est, se află situată, la vreo 2 km, movila „Căciulan“, iar în partea opusă, pe dealul „Gorgan“, o altă movilă la 4 km. Zona face parte din Lunca Dunării, uneori inundabilă.

2. *Inventarul depozitului.* Depozitul a fost depus, împreună cu corpul defunctului și cu vase, într-o movilă special amenajată, cu caracter funerar. Locul a fost, după unele indicii, special amenajat. N-ar fi fost exclus ca în apropiere să fi fost o locuință. Depozitul este format din 13 obiecte, din bronz și din fier ; carul conține elemente din ambele metale.

a) Piesa cea mai importantă din depozit este un car miniatural din bronz, (fig. 1), lung de 0,26 m și lat de 0,155 m ; piesa, cu caracter votiv, are 4 roți subțiri, desprinse de car, cu cîte 4 spițe fiecare, în formă de T. La capătul butucului fiecărei roți se afla cîte o rată de bronz. Carul votiv este prevăzut la cele 2 extremități cu cîte 2 capete de rață, stilizate. Deasupra carului, al cărui corp (fig. 2—3), de formă ovală, seamănă cu o supieră semiînchisă, se află un capac (fig. 3), care acoperea deschiderea din partea superioară a corpului carului, deschiderea aproape rotundă, cu diametrul de aproape 0,08 m. Capacul (fig. 4), lung de 0,25 m, este prevăzut la capete, ca și corpul carului, cu cîte 2 capete de rață, la fel de stilizate, lungi de 0,08 m și cu ciocul lat, de 0,05 m, de forma unei securi, ascuțite la capete și arcuite spre interior. La gît, la protomele de la corp și sub ciocul rațelor de la capac, se aflau inele de fier. Corpul și capacul, la locul de îmbucare, au cîte 2 orificii, pentru fixat și, probabil, agățat. La centru, capacul are o bară verticală prinsă de un inel terminat cu 2 capete de rață, cu ciocul ușor lătit. Inițial, înălțimea totală a carului trebuie să fi fost de 0,15 m. Cele 3 rațe (fig. 5) de la roți (una s-a pierdut în timpul recuperării) au ciocurile ascuțite și, ca și celelalte, ridicate și arcuite interior.

b) Din depozit fac parte și 7 aplice de bronz, folosite, se pare, la curelele de la harnașamentul unui cal. Aplicele sînt de 3 tipuri : una în formă de secure (fig. 6) terminată cu un buton cu lobi de formă semiovală în 3 părți, cu motive spiralice în partea superioară (bastonașe, spirale), iar pe buton cu o cruce solară, cu glob și brațele în formă de raze ; 2 aplice-nasturi mari (fig. 7) și 4 aplice (fig. 9) în formă de butoni cu cîte 4 lobi semiovali, cu sistemul de prindere în formă de cruce, cu brațele îndoite spre interior. Butonii, ca și la aplica mare, au incizii în formă de cruce solară.

c) Un cal de bronz (fig. 8) miniatural, lung de 0,043 m și înalt de 0,032 m, cu capul ridicat și coada lăsată, iar picioarele îndepărtate. Un orificiu circular străbate vertical spatele lung și arcuit spre interior al jucăriei.

d) Trei fragmente de podoabă plurispiralică (saltaleoni), cu lungime totală de 0,053 m și diametrul de 0,006 m. Lățimea sîrmei de bronz, plată, este de 0,002 m.

e—f) Două obiecte mici de bronz (fig. 5) : o piedică sau opritor miniatural, ca o bară circulară, cu 2 orificii verticale, celălalt un pandantiv de forma unui labrys cu anou, a cărei parte superioară era foarte tocită ; poate fi un obiect de podoabă sau un obiect de prins veșmintele, sîrma fiind subțiată la îndoitură. .

g) Ultima piesă este un cuțitaș de fier (fig. 8), lung de 0,055 m, îngustat spre vîrfurile rupte cu ocazia recuperării.

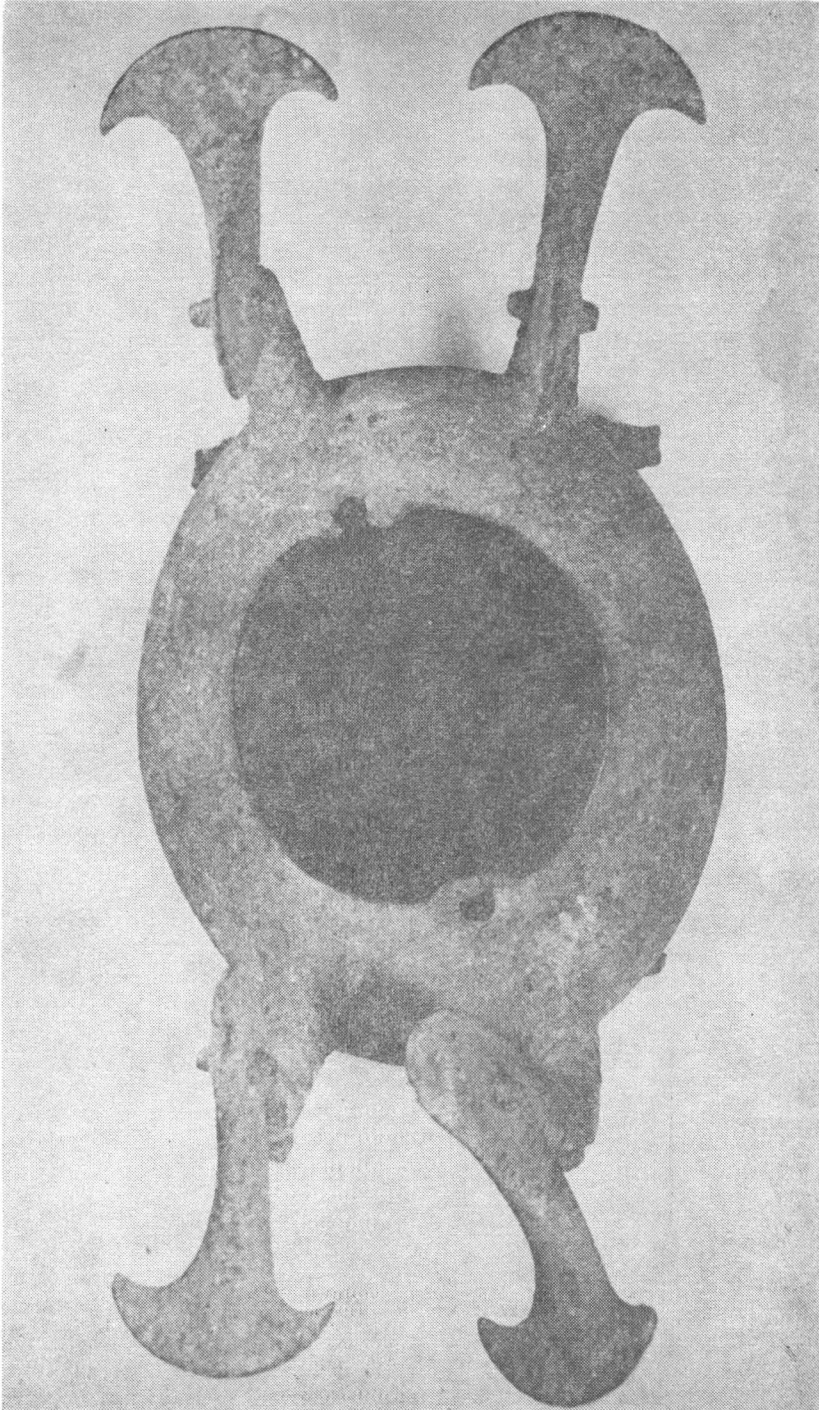


Fig. 2 — Corpul cu cele patru protome (se pot observa axele roților).



*Fig. 3 — Corpul carului privit de jos, cu cele 2 osii de fier.*

Dintre fragmentele de ceramică cu decor, nu le-am văzut decît pe cele cu decor format din unghiuri mari succesive, care aparțin neoliticului tîrziu. Ceramica recuperată la săpătura de salvare, precum și resturile scheletului se află la Institutul de Arheologie.

3. *Starea de conservare.* Piesa este într-o stare bună de conservare, ținînd cont de vechimea bronzului și mediul în care a stat pînă în momentul descoperirii. Roțile s-au detașat de car, la fel și 3 rațe de roți. Capacul și 2 capete de rață sînt îndoite și pe alocuri capacul este crăpat. O rață de la capac este ruptă aproape în întregime și nerecuperată. O parte a arcului aplicii mari s-a rupt.

Recondiționarea pieselor va contribui la precizări de ordin tehnic, cronologic și artistic.

4. *Cîteva considerații științifice.* Faptul că depozitul, de la preluare și pînă la înapoiere, ne-a stat puțin la dispoziție, starea de conservare a acestuia și lipsa unor fragmente ceramice tipice nu ne permit să adîncim deocamdată problema. Ne rezervăm dreptul să o facem cu altă ocazie<sup>3</sup>, după ce ne vom lămuri asupra tuturor concluziilor ce se pot trage în urma acestei descoperiri, care poate fi socotită de o deosebită importanță pentru istoria populațiilor prototracice din zona balcano-carpatică, din punct de vedere material, spiritual și artistic piesele depozitului fiind concepute și lucrate cu un deosebit gust, pricepere și finețe.

Carul solar votiv, cu protome de rațe, descoperit la Bujoru, este unicul de acest gen descoperit în țara noastră și, după cîte cunoaștem, în întreg spațiul balcano-carpatic. Modele de roți și care miniaturale, confecționate din lut, din epoca bronzului, descoperite în țara noastră formează subiectul unui interesant și documentat studiu, publicat de cercetătorul științific Gh. Bichir de la Institutul de Arheologie<sup>4</sup>. Autorul prezintă un număr de 48 de descoperiri, cunoscute pînă în anul 1964 și propune ca atare perioada cuprinsă între anii 1800—1300 î.e.n. (pentru cele din epoca bronzului).

Alte cîteva exemplare, descoperite în anul 1965, la Crivăț, sînt amintite într-o lucrare a prof. dr. doc. Dumitru Berciu<sup>5</sup>.

În aceste lucrări, precum și în altele<sup>6</sup>, sînt prezentate și o serie de motive ornamentale aflate pe ceramica și podoabele epocii bronzului și prima epocă a fierului; ne referim la motive legate de cultul solar, prezente și în depozitul de la Bujoru.

Care și bărci solare, decorate cu protome de păsări de apă, mai ales lebede, aparținînd epocii bronzului (și primei epoci a fierului), au fost descoperite în peninsula Scandinavică, în Italia, Germania, Ungaria<sup>7</sup>.

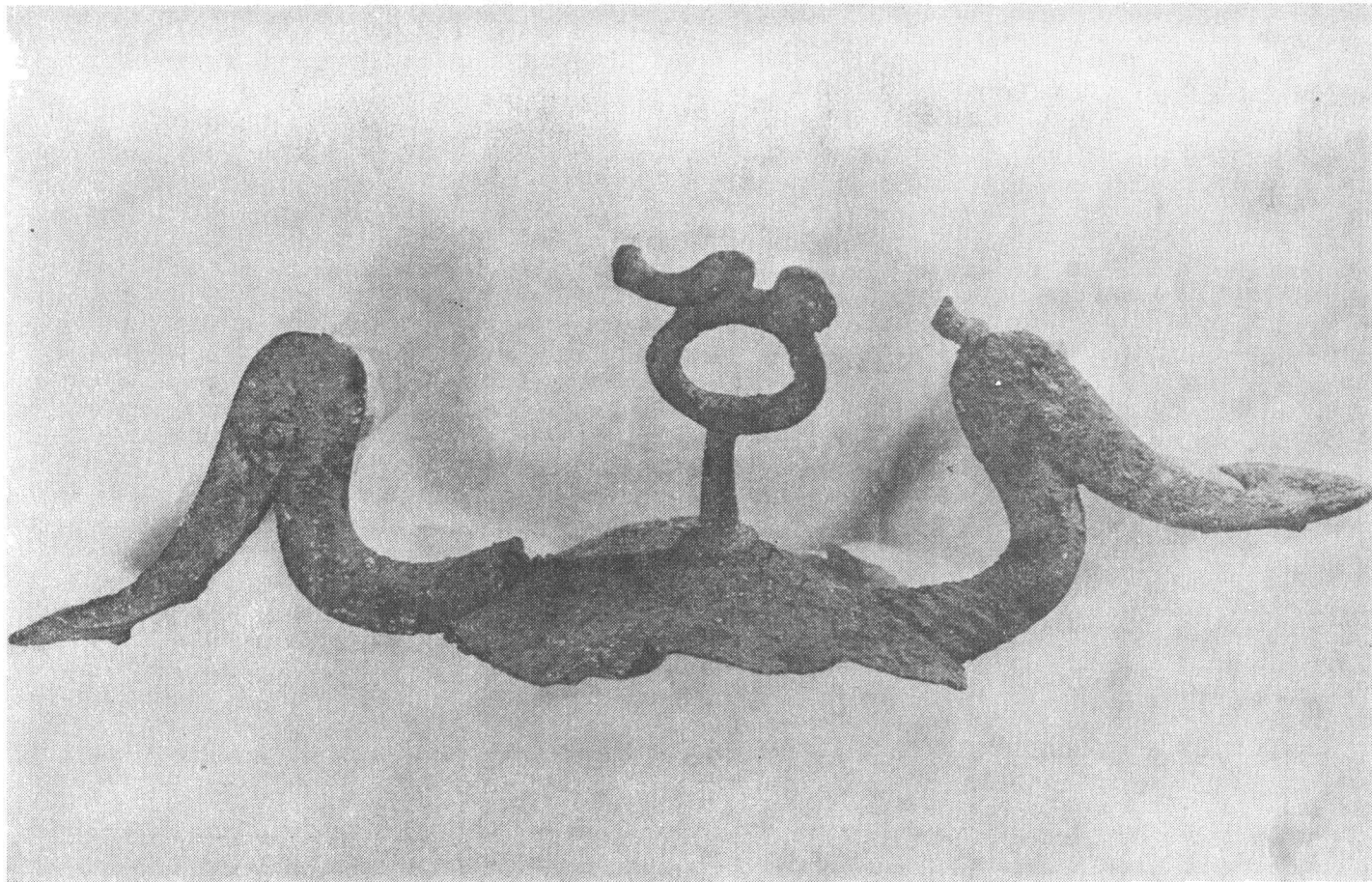
<sup>3</sup> După data ținerii comunicării, piesa principală împreună cu celelalte obiecte au fost date la restaurat în cadrul laboratorului de restaurare a metalelor de la Muzeul de Istorie al R. S. României. În urma restaurării, au fost clarificate unele dubii și corectate unele afirmații. Un studiu complet vom publica ulterior în colaborare cu tov. Dan Ivanovici, restaurator în cadrul Muzeului de Istorie al R. S. României.

<sup>4</sup> G. Bichir, *Autour du problème des plus anciens modèles de chariots découverts en Roumanie*, în „Dacia”, N. S., VII, 1904, p. 67—96. La p. 80—81 și la p. 83, fig. 8, este prezentată răspîndirea lor în Româniea.

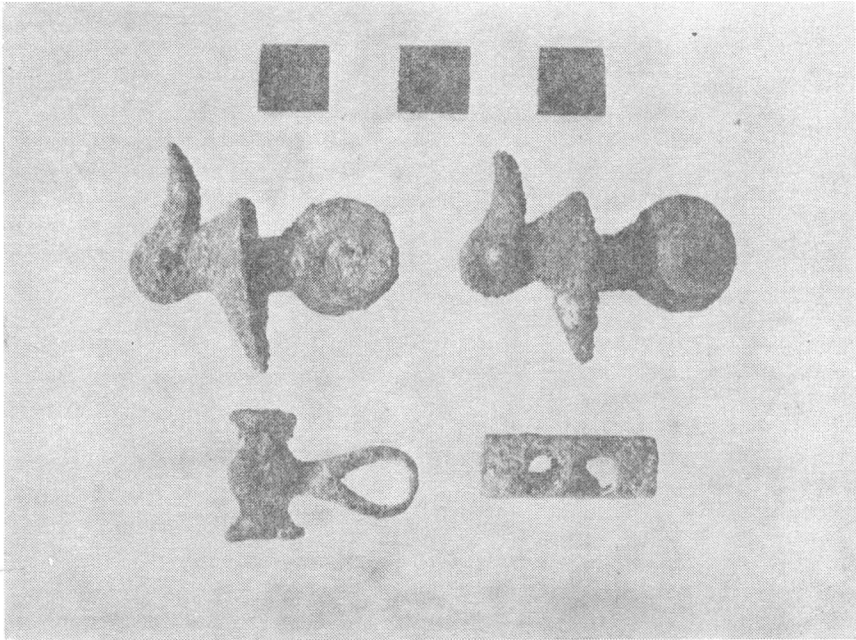
<sup>5</sup> D. Berciu, *Zorile istoriei în Carpați și la Dundre*, Ed. Științifică, București, 1966, nota 2, p. 162.

<sup>6</sup> Vasile Pârvan, *Dacia, civilizațiile străvechi din regiunile carpato-dunărene*, ediția a IV-a, Ed. Științifică, București, 1967, p. 13—14, 41—42, etc.; *Istoria României*, vol. I, Editura Academiei R.P.R., 1960, p. 110, 117, 125, 152—153. Lista lucrărilor este numeroasă.

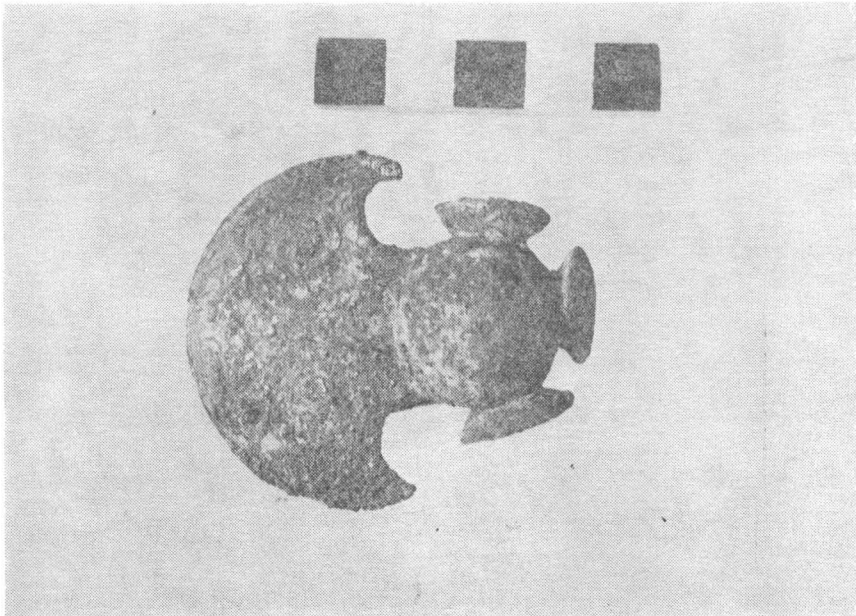
<sup>7</sup> Joseph Déchélette, *Manuel d'archéologie préhistorique, celtique et gallo-romaine*, vol. II, Paris, 1928, cap. XIII, paragrafele II—V, p. 413—453. Se descrie, aici, pe larg, cultul soarelui, problema carelor și a bărcilor solare decorate cu capete de păsări de apă.



*Fig. 4* — Capacul carului.

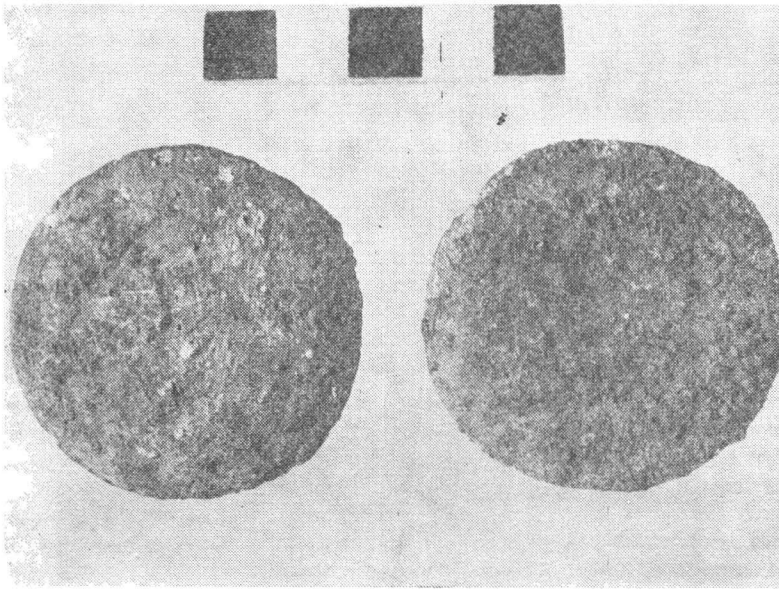


*Fig. 5* — Două din cele trei rațe-bucșe găsite, pandantiv și opritorul.

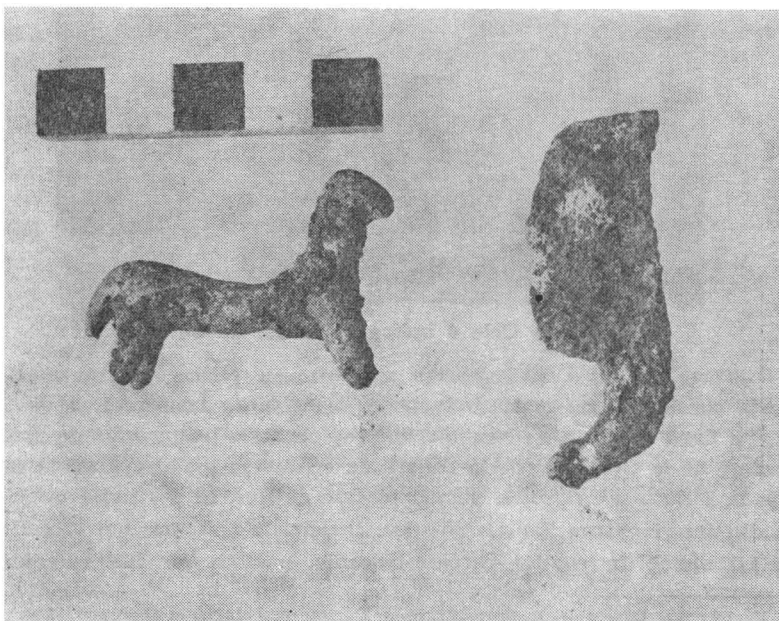


*Fig. 6* — Aplică în formă de seacă.





*Fig. 7* — Cele două aplice discoidale.



*Fig. 8* — Calul miniatural și cuțitașul de fier.

În țara noastră, la Satu Mare, a fost descoperită o barcă votivă, decorată cu lebede<sup>8</sup>, iar în împrejurimile Orăștiei a fost găsit un „car de bronz votiv, care poartă un cazan hemisferic ornat cu câte 6 protome de lebede de fiecare parte”<sup>9</sup>. Carul solar de la Orăștie, decorat cu 12 capete de lebede, este considerat o lucrare locală, de influență italo-celto-illyră, mai ales prin tipul de protome cu care este decorat.

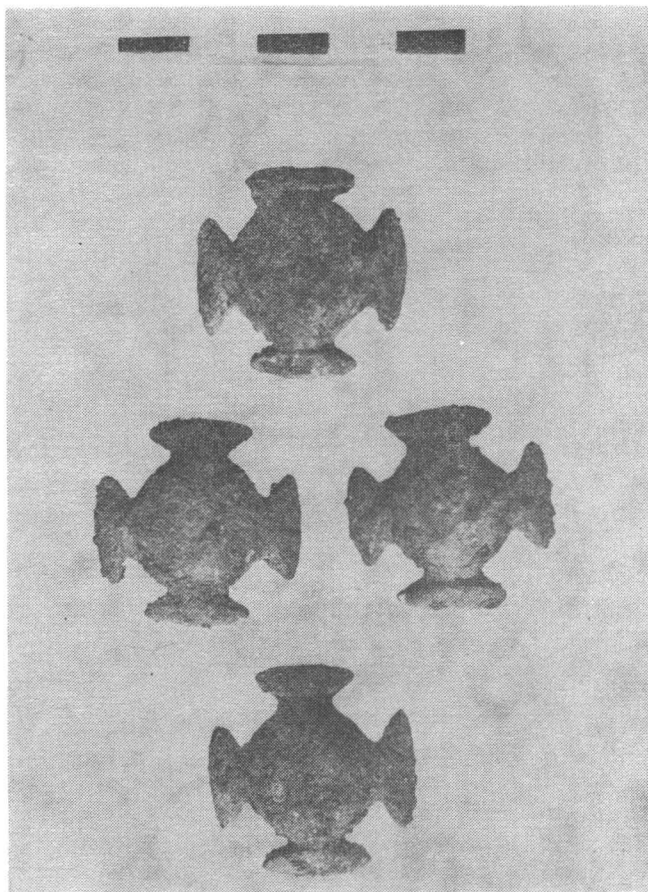


Fig. 9 — Cele 4 aplice în formă de butoni.

Carul este considerat ca aparținând epocii de sfârșit a bronzului și de început a fierului. Pe lângă comunitatea simbolurilor reprezentate prin păsări de apă, diferite, carele solare de la Orăștie și de la Bujoru au comun ca metal utilizat la osii, fierul. Carul de la Bujoru are și roțile parțial placate cu fier, în porțiunea circulară, ușor scobită, din interior, spre T-urile spițelor. Inelele de tras, precum și cuțitașul sînt din același metal. În spațiul carpato-balcanic, pasărea de apă caracteristică ce

<sup>8</sup> V. Pârvan, *Getica — o protoistorie a Daciei*, ed. Cultura națională, București, 1926, p. 317, 414, 756 ; J. Déchélette, *op. cit.*, pag. 441, fig. 182.

<sup>9</sup> V. Pârvan, *op. cit.*, pag. 317.

decora carele solare era rața. O dovadă în plus o constituie unul din carele votive de lut, descoperite în anul 1929 la Duplajaja<sup>10</sup>, în Banatul Sîrbesc.

Carul de la Bujoru întrunește suficiente elemente care să demonstreze cui îi era închinat. Roțile cu 4 spițe, aplicele cu sisteme de prindere în cruce, aplicele mari, inciziile în formă de cruce solară erau destinate astrului dătător de lumină și căldură, adorat de agricultori și păstori. Carul însuși reprezenta soarele, tras de păsările de apă, pe marele ocean. Rațele miniaturale de la roți, prin forma lor, ne dau imaginea rațelor care plutesc, înălțimea la care erau prinse de butuc reprezentînd, se pare, zona de contact cu apa. Elementele prezentate, prin analogie cu alte descoperiri, raportul dintre obiectele de bronz și fier ne fac să încadrăm depozitul în etapa timpurie a Hallstatului.

Ceramica descoperită în timpul săpăturii de salvare, cu decor caracteristic culturii Basarabi, permite încadrarea depozitului în etapa mijlocie a Hallstattului<sup>11</sup>.

Ceramica, ce nu ne-a fost accesibilă, este un argument serios. Ne permitem să adăugăm că dacă ceramica fixează etapa înhumării, ea nu este un argument total; ne gîndim la faptul că produsul, nefiind considerat local cu toată siguranța, a trebuit poate să parcurgă un drum, dar mai ales un timp mai mult sau mai puțin lung pînă la comunitatea care l-a folosit în scop ritual. Descoperit în sudul Munteniei, în imediata apropiere a Dunării, carul solar poate fi un produs al unui centru metalurgic tracic situat în cîmpia Munteniei sau poate în nordul Bulgariei, mai ales că sîntem în perioada cînd mișcările de triburi, frecvente în acest timp, au înlesnit mult adoptarea noului metal, fierul<sup>12</sup>, bronzul fiind, la rîndul lui, în perioada de maximă utilizare.

Depozitul de obiecte de bronz și fier, descoperit la Bujoru, este o dovadă, dintre cele mai vechi, ale metalurgiei fierului în spațiul carpato-balcanic. Această importantă descoperire din epoca hallstattiană se adaugă celor din întinsul cimitir antic din zona așezării de la Zimnicea, precum și recentelor descoperiri, din ultimii 5 ani, din localitățile: Meri-Vedea, Lăceni și Orbeasca de Sus — comuna Orbeasca<sup>13</sup>, care au adus noi dovezi privitoare la străvechea vatră istorică din județul Teleorman.

## LE CHAR ANTIQUE DE BUJORU, DEPT. DE TELEORMAN

### R é s u m é

*En avril 1974, au cours des travaux agricoles de Bujoru, département de Teleorman, a été découvert un dépôt d'objets en bronze, céramique et ossements.*

*Tous ces objets appartiennent actuellement, par les soins des habitants de Bujoru, au musée d'histoire d'Alexandria, dépt. de Teleorman. En nombre de 13, les objets réunissent : un char votif de bronze, aux extrémités prévues de 6 têtes*

<sup>10</sup> E. Mileker, „Starinar“, V, Belgrad, 1928—1930, p. 20 și tab. VIII; J. Petrovic, „Starinar“, V, p. 27—28, tab. IX—XI.

<sup>11</sup> Datarea a fost făcută de cercetătorul științific Emil Moscalu, de la Institutul de Arheologie din București.

<sup>12</sup> D. Berciu, op. cit., p. 218, 234.

<sup>13</sup> Vezi rapoartele de săpături arheologice publicate în revista „Dacia“, N. S., XIV, 1970, XV, 1971, XVI, 1972 și XVII, 1973.

*de canard stylisées, le même motif décoratif se retrouvant sur le roues et le couvercle ; 7 appliques de trois types ; un petit cheval de bronze ; des fragments de bracelet spiralé de bronze ; un petit couteau et les anexes en fer représentant un char en miniature, nous ont permis de situer initialment cette découverte au début de la première époque du fer Hallstatt.*

*Quelques objets de bronze et de fer, ainsi que les fragments de céramique découverts plus tard — ou cours des fouilles archéologiques de récupération, effectuées en collaboration avec l'Institut d'Archéologie de Bucarest — permettent enfin d'encadrer le dépôt dans le Hallstatt moyen.*

*L'importance particulière de cette découverte est qu'elle constitue la preuve de la continuité de la technique artistique chez les peuplades hallstatiennes.*