

## VECHI CERCETĂRI ÎN PEȘTERILE DE LA MEREȘTI, JUD. HARGHITA

MARIANA MARCU

În colecția arheologică a Muzeului Județean Brașov se găsește un fond de materiale provenite din peșterile de la Merești (jud. Harghita). Aceste materiale sînt rodul unor cercetări întreprinse în complexul carstic de pe Valea Virghișului, între anii 1900—1935. Complexul a început să fie cunoscut încă din primele timpuri ale istoriei speologiei. Deja din anul 1767, înainte chiar de unele investigații speologice de început din Europa (din Franconia și Carniolia), care aveau să deschidă noi domenii de cercetare, Peștera Mare de la Merești a fost vizitată de J. Friedwaldzky, care a scris despre ea în limba latină în lucrarea intitulată *Mineralogia Principatus Transilvaniae*: „...se spune că (satul) Homorod-Almaș avea o stîncă și în adîncurile ei subterane se deschidea o galerie împărțită prin minunata artă a naturii în bolți și cămăruțe presărate cu stalactite“. După această primă mențiune, Peștera Mare începe să fie vizitată de tot mai mulți amatori care o descriu în lucrările lor, ca Josef Benkö (1780), J. E. von Fichtel (1780), I. Kleinkauf (1793), Fekete István (1835). Acesta din urmă, originar din Odorhei, a făcut și o schiță a peșterii, incompletă însă, a numerotat încăperile și a stabilit după măsurătorile sale că lungimea galeriilor este de 800 m. După el, peștera a mai fost vizitată și descrisă de Johan Hintz (1839) și de alții. Cel care a cuprins în cercetarea sa asupra căii Virghișului mai multe peșteri este Orban Balász<sup>1</sup>. Privitor la topografia zonei, el menționează numeroase denumiri ale celor mai importante puncte în care sînt amplasate peșterile (dintre care multe sînt astăzi uitate de localnici). Pentru descrierea Peșterii Mari el a reprodus în lucrarea sa harta lui Fekete István<sup>2</sup>.

Descrierile următorilor pasionați în ale speologiei nu s-au mai ridicat la valoarea celor scrise de Orban Balász. Lucrările lor au fost scrise mai mult în genul unor jurnale de călătorie, cu ușoare note romantice de epocă, așa cum sînt articolele lui Eugen Lassel<sup>3</sup>, E. Albert Bielz<sup>4</sup>, Wilhelm Hausmann<sup>5</sup> și dr. Friedrich Kraus<sup>6</sup>. Dintre aceștia, E. A. Bielz a mers mai departe pe linia dezvoltată de Orban

<sup>1</sup> Arbán Balázs, *A székelyföld leírása. I, Udvarhelyszék*, Pest, 1868, p. 88—95.

<sup>2</sup> Ibidem, p. 91.

<sup>3</sup> Eugen Lassel, *Eine Wanderung zum Annensee, zum Schwefelberge Büdös und zur Almáscher Höhle*, în „Jahrbuch des Siebenbürgischen Karpathen Vereins“, III, Sibiu, 1883, p. 176—178.

<sup>4</sup> E. Albert Bielz, *Beitrag zur Höhlenkunde Siebenbürgens*, în „Jahrbuch des Siebenbürgischen Karpathen-Vereins“, IV, Sibiu, 1884, p. 8—14 și bibliografia anterioară, la p. 13—14; idem, *Nachtrag zur Höhlenkunde Siebenbürgens*, în „Jahrbuch des Siebenbürgischen Karpathen-Vereins“, Sibiu, V, 1885, p. 35 și urm.

<sup>5</sup> Wilhelm Hausmann, *Die Almáscher Höhlen und ihre nähere Umgebung*, în „Jahrbuch des Siebenbürgischen Karpathen-Vereins“, V, Sibiu, 1885, p. 53 și urm.

<sup>6</sup> Dr. Friedrich Kraus, *Zur Untersuchung der Homorod-Almádscher Höhlen*, în „Jahrbuch des Siebenbürgischen Karpathen-Vereins“, VI, Sibiu, 1886, p. 65 și urm.; planul peșterii, la p. 72—73.

<sup>7</sup> E. Albert Bielz, op. cit., p. 11 și urm.

Balász și, după ce a făcut descrierea Peșterii Mari, a trecut la menționarea altor peșteri și grotte pe care le-a văzut în preajma peșterii principale<sup>7</sup>. Începând din anul 1908, peșterile de la Merești încep să suscite interesul tinărului brașovean Franz Podek<sup>8</sup>, care în urma investigațiilor sale în această zonă<sup>9</sup>, a publicat pe scurt și o listă a celor 20 de peșteri vizitate și cercetate de el, însoțită de o schiță a amplasării lor față de apa Virghișului<sup>10</sup>. În anul 1914 el a completat lista peșterilor cunoscute cu încă patru grotte observate ulterior<sup>11</sup>. Încercările cercetătorilor moderni de a le identifica au reușit doar în cazul a cinci peșteri, datorită descrierilor sale sumare și incomplete. După el, complexul carstic Merești a mai fost terenul de investigații al altor biospeologi ca Gabriel Strömpl<sup>12</sup> și Valeriu Pușcariu (1926). Haas Ferencz și Jódal Karoly de la Cluj, în urma cercetărilor lor, au făcut mențiunea a 40 de peșteri, însoțite de schițele lor. Cercetarea modernă ne oferă astăzi posibilitatea de a cunoaște acest complex carstic, în urma studiilor efectuate pe valea Virghișului de un grup de speologi de la Institutul de Speologie „Emil Racoviță” din București<sup>13</sup>. Aceste studii efectuate între anii 1952 și 1958 au semnalat în zona la care ne referim, pentru început, 40 de peșteri (dintre care 23 erau necunoscute de cercetătorii anteriori), ca apoi să urmeze publicarea rezultatelor investigațiilor din încă 25 de peșteri.

În urma publicării rezultatelor cercetărilor de către Traian Orghidan și Margareta Dumitrescu, se știe astăzi că acest complex de peșteri s-a format ca urmare a traversării apei Virghișului prin blocul de calcare mezozoice Mercheș-Merești, aflat la extremitatea nordică a Munților Perșani. Adâncirea treptată a albiei râului a dat naștere aici unui defileu, redus ca întindere, impozant și foarte atrăgător ca peisaj, fapt care explică mulțimea amatorilor și cercetătorilor care s-au simțit atrași de frumusețea acestei zone. În pereții defileului se deschid numeroase guri de peșteri situate la mai multe nivele. Ele au fost grupate în patru serii, reprezentând patru nivele etajate la 5—6, 20, 40 și peste 80 m<sup>14</sup>.

Marea majoritate a cercetătorilor mai sus-amintiți, în urma vizitării și investigațiilor făcute, s-au referit în primul rând la observații de ordin geo-morfologic, speologic, climatologic. În ceea ce privește viața în peșteri i-a interesat în primul rând fauna. E. A. Bielz menționează de pildă că în unele săli laterale ale Peșterii Mari s-au găsit oase de urs de peșteră<sup>15</sup>, iar dr. Fr. Kraus ținea să facă observația tristă că săpăturile anterioare pentru adunarea resturilor osteologice s-au făcut atât de neștiințific, încât cercetările sale au fost foarte sărace în această privință<sup>16</sup>.

Orban Balász s-a interesat însă și de legende care circulau pe atunci despre aceste peșteri, dar a studiat și documentele istorice legate de această zonă în epoca feudală. El vorbește de asemenea de fortificațiile de zid observate în Peștera Mare, făcute de localnici odinioară pentru a se adăposti aici în timpul năvălirilor tătare.

<sup>7</sup> Unul din custozii „Muzeului Săsesc al Țării Birsei” din Brașov.

<sup>8</sup> Franz Podek, *Die Homorod-Almascher Höhle*, în „Zeitschrift für Mineralogie, Geologie und Paläontologie”, 3, Stuttgart, 1908.

<sup>9</sup> Idem, *Das Homorod-Almascher Höhlengebiet*, în „Verhandlungen und Mitteilungen des Siebenbürgischen Vereins für Naturwissenschaft”, LX, Sibiu, 1911, p. 1—8; schița amplasării peșterilor la p. 4.

<sup>10</sup> Idem, *Vorläufiger Bericht über meine Forschungen im Homorod — Almascher Höhlengebiet*, în „Barlangkutatás”, II, 4, Budapesta, p. 185—186, nota 2.

<sup>11</sup> Gabriel Strömpl, *A Vargyas szurdoka*, în „Földrajzi Közlemények”, XL, VIII, Budapesta, 1912, p. 1—4; idem, *Das Homorod-Almáser Höhlen system und seine Ausbildung*, în „Barlangkutatás”, I, 3, 1913, p. 133—142.

<sup>12</sup> Traian Orghidan, Margareta Dumitrescu, *Studiu Monografic al complexului carstic din defileul Virghișului*, în *Lucrările Institutului de Speologie „Emil Racoviță”*, București, I—II, 1962—1963, p. 69 și urm.; bibliografie și istoricul cercetărilor din peșterile de la Merești la p. 72—75 și nota 1.

<sup>13</sup> Ibidem.

<sup>14</sup> E. Albot Bielz, op. cit., IV, p. 10.

<sup>15</sup> Dr. Friedrich Kraus, op. cit., VI, p. 68.

E. A. Bielz și Fr. Podek relatează la rindul lor despre acest sistem de fortificație făcut de oameni în timpul năvălirilor mongole (în peșterile nr. 4 și 16).

Este evident că, odată cu săpăturile și sondajele efectuate în aceste peșteri de către speologi, au rezultat și urme de viață omenească, ca urmare a faptului că aceste încăperi naturale au servit din cele mai vechi timpuri ca adăpost comunităților omenești în anumite momente.

Cîteva din materialele arheologice descoperite în aceste peșteri se găseau în colecțiile Muzeului Național al Transilvaniei din Cluj, ca de pildă o răzuitoare musteriană lucrată dintr-un os de urs de peșteră<sup>17</sup>, unelte eneolitice de os din Peștera Calului de la Merești, ceramică și o brătară de os, toate provenind dintr-un orizont eneolitic<sup>18</sup>.

Din colecția „Muzeului Săsesc al Țării Birsei” din Brașov este menționată în literatura de specialitate, ceramică aparținând culturii Coțofeni<sup>19</sup> și Wietenberg. Marton Roska moi amintește fragmente dintr-o urnă hallstattiană și o serie de obiecte de podoabă : mărgelile din lut și din dinți de animale, o spirală și o brătară deschisă — ambele din bronz<sup>20</sup> etc., adunate de custozii muzeului brașovean.

În colecția muzeului din Cristurul Săcuiesc se mai păstrează sub nr. inv. 0329, un topor plat de aramă<sup>21</sup>.

Mergînd mai departe pe linia menționării următoarelor peșteri, în vara anului 1953 peșterile nr. 28 A și 28 B au fost cercetate de Zoltan Szekely de la muzeul din Sf. Gheorghe. Cu ocazia cercetărilor în peștera nr. 28 A s-a găsit un zid sec de piatră care despărțea două săli (probabil peștera nr. 36, după cercetarea cea mai recentă). În peșterile menționate s-a găsit atunci ceramică din epoca bronzului aparținînd culturii Wietenberg și un topor cu marginile ridicate de aramă<sup>22</sup>. Tot pe pîrîul Virghișului, la locul numit „Șura de piatră” s-a observat existența unui atelier de turnat metalul<sup>23</sup>.

Cu ocazia amplelor cercetări efectuate între anii 1952—1958, menționate mai sus, au rezultat de asemenea numeroase urme materiale arheologice, vechi, din epoca paleolitică pînă în contemporaneitate<sup>24</sup>. Locuirile omenești din aceste peșteri sînt reprezentate de resturi osteologice de la nouă indivizi de homo sapiens, de unelte din epoca paleolitică, de ceramică, unelte și podoabe din neolitic, din perioadă de tranziție la epoca bronzului, din epoca bronzului, din prima și a doua epocă a fierului, din epoca prefeudală și feudală.

Alături de acestea se găsesc numeroase oase de animale sălbatice și domestice, sacrificate pentru hrana comunităților care au populat rînd pe rînd peșterile.

Defileul Virghișului a fost considerat ca o adevărată cetate naturală, chiar și în epoca feudală. Mărturie ne stau zidurile construite în interiorul a trei peșteri

<sup>17</sup> H. Breuil, *Stations paléolithiques en Transylvanie*, în „Bulletin de la société des sciences de Cluj”, 2, partea a 2-a, 1925, p. 212, fig. 12, 6; H. Schroller, *Dreissig Jahre Urgeschichtsforschung in Siebenbürgen*, în „Siebenbürgische Vierteljahrsschrift”, Sibiu, 1932, p. 133; Ion Nestor, *Der Stand der Vorgeschichtsforschung in Rumänien*, în „Bericht der Römisch-Germanischen Kommission”, 22, Frankfurt am Main, 1933, p. 18; Marton Roska, *Erdély Régészeti Repertórium*, I, Cluj, 1942, p. 108, nr. 48, cu bibliografia completă privind peșterile de la Merești.

<sup>18</sup> Marton Roska, op. cit.; idem, în „Az Erdély Múzeum-Egyesület Evkönyve”, Cluj, 1911, p. 46.

<sup>19</sup> Hermann Schroller, *Die Stein und Kupferzeit Siebenbürgens*, Berlin, 1933, p. 18, 75, nr. 68 și pl. XXXI, nr. 1—2, 5, 8.

<sup>20</sup> Marton Roska, op. cit., p. 108, nr. 48.

<sup>21</sup> Alexandru Vulpe, *Die Arte und Beile in Rumänien*, II, München 1975, nr. 310, pl. 34/310 (Merești).

<sup>22</sup> Ibidem, nr. 352, pl. 38/352 (Virghiș).

<sup>23</sup> Zoltan Szekely, *Din activitatea științifică a Muzeului Raional Mediaș, Mediaș, 1953*, nr. 2, p. 17, 18, pl. V, fig. 5, 12, pl. II, fig. 12; numărarea sa, cf. Haás și Jodál, *A var-gyasvölgyi barlangok*, în „Erd. Múz.”, 3—4, 1941, p. 366—376.

<sup>24</sup> Traian Orghidan, Margareta Dumitrescu, op. cit., p. 87—154; Maria Mottl, *Paleomam-malogische und archäologische Untersuchungen in die Höhlen von Nord-Siebenbürgen*, Ung. Geol. Staats-anst., Budapest; determinarea materialelor arheologice a fost făcută de profesorul Ion Nestor.

(Gaura Tătarilor — nr. 13, Peștera Mare — nr. 14 și peștera nr. 36). La cele două intrări în defileu s-au observat fortificații, cunoscutele „prisăci” și șanțuri de apărare. Cel mai înalt vîrf de stîncă ce străjuiește ieșirea din chei era folosit ca punct de observație, așa cum ne indică și denumirea sa: „Pîndă”). Pentru preîntîmpinarea unor invazii în chei dinspre nord a fost construit un șanț lung numit „Șanțul Tătarilor”. Se mai poate menționa și existența unei bisericuțe în ruine, care, după tradiția locală, exista pe vremea năvălirilor tătare<sup>25</sup>.

Acesta fiind pe scurt istoricul cercetărilor din complexul de peșteri de la Merești, ne vom referi în continuare la cercetările făcute acolo de custozii vechiului muzeu din Brașov între anii 1900—1935, care s-au soldat cu o bogată colecție arheologică (pe lângă cea osteologică), ce face în continuare obiectul lucrării de față.

Privitor la etapele cercetării și la cei care le-au realizat, s-au putut stabili următoarele:

1. Între anii 1900—1902, înainte de existența unui muzeu la Brașov, Julius Teutsch<sup>26</sup> a întreprins cercetări pe cont propriu în Peștera Mare de la Merești. Conform informațiilor sumare pe care le avem, materialele din acest lot au fost găsite la suprafață în sala de la intrare, lângă peretele din stînga, punct numit de descoperitor și „sectorul nr. 4”<sup>27</sup>.

2. În anul 1906, E. f. Lehmann a vizitat Peștera de Bronz, din care a recoltat un mic număr de piese arheologice pe care le-a donat apoi muzeului (nr. inv. 3209—3213).

3. În anul 1907, Julius Teutsch a adunat unele materiale de la suprafață, din sala de la intrare în Peștera Mare (nr. inv. 924—927, 940—941). Tot atunci a făcut o săpătură pînă la adîncimea de 20—30 cm, deschizînd o suprafață aflată la o depărtare de 7—8 m de intrare (nr. inv. 928—938, 942). Am constatat că materialele rezultate aparțin culturilor Wietenberg și Coțofeni. Explorînd „peștera de dedesubt” (sub Peștera Mare) și Peștera Mică („vis à vis de Peștera Mare”), același descoperitor a găsit și acolo cîteva fragmente ceramice (nr. inv. 939, 943).

4. În iulie 1909<sup>28</sup>, E. f. Lehmann și Franz Podek au adunat unele piese arheologice de la suprafață, tot din sala de la intrare a Peșterii Mari (nr. inv. 1159, 1163, 1378); Fr. Deubel a adunat și el un lot de fragmente ceramice din „gangurile nordice ale Peșterii Mari” (nr. inv. 1180—1200).

5. În iulie 1909, J. Teutsch și E. f. Lehmann au făcut săpături în Peștera de Bronz<sup>29</sup>, un număr de materiale ceramice fiind găsite în stratul de cultură pînă la 30 cm (nr. inv. 1590—1670, 1673—1680), iar alt lot, în stratul următor, între 30 și 60 cm (nr. inv. 1569—1589; materialele cu numerele de inventar 1744—1756, 1824, 1858, 3809—3213, apar fără mențiunea adîncimilor la care au fost găsite). Din cercetarea acestor materiale, reiese că pînă la adîncimea de 30 cm se găseau piese aparținînd culturilor Wietenberg și Coțofeni; tot la baza acestei depuneri, probabil

<sup>25</sup> T. Orghidan, M. Dumitrescu, op. cit., p. 84—86.

<sup>26</sup> Principalul animator al colecționarilor brașoveni, căruia i s-a datorat în cea mai mare parte organizarea „Muzeului săsesc al Țării Bîrsei” (1909) al cărui director a fost.

<sup>27</sup> Pe harta lui Fr. Kraus (1886), cu nr. 4, este notată sala de la intrare (de unde provine și denumirea de „sectorul nr. 4”, care corespunde cu sala nr. 1 de pe cea mai recentă hartă întocmită în 1958; cf. Fr. Kraus, op. cit., p. 72; T. Orghidan, M. Dumitrescu, op. cit., p. 112, fig. 31, peștera nr. 14. În numerotarea lui Fr. Podek, Peștera Mare de la Merești poartă numărul 4.

<sup>28</sup> Odată cu înființarea Muzeului Țării Bîrsei, cercetările de la Merești au fost făcute pe rînd de către custozii acestui muzeu, iar materialele adunate înainte de anul 1909, cit și după, au intrat în patrimoniul muzeului, cf. Dorina Negulescu și Mariana Marcu, Din istoricul colecției de arheologie a Muzeului Județean Brașov, „Revista muzeelor și monumentelor”, XI, 1, București, 1974, p. 72.

<sup>29</sup> Peștera de Bronz poartă nr. 5 în numerotarea lui Fr. Podek și nr. 10 în numerotarea modernă (1958).

pe la adâncimea de 25 cm, au început să apară și primele fragmente ceramice neolitice aparținând culturii Ariușd, depunerea neolitică continuându-se apoi pînă la adâncimea de 60 cm. Aceste date au fost elemente stratigrafice binevenite, care alături de cele tipologice ne-au ajutat să atribuim corect mai ales uneltele, obiectele și podoabele, locuirii ariușdene.

6. La 28 iulie 1909, E. f. Lehmann a vizitat „o peșteră de pe partea dreaptă a rîului Vîrghiș“, din care a adunat un lot de ceramică (nr. inv. 1706—1718).

7. De asemenea, într-o grotă „aflată între Peștera Mare și Peștera de Bronz“ a fost găsit un pandantiv în formă de căldărușe din fier, databil în sec. III—IV e.n.<sup>30</sup>

8. Între 20—22 august 1909, J. Teutsch a colecționat cîteva fragmente ceramice din grota numită Mica Fisură, „vizibilă în partea stingă, cînd privești din vale spre Peștera Mare, vis à vis de locul obișnuit de campare“ (nr. inv. 1530—1541)<sup>31</sup>.

9. În mai 1913, J. Teutsch a continuat cercetările în Peștera de Bronz, foarte bogată în vestigii arheologice (nr. inv. 4144—4213).

10. Josef Gräf a donat muzeului un fond de materiale ceramice recoltate de el în Peștera Mare (nr. inv. 5245—5255, 6940—6946).

11. Între 23—26 august 1932, J. Teutsch și Ludwig Schmidt au făcut săpături în Peștera Mare, tot în sala de la intrare, săpînd pînă la adâncimea de 50—60 cm, nivel la care au găsit o vatră neolitică și fragmente ceramice pictate aparținînd culturii Ariușd (nr. inv. 5699—5759, 6761—6769, 5770—5795). De la această adîncime au mai provenit o serie de unelte și podoabe pe care le-au putut atribui astfel corect locuirii ariușdene, atît din punct de vedere tipologic, cît și stratigrafic.

12. Un fond de piese arheologice provenind din Peștera Mare, fiind doar marcate cu simbolul peșterii de aceeași custozi, au fost luate în evidență (nr. inv. 11.336—11.375) în inventarul colecției arheologice al Muzeului Județean Brașov, care include și continuă registrul de evidență al vechiului muzeu brașovean.

La cercetările întreprinse de membrii colectivului muzeului în peșterile de la Merești între 1902—1935, au mai fost invitați și unii specialiști de la Budapesta și Leipzig<sup>32</sup>.

Spre deosebire de materialele osteologice care s-au bucurat de o mai mare atenție în publicații din partea celor ce s-au ocupat de peșterile de la Merești, materialele arheologice nu au fost publicate. Ele au fost doar cuprinse în evidența „Muzeului Săsesc al Țării Bîrsei“, cu specificarea sumară a condițiilor și locurilor de descoperire, din care am extras pentru lucrarea de față cele cîteva date menționate mai sus, completate cu cîteva observații și precizări necesare pentru înțelegerea lor.

Activitatea de cercetare a peșterilor a mai fost menționată în cîteva rînduri, la fel de lapidar, în două numere ale publicației aceluiași muzeu<sup>33</sup>, din care mai aflăm că unele materiale osteologice și arheologice de la Merești au fost expuse începînd din anul 1909<sup>34</sup>.

Din publicațiile menționate, din registrele de evidență și din marcarea materialelor, am putut extrage doar datele expuse mai sus. Din cele opt peșteri din

<sup>30</sup> I. Pop, *Pandative în formă de căldărușe în sud-estul Transilvaniei*, SCIV, 1, 17, 1966, p. 176, fig. 1b, și 2b.

<sup>31</sup> Peșteră neidentificată.

<sup>32</sup> Dr. Strömpl, asistent la Institutul de Meteorologie din Budapesta și K. Jakubovsky, geolog la Leipzig, cf. „Bericht des Burzenländer Sächsischen Museums“, II, 1912, Brașov, p. 6.

<sup>33</sup> Ibidem; 1908—1910, p. 6.

<sup>34</sup> Ibidem, p. 9; J. Teutsch, *Muzeul Săsesc al Țării Bîrsei din Brașov*, în „Boabe de grîu“, an. IV, nr. 3, martie 1933, p. 9—10.

care provin piesele acestei colecții<sup>35</sup>, se pot localiza în prezent doar două : Peștera Mare și Peștera de Bronz, ușor identificabile mai ales datorită denumirilor lor păstrate în literatura de specialitate. Din această cauză, în cele ce urmează, cu excepția celor două peșteri menționate, vom indica celelalte locuri de descoperire a materialelor, cu denumirile lor din registrul de evidență.

I, *Peștera Mare* și II, *Gangurile nordice ale peșterii*. Din antreul Peșterii Mari s-au adunat cele mai multe materiale aflate în colecția de față, în cadrul cărora am putut separa piesele pe mai multe epoci și culturi, începînd din epoca neolitică. Cele mai vechi materiale aparțin culturii Ariușd, găsite la baza stratului de depunere arheologică, între adîncimile de 0,25—0,60 m. Ele sînt reprezentate de fragmente ceramice aparținînd unor vase cu sau fără pictură.

În cadrul celor nepictate amintim un fragment dintr-un vas mare, pîntecos, din pastă cărămizie, netedă, ornamentat cu linii incizate în meandre (pl. I, 2) și două fragmente ceramice din pastă neagră, lustruite, aparținînd unor vase de dimensiuni mici.

Din sectorul II, numit „Gangurile nordice ale Peșterii Mari“, a mai fost cules un fragment de vas din pastă neagră, lustruită, ornamentat cu caneluri late, spiralate, al căror contur este marcat cu linii incizate (pl. VI, 9).

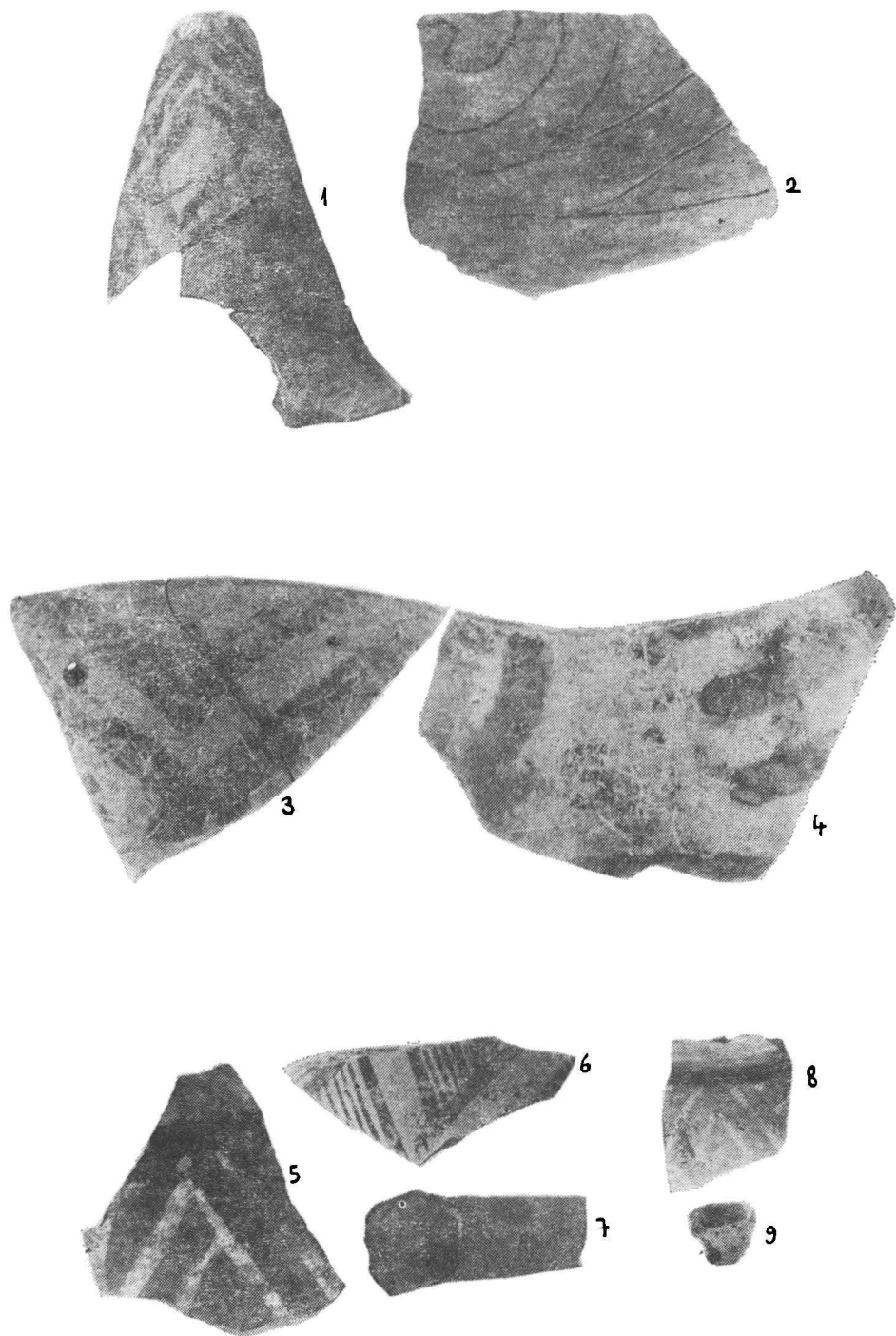
Revenind la sectorul I de la intrarea în peșteră, la ceramica menționată mai sus se adaugă fragmentele de vase pictate aparținînd unui capac, unui castron (pl. I, 3), unui suport de vas (pl. I, 1) și altor forme care nu se pot preciza după starea fragmentară a olăriei. Pictura este aplicată pe fond gălbui, cu benzi meandrice (pl. I, 4), sau motive geometrice (pl. I, 1,6), roșii închis și brune ; două fragmente sînt pictate pe fond brun închis, deschis cu alb (pl. I, 5,8).

Tot de inventarul neolitic se leagă (atît stratigrafic cît și tipologic) o serie de obiecte și unelte : o lingură (pl. I, 7), un vas miniatural (pl. I, 9), fusaiole (pl. II, 1—2), lame de silex și gresie (pl. II, 4—5), străpungătoare de os (pl. II, 6—7), coarne de cerb în curs de prelucrare, harpoane, un vîrf de săgeată din os (pl. II, 12) și podoabe din dinți de animale : o amuletă dintr-un colț de mistreț (pl. II, 8) și un pandantiv (pl. II, 9).

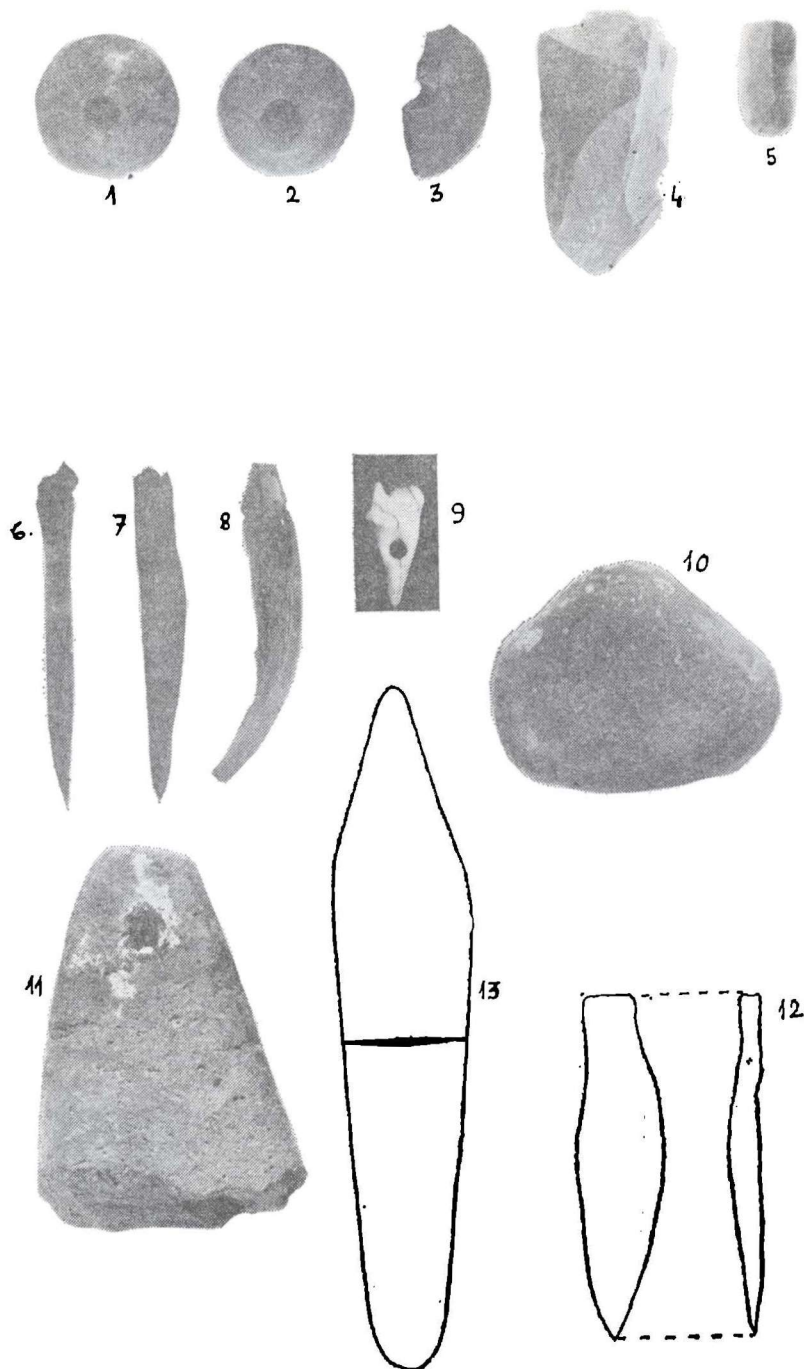
Perioada de trecere la epoca bronzului este foarte bogat reprezentată prin ceramică aparținînd culturii Coțofeni, care provenea dintr-un strat de cultură aflat la 0,15—0,25 m adîncime. În cadrul ei se disting fragmente de vase din pastă grosolană și fină. Marea majoritate a ceramicii este de culoare brună, și mai rar neagră. Formele sînt de vase de dimensiuni mari, mijlocii și mici (cești). Predomină oale cu profil în formă de „S“, cu marginile mai mult sau mai puțin răsfrînte în afară, simple sau crestate, uneori cu cîte două proeminențe verticale scurte<sup>36</sup> (pl. III, 6). Decorația este foarte variată. Predomină decorația din linii incizate în „brăduț“ (pl. III, 3), cu creștături cu unghia (pl. III, 2,13), cu împunsături verticale realizate cu spatule de diferite dimensiuni (pl. III, 4,6), cu briuri late, crestate sub buze, cu șiruri de hașuri (pl. III, 1), cu benzi de linii scurte oblice alternînd cu benzi netezite (pl. III, 12), cu pătrățele (pl. III, 5), cu „boabe de linte“, cu decor în „șah“ (pl. III, 7), cu briuri în relief imprimate vertical cu șnurul etc. Toate aceste motive apar combinate cîte două, trei pe același vas ; sînt și fragmente ceramice decorate cu împunsături succesive (pl. III, 9—11) ; în unele cazuri apar grupate decorurile realizate cu împunsături succesive, boabe de

<sup>35</sup> I. Peștera Mare — sala de la intrare ; II, Peștera Mare — gangurile nordice ; III, Peștera de Bronz ; IV, Peștera de dedesubtul Peșterii Mari ; V, Peștera Mică ; VI, grota „Mica Fisură“ ; VII, o groată între Peștera Mare și Peștera de Bronz ; VIII, o peșteră de pe partea dreaptă a pîrului Virghiș.

<sup>36</sup> H. Schroller, op. cit., pl. 31, fig. 8.

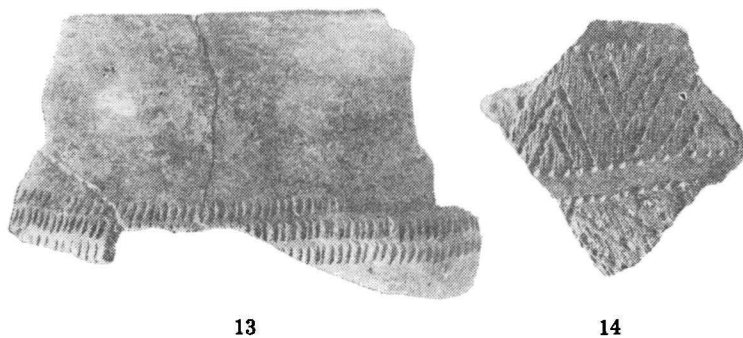
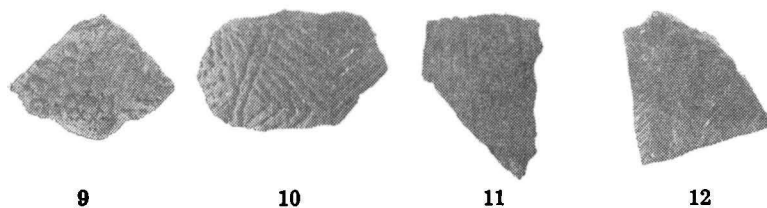
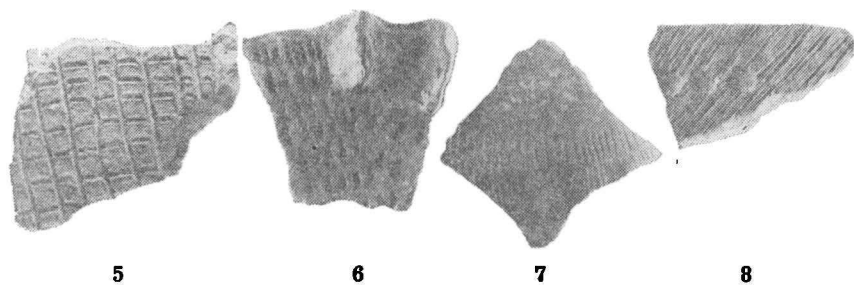
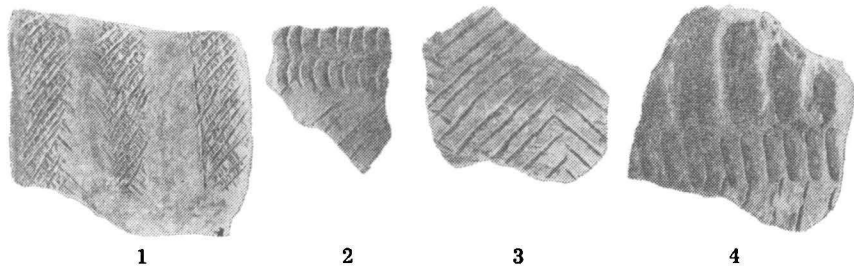


Pl. I — Peștera Mare, ceramică, cultura Ariușd.

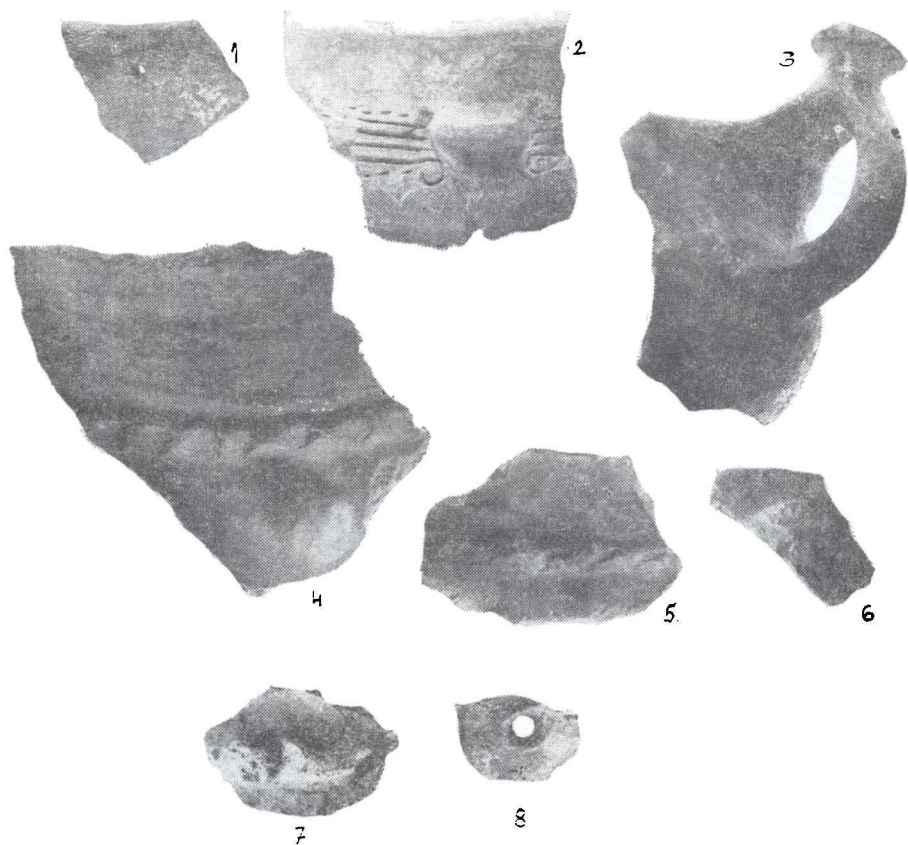


Pl. II — Peștera Mare, unelte și podoabe neolitice (1—2, 4—5, 6—9) ; pumnal eneolitic (13) ; unelte și arme din epoca bronzului (10—12).

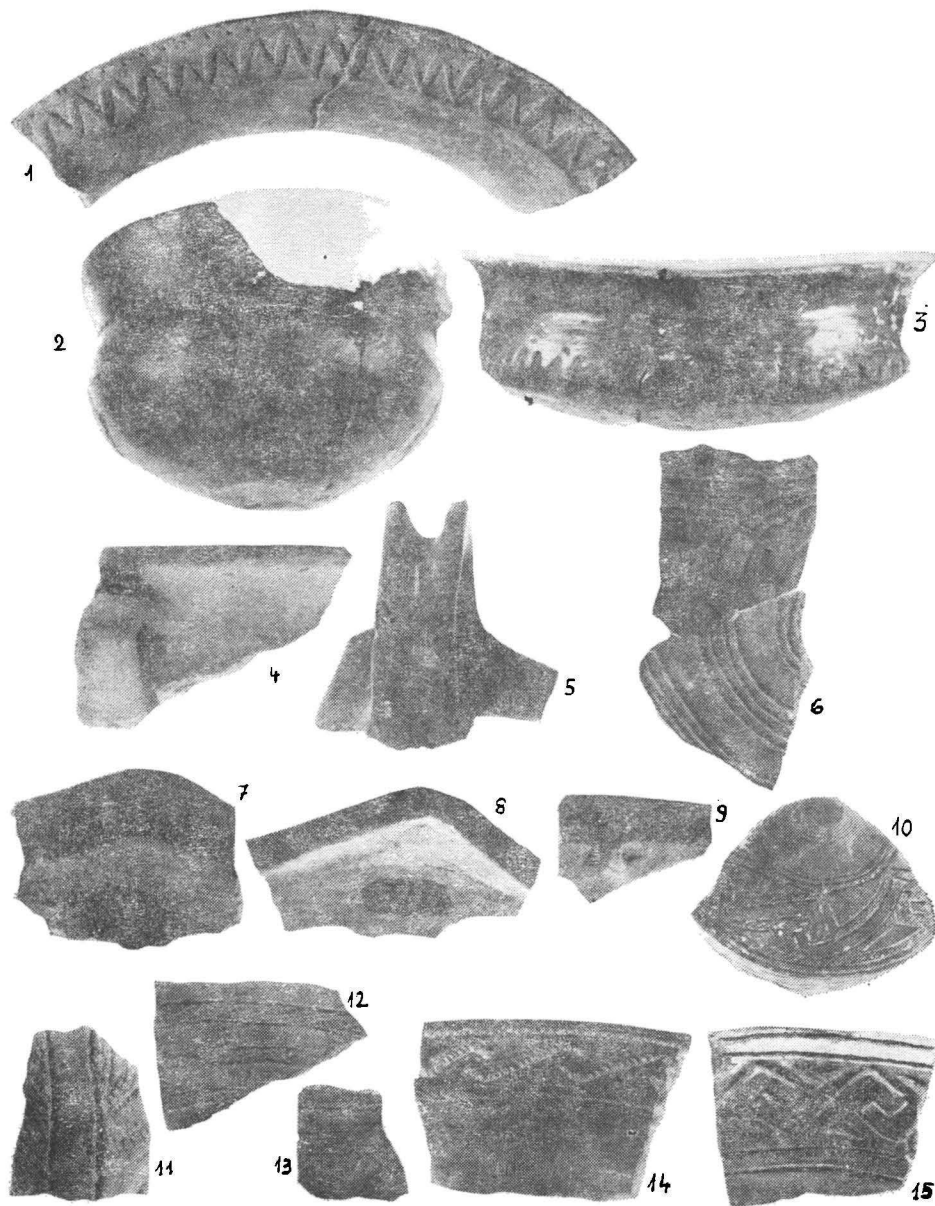




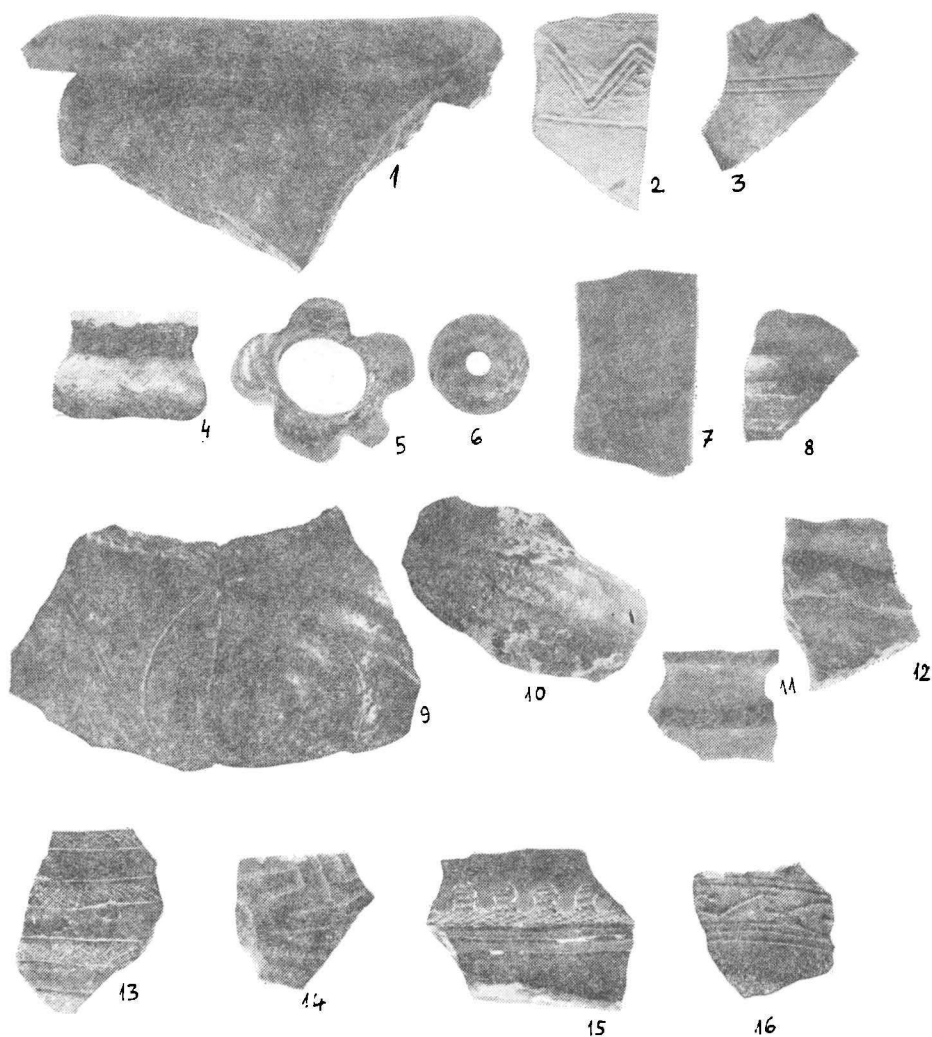
Pl. III — Peștera Mare, ceramică, cultura Coțofeni.



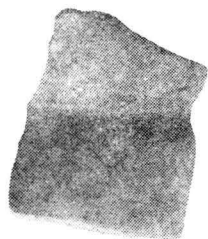
Pl. IV — Peștera Mare, ceramică, cultura Wietenberg (2), Noua (3), prima epocă a fierului (4—8).



Pl. V — Peștera Mare, ceramică, cultura Wietenberg.



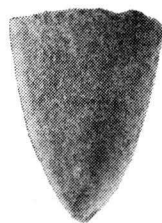
Pl. VI — Peștera Mare, ceramică, unelte, podoabe, sec. IV e.n. (2—7) ; gangurile nordice ale Peșterii Mari, ceramică, cultura Ariușd (9), Wietenberg (10—16), sec. IV e.n. (1).



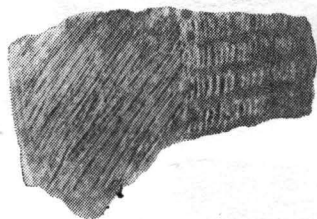
1



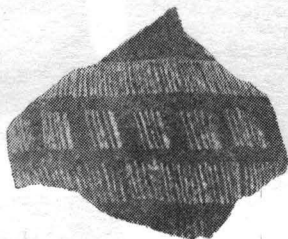
2



3



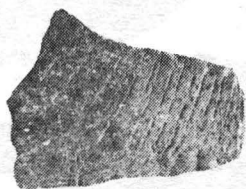
4



5



6



7



8



9

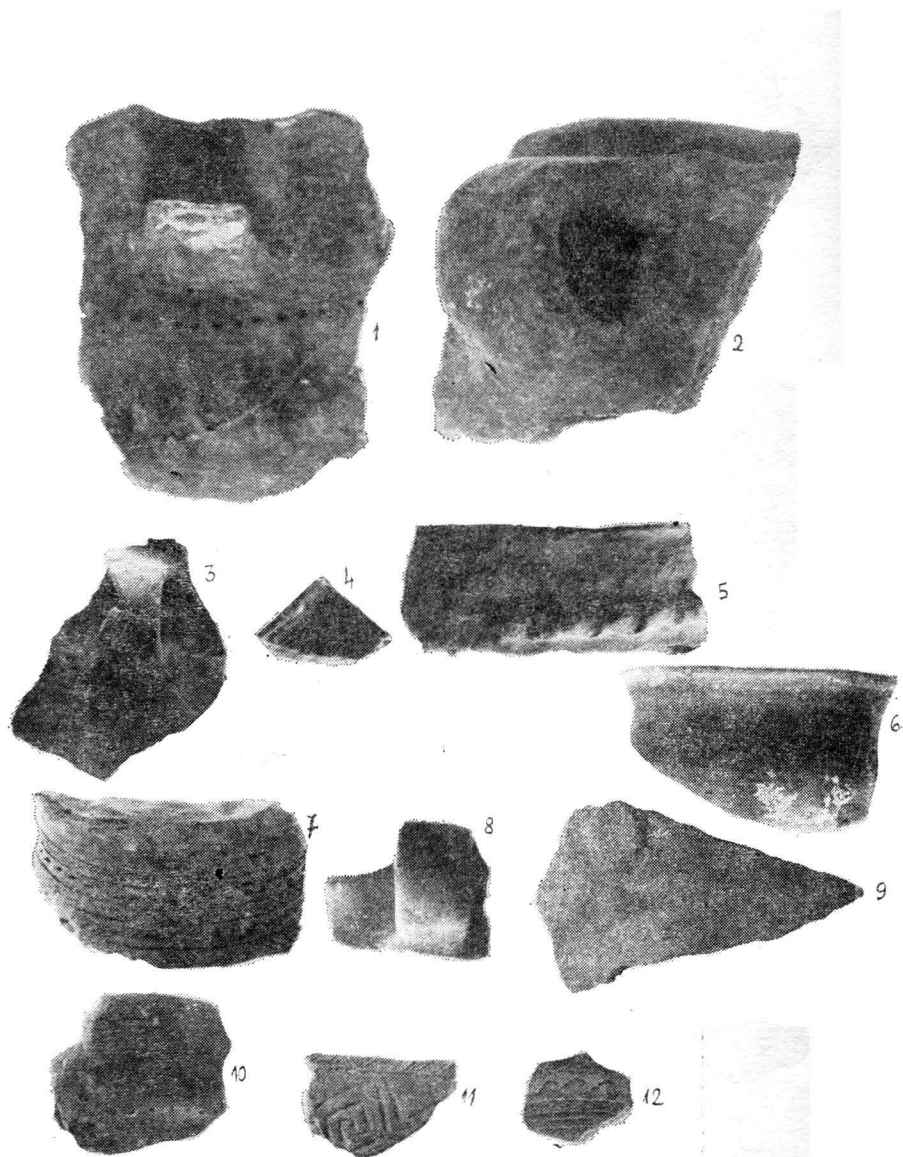


11



10

Pl. VII — Peștera de Bronz, ceramică și unelte, cultura Ariușd (1—3) ; ceramică, cultura Coțofeni (4—11).



Pl. VIII — Peștera de Bronz, ceramică, cultura Wietenberg.



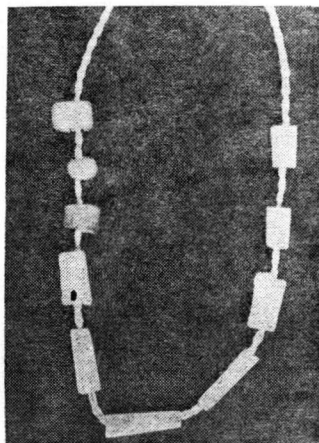
1



2



3



4



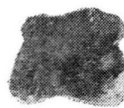
5



6



7

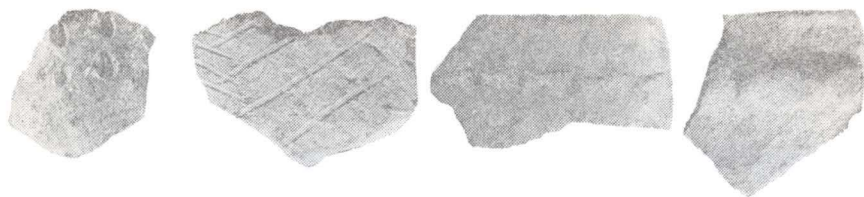


8



9

Pl. IX — Peștera de Bronz, podoabe neolitice (1—4), hallstattiene (5); ceramică autohtonă — sec. IV e.n. (6—9).



1

2

3

4

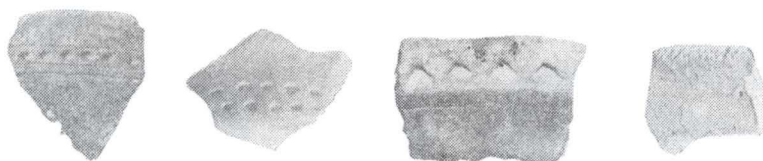


5

6

7

8



9

10

11

12



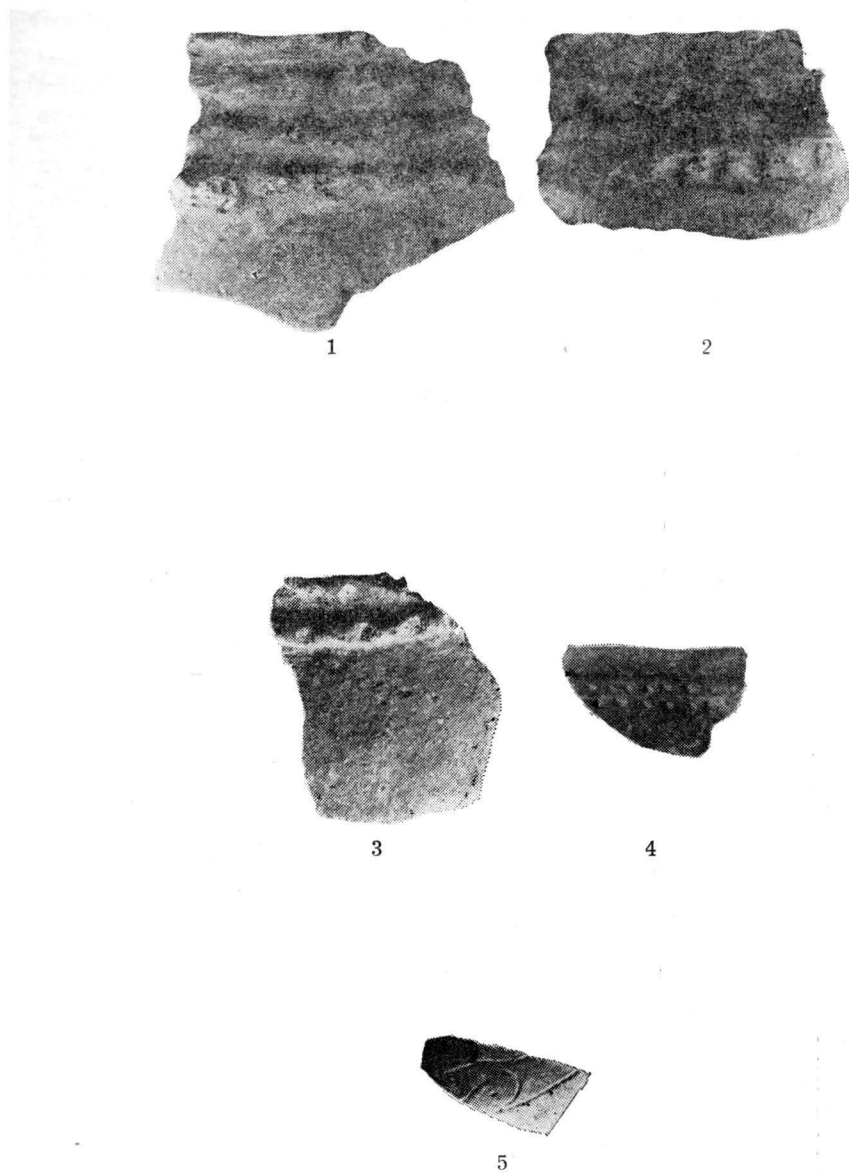
13

14

15

Pl. X — O peșteră de pe partea dreaptă a apei Virghișului, ceramică, culturile Criș (1), Coțofeni (2), Wietenberg (3—12), ceramică romană (13—14), ceramică feudală (15).





Pl. XI — Mica Fisură, ceramică, cultura Wietenberg (1—4) ; Peștera Mică, ceramică, cultura Precucuteni (5).

linte și linii incizate (pl. III, 9). Numeroase fragmente de vase au decorația incrustată cu vopsea albă (pl. III, 9, 10, 12, 14). Este de remarcat un fragment de vas a cărui suprafață a fost împărțită în registre fin hașurate, pe care s-a aplicat un decor geometric realizat prin împunsături succesive. Fragmente asemănătoare au mai fost descoperite și la Băile Herculane în Peștera Hoților<sup>37</sup>.

În sectorul nordic al Peșterii Mari s-au găsit de asemenea două fragmente de vase de tip Coțofeni, ornamentate cu linii incizate în „brăduț“.

De locuirea eneolitică din Peștera Mare și de la Merești se leagă și o lamă de pumnal din cupru (avînd dimensiuni de 15×3 cm; pl. II, 13). O piesă asemănătoare mai este cunoscută tot din Peștera Hoților de la Băile Herculane<sup>38</sup>.

Întregul material ceramic prezentat a oferit o gamă largă a ornamenticii culturii Coțofeni, care se datorește faptului că zona Mereștilor se găsește în aria în care această cultură s-a dezvoltat neîntrerupt, inclusiv faza finală, marcată de adoptarea ornamentului realizat cu împunsături succesive<sup>39</sup>.

În continuare, Peștera Mare de la Merești a mai fost locuită în epoca bronzului, de către purtătorii ai culturilor Wietenberg și Noua. Materialele aparținînd acestor culturi s-au găsit pînă la adîncimea de 0,20 m. Ceramica aparținînd culturii Wietenberg este mai numeroasă. Distingem și în cazul ei prezența unei olării grosolane, brune-cenușii, aparținînd unor vase în formă de sac, ornamentate cu briu alveolar sub buze<sup>40</sup>. La aceasta se adaugă ceramica lucrată din pastă mai îngrijită, netedă, lustruită, de culoare brună și neagră, aparținînd unor castronașe cu toarte suprainălțate, șanțuite la partea superioară<sup>41</sup> (pl. V, 5), unor castroane cu patru colțuri<sup>42</sup> (pl. V, V, 7—8), unor vase în general de dimensiuni mari și mijlocii, cu toarte semilunare pe gît, cu marginea răsfrîntă în afară, decorată la exterior cu zig-zag excizat (pl. V, 1,4) și pe buza retezată drept cu același motiv sau cu împunsături cu acul. Mai sînt castronașe și cești cu toarte semilunare, decorate cu linii în ghirlandă, caneluri oblice sau verticale și împunsături pe gît (pl. V, 3); o altă formă ceramică este farfuria sau strachina joasă, cu marginea interioară fațetată și decorată cu zig-zag excizat. Unele mai prezintă tortițe, decor punctat sau crestat pe buze și pe carenă (pl. V, 2,9). Există și o categorie ceramică decorată deosebit de minuțios, cu împunsături fine cu acul (pl. V, 10—13). Pentru o mai reușită subliniere a decorului, el a fost încrustat cu vopsea albă<sup>43</sup> (pl. V, 10,13). Tot atît de elegante sînt și vasele de dimensiuni mai mari, lustruite, pe care s-au realizat motive geometrice (pl. V, 14,15), sau cercuri concentrice (pl. V, 6), rediate prin împunsături succesive.

Ceramică aparținînd aceleiași culturi s-a mai găsit și în gangurile nordice ale peșterii. Ea adaugă cîteva motive decorative<sup>44</sup> la cele menționate mai sus (pl. V, 10—16). Mai menționăm și aici cîteva fragmente ceramice de la vase în formă de sac, cu briuri alveolare la baza toartelor semilunare<sup>45</sup> (pl. V, 12).

<sup>37</sup> Petre Roman, *Strukturänderungen des Endäneolithikums im Donau-Karpaten Raum*, în „Dacia“, N.S., XV, 1971, p. 148, pl. XII—XIII. În această lucrare a fost reprodus și fragmentul ceramic de la Merești (pl. 33/2).

<sup>38</sup> Ibidem, p. 61, pl. 17, fig. 8. Pumnalul de la Merești a fost reprodus tot în această lucrare (pl. 40/3).

<sup>39</sup> Iuliu Paul, *Așezarea neo-eneolitică de la Pianul de Jos, jud. Alba*, în *Studii și comunicări*, Muzeul Brukenthal, Sibiu, 1969, 14, pl. XIII, fig. 5; Sever Dumitrașcu, *Așezarea Coțofeni — „Măgura Căpușului“*, în „Studii și comunicări“, Muzeul Brukenthal, 13, 1967, Sibiu, pl. I, fig. 6 și bibliografia problemei.

<sup>40</sup> Kurt Heroldt, *Die Wietenbergkultur*, în „Dacia“, N.S., IV, 1960, pl. 12 A, fig. 4; Nicolae Chidioșan, *Beiträge zur Kenntnis der Wietenbergkultur im Lichte der neuen Funde von Derșida*, în „Dacia“, N.S., XII, 1968, p. 162, pl. 6, fig. 2, 11.

<sup>41</sup> N. Chidioșan, op. cit., p. 168, pl. 10, fig. 14.

<sup>42</sup> K. Heroldt, op. cit., p. 124, pl. 11, fig. 10.

<sup>43</sup> Ibidem, p. 119, pl. 6, fig. 9, 13.

<sup>44</sup> Ibidem, p. 119, pl. 6, fig. 1; p. 120, pl. 7, fig. 4; p. 121, pl. 8, fig. 14; p. 122, fig. 9/3b.

<sup>45</sup> Ibidem, p. 124, pl. 21, fig. D3.

Materialele mai sus prezentate aparținând culturii Wietenberg, ne oferă aproape complet repertoriul de forme și motive decorative specifice, complexul de peșteri Merești aflându-se în plină arie a acestei culturi central-transilvănene.

Ultima etapă a epocii bronzului, cultura Noua, este la rîndul său reprezentată în Peștera Mare de un fragment de castron negru, bitronconic, cu toate supraînălțate și cu butoni (pl. IV, 3). Totodată este probabil ca unele fragmente ceramice de vase în formă de sac, cu briu alveolar sub buze să aparțină culturii Noua, în aceeași măsură în care ar putea aparține culturii Wietenberg. Dată fiind starea fragmentară a ceramicii în general și a vaselor-sac din categoria grosolană în special, nu putem atribui cu precizie aceste fragmente de vase uzuale unei culturi sau celeilalte. În cazul unor fragmente decorate cu briuri continue aplicate pe vase de acest fel, găsite în gangurile nordice ale Peșterii Mari, atribuirea lor culturii Noua este mai plauzibilă <sup>46</sup>.

Locuitorilor din epoca bronzului de aici le mai aparțin și cîteva obiecte: o rîșniță, două frecătoare (pl. II, 10), o fusaiolă (pl. II, 3) și o greutate de lut pentru războiul de țesut (pl. II, 11).

În continuare menționăm cîteva fragmente de vase hallstattiene din pastă brună, grosolană, de la care s-au păstrat cîteva proeminențe — apucătoare găurite, crestate sau pline (pl. IV, 6—8), aparținînd unor vase-sac — și două fragmente de la două vase de provizii negre, netezite, decorate cu briu crestă, alveolat și cu proeminențe (pl. IV, 4—5).

Acestea sînt ultimele vestigii ale locuirilor din perioada comunei primitive din colecția noastră provenind din Peștera Mare. Următoarea locuire de aici pare să dateze de la începutul perioadei de trecere la feudalism (sec. al IV-lea e.n.).

Din această perioadă ne-au parvenit cîteva fragmente de provizii de tip Krausengefäß, lucrate la roată din pastă cenușie, zgrunțuroasă, ornamentate cu linii în zig-zag încadrate de linii drepte (pl. V, 2—3), un fragment de castron bitronconic la roată, din pastă cenușie-zgrunțuroasă, ornamentat cu caneluri oblice pe umăr (pl. V, 4), o fusaiolă bitronconică din pastă fină cenușie (pl. V, 6), două fragmente de gresii pentru ascuțit (pl. V, 7) și o mîrgică de sticlă albastră ce pare a fi fost trecută prin foc, cu diametrul de 1,4 cm <sup>47</sup> (pl. IV, 5).

Un vas de provizii de tipul menționat, s-a mai găsit și în gangurile nordice ale peșterii (pl. VI, 1). Atît ceramica cît și mîrgica se datează în sec. al IV-lea e.n.

Peștera Mare a mai fost folosită ca refugiu și în epoca feudală, în scopuri de apărare. Pe lîngă zidurile interioare construite din piatră s-au găsit și cîteva fragmente de vase brune și cenușii, lucrate la roată, pe umeri cu caneluri, care se pot data în sec. XIII—XIV (pl. VI, 8).

III. Peștera de Bronz este a doua ca importanță și ca pondere a materialului arheologic descoperit la Merești, după Peștera Mare. Cele mai vechi urme materiale datează aici din epoca neolitică și aparțin tot culturii Ariușd. Este vorba de cîteva fragmente ceramice de culoare brună, unele netezite, altele lustruite, din care unul cu urme de pictură. Decorul lor constă din cîte o linie incizată sau canelată sub marginea vaselor (pl. VII, 1), sau din tortițe perforate (pl. VII, 2). De această locuire neolitică se leagă și cîteva unelte găsite la aceeași adîncime

<sup>46</sup> Adrian Florescu, *Contribuții la cunoașterea culturii Noi, în Arheologia Moldovei, II—III*, 1964, p. 155, fig. 7/10—11.

<sup>47</sup> Gheorghe Daicou, *Trirșor, Necropola din secolele III—IV e.n., București*, 1965, p. 288, pl. CXXXVDI, fig. 23; Bucur Mitrea, *Constantin Preda, Necropola din sec. al IV-lea e.n., în Muntenia, București*, 1966, p. 295, fig. 141; p. 382, fig. 251/1; Ligia Birzu, *Continuitatea populației autohtone în Transilvania în secolele IV—V, București*, 1973, p. 71 și pl. XXVNI, fig. 4.

cu ceramica : un topor fragmentar de piatră (pl. VII, 3), câteva aşchii de gresie, două străpungătoare de os, două nuclee de silex, câţiva dinţi de animale (unul cu uşoare urme de retuşare) şi o serie de podoabe, dintre care o parte s-au pierdut. S-au mai păstrat trei dinţi de animale perforaţi (pl. IX, 1—3), trei mărgelile de os rotunde şi şapte tubulare (pl. IX, 4), lucrate din scoică. Mărgelile tubulare şi rotunde, dar din lut, se cunosc de pildă de la Hăbăşeşti (jud. Iaşi) <sup>48</sup> găsite în mediu cucutenian. De asemenea mărgelile tubulare din scoică *Dentalium* s-au descoperit la Andolina (jud. Ilfov) în mediul culturii Boian <sup>49</sup>.

Epocii neolitice i-a urmat aici o locuire din perioada de tranziţie la epoca bronzului, aparţinând purtătorilor culturii Coţofeni, reprezentată tot de ceramică. Formele vaselor nu se pot reconstitui ; se pot doar întrezări numai vase de dimensiuni mai mari din pastă grosolană <sup>50</sup>, decorate cu unghia, cu linii incizate, cu „boabe de linte“ sau cu proeminenţe duble verticale sub buze etc. La acestea se adaugă vase mai mici din pastă bună neagră sau cărămizie, decorate combinat cu linii incizate sau haşuri în şah (pl. VII, 5—6), cu linii imprimate (pl. VII, 7—10). Mai menţionăm un fragment de castron cu tortiţa trasă din buză, avînd la bază două alveole <sup>51</sup> (pl. VII, 11). Multe fragmente ceramice poartă în decoraţia lor încrustaţie cu vopsea albă, ceea ce oferă un efect artistic deosebit. Din gama motivelor decorative de pe ceramica de tip Coţofeni din Peştera de Bronz lipseşte ornamentul realizat prin împunsături succesive. Nu ştim dacă acest fapt se datoreşte întâmplării (dat fiind că în zonă şi chiar în Peştera Mare această categorie există), sau această locuire aparţine de fapt unei etape mai vechi, dinaintea momentului răspîndirii decoraţiei cu împunsături succesive, care marchează ultima fază a culturii Coţofeni.

În perioada bronzului mijlociu, Peştera de Bronz a fost din nou loc de refugiu pentru purtătorii culturii Wietenberg. Ceramica acestei culturi este bine reprezentată de două specii : cea grosolană şi cea lucrată mai îngrijit. În prima categorie se includ vase mari de provizii în formă de sac decorate cu briuri alveolare (pl. VIII, 5), castroane cu toarte semilunare decorate sau nu cu briu alveolar (pl. VIII, 2) şi străchini largi cu marginea dreaptă.

Categoria ceramicii îngrijit lucrate cuprinde vase de dimensiuni mai mici : castroane lustruite cu profil în formă de „S“ (pl. VIII, 6) ornamentate cu toarte supraînălţate, cu caneluri oblice sau spiralate şi decor punctat pe gît (pl. VIII, 1, 3, 8, 10). Castroanele cu patru colţuri sînt reprezentate de două fragmente decorate cu motive geometrice umplute cu împunsături fine (pl. VIII, 4). Un fragment mai deosebit pare a aparţine unui vas cu picior, minuţios decorat cu registre alternative de împunsături fine şi mari (pl. VIII, 7). Nu lipseşte nici decorul în spirală (stilizat) nici cel în „S“-uri culcate (pl. VIII, 11—12).

După locuirea aparţinînd purtătorilor culturii Wietenberg, în peşteră s-au mai găsit urme sporadice ce pot fi atribuite culturii Noua (un fragment de castron negru decorat cu creştături pe carenă şi grupe de cîte trei linii verticale şi un fragment de vas-sac cu briu continuu sub buză).

<sup>48</sup> D. Vlad (VI. Dumitrescu), H. Dumitrescu, *Hăbăşeşti, Monografie arheologică*, Bucureşti, 1954, p. 450, fig. 43/10, 15, 17, 22, 23 ; pl. CXXV/11—13, 15, 16, 18—20, 21—24.

<sup>49</sup> Eugen Comşa, *Istoria comunităţilor culturii Bolan*, Bucureşti, 1974, p. 173, p. 69 şi 70 ; p. 205, fig. 79/6—7.

<sup>50</sup> D. Schroller, *op. cit.*, pl. 31, fig. 2.

<sup>51</sup> P. Roman, *op. cit.*, p. 84, fig. 33/1.

De asemenea, un fragment de strachină joasă, neagră, lustruită, cu marginea retezată drept, poate fi atribuită primei epoci a fierului. Tot hallstattiană ar putea fi și o spirală fragmentară de bronz<sup>52</sup> (pl. IX, 5).

Seria vestigiilor arheologice din acest punct se încheie cu câteva fragmente ceramice dacice. Cele lucrate cu mîna sînt decorate cu proeminențe (pl. IX, 8), cu butoni aplicați și alveolați (pl. IX, 6—7) și cu briu de linii în val (pl. IX, 9); acestora li se adaugă un fragment de oală la roată, din pastă bună cenușie, arsă secundar, cu buza fațetată, răsfrîntă în afară. După aspect, această ceramică se încadrează mai curînd în sec. III—IV e.n., ea prezentînd asemănări cu ceramica datată în această perioadă din sud-estul Transilvaniei<sup>53</sup>.

IV. *O peșteră de pe partea dreaptă a apei Virghișului.* Din această grotă neidentificată s-au păstrat în colecția de față câteva fragmente ceramice aparținînd mai multor epoci și culturi. Cea mai veche locuire de aici datează din epoca neolitică și aparține culturii Criș, marcată de un fragment ceramic brun-gălbui, ornamentat în „spic de grîu” (pl. X, 1).

Din perioada de tranziție la epoca bronzului datează un fragment de vas de tip Coțofeni, ornamentat cu linii în brăduț (pl. X, 2). Perioada de mijloc a epocii bronzului este reprezentată de mai multe fragmente ceramice aparținînd culturii Wietenberg. Această ceramică cuprinde o categorie de vase grosolane, brune, negre sau cenușii și o categorie de vase mai îngrijit lucrate. Din prima categorie ceramică fac parte câteva fragmente de vase — sac cu briu alveolar sau crestat sub buză (pl. X, 3—7) și vase mari, pîntecoase, cu tîrtițe semilunare pe gît și briu crestat la baza lor (pl. X, 6). Din a doua categorie se remarcă mici castronașe decorate cu caneluri oblice (pl. X, 8), cu 1—2 rînduri de împunsături (pl. X, 9—10), vase decorate pe margini cu zig-zag excizat sau fine împunsături cu acul (pl. X, 11—12).

Următoarea etapă este marcată de două fragmente de oale de epocă romană, din pastă fină cenușie, lucrate la roată (pl. X, 13—14), fiind posibil a se data în sec. III e.n.

Peștera a constituit un loc de refugiu și în epoca feudală (pl. X, 15).

V. *Mica Fisură.* Din această grotă au fost recoltate câteva fragmente ceramice aparținînd epocii bronzului și anume culturii Wietenberg. Patru din ele sînt fragmente de vase din pastă grosolană de culoare brună, în formă de sac, ornamentate sub buze cu 1—3 briuri alveolare, întrerupte de proeminențe și cu alveole și creștături pe buze (pl. XI, 1—3). Pe lîngă ceramica grosolană se mai află și două fragmente dintr-un vas din pastă bună, cenușie, probabil de la un castron (pl. XI, 4).

VI. *Peștera Mică* a fost un alt obiectiv vizitat. Totuși, din acest punct nu ni se păstrează decît un fragment ceramic neolitic, aparținînd culturii Prețucuteni, din pastă bună, cenușie, ornamentat cu linii incizate în meandre<sup>54</sup> (pl. XI, 5).

VII. În peștera de dedesubtul Peșterii Mari s-au găsit două fragmente ceramice, azi pierdute.

VIII. *Într-o peșteră, aflată între Peștera Mare și Peștera de Bronz*, s-a găsit, după cum am amintit, un pandantiv de fier în formă de căldărușă caracteristic sec. III—IV e.n. (vezi nota 30).

<sup>52</sup> M. Petrescu Dîmbovița, *Date noi relativ la descoperirile de obiecte de bronz de la sfîrșitul epocii bronzului și începutul Hallstattului din România*, în *Arheologia Moldovei*, I—II, 1964, p. 254, fig. 2/3.

<sup>53</sup> Materialul își găsește analogii directe în ceramica autohtonă din așezările din sec. al IV-lea e.n., din S—E Transilvaniei.

<sup>54</sup> Silvia Marinescu Bîlcu, *Cultura Prețucuteni pe teritoriul României*, București, 1974, fig. 85/8, fig. 55/1, fig. 67/1.

Din materialele descoperite în peșterile de la Merești, o parte s-au pierdut (circa 31 de piese). Între acestea se numără fragmente ceramice, o rîșniță de piatră, două trecătoare de rîșniță, un pumnal de os, o turtă de bronz, trei mărgelile din dinți de animale perforați, patru mărgelile din scoici, două spirale de bronz etc.

Pe lângă materialele arheologice, în peșteri s-au mai descoperit multe oase de animale și șapte fragmente osteologice umane; acestea din urmă pot indica faptul că peșterile vor fi servit și ca locuri de înmormîntare.

Din cele prezentate mai sus reiese că cercetările de care ne-am ocupat sînt suficiente pentru a ilustra faptul că acest complex de peșteri a reprezentat în toate epocile și etapele istorice locuri de refugiu pentru comunitățile umane care au locuit zona înconjurătoare. Așa cum reiese din studiile cele mai recente efectuate pe valea Virghișului, multe din peșterile de aici prezintă suficiente condiții pentru adăpostul oamenilor: nu au curenți prea mari, nu au un grad prea mare de umiditate sau nu prezintă diferențe prea mari de temperatură între vară și iarnă. Subliniem că, în totalitatea lor, comunitățile omenești, indiferent de epocă istorică, au locuit de fapt în așezări și locuințe, ocupînd poziții deschise, pe malul apelor, pe văi, pe terase sau dealuri. Adăpostirea în peșteri va fi fost temporară, în anumite împrejurări mai grele, ca intemperii, mișcări de populații, ciocniri între comunități etc. Materialele de care dispunem nu ne permit să precizăm aspecte legate de ponderea unor locuri dintr-o etapă istorică față de alta, ele fiind în majoritate rodul unor cercetări de suprafață. De asemenea, suprafețele care au fost totuși săpate sînt mult prea mici pentru ca să ne ofere imaginea locuirilor respective. Ca urmare, cantitatea mai mare sau mai mică de materiale aparținînd unei culturi sau alteia poate fi rodul întîmplării. Totuși subliniem că cele mai multe materiale provin din locuirile aparținînd purtătorilor culturii Coțofeni și Wietenberg, locuiri ce par mai intense și a căror depunere se termină pînă la circa 0,25 m., atît în Peștera Mare, cît și în Peștera de Bronz. De la această adîncime pînă la 0,60 m., provine materialul neolitic ariușdean, mai puțin numeros și răspîndit într-un strat mult mai gros, depus deci într-o perioadă mai îndelungată.

Indiferent de epocă, aceste locuri presupun continuarea unor activități și în condițiile unei vieți retrase, chiar dacă mărturiile pe care le avem sînt puține: așchii de la prelucrarea unor unelte de piatră, o turtă de bronz din Peștera Mică, menționarea existenței unui atelier de prelucrat unelte de bronz în punctul „Șura de piatră”, dinți de animale și coarne de cerb în curs de prelucrare etc. Prezența rîșnițelor presupune continuarea pregătirii hranei din recolta obținută de comunitate în condițiile unor așezări deschise, în jurul cărora se putea practica agricultura. Oasele de animale domestice: oi, capre, porci, bovine etc., ilustrează că membrii comunităților respective, de asemenea crescători de animale în condițiile normale ale unei așezări deschise, în retragerea lor și-au adus măcar o parte din avutul mobil, pentru asigurarea hranei care nu mai provenea numai din vînat.

Cu toate condițiile precare de viațuire în peșteri, nu au lipsit nici unele preocupări artistice, prin descoperirea unui număr destul de mare de obiecte de podoabă.

Acestea sînt cele cîteva observații care se pot face privind semnificația colecției noastre arheologice din peșterile de la Merești. Din păcate nu ne putem permite să ducem mai departe analiza materialelor prezente, pentru că ele nu pot reflecta situația reală a locuirilor care s-au succedat aici, așa cum numai o cercetare arheologică sistematică ne-ar putea oferi.

**ANCIENNES RECHERCHES DANS LES GROTTES DE MEREȘTI, DEPT.  
DE HARGHITA****Résumé**

*L'ouvrage se donne pour but de faire connaître toute une série de fouilles archéologiques, effectuées dans les grottes de Merești (dépt. de Harghita) entre les années 1900—1935. Comme suite à ces recherches, une collection de céramique, outils, objets et parures, a été constituée, appartenant actuellement au patrimoine du Musée départemental de Brașov.*

*Etant donné l'intérêt particulier de cette collection, on a entrepris de reconstituer cette recherche initiale par un dépouillement exhaustif des données fournies par les publications de l'époque et le registre de mise à jour du musée de Brașov.*

*La conclusion qui se détache de l'analyse des matériaux archéologiques, est justement celle que les grottes de la Volée de Virghiș ont été pendant toutes les époques historiques des lieux de refuge pour les habitants des régions environnantes, aux moments défavorables.*