

# NOTĂ ASUPRA TEZAUROLUI DE MONEDE IMPERIALE ROMANE DESCOPERIT LA BÎRGĂOANI, JUD. NEAMȚ

CARMEN MARIA PETOLESCU

În anul 1974, patrimoniul Muzeului de Istorie al R. S. România s-a îmbogățit cu un lot de 33 de monede imperiale romane descoperit în Moldova, la Bîrgăoani (jud. Neamț).

Din investigațiile făcute rezultă că aceste monede fac parte dintr-un tezaur mai mare descoperit cu ani în urmă în localitatea menționată, iar tezaurul se află în prezent la Muzeul din Piatra Neamț, fiind publicat cu toate datele tehnice de către V. Mihăilescu-Bîrliba<sup>1</sup>.

Înainte de a trece la prezentarea monedelor în discuție reamintim pe scurt condițiile și istoricul acestei descoperiri. În anul 1965, cu ocazia lucrărilor agricole efectuate în satul Bîrgăoani (mai exact pe dealul Chicera, la circa 1,5 km est de sat) au fost descoperite două tezaure de monede imperiale romane. Tezaurele, îngropate la o distanță de 2 m unul de celălalt, conțin monede care acoperă aceeași perioadă, adică încep cu Nero (63—68) și sfîrșesc cu Lucilla (—183).

În timp ce al doilea tezaur a fost recuperat în întregime (256 de piese) împreună cu vasul de lut în care era depozitat, din primul tezaur s-a reușit să se recupereze doar 446 de piese ; V. Mihăilescu-Bîrliba presupune că restul de monede „cea. 40 au rămas pe la localnici”<sup>2</sup>.

Dintre aceste monede rămase la localnici fac parte și cele 33 de piese intrate în patrimoniul Muzeului de Istorie al R. S. România.

Dăm mai jos descrierea lor :

## *Vespasianus*

1.  $\Psi$ , 3,11 g ; 18 mm ; inv. 61.425 ;  
RIC, 10 ; anul 69—71.
2.  $\Psi$ , 2,72 g ; 20 mm ; inv. 61.426 ;  
RIC, 124 ; Cohen<sup>2</sup>, 222 ; anul 75—79.

## *Titus*

3.  $\nearrow$ , 3,13 g ; 18,5 mm ; inv. 61.427 ;  
RIC, 12 ; Cohen<sup>2</sup>, 278 ; anul 179.

<sup>1</sup> V. Mihăilescu-Bîrliba, *Noi descoperiri de tezaure imperiale romane la Piatra Neamț, în Carpica*, vol. I, 1968, p. 209—231 și vol. II, 1969, p. 157—178.

<sup>2</sup> *Idem*, *Carpica*, I, p. 210.

*Traianus*

4. ♀, 3,40 g ; 19 mm ; inv. 61.428 ;  
RIC, 121 ; Cohen <sup>2</sup>, 81 ; anul 103—111.
5. ♀, 3,40 g ; 18,5 mm ; inv. 61.429 ;  
RIC, 220 ; Cohen <sup>2</sup>, 537 ; anul 103—111.
6. ♀, 3,23 g ; 19 mm ; inv. 61.430 ;  
RIC, 267 ; anul 112—114.
7. ♀, 2,76 g ; 19,5 mm ; inv. 61.431 ;  
RIC, 251 ; anul 112—114.
8. ♀, 3,08 g ; 19,5 mm ; inv. 61.432 ;  
RIC, 340 ; Cohen <sup>2</sup>, 271 ; anul 114—117.

*Hadrianus*

9. ♀, 3,32 g ; 19,5 mm ; inv. 61.433 ;  
RIC, 95 c ; anul 119—122.
10. ♀, 3,13 g ; 20 mm ; inv. 61.434 ;  
RIC, 120 ; Cohen <sup>2</sup>, 600 ; anul 119—122.
11. ♀, 3,68 g ; 18 mm ; inv. 61.435 ;  
RIC, 286 a ; Cohen <sup>2</sup>, 1460 ; anul 134—138.
12. ♀, 3,07 g ; 19 mm ; inv. 61.436 ;  
RIC, 265 ; Cohen <sup>2</sup>, 1312 ; anul 134—138.

*Antoninus Pius*

13. ♀, 3,65 g ; 18,5 mm ; inv. 61.437 ;  
RIC, 100 c ; Cohen <sup>2</sup>, 828 ; 829 ; anul 140—143.
14. ♀, 3,31 g ; 17,5 mm ; inv. 61.438 ;  
RIC, 202 b ; Cohen <sup>2</sup>, 825 ; anul 150—151.
15. ♀, 3,41 g ; 17,5 mm ; inv. 61.439 ;  
RIC, 221 ; Cohen <sup>2</sup>, 290 ; anul 152—153.
16. ♂, 3,60 g ; 18 mm ; inv. 61.440 ;  
RIC, 222 ; Cohen <sup>2</sup>, 270 ; anul 152—153.
17. ♀, 3,00 g ; 17,5 mm ; inv. 61.441 ;  
RIC, 238 ; Cohen <sup>2</sup>, 201 ; anul 154—155.
18. ♀, 3,15 g ; 17 mm ; inv. 61.442 ;  
RIC, 260 ; Cohen <sup>2</sup>, 1016 ; anul 156—157.
19. ♀, 3,56 g ; 16,5 mm ; inv. 61.443 ;  
RIC, 275 ; Cohen <sup>2</sup>, 1039 ; anul 157—158.
20. ♂, 3,32 g ; 17 mm ; inv. 61.444 ;  
RIC, 274 ; Cohen <sup>2</sup>, 1038 ; anul 157—158.
21. ♀, 3,38 g ; 18 mm ; inv. 61.445 ;  
RIC, 286 a ; Cohen <sup>2</sup>, 390 ; anul 158—159.

*Faustina I*

22. ♀, 3,36 g ; 18 mm ; inv. 61.446 ;  
RIC, 351 ; Cohen <sup>2</sup>, 33 ; anul 141.
23. ♂, 3,18 g ; 18 mm ; inv. 61.447 ;  
RIC, 362 ; Cohen <sup>2</sup>, 104 ; anul 141.

24. ♀, 3,06 g ; 17 mm ; inv. 61.448 ;  
RIC, 473 ; Cohen<sup>2</sup>, 721 ; anul 156—157.
25. ♀, 3,47 g ; 18 mm ; inv. 61.449 ;  
RIC, 23 ; Cohen<sup>2</sup>, 508 ; anul 161.
26. ♂, 3,12 g ; 18 mm ; inv. 61.450 ;  
RIC, 35 ; Cohen<sup>2</sup>, 35 ; anul 161—162.
27. ♀, 3,00 g ; 18 mm ; inv. 61.451 ;  
RIC, 62 ; Cohen<sup>2</sup>, 42 ; anul 162—163.
28. ♀, 3,35 g ; 16,5 mm ; inv. 61.452 ;  
RIC, 81 ; anul 163—164.
29. ♀, 3,54 g ; 18 mm ; inv. 61.453 ;  
RIC, 159 (dar Pax în picioare spre stînga) ; Cohen<sup>2</sup>, 435 ; anul 166.
30. ♀, 3,56 g ; 18 mm ; inv. 61.454 ;  
RIC, 237 ; anul 170—171.
31. ♀, 3,26 g ; 19,5 mm ; inv. 61.455 ;  
RIC, 252 ; Cohen<sup>2</sup>, 257 ; anul 171—172.

#### Faustina II

32. ♀, 3,07 g ; 17 mm ; inv. 61.456 ;  
RIC, 495 a ; Cohen<sup>2</sup>, 15.
33. ♀, 3,34 g ; 18,5 mm ; inv. 61.457 ;  
RIC, 728 ; Cohen<sup>2</sup>, 249.

Repartizate pe împărați, monedele se eşalonează astfel : Vespasianus-2, Titus-1, Traianus-5, Hadrianus-4, Antonius Pius-9, Faustina 1-2, Marcus Aurelius-8 și Faustina II-2 exemplare.

Variațiile ponderale ale celor 33 de piese față de greutatea oficială a denarului, fixată la 3,41 g prin reforma lui Nero (an 64)<sup>3</sup> și menținută pînă în 238, cînd denarului i se aplică o nouă reducere (3,03 g)<sup>4</sup>, se pot urmări în tabelul de la p. 127.

Astfel observăm că majoritatea monedelor se înscriu în greutatea normală, în afară de două piese, respectiv de la Vespasianus și Traianus. Acestea au însă o stare bună de conservare, încît greutatea lor minimă (2,72 g ; 2,76 g) nu poate fi explicată prin circulația lor intensă și de lungă durată, ci doar prin erorile de cîntărire a metalului, frecvente în antichitate<sup>5</sup>.

În ce privește greutatea monedelor, acest lot recuperat, prezintă o situație similară cu a tezaurului mare din care face parte, adică exemplarele noastre se înscriu în limitele normale ale monedelor din perioada respectivă. De asemenea, privind repartizarea monedelor pe împărați, situația se păstrează, în parte, neschimbată, astfel că cele mai multe piese provin de la Antoninus Pius.

<sup>3</sup> M. Bernhart, *Handbuch zur Munzkunde der römischen Kaiserzeit*, Haale (Saale), 1926, p. 20—21 și A. Segrè, *Metrologia e circolazione monetaria degli antichi*, Bologna, 1928, p. 371. nota 2 (apud D. Protase-T. Bader, *Tezaurul de denari romani imperiali de la Ghirișă în Tezaurul monetare din Jud. Satu Mare*, 1968, p. 47).

<sup>4</sup> *Ibidem* ; Gh. Poenaru Bordea, V. Mihăilescu-Bîrliba și Alexandru Artimon, *Un mic tezaur de denari romani imperiali descoperit la Ghinddoani (Jud. Neamț)*, în SCN, IV, 1968, p. 605.

<sup>5</sup> D. Protase și H. Crișan, *Tezaurul de monede imperiale de la Țoga*, în SCN, IV, p. 166.

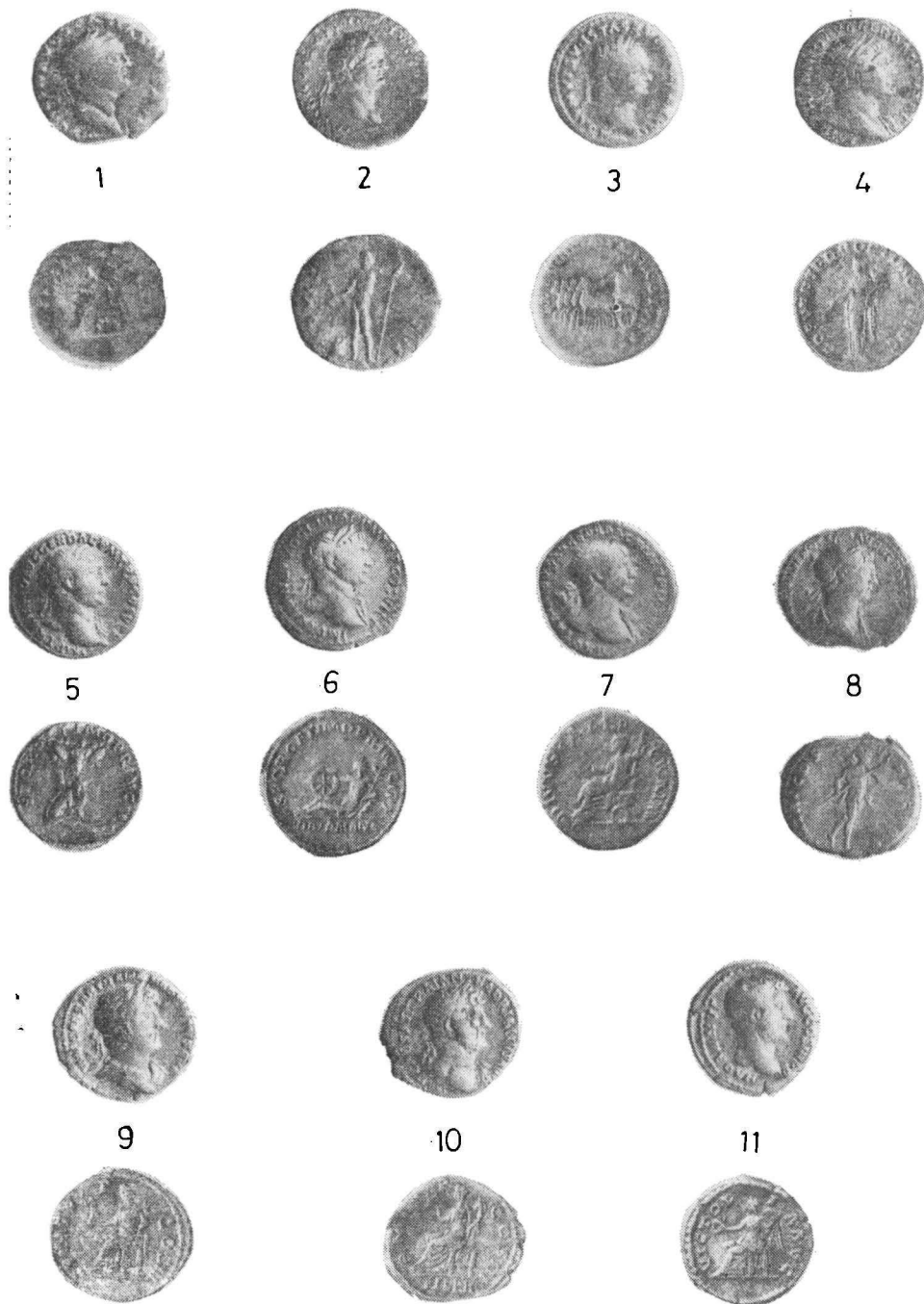


Fig. 1. — Monede din tezaurul de la Birgăoani (nr. 1—11).

Împăratul (și membrii casei imperiale)	Numărul monedelor cu greutate considerată			Nr. de piese	Greutate	
	Normală 3,41—2,80	Sub normală sub 2,80 g	Peste normală peste 3,41 g		minimă	maximă
Vespașianus	1	1	—	2	2,72 g	3,11
Titus	1	—	—	1	—	3,13
Traianus	4	1	—	5	2,76	3,40
Hadrianus	3	—	1	4	3,07	3,68
Antoninus Pius	6	—	3	9	3,00	3,65
Faustina I	2	—	—	2	3,18	3,36
Marcus Aurelius	5	—	3	8	3,00	3,56
Faustina II	2	—	—	2	3,07	3,34

S-a observat, de regulă, că atunci când un tezaur se împrășteie în mai multe loturi, în lotul principal care conține un număr de 50% sau peste 50% din numărul total al monedelor, avem sau putem avea și cea mai veche și cea mai recentă monedă, din tezaur<sup>6</sup>.

Această concluzie se verifică în cazul multor tezaure recuperate în etape diferite printre care cele descoperite la : Muntenești<sup>7</sup>, Oboroceni<sup>8</sup>, Bîrgăoani etc.

Deci ținînd cont de primul tezaur (căci cele două descoperiri de la Bîrgăoani alcătuiesc un singur tezaur), rămîne valabil faptul că cele mai vechi monede sînt de la Nero, iar cele mai recente din vremea lui Commodus. El face parte din seria tezaurelor a căror perioadă de acumulare încetează sub acest împărat<sup>9</sup>.

Urmărind descoperirile monetare din sec. II—III e.n., de pe teritoriul Moldovei se observă că cele mai multe tezaure aparțin perioadei lui Commodus. Astfel, din cele 74 de tezaure imperiale romane, lăsînd la o parte 29 care sînt, unele risipite și altele inedite, un număr de 23 se încheie cu monede din vremea lui Commodus<sup>10</sup>.

După Commodus, sub Severi, se constată că tezaurizarea este simțitor redusă. Astfel, de la Septimius Severus se cunosc 7 tezaure, de la Pertinax-1, Clodius Albinus-1, Pescenius Niger-1, Caracalla-1, Severus Alexander-2<sup>11</sup>.

Așa cum s-a observat, descoperirile de tezaure se grupează mai ales în zona subcarpatică și în regiunea de dealuri din centrul Moldovei. De remarcă, că acest teritoriu în care se îngroapă tezaurele, constituie totodată și zona cea mai

<sup>6</sup> B. Mitrea și Emilia Zaharia, *Descoperirea monetară de la Oboroceni*, în *Arheologia Moldovei*, V, 1967, p. 88.

<sup>7</sup> D. Tudor, *Tezaurul de la Muntenești*, în SCȘ, Iași, 3—4, 1954 ; Șelva Sanie, *Un nou lot de denari imperiali romani descoperit la Muntenești (Jud. Vaslui)*, în *Memoria Anti-quitatis*, I, 1969, p. 149 și urm.

<sup>8</sup> vezi nota 6.

<sup>9</sup> B. Mitrea, *Contribuții numismatice la istoria triburilor daco-getice din Moldova în a doua jumătate a sec. II e.n.*, SCIV, 1—2, 1956, p. 161—165 ; Gh. Bichir, *Cultura carpică*, 1973, p. 132—133.

<sup>10</sup> Gh. Bichir, *op. cit.*, pl. II, harta nr. 2.

<sup>11</sup> *Ibidem*.



12



13



14



15



16



17



18



19



20



21



22



Fig. 2. — Monede din tezaurul de la Bîrgăoani (nr. 12—22).



23



24



25



26



27



28



29



30



31



32



33



Fig. 3. — Monede din tezaurul de la Bîrgăoani (nr. 23—33).

intens locuită de carpi, posesorii tezaurilor respective<sup>12</sup>. Amintim spre exemplificare doar câteva din localitățile unde sînt documentate așezări carpice precum și tezaure îngropate sub Commodus: Rediu, Costești, Tîrpești, Văleni, Bîrgăoani<sup>13</sup> etc.

Prezența masivă a tezaurilor de monede imperiale romane pe teritoriul Moldovei reflectă o bază economică destul de puternică a carpilor, populație rămasă în afara hotarelor imperiului roman, dar menținută în sfera de influență a acestuia.

Cantitățile mari de monedă teaurizată puteau proveni, în ciuda unor conflicte datorate incursiunilor de pradă ale carpilor în imperiu, și intenselor legături comerciale ale acestora cu romanii. Este cunoscut, de asemenea, faptul că, pe malul drept al Dunării inferioare, spre vărsarea Siretului, ca și în răsăritul Transilvaniei, existau garnizoane romane care se puteau aproviziona cu produse procurate de la aceste triburi libere<sup>14</sup>. Romanii erau însă interesați să mențină bune relații cu carpii, nu atît pentru a le cumpăra produsele, ci mai ales pentru a avea liniște în această zonă din „barbaricum”. În aceste condiții este foarte probabil ca în a doua jumătate a sec. al II-lea e.n., carpii să fi primit în repetate rînduri subsidii de la romani.

În privința problemei apartenenței etnice a tezaurilor monetare imperiale romane din această regiune nu credem să mai existe vreo îndoială. Rămîn încă în discuție cauzele de ordin politic și economic care au determinat ascunderea lor, cauze asupra cărora însă nu este în intenția noastră să insistăm acum.

Cercetările arheologice arată că în perioada de care ne ocupăm nu există în Moldova altă populație care să îngroape tezaurele monetare în afară de carpi; de asemenea, descoperirile mai noi efectuate în așezările carpice au dus la concluzia că ascunderea tezaurilor care se termină cu monede de la Commodus se leagă de distrugerea unor așezări, cum ar fi cele de la: Tîrpești, Poiana-Dulcești pe Varniță și Siliște și Piatra Neamț-Lutărie. La Poiana-Dulcești, Varniță și Siliște, bordeiele și gropile de provizii au fost incendiate, întregul inventar rămînînd *in situ*, ceea ce ar presupune un atac venit prin surprindere<sup>15</sup>.

Tezaurul de la Bîrgăoani se numără printre cele descoperite în localități situate în apropiere de Poiana-Dulcești, din rîndul cărora amintim pe cele de la Văleni-Botești, Bălănești sau ceva mai departe, dar tot în această regiune, cele dela Puriceni, Măstăcăn-Borlești, Rediu și Socea.

Ascunderea tezaurilor de monede romane, ce se încheie cu Commodus, precum și încetarea unor așezări la această dată presupun evenimente precipitate, care pot fi legate eventual de expedițiile romane din anii 180, 182—183 sau 184.

Tezaurul prezentat nu ridică probleme noi din punct de vedere istoric. El vine să întărească părerile emise în studiile precedente referitoare la raporturile populației autohtone cu romanii și contribuie astfel la cunoașterea gradului de dezvoltare social-economică a populației carpice din Moldova.

<sup>12</sup> *Ibidem*, p. 127—133; V. Mihăilescu-Bîrliba, în *Memoria Antiquitatis*, II, 1970, p. 308.

<sup>13</sup> Gh. Bichir, *op. cit.*, pl. I, harta nr. 1; V. Mihăilescu-Bîrliba, *op. cit.*, p. 308.

<sup>14</sup> D. Tudor, *loc. cit.*; B. Mitrea, *op. cit.*, p. 163.

<sup>15</sup> Gh. Bichir, *op. cit.*, p. 149.



**NOTE SUR UN TRÉSOR DE MONNAIES IMPÉRIALES ROMAINES  
DECOUVERT A BIRGAOANI, DEPT. DE NEAMȚ**

**R é s u m é**

*En 1956, dans le village de Bîrgăoani, le départ. de Neamț, on a découvert un trésor de monnaies impériales romaines qui date de la période comprise entre l'époque de Néron et celle de Lucilla. Le trésor, conservé au Musée départemental de Piatra Neamț, a été présenté dans l'article de Virgil Mihăilescu Bîrliba, la revue Carpica, I, 1968, p. 209—231 et II, 1969, p. 157—178.*

*En 1974, 33 monnaies appartenant au même trésor (voir leur description dans le texte) sont entrées dans le patrimoine du Musée d'Histoire de la R. S. de Roumanie.*

*Une recherche effectuée sur ces monnaies n'a pas conduit à changer la datation proposée initialement.*