

## NECROPOLA BIRITUALĂ DACO-CAPRICĂ DE LA SĂUCEȘTI, JUD. BACĂU

VIOREL CĂPITANU

Cu prilejul extinderii cercetărilor perieghetice în partea de nord-vest a județului Bacău, în anul 1962 am descoperit pe raza comunei Săucești mai multe așezări străvechi între care și cimitirul daco-carpic din punctul cunoscut de localnici sub denumirea de „Morărița”<sup>1</sup>.

Cercetări sistematice s-au efectuat aici la sfârșitul anului 1967, dar din cauza timpului nefavorabil ele au fost întrerupte. Totuși, deși sondajul a fost redus ca proporții, 10 m × 1,50 m, am reușit să descoperim un număr de 7 morminte de incinerare cu oasele calcinate depuse în urnă și în gropi simple<sup>2</sup>.

La reluarea cercetărilor în anul 1973 s-au mai descoperit un număr de 19 morminte, iar în campania din 1974 încă 22 de morminte<sup>3</sup>. Astfel că pînă în prezent dispunem de un număr de 48 de morminte, dintre care 41 de incinerare și 7 de înhumare.

Mormintele de înhumare aparțin în exclusivitate unor copii. Din cele 41 de morminte de incinerare la un număr de 28 s-au folosit urnele pentru depunerea oaselor calcinate și numai la 13 oasele au fost depuse direct în groapă.

În cadrul ritului funerar al incinerării s-au practicat următoarele variante de înmormîntare: 1. morminte de incinerare în urne acoperite cu un capac special = 5 (fig. 5/1—2); 2. morminte de incinerare în urne acoperite cu străchini = 12 (fig. 2/1—4, fig. 4/1 și fig. 5/5); 3. morminte de incinerare în urne acoperite cu fragmente de la alte vase = 4 (fig. 3/1 M. 2, 2 M. 22); 4. morminte de incinerare cu oasele calcinate depuse în urne neacoperite = 9 (8 urne lucrate la roată și una cu mina, M. 18), (fig. 1/2 M. 14, fig. 3/1 M. 2, 4/2 M. 1); 5. morminte în care oasele calcinate au fost depuse direct în groapă, fără urnă = 11; 6. morminte de incinerare în urnă și în groapă cu lespezi de piatră puse drept semne de mormînt<sup>4</sup> = 6 (M. 6, M. 10, M. 11, M. 19, M. 22, M. 40).

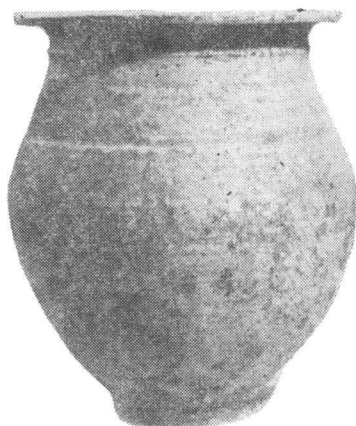
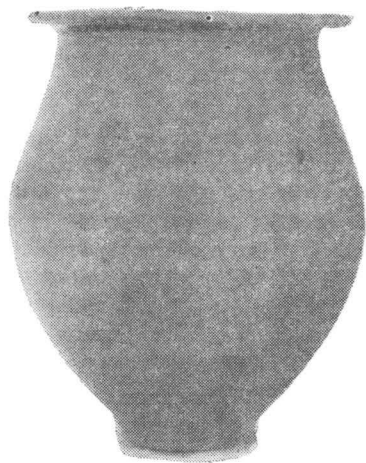
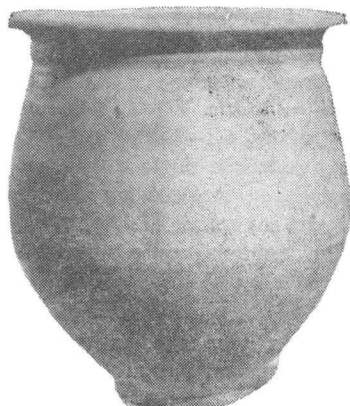
În ceea ce privește cel de al doilea rit, al înhumării, precizăm că avem de a face cu singură variantă, aceea a depunerii defunctului în groapă simplă,

<sup>1</sup> Marilena Florescu și Viorel Căpitanu, Cercetări arheologice în județul Bacău, în AM, VI, 1968, p. 219.

<sup>2</sup> La săpături a participat ca invitat și C. Buzdugan de la Muzeul din municipiul Gh. Gheorghiu Dej.

<sup>3</sup> Viorel Căpitanu, Contribuții la cunoașterea populației autohtone în secolele II—III e.n. în județul Bacău, comunicare prezentată la prima Sesiune de comunicări științifice a Muzeului Național București, 1973, vezi „Muzeul național”, II, 1975, p. 293—334.

<sup>4</sup> Astfel de pietre puse ca semne de recunoaștere a mormintelor s-au descoperit pînă în prezent în necropola de la Moldoveni-Gabăra, pe care Iulian Antonescu le consideră ca provenind de la rugurile funerare (Materiale, VI, 1959, p. 476—477) și Soporul de Cîmpie, pe care D. Protase le consideră drept semne de morminte (D. Protase, Riturile funerare de la daci și daco-romani, 1971, p. 103).

**1****2****3****4**

*Fig. 1 — Săucești, urne funerare ; 1 M. 30 ; 2 M. 14 ; 3 M. 4 ; 4 M. 21.*

de formă dreptunghiulară, în poziție întinsă și cu mâinile pe lângă corp, cu orientarea generală NNE-SSV. Adâncimea gropilor este de 0,80 m.

Majoritatea mormintelor din necropola de la Săucești se compun în general din câte o urnă acoperită cu capac special (M. 4, M. 10, M. 15, M. 31, M. 37), cu o strachină (M. 7, M. 13, M. 16, M. 20, M. 21, M. 25, M. 27, M. 30, M. 34, M. 38, M. 44, M. 47), sau cu fructieră (M. 39, fig. 6/3). De asemenea, se întâlnesc și urne acoperite cu fragmente de la alte vase, cum ar fi: M. 8 (urna este acoperită cu o bucată de amforă romană), M. 14 (cu un fragment de ceramică cenușie), M. 22 (urna a fost acoperită cu un fund de la un vas lucrat cu mâna), M. 48 (fund de vas poros, drept capac).

Intr-un singur caz (M. 18) s-a folosit ca urnă un vas-borcan cu brâu alveolat, de culoare cărămizie, lucrat cu mâna. Mormintele de incinerare cu urnă au adâncimea cuprinsă între 0,40—1,20 m, iar gropile sepulcrale au o formă rotundă sau ovală cu un diametru cuprins între 0,40—0,60 m.

Din analiza celor 48 de morminte descoperite până în prezent rezultă că toate erau morminte simple, fiecare mormânt reprezentând întotdeauna conținutul funerar al unui singur individ.

În ceea ce privește ritul de înmormântare se observă în continuare în sec. II—III e.n. practica înhumării pentru copii alături de cea a incinerării pentru maturi. Ritul înhumării reprezintă o moștenire din Latène-ul geto-dacic.

Vasele-urnă din această necropolă sînt confecționate din ceramică de factură superioară, de culoare cenușie, dar nu lipsesc nici cele de culoare cărămizie. S-au folosit în majoritate urne întregi, parcă comandate special în acest scop, din pastă fină de culoare cenușie lucrată la roată. S-au descoperit până în prezent un număr de 28 de vase — urne întregi, din care 25 de culoare cenușie și 3 de culoare cărămizie (fig. 1/2 M. 14, și fig. 2/1 M. 13, și fig. 3/4 M. 20).

Capacele și strachinile sînt confecționate tot din pastă fină de culoare cenușie și numai 3 sînt de culoare cărămizie.

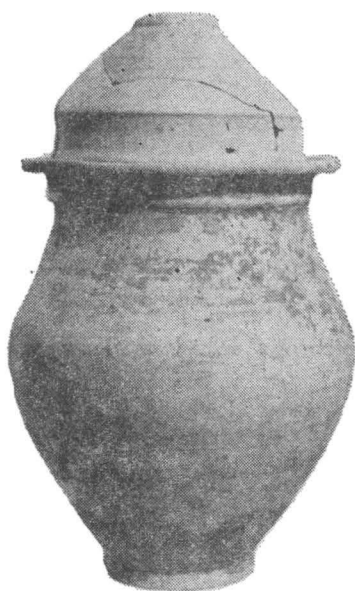
Ceramica romană în această necropolă se întâlnește numai în stare fragmentară. Într-un singur caz un fragment de la partea superioară de la o amforă (M. 18) a fost folosit drept capac, iar la un număr de 3 morminte s-au întâlnit gîturi de amforă în asociație cu ceramică autohtonă.

Fructiera de la M. 39 este de tipul cu piciorul scund, cu umărul distinct și marginea evazată de culoare cenușie, lucrată la roată. Ca tipuri de urnă se cunosc, în general, cele prezente în necropolele din aria daco-carpică. Predomină însă forma de urnă cu corpul sferoidal, cu gîtul larg și scund, cu buza lată și ușor răsfrîntă orizontal (M. 4, M. 21, M. 25, M. 30, M. 38 și M. 47), (fig. 1/1—4 ; 2/1—4). Alături de această formă se întâlnește urna fără toartă, cu corpul sferoidal, alungit, cu gîtul înalt, buza dreaptă, cu 1—2 nervuri în relief sub buză sau pe gît (M. 1, M. 10, M. 15, M. 13, M. 27 și M. 34), (fig. 4/1—4) ; la una (M. 39) (fig. 4/3) se observă 3 nervuri în relief la distanțe egale, care dau frumusețe vasului.

Tipul cel mai frecvent în această necropolă îl reprezintă urna cu corpul sferoidal, alungit (fig. 4/2 și fig. 5/1), după care urmează vasul-urnă de formă bitronconică (fig. 3/1—4), cu câte o nervură în relief sub buza vasului (M. 2, M. 22, M. 27 și M. 20). Iese totuși în evidență urna de la M. 27, decorată pe gît cu linii în val încadrate de linii paralele (fig. 3/3).

Pînă în prezent s-a descoperit un singur vas-urnă cu două torți de tip Poienești, cu gîtul scund, buza îngroșată și fundul inelar (M. 48).

Ca o excepție apare la Săucești în M. 10 un vas-urnă de formă aproape sferică, cu gîtul foarte scund, de mărime mijlocie (înălțimea 250 mm ; d.g. 13 mm,



1



2

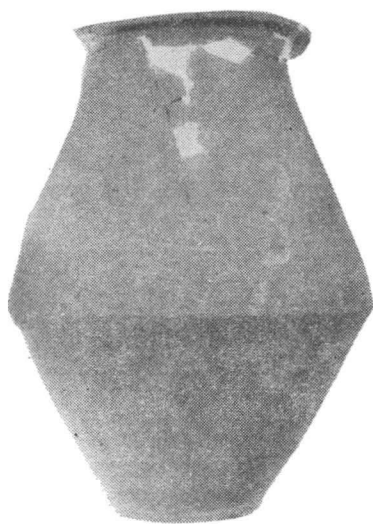


3

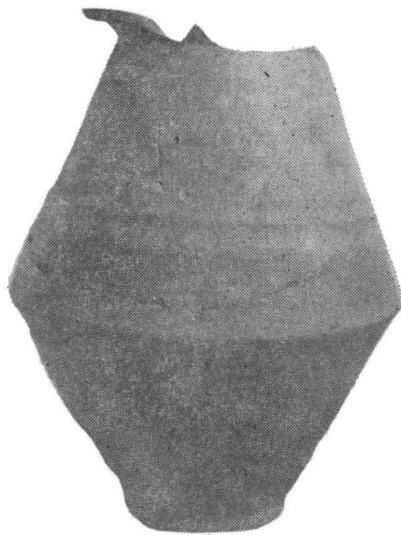


4

Fig. 2 — Săucești, urne funerare : 1 M. 13 ; 2 M. 38 ; 3 M. 25 ; 4 M. 44.



1



2



3



4

Fig. 3 — Săucești, urne funerare : 1 M. 2 ; 2 M. 22 ; 3 M. 27 ; 4 M. 20.

d.f. 100 mm) (fig. 5/2), de culoare cenușie, lucrat la roată și acoperit cu un capac confecționat în mod special.

Vasele secundare apar la două morminte de incinerare. Este vorba de o căniță (fig. 5/6) cu toartă spartă din vechime, de culoare cenușie (M. 48), asemănătoare cu cea de la Poienesti-Dulcești<sup>5</sup>, și un vas-borcan lucrat cu mâna, dar puternic corodat (M. 22).

Din analiza atentă a ceramicii rezultă că în general populația daco-carpică a folosit vase neîntrebuțate în alte scopuri ca urne funerare și că numai în trei cazuri s-au folosit vase care au mai fost utilizate, în gospodărie. Am putea lua ca exemplu urna de la M. 48, la care se observă și urme de la arderea secundară. În ceea ce privește conținutul acestor urne, până la o analiză completă antropologică precizăm că se întâlnesc la majoritatea, în interiorul lor, resturile funerare ale celor decedați (oase umane calcinate), cenușă, cărbuni în proporție redusă, bucăți de vatră sau rug (M. 15 și M. 46), la care se adaugă, de cele mai multe ori, diferite obiecte de inventar, cum ar fi podoabe, obiecte de uz casnic, și în două cazuri vase de ofrandă. Oasele calcinate, cenușă, obiecte de podoabă se întâlnesc atât în interiorul urnelor, lângă urnă sau chiar în strachină pusă de-asupra urnei (M. 22, M. 34). Facem precizarea că obiectele de podoabă se întâlnesc și la mormintele de incinerare cu urnă, cât și la cele cu oasele calcinate depuse în groapă (M. 21, M. 6, M. 19, M. 37, M. 46) precum și la mormintele de înhumare (M. 9, M. 12, M. 42, M. 45).

#### OBIECTE DE INVENTAR

Așa cum precizam mai sus, în această necropolă s-au descoperit pe lângă ceramică și foarte multe obiecte din fier, bronz, sticlă, argint și coral. Aproape toate mormintele au fost însoțite de podoabe, dar au fost și situații când printre oasele calcinate s-au găsit obiecte sfărâmate de foc. Ele n-au putut fi recuperate, fiind puternic deteriorate în timpul cremației și apoi și datorită acizilor solului. Totuși se observă că un număr apreciabil de podoabe s-au păstrat destul de bine, în special în urnele acoperite, unde n-a pătruns nici apa și nici pământul. Același lucru se poate spune și de oasele umane care n-au fost arse până la epuizare (dinți, falange, capete de la oasele mari, părți din craniu), ele conservându-se destul de bine, putând permite un studiu complet antropologic<sup>6</sup>.

La Săucești s-au descoperit până în prezent peste 352 de obiecte din fier, bronz, argint, sticlă, calcedoniu, coral — fără a pune la socoteală și cele 28 de urne, capace și străchini.

*Cuțite din fier* = 7. Toate în stare fragmentară cu vârful sau minerul rupt din vechime sau deteriorate de oxizii fierului (M. 11, M. 19, M. 22, M. 37, M. 42, M. 45). Ele sînt de dimensiuni diferite, cu lama dreaptă sau ușor curbată (fig. 6/4—5). Minerul a fost în toate cazurile din lemn sau os, fixat în nituri din fier sau aramă.

În pământul de umplutură s-a descoperit un fragment de mîner, care, probabil, a aparținut unui mormînt.

*Cataramă* = 1. S-a descoperit o singură cataramă în M. 47 din bronz, la care se păstrează numai inelul de formă ovală, cu partea inferioară mult îngroșată în formă de semilună, cu spinul tot din bronz.

<sup>5</sup> Gh. Bichir, *Cultura carpică*, 1973, p. 340, pl. C. XXIV/3.

<sup>6</sup> De cercetările antropologice se ocupă Dr. Dardu Nicolăescu-Plopșor.



1



2



3



4

Fig. 4 — Săucești, urne funerare : 1 M. 34 ; 2 M. 1 ; 3 M. 15 ; 4 M. 39.

**Fibule.** Numărul lor este destul de mare = 13, dar nu toate sînt bine conservate. Ele pot fi împărțite în două grupe: fibule de tip carpic (M. 1, M. 4, M. 15, M. 20, M. 22, M. 28, M. 31, M. 32 și M. 37) și fibule cu port-agrafa în formă de teacă (M. 5 din fier, M. 21 și M. 44 din bronz), cu piciorul întors pe dedesupt (fig. 7/13—16).

Fibulele de tip carpic sînt lucrate toate din bronz și au port-agrafa scundă (M. 1, M. 2, M. 4, M. 20), dar și puțin mai înaltă (M. 28, M. 31, M. 37), iar piciorul la toate se termină printr-un buton conic ca cele descoperite la Poieniști<sup>7</sup>, Poiana Dulcești<sup>8</sup>, Pădureni<sup>9</sup>, Butnărești<sup>10</sup>, Văleni-Botești<sup>11</sup>, Moldoveni-Gabăra<sup>12</sup> și Băcau<sup>13</sup>. De cele mai multe ori piciorul este ornamentat la exterior printr-o șanțuire punctată.

Fibulele cu port-agrafa în formă de teacă prezente la trei morminte își găsesc analogii în necropolele de la Poieniști<sup>14</sup>, Moldoveni-Gabăra<sup>15</sup>, Bărboasa-Gălănești<sup>16</sup>, Dochia-P. Neamț<sup>17</sup>, dar și în așezările de la Slobozia-Roznov<sup>18</sup> și Obreja-Tranșilvania<sup>19</sup>.

**Obiecte de toaletă.** S-a descoperit o singură oglindă, întreagă, de tip dacocarpic în M. 30, de formă discoidală, cu mînerul perforat, iar pe revers abia se observă o tamga cu marginea ușor reliefată<sup>20</sup> (fig. 7/1).

**Podoabe.** În necropola de la Săucești s-au descoperit foarte multe podoabe de forme și mărimi diferite, cum ar fi: pandantivi-coșuleț, cercei și perle în formă de butoiș din argint în tehnica filigranului; perle de sticlă, calcedoni cornalină și coral (mărgear), pandantivi-căldărușă din fier, pandantivi-amuletă din bronz, inele etc.

**Pandantivi-coșuleț.** S-au descoperit (M. 1, M. 4, M. 20, M. 22, M. 25, M. 30, M. 39) în număr de 10 și sînt executați în tehnica filigranului aidoma celor de la Poieniști<sup>21</sup>, Pădureni<sup>22</sup>, Moldoveni-Gabăra<sup>23</sup>, Bărboasa<sup>24</sup>, Oncești-Cioara<sup>25</sup>, Văleni-Botești<sup>26</sup> și Butnărești<sup>27</sup> (fig. 7/2—3). Fac excepție cei din M. 1, care, deși sînt executați tot în tehnica filigranului, la exterior nu sînt împodobiți cu proeminențe conice, torsade sau granulații, ci sînt executați într-o formă simplă prin înfășurare. Același lucru se poate spune și despre cele trei perle din argint, goale în interior, descoperite în M. 20 și M. 27, care nu-și găsesc deocamdată analogii în necropolele descoperite pînă în prezent, ele reprezentînd o nouă variantă în cultura carpică, urmînd după cele care sînt decorate cu proeminențe conice sau cu rozete<sup>28</sup>.

<sup>7</sup> Radu Vulpe, *Săpăturile de la Poieniști din 1949*, în *Materiale*, I, p. 389, 395, 398, fig. 277/6, 292/2, 300/3.

<sup>8</sup> Gheorghe Bichir, op. cit., p. 382, pl. CLX VI/1—3, 5, 9.

<sup>9</sup> Sebastian Morintz și Gheorghe Bichir, *Săpăturile de la Pădureni*, în *Materiale*, VI, p. 492, fig. 3/1, 3.

<sup>10</sup> Ibidem, p. 387, pl. CLXXI/2.

<sup>11</sup> Informații V. Ursache, căruia îi mulțumim și pe această cale. Vezi Gh. Bichir, op. cit., p. 387, pl. CLXXI/3.

<sup>12</sup> Iulian Antonescu, *Săpăturile de la Gabăra-Porcești*, în *Materiale*, VI, p. 492, fig. 3/1, 3.

<sup>13</sup> Marilena Florescu și Viorel Căpitanu, op. cit., p. 255, fig. 31/2.

<sup>14</sup> Radu Vulpe, op. cit., p. 402, 406, fig. 310, 321/11.

<sup>15</sup> Iulian Antonescu, op. cit., p. 480, fig. 5/5.

<sup>16</sup> Viorel Căpitanu, op. cit., loc. cit.

<sup>17</sup> C. Scorpan, *Necropola carpică de la Dochia*, în *AM*, V, 1967, p. 327, 335.

<sup>18</sup> Gh. Bichir, op. cit., p. 385, pl. CLXIX/3.

<sup>19</sup> D. Protase, *Așezarea și cimitirul de la Obreja*, *AMN*, 8, 1971, p. 135—160.

<sup>20</sup> Gh. Bichir, op. cit., pl. CLXXIII/3.

<sup>21</sup> Radu Vulpe, op. cit., p. 335, fig. 145 și fig. 146.

<sup>22</sup> Gh. Bichir, op. cit., pl. CLXXVIII/4.

<sup>23</sup> Ibidem, p. 395, pl. CLXXIX/1—6.

<sup>24</sup> Viorel Căpitanu, *Necropola dacocarpică de incinerare de la Bărboasa-Gălănești*, sub tipar.

<sup>25</sup> Viorel Căpitanu, op. cit., fig. 16/5—6 și 22/2.

<sup>26</sup> Informații — V. Ursache.

<sup>27</sup> Gh. Bichir, op. cit., p. 118.

<sup>28</sup> Viorel Căpitanu, op. cit., fig. 30, M. 1.





1



4



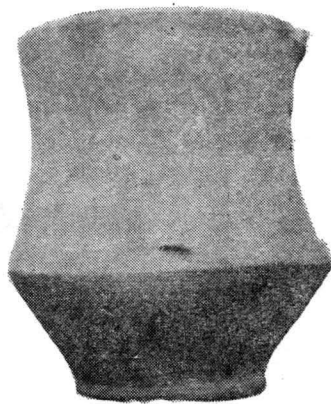
2



5

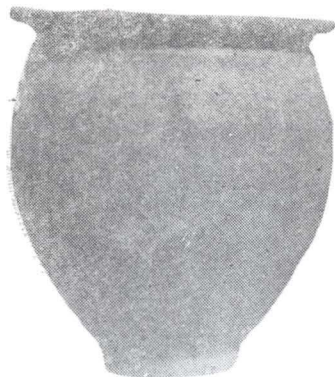


3

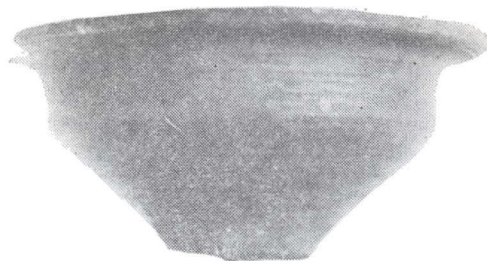


6

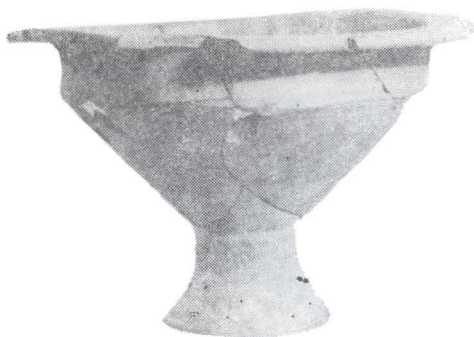
Fig. 5 — Săucești, urne funerare : 1 M. 31 ; 2 M. 10 ; străchini : 3 M. 4, 4 M. 7, 5 M. 47 ; căniță, 6 M. 48.



1



2



3



4



5

Fig. 6 — Săucești, urnă funerară, 1, M. 47 ; fructiere 2 (pasim), 3 M. 39 ; cuțite. 4 M. 37, 5 M. 22.

*Cercei din argint.* Descoperiți în M. 1, M. 15, M. 20, M. 22, M. 30 și M. 34, în număr de 7, sînt executați în tehnica filigranului și prezintă la exterior un decor minuțios asemănător celor din necropolele de la Poieniști, Pădureni, Moldoveni-Gabăra și Butnărești. Piesele fiind foarte fragile se păstrează în stare fragmentară. Cîteva exemplare au fost restaurate în laboratorul nostru<sup>21</sup> (fig. 7/4—7).

Facem mențiunea că podoabele de argint s-au descoperit numai în morminte închise, adică în urne și nu la cele cu oasele calcinate, depuse în groapă sau la morminte de înhumatie. A doua observație pe care o facem aici este că pandantivii-coșuleț s-au descoperit împreună cu cercei și perle-butoiaș în M. 1, M. 15, M. 20, M. 22 și M. 30, în timp ce în M. 27 perlele-butoiaș apar împreună cu alte podoabe, cum ar fi : mărgelile de sticlă sau cornalină.

*Pandantivi-căldărușe din fier* s-au descoperit la un număr de 6 morminte (M. 2, M. 5, M. 25, M. 30, M. 38, M. 47), însumînd 8 exemplare (fig. 7/8—10). Au forma cilindrică, cu fundul plat și tortița în semicerc. În interior aceste podoabe sînt goale. Căldărușele din fier sînt asemănătoare celor descoperite la Poieniști<sup>20</sup>, Pădureni<sup>31</sup>, Soporul de Cîmpie<sup>32</sup>, Cristian și Merești<sup>33</sup> și apar numai la mormintele de incineratie.

*Pandantivi-amulete.* S-au descoperit două exemplare din bronz, dar prin formă și dimensiuni se deosebesc de cei de la Poieniști, Pădureni și Poiana Dulcești (fig. 7/11—12).

*Perle.* Aceste podoabe ocupă un loc important în necropola de la Săucești. S-au descoperit un număr de 107 perle de sticlă, 60 perle de calcedoniu, 7 perle de cornalină și 93 perle de coral (fig. 8/1—2).

*Perlele de sticlă,* precum și cele din pastă de sticlă apar la un număr de 18 morminte (M. 1, M. 5, M. 6, M. 9, M. 12, M. 15, M. 18, M. 20, M. 21, M. 25, M. 28, M. 30, M. 34, M. 38, M. 39, M. 36 și M. 46) de incineratie și de înhumatie. Aceste perle sînt de culori, forme și mărimi diferite (fig. 8/36—48).

*Perle de cornalină* apar doar la un număr de 4 morminte (M. 15, M. 20, M. 27 și M. 38), împreună cu podoabe de sticlă, calcedoniu și coral și sînt de culoare roșie-cărămizie (fig. 8/49).

*Perle de calcedoniu* s-au întîlnit la un număr de 10 morminte (M. 2, M. 15, M. 20, M. 21, M. 25, M. 28, M. 30, M. 38, M. 46, M. 47) și au o formă sferoidală și într-un singur caz și în formă de pepene. Mărimea lor oscilează de la 1 la 2,5 cm., cea în formă de pepene (M. 20, fig. 8/26) depășește 3 cm. Perlele de calcedoniu sînt de aspect calcaros, dar nu lipsesc nici cele de aspect sticlos (fig. 8/21—35).

*Perle de coral* (mărgan). Sînt prezente la un număr de 7 morminte (M. 20, M. 21, M. 25, M. 28, M. 30, M. 38, M. 47) și apar numai la morminte cu oasele calcinate depuse în urnă. Aceste fragmente de coral și-au pierdut culoarea inițială și apar într-o culoare cenușie și din această cauză se confundă de multe ori cu oasele calcinate umane. Ca dimensiuni variază între 1—5 cm (fig. 8/1—20).

Ar mai fi de amintit aici prezența unei verigi-inel din bronz (M. 7), mai multe ace din fier în stare fragmentară, un segment dintr-un lăntșor din fier (M. 30), bucăți de tablă răsucită din bronz (M. 46), un segment din sîrmă de argint, perle de os și fard de culoare roz (M. 38).

<sup>20</sup> Restaurarea pieselor de argint a fost executată de Georgel Bandrabur.

<sup>30</sup> Radu Vulpe, op. cit., p. 342, fig. 156/2.

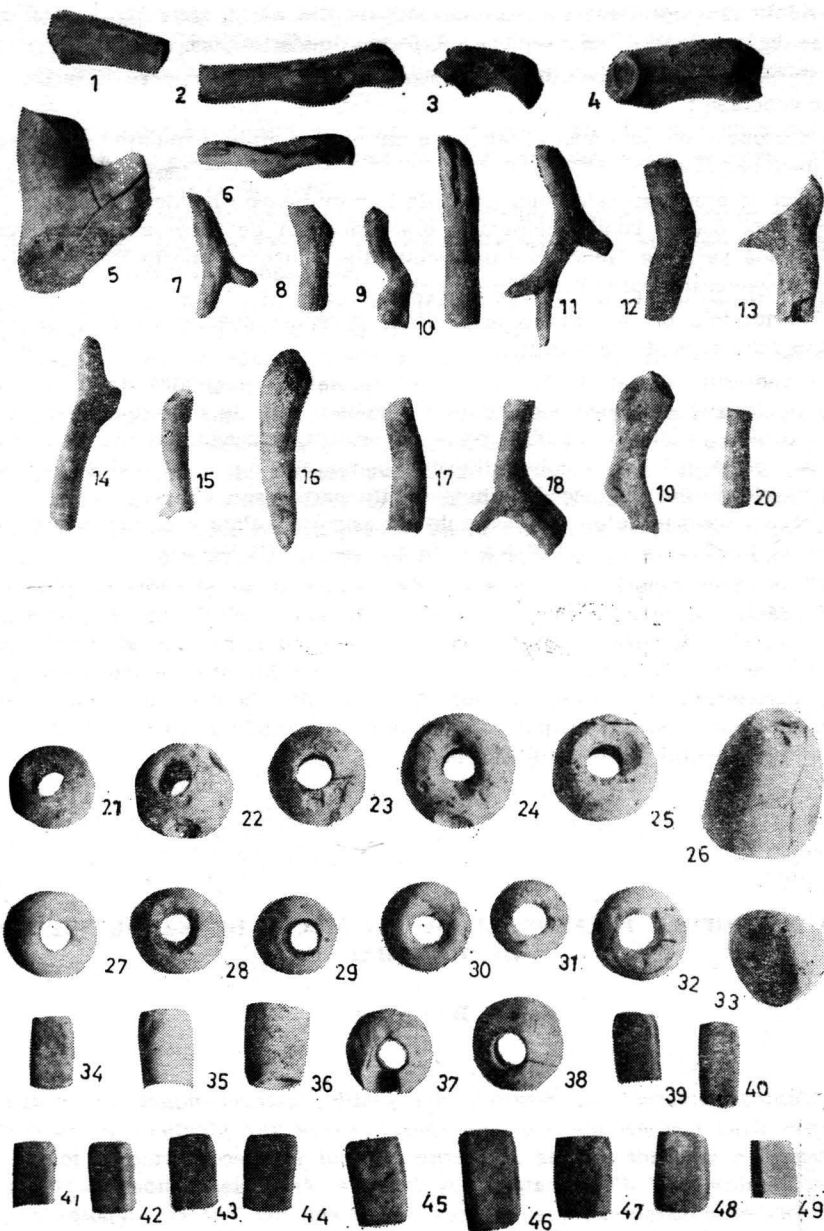
<sup>31</sup> Sebastian Morintz și Gheorghe Bichir, op. cit., p. 292, fig. 3/6.

<sup>32</sup> D. Protase. *Le Cimetière de Soporul de Cîmpie, un nouveau témoignage de la présence de daces en Dacie romaine*, în „Dacia”, N.S., XIII, fig. 12/11.

<sup>33</sup> I. Pop, *Pandantive în formă de căldărușe din sud-estul Transilvaniei*, SCIV, I, 17, p. 175—180.



Fig. 7 — Săucești, obiecte de inventar : oglindă 1 M. 30 ; pandantivi — coșuleț din argint, cerceș și o perla în formă de butoiș 2—4,7 M. 20 ; cerceș din argint 5—6 M. 30 ; pandantivi — căldărușă din fier 8—10, M. 30 ; pandantivi — amuleță, 11—12 M. 30 ; fibule de tip carpic 13—14 M. 22 și M. 20 ; fibule cu port-agrafa în formă de teacă 15—16 M. 44 și M. 21.



**Fig. 8** — Săucești, perle din coral 1—20 M. 38 ; 21—35 perle din calcedoniu M. 30 ; 36—48 perle din sticlă și pastă de sticlă M. 30 ; 49 perlă din cornalină M. 38.

Subliniem faptul că foarte multe podoabe din sticlă, calcedoniu, coral au fost distruse de foc, ele păstrându-se doar sub formă de sfărîmături.

În urma analizei rezultatelor acestei necropole birituale se desprind următoarele concluzii :

Necropola de la Săucești aparține în exclusivitate populației autohtone, în speță daco-carpilor.

Aici se practicau cele două rituri de înmormîntare : incinerarea pentru maturi și înhumarea pentru copii. Incinerarea era practică de către populația daco-carpică în două variante : morminte de incinerare în urnă și morminte de incinerare în care oasele erau depuse direct în groapă.

Mormintele de înhumare prin rit și inventar aparțin carpilor și ele sînt contemporane celor de incinerare.

Inventarul funerar de la Săucești — format din ceramică de factură locală, dar și de import (fragmente de amorf romane), diferite obiecte de podoabă din argint (cercei, pandantivi-coșuleț, perle de argint), mărgelile din sticlă, calcedoniu, coral, de forme, mărimi și culori diferite ; pandantivi de metal (căldărușă), obiecte de uz casnic (cuțite în special), fibule de tip carpic sau cu port-agrafa în formă de teacă, cu piciorul întors pe dedesubt — asigură o datare corespunzătoare celei de a doua jumătăți a sec. al II-lea și în tot sec. al III-lea e.n.

Această necropolă, spre deosebire de cele cunoscute și cercetate pînă în prezent în Moldova, se află într-o zonă joasă, la numai cîțiva metri de fosta albie a Siretului și dovedește că daco-carpicii au locuit nu numai în zona deluroasă, ci peste tot, acolo unde terenul le-a permis folosirea lui atît pentru așezări, cît și pentru agricultură și creșterea vitelor. Apa Siretului, la vremea aceea, reprezenta cu siguranță o arteră principală în relațiile comerciale dintre populația carpică și cea din nord-estul și sud-estul Europei.

## LA NÉCROPOLE PRÉFÉODALE DU IV<sup>e</sup> SIÈCLE DE n.è. DE SULTANA, DEPT. DE BACĂU

### R é s u m é

*L'auteur présente les résultats des fouilles archéologiques de récupération, effectuées dans une nécropole daco-carpique, située aux alentours de la commune de Săucești, à l'endroit nommé „Morărița”. Y ont été découvertes 48 tombes, dont 41 d'incinération et 7 d'inhumation, ces dernières étant des tombes d'enfants. Dans les 41 tombes d'incinération, en 28 cas les os calcinés ont été déposés en urnes, tandis qu'en 13 cas seulement, les os ont été déposés directement dans la fosse.*

*Une particularité de cette nécropole sont les dalles en pierre que l'on a découvert à la surface de 6 tombes, des dalles non façonnées qui ont probablement servi comme signes de tombes.*

*Ce qui surprend tout particulièrement dans la nécropole de Săucești c'est la richesse des objets de parure. Ainsi, du nombre total de 48 tombes, on a découvert à l'intérieur des 31 un grand nombre d'objets de parure : pendentifs-corbeille*

d'argent, simples ou avec de protubérances coniques, exécutés dans la technique du filigran, perles d'argent, pendants de fer en forme de petit seau, perles de verre en coralline, pendants de bronze, un miroir intact de type sarmato-carpique, etc.

L'on y retrouve aussi certains objets ménagers, tels des couteaux de fer.

Les fibules, en nombre de 13, sont de type carpique, ayant le porte-agrafe en forme de graine de fer et de bronze.

En ce qui concerne la céramique, à la différence des nécropoles déjà investiguées de Bărboasa, Săhădău, Oncești, etc. où la céramique est en général corrodée, celle de Săucești est très bien conservée.

Les urnes, de couleur grise, pour la plupart des cas — et seulement trois de couleur rouge-brique — sont toutes travaillées à la roue.

Une petite cruche de facture locale, retrouvée dans l'une des urnes contenant des os calcinés attire elle-aussi l'attention.

Les urnes sont de type assez divers, prédominant les bitronconiques, à côté des celles en forme sphéroïdale, au bord large ou étroit, droit ou rabattu horizontalement, ayant parfois sur les marges un, deux, ou même trois lignes en relief.

Il reste un fait significatif que la nécropole de Săucești est la seule qui, par rapport à celles connues jusqu'à présent en Moldavie, se trouve dans une zone géographique de basse altitude, sur la terrasse inférieure de la rivière de Siret, située à 1,50—2,00 mètres au-dessus du niveau de l'eau, sur la rive droite du Siret.

La nécropole de Săucești datée des II<sup>e</sup>—III<sup>e</sup> siècles de n.è. appartienne à la population locale daco-carpique.