

NECROPOLA PREFEUDALĂ DIN SEC. AL IV-LEA DE LA SULTANA, COM. MÎNĂSTIREA, JUD. ILFOV

CONSTANTIN ISACESCU și BARBU IONESCU

În toamna anului 1965, în urma lucrărilor de amenajare a unui canal de irigație pe teritoriul comunei Coconi (astăzi Mînăstirea), au fost distruse numeroase morminte de înhumăție însoțite de inventar. Sesizat, Muzeul de Arheologie din Oltenița a organizat o săpătură de informare în anul 1966, luna mai.

Necropola se afla la aproximativ 100 m sud-est de satul Sultana și 400 m sud-vest de Iezerul Mostiștei. Cinci morminte ce se observau în digul canalului, distruse în parte, au necesitat deschiderea unor casete. Alte secțiuni, cu lungimea totală de 64 m, late de 1,20 m, au fost săpate două câte două de o parte și de alta a canalului, paralele cu acesta, ducînd la descoperirea altor 6 morminte de înhumăție.

Cîțiva ani mai tîrziu, lucrările de hidroameliorație de pe cursul râului Mostiștea au afectat cîteva obiective arheologice, altele urmînd a fi afectate în anii următori de creșterea nivelului apei. Ca urmare, C.C.E.S. al județului Ilfov, prin muzeele din Giurgiu și Oltenița, în colaborare cu Institutul de Arheologie din București și Muzeul de Istorie al R. S. România, a inițiat o amplă campanie de salvare.

Cercetarea necropolei de la sud de satul Sultana ce a revenit, printre altele, Muzeului de Istorie și Arheologie din Giurgiu, s-a desfășurat în cursul lunii august 1974. Între timp obiectivul suferise evidente distrugerii. Noul canal de irigație, lat de 20 m, s-a lărgit printr-o a doua albie de siguranță obținută prin îndepărtarea, pe ambele maluri, a unui strat de 0,80—0,90 m de pămînt, pe o lățime de cîte 5 m. Pămîntul excavat a fost folosit la ridicarea digurilor ce însoțesc canalul pe toată lungimea sa.

Primele încercări de a descoperi, în imediata vecinătate a canalului, morminte neafectate de lucrările de irigație dovedindu-se nesatisfăcătoare, următoarele șanțuri au fost trasate pe fișia de siguranță, lată de 5 m, ce mărginea canalul. Erau vizate mormintele mai adînci de 0,90 m. (grosimea stratului de pămînt dislocat), morminte ce urmau a fi distruse odată cu darea în exploatare a canalului. Cele 20 de secțiuni, pe ambele maluri, au dus la descoperirea a 11 morminte de înhumăție, pe care le-am notat în continuarea celor 12 din prima campanie, după cum urmează :

Mormînul 1, aflat la adîncimea de 1,45 m, aparține unui adult înhumat în poziție întinsă, pe spate, cu brațele de-alungul corpului, orientat NNW-SSE. Picioarele, de la genunchi, sînt dislocate în urma lucrărilor de la canalul de irigație. Ca obiecte de inventar au fost găsite : o fibulă din bronz aparținînd tipului „cu

picioarul întors pe dedesubt", cu lungimea arcului de 1 cm, a resortului de 2 cm ; 12 mărgelile din pastă sticloasă de culoare albastră.

Mormîntul nr. 2, de înhumatie, cu adîncimea 1,40 m, avea poziția întinsă, pe spate, cu brațele îndoite, aduse cu palmele în regiunea abdomenului. Inventarul era compus dintr-o strachină găsită în stare fragmentară. În apropierea capului s-au găsit oase de pasăre.

Mormîntul 3, descoperit la adîncimea de 1,65 m, aparține unui adult înhumat în poziție întinsă, pe spate, cu brațele de-a lungul corpului. Orientarea, după coloana vertebrală, era N-S. Ca inventar avea : 2 fibule din bronz de tipul „cu picioarul întors pe dedesubt” (pl. IV/3,4) ; 6 fusaiole bitronconice cu diametrul de 0,036 m ; 12 mărgelile fațetate, din pastă sticloasă de culoare albastră.

Mormîntul 4, descoperit la adîncimea de 0,90 m, avea scheletul în poziție întinsă pe spate, cu palmele aduse la umărul drept. Orientarea era N-S. Aproape de umărul drept a fost găsită o fibulă, cu arcu din tablă subțire de bronz, cu marginile rotunjite spre interior. Corpul se prelungește cu o sîrmă, care formează spiralele resortului, terminîndu-se prin ac. Picioarul, de tipul „întors pe dedesubt”, este scurt. El se prelungește printr-o sîrmă ce înfășoară de trei ori arcu. Trei grupe de cîte două nervuri în relief imită înfășurarea spirei pe arc (pl. IV/1).

Mormîntul 5, de înhumatie, găsit la adîncimea de 1,25 m, aparține unui copil, după fragmentele de craniu în stare foarte proastă de conservare, singurele păstrate din tot scheletul. Inventarul este compus din 6 vase de lut, așezate pe un rînd orientat N-S, în slînga scheletului, ce trebuie să fi avut aceeași orientare. Din acestea : o oală lucrată la roată din pastă cu aspect zgrunțuros, de culoare brună. Corpul este aproape globular, fundul drept, buza rotunjită și răsfrîntă în afară. Pe umăr este decorat cu două incizii circulare. Înălțimea, egală cu diametrul maxim, este de 0,086 m (pl. 1/2). Vas-borcan lucrat cu mîna din pastă impură, cu nisip grosier și urme de mică, de culoare brun-cenușie. Este piriform, cu gîtul scurt și gros, buza răsfrîntă, fundul ușor scobit. Înălțimea este de 0,106 m, aproape egală cu diametrul maxim de 0,110 m (pl. 1/1). Strachină lucrată la roată din pastă fină de culoare cenușie ; forma este bitronconică, cu partea superioară aproape cilindrică, cu buza îngroșată. Linia de separație, mult reliefată, prezintă 14 fațetări îngrijit executate. Înălțimea este de 0,062 m, iar diametrul gurii de 0,120 m (pl. 1/3) ; în apropierea craniului au fost găsite 5 mărgelile din pastă sticloasă de culoare albastră, poliedrice, fațetate și o perlă mare, decorată cu ochiuri galbene pe fond albastru.

Mormîntul 6 — înhumatul se afla în poziție întinsă, pe spate, puțin înclinată spre dreapta, cu palmele aduse spre umărul drept. Era orientat N-S. În dreapta scheletului, la nivelul șoldului, au fost găsite un cuțit de fier și o cataramă de bronz turnată dintr-o singură bucată cu inelul. În partea superioară a plăcii au fost lăsate două urechiușe din tablă, care, îndoite spre interior, au format culcușul unui ax de bronz de care se leagă spinul. Inelul este oval, masiv, bombat la exterior, cu suprafața interioară plată. La capătul spinului inelul are o șențuire pe care se sprijină acesta și este decorat simetric cu două cercuri în relief cu un punct central. Placa este ornamentată în partea superioară cu o nervură în relief, punctată. Cureaua se fixa prin trei nituri vizibile la exteriorul plăcii (pl. IV/6).

Mormîntul 7 a fost descoperit la 1 m adîncime, în stare foarte proastă de conservare. Din inventarul ce-l conținea s-a păstrat în bună stare o strachină din pastă foarte fină, de culoare cenușie. Are formă bitronconică și inel de susținere. Sub buză prezintă ca decor un zig-zag obținut prin lustruire între două nervuri



1



2

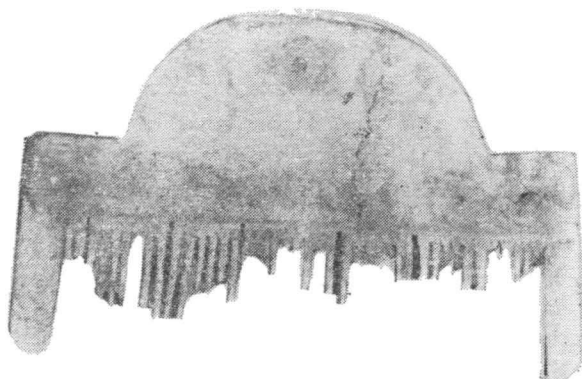


3



4

PL. I — Mormîntul 5 : 1. vas lucrat cu mîna ; 2. oală lucrată la roată cu două incizii circulare pe umăr ; 3. strachină decorată cu fațetări pe linia de separație ; mormîntul 7 : 4. strachină cu decor obținut prin lustruire.



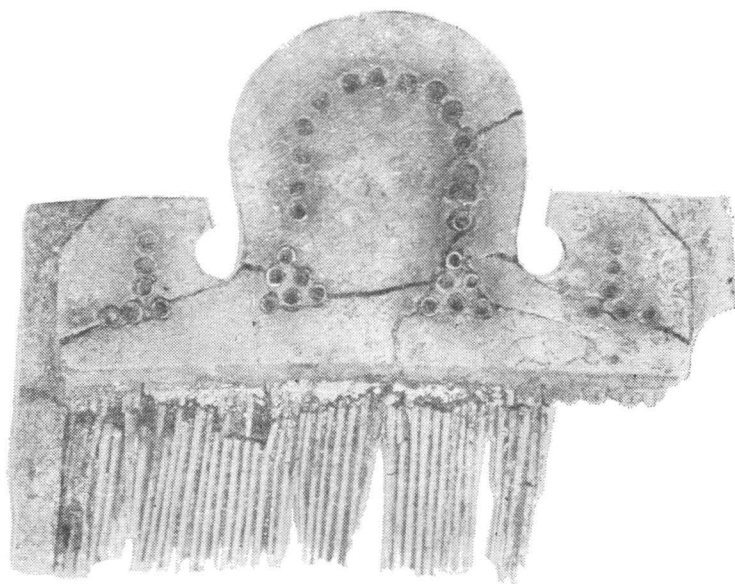
1



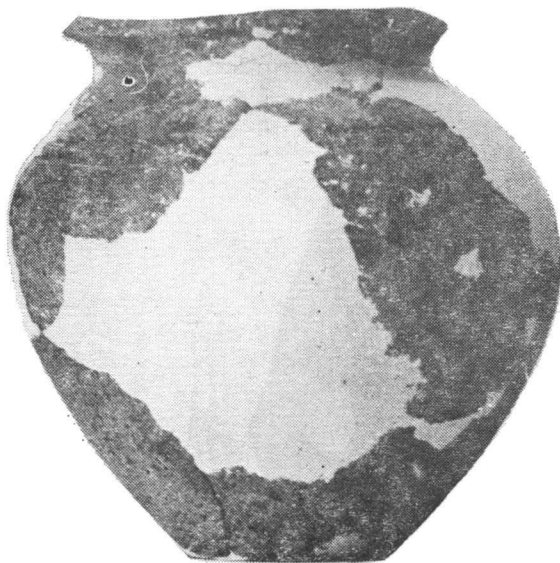
2



3



4

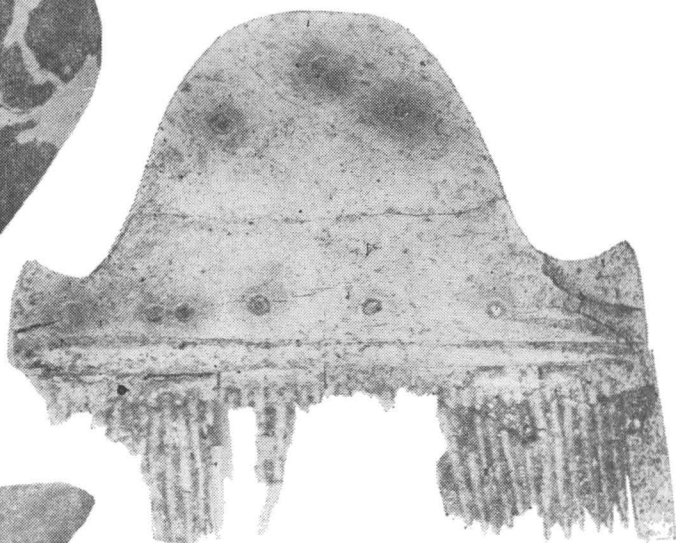


5

PL. II — Mormîntul 15 : 1. pieptene de os ; 2. vas lucrat cu mîna ; 3. strachină cu decor incizat ; mormîntul 13 : 4. pieptene de os ; 5. vas lucrat la roată.



1

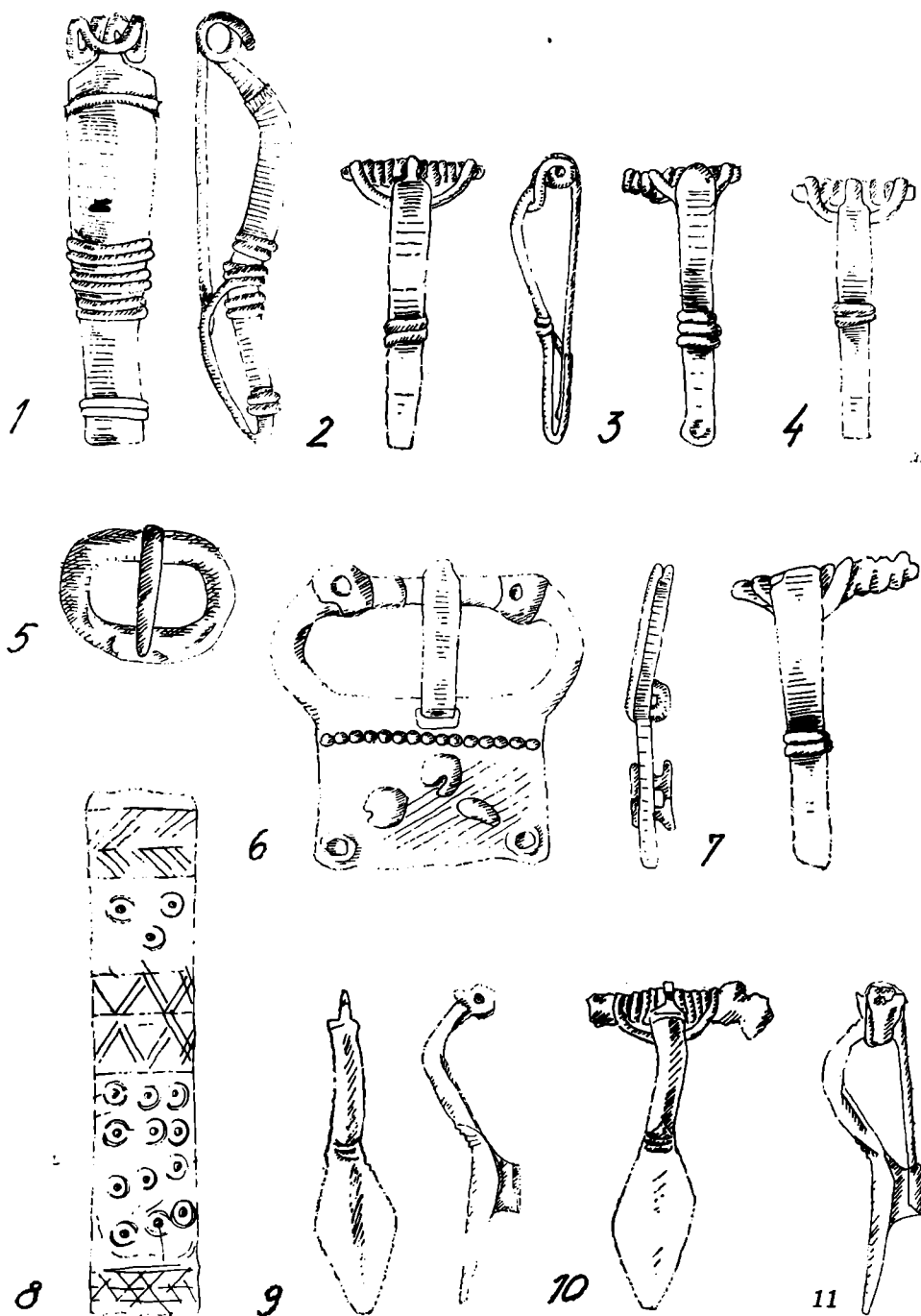


2



3

PL. III — Inventarul mormintului
17 : 1. oală lucrată la roată ; 2. piep-
tene de os ; 3. cană-oenohoe.



PL. IV — Fibule : 1, M. 4 ; 2, M. 11 ; 3—4, M. 3 ; 7, M. 11 ; 9—10, M. 15. — Catarama ; 5, M. 11 ; 6, M. 6. — Tub din os pentru ace : 8.

în relief (pl. 1/4). S-au mai găsit fragmente dintr-o oală lucrată la roată, din pastă cu mult nisip și pietricele, precum și două mărgelile de formă cubică, de culoare albastră.

Mormîntul 8, de înhumatie, a fost descoperit la 2 m adîncime, avînd scheletul în poziție întinsă, pe spate, cu brațele de-alungul corpului, cu craniul înclinat spre dreapta. Era orientat NNV-SSE. Nu avea inventar.

Mormîntul 9, de înhumatie, are adîncimea 1,78 m, cu orientarea N-S. Poziția era întinsă, pe spate, cu brațele de-a lungul corpului. Umărul drept nefiind deplasat spre cap și capătul inferior al femurului anormal îngroșat vădesc defecțiuni de constituție. Inventarul mormîntului este compus din : o perlă de chihlimbar de formă discoidală ; o cataramă fragmentară de fier găsită în regiunea bazinului ; un vas-borcan lucrat la roată, depus între labele picioarelor.

Mormîntul 10 — înhumatul se afla în poziție întinsă, pe spate, cu palmele aduse pe bazin. Adîncimea — 1,85 m, iar orientarea era NNV-SSE. Nu conține obiecte de inventar.

Mormîntul 11 — de înhumatie, a fost descoperit la 0,94 m adîncime. Scheletul era întins pe spate, cu brațele de-a lungul corpului, cu picioarele îndoit spre dreapta. Orientarea coloanei : N-S. În regiunea gîtului au fost găsite 30 perle din pastă sticloasă, de diferite forme și culori. La fiecare umăr se afla câte o fibulă de bronz „cu piciorul întors pe dedesubt”, cu resort bilateral, în stare foarte bună de conservare (pl. IV/2,7). Inventarul mai cuprindea o cataramă de bronz, cu corpul aproape oval, cu diametrul de $0,023 \times 0,018$ m. Spinul este din sîrmă subțire de bronz, cu secțiune rotundă, cu capătul ușor îndoit (pl. IV/5).

Mormîntul 12 — de înhumatie, aflat la 1,65 m. adîncime, era foarte prost conservat. De o parte și de alta a bazinului erau depuse două vase-borcan lucrate la roată.

Mormîntul 13, descoperit la 0,15 m (0,95 m) adîncime¹, a fost distrus aproape complet de lucrările canalului de irigație. După poziția picioarelor rămase nedeteranjate, după dispunerea celorlalte oase, înhumatul se afla în poziție întinsă, pe spate, cu orientare aproximativă N-S. Inventarul este compus din :

— strachină lucrată din pastă fină de culoare cenușiu-închis ; are formă bitronconică, cu partea superioară evazată, cu buza îngroșată spre exterior ; fundul este inelar ; deasupra liniei de separație apare un decor prin lustruire : un zigzag încadrat de două linii ;

— vas piriform, lucrat la roată din pastă impură de culoare brun-închis ; fundul este puțin scobit ; pe umăr prezintă, ca decor, două caneluri ; înălțimea este de 0,140 m, diametrul gurii de 0,105 m (pl. II/5) ;

— pieptene de os înalt de 0,082 m și lung de 0,107 m, cu partea centrală de formă semicirculară prelungindu-se în părți cu decupajele circulare ; minerul este lucrat din două plăci ce fixau 6 segmente cu dinți ; rolul niturilor îl au mici tubulețe de aramă, care, printr-o anumită dispunere, îndeplinesc și o funcție decorativă (pl. II/4) ; se afla în regiunea capului, în stînga acestuia ;

— fusaiolă de formă bitronconică, cu diametrul de 0,03 m ;

— disc dintr-un fragment de vas de lut, din pastă foarte fină de culoare cărămizie, cu diametrul de 0,02 m ;

— perlă mare în formă de butoiș, cu diametrul de 0,025 m, din pastă sticloasă de culoare neagră, decorată cu ochiuri galbene încadrate cu alb ;

¹ La acest mormînt, ca și la următoarele săpate în cea de a doua campanie, din 1974, este trecută și adîncimea inițială înaintea îndepărtării stratului de pămînt, de 0,80—0,90 m grosime.

- 6 mărgelile poliedrice, fațetate, din pastă sticloasă de culoare albastră ;
- ac din fier, fragmentar, găsit în regiunea bazinului.

Mormîntul 14 — de înhumatie, aflat la adîncimea de 0,17 m (0,97 m). Poziția este întinsă, pe spate, cu brațele ușor îndoite, cel drept adus cu palma pe bazin. Orientarea este V-E, cu o ușoară deviere spre est. Craniul a fost în parte distrus în urma taluzării. Restul scheletului, aflîndu-se sub dig, a necesitat deschiderea unei casete. Este lipsit de inventar.

Mormîntul 15, descoperit la adîncimea de 0,83 m (1,68 m), iar groapa avea formă aproape dreptunghiulară, cu latura mai mică, de la nord, rotunjită. Înhumatul se afla în poziție întinsă, pe spate, orientată N-S. Doar craniul și picioarele păstrau poziția inițială, restul oaselor fiind învălmășite în urma jefuirii, probabile, a mormîntului. În urma depunerii unei ofrande, în dreapta craniului s-au găsit oase de ovine : 2 mandibule, vertebre, oasele picioarelor.

Inventarul mormîntului este compus din :

- strachină din pastă fină de culoare cenușiu-închis, de formă bitronconică, puțin evazată, cu fundul drept ; prezintă ca decor o nervură de relief, sub buză și două nervuri pe umărul vasului ; înălțimea este de 0,095 m, iar diametrul gurii de 0,150 m (pl. II/3) ;

- 2 străchini ușor bitronconice, cu partea superioară mult evazată, cu fundul inelar ; sînt lucrate la roată din pastă fină de culoare cenușiu-închis ; au fost găsite în stare fragmentară ;

- vas piriform cu fund drept și buza evazată, lucrat cu mîna din pastă grosolană de culoare brun-cărămizie ; înălțimea este de 0,135 m, diametrul la gură de 0,130 m (pl. II/2) ; menționăm că cele 4 vase se aflau grupate lîngă peretele stîng al gropii, aproximativ la jumătatea lungimii acestora ;

- fusaiolă de lut, bitronconică, cu diametrul de 0,04 m ;

- fusaiolă discoidală, cu marginea ușor bombată, cu diametrul de 0,038 și grosimea de 0,017 m ;

- fibulă cu picior romboidal avînd pe partea interioară portagrafa înaltă, turnată ; corpul este arcuit, ușor frînt spre resort, cu secțiunea aproape triunghiulară ; resortul este prins de corp printr-o balama turnată ; axul resortului, lung, din fier, se îngroașe la extremități ; pe el se înfășoară în spirale acul. La punctul de întîlnire dintre picior și arc, trei linii incizate par să imite înfășurarea sîrmei piciorului de la fibulele de tipul „cu piciorul întors pe dedesubt”. A fost găsită la 70 cm sud de craniu. În apropiere, o claviculă cu urme de oxid de Cu. indică poziția fibulei înaintea deranjării mormîntului. Lîngă tibia dreaptă se afla o fibulă asemănătoare, dar fără resort și ac (pl. IV/9, 10) ;

- lama fragmentară a unui cuțit de fier, cu lungimea de 0,06 m, care păstrează o parte din pedunculul de fixare ;

- pieptene din os, cu minerul de formă semiovală alcătuit din două plăci ce prind la mijloc, prin nituri de sîrmă subțire de cupru, 7 segmenti cu dinți ; se găsea la 10 cm în stînga craniului (pl. II/1) ;

- tub de os pentru ace, cu întreaga suprafață frumos decorată prin incizii (pl. IV/8) ; păstrează în interior acul de fier cu secțiune dreptunghiulară, cu capul mult îngroșat ;

- pahar de sticlă, în stare fragmentară ; pereții sînt subțiri, foarte fragili, transparenți, cu irizări albastre ; fundul paharului, de formă conică, se afla în pămîntul de umplutură al străchinii în care fusese depus ;

— 12 mărgelile de sticlă, diferite ca formă și culoare și o perlă de chihlimbar, discoidală, au fost descoperite la aproximativ 10 cm vest de partea inferioară a craniului.

Mormîntul 16 aparține unui adult, înhumat în poziție întinsă, pe spate, cu 0,27 m (1,10 m).

Mormîntul 17, a fost descoperit la adîncimea de 0,45 m (1,25 m), cu scheletul în poziție întinsă pe spate, orientat N-S. Jefuirea din vechime a distrus partea de mijloc a mormîntului. Forma gropii era aproape ovală, cu latura dinspre nord mai dreaptă. Fundul ei prezenta o înclinare spre sud, precum și o albiere longitudinală, mai pronunțată spre centru. În apropierea capului, în partea de N-V a gropii, fusese depusă o ofrandă animală.

Lîngă peretele vestic al gropii, într-un punct de maximă rotunjire a acesteia, se aflau :

— o cană cu formă aproape bitronconică, gura trilobată, cu o mănășcă ovală în secțiune ; se sprijină pe un pronunțat inel de susținere : este lucrată la roată din pastă fină de culoare cenușie ; are înălțimea de 0,245 m, diametrul maxim de 0,170 m, diametrul fundului de 0,092 m (pl. III/3) ;

— vas piriform, cu buza evazată și fundul drept, lucrat la roată din pastă impură de culoare brună (pl. III/1) ;

— depus ritual lîngă bratul stîng, la nivelul cotului, se afla un pieptene de os cu minerul aproape semicircular, compus din plăci ce fixează, prin nituri dispuse neglijent, 6 segmente cu dinți (pl. III/2). Urme de fier au fost observate în regiunea bazinului.

Mormîntul 18 de înhumatie, distrus de un șanț recent, în care nu s-au găsit obiecte de inventar.

Mormîntul 19 aparține unui adult, înhumat în poziție întinsă pe spate, orientat V-E. În apropierea craniului se afla o perlă din pastă sticloasă.

Mormîntul 20 a fost descoperit la adîncimea de 0,60 m (1,72 m). Poziția este întinsă pe spate. Orientarea : NNV-SSE. Groapa avea formă aproape dreptunghiulară, mai îngustă spre picioare, cu colțurile rotunjite. Osemintele erau, în parte, răscolite, probabil în urma jefuirii mormîntului. Nu s-au găsit obiecte de inventar.

Mormîntul 21 avea adîncimea de 0,13 m (0,93 m). Lucrările de excavație l-au distrus aproape complet. Cîteva fragmente de la baza craniului și oasele labeli piciorului păstrate „în situ” și vagi urme ale gropii ne dau posibilitatea cunoașterii orientării N-S a mormîntului. Din inventar s-au păstrat fragmente a două vase : o strachină cu fundul inelar, lucrată la roată din pastă fină de culoare cenușie ; o oală lucrată la roată din pastă grosolană brun-gălbuie. Cîteva mici fragmente indicau prezența unui obiect de fier ce nu a putut fi identificat. Alte două morminte, aflate la adîncime foarte mică, au fost distruse de lucrări recente.

Toate mormintele necropolei de la Sultana sînt de înhumatie. Lipsa mormintelor de incineratie se poate datora și caracterului destul de restrîns al cercetării în prima campanie de săpături, sau condițiilor deosebite din teren, arătate mai sus, în care s-a desfășurat cea de a doua campanie.

Groapa are în general formă dreptunghiulară, cu colțurile rotunjite. În unele cazuri se îngustează spre picioare. Fundul gropii este drept, rareori înclinat spre picioare sau cu albiere longitudinală. La mormîntul 3 păstrează o pernă de pămînt, pe care este așezat capul.

La majoritatea mormintelor scheletele au fost găsite în poziție întinsă, pe spate, cu brațele de-a-lungul corpului, mai mult sau mai puțin depărtate de acesta.

Uneori brațele apar ușor îndoite, cu palma dreaptă sau ambele palme aduse pe bazin. Alteori palmele se aflau pe umărul drept, poziție urmată de o ușoară și firească înclinare spre dreapta a scheletului. Picioarele erau, în general, perfect întinse, alăturate. Într-un singur caz scheletul se afla în poziție ușor chircită, pe partea dreaptă.

Orientarea majorității mormintelor este, în cadrul unui prim grup, nord-sud, uneori cu mici abateri spre vest. Într-un al doilea grup mormintele sînt orientate vest-est și intercalate celor cu orientare N—S. Adîncimea lor variază de la 2 m la 0,95 m. Mormintele orientate V—E se găseau la adîncimi mai mici, pînă la un metru, în pămînt negru, lipsite de inventar. Excepție face mormîntul 19, descoperit la adîncime mai mare 1—1,20 m, care conținea o perlă de sticlă. Mormintele orientate N—S conțin în general obiecte de inventar, mai puțin cele numerotate cu 8, 10 și 20. Dacă mormîntul 20 prezintă evidente semne de răscolire, eventual jefuire, lipsa inventarului este neîndoios constatată la celelalte două, aflate nedetranșate, în bună stare de conservare.

Disponerea inventarului este diferită. Vasele apar depuse de o parte și de alta a scheletului sau numai pe o singură latură a mormîntului, în general grupate, uneori chiar suprapuse (M. 5). În cazul mormîntului 9, vasul se afla depus între labele picioarelor. Pieptenii erau depuși în stînga scheletului, lingă craniu sau în dreptul cotului. Singurul pahar de sticlă găsit se afla depus într-unui din vase.

Majoritatea inventarului îl formează ceramica, lucrată cu mîna sau la roată. Din prima categorie fac parte cele două vase din pastă impură, ușor piriforme, cu fundul plat, cu buza ușor răsfrîntă în exterior, fără decor. Din categoria ceramicii lucrate la roată, tipul cel mai frecvent întîlnit (10 vase în 8 morminte) este oala. Pasta este impură, de culoare brun-închis. Sînt scunde, cu gîtul scurt și larg, cu buza ușor răsfrîntă în afară, cu pereții groși, mai mult sau mai puțin rotunjiți. Fundul este drept sau ușor scobit. În general sînt lipsite de decor, cel mult cu două incizii circulare pe umărul vasului. Un alt tip ceramic, prezent în șase morminte, este strachina. Forma ei este în general bitronconică, cu fundul drept sau cu inel de susținere. Este lucrată din pastă fină de culoare cenușie, pînă la cenușiu-închis. Prezintă ca decor : nervuri circulare reliefate pe umărul vasului sau sub buză ; zig-zaguri lustruite pe umăr sau sub buză ; fațetări pe linia de separație.

Podoabele sînt prezente în majoritatea mormintelor. Dintre acestea revenim doar asupra celor șapte fibule, care constituie importante elemente de datare. Cinci dintre acestea sînt de tipul „mit ungeschlagenem Fuss“. Arcul este îngust, resortul bilateral scurt, cu axul din fier. Prelungirea piciorului înfășoară prin 2—3 spirale arcul. Datate în prima jumătate a sec. al IV-lea, sînt frecvent întîlnite în principalele necropole de pe teritoriul Munteniei : Izvoru, Spanțov, Tirgșor, Oinac etc. De un tip mai aparte este fibula, descrisă odată cu inventarul mormîntului 4, cu arcul lat, cu piciorul întors pe dedesubt scurt, prelungirea sa înfășurînd în trei spire arcul, înfășurare imitată, în scop decorativ, de trei grupe de nervuri în relief. Cele două fibule cu picior romboidal și resort scurt, bilateral, aparținînd inventarului mormîntului 15, sînt foarte rare în necropolele sec. al IV-lea din Muntenia. Tipul este răspîndit în complexe din sec. al IV-lea de pe teritoriul R. S. S. Ucraina, pătrunzînd la noi prin filiera nordică. Astfel, el apare pe teritoriul Moldovei, la Miorcani², și datate în a doua jumătate a sec. al IV-lea.

² Informație primită de la prof. Gheorghe Diaconu.

Aceste elemente de datare, ritul și ritualul de înmormântare, precum și obiectele de inventar funerar descoperite indică necropola ca aparținând purtătorilor culturii Sîntana de Mureș și ne dau posibilitatea restrîngerii perioadei de folosire a necropolei de la Sultana la partea de mijloc a sec. al IV-lea.

**LA NECROPOLE PRÉFÉODALE DU IV^e SIÈCLE de n.è. DE SULTANA,
LA COMMUNE DE MÎNASTIREA, DEP. D'ILFOV**

R é s u m é

La nécropole préféodale du IV^e siècle de n.è. de Sultana, découverte à l'occasion des travaux d'irrigation, est située à 100 m S—E du village de Sultana et à 400 m S—O du village de Iezerul Mostiștei. La recherche, effectuée en deux étapes, en 1966 et en 1974, eut comme résultat la découverte des 23 tombes à inhumation, qui se partagent, selon l'orientation géographique, en deux groupes. Du première groupe, font partie les tombes à orientation O—E, qui ne sont pas situées à de très grandes profondeurs et manquent de mobilier funéraire — la tombe 19 exceptée où l'on a découvert une perle de verre. Le deuxième groupe, des tombes à orientation N—S, sont situées à des profondeurs plus grandes et contiennent du mobilier funéraire, excepté les tombes 8 et 10. Le mobilier funéraire est constitué, pour le plupart, des vases de céramiques travaillées à la main et même à la roue, les principaux types en étant le pot et l'écuelle. Les objets des parures sont prédominants dans toutes les tombes. Ainsi, les 7 fibules constituent d'importants éléments pour fixer la date historique ; 5 de ces objets, à ressort bilatéral court, appartiennent au type „mit umgeschlagenem Fuss“, tandis que les 2 autres, au pied en bossage, sont moins rencontrés en général, dans les nécropoles de Valachie, que sur le territoire de la Moldavie, à Miorcani, où dans les nécropoles du IV^e siècle, découvertes en Oukraïne.

La typologie des objets du mobilier funéraire, les rites et les rites funéraires, les éléments de datation, tous ces éléments indiquent l'appartenance de cette nécropole au IV^e siècle de n.è. et à la culture de Sîntana de Mureș.