

OBIECTE DE PODOABĂ DESCOPERITE ÎN NECROPOLA MEDIEVALĂ DE LA CETĂȚENI, JUD. ARGHES

ANCA PAUNESCU

Săpăturile arheologice din anii 1969 și 1972 au prilejuit identificarea și cercetarea necropolei medievale de la Cetățeni.

Scheletele, în general lipsite de inventar, s-au păstrat extrem de rău din cauza solului umed și a răvășirilor provocate de înmormântări dese pe același loc. Cimitirul era situat într-un spațiu limitat de cursul Dîmboviței și de panta dealului. Orientarea scheletelor în necropolă era aproape fără excepție est-vest, toate avînd poziția întinsă pe spate, cu mîinile adunate pe piept sau pe oasele bazinului.

Datarea necropolei în sec. al XIII-lea și prima jumătate a sec. al XIV-lea a rezultat din cercetarea materialelor ceramice.

Din cuprinsul necropolei vom menționa mormintele cu nr. 32 și 35¹, al căror inventar era format din podoabe. Orientarea scheletului din mormîntul 32 era tot est-vest, capul acestuia fiind răsturnat spre stînga, brațul stîng îndoit din cot și cu palma sprijinită pe oasele bazinului, iar brațul drept era paralel cu corpul. La mîna stîngă s-a găsit un inel de bronz ornamentat cu o piatră de culoare verde, iar lîngă tîmpla stîngă s-a găsit un cercl de argint, aurit.

Scheletul din mormîntul 35 a fost depus într-o groapă mai adîncă, care a străpuns nivelul dacic, orientarea și poziția lui fiind identică cu celelalte. Lîngă craniu se aflau o pereche de cercei de argint cu trei mărgelile inegale, iar la mîna stîngă un inel de argint.

INELELE. Cele două inele aparțin unor tipuri deosebite din punct de vedere al decorului și al execuției tehnice.

Primul inel, găsit în M. 32 (fig. 1 b și 2 b), are veriga lucrată din trei sîrme de bronz, subțiri și rotunde în secțiune, împletite între ele. Capetele lor au fost aplatizate și lipite sub placa monturii. Aceasta era formată dintr-o foaie de bronz, tăiată în nouă colțuri și pe fiecare colț erau aplicate cîte patru granule dispuse în cruce. Toate aceste buchete de granule înconjurau o ramă ovală, în interiorul căreia a fost fixată o piatră de culoare verde. După aspectul actual al pietrei decorative înclinăm să credem că era făcută din pastă de sticlă.

Variante asemănătoare, din punct de vedere al execuției monturii inelului, la care diferă însă numărul de grupuri de granule dispuse în jurul unei pietre, au mai fost descoperite în țara noastră și datate între sec. XIV și XVI.

Mai întîi, amintim exemplarul descoperit în necropola de la Măicănești², datată între a doua jumătate a sec. al XIV-lea și prima jumătate a sec. al XVI-lea,

¹ Numerotarea mormintelor corespunde planului din raportul general al săpăturilor arheologice de la Cetățeni.

² Panait I. Panait, *Inceputurile orașului București în lumina cercetărilor arheologice*, în *București, Materiale de muzeografie*, V, p. 17 și 18, fig. 3.

menționându-se că „acest tip de inel nu a mai fost descoperit în nici o necropolă de pe teritoriul Țării Românești”³. Asemănătoare este și montura inelului descoperit în necropola feudală de la Drobeta-Turnu Severin⁴.

În Moldova au fost descoperite de asemenea două inele, unul la Suceava⁵ (M. 59), datat cu monedă de la Matei Corvin și al doilea făcând parte din inventarul tezaurului de la Cotu Morii-Popricani⁶ (jud. Iași).

Toate aceste piese aveau, însă, veriga simplă lată sau, în unele cazuri, decorată cu două șanțuri paralele.

Veriga inelului descoperit la Cetățeni amintește inelele simple, executate din

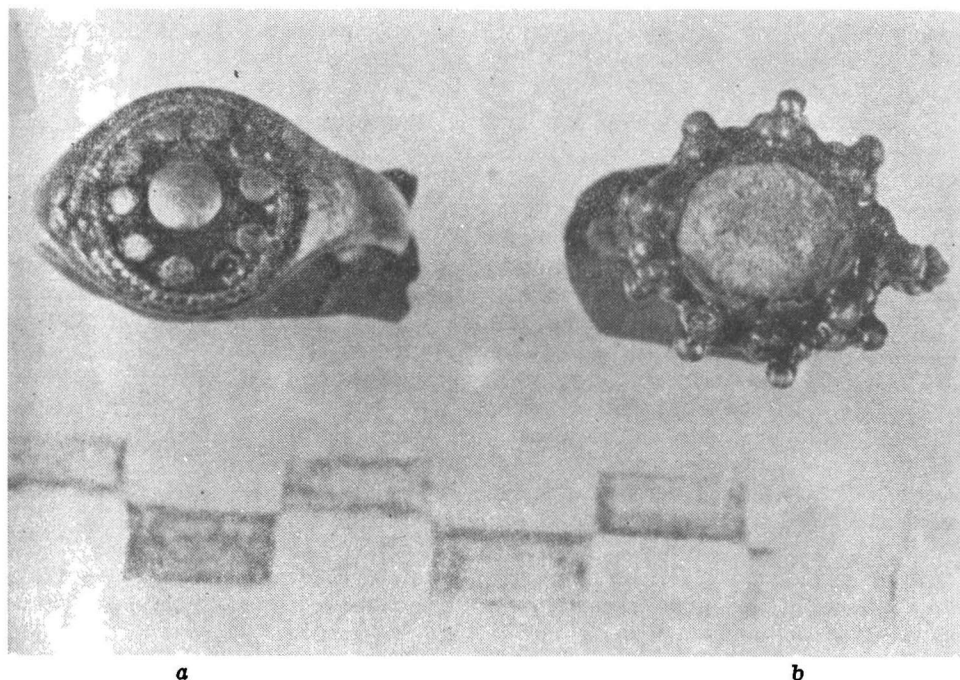


Fig. 1. Inele din M 35 și M 32.

sîrme de aur, împletite sau răsucite, descoperite la Garvăn⁷ și socotite a fi de proveniență bizantină, din sec. XI—XII.

Pe teritoriul R. P. Bulgaria inelele cu monturi asemănătoare, descoperite la Vrața⁸, sînt datate în vremea celui de al doilea țarat bulgar.

În cazul nostru, avînd în vedere calitatea pietrei ornamentale cît și execuția lucrăturii monturii, înclinăm să credem că acest inel este o imitație locală după

³ Ibidem, pag. 18.

⁴ Al. Bărcăcilă, *Monede, podoabe, fragmente ceramice de la termele Drubetei*, în *Materiale*, V, 1959, pag. 776, fig. 2/16.

⁵ Șantherul Suceava, în SCIV, IV, 1953, 1—2, pag. 290.

⁶ E. Neamțu, *Obiecte de podoabă din tezaurul medieval de la Cotu Morii*, în „Arheologia Moldovei”, I, 1961, pag. 284, fig. 1/6 și pag. 287, fig. 3/3. Vezi și M. M. Popescu, *Podoabe medievale în țările române*, Ed. Meridiane, 1970, p. 60, cot. 107.

⁷ Gh. Ștefan, I. Barnea, Maria Comșa, E. Comșa, *Dinogetia. I. Așezarea feudală timpurie de la Bisericiuța, Garvăn*, București, 1967, pag. 279, fig. 161/9, pag. 285, fig. 170/37.

⁸ Sonia Gheorghieva, D. Bucinschi, *Старото златарство във Враца*, Sofia, 1959, pag. 109, pl. XVII, fig. 17.

unele modele de influență bizantină provenite din sudul Dunării. Pe baza acestor observații credem că putem data inelul în cursul sec. al XIV-lea.

Celălalt inel, găsit în M. 35, este lucrat din argint (fig. 1 a și 2 a). Veriga lui simplă, ușor bombată în exterior, a fost bătută odată cu placa ce formează chatônul. Motivul ornamental al plăcii este reprezentat de o rozetă formată din zece butoni ($\varnothing=1,5$ mm), dispuși de jur-împrejurul unui buton central mai mare ($\varnothing=4,5$ mm) și mai înalt. Fiecare buton, bătut în placa inelului, era înconjurat la bază de o coroniță făcută dintr-o singură sirmă de argint, torsionată.

La rîndul ei și rozeta era înconjurată de două sîrme torsionate, lipite pe

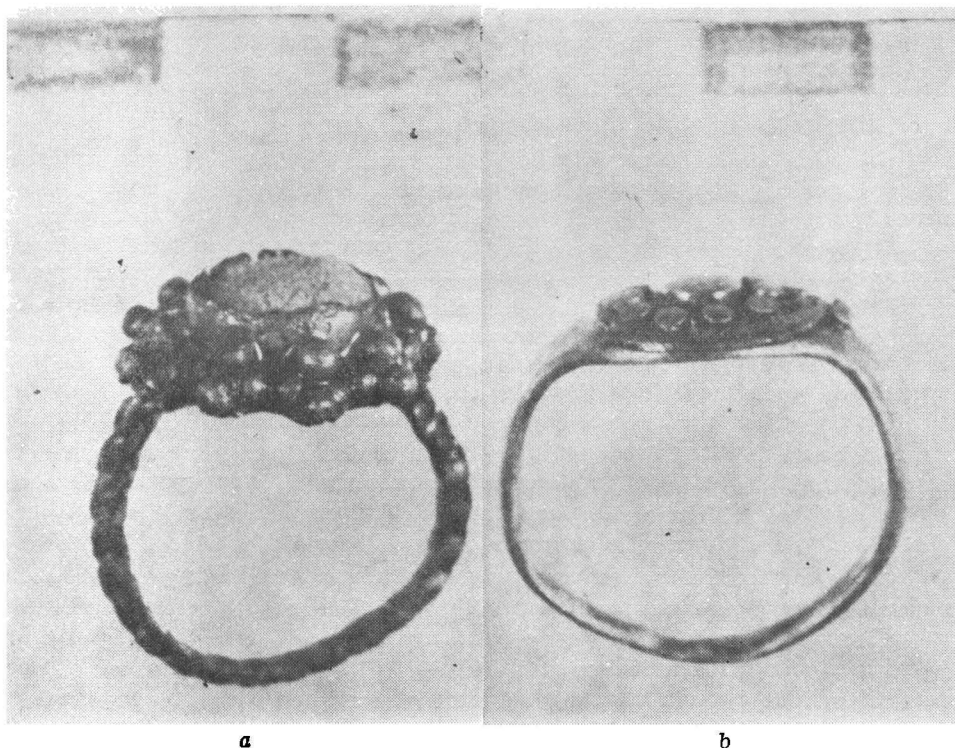


Fig. 2. Inele din M 35 și M 32.

placa inelului. De o parte și de alta a acestui grupaj, în exterior, pe axul longitudinal al plăcii au fost prinși doi ciorchini formați din trei granule ușor aplatzate*.

Analogii pentru acest model de inel, care să contribuie la încadrarea lui tipologică sau cronologică, nu cunoaștem în publicațiile ce descriu podoabe feudale descoperite pe teritoriul țării noastre⁹. Avînd în vedere însă faptul că a fost

* În prezent sint dezlipite împreună cu o mică porțiune din sîrmele torsionate, care înconjurau rozeta.

⁹ V. Spinei, *Necropola medievală de la Platra-Neamț, Dărmănești*, în Acta Muzei Petrodavensis, „Memoria Antiquitatis”, I, 1969, unde la p. 218, fig. 2/6 este prezentat „un inel de bronz argintat cu granulații și fir torsionat constituind motive florale. Este format din 9 cuiburi dispuse în rozetă, cu granula centrală aproape dublă ca dimensiuni în comparație cu celelalte. Inelul este datat în prima jumătate a sec. al XV-lea. Din fotografie nu ne putem da seama cum a fost executată tehnic montura și veriga inelului.

descoperit împreună cu o pereche de cercei de timplă, datarea lui este determinată de aceștia.

CERCEII DE TIMPLĂ. Cerceii de timplă din argint descoperiți la Cetățeni sînt de tipuri apropiate, în sensul că au montura formată din una sau mai multe mărgelile metalice, globulare, inegale ca dimensiuni și înșirate axial pe verigă în partea inferioară a acestuia.

În cazul nostru prezentăm două variante ale acestor cercei. Astfel, cercelul descoperit în M. 32 (fig. 3) era format dintr-o verigă din argint, subțire și rotundă în secțiune ($\varnothing=1,5$ mm), care în partea inferioară străbătea longitudinal o mărgea de argint aurită realizată din lipirea a două semisfere. De o parte și de alta a liniei de unire sînt înfășurate două fire de argint torsionate, între care se află prinse, la distanțe egale, diametral opuse, patru urechiușe cilindrice lucrate prin răsucirea unui fir subțire de sîrmă în jurul unui pivot. Pentru fixarea mărgelei a fost înfășurat pe verigă un fir de sîrmă răsucită.

Variante ale cerceilor de timplă cu o singură mărgea au mai apărut la Tîrgșor¹⁰, unde, prin analogie cu unele descoperiri de la Vrața și Preslav¹¹, a fost datat în sec. IX—XI, apoi la Garvăn¹², datînd din sec. X—XII. Menționăm că în tezaurul de la Voinești¹³ (sec. XII—XIII) întîlnim acest tip de cercel de timplă cu decorul mărgelei realizat din șiruri de granule în loc de fire din sîrmă torsionate.

Motivul decorativ al mărgelei este foarte variat la cerceii de timplă descoperiți în Serbia, la Hinga¹⁴ și în necropolele din sec. XII—XIV din Bulgaria, cum ar fi cele de la Vrața¹⁵, Licovit¹⁶ sau Loveci¹⁷. Exemplarul descoperit în M. 33 în necropola de la Loveci este identic cu cercelul prezentat de noi, de altfel singura analogie decorată cu urechiușe cilindrice și fire torsionate.

Perechea de cercei de argint, găsiți în M. 35 (fig. 4), au trei mărgelile, inegale ca dimensiuni, înșirate axial în partea inferioară a verigii. Partea superioară a verigii a fost lucrată dintr-o sîrmă mai întîi fațetată, probabil prin batere și pilire, apoi răsucită, creîndu-se astfel impresia că a fost făcută din două sirme răsucite.

Mărgeaua centrală ($\varnothing=18$ mm) era formată din două emisfere, fiecare din 6 petale filigranate, lipite prin intermediul unui briu median mărginit de două sirme torsionate, iar între ele prinse patru urechiușe cilindrice. Fiecare petală de formă oval-alungită este înconjurată de două sirme răsucite alăturate. Cîmpul petalei cuprinde o tablă triunghiulară subțire, decorată cu un fir de sîrmă ce formează trei bucle, înconjurînd pe rînd trei perle granulate, dispuse în triunghi. Partea arcuită a petalei rămîne „à jour”. Spațiul dintre petale este umplut cu șiruri de șapte-opt granule lipite.

¹⁰ D. Popescu, N. Constantinescu, Gh. Diaconu și S. Morintz, *Șantierul arheologic Tîrgșor*, în *Materiale*, VI, 1959, p. 741 fig. 8/3.

¹¹ D. Bucinski, „Бъни средноевковен некропол до Враца” în „Известия Институт”, XVII, 1950, p. 305—306, fig. 254/1; I. Ciangovo, „Търговски номощения край южката крестостна стена в Преславе” în „Известия Институт”, XXI, p. 238—239 și p. 240, fig. 8/4.

¹² Exemplarul cu numărul de inventar 12878 expus la Muzeul de istorie al R.S.R., Secția istorie medie.

¹³ Dan Gh. Teodor, *Tezaurul feudal timpuriu descoperit la Voinești-Iași*, în „Arheologia Moldovei”, I, 1961, p. 254, fig. 7/7, 8 și p. 256, fig. 8/5, 6.

¹⁴ Olga Shafarik, Mirko Schulman, *Хинга — Средноевковена некропола код Суботице* în „Рад Војвођанских музеја” 1954—3, p. 10, pl. II și p. 30, p. VIII/1.

¹⁵ Sonia Gheorghieva, D. Bucinski, op. cit., p. 83, pl. IV, fig. 5.

¹⁶ St. Stancev, I. Naceva, *Средноевковен български некропол до Лугоаит*, în „Известия на българския археологически институт” XIII, 1960—1961, pag. 85, fig. 7/5, 9, 19, 27, p. 90, fig. 10.

¹⁷ Sonia Gheorghieva, R. Peșeva, *Средноевковен български некропол край гр. Ловеч*, în „Известия на археологическия институт”, 20, 1955, p. 542, fig. 39.

Mărgelele laterale au o formă sferică, ușor aplatizată și sînt mai mici ca dimensiuni ($\varnothing=11$ mm), dar egale între ele. Și acestea au fost realizate din lipirea a două semisfere, decorate pe mijloc cu șase șiruri de pseudogranule executate prin imprimare. Excepție face una singură, în sensul că pseudogranulele acopereau întreaga suprafață a unei semisfere. Pentru fixarea mărgelilor, de o parte și de alta a lor s-a înfășurat pe veriga cerelului o sîrmă subțire.

Fiind interesantă din punct de vedere al ornamentării mărgelui centrale, vom

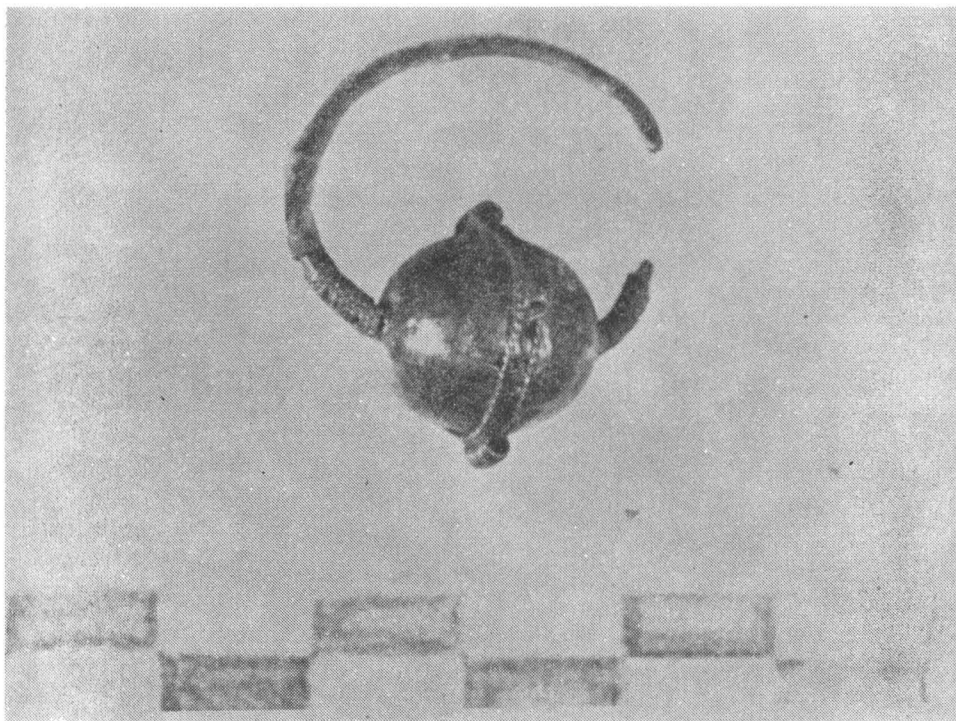


Fig. 3. Cercele de tîmplă, din argint aurit, descoperit în M. 32.

insista asupra unor particularități stilistice și tehnice prezente la cîteva variante ale cerceilor de acest fel.

Astfel folosirea „urechiușelor cilindrice” sau „tubulețelor” realizate din înfășurarea unui fir de sîrmă în jurul unui pivot, prezent la ambele tipuri de cercei descoperiți la Cetățeni, se mai întîlnește și la alte piese descoperite pe teritoriul țării noastre, cît și în afara granițelor ei. În acest sens menționăm cei doi cercei descoperiți în tezaurul feudal timpuriu de la Voinești¹⁸, apoi bumbii filigranați de la tezaurul de la Șușița¹⁹, cerceul din tezaurul descoperit la Olteni (jud. Te-

¹⁸ Dan Gh. Teodor, *op. cit.*, p. 254, fig. 7/5 și p. 256, fig. 8/3.

¹⁹ Lucian Roșu, G. Popilian, *Tezaurul medieval de la Șușița*, în „Revista muzeelor”, 4, 1964, p. 326, fig. 3, 4, 5, tezaur din a doua jumătate a sec. al XIV-lea datat cu monede bătute de Sracimir, țarul Bulgariei (1363—1396).

leorman)²⁰ și piesele de la necropola de la Loveci²¹ și Divdedovo (R. P. Bulgaria)²².

Descriind acest ornament la cerceii din tezaurul de la Olteni, Dinu V. Rosetti prezintă și unele analogii „pentru o mai bună situare în timp și stabilirea

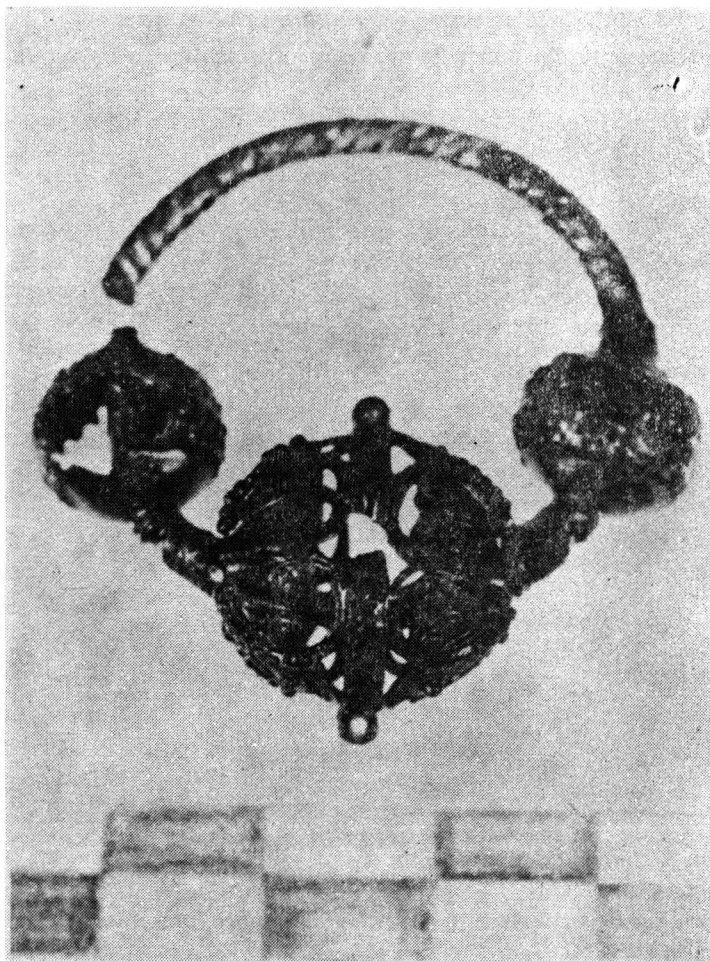


Fig. 4. Cercel de tîmplă cu trei mărgele inegale, din argint, descoperit în M. 25.

provenienței acestor podoabe, ca și a izvorului ce a inspirat urechiușele cilindrice”²³. Din punct de vedere cronologic acest decor apare la mai multe categorii de cercei începînd din sec. al XII-lea și pînă la începutul sec. al XVI-lea.

²⁰ D. V. Rosetti, *Tezaurul de podoabe medievale de la Olteni (Teleorman) și elementele lor bizantine*, în „Buletinul monumentelor istorice”, 4, 1972, p. 13, fig. 25.

²¹ Sonia Gheorghieva, R. Peșeva, *op. cit.*, p. 542, fig. 39, cercel din partea de nord-est a necropolei.

²² Ivan Moltov, *Podoabe descoperite la Divdodovo (Sumen)* în „Известия на българския археологически институт”, IV, 1926—1927, p. 301, fig. 120.

²³ D. V. Rosetti, *op. cit.*, p. 9.

Ca variante de execuție ale mărgelui centrale, alcătuită din petale filigranate, amintim din nou bumbii din tezaurul de la **Șușița**²⁴, cerceii de timplă cu trei mărgeli inegale din tezaurul descoperit la **Cotu Morii-Popricani**²⁵, cerceii fragmentari din tezaurul de la **Olteni** (jud. Teleorman)²⁶, exemplarul de la **Cotnari**²⁷.

Înrudite cu aceste exemplare descoperite în țara noastră sînt și piesele descoperite la **Loveci**²⁸, **Divdedovo**²⁹ (**R. P. Bulgaria**) și în **Serbia**³⁰.

Ținînd seama de aceste cîteva analogii, considerăm că perechea de cercei de timplă cu trei mărgeli inegale, prezentată de noi, aparține unui grup mai tîrziu al tipului zis **Tokay** și anume unei variante ce apare din a doua jumătate a sec. al XIV-lea³¹.

În schimb decorarea mărgelilor laterale cu șiruri de pseudogranule o înțilnim mult mai devreme de jumătatea sec. XIV-lea și anume la cerceii de la **Voinești**³² și **Oțeleni**³³, datați în cursul sec. XI—XIII, ceea ce ar corespunde primului grup al tipului zis **Tokay** menționat mai sus.

Pe temeiul acestor observații sîntem de părere că cerceii de timplă, împreună cu tipul de inel găsit în **M. 35**, aparțin celei de a doua jumătăți a sec. al XIV-lea.

Alături de podoabele de proveniență bizantină găsite pe teritoriul țării noastre, cele din necropola de la **Cetățeni** atestă prezența unor feudali locali, a legăturilor comerciale permanente cu regiunile sud-dunărene în cursul sec. al XIV-lea, într-o perioadă în care țările feudale românești se găseau în faza de consolidare statală.

OBJETS DE PARURE DÉCOUVERTS DANS LA NÉCROPOLE FÉODALE DE CETĂŢENI, DEPT. D'ARGÈŞ

R é s u m é

Pendant les fouilles archéologiques effectuées en 1972 dans la nécropole féodale de Cetățeni, on a trouvé dans les tombes 32 și 35 les suivants objets de parure:

1. Une bague de cuivre, montée en étoile à sept pointes; cette pièce ressemble à une bague découverte à Suceava, et à deux autres pièces découvertes à Drobeta-Turnu Severin et Cotu Morii, datant du XV^e siècle (fig. 1 b et 2 b).

²⁴ Lucian Roșu, G. Popilian, op. cit., p. 326, fig. 3.

²⁵ E. Neamțu, op. cit., p. 285, fig. 2 și M. M. Popescu, op. cit., p. 44, cot. 10.

²⁶ D. V. Rosetti, op. cit., p. 12, fig. 24.

²⁷ M. M. Popescu, Obiecte de podoabă sud-dunărene în „Revista muzeelor”, I, 1964, p. 55, exemplarul se află la Muzeul de Artă al R.S.R., cu nr. inventar 14785/4015.

²⁸ S. Gheorghieva, R. Peșeva, op. cit., și S. Gheorghieva, „Българските средновековни монети”, în „Археология”, 1, 1961, p. 4, fig. 1/10.

²⁹ Vezi nota 23.

³⁰ M. Corović Ljubinković, Les boucles d'oreilles à trois grains inégales dites „boucles d'oreilles du type de Tokay”, în „Rad, Vojvodanskih Muzeja”, Novi Sad, 1954, 3 ; la p. 88, fig. 14, piesă expusă la Muzeul Național din Belgrad, cu nr. inventar 239.

³¹ După cum reiese din studiul cercetătoarei M. Corović Ljubinković op. cit., p. 92.

³² Vezi nota nr. 19.

³³ Vezi nota 18.

2. Une bague d'argent, ornée d'une rosette à onze boutons, et torsades de fils minces (fig. 1a et 2a).

Les boucles d'oreilles d'argent appartiennent à deux types : l'un représenté par une boucle d'oreille à l'anneau simple et la boule centrale ornée d'une torsade médiane en fils minces (fig. 3) et le second, représenté par trois grains inégaux, une variante tardive de type Tokay (fig. 4) exécutée dans les techniques du repoussage et en filigran.

L'analogie établie entre les présentes pièces et d'autres, qui furent découvertes dans notre pays, ou dans les nécropoles féodales au sud du Danube des X—XIV^e siècles, permet de situer les objets de la nécropole de Cetățeni dans la seconde moitié du XIV^e siècle (fig. 2a).

Ces objets de parures nous fournissent certaines informations sur la société féodale du XIV^e siècle sur les relations économiques et les liens culturels et artistiques avec les régions situées au sud du Danube.