

RESTAURAREA UNEI PIESE VESTIMENTARE MODERNE DISTRUSĂ DE INSECTE (TUNICA DE COLONEL DE LÂNCIERI A LUI ALEXANDRU IOAN CUZA)

FLORICA VÎRJOGHIE și EDITH IONESCU

Multora dintre noi ni s-a întâmplat măcar odată în viață să fim păgubiți, mai mult sau mai puțin, de mica dar perfida *Tineola biselliella* Humm, molia de haine. Asemenea moliei *Tinea pellionella* L, care atacă blănurile, sau *Trichophaga tapetzella* L, molia de covoare, molia de haine poposește — atunci când un miros puternic de camfor, naftalină etc. nu o alungă — pe un obiect confecționat din materialul preferat, care conține cheratina, principala substanță hrăitoare care asigură existența generațiilor viitoare ale acestei distrugătoare insecte.

Ajunsa într-un sipet cu lucruri puse la păstrare, la adăpost de lumină și aer, generații de *Tineola biselliella* își vor avea asigurată perpetuarea păgubitoarelor lor existențe, devorînd tot ce este mai bun dintr-o piesă, fie ea nouă și prețioasă, fie un edec moștenit, la care nimeni nu se mai gîndește.

Dar atunci când aceasta din urmă a aparținut unui om de seamnă sau unui modest dar merituos participant la evenimente istorice, paguba este cu mult mai gravă. Nu pierdem o haină, un covor etc. pe care le-am putea totuși înlocui, ci mărturia unei existențe căreia istoria îi va da sau i-a și dat locul de cinste ce i se cuvine. Se vor fi pierdut multe asemenea relicve în decursul vremurilor, dar în zilele noastre, tot ceea ce mărturisește trecerea valoroasă prin istoria națiunii a unor oameni cu suflet și dragoste de patrie și popor este strîns și păstrat cu grijă în muzee sau colecții. Datoria noastră a tuturor este de a salva și păstra pentru generațiile viitoare, cit mai mult și în stare cît mai bună, tot ce poate ilustra relatarea istorică a vieții eroilor neamului.

Adusă în Muzeul de Istorie al R.S.R. de la Muzeul istoric „Alexandru Ioan Cuza” din Iași, tunica de colonel de lăncieri, ce a aparținut domnitorului Unirii, arăta neîndoios că uitarea îi făcuse „raclă” din sipetul în care probabil fusese lăsată timp îndelungat; și din uitare, micuța neînsemnată molie știe să tragă toate foloasele. La început poate una singură, furișată între căptușala din țesătură roșie de cașmir și postavul fin al feței tunicii, își va fi început opera distructivă pe care a desăvîrșit-o cu mult înainte ca această piesă să fi intrat în posesia muzeului ieșan.

Cînd și cum a fost oprit procesul de înmulțire, deci și acțiunea de degradare asupra materialului tunicii, nu putem ști, dar după date științifice asupra evoluției *Tineolei biselliella* Humm, această acțiune a durat timp îndelungat. Aflăm astfel că adulții nu se hrănesc, iar molia femelă depune în cursul vieții pînă la 200 de



Fig. 1 — Piepții după înlăturarea peticelor străine.

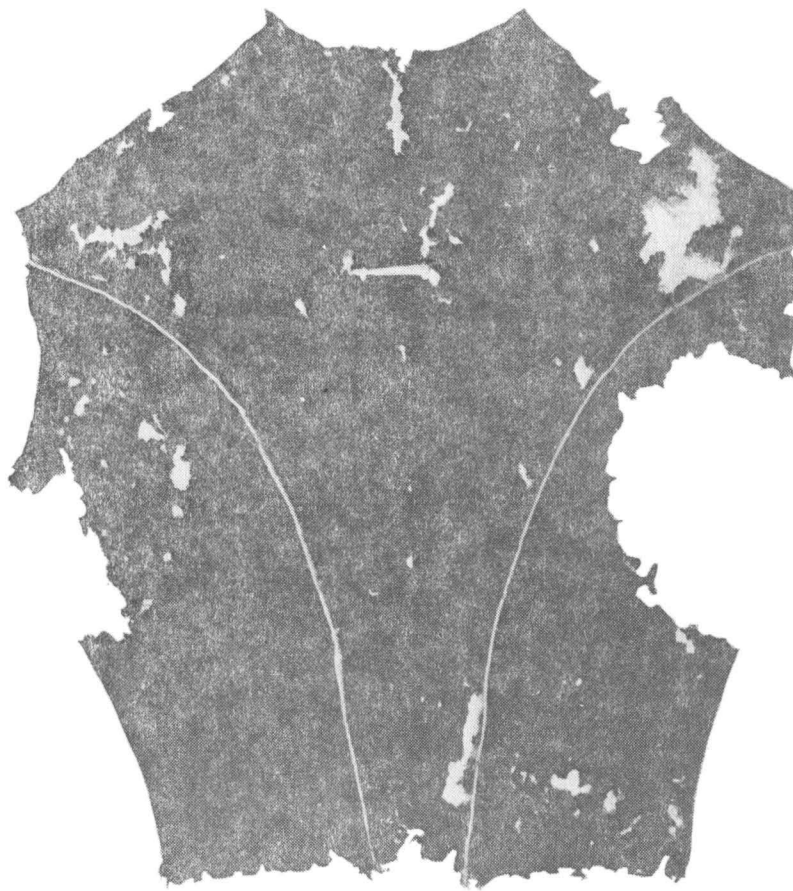


Fig. 2 — Spatele tunicii (partea superioară) demontat.

ouă, dispuse în grupuri de 15—20 pe locuri diferite, asigurându-se astfel spațiul și hrana necesară dezvoltării lor, după care aceasta moare. După trei, patru zile la temperatura de 22—24°C și umiditate relativă de 60%, din ouă încep să iasă larve de tip vermiform. La o temperatură mai scăzută larvele apar în a 13—15-a zi. Dezvoltarea larvară durează de la două până la șase luni, în funcție de condițiile de temperatură și umiditate (T. optimă este de 24°C, UR 60—80%), în care timp

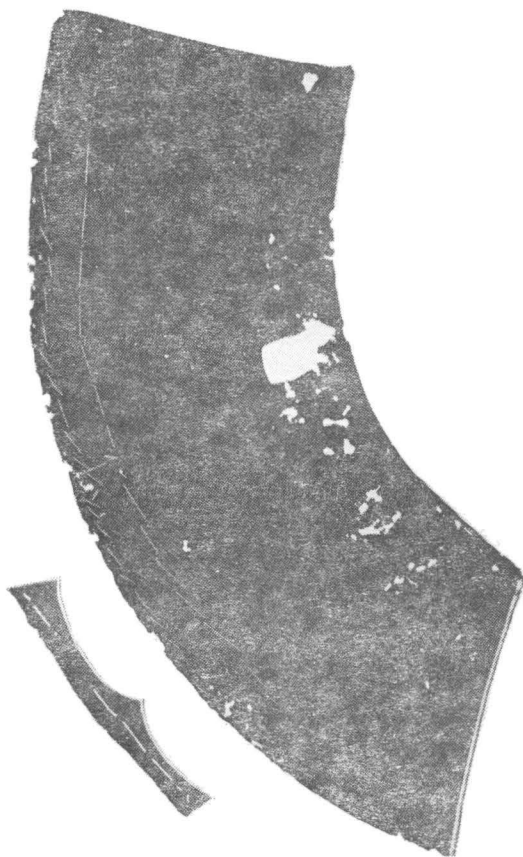


Fig. 3 — Partea stîngă a poalei tunicii.

larvele se vor hrăni rozînd încet și stăruitor firele de lînă ale țesăturii, ajutate în procesul de digestie de salivă și fermenții din intestin, fermenți ce disociază cheratina din firele de lînă pînă la aminoacizi.

Înainte de formarea pupelor, larvele își confecționează un înveliș pîslos, întocmai ca viermele de mătase, din firul de mătase pe care îl secretă și infime particule din materialul înconjurător. Pentru construirea acestor coconi, larvele vor folosi și deteriora în același timp și materialele de natură vegetală, fire de bumbac, cîneapă sau mătase vegetală. Din coconi ies fluturii, care își vor lua



Fig. 4 — Spatele tunicii înainte de restaurare.

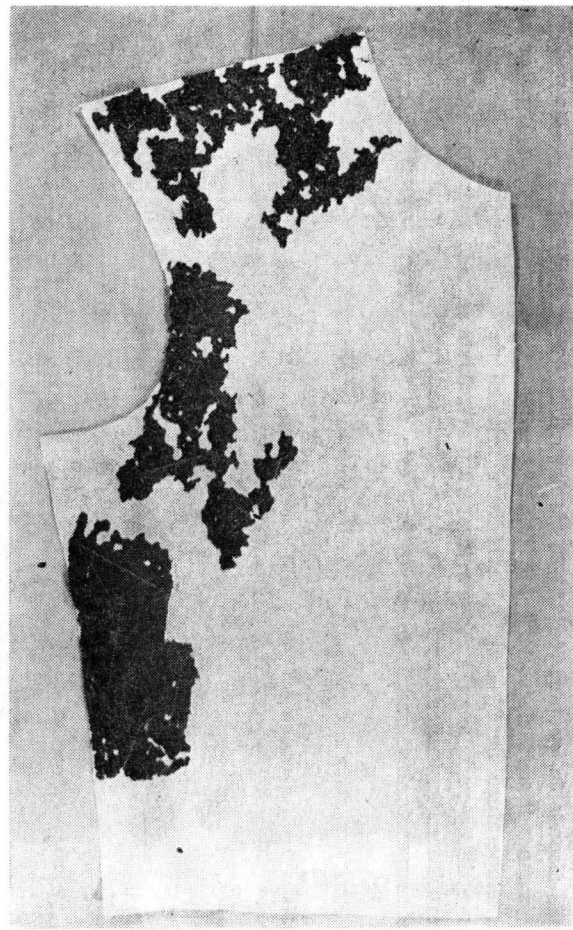


Fig. 5 — Tipar cu resturi de materiale din piepți.

zborul, lăsînd în urma lor exuviile celor patru năpîrliri larvare, puțin praf gălbui, goluri sinuoase și cărări meandrice, create prin roaderea firelor și a pufului țesăturii. După zborul nupțial, parte din fluturii-femele vor reveni pe locurile unde s-au dezvoltat și ciclul păgubitoarelor lor existențe reîncepe. De la piepții tunicii, din care nu au lăsat decît cîteva fragmente dantelate (fig. 1) și mici resturi lipite de pînza tare din interior, ei au trecut la partea superioară a mîneșilor. Devorează fața și dosul gulerului și produc mari goluri și numeroase perforări pe toată suprafața spatelui și a poalelor (fig. 2 și 3). Căptușeala tunicii, confecționată din țesătura fină de cașmir de culoare roșu aprins, se pare că a făcut deliciul tînelor larve. Mîneșile nu se mai țin decît prin mici fragmente de corpul tunicii și dacă plastronul amovibil din postav roșu nu ar fi rămas aproape integru, iar epoleții nu ar fi mascat distrugerea părților superioare ale mîneșilor, tunica nu ar fi fost expozabilă, cu toate peticele care au fost aplicate arbitrar pe golurile mari ale tunicii.

Preluată din secția de istorie modernă, tunica a fost supusă preventiv unei dezinfecții în vapori de tetraclorură de carbon timp de 48 ore, după ce în prealabil fusese eliberată de toate peticele străine cu care în trecut s-a încercat mascarea golurilor mari (fig. 4).

Odată ajunsă pe masa de lucru, degradările s-au dovedit cu mult mai grave decît arătau în expunere. Pentru a reconstitui și consolida țesătura fină de postav albastru marin întunecat a fost procurat, prin bunăvoință, un postav lampas, cu o textură și calitate foarte apropiată, dar de culoare neagră, avînd o vechime de peste 60 de ani. Decolorat și revopsit în culoarea materialului original, acest postav a putut fi folosit la reconstituirea elementelor tunicii. Tunica a fost desfăcută din toate cusăturile și curățată de resturile atacului, iar căptușeala mîneșilor spălată. S-au alcătuit tipare de hîrtie cu reconstituirea conturului original al elementelor foarte degradate (fig. 5).

Rînd pe rînd fiecare element a fost consolidat pe pînză subțire în gherghef, prin cusături executate cu fire sintetice foarte fine. Între pînza de suport și golurile din materialul original au fost introduse bucăți din postavul pregătit, reîntregind astfel suprafețele degradate. A fost reîntregită și dublura de postav roșu din interiorul tunicii, din care un restaurator improvizat a tăiat două fișii importante, pentru a-și procura material cu care a încercat să mascheze distrugerile gulerului. Elementele consolidate și neîntregite au fost reasamblate, tunica fiind alcătuită după toate regulile de croitorie. Parte din căptușeala de cașmir, distrusă iremediabil, a fost înlocuită cu o mătase naturală roșie, restul din căptușeala originală fiind reasezată pe piepți și poale și acoperită, pentru preservare, cu tul nylon de culoare potrivită. Odată cu atașarea bumbilor argințați ai eghileților și epoleților, tunica de colonel de lăncieri de la domnitorul Alexandru Ioan Cuza va putea înfrunta timpul, alături de alte mărturii ale istoriei, în expunerea Muzeului de Istorie al R. S. România (fig. 6, 7, 8).

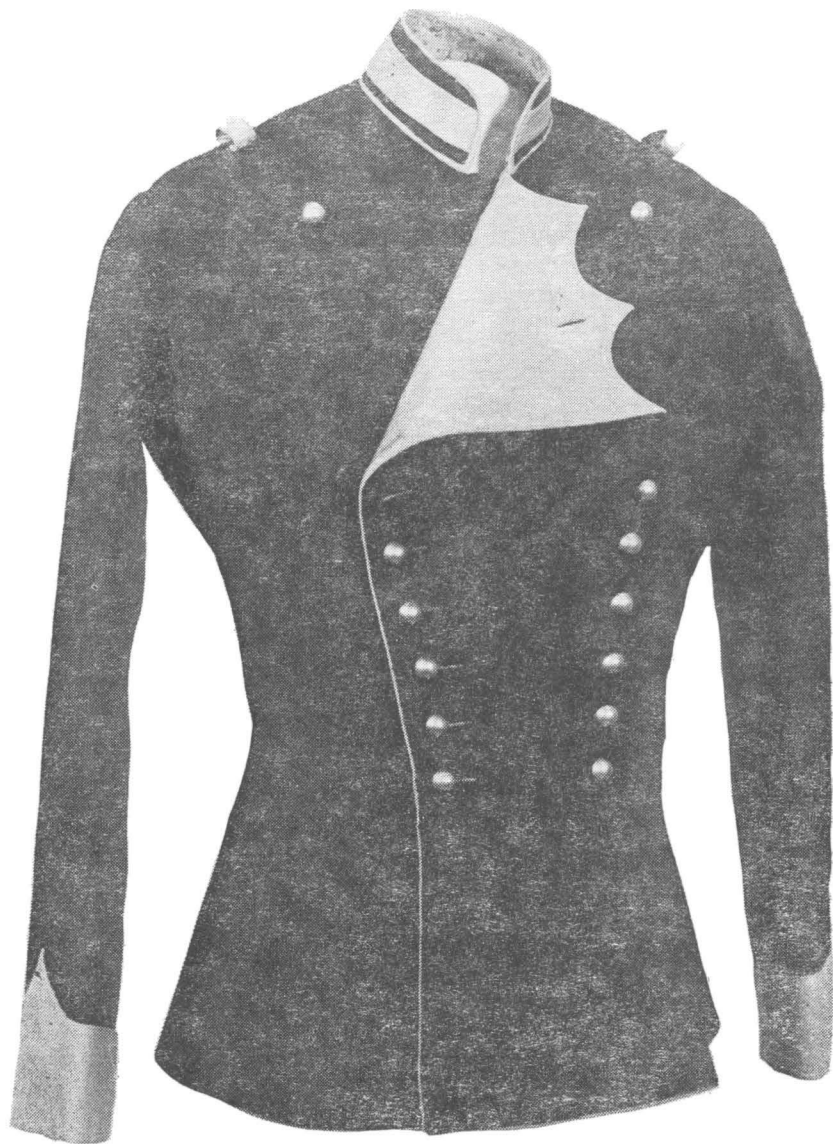


Fig. 6 — Tunica după restaurare (față).



Fig. 7 — Tunica după restaurare (spate).

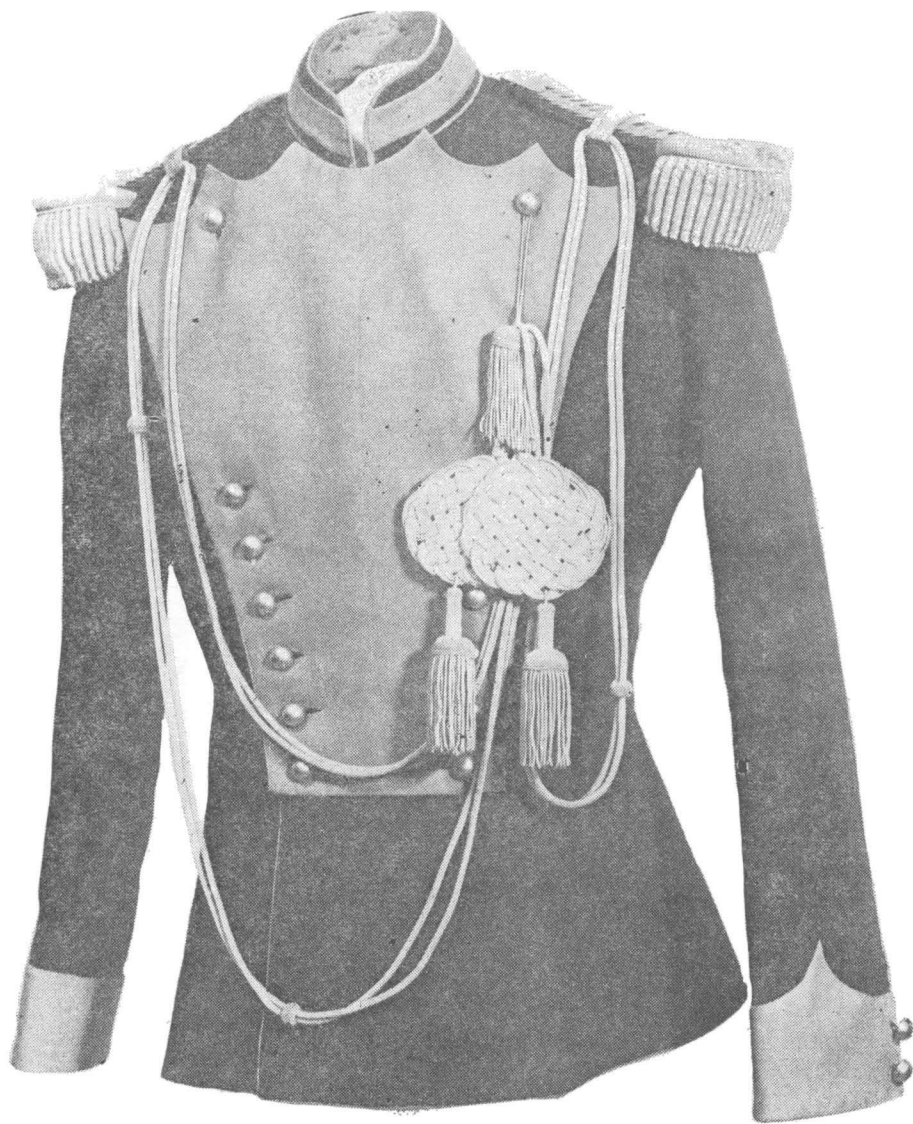


Fig. 8 — Tunica cu plastronul, epoleții și eghileții de mare ținută după restaurare.

**LA RESTAURATION D'UNE PIÈSE VESTIMENTAIRE MODERNE DÉTRUITE
PAR LES MITES : TUNIQUE DE COLONEL DE LANCERS DU PRINCE
ALEXANDRE I. CUZA — 1820—1873**

R é s u m é

Présentation de la restauration d'une tunique de grande tenue — appartenant au Alexandre I. Cuza, premier prince régnant des Principautés Unies de Moldavie et Valachie 1859—1866 — gravement endommagée par les larves du papillon „Tineola biselliella“, dont on décrit les principales caractéristiques.

Les opérations de restauration ont commencé par le rassemblement des toutes les parties composantes de la tunique (manches, devant, dos, col) qui, après les opérations préliminaires (desinfection, brossage, etc.), ont cousues, pièce par pièce, sur une toile de suport.

Les parties qui manquaient ont été remplacées par des morceaux d'étoffe presque aussi fine que celle d'origine, ayant la même couleur et tissage de l'époque.

L'assamblage de cette pièce a été accomplie selon les règles de la bonne couture d'autrefois, les points exécutés à la main y apportant une contribution inédite.