

## DACII IN SUD-ESTUL TRANSILVANIEI

de dr. **ZOLTAN SZEKELY**,  
directorul **Muzeului Județean Covasna**

În epoca bronzului, în mileniul al II-lea î. e. n., neamurile tracice s-au așezat și în sud-estul Transilvaniei ; resturile culturilor materiale au fost depistate în așezări și cetăți. Așezările populației tracice în sud-estul Transilvaniei sînt cunoscute în Valea Oltului, anume în zona Sfîntu Gheorghe<sup>1</sup>, Baraolt<sup>2</sup>, Miercurea Ciuc<sup>3</sup>, iar în valea Tîrnavei Mari, la Filiași și Simonești<sup>4</sup>. Așezarea de la Filiași a fost întărită cu șanț și val.

În afară de așezări mai sînt și cetăți, care aparțin acestei populații. Una se află în valea râului Negru, în hotarul satului Lutoasa (jud. Covasna, comuna Lemnia), cunoscută sub denumirea de cetatea Ciuchlian (Csuklyán)<sup>5</sup> și o alta în valea Casinului, lângă satul Valea Seacă, pe muntele „Sece”<sup>6</sup> (jud. Covasna, comuna Sinzieni). Cetățile acestea sînt construite pe vîrfurile unuia munte, înconjurînd platoul acestuia cu o incintă de piatră, cu zid sec, făcut din pietre mari, nelegate, lespezile de piatră fiind așezate la ambele margini ale zidului, iar în mijloc au fost puși bolovani mari. Acest sistem de fortificare a servit pentru dacii din sud-estul Transilvaniei drept model, pe care l-au dezvoltat mai departe, legînd pietrele zidului între ele cu pămînt, aplicînd și terasarea.

Din neamul tracilor se cristalizează etnicul geto-dacic în sec. VI-V î. e. n., care în urma contactelor cu civilizația greco-romană și-a dezvoltat o cultură specifică locală, păstrîndu-și fondul vechi din epoca bronzului Hallstatt, adaptînd influențele culturale venite de la popoarele civilizate ale lumii antice.

Din perioada cea mai veche, cînd încep să se cristalizeze caracteristicile culturii dacice, nu avem de pe teritoriul sud-estului Transilvaniei deocamdată descoperiri sigure, nici de așezări și nici de cetăți.

Datarea materialului dacic din La Tène-ul I, sec. IV—III î. e. n., este destul de dificilă, fiindcă pentru această perioadă nu prea avem date concludente, iar ceramica folosită, analizată pe baza tipologiei în raport cu

<sup>1</sup> Z. Székely, *Istoria orașului Sf. Gheorghe pînă în evul mediu*, 1948, p. 30—46.

<sup>2</sup> Z. Székely, *Materiale și cercetări arheologice*, VIII, 1962, 238—240.

<sup>3</sup> P. János, D. Kovács, *Periegheză arheologică în bazinul Ciucului*, în *Studii și materiale*, II, Tg. Mureș, 1907, extr. 4.

<sup>4</sup> Z. Székely, *Materiale...*, VIII, p. 237—238.

<sup>5</sup> *Material inedit*, în mss.

<sup>6</sup> Z. Székely, *Cetatea dacică din valea Casinului*, în *Cumidava*, 1979—1980, p. 24—39.

ceramica din Hallstatt-ul târziu, este discutabilă, fiindcă astfel de fragmente de vase au mai fost găsite și în așezări și cetăți dacice datate în epoca târzie, în La Tène-ii III, în sec. I î. e. n.—sec. I e. n. Prin urmare, stabilirea în prezent a unei cronologii absolute pentru sec. IV—II î. e. n. întâmpină greutăți din motivele mai sus-amintite. Cercetările noastre s-au întins atât asupra descoperirilor întâmplătoare, cât și asupra așezărilor și cetăților cercetate sau săpate sistematic. Rezultatele pe care le-am obținut le prezentăm în această ordine.

**Descoperiri întâmplătoare.** În cursul săpăturii executate în anul 1949 în interiorul cetății „Vápa“ de la Bicsadul Oltului (jud. Covasna) a fost descoperit un mormint de incinerare, al cărui inventar consta dintr-un vas mare de culoare neagră, cu buza resfrântă în afară, și din două cești cu torți. Vasul cel mare are un aspect hallstattian și, pe baza ceramicii găsită în mormint, acesta poate fi datat în sec. IV—III î. e. n.<sup>7</sup> La Baraolt (jud. Covasna), la exploatarea nisipăriei din hotarul orașului au fost găsite vase dacice, printre care și un vas mare cu două torți și trei cești dacice. Tot din acest loc provine și un vas mare de culoare neagră, având formă de pepene și cu buza răsfrintă în afară. În urma acestei descoperiri s-au întreprins cercetări și s-a constatat că în acest loc, peste o așezare din epoca bronzului, s-a suprapus o așezare dacică, dar care, prin exploatarea nisipăriei, a fost distrusă. Vasul cu două torți, precum și alte vase cu aspect hallstattian, ceea ce ne permite să datăm așezarea într-o perioadă timpurie, în sec. IV—III î. e. n.<sup>8</sup>, ca și amfora cu două torți făcută cu mâna, care a fost găsită la Ozun. Dintre descoperirile întâmplătoare fac parte și tezaurele de podoabă de argint de la Surcea (jud. Covasna) și cel de la Sincrăieni (jud. Harghita), care, pe baza ceramicii însoțitoare, precum și a tehnicii de confecționare, pot fi datate la sfârșitul sec. al III-lea î. e. n., eventual în prima jumătate a sec. al II-lea î. e. n.<sup>9</sup> sau într-o perioadă mai târzie, cum cred unii cercetători<sup>10</sup>.

**Așezări.** În văile riurilor Olt, Mureș și Tîrnave au fost depistate o serie de așezări dacice, care se datează în diferite epoci ale istoriei poporului dac. Nu a fost săpată nici una în întregime. Cel mai bine sînt cercetate numai acelea peste care s-au suprapus așezări prefeudale și care au fost cercetate mai profund, cum sînt cele de pe valea Oltului: Sf. Gheorghe, Angheluș, Moacșa, Cernat și Poian, iar în valea Tîrnavei Mari: la Cristur, Filiași, Eliseni, Medișorul Mare și Simonești<sup>11</sup>.

Dintre acestea considerăm că datează din sec. IV—III î. e. n. numai așezările de la Medișorul Mare, Cristur (jud. Harghita), Angheluș, Cernat și așezarea aparținătoare cetății „Váréle“ din valea Casinului (jud. Covasna). La Cernat au fost descoperite trei așezări dacice. Prima așezare se află pe creasta unui munte denumit „Hegyés“ și este suprapusă peste

<sup>7</sup> Z. Székely, *Săpăturile la Bicsadul Oltului*, în *Materiale...*, 1951, p. 90, fig. 20/5—6.

<sup>8</sup> Z. Székely, *Contribuții la cultura dacilor în a doua epocă a fierului*, în *Materiale...*, V, p. 238—240 și IX, p. 305.

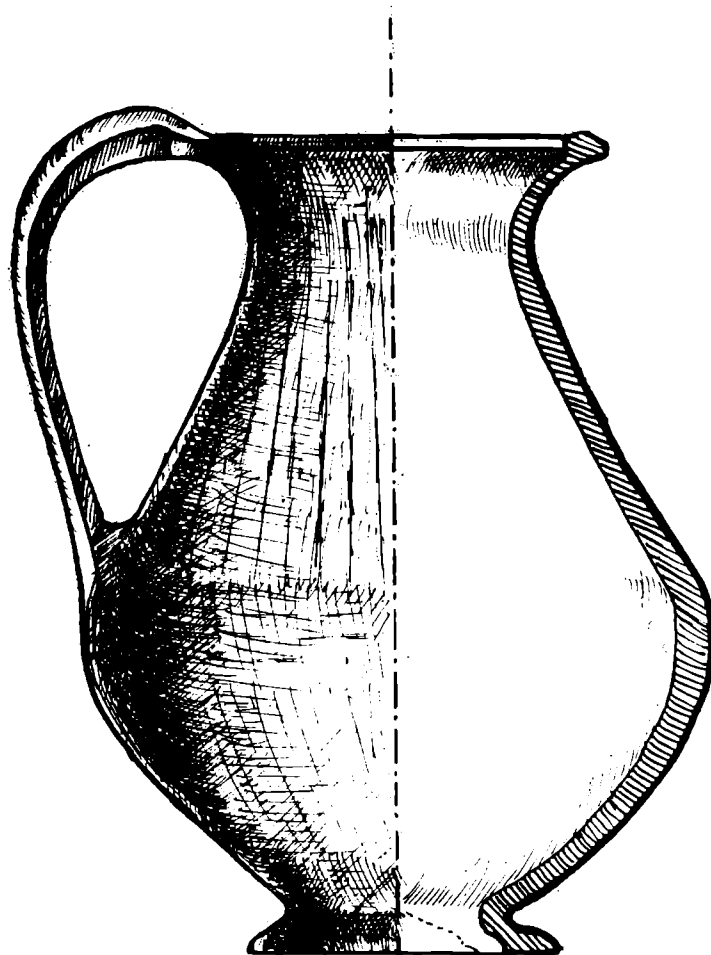
<sup>9</sup> Z. Székely, *Contribuții...*, 14.

<sup>10</sup> I. H. Crișan, *Ceașca dacică*, în „Studii și cercetări științifice“, seria 2, 3—4, 1955, p. 136, n. 3; D. Popescu, *Lé trésor dace de Sincrăieni*, în „Dacia“, N. S., II, 1958, p. 201.

<sup>11</sup> Z. Székely, *Contribuții la problema așezărilor și cetăților dacice din sud-estul Transilvaniei*, în *Cumidava*, III, p. 100.

o așezare datînd din prima vîrstă a fierului. Așezarea cealaltă a fost descoperită la vest de comună, într-o vale laterală, pe terasa unui pîru care se varsă în pîriul Cernat, pe locul cunoscut sub denumirea de „Robert tag”. Această așezare a avut două nivele de locuire, dintre care nivelul de jos aparține epocii timpurii, în sec. IV—III î. e. n. Așezarea a treia este situată pe teritoriul comunei, pe ambele maluri ale pîriului Cernat. Unele dintre locuințele dacice descoperite pe malul drept al pîriului aparțin sec. IV—III î. e. n., celelalte sînt mai tîrzii.

În perioada mai tîrzie, sec. I î. e. n. și sec. I e. n., se încadrează așezările de la Sf. Gheorghe, Moacșa, nivelul II din așezarea descoperită la



1:1

Fig. 1 — Ulcior dacic de la Alungeni.

„Robert tag“ și locuințele care au fost găsite pe malul stîng al pîruihii, pe locul numit „Movila bisericii“, tot în această comună. În valea Tîrnavei, tot epocii tîrzii aparțin așezările de la Eliseni (jud. Mureș) și cele descoperite la Sălașuri și Cristur (jud. Harghita).

**Cetăți.** Din punctul de vedere al construcției, cetățile dacice pot fi împărțite în două grupe : 1. cetăți întărite cu șanț și cu val de pămînt ; 2. cetăți cu zid de piatră. Primei grupe aparțin următoarele cetăți : în valea Rîului Negru cetatea de la Cernat ; în valea Oltului cetatea „Vápa“ de la Bicsadul Oltului, cetățile Jigodin I, III ; la Miercurea Ciuc cetatea Bogát, iar în valea Tîrnavei Mari cetățile de la Porumbenii Mari și cea de la Zetea. În grupa a doua se includ : în valea Oltului, Jigodin II la Miercurea Ciuc, cetatea „Păgînilor“ la Rac ; în valea rîului Negru, cetatea de la Covasna și cetatea din valea Casinului. O altă cetate construită în acest gen se află și la Ghindari (jud. Mureș).

În privința cetăților dacice nu avem date concludente pe baza cărora să le putem încadra într-o perioadă timpurie, sec. IV—III i. e. n. Sistemul de fortificație — platoul unui munte întărit cu val și șanț — este desigur de tradiție hallstattiană. Însă acest fel de fortificație se găsește pînă în sec. al III-lea e. n., după cum ne-au dovedit săpăturile executate la cetatea Jigodin III, în valea Oltului, la Miercurea Ciuc. Fără îndoială că poporul dac și în această perioadă a avut cetăți, loc de refugiu, unde s-a retras în cazul incursiunilor inamice, despre care însă avem foarte puține știri.

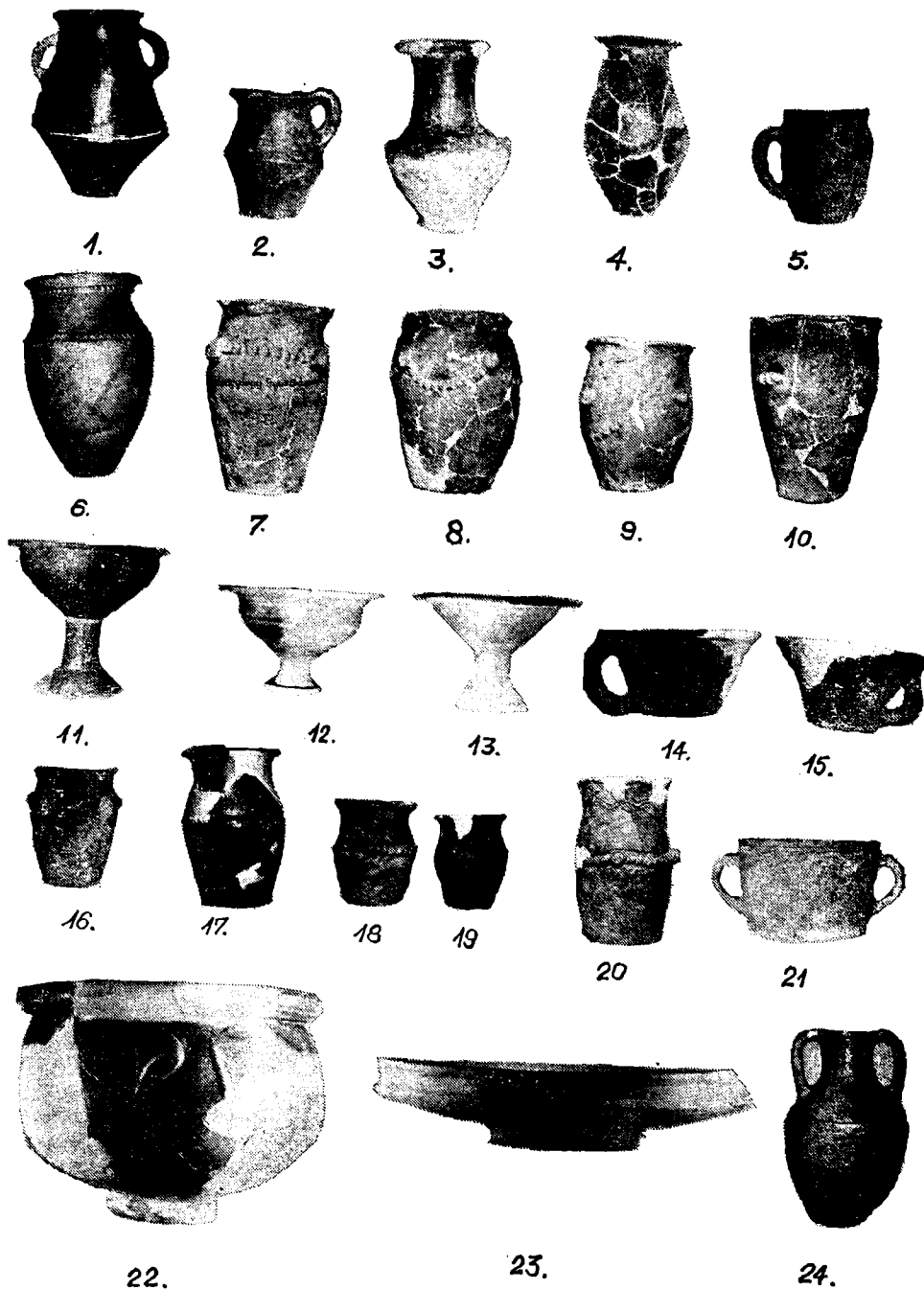
În ceea ce privește datarea — ani sau secol — construirii acestor cetăți ne putem baza numai pe materialul ceramic descoperit în incinta lor. Pe baza ceramicii se poate constata că nu sînt timpurii, ci aparțin cel mai devreme sec. II—I i. e. n., unde probabil au fost construite în timpul lui Burebista. Datele referitoare la cucerirea acestei părți a Daciei de către romani, precum și aspectului cultural din sec. I î.e.n. — I e.n. ne-au fost furnizate de săpăturile executate la cetatea dacică de la Covasna.

Pentru cunoașterea aspectului culturii materiale a populației dacice din timpul stăpînirii romane avem deocamdată descoperiri în așezările de la Cernat (jud. Covasna), Filiași și Simonești (jud. Harghita) și în castrele romane de la Comolău, Olteni, Boroșneul Mare și Brețcu. În aceste lagăre militare au fost găsite vase de tradiție dacică, cești dacice, care sînt caracteristice numai culturii materiale a acestui popor.

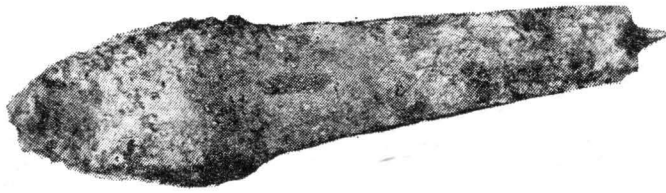
Pe baza materialului arheologic rezultat din cercetările executate în ultimii ani se poate contura cultura materială și traiul dacilor care locuiau în sud-estul Transilvaniei. Așezările au fost amplasate pe teren deschis, conform traiului populației de agricultori și de păstori. Au mai construit și cetăți pe virfuri de munte.

Forma de locuire a fost tipul de locuință de suprafață și semibordeiul. Din inventarul locuințelor, materialul ceramic a fost cel mai numeros. Ceramica, la început, a fost de tradiție locală, cu rădăcini din epoca bronzului și Hallstatt, fiind influențată mai tîrziu și de culturile greacă, celtică și romană, după cum arată unele forme de vase și elemente de tehnică.

Cuptoarele de topit minereuri de fier, descoperite la Doboșeni și la Herculea (jud. Covasna), dovedesc că dacii s-au ocupat și cu prelucrarea fierului. Iar valva de tipar descoperită la Angheluș, uneltele de fier și materialul brut de argint, precum și baze de cupă, piese semifabricate, găsite



Plasa I — Vase dacice: 1—6, sec. IV—III î.e.n.; 7—16, sec. II î.e.n. — I e.n.; 17—20, vase din epoca romană, sec. II—III e.n.; 21, 24 imitații grecești; 22—23 vase grecești import.



1



2



3



4



5



6

Planșa II — 1, fier de plug, Comalău ; 2—3, fibule dacice din așezarea de la Cernat (jud. Covasna), sec. II—I î.e.n. ; monede dacice, imitații locale : 4, Ilieni (jud. Covasna), 5, Săcalu de Pădure (jud. Mureș), 6, din așezarea de la Cernat.

la Surcea, sînt dovezi că meșteșugarii localnici au lucrat obiecte de podoabă pentru populație după modele grecești. Numeroasele descoperiri de tezaure monetare și de podoabă de argint ascunse — ca cele de la Fotoș, Alungeni, Sf. Gheorghe, Cernat, Ghelînța, Peteni, Hilib, în valea Oltului și cele de la Cehățel și Sălașuri în Valea Tîrnavei Mari — arată nu numai legăturile comerciale ale populației de pe aceste meleaguri cu regiunile învecinate (fapt dovedit de monedele grecești și romane găsite în tezaure monetare ascunse), dar și frământările politice și istorice prin care ea a trecut în docursul istoriei<sup>12</sup>.

În concluzie, se poate constata că încă de la început cultura materială a populației dacice din sud-estul Transilvaniei a trecut prin aceleași etape de dezvoltare ca și a populației de dincolo de Carpați. Arată aceeași tradiție locală și influențe culturale greco-romane, păstrîndu-și totuși caracterul specific tradițional, care s-a transmis și în cultura populației romanizate, care a rămas pe loc și în sud-estul Transilvaniei, după ce această parte a Daciei a fost abandonată de către Imperiul roman.

#### THE DACIANS IN THE SOUTH-EAST OF TRANSILVANIA

##### *Extract*

*In the Bronze Age the tracs settled down too in South Transilvania and whose settlements and fortresses are to be known from these places too.*

*The Dacs descended from the Tracs, whose material culture was preserved by the discovered settlements and fortresse in the Olt and Tîrnave vailles.*

*These settlements are to be known from the IV—III. centuhry B.O.E. — A part of which showing continuity up to the roman conquest, the progress of the Dacs material culture, during the centuries in the South Transilvania shows the same development as the Dac population has undergone living on the external slopes of the Carpatians.*

<sup>12</sup> Z. Székely, în *Thraco-Dacica*, București, 1976, p. 231—240.