

VULTUR DE BRONZ, O NOUĂ EMBLEMĂ MILITARĂ ROMANĂ DESCOPERITĂ ÎN SUDUL ROMAN AL MOLDOVEI

de dr. ION T. DRAGOMIR

În ultimii ani, patrimoniul cultural național al Muzeului județean de istorie Galați s-a îmbogățit cu o importantă piesă arheologică, este vorba de a doua emblemă militară romană, descoperită în împrejurimile castrului roman Tirighina-Bărboși¹, monument arheologic bine cunoscut în literatura de specialitate. Deși avem în studiu o signa militaria romană, piesă relativ întregă, totuși, lucrarea de față are și anumite greutăți de esență documentară, în sensul că obiectul în discuție nu provine dintr-un context arheologic precis definit în timp și spațiu, ci poartă amprenta unei descoperiri întâmplătoare.

Piesa reprezintă o acvilă romană de bronz, în zbor — gata de atac —, cu capul spre dreapta și aripile desfăcute, așa cum sînt de fapt turnate majoritatea pieselor romane *signa militaria*². Poziția strînsă a ghearelor formează un dispozitiv de prindere a emblemei, deteriorată încă din antichitate.

Emblema militară romană, piesă arheologică de mare valoare documentar-științifică, se află în bună stare de conservare. Măsoară 0,040 m în înălțime și 0,060 m deschiderea aripilor (fig. 1).

¹ Cu aproximativ 10 ani în urmă, acest vultur roman de bronz a fost donat Muzeului județean de istorie Galați de către un cetățean din municipiul Galați al cărui nume a rămas necunoscut. Pe baza adnotării ce însoțea obiectul reiese că acvila a fost găsită în zona castrului roman de la Tirighina-Bărboși.

² În acest sens vezi : A. Domaszewski, *Die Tahnen im römischen Heere*, Viena, 1885 ; Gh. Renel, *Cultes militaire de Rome ; les enseignes*, Lyon, 1903, p. 43 sqq ; A. Domaszewski, *Die Tierbilder der Signa*, în *Abhandlungen zur römischen Religion*, Leipzig-Berlin, 1909, p. 1—15 ; A. J. Reinach, s.v. *Signa militaria* (pentru epoca romană), în Ch. Daremberg et Edm. Saglio, *Dictionnaire des antiquités grecques et romaines*, Paris, I—V (1877—1919), IV, 2, p. 1309—1325 ; R. Cagnat-V. Chapot, *Aigle et enseignes*, în *Manuel d'archéologie romaine*, II, Paris, 1920, p. 343—350 ; W. Kubitschek, s.v. *Signa (militaria)*, în *Real-Encyclopädie der classischen Altertums-wissenschaft* (Pauly-Wissowa-Kroll), Stuttgart, II, a, 1—2, C. 2335—2345 ; G. Webster, *The Roman Imperial Army of the first and second Centuries A.D.*, Londra, 1969, p. 134—141 ș.a. Pentru țara noastră vezi : C. Pop, *O amuletă romană (?)*, în „Acta Musei Napocensis”, IV, 1967, p. 481—487 ; D. Benea, *O insignă militară romană de la Romula, în Oltenia*, în *Studii și Comunicări. Istorie*, Craiova, 1974, p. 69—74, fig. 1, ș.a.

Prin atitudinea maiestuoasă și aspectul sacru al acvilei purtătoare de fulger, pasăre favorită a marelui zeu Iuppiter, aceasta reprezintă simbolul general al legiunilor militare romane³.

După cite se știe din literatura de specialitate de pînă acum, toate unitățile militare romane : legiones, cohortes, alae, numeri ș.a., indiferent de epoca în care au existat, de categoria strategică și tactică și de specialitatea din care făceau parte, purtau diferite distincții și insigne, considerate adevărate semne protectoare⁴, un fel de simboluri cu caracter apotropaic. Iconografia acestor insigne militare aveau un profil deosebit de bogat și de variat, înfățișînd diferite animale cum ar fi : acvila, berbecul, barza, elefantul, leul, mistrețul, taurul, simboluri zoomorfe afectate marilor zeități ale pantheonului roman, lui : Iuppiter, Mars, Minerva, Neptun, Hercules, Venus, Victoria etc. De asemenea erau adoptate și ființele fantastice : capricornul, centaurul, Pegas, imaginile de caracter legendar, lupoaica capitolină cu gemenii, sau elementele naturale materializate, fulgerul și chiar anumite simboluri strîns legate de activitatea militară, spre exemplu galera⁵. Toate aceste insigne militare sînt bine documentate, atît din punct de vedere teoretic, pe baza izvoarelor antice⁶, cît și în mod practic, concret, după gliptica ilustrativă a monumentelor⁷ și efiile monedelor antice⁸. Dacă ne referim la emblemele militare din timpul Republicii romane, reprezentate sub forma acestor animale și ființe fantastice, vulturi, lupi, mistreți, minotauri, cai⁹ ș.a., desigur, se pot recunoaște și vechile divinități romane ale culturii epocii și anume : pe marele zeu Iuppiter cu ipostazele sale Feretrius și Stator, pe Mars și Quirinus¹⁰. Cu timpul nomenclatura iconografică a însemnelor se lărgește în așa măsură încît fiecare legiune romană are o signa militaria proprie, ce era în același timp și obiect venerat sau adorat¹¹. Din repertoriul destul de bogat

³ Pliniu, *Nat. hist.*, X, 6 ; A. Domaszewski, *Die Religion des römischen Heeres*, Trier, 1885, p. 118 ; R. Cagnat-V. Chapot, *op. cit.*, p. 343.

⁴ Constantin Pop, *Signa militaria de bronz în Dacia romană*, în „Acta Musei Napocensis“, XIV, Cluj-Napoca, 1977, p. 111—131.

⁵ *Ibidem*, p. 111—112.

⁶ Pliniu, *Nat. hist.*, X, 6 ; Tacit, *Ann.*, I, 39 și *Hist.*, I, 61, 89, 100 ; Dio Cassius, XI, 18 ; Lactantius, *Inst.*, I, 11, 19 etc.

⁷ Vezi cîteva titluri bibliografice luate la întîmplare : H. Hofmann, *Römische Militärgrabsteine der Donauländer, in Sonderschriften des österreichischen archäologischen Institutes in Wien*, V, Viena, 1905 ; A. Domaszewski, *Die Tierbilder...*, fig. 2 ; A. J. Reinach, *op. cit.*, fig. 6408, 6410, 6414—6415, 6417, 6425—6427, 6429, 6432—6433 etc. ; R. Cagnat-V. Chapot, *op. cit.*, fig. 546, 548—550 ; S. Ferri, *Arte romana sul Reno*, Milano, 1931 ; S. Ferri, *Arte romana sul Danubio*, Milano, 1933 ; C. Caprino, A. M. Colini, G. Gatti, M. Pallottino, P. Romanelli, *La Colonna di Marco Aurelio*, Roma, 1955 ; C. Daicoviciu, H. Daicoviciu, *Columna lui Traian*, București, 1966 ; G. Webster, *op. cit.*, pl. VII, X, etc.

⁸ H. Cohen, *Description historique de monnaies frappées sous l'empire romain*, I—VIII, Paris-Londra, 1880—1892 ; E. Babelon, *Monnaies de la république romaine*, I—II, Paris, 1886 ; M. Bernhardt, *Handbuch zur Münzkunde der römischen Kaiserzeit*, I—II, Halle, 1926 ; H. Mattingly, E. A. Sydenham, *The Roman Imperial Coinage*, I—IX, Londra, 1923, ș.a.

⁹ Pliniu, *Nat. hist.*, X, 6.

¹⁰ A. Domaszewski, *Die Religion...*, p. 115—121 ; R. Cagnat, s.v. Lepio, în DA, III, 2, p. 1065.

¹¹ Constantin Pop, *Signa militaria de bronz în Dacia romană*, p. 112.

de simboluri, unor insigne li se atribuie și semnificația de semne zodiacale, semne care corespund perioadei de formare a unităților militare respective¹². De altfel, se cunoaște semnificația figurativă a taurului, leului, capricornului, berbecului ș.a., care erau familiare unor mari personalități din cadrul istoriei Romei antice, cum ar fi Caius Iulius Caesar, Augustus, Tiberius, Domitianus¹³ etc.

Pe baza cercetărilor arheologice, astăzi se poate spune cu suficientă certitudine că acvila romană este cea mai răspândită emblemă a armatelor romane, însemn acordat de către Marius legiunilor sale¹⁴. Pe măsura pătrunderii în cadrul armatei romane și a elementelor străine, recrutate din rindul popoarelor așa-zise „barbare“, heraldica militară se îmbogățește cu noi simboluri ce reprezintă religiile strămoșești autohtone ale acestor neamuri barbare¹⁵.

În decursul secolelor I—II e.n. reprezentările zoomorfe sînt plasate la mijlocul stindardelor, de obicei sub phalerae¹⁶, iar în sec. al III-lea, în timpul împăratului Septimius Severus, emblemele își schimbă poziția lor funcțională, fixîndu-se acum în virful steagului¹⁷.

Ipostaza acestei figurine metalice zoomorfe de la Tirighina-Bărboși este bine cunoscută în cadrul artelor minore romane. Analizat sub aspect artistic, monumentul este de-o execuție ireproșabilă, avînd trăsături anatomice precis conturate. Cînd afirmăm acest lucru ne referim nu numai la echilibrul proporțiilor și la trăsăturile anatomice ale acvilei, cît, mai ales, la rafinamentul și finețea execuției penajului, realizat în mod naturalist, penat-nervurat, fapt ce ne determină să afirmăm că avem de-a face cu un obiect de import, venit din marele atelier meșteșugărești romane. Spunem acest lucru întrucît maniera și finețea execuției artistice a obiectului sînt pe deplin elevate comparativ cu alte piese metalice ce poartă amprenta atelierelor provinciale romane (fig. 1).

Emblema sus-amintită aparține cu siguranță unităților militare romane care au staționat în garnizoana vestitului castellum și castru de la gura Siretului, din sudul roman al Moldovei, ne referim în special la legio I Italica și legio V Macedonica, la cohors II Mattiacorum¹⁸ și mai puțin la unitatea nautică ce patrula pe cursul Dunării Inferioare — Classis Flavia Moesica¹⁹, care prin natura sa putea să aibă un alt simbol caracteristic genului sau specialității sale militare, pe Neptun

¹² A. Domaszewski, *Die Tierbilder...*, p. 1—5 ; R. Cagnat-V. Chapot, *op. cit.*, p. 345—346.

¹³ A. Domaszewski, *Die Tierbilder...*, p. 1—5 ; A. J. Reinach, *op. cit.*, p. 1312 ; R. Cagnat-V. Chapot, *op. cit.*, p. 345—347.

¹⁴ Pliniu, *Nat. hist.*, X, 6 ; A. Domaszewski, *Die Religion...*, p. 118 ; R. Cagnat-V. Chapot, *op. cit.*, p. 343.

¹⁵ A. J. Reinach, *op. cit.*, p. 1319—1320.

¹⁶ A. Domaszewski, *Die Tierbilder...*, p. 12—13.

¹⁷ *Ibidem*.

¹⁸ Gh. Ștefan, *Nouvelles découvertes dans le „castellum“ romain de Barboși (près de Galați)*, în „Dacia“, V—VI, 1935—1936, p. 348—349 ; N. Gostar, *Unitățile militare din castellum roman de la Bărboși*, în „Danubius“, I, 1967, p. 107—113 ; Ion T. Dragomir, *Descoperiri arheologice pe actualul teritoriu al Galațiului din cele mai vechi timpuri și pînă la întemeierea orașului*, în „Danubius“, I, 1967, p. 185.

¹⁹ *Ibidem*.

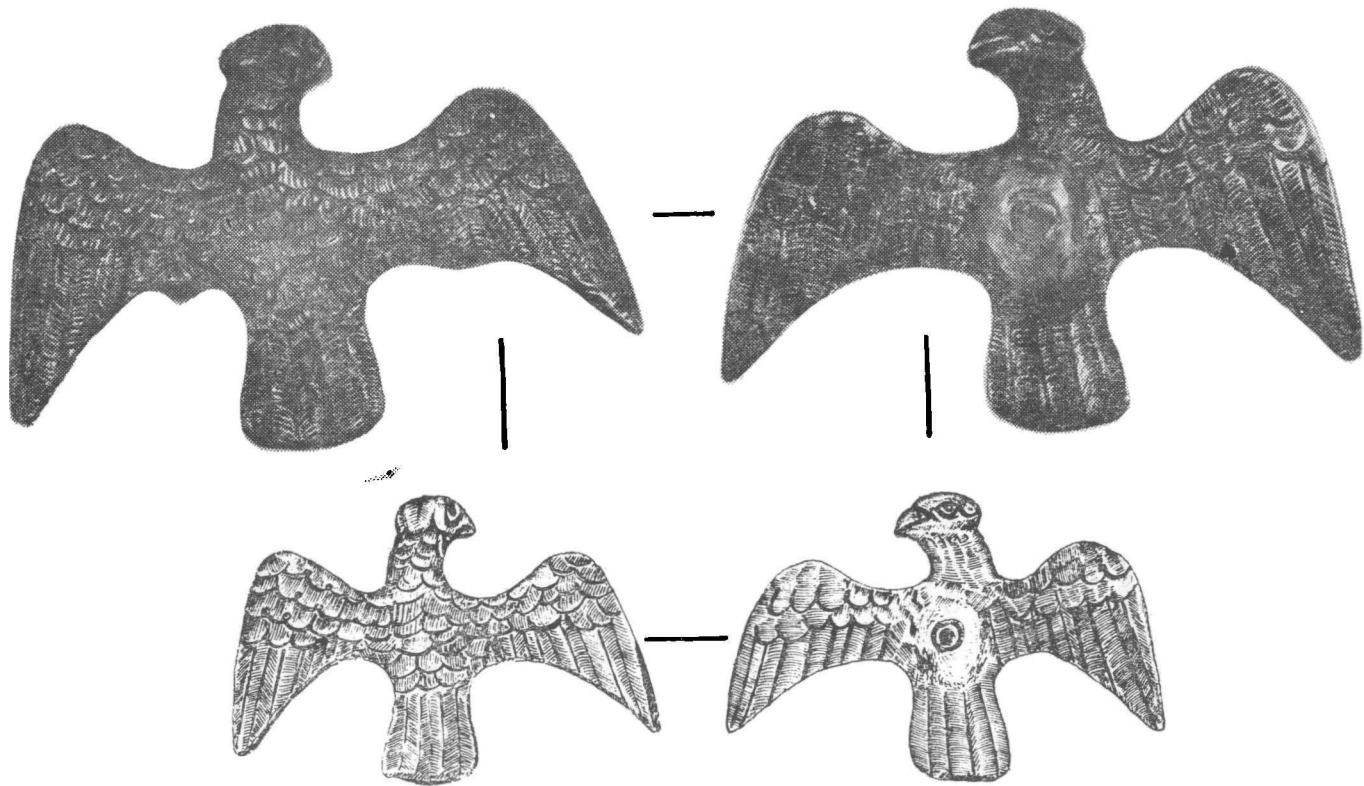


Fig. 1. — Acvilă de bronz, embleună militară romană, descoperită întâmplător în zona castrului roman Tirighina-Băboși.

sau galera²⁰. Sub aspect tipologic, vulturul-lemblemă romană descoperit în zona castrului de la Tirighina-Bârboși are strînse analogii cu anumite reprezentări zoomorfe metalice, prezente relativ sporadic pe întregul spațiu al fostului Imperiu roman. În acest sens, amintim reprezentările de embleme militare romane expuse în Galeria Leuchtenberg²¹ sau Louvre²². Piese identice sînt cunoscute și la Ovčičaré²³ (Gorna Oréhovista) pe teritoriul R. P. Bulgaria, datînd din timpul Antoninilor, sec. a III-lea e.n., iar pe teritoriul patriei noastre putem aminti exemplele descoperite la Desa, jud. Dolj²⁴, la Drobeta-Turnu Severin²⁵, în castrul de la Răcari²⁶, jud. Dolj, păstrat în colecția Gh. Georgescu, din Caracal, două piese de la Reșca²⁷ (Romula, jud. Olt) și alta ce provine din săpăturile arheologice întreprinse în castellum roman de la Tirighina-Bârboși²⁸, de către Gheorghe Ștefan, în anii 1935—1936. După cîte știm din publicațiile de specialitate de pînă acum, rezultă în mod cert că recenta emblemă militară romană de la Tirighina-Bârboși poate fi considerată cea de a șaptea piesă arheologică de acest fel din țară, și în același timp, cea de a doua piesă descoperită în sudul roman al Moldovei.

Pe baza celor relatate putem concluziona că, în afară de imensul material arheologic, concretizat în diferite tipuri de arme romane, în inscripții, monumente sculpturale, monede, sau în materiale de construcții militare, ne referim îndeosebi la cărămizile și la țiglele romane, prevăzute cu ștampilele unităților militare care au staționat mai bine de un secol și jumătate pe fostul teritoriu al Daciei romane, fără îndoială că și emblemele militare romane de bronz, înfățișînd acvile, gata de atac, din păcate foarte puține la număr, au darul de a documenta în aceeași măsură prezența elementelor militare romane de pe teritoriul Daciei Traiane, precum și din sudul roman al Moldovei, acolo unde dăinuiesc în ruină și astăzi cele două caste romane de la Gura Siretului, contribuind în mare măsură la procesul de romanizare al populației autohtone geto-dacice.

²⁰ A. J. Reinach, s.v. *Signa militaria*, în DA, IV, 2, p. 1312; Constantin Pop, op. cit., p. 112.

²¹ S. Reinach, *Rép. Stat*, IV, p. 530, nr. 3.

²² *Ibidem*, II, 2, p. 770, nr. 4.

²³ „Izvestia-Buletin“, Sofia, VIII, 1934, p. 457, fig. 279.

²⁴ V. Pârvan, *Știri nouă din Dacia Malvensis*, în „Analele Academiei Române“, Memoriile Secției de istorie, ser. II, XXXV, București, 1912—1913, p. 27, nr. 31, pl. VIII/3 și 5 (= *Archäologische Funde im Jahre 1912. Rumänien*, în *ArchAnz*, 3, 1913, C. 391, nr. 31, fig. 21).

²⁵ D. Benea, *O insignă militară romană...*, p. 69—74, fig. 1.

²⁶ D. Tudor, *Cîteva descoperiri din Dacia Inferioară*, în „Anuarul Institutului de studii clasice“, Cluj, I, (1928) — V, (1949), p. 186—187, nr. 8, fig. 6; D. Tudor, *Colecții de antichități din Oltenia*, I, Colecția Gh. Georgescu-Corabia. *Catalog descriptiv și figurativ*, în *ArhOlt*, XV, nr. 86—88, iulie-dec., 1936, p. 382—383, nr. 53, fig. 7.

²⁷ C. Moisil, *Colecția Maria Istrati-Capșa*, în „Buletinul Comisiunii Monumentelor Istorice“, București, 1912, fig. de la p. 142; D. Tudor, *Monumente inedite din Romula*, I, în *BCMI*, XXVIII, fasc. 85, fig. 22 (= extras din *BCMI*, Vălenii de Munte, 1938, p. 27, nr. 141, fig. 32).

²⁸ Gh. Ștefan, op. cit.

Descoperirea emblemei militare romane de la Bărboși vine să completeze patrimoniul cultural național cu o interesantă piesă arheologică antică, de mare valoare documentară științifică și muzeistică, contribuind în aceeași măsură la îmbogățirea cunoștințelor istorice cu noi mărturii palpabile, referitoare la continuitatea și romanitatea poporului nostru în cadrul spațiului carpato-danubiano-pontic.

AIGLE EN BRONZE, UN NOUVEL EMBLÈME MILITAIRE ROMAIN DÉCOUVERT AU SUD ROMAIN DE LA MOLDAVIE

Résumé

Pendant les dernières années, le patrimoine culturel national du Musée départemental d'histoire de Galatzi s'est augmenté avec une pièce archéologique importante ; il est question du second emblème militaire romain découvert aux environs du camp romain de Tirighina-Bărboși, monument archéologique connu dans la littérature de spécialité.

L'objet en question ne provient pas d'un contexte archéologique bien précisé en temps et espace, mais il a été découvert par pur hasard.

La pièce représente une aigle romaine en bronze, en vol — prête à attaquer —, la tête vers la droite et les ailes étalées à la manière dans laquelle sont en fait fondus la plupart des aigles romaines „signa militaria“. Le dispositif d'attache de l'emblème est détérioré depuis l'antiquité. Il mesure 0,040 m en hauteur et 0,060 m pour la longueur de l'épaulement des ailes (fig. no. 1).

Par l'attitude majestueuse et l'aspect sacré de l'aigle porteuse de l'éclair, l'oiseau favorite du grand dieu Juppiter, l'emblème représente le symbole général des légions militaires romaines. Analysé du point de vue artistique, le monument est exécuté irréprochablement, ayant des traits anatomiques bien précisés et, particulièrement, le plumage reproduit de manière naturaliste, fait qui prouve qu'il s'agit d'un objet d'importation.

L'emblème appartient avec certitude aux unités militaires romaines qui ont été en stationnement au „castellum“ et au camp de Tirighina-Bărboși, il est question spécialement de la légion I Italica et légion V Macedonica, la „cohors II Mattiacorum“ et moins à l'unité nautique — „Classis Flavia Moesica“ — qui par la nature pouvait avoir un autre symbole.

„Signa militaria“ romaine de Tirighina-Bărboși montre des analogies relativement étroites avec certaines pièces militaires, tant à l'intérieur du pays qu'à l'étranger.

La découverte de cet emblème militaire romain, au sud romain de la Moldavie, a le don d'enrichir le patrimoine culturel national avec une autre pièce archéologique de valeur, tant en contribuant au complètement des dates historiques avec de nouveaux témoignages relatifs à la continuité et à la romanité de notre peuple dans l'espace carpato-danubien-pontique.