

CONTRIBUȚII LA ICONOGRAFIA EROULUI CAVALER ÎN ARTA DACO-ROMÂNĂ

de LUCIA ȚEPOSU-MARINESCU

Subiectul notei de față ne-a fost sugerat de o recentă achiziție a Muzeului de Istorie al R. S. României. Este vorba despre un basoreliev antic intrat în patrimoniul muzeului în anul 1982 și care, după cum rezultă din datele furnizate de ofertant, provine din „zona Aradului“.

Relieful (inv. 165.436) este în formă de ediculă, rotunjit la partea superioară și mărginit de un chenar, mai lat sus, și decorat lateral cu cîte un șarpe care se unduiește. Piesa este din marmură și are dimensiunile 15×13,7×3,5 cm.

Programul iconografic este dispus pe două registre, unul principal și unul secundar. Centrul reliefului este ocupat de imaginea cavalerului spre dreapta. Poartă pe cap bonetă frigană și este îmbrăcat cu tunică scurtă și hlamidă care flutură în vînt. În mîna dreaptă ridicată în sus ține scurea dublă. Sub picioarele calului se află dușmanul căzut la pămînt. Cavalerul este flancat de două personaje feminine, redată în semiprofil. Femeia din stînga (Nemesis), pieptănată cu cărare la mijloc și părul peste urechi, este îmbrăcată cu chiton dublu. Duce mîna dreaptă la gură. Femeia din stînga, reprezentată într-o manieră similară, ține în brațe o sferă.

Relieful este nefinisat ; artistul l-a abandonat înainte de a-l fi terminat. Analizînd maniera în care a fost executat relieful se pot face unele observații asupra tehnicii folosite de meșterul antic. Se pare că mai întîi se schița, în spațiul dat, motivul decorativ prin linii drepte. Apoi, prin linii continue, superficial incizate, dintre care unele le anulau pe cele inițiale, se conturau figurile și se adăugau detaliile, pentru ca, într-o ultimă fază, prin incizii adînci, motivul decorativ să fie „decupat“ și liniile inițiale șterse. Deasupra copitei stîngi a calului se observă o linie dreaptă și alte două paralele, perpendiculare pe ea. De asemenea se observă că silueta femeii din dreapta, a dușmanului căzut la pămînt, atributul și piciorul stîng al cavalerului sau animalele și elementele simbolice din registrul inferior al reliefului au fost numai schițate. Doar imaginea cavalerului și a personajului feminin din stînga sînt finisate.

Deși relieful este neterminat și nu pot fi descifrate toate figurile din registrul inferior este cert că îl reprezintă pe Cavalerul danubian.

Este meritul lui D. Tudor de a fi tratat exhaustiv cultul Cavalerilor danubieni, de a fi adunat un vast și dispersat material iconografic, pe care l-a clasificat și interpretat¹. Până astăzi se cunosc 236 monumente legate de cultul cavalerilor danubieni², cu o arie relativ restrânsă de răspîndire. După tipologia lui D. Tudor ele se împart în 3 clase, corespunzînd unei evoluții în timp din sec. II—IV, și anume: A) reliefuri reprezentînd un singur cavaler și o zeiță; B) reliefuri reprezentînd doi cavaleri care flanchează o zeiță; C) reliefuri reprezentînd trei busturi³.

Cele mai vechi reliefuri sînt cele care înfățișează un singur cavaler și datează din sec. al II-lea e.n.⁴. După locul lor de proveniență, cele 32 de reliefuri reprezentînd un singur cavaler se repartizează astfel: Dacia — 17; Moesia — 9; Dalmatia — 4; Roma — 1; proveniență necunoscută — 1⁵. La acestea se adaugă și piesa descoperită în zona Aradului ale cărei analogii apropiate provin de la Apulum, Naissus, Mediana, Novae și Paraćin⁶. Toate cele șase reliefuri sînt arcuite la partea superioară, au un registru inferior decorat cu animale sau obiecte simbolice, pe toate fiind reprezentat cocoșul, berbecul, craterul, tripiedul. De fiecare dată figura centrală este aceea a cavalerului cu bonetă frigiană pe cap, îmbrăcat cu tunică scurtă și hlamidă care flutură în vînt și ținînd în mînă securea dublă. Sub picioarele calului se află dușmanul căzut la pămînt. Cavalerul are în față sau este flancat de personaje feminine, călărește întotdeauna spre dreapta și întoarce capul spre privitor.

Faptul că cele mai multe reliefuri înfățișînd un singur cavaler s-au găsit în Dacia a îndreptățit părerea că este vorba despre un vechi cult local care și-a primit expresia iconografică în epoca romană⁷.

Îndreptîndu-și atenția asupra unui cult greu de investigat neatestat de izvoare literare sau epigrafice, ci atestat exclusiv de material figurativ, cercetătorii care l-au investigat au fost frapați atît de caracterul său eclectic cît și de notele sale originale. În ciuda unor influențe sau

¹ I cavaleri danubiani, în ED, VII, 1937, p. 189—356; idem, *Corpus Monumentorum Religionis Equitum Danuvinorum* (CMRED), I, Leiden, 1969 și II, 1976.

² La cele 232 monumente publicate de D. Tudor în CMRED, I și II, se adaugă trei piese descoperite la Singidunum și una la Barboși. Vezi D. Bojović, în „Starinar“, XXVIII—XXIX, 1977—78, p. 142 (rezumat), pl. III/2; idem, în „Starinar“, XXXII, 1981, p. 80—83; I. T. Dragomir, în *Thraco-Dacica*, III, 1982, p. 175—177.

³ CMRED, II, p. 94; E. Will, *Le relief cultuel gréco-romain. Contribution à l'histoire de l'art de l'empire romain*, Paris, 1955, p. 329.

⁴ *Ibidem*, p. 83.

⁵ D. Tudor, CMRED, I, nr. 1—2; 9—10; 14—17; 29; 33; 40; 45—46; 55; 58—59; 64; 77; 79; 90; 106—108; 110; 174; 183; CMRED, II, nr. 200—203; 232; D. Bojović, în „Starinar“, XXVIII—XXIX, p. 142, pl. III/2.

⁶ Tipul A/b din clasificarea lui D. Tudor, CMRED, II, p. 95 și nr. 58—59; 64; 232.

⁷ D. Tudor, în ED, VII, 1937, p. 191; idem, CMRED, II, 282—283; E. Will, *op. cit.*, p. 324; E. Condurachi, *A propos de la genèse de l'iconographie du cavalier thrace*, în *Colloques Internationaux du CNRS*, nr. 593; *Mythologie gréco-romaine. Mythologies périphériques*, Paris, 1981, p. 67—68; M. Oppermann, *Thrakische und danubische Reitergötter und ihre Beziehungen zu orientalischen Kulturen*, în *Die orientalischen Religionen im Römerreich* (OrRR), Leiden, 1981, p. 520—521.

inspirații evidente din imagistica altor divinități, precum Dioscurii, Cavalerul trac sau Mithras, programul iconografic al monumentelor legate de cultul Cavalerilor danubieni este deosebit, pornind de la opțiunea pentru un anume repertoriu figurativ și continuând cu locul pe care îl ocupă fiecare figură (antropomorfă, zoomorfă sau obiect de cult) și dimensiunea care i se acordă în cadrul programului iconografic⁸.

Astfel, E. Will constată că dispunerea compoziției pe registre este străină de tradiția clasică, trădează o inspirație „populară și provincială” și reprezintă principala caracteristică a acestor reliefuri ce se constituie în urma fuziunii unui tablou central cu elemente secundare. Învățățul francez remarcă atît la reliefurile cu un singur cavaler, cît și la cele cu doi cavaleri prezența unei triade — de simboluri sau personaje — pe care o pune în legătură cu dioscurii, din iconografia cărora ar fi preluat, de pildă, cuplul șerpilor afrontați în jurul unui vas⁹. În ceea ce privește imaginea cavalerului constată diferența dintre acesta și cavalerul trac, mai întii ca îmbrăcăminte, întrucît cavalerul danubian are întotdeauna bonetă frigiană pe cap. Fără a găsi un arhetip E. Will recunoaște o tradiție elenistică în modul de exprimare iconografică din epoca romană, ca și indiciul folosirii unui vechi motiv în faptul că sînt asociate redarea din profil a cavalerului cu mișcarea la pas a calului¹⁰.

M. Oppermann, vorbind despre rădăcinile locale ale cultului, este de părere că elemente ale iconografiei sale sînt de căutat în repertoriul figurativ preroman din zona carpato-danubiană¹¹.

Fără să fi găsit arhetipul reliefurilor reprezentînd Cavalerul danubian socotim, totuși, că în mediul getic a fost descoperită cea mai veche reprezentare de pînă acum a zeului-cavaler sau a eroului cavaler de tip „danubian”, reprezentare datată în sec. I î.e.n. Avem în vedere plăcuța de bronz descoperită de Fl. Marinescu în săpăturile din cetatea getică de la Polovragi. Piesa a fost descoperită într-un mediu arheologic lipsit de orice material roman, pe terasa a VII-a nordică a cetății, care a servit drept acropole, la — 0,20 m (adîncimea stratului de locuire).

Placa de bronz are formă patrulateră și dimensiunile 10,1×6,6×0,3 cm. Este decorată atît pe avers, cît și pe revers. Aversul reprezintă un călăreț redat din profil, la pas spre stînga. Poartă barbă, iar pe cap are boneta frigiană. Este îmbrăcat cu o tunică cu mineci lungi, deasupra cu o hlamidă care flutură în vînt, pantaloni strimți și în picioare poartă o încălțăminte moale (poate opinci?). Cavalerul este flancat de doi bărbați înfășurați într-o draperie lungă pînă la pămînt și care le acopere în întregime brațele. Aceștia nu poartă barbă și au capul descoperit. Ambii ridică mîna dreaptă într-un gest de salut, iar cu mîna stîngă își susțin draperia. Scena este încadrată într-un chenar, format din semi-ove ștanțate, neterminat. Reversul reprezintă o semilună cu

⁸ Pentru diferența între iconografia cavalerului trac și aceea a cavalerului danubian vezi E. Will, *op. cit.*, ; D. Tudor, *CMRED*, II, p. 142—147 ; M. Oppermann, *op. cit.*, p. 518.

⁹ E. Will, *op. cit.*, p. 318 ; 321 ; 353.

¹⁰ *Ibidem*, p. 220—221.

¹¹ M. Oppermann, *op. cit.*, p. 520.

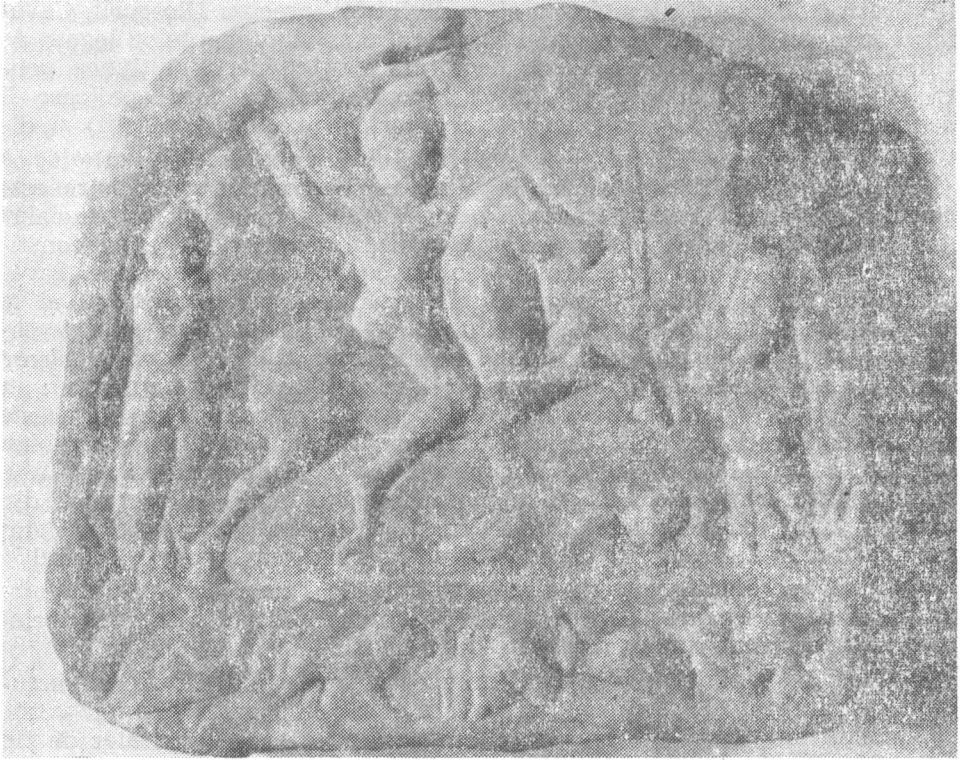


Fig. 1 a



Fig. 1 b

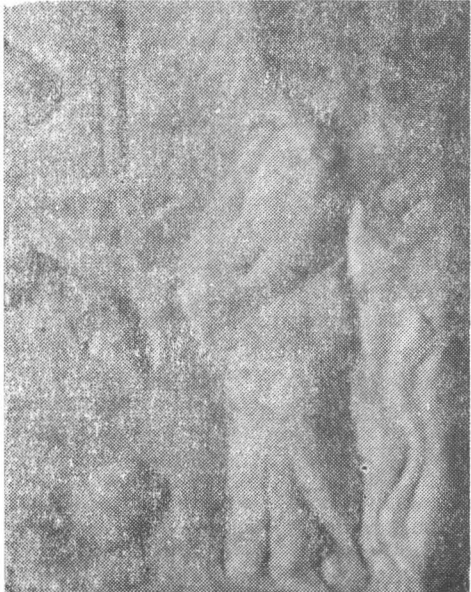


Fig. 1 c

cornul în jos, decorată cu un cantharos cu corpul canelat, flancat de doi cocoși. La virfurile cornului lunii și la capetele cozilor celor doi cocoși se observă niște proeminente rotunde asemeni unor nituri, iar în punctul de curbură maximă un inel de prindere.

În legătură cu modul în care a fost confecționată piesa sînt de făcut unele precizări și anume: placa a fost greșit turnată, iar după turnare s-au încercat unele remedieri cu ajutorul unui ponson. Tot atunci a început să fie bătut și chenarul de pe avers.

Pînă acum nu cunoaștem analogii pentru reliefurile de la Polovragi, care se prezintă, cel puțin pentru moment, drept unice. Cu excepția figurii centrale, aceea a călărețului, placa de la Polovragi nu are nimic comun cu alte reprezentări din arta geto-dacică¹².

Aparent aversul și reversul nu au vreo legătură între ele, iar tiparul care a servit drept model pentru revers pare să fi fost acela al unui pandantiv semilunar, dovadă fiind inelul de prindere de la partea superioară. Pentru comanditarul piesei de la Polovragi este însă greu de crezut ca asocierea imaginilor de pe avers și revers să fi fost accidentală. La descifrarea semnificației pe care a avut-o plăcuța de la Polovragi nu credem că se poate face abstracție de una sau de cealaltă dintre fețele ei. Caracterul religios, poate apotropaic al reliefului, ni se pare neîndoielnic și socotim călărețul drept o divinitate, pentru aceasta pleddînd gestul celor doi bărbați care ridică mîinile spre el ca și elementele simbolice de pe revers.

În ceea ce privește identitatea bărbatului reprezentat călare, R. Florescu crede că este vorba despre cea mai veche reprezentare a cavalerului trac, asociat cu motivul păsărilor flancînd vasul cu apa vieții¹³. Într-adevăr încercarea de a identifica divinitatea reprezentată pe placa de la Polovragi cu vreuna cunoscută chiar și dintr-o epocă mai tîrzie duce cvasi-automat spre cavalerul trac. Iconografia acestuia, cele trei ipostaze în care apare — mergînd la vînătoare, vînînd sau întorcîndu-se de la vînătoare — este bine cunoscută¹⁴. La imaginea centrală pe relieful votive sau de cult se alătură figuri adiacente ca femeia, pajul agățat de coada calului, animale cum sînt cîinele și mistrețul sau alte simboluri ca arborele pe care se încolățește un șarpe, altarul etc. De regulă cavalerul merge spre dreapta și are capul descoperit.

Asupra datei la care s-a fixat imaginea cavalerului trac în iconografia antică nu există unanimitate de păreri. E. Will¹⁵ crede că deși exista în Tracia un zeu cavaler, imaginea lui este rezultatul unei *inter-*

¹² SMIM, X, 1977, p. 30 sq, fig. 8 și 9.

¹³ I. Miclea, R. Florescu, *Strămoșii românilor. Vestigii milenare de cultură și artă. Geto-dacii*, București, 1980, nr. 197.

¹⁴ G. Kazarow, *Die Denkmäler des thrakischen Reitergottes in Bulgarien*, Budapest, 1938; A. Cermanovic Kuzmanović, *Die Denkmäler des Thrakischen Heros in Jugoslawien und das Problem des Thrakischen Reitergottes*, in „Archaeologia Jugoslavica“, IV, 1963, p. 31—57; Zl. Goceva, M. Oppermann, *Corpus Equitis Thracii*, I, Leiden, 1979; N. Hamparțumian, *Corpus Equitis Thracii*, IV, Leiden, 1979; M. Oppermann, în „Klio“, 62, 1980, p. 111—125.

¹⁵ Op. cit., p. 59 sq.

pretatio graeca, tipul iconografic constituindu-se într-un centru grec sau puternic elenizat încă din sec. al III-lea î.e.n. E. Condurachi, pornind de la niște teracote descoperite la Histria și reprezentând un călăreț¹⁶, datate în sec. al III-lea î.e.n., socotește că atelierele pontice au creat imaginea unei divinități „jumătate barbare, jumătate grecești“, care mai târziu a devenit populară printre traci și geto-daci. El crede, de asemenea, că reliefuri de la Histria datînd din sec. al II-lea î.e.n. au fost prototipul călărețului reprezentat pe vasul de la Răcătău¹⁷. M. Alexandrescu-Vianu¹⁸ crede încă că nu poate fi vorba despre o atestare certă a cavalerului trac înainte de sec. I î.e.n. Oricum la data la care Tracia a devenit provincie romană (46 e.n.) tipul iconografic al Cavalerului trac era deja constituit.

Cît privește călărețul de la Polovragi ei se deosebește de cavalerul trac prin costum, direcția în care călărește, dar, mai ales, prin aceea că nu are nici un atribut sau accesoriu specific aceluia. Este de adăugat și amănunțul că pe nici unul din reliefurile cavalerului trac nu apare cantharosul sau cocoșul. Așa dar, nu credem că din punctul de vedere al iconografiei se poate face vreo apropiere între călărețul reprezentat pe placa de la Polovragi și cavalerul trac. În schimb socotim că trei elemente apropie relieful preroman de la Polovragi de reliefurile cavalerilor danubieni și anume: modul în care este reprezentat cavalerul (boneta frigiană și costumul), existența unei triade (de personaje și simboluri), ca și asocierea cantharosului cu cocoșii. Sînt desigur și elemente care le deosebesc, cum este dușmanul căzut sub picioarele calului la cavalerii danubieni și adorantii (nu adorante sau zeițe) care îl flanchează pe cavaler pe placa de la Polovragi.

Credem că pe relieful de la Polovragi este reprezentată o divinitate dacică a cărei iconografie, cu excepția faptului că este vorba despre un zeu călare, nu este încă precizată, ci se află în faza de „căutări“, iconografie influențată de aceea a dioscurilor. De altfel, apropieri între religia geto-dacilor și a zeilor din Samothrace s-au făcut și la interpretarea construcțiilor de cult cu absidă geto-dacice¹⁹. Credem, de asemenea, că în ciuda distanței în timp care desparte placa de la Polovragi de reliefurile cavalerilor danubieni există totuși în lanțul de imagini ale acestui cult o verigă care face legătura dintre ele — un relief din bronz descoperit într-o localitate neprecizată din Dacia Inferior, reprezentînd un cavaler, relief de pe care lipsește imaginea dușmanului căzut la pămînt, piesă considerată cea mai veche din seria de reprezentări romane ale unui vechi cult local²⁰.

¹⁶ Op. cit., p. 63 sq. Vezi și M. Coja, în *Dacia*, N.S., 1974, p. 283 sqq.

¹⁷ V. Căpitanu, în „Carpica“, 8, 1976, p. 66, fig. 46—47 și cataloagele expoziției internaționale „Dacii“, ca *Die Daker. Archäologie in Rumänien*, Mainz 1980, p. 204, nr. 389 sau *Die Daker. Archäologische Funde aus Rumänien*, Mainz, 1981, nr. 389.

¹⁸ SCIVA, 31, 198, 3, p. 357.

¹⁹ R. Vulpe, în *Atti del settimo Congresso internazionale di archaeologia classica*, III, Roma, 1971, p. 87—103.

²⁰ D. Tudor, CMRED, I, nr. 45 și CMRED, II, p. 90 sq.

**CONTRIBUTIONS A L'ICONOGRAPHIE DE L'HÉROS CHEVALIER DANS
L'ART DACO-ROMAIN****Résumé**

En 1982 le Musée d'Histoire de la R. S. de Roumanie a fait l'acquisition d'un bas-relief antique provenant de „la zone d'Arad“, d'après ce qu'il en résulte des données fournies par l'offrant. La pièce en marbre (15x13,7x3,5 cm) n'est pas achevée. Et pourtant on peut bien distinguer l'image du chevalier flanqué par deux silhouettes féminines, l'ennemi tombé aux pieds du cheval, et, au second plan, des animaux et objets de culte. Le relief, qui représente le chevalier danubien, date du II^e siècle de n.è.

En se ralliant à l'opinion d'après laquelle le culte des chevaliers danubiens est local (cf. D. Tudor, Em. Condurachi, E. Will, M. Oppermann etc.), l'auteur fait certains rapprochements entre le répertoire iconographique de ces divinités et une petite plaque de bronze découverte dans la cité géto de Polovragi et datée au I^{er} s.av.n.è., considérant que l'on y a découvert la plus ancienne image d'une divinité géto-dace qui à l'époque romaine deviendra „Le Chevalier danubien“.