

## BRONZURI ROMANE DIN COLECȚIA MIHAI SUTZU

de CRIȘAN MUȘEȚEANU

În cele ce urmează vom prezenta câteva piese din bronz aflate în patrimoniul Muzeului de Istorie al R. S. România, obiecte provenind din colecția constituită cu mulți ani în urmă de către Mihai Sutzu<sup>1</sup>. Din numărul mare de piese din bronz aflate în această colecție am selectat 18 exemplare al căror loc de descoperire a putut fi cit de cit stabilit. Este vorba, fie de unul din orașele pontice, mai cu seamă Tomis, dar și Callatis, fie din Dobrogea sau zone apropiate, fără mențiunea localității în care au fost găsite, lipsa unor date mai concludente asupra condițiilor descoperirii influențând și posibilitatea de datare a lor.

### *Statuete*

1. *Mercur*. Inv. 121.713. Pl. I a. Loc de descoperire Dobrogea. Bronz plin cu patina brun verzuie. Î. 3,5 cm. Picioarele sînt rupte din vechime.

Zeul este redat nud. În mina dreaptă ține punga cu bani, iar în stînga caduceul. Hlamida îi este aruncată pe umărul stîng. Pe cap se distinge cu greu *petasosul*.

Execuția este foarte stîngace; acest tip al lui Mercur este bine cunoscut în provinciile de la Dunărea de jos, fiind considerat chiar o formă specifică acestei zone, datată în general în veacul al III-lea e.n.<sup>2</sup>. O statueta aproape identică este deja cunoscută în Dobrogea la Izvoarele, antica Sucidavă moesică<sup>3</sup>.

2. *Venus*. Inv. 121.673. Pl. I b. Loc de descoperire R. S. S. Moldovenească. Bronz plin turnat patină de culoare verzuie. Î. 3,2 cm. Se păstrează doar capul zeiței.

Față ovală, nasul drept, ochii dispuși orizontal, gura mică, bărbia aproape imperceptibilă. Părul, ondulat, este despărțit printr-o cărare care ajunge pînă la ceafă și este înnodat într-un coc. O diademă în formă de semilună împodobește capul.

<sup>1</sup> C. Moisil, *Michel C. Sutzu*, București, 1948.

<sup>2</sup> M. Velickovici, *Rimske sitna u Narodom Muzeju*, Belgrad, 1972, p. 133, nr. 34; Lj. Ognenova-Marinova, *Statuettes en bronze du Musée national archéologique à Sofia*, 1975, nr. 116—118; S. Boucher, „Apulum”, 15, 1977, p. 281.

<sup>3</sup> V. Culică, C. Mușețeanu, în *SCIVA*, 30, 1979, 3, p. 446, nr. 2.

Faptul că statueta nu este întregă ne împiedică să o atribuim uneia din tipurile cunoscute ale reprezentărilor Venerii. O statueta cu un cap asemănător a fost descoperită în Moesia Inferioară la Bajkal, lângă Oescus<sup>4</sup>. Figurina noastră are multe puncte comune și cu un cap al zeiței descoperit la Tomis și datat în epoca Antoninilor<sup>5</sup>.

Prin analogie cu statuetele amintite ni se pare foarte probabil ca piesa noastră să fi provenit din Moesia Inferioară, fie să fi fost creată în ateliere din această provincie (în primul rînd ne gîndim la cetățile pontice), fie că a fost vehiculată pe aici. Oricum ar fi ea, este un exemplar deosebit, executat cu multă grijă de către un meșter care își cunoaște bine meseria.

### *Încuietori*

3. *Venus*. Inv. 121.651. Pl. I c. Loc de descoperire Dobrogea. Bronz plin cu patina verde închis. L. 7 cm.

Piesa înfățișează destul de schematic un personaj feminin cu bustul gol, cu mîna dreaptă își acoperă pieptul, iar cu cea stîngă își prinde veșmintul ce-i acoperă partea inferioară a corpului. În părțile laterale ale capului se observă orificiul încuietorii.

4. *Venus*. Inv. 121.703. Loc de descoperire Dobrogea. Bronz plin cu patina verzuie .L. 6 cm.

Identic cu precedentul.

5. *Venus*. Inv. 121.650. Pl. I d. Loc de descoperire Dobrogea. Bronz plin cu patina verde închis. Identică ca formă cu nr. 3—4, faldurile veșmintului sînt redată prin linii incizate paralele. Deasupra capului se văd urmele inelului încuietorii.

Personajul reprezintă pe Venus în ipostaza de *Venus Pudica*, piese similare sînt cunoscute și în Gallia, fără însă a le putea preciza data<sup>6</sup>. După forma destul de neglijentă a execuției am fi tentați să le încadrăm în rîstimpul sec. II—III.

6. *Minerva*. Inv. 121.665. Pl. I e. Loc de descoperire probabil Tomis. Bronz plin cu patina brun verzuie. L. 5,3 cm. Fragment din care se păstrează doar capul și o parte din bust.

Exemplarul destul de uzat o redă pe zeița înțelepciunii cu coiful corintic pe cap. Din îmbrăcăminte nu i se mai distinge decît o curea aflată pe numărul drept.

Starea fragmentară a piesei ne împiedică să stabilim funcționalitatea ei ; bănuim că avem de a face tot cu o încuietoare. Această formă de redare a Minervei se regăsește și pe alte bronzuri din epoca romană din provincii apropiate, datate în sec. al II-lea<sup>7</sup>.

7. *Hermă*. Inv. 121.648. Pl. I f. Loc de descoperire Dobrogea. Bronz plin cu patina verde închis. L : 6,5 cm. Herma este sub forma bustului unui personaj masculin, tînăr și imberb.

<sup>4</sup> Lj. Ognenova-Marinova, *op. cit.*, nr. 145.

<sup>5</sup> V. Barbu, în „Dacia“, N.S., IX, 1965, p. 387, nr. 1.

<sup>6</sup> H. Rolland, *Bronzes antiques de Haute Provence*, Suppl. à „Gallia“, Paris, 1965, nr. 390.

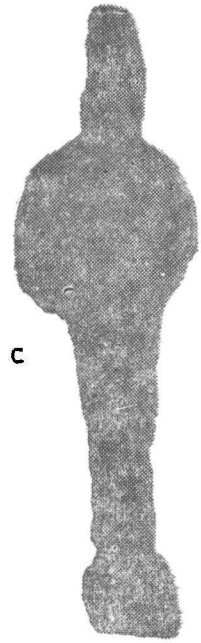
<sup>7</sup> Lj. B. Popovic, D. Mano-Zisi, M. Velickovic, B. Jelicic, *Anticka bronza u Jugoslavij*, Belgrad, 1969, nr. 82.



a



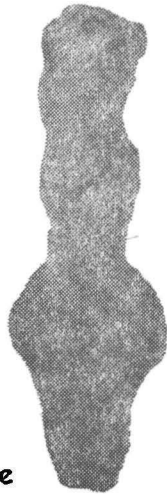
b



c



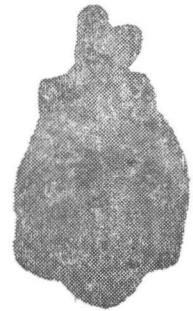
d



e



f



g

### Plansa 1

Astfel de exemplare folosite ca încuietoare de casetă au fost găsite la Callatis și Chersones<sup>8</sup>. În privința încadrării cronologice, din lipsa unor date privind contextul descoperiri, vom face apel la o piesă apropiată din Agora ateniană datată la mijlocul sec. al III-lea<sup>9</sup>.

8. *Cap de femeie*. Inv. 121.664. Pl. I g. Loc de descoperire probabil Tomis. Bronz plin, patina verde închis. I. 3,2 m.

Se păstrează doar capul, cu trăsăturile bine marcate.

### S u p o r t

9. *Sfinx*. Inv. 121.701. Pl. II a. Loc de descoperire Dobrogea. Bronz masiv cu patina brun roșiatică. I. 4 cm.

Piesa are la bază un picior de leu suprapus de un cap grotesc, având atașate de o parte și de alta două aripi, penajul fiind conturat prin incizii.

Un exemplar identic este cunoscut la Durostorum, fiind datat în cuprinsul sec. II—III. Prototipul acestei figurine sînt sfîncși înaripați. Fără îndoială că meșterul care a turnat piesa noastră nu mai avea cunoștință asupra semnificației simbolice a reprezentării, el folosind-o ca suport decorativ pentru o casetă sau vreo piesă de mobilier<sup>10</sup>.

### A p l i c e

10. *Bust de femeie*. Inv. 121.733. Pl. II b. Loc de descoperire Callatis. Bronz plin, patina verde închis. D. 3,7 cm.

Aplica reda bustul unui personaj feminin cu capul încins de o cunună. Se distinge fruntea înaltă, ochii mari cu pupile adînci, nasul drept. Mantia este prinsă pe umărul drept cu o fibulă rotundă.

Aplici similare, deși de dimensiuni mai mari, au fost descoperite în toată lumea romană, ele par să fie piese ornamentale ale unor care<sup>11</sup>.

11. *Cap de femeie*. Inv. 121.657. Pl. II c. Loc de descoperire probabil Tomis. Bronz plin, patina verde. I : 3 cm.

Figurina poartă o bonetă de sub care se revarsă meșe din păr ce cad de o parte și de alta a feții. Ochii sînt redați prin cîte o incizie.

Un exemplar foarte apropiat tipologic este cunoscut în Gallia sudică. H. Rolland este înclinat să identifice figurina cu Atys<sup>12</sup>. Trăsăturile personajului de la Tomis nu lasă loc însă unei asemenea ipoteze.

12. *Cap de leu*. Inv. 121.702. Pl. II d. Loc de descoperire Dobrogea. Bronz plin cu patina verde închis. D. 1,7 cm.

<sup>8</sup> Th. Sauciuc-Săveanu, în „Dacia“, VII—VIII, 1937—1940, p. 279, fig. 47; V. I. Kadeev, *Ocerki istorii ekonomiki Hersonesa v I—IV vekoh n.e.*, Harkov, 1970, p. 62, fig. 5/4-5.

<sup>9</sup> H. Robinson, *Athenian Agora*, V, New Jersey, 1959, K 148.

<sup>10</sup> C. Mușețeanu, D. Elefterescu, în SCIVA, 28, 1977, 4, p. 587, fig. 4, 2; E. M. Ruprechtsberger, în SCIVA, 32, 1981, 3, p. 458.

<sup>11</sup> R. Shindler, *Landesmuseum Trier*, Trier, 1970, nr. 130; M. Velickovici, *op. cit.*, nr. 188.

<sup>12</sup> H. Rolland, *op. cit.*, nr. 333.

Coama realizată prin linii incizate înconjoară capul. Pupilele sînt incizate, gura este larg deschisă, lipsită de dentiție. Pe spate există un dispozitiv de prindere.

13. *Cap de leu*. Inv. 121.718. Loc de descoperire Dobrogea. Bronz plin cu patina verde închis. D. 1,7 cm.

Identic cu precedentul.

14. *Cap de leu*. Inv. 121.719. Loc de descoperire Dobrogea. Bronz plin, patina verde închis. D. 1,5 cm.

Identic cu nr. 12.

15. *Cap de leu*. Inv. 121.720. Loc de descoperire Dobrogea. Bronz plin cu patina verde închis. D. 1,5 cm.

Identic cu cele de mai sus.

16. *Cap de leu*. Inv. 121.721. Loc de descoperire Dobrogea. Bronz plin, patina verde închis. D. 1,2 cm. Identică ca formă cu precedentele.

Capul de leu este foarte adesea folosit ca motiv decorativ în aplici ce împodobesc variate obiecte de folosință comună<sup>13</sup>.

#### Toarte de vas

17. *Cap de bărbat*. Inv. 121.666. Pl. II e. Loc de descoperire probabil Tomis. Bronz cu patina verde închis. L. 6,3 ; l. 3,5 cm.

Fragment al torții unui vas, ce redă un cap de bărbat matur cu fața prelungă, avînd barbă și plete.

18. *Cap de copil, Eros?* Inv. 121.661. Pl. II f. Loc de descoperire probabil Tomis. Bronz cu patina verzuie. L. 3,5 ; l. 2,5 cm. Fragment din partea inferioară a torții unui vas.

Figura este a unui personaj juvenil imberb. Fața rotundă este încadrată de plete lungi, trăsăturile sînt bine reliefate.

Exemplele prezentate sînt caracteristice repertoriului unei serii întregi de căni din bronz aflate în numeroase descoperiri din zone diferite ale imperiului<sup>14</sup>.

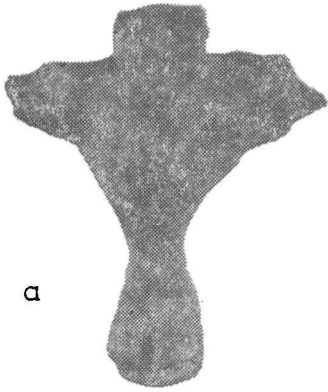
În afara celor două statuete de divinități destinate unor *lararii*, celelalte piese sînt accesorii pentru diverse obiecte folosite în viața cotidiană. Alături de rolul lor decorativ, ele îndeplinesc și unul utilitar. Acest gen de obiecte sînt, pînă în prezent, mai puțin cunoscute din publicațiile privind bronzurile romane din Dobrogea. Larga lor răspîndire în toată aria civilizației romane face ca aceste piese să fie extrem de apropiate tipologic, analogii curente pentru ele se găsesc în provincii foarte îndepărtate.

Problema cea mai importantă ridicată de ele este locul unde au fost lucrate<sup>15</sup>. În stadiul actual al cunoștințelor noastre, care se mărginesc în ultima instanță la studiul comparativ al stilurilor, acest lucru este destul de dificil de făcut.

<sup>13</sup> *Ibidem*, nr. 343—348 ; H. Menzel, *Die romischen Bronzen aus Deutschland*, II, Trier, 1966, nr. 140—152.

<sup>14</sup> H. Rolland, *op. cit.*, nr. 291 ; A. Radnoti, în *DissPann*, 2, 1938, 6, pl. XLIII, 4.

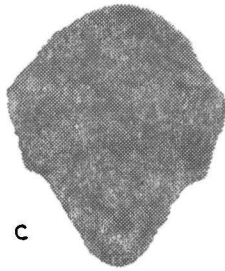
<sup>15</sup> M. Velickovici, *op. cit.*, p. 111 ; S. Bouche, *op. cit.*, p. 271.



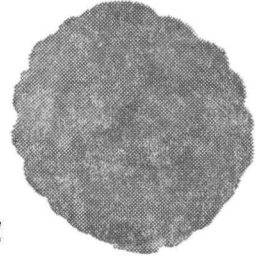
a



b



c



d



e



f

Planșa II

Este foarte probabil ca piesele care trădează o stîngăcie mai mare în execuție să fi fost produse în ateliere locale. Ne referim spre exemplu la statueta lui Mercur, care își găsește de altfel analogii perfecte într-o serie întregă de exemplare din zona provinciilor de la Dunărea de jos.

Acest lucru nu înseamnă că unele piese izbutite din punct de vedere artistic să nu fie fost executate într-un centru meșteșugăresc din provincie cu tipare aduse din altă parte, cum ar fi cazul cu fragmentul de statueta al Venerei. Tipologia apropiată a exemplarelor din Moesia Inferioară, care mereg uneori pînă la identitate cu cea a bronzurilor din alte provincii, ne fac să ne gîndim la rolul deosebit avut în producerea și răspîndirea lor de meșteri itineranți și este foarte posibil ca multe dintre ele să fie opera lor. În stabilirea certă a locului de producție analiza metalografică va aduce date indispensabile. Oricum ar fi, credem — referindu-ne în mod special la accesoriile obiectelor de uz curent, piese de serie — că ele sînt produse ale unor ateliere locale.

O categorie aparte o formează reprezentările figurate de pe torțile cănilor descoperite la Tomis. Vase din bronz avînd diverse ornamente descoperite în Dobrogea au fost atribuite unor ateliere italiice sau din Asia Mică, neexcluzîndu-se pe drept cuvînt nici ipoteza existenței unor ateliere și în cetățile grecești din Pont care să fi produs o parte din ele<sup>16</sup>. Figurile de pe torțile de căni prezentate de noi sînt de tipuri general cunoscute în tot imperiul, iar starea lor mult prea fragmentară ne împiedică să facem vreo precizare.

Piesele amintite în rîndurile de față constituie doar o parte din bronzurile romane aflate în colecția M. Sutzu recoltate în perimetrul Dobrogei. Am ales doar pe cele aflate într-o stare mai bună de conservare, celelalte făcînd obiectul unei cercetări viitoare.

## BRONZES ROMAINS DE LA COLLECTION M. SOUTZO

### Résumé

On y présente 18 pièces recueillies en Dobrudja ou dans les zones environnantes par Mihai Soutzo.

En dehors des deux statuettes des divinités Mercur et Venus destinées aux „larariums“, les autres exemplaires sont des serrures, appliques et fragments d'anses, des accessoires de certains objets d'usage courant moins connus jusqu'à présent.

L'absence des informations plus édifiantes sur les circonstances dans lesquelles a été faites découvertes exerce une certaine influence sur la cronologie des bronzes.

<sup>16</sup> M. Bucovală, în „Pontica“, 2, 1969, p. 326 ; idem, în „Pontica“, 5, 1972, p. 131 ; C. Preda, în „Dacia“, N.S., IX, 1965, p. 246.

Tenant compte des analogies, les on peut placer pour la plupart dans l'intervalles des II<sup>e</sup>—III<sup>e</sup> s.

Le problème du lieu de production pourra être éclaircie avec certitude lorsque l'analyse métallographique viendra compléter l'analyse du style.

De toutes façon, pour la plupart d'entre elles, particulièrement pour celles qui constituent les accessoires d'objets utilitaires, leur confection dans des ateliers locaux est tout à fait probable.