

PRIMA COROANĂ PRINCIARĂ MEDIEVALĂ DIN AUR DESCOPERITĂ PE TERITORIUL ROMÂNIEI (SEC. AL XIII-LEA)

de CRISTINA ANTON-MANEA

Cu ocazia unor lucrări de excavație la Goranu, lângă Rîmnicul Vilcii, mai exact la marginea orașului, s-au scos cîteva fragmente dintr-o piesă de aur¹. Este vorba de cinci elemente, de la o coroană, realizate din placă groasă de aur, dreptunghiulare, completate pe marginea superioară de un fleuron. De-a lungul conturului fiecărui element sînt dispuse la distanțe egale șaisprezece semicercuri mici, perforate la mijloc. În vîrfurile fiecărui fleuron este sudată pe revers cîte o cruce din bare subțiri de aur; intersecția barelor este acoperită de o foaie de aur mică, cvadrilobată. La extremitățile subțiate ale brațelor crucii este cîte o buclă minuscule. Numai la două elemente s-au păstrat crucile din vîrf. Lungimea unui element este de 76 mm și înălțimea de 55 mm, iar cu crucea din vîrf ajunge la 70 mm.

Elementele se leagă între ele prin balamale, care au fost realizate prin îndoirea capetelor dreptunghiului spre spate, astfel încît să se formeze un tub subțire. La trei elemente a fost înlăturată treimea centrală a tubului, iar la două cîte o treime din marginile lui. Prin tuburile îmbinate trece o sîrmă de aur îndoită la partea inferioară pentru fixare și mai lungă la partea superioară, depășind nivelul semicercurilor, terminată cu o cruce întrutotul similară celor din vîrfurile fleuroanelor.

La unul dintre aceste elemente s-a păstrat suprastructura decorativă care urmează conturul plăcii suport. Aceasta este turnată sub forma unui decor ajurat de volute foliate. În acest decor, în centru fleuronului se află un cavaler, din profil spre stînga, îmbrăcat cu o haină largă și lungă pînă la jumătatea gambei, strînsă la mijloc cu o centură; pe cap poartă o bonetă în formă de calotă, cu bordură lată pe margine. Cavalerul ține în mîna dreaptă un arc pe care îl întinde cu mîna stîngă.

Deasupra capului cavalerului este o casetă ovală, cu o piatră albastră, acum puțin deplasată spre stînga, iar picioarele cavalerului sînt acoperite de o altă casetă mare, ovală, acum goală. De o parte și de alta a acestei casete este cîte un animal fantastic, din profil, cu capul întors

¹ Mulțumim colegilor de la Muzeul județean din Rîmnicul Vilcea care ne-au semnalat descoperirea și ne-au informat că fragmentele se află în păstrare la Banca Națională a R. S. România, București. Mulțumim, de asemenea, Serviciului de metale prețioase al Băncii Naționale care ne-a dat posibilitatea să vedem fragmentele de aur.

spre spate : capul ca de căprioară, botul lat și gîtul lung. Animalul are reprezentate numai picioarele din față și aripi de liliac pe spate. În spațele fiecărui animal, spre marginile porțiunii dreptunghiulare, este cîte o casetă dreptunghiulară mare, în care se află o pastilă de sticlă de culoare alb lăptos.

Fiecărui animal îi mai corespunde deasupra capului cîte o casetă dreptunghiulară, mai mică decît celelalte ; numai în cea din stînga se păstrează o pastilă de sticlă verde. În dreptul acestor casete, din placa suport pornește cîte un ax dispus oblic, cu baza ușor mai îngroșată și vrîful terminat cu o măciulie.

Suprastructura decorativă este bombată față de rama contur, care urmează linia foi suport. Pe muchia inferioară a ramei se află semicercuri perforate, care se suprapun celor de pe foaia suport. Cîte un semicerc similar este pe marginea superioară a dreptunghiului, exact la capete. Prin aceste semicercuri se treceau axe cu perle care au avut atît rol decorativ, cît și cel de fixare a suprastructurii. Pe brațele crucilor de la balama, din vrîful fleuroanelor și pe axele laterale au fost, de asemenea, plasate perle.

De la coroană s-au mai păstrat încă două fragmente dintr-un decor ajurat cu volute și cîte un animal fantastic din profil : un patruped cu picioarele scurte și corpul alungit, acoperit de puncte ce sugerează blana. La spatele animalului este o casetă mare, pătrată, goală.

Casetele de pe marginea suprastructurii decorative au fost lucrate separat dintr-o foaie de aur mai deschis la culoare decît cel din care s-a realizat restul piesei. Foaia a fost răsucită pîlnie, cu baza îndoită spre interior și ușor încrețită. Buza pîlniei avea contur oval sau dreptunghiular, după forma pietrei. Piatra era fixată în partea superioară a pîlniei cu o pastă roșietică, care umplea cornetul.

Pentru caseta centrală s-a utilizat o foaie ovală, ale cărei margini au fost îndoite și pliate din loc în loc de jur-împrejurul pietrei. Casetele conice au fost înfipite între volute fără ca decorul să fie special aranjat în acest scop, în timp ce caseta ovală a fost sudată. Suprastructura a fost turnată, în timp ce foaia suport, casetele și foițele cvadrilobate de la cruci au fost ciocnute și apoi decupate.

Lungimea totală a piesei fragmentare este de 37,5 cm, deci mult prea scurtă pentru a putea fi purtată pe cap ; de altfel ar forma un pentagon incomod. Probabil lipsesc încă trei elemente, care — presupunem — ar fi format un perimetru suficient de mare.

Deși piesa este destul de deteriorată, se poate reconstitui aspectul ei inițial și anume : elemente legate prin balamale cu o suprastructură de volute cu cîte un personaj central și două animale fantastice laterale, între care au fost fixate pietre colorate. De-a lungul conturului au fost fixate perle, la crucile din vrîf și deasupra balamalelor. Cele două fragmente cu animale fantastice, diferite de cele de pe suprastructura completă, îngăduie să se presupună că fiecare element avea înscris în decor alte animal și — probabil — și cîte un cavaler în altă poziție.

În lipsa determinărilor arheologice, stratigrafice și de context, obișnuite pentru datare, din cauza condițiilor fortuite ale descoperirii

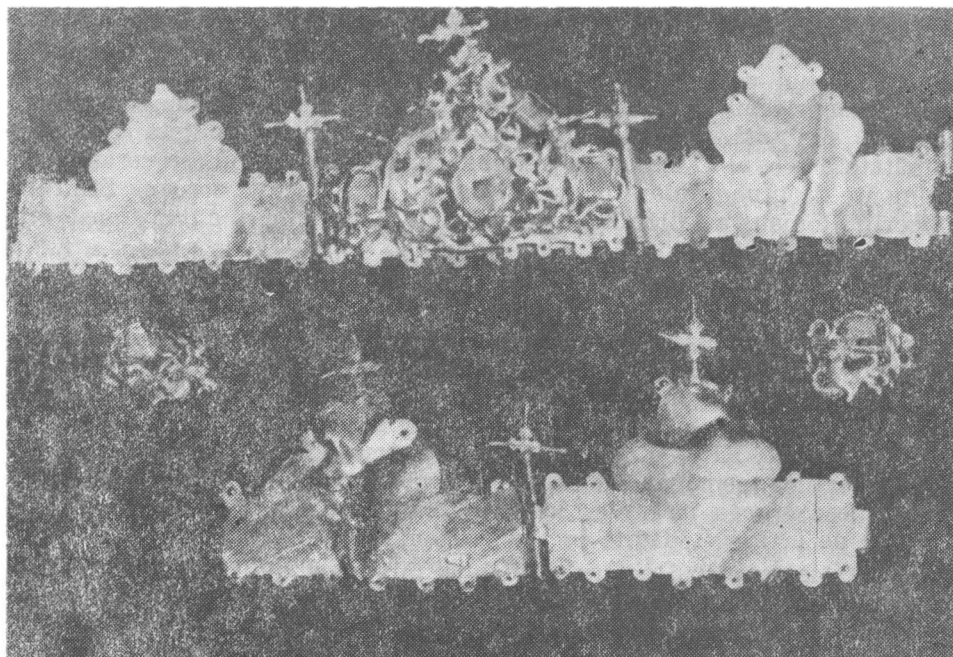


Fig. 1. — Fragmentele coroanei descoperită la Goranu, Rîmnicul Vilcea, jud. Vilcea.

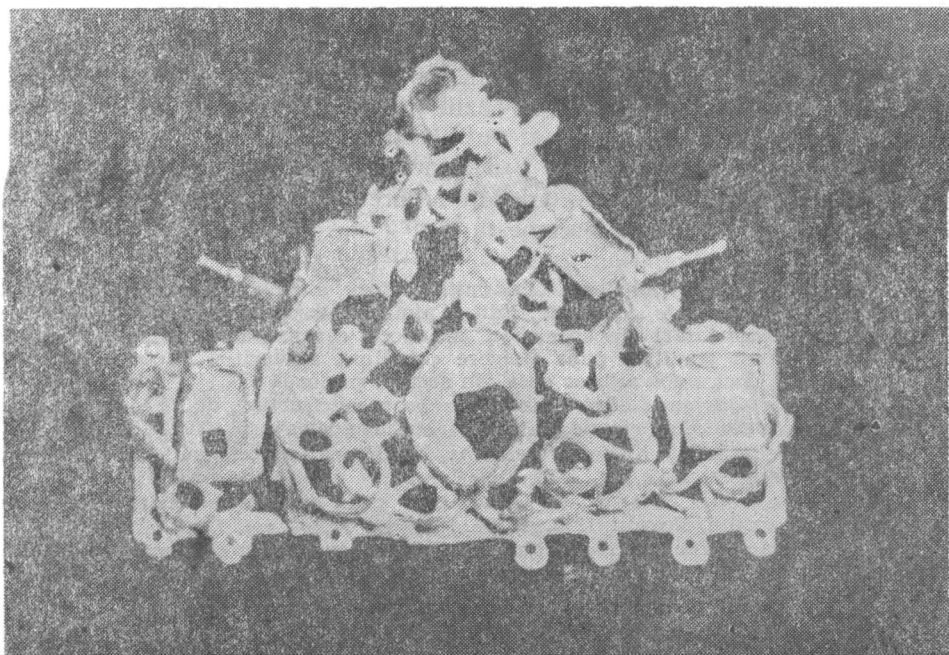


Fig. 2. — Suprastructură ajurată de la coroana descoperită la Goranu.

încadrarea cronologică se poate realiza prin metode comparative, atât în ce privește elementele constitutive, cât și piesa în ansamblu.

Cea mai veche diademă, sau coroană, lucrată din segmente dreptunghiulare legate cu balamale este „coroana de fier a longobarzilor“, coroană atribuită reginei Teodolinda (sec. VI)², sau datată în prima jumătate a sec. al IX-lea. Din perioada următoare se cunosc coroane din segmente dreptunghiulare dispuse vertical, cum au fost coroana Sfintului Imperiu Roman, a Ottonilor, din sec. al X-lea și cea a lui Constantin Monomahul (1042—1055)³.

Cea mai veche coroană cu flori de crin, din metal prețios, pe care o cunoaștem este cea a lui Frederic al II-lea de Staufen (1212—1250), care împodobește astăzi un vas relicvar⁴, precum și coroana votivă dăruită de Ludovic cel Sfânt (1226—1270) ordinului dominicanilor⁵. Apoi, acest sistem de coroane din elemente articulate, cu flori de crin, a devenit obișnuit până în sec. al XVI-lea. Dar dintre exemplarele cunoscute și date în sec. XIII—XIV, cel de la Rîmnicul Vilcea se înscrie, datorită unor trăsături asemănătoare, alături de cel două coroane maghiare care împodobesc crucea patimilor lui Isus din domul de la Cracovia și cea relicvar de la Ploč⁶, date în a doua jumătate a sec. al XIII-lea.

Ca și exemplarul nostru, coroanele ungurești din Polonia au suprafața acoperită cu o rețea de lujere în spirală, în care se înscriu personaje, cavaleri — la coroana de pe brațul orizontal al crucii (B) și de la Ploč, și animale, vulturi pe coroana de pe brațul vertical al crucii (A). Întreaga suprastructură decorativă a celor trei coroane este realizată prin turnare, în aceeași tehnică cu cea folosită la coroana de la Goranul. Dar la motivul vegetal de pe coroanele maghiare, spre deosebire de cel al piesei de care ne ocupăm, deja descris, vrejurile descriu cercuri și se termină cu frunze de viță, destul de apropiate de cele ce împodobesc coroana funerară descoperită pe insula Margareta de la Budapesta și atribuită lui Ștefan al V-lea (1270—1272)⁷. În cazul nostru lujerele au o sinuozitate mult mai largă și o structură mai puțin ordonată, apropiată mai degrabă de cea cu care este împodobită o cataramă inelară cu păuni, datată în sec. al XIII-lea⁸ și de pe un medalion circular de la începutul sec. al XIV-lea⁹, ambele aflate la Budapesta.

² Isa Belli Barsali, *Medieval Goldsmith's Work*, London, p. 71, pl. 32; Graham Hughes, *5000 ans de Joaillerie*, Edit. Calmann-Lévy, 1973, p. 226—227: „coroana de fier este datată de specialiști în epoca carolingiană, adică în sec. al IX-lea, dar potrivit tradiției, papa Grigore cel Mare a oferit-o Theodolindei, regina Lombardiei, deci, după alții ar data din această perioadă“.

³ Z. Rádár, *Quelques observations sur la reconstruction de la couronne de l'empereur Constantin Monomaque*, în „Folia archaeologica“, 16 (1964), p. 113—124.

⁴ P. E. Scharamm, *Kaiser Friedrichs II. Herrschaftszeichen*, Vandenhoeck & Ruprecht, Göttingen, 1955, p. 11—15.

⁵ Anderson Black, *Storia dei Gioielli*, a cura di Franco Sborgi, Istituto Geografico de Agostini, Novara, 1973, p. 334.

⁶ Eva Kovács, *Über einige Probleme des krakauer Kronenkreuzes*, în „Acta Historiae Artium“, 17 (1971), p. 231—241.

⁷ Angela Héjdi-Détári, *Anciens joyaux hongrois*, Edit. Corvina, Budapest, f.a., pl. 12.

⁸ *Ibidem*, pl. 8.

⁹ *Ibidem*, pl. 9.

Decorul vegetal, frecvent utilizat la bijuteriile din sec. XIII—XIV, apare și pe o altă coroană, cea a lui Ludovic cel Sfînt, dar constă din frunze de stejar, iar personajele — mici statuete ce reprezintă îngeri — sînt așezate între segmentele articulate. În schimb la o piesă mai veche, coroana lui Frederic al II-lea, suprastructura este realizată din spirale foarte strînse din bentițe de metal, ca un talaș.

Cavalerii de pe coroana de la Ploč sînt dispuși în jurul caboșonului central, troncpiramidal, din profil, călare de o parte și de alta, în genunchi deasupra și dedesubt. Ei poartă același costum larg și lung, strîns în talie, care s-a purtat pînă în preajma lui 1340, deci pînă la începutul războiului de 100 de ani (1337—1453)¹⁰; iar pe cap o scufă specifică celei de-a doua jumătăți a sec. al XIII-lea¹¹. Dar, spre deosebire de cei de pe coroana de la Ploč, cavalerul de pe coroana vilceană se integrează în peisaj, în natura înconjurătoare. El înfățișează mai bine imaginea cavalerului rătăcitor prin codrii seculari, ce se luptă cu animale îngrozitoare, personajul principal al romanului Rosei și al întregii literaturi cavaleresti din sec. XI—XIII. El a fost un element decorativ frecvent utilizat la bijuteriile în stil gotic în sec. XIII—XIV, mai ales la cataramă: mai mulți cavaleri înzăuați, călare sînt gravați pe placa unei cataramă de argint și niello descoperite în Ungaria la Kigyópuszta (comitatul Bács — Kiskun)¹² sau un cavaler redat în relief plat pe o cataramă din argint aurit de la Dune (Gotland)¹³, ambele date în sec. al XII-lea. În aceeași categorie se situează și aplica ce înfățișează un cavaler în zale, așezat, descoperită la Curtea de Argeș, datată în sec. al XIV-lea¹⁴. Deși bijuteria gotică, influențată de sculptură statuară, abundă în personaje încă din sec. al XII-lea și pînă în sec. al XV-lea¹⁵, cavalerul înarmat, oștean, nu pare să depășească primele decenii ale secolului al XIV-lea, după care este înlocuit definitiv de cavalerul galant.

Cele patru animale care împodobesc coroana de la Rimnicul Vilcea sînt tratate foarte asemănător cu vulturii de pe coroana A de la Cracovia, dar similitudini interesante se întîlnesc și pe alte bijuterii, ca broșe-pectorale și garnituri de centură, cataramă și aplice, datate în sec. XIII—XIV. Cea mai veche, datată între 1250 și 1300, este o cataramă gravată cu animale înaripate¹⁶, foarte asemănătoare cu cele de pe suprastructura coroanei noastre. Dar asemănarea este și mai puternică nu numai prin aspect, ci și prin realizarea tehnică a animalelor fantastice de care ne ocupăm cu cei reprezentați pe o fibulă circulară și un

¹⁰ Francois Boucher, *Histoire du costume en Occident de l'antiquité à nos jours*, Flammarion, Paris, f.a., p. 180; R. Turner Wilcox, *The mode in costum*, Londra, 1958, p. 52, 66.

¹¹ Francois Boucher, op. cit., p. 184.

¹² Eri István, *Adatok a kigyópusztai csat értékeléséhez*, în „Folia archaeologica”, VIII (1956), p. 135—152.

¹³ Ilse Fingerlin, *Gürtel des hohen und späten Mittelalters*, Deutscher Kunstverlag, 1971, p. 447, cat. 467.

¹⁴ V. Drăghiceanu, *Curtea domnească din Argeș*, în BCMI, X—XVI (1917—1923), p. 66, pl. 74.

¹⁵ Anderson Black, op. cit., p. 143; Ilse Fingerlin, op. cit., p. 461.

¹⁶ Erich Steingraber, *Alter Schmuck. Die Kunst des europäischen Schmuckes*, fig. 67 și 68.

medalion din sec. XIV-lea aflate la Stockholm¹⁷. La acest medalion, realizat în două etape, partea cu animale : griffoni, lei și vulturi, pare mai veche, probabil sfîrșitul sec. al XIII-lea. Dacă griffonii se aseamănă cu animalele fantastice de pe coroana de la Rîmnicul Vilcea, în schimb vulturii nu se deosebesc de cei de pe coroana A de la Cracovia, iar lei cu cei doi din fruntea coroanei atribuită Margaretei, soția lui Ludovic de Bavaria (1314—1347)¹⁸. Coroana Margaretei este formată din două părți, una deasupra celeilalte, iar cea inferioară este de fapt o diademă din segmente dreptunghiulare, decorate cu grupuri de cîte trei perle în ax, despărțite de un mic fleuron la fel ca în cazul crucilor din virful fleuronului și de deasupra balamalei de la coroana găsită la Rîmnicul Vilcea. Acest element decorativ format din trei perle s-a utilizat mai mult în sec. al XIV-lea : în cazul coroanei principesei Bianca, fiica lui Henric al IV-lea (1399—1423)¹⁹, la broșa bombată în formă de M păstrată la New College-Oxford²⁰, la un medalion, deja menționat, aflat la Muzeul de Arte Decorative din Budapesta²¹, precum și la piese religioase — crucea relicvar aflată la Freising lângă München, de la mijlocul sec. al XIV-lea²².

Bordarea cu perle a diadelmelor se regăsește în sec. al XI-lea la coroana Sf. Ștefan, apoi în sec. al XIII-lea la diadema din tezaurul de la Cotnari — Iași²³ și la o coroană de la Muzeul Național din Budapesta, datată tot în prima jumătate a sec. al XIII-lea²⁴. În sprijinul acestor exemple se pot folosi și documentele figurative : coroanele cu care sînt împodobiți despoții sirbi din frescele de la Deciani²⁵, cea de pe capul soției dogelui din mozaicul venețian de la Porta S. Alipio, datate în sec. al XIII-lea²⁶.

După cum pare să se prezinte partea inferioară a elementelor de la crucea domului din Cracovia — cu mici bentițe perforate — și coroana pe care au format-o era bordată cu perle.

Un element care nu trebuie uitat este cel al pietrelor. Coroana de la Rîmnicul Vilcea are o structură de pietre mai puțin compactă decît la celelalte coroane menționate pînă aici. Pietrele și pasta de sticlă au culori pastel și nu par să respecte o ordine riguroasă. Această caracteristică este specifică sec. al XIII-lea, cînd s-au folosit, ca și în epocile anterioare, pietre transparente, în culori pastel, presărate fără o ordine anume, spre deosebire de cea ulterioară, cînd pietrele alese sînt puternic colorate, de obicei roșu și verde. Tot sec. al XIII-lea și începutului sec. al XIV-lea îi corespund monturile înalte în formă de pîlnie.

¹⁷ Isa Belli Barsali, *op. cit.*, p. 123—124.

¹⁸ Graham Hughes, *op. cit.*, p. 217.

¹⁹ Anderson Black, *op. cit.*, p. 345—347.

²⁰ *Ibidem*, p. 132—133.

²¹ Angela Heji-Détari, *op. cit.*, pl. 6.

²² *Die Parler und der schöne Stil 1350—1400. Europäische Kunst unter den Luxemburgern*, vol. I, Köln, 1978, p. 165.

²³ Răzvan Theodorescu, *Un mileniu de artă la Dunărea de Jos (400—1400)*, Edit. Meridiane, București, 1976, p. 163, fig. 174.

²⁴ Angela Heji-Détari, *op. cit.*, pl. 4.

²⁵ Bojana Radoikovic, *Nakit kod Srba*, p. 28.

²⁶ Eva Kovács, *op. cit.*, p. 251.

Privită în ansamblu piesa și comparând raportul dintre înălțimea și lățimea elementelor se observă că predomină mai mult linia orizontală, raport întilnit mai mult la coroanele din sec. al XIII-lea. Înălțimea piesei noastre este realizată numai cu ajutorul crucilor din virful fleuroanelor. Totodată, conturul acestora corespunde fleuroanelor utilizate tot în sec. al XIII-lea, ca și raportul dintre dimensiunile lui și ale porțiunii dreptunghiulare, destul de apropiat de cel al coroanelor cracoviene.

În concluzie, prin suprapunerea intervalelor de folosire a tuturor elementelor decorative amintite se constată coincidența lor în intervalul de la sfârșitul sec. al XIII-lea și primele decenii ale sec. al XIV-lea, interval în care înscriem data realizării coroanei de la Rîmnicul Vîlcea.

LA PLUS ANCIENNE COURONNE PRINCIÈRE MÉDIÉVALE EN OR DÉCOUVERTE EN ROUMANIE (XIII^e SIÈCLE)

Résumé

Tout près de la ville de Rîmnicul Vîlcea on a trouvé par hasard en 1974 cinq fragments d'une couronne en or : des plaques rectangulaires (76 mm x 55 mm) en or, chacune surmontée par une fleur de lys — unies par des charnières. Seulement un des fragments conserve encore une surface ajourée d'une fine ciselure, représentant un chevalier et deux animaux fantastiques dans le décor végétal. Ce fragment (longueur totale 41 cm) de couronne présente des ressemblances frappantes avec la couronne de Saint Stanislas de Ploč (Pologne), avec les segments des couronnes hongroises couvrant la croix de la Passion de Jésus du dôme de Cracovie.

Maintes éléments figurés sur la couronne de Rîmnicul Vîlcea sont semblables avec ceux des divers bijoux de France, Bavière, Suède, Italie, Hongrie. On peut donc dater la couronne de Rîmnicul Vîlcea dans la seconde moitié du XIII^e siècle — début du XIV^e siècle : probablement l'enseigne d'un prince local avant la constitution de la principauté unifiée de Valachie (Țara Românească).