

MARCO DANOVICI ȘI CTITORIA SA DE LA SÎMBUREȘTI, JUD. OLT

de FLORIN ȘERBĂNESCU

Monumentelor istorice ale pămîntului românesc, acelor palpabile și neprețuite mărturii ale dăinuirii noastre prin vreme, generațiile succesive de istorici le-au dedicat truda unor neostenite cercetări și rodul nemijlocit al acestora : întinse pagini tipărite, menite, tot mereu, să desăvîrșească cunoștințele contemporanilor despre trecutul strămoșesc. Contribuții de o inestimabilă valoare, multe dintre aceste pagini au lămurit, cu trecerea vremii, o serie de aspecte necunoscute sau controversate ale istoricului vechilor noastre zidiri. Altele, însă, au rămas a fi elucidate de cercetări ulterioare.

Unui atare scop îi sînt destinate paginile de față, referitoare la un monument și la un ctitor din epoca lui Matei Basarab, domnul de la a cărui benefică urcare pe tronul Țării Românești s-au împlinit trei veacuri și jumătate.

Monumentul este biserica de zid din satul Sîmburești, jud. Olt (fig. 1), sat aflat în comuna cu același nume, de pe valea râului Cungrea, așezat între dealuri din zona Podișului Cotmenei, la circa 23 km de Drăgășani și 57 km de Pitești, pe o deviere de la km 20, din Dobroteasa, a șoselei modernizate Drăgășani — Poganu — Dobroteasa — Leleasca — Făgețelu — Vedea — Pitești. Cîndva acoperite de vii, dealurile ce mărginesc satul sînt astăzi, în mare parte, împădurite (fig. 8).

Ctitorul la care urmează să ne referim este Marco Danovici, unul dintre cei mai importanți reprezentanți ai marii boierimi din epoca lui Matei Basarab, considerat fiu al lui Oprea logofăt¹. În legătură cu această filiație a lui Marco este de observat, însă, și împrejurarea că, pe de altă parte, tot un Oprea logofăt (ot Mănești) apare ca tată al lui Nan postelnicul și al lui Hrizan postelnicul din neamul Bărbăteștilor. Se știe, totodată, cu certitudine, că Marco Danovici are un frate bun, Tatul, care apare „înfrățit“ cu Nan postelnicul, al cărui nepot era².

¹ Nicolae Stoicescu, *Dicționar al marilor dregători din Țara Românească și Moldova*, sec. XIV—XVII, București, 1971, p. 167.

² Pentru aceste aspecte a se vedea : Ștefan Grecianu, *Genealogiile documentale ale familiilor boierești*, vol. II, București, 1916, planșa de lingă p. 168, cuprinzînd arborele genealogic al familiei Bărbăteștilor. În aceeași lucrare vezi și p. 154—155. Pentru Tatul, frate cu Marco, vezi și N. Stoicescu, *op. cit.*, p. 167 (și nota 11).

Așa stînd lucrurile reținem, deocamdată, ca cert, în cea ce-l privește pe Marco Danovici, doar faptul că el și Tatul erau frați buni și că erau, amîndoi, de loc, din Orbeasca³, localitate aflată astăzi în jud. Teleorman, pe drumul din lungul văii Teleormanului, de la Alexandria spre Costești — Pitești, înainte de Olteni. Tot sigur este și faptul că bunicul după mamă al celor doi frați este Dan Danilovici vistiierul, logofătul și vornicul de la sfîrșitul sec. al XVI-lea — începutul sec. al XVII-lea, cel de la care a și păstrat Marco numele de „Danovici“⁴.

Interesant și semnificativ în legătură cu originea din Orbeasca a lui Marco este faptul că, odată ajuns la maturitate, în calitate de mare proprietar funciar, el va apare ca martor, judecător sau parte interesată în pricini referitoare, printre altele, nu întimplător, la diferite moșii din zona județelor Vlașca și Ilfov (Elhov), aceasta și pentru că tocmai în acea zonă se afla locul și moșia sa de baștină⁵.

Apariția sa în litigii referitoare la alte zone ale Țării Românești nu are, de regulă, darul de a-l tenta să devină, pentru multă vreme, proprietar al unor moșii îndepărtate, moșii mai greu de administrat și de exploatat veniturile și produsele lor.

Desigur, nu se poate însă conchide că lui Marco i-ar fi lipsit, cumva, dorința de înavuțire. Dimpotrivă. Tenacitatea sa, în acest sens, caracterul său oportunist, cu tendințe de rapacitate, se străvăd cu destulă claritate dintr-o serie de documente. Atîta doar că personajul în discuție nu se dovedește deloc lipsit de realismul omului de afaceri versat. El se luptă cu perseverență și fără scrupule pentru moșii pe care, de la bun început, nu are de gînd să le păstreze, ci, odată obținute, să le vîndă. Scopul urmărit este, deci, în cazul moșiilor mai îndepărtate, prețul obținut prin vînzare, preț constituind un capital oricînd și oricum utilizabil.

Așa, de exemplu, pretextînd că Hrizan postelnicul ar fi risipit zestrea primei lui soții, Maria, mătușă a lui Marco, acesta din urmă deposează, pentru o vreme, pe Chira, fata lui Hrizan postelnicul cu a doua sa soție, jupîneasa Frujina, de satul Doicești din jud. Dimbovița, ca despăgubire pentru zestrea risipită a mătușii Maria. Cum spuneam însă, moșia fiind departe de zona în care se aflau proprietățile sale și „netrebuindu-i“, Marco nu va persevera în a o păstra, ci, preocupat de avantajul pecuniar, o va vinde, pentru 300 ughi, unui Radul Cocorăscul biv vel logofăt. Mai tirziu, la o nouă judecată, se va dovedi, însă, că luarea satului Doicești s-a făcut cu sila și fără dreptate de către Marco,

³ N. Stoicescu, op. cit., p. 167 ; Șt. Grecianu, op. cit., p. 154 și pl. de lîngă p. 168.

⁴ N. Stoicescu, op. cit., p. 167, 47—49 ; Florin Șerbănescu, *Pictura pe lemn de la mijlocul secolului al XVII-lea la monumentul istoric din comuna Simburești, jud. Olt*, în „Revista muzeelor și monumentelor“, seria monumente, nr. 2, 1978, p. 84 (vezi și nota 41) (în continuare : Florin Șerbănescu, *Pictura pe lemn — Simburești*).

⁵ Șt. Grecianu, op. cit., vol. II, p. 293 (doc. din 28 iulie 1639), p. 434 (doc. din 2 dec. 1641) ; Arhivele Statului, București, fond Radu-Vodă, CI/7 (același doc. din 28 iulie 1639) ; I. C. Filitti, *Arhiva Gheorghe Grigore Cantacuzino*, București, 1919, p. 217 (doc. nr. 690 din 15 oct. 1653).

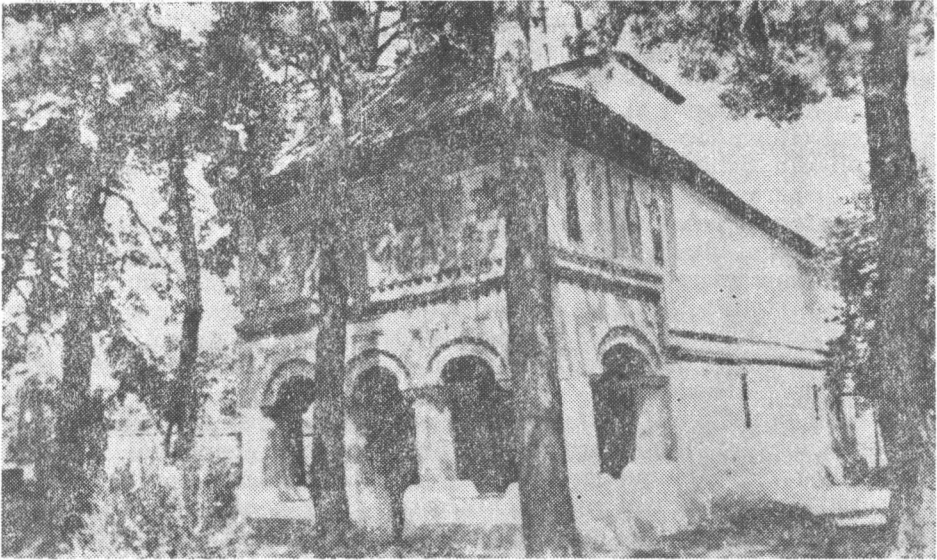


Fig. 1. — Monumentul din com. Simburești, jud. Olt. Vedere dinspre sud-vest.

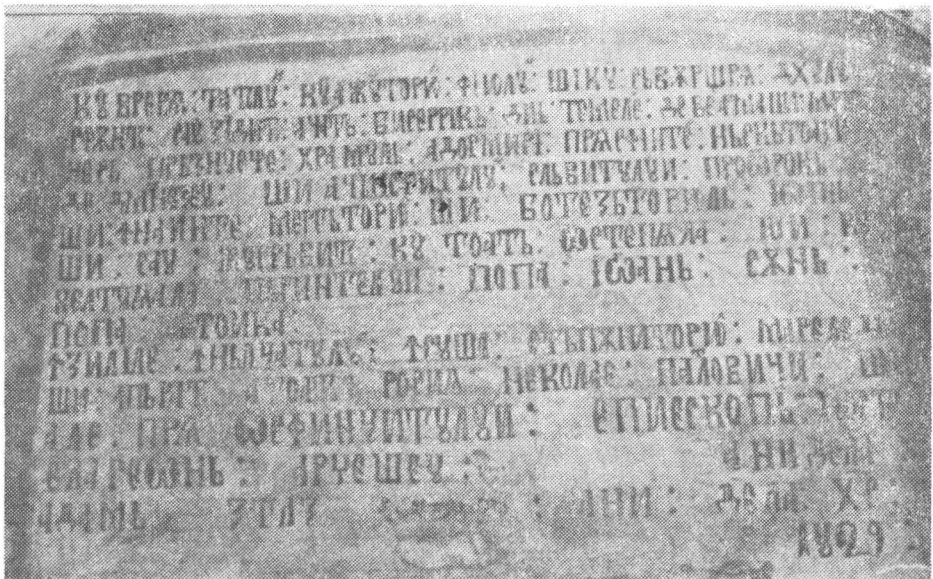


Fig. 2. — Pisania monumentului de la Simburești, pictată la 1829 sau 1830 deasupra ușii de la intrarea din pridvor în pronaos. Este pisania existentă și în prezent, numită de noi pisania B.

întorcându-i-se acest sat, după dreptate, jupinesei Chira, cea păgubită, pe când era copilă, de o parte a moștenirii părintelui ei, Hrizan postelnic⁶.

Un alt exemplu al rapacității reci, lipsite de scrupul, a lui Marco ni-1 oferă câteva documente referitoare la satul Șchiupeni din jud. Buzău. Moșnenii din Șchiupeni, împovărați de dări, au recurs, la un moment dat, în disperare de cauză, la una din formele frecvente ale luptei de clasă în vremea aceea, fugind de pe pământurile lor și risipindu-se prin Moldova și prin alte părți, pentru a scăpa de plata dărilor. Marco Danovici, pe atunci mare armaș, ținând de birărie jud. Buzău împreună cu Dumitrașco stolnicul, a pus bani de la dînsul, ca și Dumitrașco, de altfel, pentru a acoperi sumele ce trebuiau plătite de către țărani. Cînd, mai în urmă, moșnenii au revenit în satul lor, Marco și Dumitrașco le-au impus să le plătească banii pe care-i dăduseră pentru ei. Și cum moșnenii n-au putut plăti, au fost nevoiți să se vîndă rumâni, cu toate pământurile lor, lui Marcu armașul și lui Dumitrașco stolnicul, fiecăruia revenindu-i cîte o jumătate din sat, în schimbul sumelor pe care le plătiseră. Ca și în cazul moșiei Doicești, Șchiupenii din Buzău fiind moșie prea depărtată și „neputîndu-se hrăni cu dînsa“, după cum, în-suși, mărturisește, Marco nu a păstrat jumătatea de sat care-i revenise, ci a preferat să o vîndă spătarului Moise⁷.

Odată sugerată latura de mare proprietar funciar a vieții lui Marco Danovici, să urmărim, rezumativ, cariera politică a acestui boier. Fără titlu el apare în documente între 1615—1623. Între 30 apr. 1623—28 iun. 1624 este postelnic. Între 26 nov. 1633—31 oct. 1634 apare ca logofăt. Tot ca logofăt, dar și logofăt de vistierie, e menționat între 11 iul. 1636 și 23 nov. 1641. Către sfîrșitul deceniului al patrulea al sec. al XVII-lea poziția sa se consolidează tot mai mult, Marco avînd o ascensiune și mai puternică pe scara ierarhică. În 1636 e amintit ca membru al soliei ce a dus haraciul la Poartă. Ajuns om de încredere al lui Matei Basarab Voievod, e numit, în 1640, ispravnic la repararea bisericii Mitropoliei din Tîrgoviște și îi sînt încredințate și misiuni de politică externă. În 1640 face parte din solia trimisă de Matei Basarab în Transilvania, la principele Gheorghe Rákoczi I. După aceasta el va urca, deîndată, între boierii din sfatul domnesc, fiind, mai întii, mare paharnic (1641 dec. 24—1643 dec. 22), iar apoi mare armaș, dregătorie pe care o va deține pînă la moarte (1644 — ante 1652 ian. 15). La începutul anului 1652 un document ne confirmă că Marco era, la acea dată, mort. Nu cunoaștem data nașterii lui Marco Danovici, dar putem presupune că el s-a născut cam pe la 1600 sau cu nu multă vreme înainte de această cumpănă a veacurilor XVI—XVII. A avut cel puțin doi copii : pe Toader, postelnic și căpitan, și pe Vișana⁸.

Este momentul acum, să apropiem personajul de citoria sa de la Sîmburești, din jud. Olt. Despre monumentul de la Sîmburești aflăm

⁶ Șt. Grecianu, op. cit., vol. I, București, 1913, p. 104 (doc. din 29 martie 1655); *ibidem*, vol. II, p. 7—9 (doc. din 2 iunie 1639). împreună cu Marco, ca beneficiari vremelnici ai uzurpării Doiceștilor și ai vînzării acestei moșii, sînt menționați și fratele său Tatul, precum și o mătușă a lor, Neaga.

⁷ Arh. St. Buc., fond Episcopia Buzău, XVII—XVIII/6, 7, 8, 9.

⁸ Datele referitoare la Marco Danovici au fost urmărite de noi bibliografic și verificate documentar. În prezentul context, în legătură cu aspectele din viața

destule știri în documente și publicații mai vechi sau mai noi. Aceste știri sînt însă controversate în unele privințe. Dorința de a lămuri o parte, cel puțin, dintre incertitudini este aceea care ne-a animat cercetarea ale cărei rezultate încercăm aici, succint, să le prezentăm.

Cea mai notorie controversă privește data ctitoririi monumentului. După unele opinii mai vechi s-ar putea invoca începutul sec. al XIV-lea⁹. Sursa acestei erori este o așa-zisă pisanie de deasupra ușii de la intrare, publicată întii în 1902 în *Marele dicționar geografic al României*, pisanie care astăzi, cel puțin, nu există pe monument în locul indicat. Textul ei este următorul: „Această biserică este zidită de vel armaș Marcu la anii 1311, precum ne-am informat de la o icoană găsită într-un mormînt. Iar turnul și amvonul e zidit de logofătul Ion și a luat și clopot la anii 1771. Iar mai încoace s-a zugrăvit de părintele Ion și învelită de locuitori, la 1829“¹⁰. Vom numi acest text pisania A. Anul 1311, invocat aici, este, evident, o eroare, dar nu s-a putut depista, pînă acum, sursa ei. Susținem că această sursă este, fără doar și poate, o icoană aflată astăzi în biserică, reprezentînd pe arhanghelii Mihail și Gavril, datată „l(ea)t 311“ („ATTIA“) primele două litere, A și T, fiind redată în ligatură. Această inscripție a fost interpretată eronat ca desemnînd anul 1311, cînd, de fapt, data corectă este 7311, deci 1803. Oricum, stilul icoanei nu poate lăsa loc dubiilor, el fiind specific începutului de veac XIX și, prin aceasta, cu totul îndepărtat și fără tangență față de icoanele de secol XIV, și încă de la începutul acestui veac, care, de altfel, nici nu s-au păstrat pe teritoriul țării noastre.

Este, desigur, eronată și o datare a monumentului la începutul sec. al XVII-lea, mai devreme de epoca lui Matei Basarab, după cum ar lăsa, poate, indirect, să se înțeleagă o opinie care-l consideră pe Marco Danovici a fi un căpitan al lui Mihai Viteazul¹¹. Identificarea exactă a

sa prezentate în text, ne rezumăm a indica numai cîteva surse sintetizatoare ale informației la zi, de la care pornind cititorul interesat va putea ajunge, fără dificultate, la sursele informaționale primare. Vezi: N. Stoicescu, op. cit., p. 167; Florin Șerbănescu, *Pictura pe lemn — Simburești*, p. 84 (și notele 38—45); idem, *Ornamentica picturii pe lemn — element de unitate în arta țărilor române din sec. al XVII-lea*, în *Muzeul național*, vol. VI, București, 1982, p. 181 (vezi și nota 15) (în continuare: Florin Șerbănescu, *Ornamentica picturii pe lemn*).

⁹ În „Administrațiunea Cassei Bisericii“, anuar, 1909, București, 1909, p. 303 se dă perioada 1300—1302; în „Anuarul Eparhiei Argeșului pe anul 1929“, Curtea de Argeș, 1929, p. 151, se dă intervalul 1300—1310.

¹⁰ George Ioan Lahovari, g-ral C. I. Brătianu, Grigore G. Tocilescu, *Marele dicționar geografic al României*, vol. V, București, 1902, p. 414 (în continuare: *Marele dicționar geografic al României*, vol. V); textul pisaniei A e reluat și de Venamian Nicolae în *Ctitoriile lui Matei Basarab*, București, 1982, p. 201—202, cu observația că e o pisanie „curioasă“.

¹¹ Pr. C. Petrescu, *O biserică istorică în jud. Olt*, în „Episcopia Argeșului“, an. I, nr. 12, dec. 1930, Pitești, 1930, p. 26; vezi și *Marele dicționar geografic al României*, vol. V, p. 413. Biserica e datată aici în 1611! Neîncrezători, se pare, nici ei, în anul 1311, indicat de așa-zisa pisanie A, pe care o publică în același loc, autorii dicționarului au crezut, probabil, că pot corecta această datare, înlocuind cifra 3 cu cifra 6 și ajungînd, astfel, la o încadrare cronologică mai ușor acceptabilă, dar, după cum se va vedea în prezentul context, totuși arbitrară și eronată.

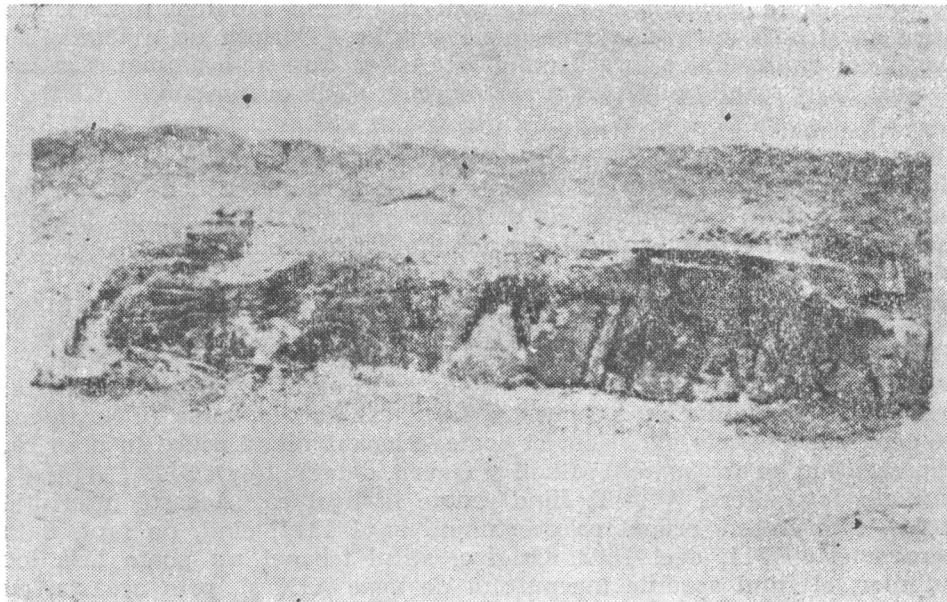


Fig. 3. — Inscripția zgîriată pe cărămidă, pe fața exterioară a peretelui sudic al pronaosului. Locul unde se află se poate distinge și în fig. 1 (sub nivelul ferestrei pronaosului și în stînga față de aceasta).

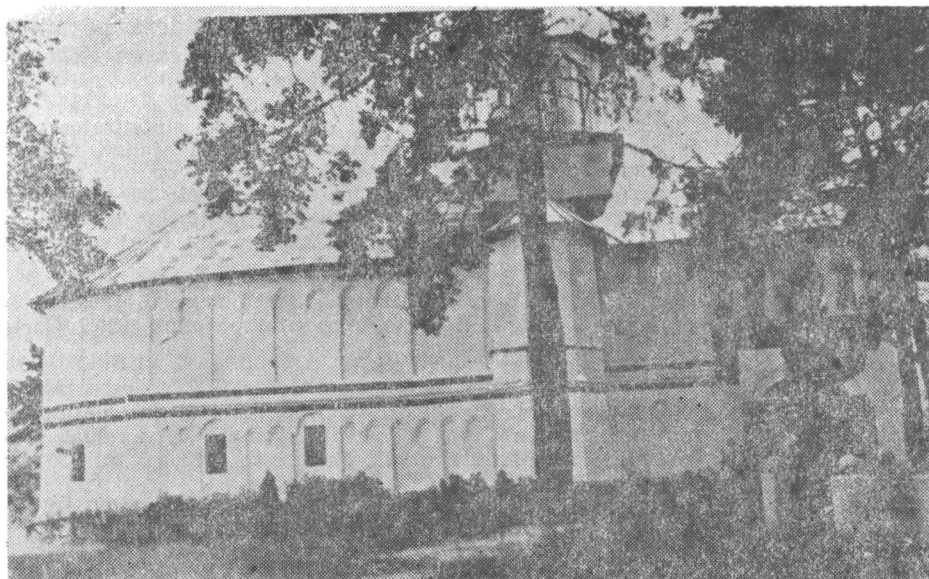


Fig. 4. — Monumentul de la Simburești. Vedere dinspre nord. Turnui-clopotniță, scara de acces la acesta și pridvorul deschis — adăugat (circa 1771) de logofătul Ion. Observarea atentă a detaliilor de fațadă trădează de îndată aceste adaosuri din a doua jumătate a sec. al XVIII-lea.

personajului ne-a demonstrat că, în vremea lui Mihai Viteazul, Marco abia s-ar fi putut, eventual, naște.

Ceea ce s-a publicat în perioada mai recentă cu privire la monumentul de la Sîmburești poate fi considerat ca o certă tendință de convergență către opinia că data ctitoririi nu poate fi plasată, cu pertinentță, decît spre jumătatea veacului al XVII-lea¹². Argumentele cele mai puternice, în acest sens, sînt următoarele :

1. Pisania existentă a monumentului, pe care o vom numi pisania B. Ea se află deasupra ușii de la intrarea în pronaos, exact acolo unde, din unele surse, s-ar afla o altă pisanie, deja numită de noi pisania A, al cărei text l-am reprodus anterior.

Pisania B e scrisă în limba română, cu caractere chirilice și are următorul conținut : „Cu vrerea Tatălui, cu ajutoriul Fiiului și cu săvârșirea D(u)hului Sfînt s-au zidit această biserică din temelie de vel armași Marco ce să prăznuește hramul Adormiri Preasfintei Născătoarii de D(u)mnezeu și a cinstului slăvitului prooroc și Înainte Mergătorial și Botezătorial Ioan și s-au jugrăvit cu toată osteneala și cu cheltuiala părintelui popa Ioan sin popa Stoica. În zilele înălțatului însuși stăpânitoriu marele domn și împărat a toată Rosiia Necolae Patlovici și ale Prea Osfințitului episcop(u)l nostru Elareon Argeșeu. Ani de la Adam 7337. Ani de la H(risto)s 1829“ (fig. 2).

Comparînd pisania B, abia redată, cu pisania A, nu se poate să nu ne frapeze diferența de formulare, caracterul mai complet și mai veridic, în formă și conținut, al pisaniei B. Respectarea însăși a formularisticii tradiționale de exprimare este, în cazul ei, revelatorie.

Față în față cu aceste două texte, unul existent astăzi pe monument și celălalt nu, concluzia nu este tocmai lesnicioasă. Dacă nu ar conține și referirea expresă asupra pictării și învelirii bisericii la 1829, am fi tentați să acceptăm că pisania A va fi fost scrisă cea dintîi, în orice caz după 1803 (data pictării icoanei menționate), ca o soluție provizorie și oarecum încropită, fără o respectare a formularisticii tradiționale. Pisania B s-ar fi putut, într-o asemenea interpretare, suprapune, la 1829 și nu mai tîrziu, peste pisania A. Referirea, însă, la evenimentele anului 1829 din istoricul monumentului, ce apare în finalul textului pisaniei A, pune sub semnul îndoielii această interpretare.

Apare, în această situație, altă soluție : pisania A, databilă, oricum, numai după 1803, a fost scrisă în întregime, sau numai completată, la 1829, pentru ca, după aceea, să fie acoperită de pisania B, cea definitivă. Acoperirea sau ștergerea pisaniei A se va fi putut face la 1830, anul în care a fost scrisă și datată și inscripția de la proscomidie. Personal încli-

¹² N. Stoicescu, op. cit., p. 167 ; idem, *Bibliografia localităților și monumentelor feudale din România, I, Țara Românească*, voi. 2, M-Z, 1970, p. 578 ; Florin Șerbănescu, *Pictura pe lemn — Sîmburești*, p. 79 ; Veniamin Nicolae, op. cit., p. 202. Afirmăția lui Victor Brătulescu din *Inscripții și însemnări din biserici și mînăstiri — Episcopia Rîmnic-Argeș*, în „Mitropolia Olteniei“, an. XVIII, 1966, nr. 5—6, mai-iunie, p. 467, cum că biserica ar fi fost zidită de Marco în anul 1829 este, evident, o altă eroare generată de lectura, necoroborată cu alte surse documentare, a pisaniei B, din care reiese, de altfel, destul de clar că la 1829 s-a făcut numai pictarea monumentului ce fusese anterior ctitorit de către Marco armașul.

năm să credem în această variantă. Trebuie, însă, să reținem și faptul că, la 1882, se înregistrează la Sîmburești completări ale ansamblului de pictură executate de un zugrav local, Nică din Lăunele. Prin urmare, teoretic, acoperirea pisaniei A se va fi putut face și la 1882, dar, în această variantă, dă de gândit textul pisaniei B, care, în conținut și formă, pare mai lesne acceptabil a fi fost scris pe la 1830, decît la 1882. În plus, ar surprinde faptul că, scrisă la 1882, pisania B nu pomeniște absolut nimic de picturile din acel an ale lui Nică din Lăunele, adăugate în nișele ferestrelor, și ele tot atunci, în 1882, lărgite. Și apoi de ce pisania B nu e datată, dacă ar fi, într-adevăr, din 1882, în acest an, oprindu-se la 1829, și de ce Nică din Lăunele și-a însemnat anul 1882 numai pe zidul nișei unei ferestre sudice a naosului ?

Toate aceste întrebări și neconcordanțe negăsindu-și un răspuns corespunzător, trebuie să acceptăm, ca cea mai viabilă, ipoteza că suprapunerea pisaniei B peste pisania A s-a făcut la 1830, data purtată de pisania B, 1829, nefiind o inadvertență prea mare și de neacceptat. Avem, în acest sens, în vedere datarea inscripției de la proscomidie, scrisă cu caractere asemănătoare, tot în 1830, precum și faptul că pictura pridvorului, deci, inclusiv, scrierea în final a pisaniei B, se va fi făcut, firesc, după pictarea interiorului monumentului (altar, naos, pronaos), zugrăvirea începîndu-se și fiind executată, probabil, în cea mai mare parte, în 1829, dar fiind isprăvită, cu totul, în 1830.

În ce privește pisania A, după acoperirea sau ștergerea ei, ea se va fi păstrat, poate, ca o însemnare, fiind transmisă apoi, peste decenii, de localnici, ca informație în chestionarul editorilor *Marelui dicționar*

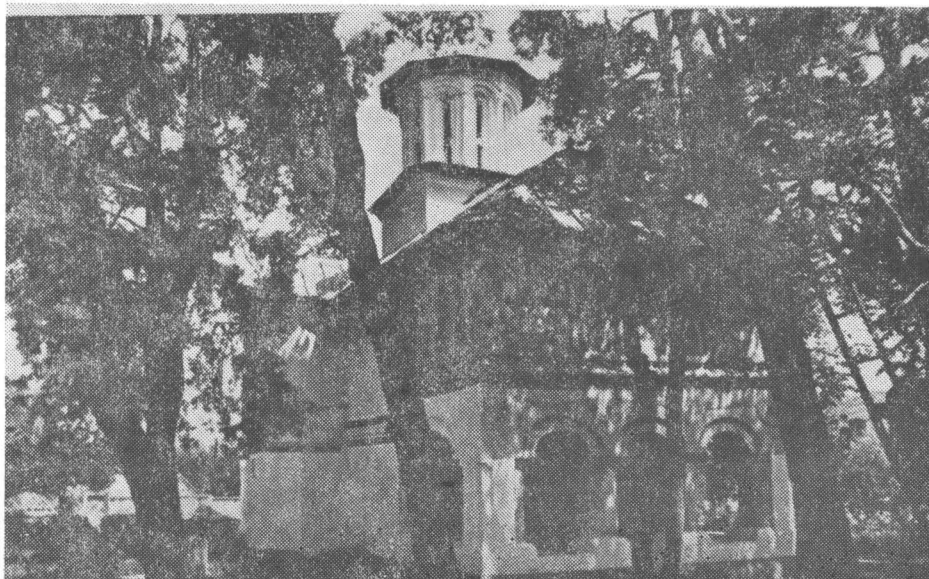


Fig. 5. — Monumentul de la Sîmburești. Vedere dinspre nord-vest. Se văd turnul-clopotniță, scara de acces la el și pridvorul deschis — toate adăugate pe la 1771.



Fig. 6. — Vultur bicefal timbrat de coroană. Stucatură aflată la partea inferioară a locașului icoanei împărătești din timpla de zid a monumentului, timplă decorată în stuc și pictată la 1829.

*geografic al României*¹³, curios fiind doar faptul că aceștia nu au fost înștiințați și de textul pisaniei existente atunci pe monument, pisană B, ei căzând astfel în eroarea de a da ca existentă, la acea dată (sfârșitul sec. XIX — începutul sec. XX), deasupra ușii, pisană A.

Nu omitem, desigur, în cele din urmă, posibilitatea ca așa-zisa pisană A să fi fost, de fapt, doar o simplă însemnare aflată la biserică (poate pe o carte veche), să nu fi fost, deci, niciodată, pisană în adevăratul înțeles al cuvântului, dar care însemnare, preluată de editorii amintitului dicționar, a fost confundată, în lipsa altui text de pisană care să le fi parvenit, cu pisană însăși a monumentului, generându-se astfel o confuzie ce s-a perpetuat în perioada următoare.

În acest din urmă caz, în condițiile posibilei inexistențe ca atare a pisaniei A, problema pisaniei B ar deveni mult simplificată, apariția ei, la 1829, nemaivăind motiv a fi comentată.

În ceea ce privește indicarea ctitorului și, indirect, a perioadei aproximative a zidirii, pisană B, de la 1829 sau 1830, rămâne, totuși, o mărturie târzie. Ea a fost, categoric, inspirată, pentru indicarea ctitorului, Marco armașul, de alte surse mai vechi.

2. Printre aceste surse trebuie citată și tradiția locală, foarte bogată și, în mod cert, existentă și la vremea scrierii pisaniei B, tradiție ce reține detalii pitorești, chiar dacă nu în totalitate credibile, despre persoana lui Marco armașul: că ar fi avut vii pe dealurile din preajmă și un conac în pivnițele cărui vinul era adus pe tuburi de olane (ruinele conacului

¹³ *Marele dicționar geografic al României*, vol. V, p. 414.

se păstrează și azi, la circa 50 m de biserică, în perimetrul cimitirului comunal actual, și s-au găsit, de asemenea, în pământ, de către localnici, și tuburi de olane); că armașul ar fi dus lipsă de mină de lucru când a zidit biserica și atunci a procedat la oprirea călătorilor ce-i treceau pe moșie (prin sat), silindu-i să lucreze la zidirea bisericii, o zi sau mai multe, după cum oamenii treceau singuri sau însoțiți de una sau mai multe vite de muncă; că Marco ar fi părăsit moșia la un moment dat din cauza unei epidemii ce bîntuia prin partea locului, nemaiavînd răgazul să-și picteze biserica; că ar fi lăsat ascunși niște bani pe care, găsindu-i, la începutul sec. al XIX-lea, popa Ioan, fiul popei Stoica, a putut picta biserica la 1829¹⁴. Din aceste toate povestiri ceea ce, în orice caz, rămîne de luat în seamă este certa existență a unui armaș Marcu legat, într-un fel sau altul, de satul Sîmburești și de istoricul bisericii sale de zid.

3. Și mai multă certitudine ne oferă inscripția de pe icoana împărătească Iisus Hristos Pantocrator, săpată în stuc, în limba slavonă, și care, tradusă, sună astfel: „Această icoană a făcut-o jupan Marco vel armaș și jupîneasă lui Rada“¹⁵. Pînă nu demult aceasta era singura inscripție cunoscută ca fiind păstrată de monument de la jumătatea sec. al XVII-lea. Pe baza ei și pe baza stilului extrem de caracteristic epocii lui Matei Basarab în care icoanele din primul registru al timpului sînt lucrate, am putut data, cu destulă exactitate, aceste patru icoane, pe care noi înșine le-am publicat nu demult, în intervalul 1644 (1646) — 1650 (1651)¹⁶, ceea ce înseamnă că monumentul trebuie plasat cam tot în aceeași vreme, înțeleasă în sensul de sfîrșit de deceniu patru și deceniul cinci al sec. al XVII-lea.

Acestea erau argumentele palpabile și indubitabile care, alături de atestarea documentară a unui Marco armaș și de amintirea lui și a soției sale, Rada, și în pomelnicul zugrăvit la 1830 pe peretele de la proscomidie, puteau fi luate, pînă acum, în considerație.

Din fericire, lor li se pot adăuga acum două surse, pînă în prezent nevalorificate, care limpezesc, credem, definitiv această problemă a datării și ctitoririi monumentului de la Sîmburești.

E vorba, mai întii, de cîteva documente datate în 8 sept. 1635, 6 mai 1636 și 1 august 1638¹⁷ care atestă, în sfîrșit, fără putință de tăgadă, legătura dintre Marco armașul și satul Sîmburești. Din textul lor se desprind următoarele date: Rada, soția lui Marco, cu care el apare

¹⁴ Biblioteca Academiei R.S.R., Mss. 5359, fila 61—64 (este vorba de răspunsuri din februarie 1894 ale învățătorului D. Petrescu la chestionarul lui N. Denșușianu); *Marele dicționar geografic al României*, vol. V, p. 414; pr. C. Petrescu, *art. cit.*, p. 26; relatări ale preotului Angheluță Marinescu, actualul paroh de la Sîmburești; elemente de tradiție locală sînt menționate și într-un istoric al bisericii aflat, pînă în 1977, la Sîmburești, iar în prezent la Arhivele Statului, filiala județului Olt, din Slatina.

¹⁵ Florin Șerbănescu, *Pictura pe lemn — Sîmburești*, p. 79, 80.

¹⁶ *Ibidem*, p. 84; idem, *Ornamentica picturii pe lemn*, p. 181, nota 15. Actualmente cele patru icoane nu se mai află la Sîmburești, ci la depozitul de la mănăstirea Clocociov, de lângă Slatina.

¹⁷ Arh. St. Buc., Mss. 719, f. 272—273; Mss. 449, f. 112 v—113; fond Mitropolia Țării Românești, CXXXIV/2; Mss. 129, f. 115—116; fond Documente istorice, CDLXVIII/82.



Fig. 7. — Absida altarului la monumentul de la Sîmburești. Vedere dinspre sud-est, dinspre vale, a părții de zid ce a fost îngroșată pentru sporirea rezistenței.



Fig. 8. — Monumentul de la Sîmburești. Vedere de ansamblu, dinspre nord. Se vede înclinarea pantei către sud, după linia drumului, care coboară dinspre dreapta spre valea riului Cungrea. Această înclinare a necesitat îngroșarea zidului absidei altarului spre sud-est, pentru mărirea rezistenței.

căsătorit din 1630, fusese mai întâi căsătorită cu Staico paharnic, fiu al lui Teodosie logofăt Rudeanul. Satul Sîmburești fusese, de moștenire, al lui Teodosie logofăt și-l moștenise, la rîndu-i, Staico Rudeanul paharnic împreună cu frate-său, Vladul logofăt. Intrînd într-o datorie, Staico a fost nevoit să-și vîndă din moșiile sale pentru a o achita. Nevoind, însă, să renunțe la partea sa din moșia Sîmburești, a dat jumătatea sa de sat soției lui, Rada, în schimbul moșiei Crețulești, a Radei. A vîndut, astfel, în locul Sîmbureștilor, acea moșie Crețulești, împreună cu alte proprietăți, Crețuleștii avînd dezavantajul, pentru Staico, că se aflau la mai mare depărtare. După moartea lui Staico și recăsătorirea ei cu Marco Danovici, Rada i-a vîndut noului soț jumătatea ei din satul Sîmburești, care-i rămăsese de la Staico. Cealaltă jumătate, fostă de moștenire a lui Vladul logofăt Rudeanul, fratele lui Staico paharnic, a luat-o un neguțator, Isar, cu multă pîră, împreună cu alte moșii ale lui Vladul logofăt, pentru o datorie și pentru niște blănuri de samur luate de Vlad de la el și neplătite. Și această a doua jumătate din Sîmburești a cumpărat-o tot Marco Danovici, cu 200 galbeni gata, de la Isar neguțatorul. Așa a ajuns Marco Danovici în deplina stăpînire a satului Sîmburești, cu toți rumânii și cu țiganii acestui sat. Deși nu prea aproape de Orbeasca, Marco a păstrat, totuși, moșia Sîmbureștilor, ba, mai mult chiar, poate și fiindcă fusese jumătate a soției sale, Rada, a construit, probabil, sau a reamenajat aici conacul și a ridicat biserica la care ne referim în articolul de față, organizîndu-și la Sîmburești o curte boierească în toată puterea cuvîntului. Pe baza, deci, a documentelor amintite, prezența și interesul de a ctitori al lui Marco Danovici la Sîmburești apar pe deplin justificate și nu mai pot fi, sub nici-o formă, puse sub semnul îndoielii.

În sfîrșit, o ultimă și, sperăm, decisivă mărturie, nepusă nici ea în valoare pînă în prezent, este o mică inscripție zgîriată pe o cărămidă, pe fața exterioară a peretelui sudic al pronaosului (fig. 3). Acoperită multă vreme cu tencuială, inscripția, *aflată pe o parte a zidului din prima fază de construcție a monumentului*, care a avut de la început pronaos, a fost descoperită cu ocazia unei reparații mai recente a bisericii, cînd vechea tencuială a fost dată jos în vederea retencuirii. În urma unei analize îndelungate, opinăm că această inscripție cu prescurtări s-ar putea citi în două feluri :

I „D <in> T <cmc> LI <e> TOMA“.

II „D <in> T <cmc> LI <e> PAH <arnic> MAR <co>“.

Dintre cele două varinate, atent comparate cu forma grafică a fiecărei litere zgîriate și ținînd cont și de deteriorările survenite, probabil, cu ocazia curățării vechii tencuieli, considerăm ca incontestabil mai veridică pe cea de-a doua variantă de citire : „*Din temelie paharnic Marco*“, cu mențiunea că, mai ales finalul inscripției, în varianta „PAH-<arnic> MAR<co>“ cu R de la Marco suprascris, ni se pare, în mod special, ca fiind viabil.

Pentru această soluție („paharnic Marco“ și nu „Toma“) pledează, se pare, dincolo de aspectul grafic al inscripției, care rămîne, oricum, în

primul rînd, hotărîtor, și faptul că un personaj cu numele de Toma nu a apărut, pînă în prezent, și în alte surse documentare legate de monumentul de la Sîmburești, Toma putînd fi, în această situație, eventual, cel mult numele meșterului constructor.

Varianta II, repetăm, după părerea noastră, considerabil mai aproape de adevăr, ne aduce în fața unei constatări realmente salutare: *monumentul a putut fi ridicat numai în intervalul 1641—1643, cînd ctitorul Marco era în dregătoria de mare paharnic, așa cum apare în inscripție*. Și cît de logic și firesc se înlanțuie această datare, plasîndu-se în perioada imediat anterioară intervalului în care au fost lucrate icoanele, interval în care Marco apare cu dregătoria schimbată, de mare armaș, în loc de mare paharnic! De asemenea, firească apare o asemenea dată a ctitoririi după data cumpărării de către Marco a întregii moșii a Sîmbureștilor (1638)¹⁸ și în condițiile în care el fusese, în 1640, ispravnic la repararea Mitropoliei din Tîrgoviște¹⁹, oraș din care și-a putut, eventual, recruta atît meșterii constructori ai bisericii, cît și, cu siguranță, ceva mai tîrziu, după terminarea zidirii lăcașului, zugravul autor al celor patru icoane împărătești, artist intim legat de stilul icoanelor unei școli de zugrăvie a epocii, nu întîmplător, și ea, tot de la Tîrgoviște, avînd ca reprezentant mai cunoscut pe Stroe, autorul picturii murale și al unor icoane de la mănăstirea Arnota, județul Vîlcea²⁰.

Această inscripție de pe fața exterioară a peretelui sudic al pronaosului este, deocamdată, spectaculoasă și unica mărturie originală a monumentului însuși, a fazei sale inițiale de construcție, iar prin această calitate ea devine cu atît mai valoroasă, conferind certitudine cunoștințelor noastre de pînă acum referitoare la ctitorirea bisericii de la Sîmburești.

Se cuvine remarcat, însă, faptul că, dacă pentru actuala biserică, mai puțin părțile anexate, după cum se va vedea, la 1771, lucrurile par a se limpezi în sensul arătat (zidirea ei, la 1641—1643, de către Marco Danovici, pe atunci mare paharnic), o cercetare arheologică a bisericii și conacului n-ar fi lipsită de interes, pentru a se constata în ce măsură la Sîmburești se pot evidenția și urme ale unor inițiative ctitorești mai vechi, ale proprietarilor moșiei Sîmburești de dinainte de Marco Danovici: Teodosie Rudeanu, fiii săi Staico și Vladul sau alții.

Dorim, în încheierea acestui articol, să menționăm, în treacăt, alte cîteva aspecte privitoare la istoricul ctitoriei lui Marco Danovici.

Astfel, din lectura textului așa-zisei pisanii A putem deduce că turla-clopotniță de pe pronaos, unica, dealtfel, a bisericii, împreună cu scara de acces la ea, precum și pridvorul deschis au fost adăugate de un logofăt Ion pe la 1771, cînd tot el a cumpărat și un clopot. Că în cazul acestor părți ale construcției este vorba de adaosuri se vede clar, la o analiză a fațadelor, chiar pe monument (vezi planul anexat și fig. 4). Avem, astfel, și această fază de completare a construcției datată

¹⁸ Arh. St. Buc., fond Documente istorice, CDLXVIII/82.

¹⁹ Virgiliu N. Drăghiceanu, *Mitropolia Tîrgoviștei. Note istorice și arheologice cu 18 ilustrații și planuri*, București, 1933, p. 7; Veniamin Nicolae, *op. cit.*, p. 112.

²⁰ Vezi: Florin Șerbănescu, *Pictura pe lemn — Simburcșli*, p. 79, 83.

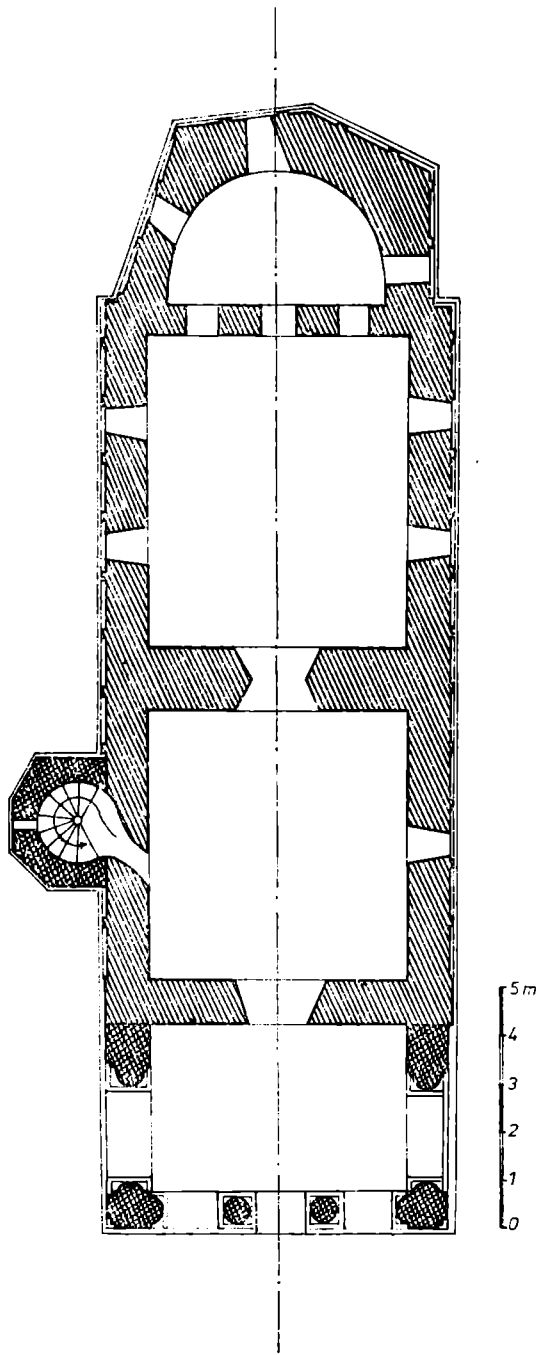


Fig. 9

cu precizie (1771), pentru că prin „turn“, așa cum apare în textul pisaniei A, nu se poate înțelege decît turnul-clopotniță, iar prin „amvon“, biserica neavînd, după toate aparențele, niciodată amvon în accepțiunea, de influență occidentală, de mică tribună destinată preoților în timpul predicii²¹, opinăm că nu se poate înțelege decît pridvorul, în sensul de parte din față, parte dinainte (fig. 4 și 5).

Un alt aspect inedit : inscripția-pomelnic pictată la proscomidie, în 1830, îl menționează, printre alții, imediat după ctitorii principali — anume veii armaș Marco, Rada, Ioan ereu (desăvîrșitorul de la 1829) și Stoica ereu (tatăl lui Ioan ereu) — pe „zugrava Neagoe“, cel care nu poate fi altul decît zugravul care a pictat biserica la 1829—1830.

O altă observație : tîmpla de zid a monumentului, decorată în stuc și pictată, a fost executată, și ea, tot la 1829 (sau, cel puțin, stucatura și pictura). Argumente : pictura tîmplei corespunde stilistic și cromatic cu cea a naosului, executată la 1829, iar vulturii bicefali (fig. 6), care apar stucați sub icoanele împărătești, nu pot fi decît reprezentări ale acvilei bicefale imperiale ruse, ei nefiind însemne cantacuzine de secol XVII, deoarece, pe de o parte, coroana ce timbrează acvila bicefală este la Sîmburești închisă, de tip rusec imperial, iar nu deschisă, cum apare, de regulă, în stemele Cantacuzinilor²², iar pe de altă parte, deoarece o legătură a lui Marco Danovici cu Cantacuzinii nu a fost pusă, pînă în prezent, în evidență. O asemenea interpretare este în concordanță cu textul anterior reprodus, al pisaniei B, care-l amintește pe Necolae „Patlovici“ (Pavlovici) țarul Rusiei, faptul fiind într-o neîndoielnică legătură cu statutul țărilor române consfințit prin pacea de la Adrianopol.

În sfîrșit, un ultim aspect este legat de planul monumentului de la Sîmburești. Construit în formă de navă, inițial doar cu pronaos, naos și altar și fără turlă, încadrîndu-se într-unui din tipurile cu largă răspîndire în epoca lui Matei Basarab, acela fără abside laterale²³, avînd absida altarului poligonală decroșată, lăcașul a fost completat în 1771, după cum am avut deja prilejul să menționăm, cu o turlă pe pronaos și cu o scară de acces adosată la peretele nordic al pronaosului, precum și cu pridvorul deschis, adăugat, și el, în același an. Astfel, biserica are o lungime totală de circa 23 m (a se vedea planul-anexă). Ceea ce surprinde este forma absidei altarului, o formă ce apare în plan curioasă, nesimetrică față de axul longitudinal, constînd, la exterior, dintr-o alăturare a patru laturi

²¹ Vasile Drăguț, *Dicționar enciclopedic de artă medievală românească*, Bucu-rești, 1976, p. 16.

²² Vezi, de exemplu : Dan Cernovodeanu, *Știința și arta heraldică în România*, București, 1977, pl. IX/2 ; XXII/1-4 ; XCI/5. Despre o legătură cu acvila bicefală austriacă nu poate fi vorba în cazul Sîmbureștilor.

²³ N. Ghika-Budești, *Evoluția arhitecturii în Muntenia și în Oltenia*, partea a treia, veacul al XVII-lea, 1933, în „Buletinul Comisiunii Monumentelor Istorice“, an. XXV, 1933, fascicula 71—74, p. 27 și urm. Un element suplimentar pentru datarea bisericii de la Sîmburești în orice caz nu mai devreme de sec. al XVII-lea l-ar putea constitui și observația lui N. Ghika-Budești că bisericile fără abside laterale dispar în sec. al XVI-lea, cînd domină planul treflat, pentru a reapare în sec. al XVII-lea.

inegale în formă de poligon neregulat (vezi și fig. 7), și dintr-un arc cvasi-semicircular la interior. Care să fie explicația acestei neregularități la exterior? Personal nu credem a fi vorba de o eroare de construcție. Pentru a ne convinge nu avem decît să observăm că zidul absidei e simțitor îngroșat spre sud-est, detaliu de construcție pe care-l întîlnim întocmai, de exemplu, și la monumentala biserică a mănăstirii Strehaia²⁴, ridicată în aceeași perioadă a domniei lui Matei Basarab, singura deosebire fiind că la Strehaia absida are cinci laturi, iar la Sîmburești, ca o raritate, în general, în construcția de biserici din Țara Românească, are numai patru laturi. Îngroșarea zidului, mai ales la bază, în condițiile în care, se știe, arhitectura tradițională a Țării Românești nu cunoaște contrafortul, era menită să confere o rezistență sporită unui perete așezat spre o vale, spre un teren aflat ușor în pantă, ceea ce, evident, este cazul la Strehaia, dar, totodată, și la Sîmburești, unde drumul venind din sus, dinspre satul Lăunele, se lasă ușor la vale, pe lângă absida bisericii, spre sud, spre valea riului Cungrea (fig. 8).

Ne oprim aici cu cele cîteva considerații pe marginea istoriei monumentului de la Sîmburești și a ctitorului acestuia, cu convingerea că problematica, atît de sintetic trecută aici în revistă, necesită o reluare mai amplă, de natură să poată îngloba toate datele mai importante necesare conturării unei imagini larg cuprinzătoare a trecutului acestei zidiri atît de interesante, poate și prin incertitudinile pe care, pînă în prezent, nu a încetat să le alimenteze.

MARCO DANOVICI ET L'ÉGLISE FONDÉE PAR LUI À SÎMBUREȘTI, DÉP. D'OLT

Résumé

Analysant une série d'aspects controversés, ou bien non encore abordés, concernant l'un des grands dignitaires de la Valachie de l'époque de Matei Basarab, Marco Danovici et l'église fondée par lui dans la commune de Sîmburești, dép. d'Olt, l'article ci-présente se propose, à la suite de recherches récentes axées sur la mise en valeur de certaines dates et sources documentaires inédites ou pas encore suffisamment exploitées, d'éclaircir certaines étapes d'importance relatives à l'histoire du monument mentionné.

On arrive ainsi à la conclusion que la date de la fondation de l'église de Sîmburești doit être située dans l'intervalle 1641—1643, période où le fondateur Marco Danovici détenait la dignité de grand échanson. C'est une réponse à une question longtemps discutée et qui, en outre, a donné lieu à la longue à de nombreuses et quelquefois graves erreurs et imprecisions. En même temps on donne une réponse définitive, espérons-le, à la question si Marco Danovici et non pas un autre était le fondateur de l'église de Sîmburești.

²⁴ N. Ghika-Budești, op. cit., pl. LVII (plan al bisericii m-rii Strehaia) și fig. 97 (vedere dinspre sud a bisericii aceleiași mănăstiri, cu înclinarea vizibilă a terenului).

D'autres conclusions auxquelles arrive l'étude présent : le clocher, son escalier d'accès et le balcon ouvert du monument ont été ajoutés en 1771 par le chancelier Jean (Ion) ; celui qui a exécuté la peinture de l'église entre 1829—1830 s'appelle Neagoe, le stucage et la peinture de l'iconostase de mur du monument ont été exécutés toujours en 1829 ; l'abside de l'autel polygonale, irrégulière et désaxée, formée de quatre côtés (une rareté), a un mur plus épais dans la partie du sud-est pour augmenter la résistance du mur dans la partie d'en bas (dans les conditions où, dans l'architecture traditionnelle de la Valachie, on n'employait pas le contrefort).