

# **EXPOZIȚIA GENERALĂ ROMÂNĂ DIN 1906.**

## **90 DE ANI DE LA ORGANIZARE<sup>1</sup>**

Cornelia Apostol  
Mariana Neguțu

Marti, 6 iunie 1906, se inaugura la București Expoziția Generală a României<sup>2</sup>, care, după cum se arăta în discursul inaugural al regelui Carol I, în cadrul solemnității de deschidere, a fost "prima noastră Expoziție națională, adevărată serbare a muncii românești" Expoziția a fost organizată cu prilejul împlinirii a 1.800 de ani de la cucerirea Daciei de către împăratul Traian, în anul 106 și stabilirea aici a primilor coloniști români; a 40 de ani de la venirea în țară a lui Carol I, în anul 1866 căpătând, astfel, viață ideea principelui străin, susținută de Adunările ad-hoc de la Iași și București, în 1857 și, în sfârșit, a 25 de ani de la proclamarea Regatului României, în anul 1881<sup>3</sup>.

Menită, după cum sublinia în cuvântul său de deschidere Ion N. Lahovary, ministru al agriculturii, industriei, comerțului și domeniilor "a arăta astfel țării și străinătății o icoană fidelă a muncii, a energiei poporului român și ca un inventar al avuției morale, intelectuale și materiale"<sup>4</sup>. Expoziția Națională Română din 1906 avea să prezinte românilor, dar și Europei nu numai pagini ale trecutului istoric al românilor dar și o oglindă a dezvoltării României pe plan economic, politic, militar, cultural<sup>5</sup>, în cei 40 de ani de domnie ai regelui Carol I al României și cu deosebire în cei 25 de ani după dobândirea independenței naționale și proclamarea României ca regat neatârnat<sup>6</sup>. De altfel, pe laturile arcului porții erau gravate cuvintele: "credință, prevedere, muncă, economie, știință, pricepere, voință, cultură"

Expoziția a fost organizată la București, pe Dealul Filaretului. Pornind de la o idee mai veche, datând din anul 1894, de transformare a câmpiei mlăștinoase a Filaretului într-un parc, Take Ionescu, reluând, propunea în 1905 transformarea Câmpului Libertății (cum i se spunea din 1848) într-un parc național, în care să se inaugureze în 1906 expoziția jubiliară<sup>7</sup>.

Organizată în aproximativ un an, operațiunea a presupus eforturi deosebite căci, după cum arăta în discursul rostit din ziua de 6 iunie 1906, ministrul Ion Lahovary "am tăiat dealuri, am secat bălți, am umplut o vale, am săpat un lac mare și în mai puțin de un an am scos la lumină parcul și clădirile Expoziției..."<sup>8</sup>. Primele lucrări au început în ziua

de 15 mai 1906, iar fundațiile pentru Palatul Artelor la 16 august 1905<sup>9</sup>. Realizarea expoziției în totalitatea sa a însemnat, că pe o suprafață de 41 ha s-au deplasat 575.000 metri cubi de pământ, construcțiile provizorii și definitive au ocupat 35.000 metri pătrați, s-au plantat 4.206 arbori mari și peste 90.000 brazi, copaci de pădure mici<sup>10</sup>.

Lucrările pentru amenajarea expoziției, pavilioanele și diferitele clădiri au fost încredințate arhitecților Ștefan Burcuș, Victor G. Ștephănescu, împreună cu alți arhitecți și ingineri, cum au fost: Ion D. Berindey, D. Maimarolu, Atanasie Bolintineanu, Elie Radu, frații Cerchez, E. Grant, ș.a.<sup>11</sup>. Comisar general al Expoziției a fost numit Constantin I. Istrati (1850-1918), personalitate cunoscută a acelor vremi, profesor universitar și membru al Academiei Române.

În rândurile de mai sus am subliniat câteva trăsături generale privind amenajările și construcțiile Expoziției Generale din 1906 de la București, pentru care au fost necesare practic "11 luni, din care trei luni de iarnă - mărturisesc realizatorii expoziției. Munca era grea, timpul era scurt, dar lucram pentru o idee mare, sărbătoream o dată memorabilă. Expoziția avea să se deschidă în bubuitul tunurilor bateriei Carol I de la Calafat"<sup>12</sup>.

În continuare, ne propunem să ne oprim asupra a ceea ce a însemnat Expoziția Națională din 1906 sub aspectul fondului și al conținutului ei. Întinse pe întreaga suprafață a expoziției, împreună cu monumente de arhitectură, statui, grădini, puteau fi vizitate importante și numeroase pavilioane, circa 165. Pavilionul sau Palatul industriei era destinat să sublinieze dezvoltarea acestei ramuri a economiei românești la sfârșitul secolului al XIX-lea și începutul secolului al XX-lea. Sunt prezentate industria alimentară, a băuturilor, industria hârtiei din fabricile de la Câmpulung și Letea; industria de postavuri, a teracotei, sticlăriei, fierăriei, pielăriei etc. În discursul său de la banchetul industrișilor, din 14 octombrie, dr. C.I. Istrati sublinia tocmai acest fapt, spunând "Sunt peste 20 de ani de când diferite guverne ale țării au căutat pe rând să protegiască industria țării și sunt deja aproape două decenii de când v-ați afirmat în mod bărbătesc, dând cea mai impunătoare dovadă în admirabilele și variatele produse conținute în Palatul Industriilor și în atâtea numeroase pavilioane particulare"<sup>13</sup>.

Conform Planului General al Expoziției, tipărit în anul 1906 la Institutul de Arte Grafice, Carol Göbl, din București<sup>14</sup>, pe cuprinsul expoziției au fost realizate pavilioane ilustrând dezvoltarea agriculturii, fiind expuse produse și mașini agricole, școli sau societăți cu profil agricol: pavilionul transporturilor și a activităților bancare, Pavilionul Camerei de Comerț, al Poștelor. Totodată, a fost un pavilion al Palatului Primăriilor, unde erau expuse harta în relief a Bucureștilor, statistici cu lucrările din trecut și prezent privind populația, starea de sănătate, în general dezvoltarea capitalei României. Pavilionul Eforiei Spitalelor Civile prezenta

Spitalul Colțea și Pantelimon; al Farmaciilor dezvoltarea industriei farmaceutice sau pavilionul învățământului ilustrând situația acestuia și dezvoltarea mai ales a celui cu caracter practic.

O secțiune importantă a fost aceea prezentând Azilul "Elena Doamna", unde erau expuse obiecte realizate de copii sau donații ale celor ce patronau această școală. Au fost numeroase acele pavilioane particulare ce ilustrau dezvoltarea micii industrii și a industriei casnice; nu au fost uitate nici pavilioanele sau micile expoziții ale societăților de binefacere, cum au fost: "Furnica" Leagănul Sf.Ecaterina sau ale Doamnelor române<sup>15</sup>.

Am lăsat intenționat la sfârșit menționarea pavilioanelor dedicate artei românești, fie ea cultă sau populară, laică sau religioasă: etnografie și istorie, care au ocupat un loc deosebit în cadrul Expoziției Generale din 1906. Putem afirma cu certitudine că acest fapt s-a datorat și pasiunii deosebite a dr. C.I. Istrati, care a acordat un loc special în cadrul preocupărilor sale generale de organizare a expoziției, celor legate de prezentarea trecutului, cum îi plăcea să spună " Când am fost chemat să conduc ca comisar general Expozițiunea Generală Română din 1906 Doream ca, cu ocazia acestei expoziții să adun material abundent pentru ca la închiderea expozițiunii să se fi putut deschide numeroase muzee"<sup>17</sup>.

Din cele patrusprezece circulare emise de dr. C.I. Istrati în acea perioadă reiese "preocupațiunea mea hotărâtă de a cinsti trecutul și de a scăpa ce se mai află, de uitare și distrugere"<sup>18</sup>. Totodată, reiese modul cum intenționa C.I. Istrati să fie organizate aceste pavilioane de cultură și artă și care avea să fie soarta lor și a obiectelor după închiderea expoziției. Toate aceste preocupări s-au concretizat în realizarea Palatului Artelor, deschis la 17 august, în prezența d-lui Ion N. Lahovari. "Numele acestei construcțiuni variază, unii o numesc "Palatul Artelor", alții "Muzeul Trecutului nostru" Și unii și alții au dreptate"<sup>19</sup>, spunea dr. C.I. Istrati în cuvântul său la inaugurarea acestui pavilion în care erau concentrate mari valori ale istoriei și artei românești. Aici a fost expusă copia fidelă a Lupoaiței, realizată după originalul aflat în muzeul Capitoliului din Roma, ca dar pentru orașul București, din partea primarului cetății<sup>20</sup>. În Aula centrală au mai fost expuse o serie de machete reprezentând monumente istorice și de artă, cum au fost: cetatea Sarmisegetuzei, cetatea Sucevei, monumentul de la Adamclisi, turnul Chindiei ș.a. Au fost totodată realizate și expuse machete după podul lui Traian de la Turnu-Severin și podul Carol de la Cernavodă. Opere de arhitectură și mai ales pictură ale marilor noștri pictori Th. Aman, N. Grigorescu, Oscar Obedianu, T. Adjukiewicz și Costin Petrescu lucrări cu caracter istoric împreună cu frumoase costume naționale completeau acest pavilion.

Alături de Palatul Artelor, Cula prezenta obiecte de artă veche religioasă, vechi manuscrise cu frumoase miniaturi, cărți bisericești.

obiecte de cult, lucrări de artă bisericească, icoane<sup>21</sup>, ele având darul să arate "dorința de a crea comori de artă și de înălțătoare priveliște pentru sufletul și cugetul românesc"<sup>22</sup>.

Alături de acestea, istoria și mai ales istoria militară au ocupat un loc important în planul expozițional. Pavilionul regal găzduia în partea sa stângă secțiunea militară, unde "prmtre vechi drapele, mărturii de vitejie dintr-un glorios război, apare vitrina în care sunt așezate, ca emblemă a Dinastiei: Coroana de oțel și Coroana de aur, simboluri de vitejie și de mărire"<sup>23</sup>. Alături este reproducă întocmai casa de la Poradim - unde s-a aflat sediul Comandamentului armatei române în timpul asediului Plevnei, în războiul pentru dobândirea independenței naționale a României.

Se impune a fi menționat faptul că Expoziția Națională de la București din 1906 a fost și un prilej de reunire a tuturor românilor, odată prin organizarea acelor pavilioane ale Bucovinei, al Dobrogei sau al Transilvaniei. În pavilionul Bucovinei au fost expuse vechi odoare bisericești. Evanghelia mănăstirii Humor și un epitaf din timpul lui Ștefan cel Mare. Totodată, expoziția a fost vizitată de mari grupuri de români aflați încă în provinciile din afara granițelor României, ea fiind astfel un pas important în pregătirea Marii Uniri din anul 1918.

Deși Expoziția Generală din 1906 a avut un caracter național ea a cuprins, din motive politice lesne de înțeles și câteva pavilioane străine, cum au fost cele ale Austriei, Ungariei, Italiei, Elveției, Franței, Germaniei. Se impune a fi menționat și pavilionul Comisiei Europene a Dunării, unde o hartă în relief a Dunării prezenta lucrările executate la gurile Dunării în 50 de ani de când exista Comisia. Medalioane comemorative<sup>25</sup> aminteau împlinirea a jumătate de secol de la înființarea Comisiei, în urma hotărârilor Congresului de pace de la Paris din anul 1856<sup>26</sup>.

Desigur că această comunicare este doar o ilustrare rezumativă și rapidă a ceea ce a fost Expoziția Generală Română din anul 1906. O asemenea mare întreprindere presupune multe alte reveniri asupra ei. Totuși, dacă ar fi să concluzionăm, în câteva rânduri, putem afirma că: Expoziția Generală Română de la București din 1906 a fost prima expoziție organizată la nivel național, înscriindu-se în șirul expozițiilor universale ale acelor ani, de la Paris, Liege ș.a.; ea a subsumat toate ramurile economiei naționale românești, ale evoluției politice, dând, totodată, o mare importanță ilustrării dezvoltării culturii și artei românești; a fost o expoziție a tuturor românilor, inclusiv a celor din provinciile aflate sub stăpânire străină; deși a fost o expoziție națională, expoziția de la București a cuprins și pavilioane ale unor importante state europene - Expoziția Generală din 1906 a fost o oglindă a stadiului de dezvoltare atins de România la începutul secolului al XX-lea.

## NOTE

1. Comunicarea de față a fost inspirată de organizarea la M.N.I.R. în vara anului 1996 a expoziției temporare "Expoziția Generală Română. 1906. 90 de ani de la organizare" realizată de un colectiv de specialiști de la amintitul muzeu cu colaborarea Muzeului de Istorie și Artă a Municipiului București, a Muzeului Țăranului Român și a Muzeului Tehnic "Dimitrie Leonida". Din colectivul de organizare au făcut parte: Cornelia Apostol, Lucia Bieltz, Șerban Constantinescu, Mariana Neguț, Maria Ioniță, Emil Dumitrescu.
2. Amintiri despre jubileul de 40 de ani de domnie a M.S.Regelui Carol I, București, 1906, p.251. Documentul se află în patrimoniul B.A.R. și al M.N.I.R. (bibliotecă inv. 9725).
3. George Potra, Din București de ieri, București, 1990, vol.I, p. 337
4. Amintiri p. 247; vezi și Valentin Hossu Longin, Monarhia românească, București, 1994, p. 37
5. La Roumanie. 1866. 1906, București, 1907, p.III, cu o introducere de Ion N.Lahovari.
6. Amintiri p. 249.
7. G.Potra, op. cit., p. 337.
8. Amintiri ..., p. 247.
9. Ibidem, p. 248.
10. Ibidem, p. 247; G.Potra, op.cit., p. 337
11. G.Potra, op.cit., p. 338.
12. Amintiri, p. 248.
13. Ibidem, p. 293.
14. Expoziția Generală și Jubiliară Română din 1906. Plan panoramă București, Institutul de Arte Grafice Carol Göbl, 1906 (în M.N.I.R., inv. 106506 sau Biblioteca M.N.I.R. inv. II 461).
15. Vezi cele cinci volume de albume "Expoziția jubiliară română" 1906, cuprinzând fotografii ale expoziției din 1906 (la M.N.I.R., vol. I - inv. 143769; vol. II - inv. 143770; vol. III - inv. 143771; vol. IV - 143772; vol. V 143773).
16. Dr.Constantin I.Istrati, Câteva cuvinte relative la cele ce au voit să fac sau am făcut pentru muzeele noastre, București, 1908, p.6.
17. Ibidem, p.7.
18. Ibidem
19. Ibidem, p.14
20. Amintiri, p.273
21. Ibidem, p.254
22. Dr.C.I.Istrati, op.cit.p.10

23. Amintiri p. 263. Cele două piese se află astăzi expuse în M.N.I.R., Coroana de oțel a regelui Carol I în Secția de istorie modernă momentul proclamării Regatului Român (nr.inv. 37.391); Coroana de aur a reginei Elisabeta în tezaurul național.
24. Vezi Albumele "Expoziția Jubiliară Română. 1906" (în M.N.I.R., nr.inv. 143769 - 143770 - 143772 - 143773).
25. Idem
26. Ghenadie Petrescu, D.A.Sturdza și D.C.Sturdza, Acte și documente relative la istoria renașterii României, vol.II, București, 1889, p. 1081-1082.

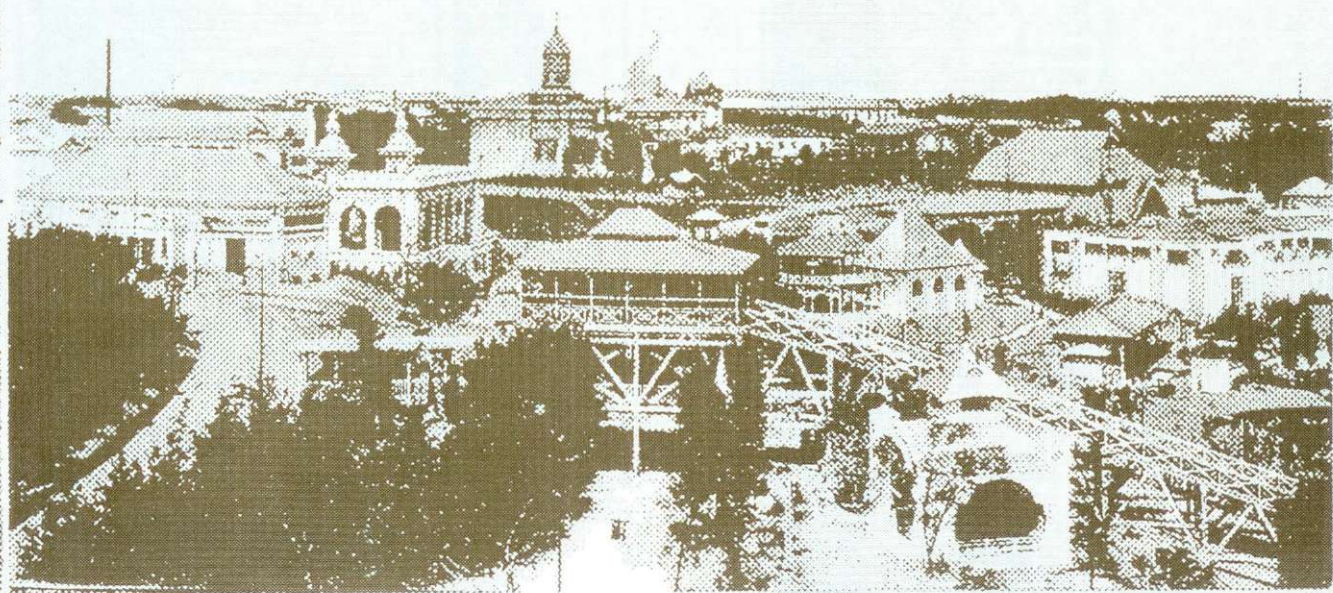
### **L'EXPOSITION GÉNÉRALE ROUMAINE DE 1906. 90 ANNÉES DEPUIS SON ORGANISATION**

#### **Résumé**

L'exposition Générale Roumaine de Bucarest ouverte en 1906 a été la première exposition organisée à un niveau national et a présenté tous les aspects de l'économie nationale roumaine l'évolution politique, et en même temps que le développement de la culture et des arts en Roumanie. Elle a été une exposition de tous les roumains, y compris de ceux des territoires soumis aux empires voisins. Malgré le fait qu'elle a été une exposition nationale elle a présentée aussi des pavillons d'importants pays européens. Par tout cela elle a représenté le haut niveau du développement de la Roumanie au commencement du xx<sup>ème</sup> siècle.

Expoziția Națională 1906. București.

Vevedere Generală.



L'exposition générale roumaine. Bucarest 1906.  
*Vue générale.*



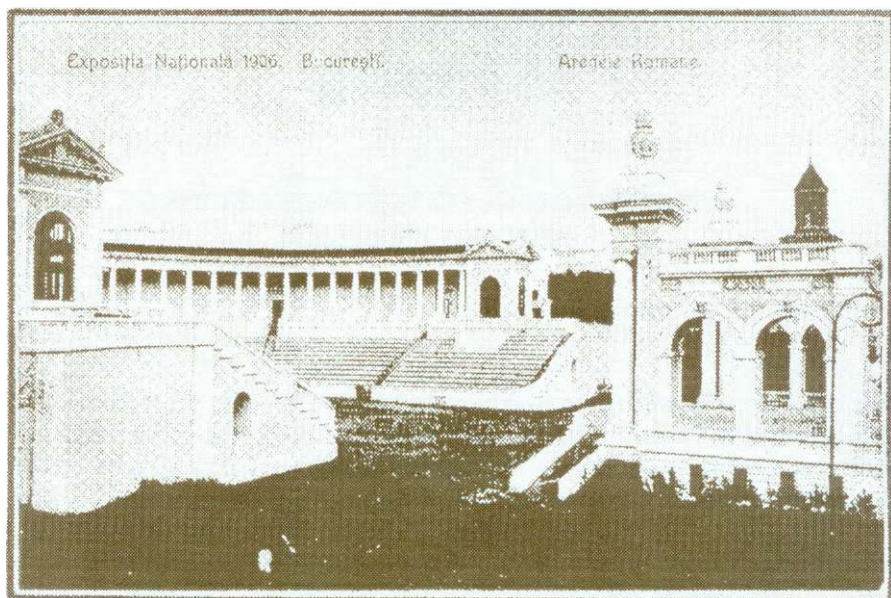


Fig. 2. Arenale Romane.  
*Les Arenes Romaines.*

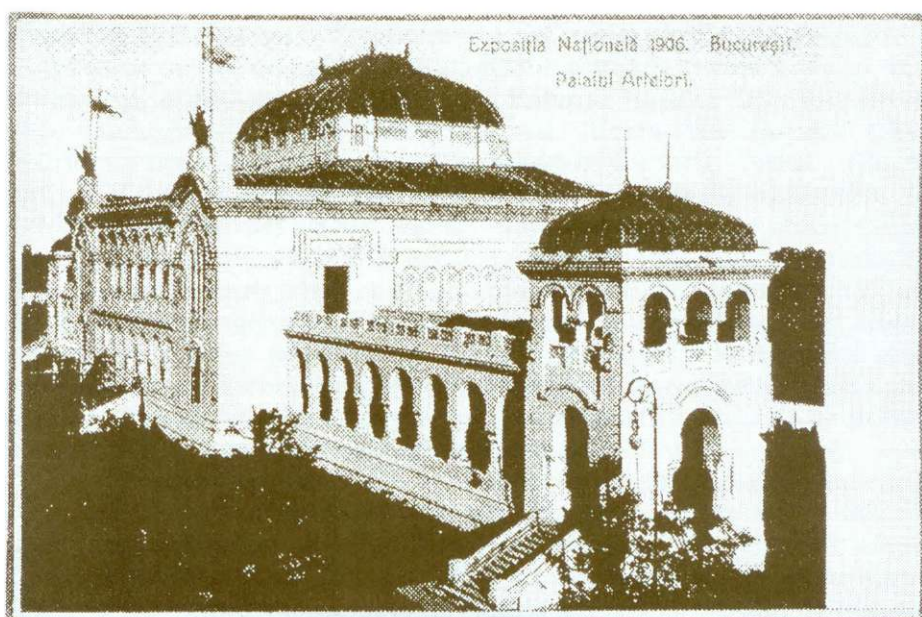


Fig. 3. Palatul Artelor.  
*Les Palais des Arts.*