

VICTOR G. STEPHĂNESCU – ARHITECTUL CATEDRALEI ÎNCORONĂRII DE LA ALBA IULIA

Marla Ioniță
Ștefan Ioniță

Unul dintre primele și cele mai reprezentative monumente ale artei arhitecturale românești din Transilvania de după Marea Unire din 1918, totodată simbol al acestui remarcabil eveniment din istoria poporului nostru, este Catedrala Încoronării de la Alba Iulia. Ridicată, într-un timp record, la sugestia istoricului Nicolae Iorga, ea venea să reînnoie tradiția, instituită de Mihai Viteazul, a existenței unei catedrale ortodoxe în cetatea Bălgradului, primind, în mod semnificativ hramul "Sfinții Arhangheli Mihail și Gavril", pentru a cinste și memoria primului unificator al țărilor române. De altfel, același Nicolae Iorga, afirma la terminarea lucrărilor de construire a catedralei: "Azi nu numai că alături de catedrala catolică am refăcut biserica lui Mihai Viteazul, dar i-am dat, dacă nu patina, care e puterea vremii, măcar proporțiile care unite cu ale edificiului, ale chiliilor înconjurătoare pot înfrunta concurența"¹.

Autorul proiectului după care s-a realizat Catedrala încoronării, respectând canoanele atât de cunoscute ale stilului neoromănesc inițiat de Ion Mincu, este talentatul arhitect Victor G. Stephănescu, una din personalitățile culturii românești pe nedrept acoperite de uitare, mai ales din motive politice, în cursul celor 50 de ani de dictatură comunistă.

Victor G. Stephănescu s-a născut, potrivit propriilor însemnări care sunt în posesia rudelor aflate încă în viață², la 14 martie 1877, la București, deși, într-una din diplomele obținute în urma studiilor de arhitectură absolvite la Paris, data nașterii apare ca fiind 4 mai 1876³. Este cel mai mare dintre fiii compozitorului George M. Stephănescu, întemeietorul Operei Române, și în același timp unicul copil rezultat din prima căsătorie a acestuia contractată în 1876. Mama sa, Caliope Petrescu se stinge din viață după numai doi ani, răpusă de o boală necruțătoare⁴. În anul 1883, George Stephănescu se recăsătorește cu actrița Alexandrina Gavalla care-i va da rui 6 copii⁵. După divorțul survenit în 1895, atât Victor G. Stephănescu, cât și numeroșii săi frați vitregi vor rămâne în întreținerea tatălui, cele mai frumoase amintiri ale sale din această perioadă datând din timpul vacanțelor petrecute la moșia moștenită de George Stephănescu în localitatea Căpățâneni-Aref, județul Argeș.

Vitiorul arhitect își face studiile la București, unde urmează cursurile gimnaziale la "Mihai Viteazul", iar cele liceale la Colegiul "Sf. Sava", în vara

lui 1893 susținându-și examenul de bacalaureat. În 1894, îl întâlnim ca student al Facultății de matematică și apoi al Politehnicii din Dresda, după absolvirea căreia pleacă la Paris. Aici, începând din 1897 și respectiv din 1898, frecventează cursurile Școlii de Bellearte și ale Școlii Speciale de Arhitectură din capitala Franței.

Realele calități dovedite pentru profesia de arhitect – talent și ingeniozitate, îi sunt recunoscute încă din studenție când primește premiul de compoziție "Amfiteatru" pe anul 1900, premiul decernat de Școala Specială de Arhitectură din Paris "elevului care prin operele sale ... a probat cel mai mare merit de compoziție arhitecturală"⁶. La încheierea acestor strălucite studii, în 1901, este declarat arhitect diplomat al Școlii Speciale de Arhitectură din Paris⁷. Pe baza Înaltului Decret Regal din 8 august 1912, la 1 iunie 1934 Consiliul profesoral al Academiei de Arhitectură din București, rector al acestei instituții, la acea dată, fiind arhitectul Petre Antonescu, decide "echivalarea acestei diplome de plano cu diploma națională de arhitect"⁸.

La terminarea studiilor de arhitectură la amintitul institut parizian, aflându-se pe locul întâi, primește, împreună cu Maurice Ronsin, prima diplomă, din cele șase decernate, de arhitect-salubrist și recentul, atunci, înființat premiu Alfred Durand – Claye pe anul 1901, ca recompensă a obținerii primului certificat de arhitect-salubrist⁹.

Întors în țară, Victor G. Stephănescu este mai întâi profesor de liceu, pentru ca, din 1904, timp de cinci ani să ocupe postul de profesor la Academia de Arte Frumoase din București. Concomitent îndeplinește și alte funcții. În 1905-1906 este numit arhitect-șef al expoziției jubiliare organizată în capitala României cu ocazia aniversării a 40 de ani de domnie ai Regelui Carol I. Având această îndatorire, se preocupă nu numai de coordonarea lucrărilor de amenajare a parcului și de amplasarea clădirilor având diverse destinații, dar el însuși este autorul a două dintre cele mai reușite opere arhitecturale concepute într-un minunat stil neoromănesc nealterat de elemente negative sau exagerări, stil care, de altfel, este caracteristic aproape întregii sale creații: Pavilionul Regal și, împreună cu arhitectul Ștefan Burcuș, impunătorul Palat al Artelor¹⁰, din 1919 Muzeul Militar până când, în 1937, a fost în cea mai mare parte distrus de un teribil incendiu. Imaginea ambelor edificii, precum și a altor aspecte din Parcul Carol din timpul expoziției din 1906, le întâlnim în reușite fotografii originale adunate în trei voluminoase albume aflate la Muzeul Național de Istorie a României, provenind de la familia arhitectului. Se pare că mare parte din aceste fotografii îl au ca autor chiar pe Victor G. Stephănescu, pasionat fotograf amator, colaborator apropiat al cunoscutului artist fotograf Belu.

Prestația, cunoscutului de acum, arhitect, la realizarea expoziției din 1906, s-a bucurat nu numai de aprecierile elogioase ale specialiștilor, ci și de acelea ale suveranului. O dovadă o constituie și includerea sa de către Carol I, ca semn de înaltă prețuire, printre persoanele care l-au servit cu credință și

care, potrivit prevederilor din codicilul testamentului Regelui, urmau să primească în dar, după moartea sa, "un obiect de artă, un tablou, o miniatură, un ac, un ceasornic, un inel, etc. Cele din urmă obiecte vor fi luate din cutiile mele, cari conțin bijuterii destinate ca daruri"¹¹. Lui Victor G. Stephănescu i-a fost oferit un ceas cu capace din argint placate cu email roșu și cu cifra Regelui, ceas aflat acum în posesia familiei.

Între 1907 și 1916 ocupă funcția de arhitect, dar și pe cea de director tehnic al Teatrului Național din București, la a cărui renovare din anul 1908, contribuise.

Participă, cu gradul de căpitan, la războiul pentru întregirea neamului din 1916-1919.

La întoarcerea de pe front îndeplinește diferite funcții între care, demnă de amintit, este cea căreia i s-a dedicat un mare număr de ani, până la pensionarea sa în 1936 - arhitect șef la Căile Ferate Române, din 1926, inspector general clasa I la instituția menționată. Din același an 1926 și până în 1948, cu doi ani înainte de moarte, Victor G. Stephănescu a fost membru permanent al Comisiei Monumentelor Istorice.

În ce privește opera sa, ea se înscrie, așa cum am mai afirmat-o, pe calea "realizării unei arhitecturi de caracter monumental în forme naționale românești"¹², deschisă de arhitectul Ion Mincu, inițiatorul stilului numit neoromânesc.

Între clădirile cele mai frumoase proiectate și ridicate sub îndrumarea lui Victor G. Stephănescu în București și care sunt semnificative pentru conturarea valorii sale profesionale, se numără: Institutul Geologic construit între 1906 și 1908; Cercul Militar, la care se observă influența stilului neoclasic francez, poate și datorită faptului că, mai ales la decorarea edificiului, a participat și arhitectul francez E. Doneaud. Construcția clădirii a început în anul 1912, pe locul fostei Biserici și Mănăstiri Sărindar, conform planurilor lui Victor G. Stephănescu și Dimitrie Maimarolu, și a fost terminată abia după primul război mondial. Tot lui Victor G. Stephănescu îi datorăm și actuala înfățișare a Gării de Nord. În 1913, împreună cu arhitectul Alexandru Perlețeanu a proiectat fațada și una din lateralele Gării de Nord, care reprezintă o încercare interesantă de interpretare a arhitecturilor trecutului, având un caracter dominant clasicizant - aripa cu marele peron cu coloane în stil doric, dar și unul eclectic, specific școlii academice franceze - în rest. Proiectul a fost pus în aplicare, suferind o serie de mici modificări, după primul război mondial.

Singur sau împreună cu alți confrăți, a contribuit la construirea în București a Gării Cotroceni, a Corpului de gardă de la Arcul de Triumf sau a Bisericii Anglicane.

În seria lucrărilor ridicate după proiectele sale în țară, un loc aparte îl ocupă cele câteva, de certă valoare arhitecturală, dar și artistică aflate în localități de pe litoralul Mării Negre. Amintim, în primul rând, Marea Moschee din Constanța, ridicată începând din 1907 pe locul unei vechi

geamii, Mahmudie, ce fusese construită în secolul al XVIII-lea de sultanul Mahmud. Reprezintă prima construcție din beton armat executată la noi în țară, la care, prin grija inginerului Gogu Constantinescu, venit special de la Londra pentru această lucrare, s-au folosit și alte materiale, precum cărămida sau piatra de Dobrogea pentru soclu. Cu ocazia inaugurării moscheii, arhitectului Victor G. Stephănescu i-a fost înmănat, din partea sultanului Abdul Hamid al II-lea, ordinul "Medgidie".

După planurile sale a fost construită, în 1910, și clădirea Primăriei din Constanța, ce găzduiește astăzi Muzeul Național de Istorie și Arheologie din oraș. Victor G. Stephănescu a lucrat și la ridicarea silozurilor noului port Constanța, modernizat sub îndrumarea lui Anghel Saligny, a digului din portul Constanța și a Palatului Reginei Maria de la Balcic.

În ce privește cazinoul și clădirea băilor din Mamaia, realizarea lor, pe care o datorăm aceluiași harnic și talentat arhitect, a început, după însemnările făcute chiar de el, în anul 1930, iar inaugurarea a avut loc în 1934-1935. Clădirile moderne, zvelte, aerate, degajând o notă discretă de eleganță și confort, veneau să înlocuiască cele câteva pavilioane din lemn care fuseseră contruite în 1906 și căzuseră pradă unui puternic incendiu izbucnit în 1919¹³.

Dar poate cea mai monumentală operă pe care o datorăm arhitectului V.G. Stephănescu este Catedrala încoronării de la Alba-Iulia. Ei îi poate fi atribuită o dublă semnificație: reeditarea vechii biserici ce fusese ctitorită de Mihai Viteazul, dar și aceea de loc al consfințirii actului Marii Uniri prin încoronarea Regelui Ferdinand și a Reginei Maria ca suverani ai României Mari.

Încă de la constituirea ei, în iunie 1920¹⁴, Victor G. Stephănescu a făcut parte din Comisia pentru organizarea serbărilor Încoronării Suveranilor, care și-a avut sediul în Palatul Ministerului Lucrărilor Publice și din care făceau parte și alte cunoscute personalități, politice și culturale: Nicolae Titulescu, Octavian Goga, Elie Miron Cristea, mitropolitul primat al României, Alexandru Lapedatu, George Enescu, pictorii Costin Petrescu și Arthur Verona, istoricul Nicolae Iorga. Probabil la propunerea acestuia din urmă, Victor G. Stephănescu a ales "ca prototip pentru Catedrala Încoronării din Alba-Iulia, Biserica domnească din Târgoviște, ridicată în 1585 de Petru Cercel, fratele lui Mihai Viteazul, care, la rândul ei, avea ca model Mitropolia din Târgoviște ridicată de voievodul Neagoe Basarab"¹⁵.

Așa încât, afirmația făcută de Grigore Ionescu, de altfel unul din cei mai prestigioși istorici ai arhitecturii din România, arhitect de valoare el însuși, că, abătându-se de la tradițiile stilului neoromânesc curat, Catedrala Încoronării este, în ansamblul ei, "o pasișă a unor forme de arhitectură religioasă caracteristice primei jumătăți a veacului al XVII-lea"¹⁶, este pe cât de nedreaptă, tot pe atât de neadevărată. Pentru că de fapt, Catedrala Încoronării, prin planul ei de cruce greacă înscrisă, avea valoarea de simbol, continuând pe de o parte tradiția împăraților bizantini, iar pe de altă parte pe aceea a domnitorilor Țării Românești.

De altfel, Victor G. Stephănescu își motivează cât se poate de clar concepția și intențiile în ce privește Catedrala Încoronării, într-un articol amplu datând din august 1921, însoțit de propria sa schiță asupra ansamblului de la Alba Iulia¹⁷. Recunoscând că a fost îndrumat cu prețioase sfaturi de istoricul Nicolae Iorga, arhitectul mărturisește: "am conceput și plănuit clădirea ce se ridică acum pe locul vechii biserițe a lui Mihai spre comemorarea înfăptuirii de veci a visului nostru secular și spre a servi ca biserică în care Regele Ferdinand I-*u*, întregitor de neam se va unge și încorona ca Domn al tuturor Românilor". Arhitectul precizează că "în chip de mănăstire din secolul al XVI-lea ... se construiește acum un complex întreg de clădiri definitive în piatră, cărămidă, beton armat și fer, menite să rămână mai târziu ca loc de încoronare a domnilor țării".

Mare parte din detaliile oferite de Victor G. Stephănescu privind înfățișarea pe care urma să o aibă ansamblul Catedralei Încoronării au fost realizate mulți ani după aceea, iar la unele chiar s-a renunțat. Astfel bastioanele de colț din dreapta și stânga clopotniței urmau să servească "ca locuințe preoților", iar clădirile de colț din spate aveau să fie "reședința regală și muzeul Transilvaniei clădite în stil mănăstiresc, în genul pavilionului regal de la parcul Carol".

În ce privește poarta de intrare în complex, poarta clopotniței, deasupra ei urma să fie așezată "acvila heraldică a României având pe piept noua stemă a țării și în ghiare sabie și sceptru, făcute de sculptorul T. Burcă" pentru a "spune trecătorilor că aci Regele Românilor a cetit proclamația către poporul Său".

Dacă aceste proiecte s-au realizat, dar au fost mutilate sau li s-a schimbat destinația în timpul regimului comunist, un element al ansamblului arhitectural de la Alba-Iulia, consemnat de Victor G. Stephănescu în desenul ce-l semna și care însoțea articolul în discuție, nu s-a materializat niciodată: statuia ecvestră așezată pe axul dintre catedrală și clopotniță și care îl înfățișa pe Regele Ferdinand îmbrăcat în uniformă militară cu sceptrul în mâna dreaptă.

Piatra de temelie a catedralei a fost pusă a doua zi de Paști, la 28 aprilie 1921, lucrările fiind încredințate Societății Întreprinderii Generale Tehnice din București sub conducerea inginerilor Tiberiu Eremia, D. Marcu și Grigorescu. Deși se întindea pe o suprafață de 750 m², având înălțimea de 40 m și fiind înglobată într-o incintă sub formă de patruleter cu clopotnița la vest înaltă de 58 m, construcția a avansat extrem de rapid, la 8 septembrie așezându-se deja crucea pe turla bisericii, iar la 1 decembrie 1921, demontându-se schelele.

Decorația interioară - frescele cu caracter sacru, dar și portretele ctitorilor, a fost realizată de o echipă condusă de pictorul Costin Petrescu, începând din 1922 și terminându-se în 1925.

După sfințirea catedralei, ceremonie desfășurată la 8 octombrie 1922¹⁸ și după îndeplinirea ceremonialului încoronării în ziua de 15 octombrie

același an, urmat de "ospățul încoronării" care, pentru suverani și invitații lor a fost pregătit și servit de renumita Casă Capșa din București¹⁹, o parte din clădiri, încă neterminată și incomplet finisate au fost lăsate în părăsire și, abia cu prilejul Serbărilor Unirii din 1929, lucrarea a fost încheiată.

După 1948, Catedrala din Alba-Iulia a traversat o perioadă mai puțin fastă, suferind modificări interioare nedorite - avem în vedere, în mod deosebit, acoperirea frescelor care-i reprezentau pe Regele Ferdinand și Regina Maria. Începând cu anul 1975, când orașul Unirii redevine centru episcopal, Catedrala Încoronării este repusă în drepturile sale, pentru ca, după 1990, să-și recapete aspectul interior inițial. Ea este și va rămâne peste timp, lăcașul de cult cu valoare de simbol al unității noastre naționale, operă a unuia dintre cei mai talentați arhitecți pe care i-a avut România modernă, Victor G. Stephănescu.

NOTE

1. Gheorghe Anghel, "De la vechea Mitropolie ortodoxă a Transilvaniei la Episcopia de Alba-Iulia", Alba-Iulia, 1993, p. 140.
2. Victor G. Stephănescu nu are urmași direcți; nu a fost căsătorit și nu are copii naturali. Materialul documentar referitor la datele sale personale, ne-a fost pus la dispoziție de soția fratelui său (vitreg) mai mic, Gabriel, și de fiul acestuia, Mihai Stephănescu, cărora le aducem mulțumiri și pe această cale.
3. Diploma se află în posesia rudelor lui V.G. Stephănescu.
4. Carmen Antoaneta Stoianov, "George Stephănescu", București, 1981.
5. Ibidem. Cei șase frați vitregi ai lui Victor G. Stephănescu sunt: Vincența, Gheorghe, Mihail, Alexandru, Maria și Gabriel.
6. ***, "Școala Specială de Arhitectură, anii 1900-1901. Ședința de deschidere din 18 octombrie 1900 prezidată de Casimir-Perier", Paris, 1901.
7. ***, "Tabloul arhitecților diplomați membri ai corpului arhitecților din România, înscrși în Corp până la 1 aprilie 1938", p. 11.
8. Documentul se află în arhiva familiei Stephănescu.
9. ***, "Școala Specială de Arhitectură, anii 1901-1902", Paris, 1902.
10. Grigore Ionescu, "Ghid istoric și artistic, București", București, 1938, p. 264.
11. ***, "Testamentul Regelui Carol I. Textul în extenso și un codicil", București, 1915, p. 19.
12. Grigore Ionescu, "Istoria arhitecturii în România", vol. II, București, 1965, p. 446.
13. Nicolae Fătu, "Mamala", București, 1982, p. 6.
14. Gheorghe Anghel, op.cit., p. 137.
15. Ibidem, p. 138.

16. Grigore Ionescu, "Istoria arhitecturii în România", vol II, București, 1965, p. 468.
17. "Ilustrațiunea" nr. 5 din august 1921, p. 12.
18. Gheorghe Anghel, op.cit., p. 139.
19. Meniul pregătit și servit de Casa Capșa cu prilejul serbărilor încoronării de la Alba-Iulia. 15 octombrie 1922. Cu semnătura autografă a generalului francez H. Berthelot. Muzeul Național de Istorie a României, nr. inv. 291.980.

VICTOR G. STEPHĂNESCU - L'ARCHITECTE DE LA CATHÉDRALE DU COURONNEMENT DE ALBA-IULIA

Résumé

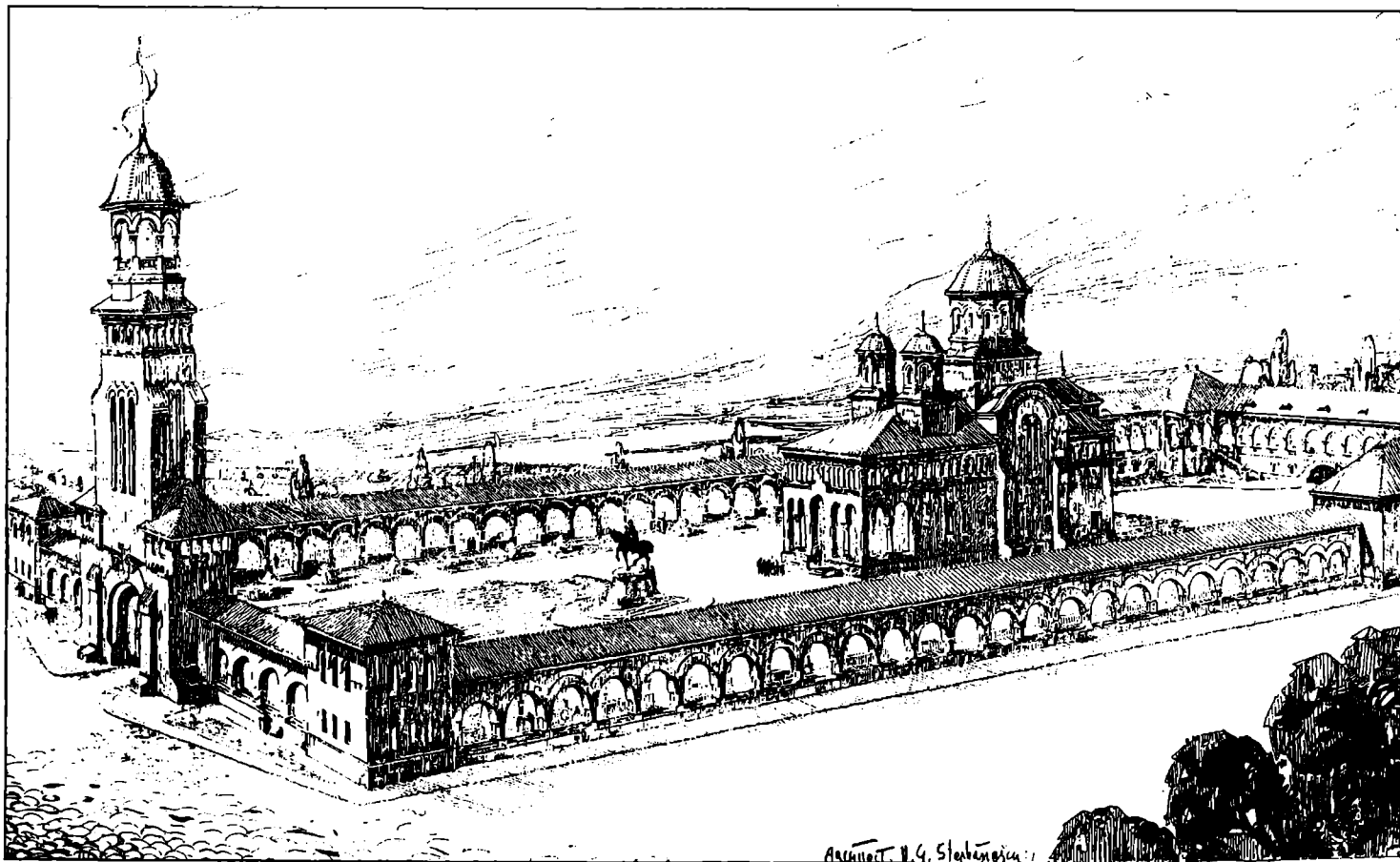
La présente communication attire l'attention des lecteurs intéressés de cet sujet concernant une figure remarquable de la culture roumaine du XXème siècle, injustement oublié, notamment par causes politiques, pendent les derniers 50 ans de la dictature communiste: l'architecte Victor G. Stephănescu.

D'abord, les auteurs presentent quelques dates importantes de la biographie de celui qui, né au 14 mars 1877, comme le plus aîné fils du compositeur Georges M. Stephănescu, le fondateur de l'Opera dans la Roumanie, s'approprie le métier d'architecte. Il a fait ses études de spécialité à Paris.

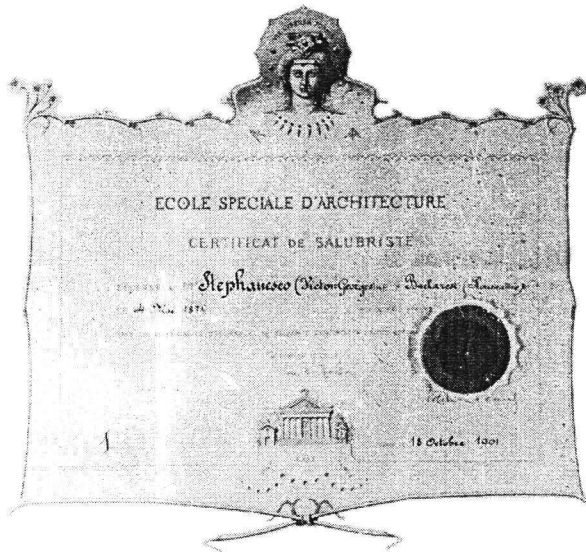
A son retour dans le pays, après 1901, Victor G. Stephănescu a conçu, à Bucarest et dans tout le pays, des oeuvres réalisées dans une manière neoroumaine, authentique qui caractérise presque toute sa création.

Comme architecte - chef de l'exposition jubilaire de 1906, il est l'auteur de deux d'entre les plus beaux bâtiments de cette exposition - le Pavillon Royal et le Palais des Arts. Parmi ses accomplissements, seul ou en collaboration, nous pouvons remarquer L'Institut Géologique, Le Cercle Militaire, l'aspect actuel de la Gare du Nord, la Gare Cotroceni - à Bucarest et puis La Grande Mosquée de Constantza, les entrepôts du nouveau port Constantza, le casino et le bâtiment des bains de Mamaia, le Palais de la Reine Marie de Balci, la Cathédrale du Couronnement de Alba-Iulia - dans le pays.

La dernière et la plus substantielle partie de la communication a été consacrée à cette oeuvre. Sont présentées les circonstances de son édification, le projet initial de l'architecte Victor G. Stephănescu et comment elle a été fini, ainsi que l'histoire de ce bâtiment après la festivité du Couronnement du Roi Ferdinand et de la Reine Marie, comme les Souveraines de la Grande Roumanie au 15 octobre 1922, jusqu' aujourd'hui.

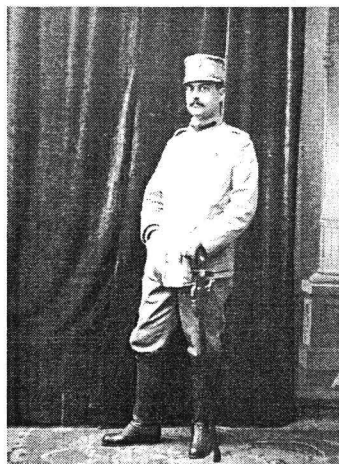


Proiectul Catedralei Încoronării de la Alba-Iulia. Desen realizat chiar de arhitectul edificiului, Victor G. Stehănescu
Le projet de la Cathédrale du Couronnement de Alba-Iulia. Dessin fait par l'architecte de l'édifice – Victor G. Stehănescu

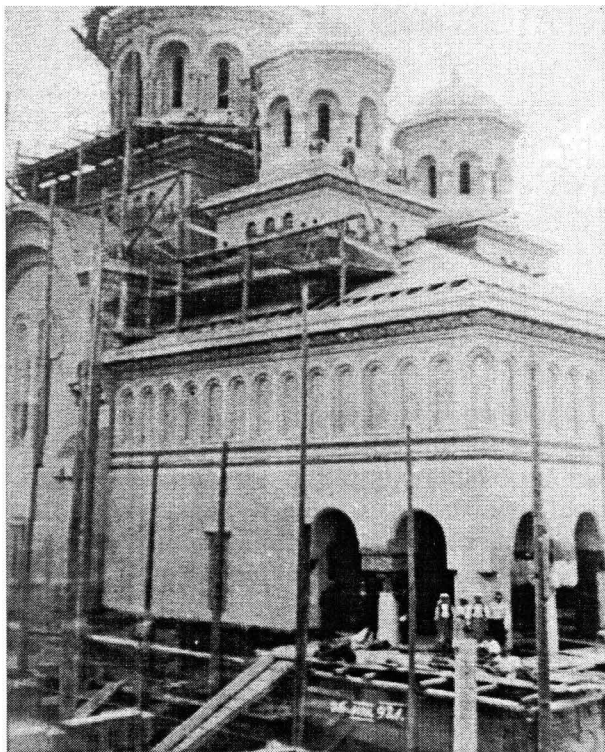


Certificatul de arhitect – salubrist obținut de Victor G. Stephănescu la Școala de arhitectură din Paris 1901
Le c ertificat d'architecte – salubriste obtenue par Victor G. Stephănescu   l'Ecole d'Architecture de Paris en 1901

Victor G. Stephănescu având gradul de c apitan,  n timpul r azboiului re ntregirii 1916–1919
Victor G. Stephănescu, en grade de capitaine pendant la guerre de 1916–1919



Arhitectul Victor G. Stephănescu  ntr-un grup de colaboratori, arhitecți și ingineri constructori. Cca 1902
L'architecte Victor G. Stephănescu dans un groupe de collaborateurs, architectes et ing enieurs constructeurs. Environ 1902



Catedrala de la Alba-Iulia în faza finală a construcției, august 1921. Arh. Victor G. Stephănescu

La Cathédrale de Alba-Iulia pendant la phase finale de sa construction, août 1921. Architecte Victor G. Stephănescu



Victor G. Stephănescu la un bal costumat. Cca 1903

Victor G. Stephănescu à un bal-costumé. Environ 1903