

## **EXPOZIȚIA ȘI TÂRGUL DE MOSTRE ALE INDUSTRIEI ROMÂNEȘTI DIN 1921-UN FOND INEDIT DE CLIȘEE PE STICLĂ**

Emilia Stancu  
Smaranda Bîlt

În 1921, organizarea unui târg al economiei naționale a apărut ca o necesitate.

Încheiera primului război mondial a însemnat pentru Europa o nouă hartă în care și-au desenat hotarele tinere state naționale unitare: România Mare, Cehoslovacia, Polonia, Regatul Sârbilor, Croaților și Slovenilor, Austria și Ungaria – toate dorind să se impună ca atare în conștiința celorlalte state europene. România, devenită după 1 decembrie 1918 – a zecea din țările Europei ca suprafață și a opta ca populație, se afla în plin proces de autocunoaștere și de recunoaștere internațională a noului statut. Implicațiile economice ale Unirii erau majore : o nouă hartă a resurselor de materii prime, o nouă structură a economiei, o nouă plată internă și externă, un nou potențial economic. Se impunea unificarea monetară și a legislației economice din provinciile alipite cu cea a vechiului Regat. De aceea, Expoziția și Târgul de mostre ale industriei românești s-au constituit ca un prilej de consolidare a unificării economice, de recunoaștere și de integrare a economiei noastre în sfera mai largă a economiei europene și, nu în ultimul rând, un cadru al dezbaterilor teoretice privind orientarea către o industrializare mai accentuată a țării. În plus, același an 1921 a reprezentat pentru România și prima participare la un târg internațional de mostre, și anume, la Lyon, în Franța.

Studiul de față se dorește o încercare de a reînvia atmosfera și spiritul unei epoci, marcând în același timp importanța Expoziției și a Târgului de mostre, ale industriei naționale, atât pentru momentul anului 1921, cât și în contextul evoluției economiei românești. Ne-am apropiat de acest subiect și pentru a repara o injustiție a istoriografiei ultimelor decenii care a neglijat importanța acestui târg al României Mari. Pentru aceasta am folosit în special un fond de peste 400 clișee pe sticlă, în cea mai mare parte inedit, pe care Muzeul Național de Istorie a României l-a achiziționat în 21 aprilie 1977, prin oferta d-nei Constanța Hodoș<sup>1</sup>, urmașă a d-lui Nicolae Ionescu – unul din fotografi oficiali ai vremii. Acest fond este valoros în sine deoarece se constituie ca o mărturie a unui moment din evoluția tehnicii fotografice. Astfel, prin apariția peliculei de celuloid s-au remediat o serie din dezavantajele clișeului pe sticlă: spațiile mari de depozitare și slaba fixare a

emulsiei de halogenură de argint pe placa de sticlă. De aceea, în anii '40, metoda a fost abandonată și în România. În plus, multe din clișeele pe sticlă au fost distruse și dacă celor care s-au păstrat li se mai adaugă și valoarea de mărturie obiectivă a unui moment istoric ne dăm seama, o dată în plus, de valoarea patrimonială a fondului luat în studiu. 32 din aceste clișee au fost valorificate și muzeografic prin realizarea în 1996 a unei miniexpoziții cu ocazia sărbătoririi a 75 de ani de la deschiderea Târgului. Tematic, acest fond de clișee este atât de bogat încât, prin coroborare cu datele din presă, permite reconstituirea evenimentelor și a expoziției însăși. Sunt surprinse aspecte din timpul construcției pavilioanelor<sup>2</sup>, momente ale vizitei oficialităților și familiei regale<sup>3</sup>, imagini de la oficierea serviciului divin<sup>4</sup>. Frumosele Arene Romane sunt și ele prezente în clișeele noastre<sup>5</sup>. S-au imortalizat pavilioanele expoziției și aspecte din interioarele acestora. Avem și instantanee din locurile de agrement amenajate cu prilejul Târgului.

Organizată în Parcul Carol într-un spațiu de expunere de 9.786 m<sup>2</sup> și folosind în bună parte pavilioanele refăcute ale expoziției generale din 1906<sup>7</sup>, Expoziția și Târgul din 1921 au fost spațiul de manifestare a 630 de firme ale industriei românești<sup>8</sup>. Deși a avut un caracter național, fără a manifesta însă tendințe autarhiste, Expoziția și Târgul au avut un "pavilion al informațiilor din străinătate" în care, firme străine au expus alături de articole ale propriei industrii și material publicitar – reclame, cataloage<sup>9</sup>. S-a încurajat astfel stabilirea de contacte economice, încheierea tranzacțiilor și integrarea industriei noastre în organismul economiei europene. Organizatorii<sup>10</sup> au structurat expoziția de așa manieră încât să evidențieze mai multe aspecte ale economiei românești : potențialul industrial al provinciilor, structura pe ramuri a industriei și investiția de capital<sup>11</sup>. În acest sens s-au organizat pavilioane regionale și orășenești: pavilionul Banatului<sup>12</sup>, al Bucovinei<sup>13</sup>, al Oradei Mari<sup>14</sup>, în care s-au expus mostre ale industriilor reprezentative. În acord cu importanța zonei Banatului a cărei producție industrială reprezenta 25% din totalul pe țară, și ponderea clișeelelor redând aspecte din acest pavilion este impresionantă. Apar aspecte de la standul fabricii electrotehnice Timișoara<sup>15</sup>, al fabricii de balanțe, bascule, și greutăți Timișoara<sup>16</sup>, al Fabricii de bomboane "Kandia"-Timișoara<sup>17</sup>, al fabricii de piele și ghetе "Turul"<sup>18</sup>, al fabricii de gudroane Timișoara<sup>19</sup>. Au expus, de asemenea, firme particulare cu un capital social mai mic, remarcându-se în acest sens standul fabricii de unelte agricole "Schramm, Hüttl & Schmidt" din Topleț-Banat<sup>20</sup>, al fabricii de sticlă "Iosif Losch" din Tomești, Banat<sup>21</sup>, al fabricii de mori "Ștefan King" din Timișoara<sup>22</sup>, al manufacturii de tutun din Timișoara<sup>23</sup>, al fabricii de rom, lichior și cognac "Carol Rottmann" din Timișoara<sup>24</sup>. Chiar și această simplă enumerare este în măsură să evidențieze un alt aspect: dezvoltarea echilibrată pe ramuri a industriei bănățene.

Având în bază criteriul organizării de pavilioane ale diverselor industrii s-a urmărit crearea unei imagini de ansamblu asupra structurii pe ramuri a

Industriei românești. Se remarcă: pavilionul petrolului<sup>25</sup>, pavilionul societății "Foresta"<sup>26</sup> pentru industria lemnului, pavilionul societății "Astra"<sup>27</sup> pentru industria mijloacelor de transport și motoare, pavilionul societății "Nitraser" pentru industria chimică<sup>28</sup>, pavilionul uzinelor "Reșița"<sup>29</sup> pentru industria metalurgică și pavilionul societății "Cartea Românească"<sup>30</sup> pentru industria tipografică.

Nedeținând monopolul în domeniu, produse ale industriilor menționate erau expuse și în diverse alte standuri ale expoziției – "Carpatina" – Brașov<sup>31</sup>, "Socec"<sup>32</sup>, "S.A. Vulcan"-București<sup>33</sup>, "Uzinele de Fier Cugir"<sup>34</sup>. Deși nu a dispus de un pavilion propriu, industria alimentară a fost puternic reprezentată prin standurile fabricilor de conserve "Flora"<sup>35</sup> și "Grivița"-București, ale fabricii "Lica"-Sibiu<sup>36</sup>, ale fabricii de macaroane "T.M. Kogan" din Basarabia<sup>37</sup> și ale societății de prelucrare a produselor lactate "Aurora"-București<sup>38</sup>. Industria pielăriei, aflată într-o situație similară, era prezentată în mai multe pavilioane prin produsele fabricii de pielărie Cluj<sup>39</sup> a fabricii de curele "E. Hangnet" din București<sup>40</sup> precum și a firmelor "Grigore Alexandrescu"<sup>41</sup>, "Vasile Iacob" și "Frații Miron" din Galați<sup>42</sup>. Același a fost cazul industriei materialelor de construcții ale căror produse s-au expus în standurile societății "Turtucaia-Granitul"<sup>43</sup>, ale societății "Asfaltul"<sup>44</sup>, ale fabricilor de ciment din Turda<sup>45</sup> și Cernavodă<sup>46</sup>, și al fabricilor de cărămidă, teracotă și țiglă din București și Craiova<sup>47</sup>. În acord cu acest criteriu de organizare a expoziției pe ramuri s-a putut constata că industria Basarabiei - slab reprezentată - se reducea la producția de unelte agricole<sup>48</sup>, și industrie alimentară<sup>49</sup>.

Pentru a ilustra investiția de capital autohton în industrie, s-au organizat în cadrul expoziției și pavilioane proprii ale principalelor instituții financiare creditoare: pavilionul industriilor finanțate de Banca Marmorosch Blank<sup>50</sup>, de Banca Agricolă, de Banca de Credit și Banca Crissoveloni<sup>51</sup>, precum și pavilionul Bancii Sindicatului Agricol Ialomița.

În plus, față de această organizare expoziția a dispus și de două pavilioane oficiale a căror suprafață reprezenta 3.912m<sup>2</sup> <sup>53</sup>. În cadrul acestora, într-un spațiu relativ extins-aproximativ 1000m<sup>2</sup> - erau expuse produse ale industriei casnice: țesături, scoarțe, broderie artistică, elemente de ornamentație ale construcțiilor. Slab organizată și într-un regres firesc, această industrie casnică era aproape în exclusivitate o creație a gospodăriei țărănești și tocmai de aceea o transpunere artistică a specificului comunității rurale românești<sup>54</sup>. În aripa sudică a pavilionului oficial A era organizată o "secțiune a invențiilor" din interiorul căreia avem o imagine a standului "Take Brumărescu", autor a 31 de invenții<sup>55</sup>. Au existat de asemenea și pavilioane individuale: pavilionul regal, pavilionul inginerului H. Coandă<sup>56</sup>, pavilionul doctorului Minovici. Unul din standurile care reținea atenția datorită specificului său era cel al "Societății Invalizilor de Război"<sup>57</sup>. Prin produsele sale - aparate ortopedice, proteze, instrumentar-chirurgical - această societate, aflată sub directă îndrumare a doctorului Ghiulamila,

încerca să vină în întâmpinarea rezolvării marilor probleme ale mutilațiilor războiului. Sunt de remarcat și standurile firmei "Yvonne"<sup>58</sup> și al farmaciei "Theodor Vasiliu"<sup>59</sup>.

Această prezentare a expoziției, nici pe departe exhaustivă, a dorit numai să marcheze bogăția și varietatea produselor.

Preconizată a fi în perioada 11 septembrie – 2 octombrie, Expoziția și Târgul de mostre s-au deschis în realitate la 16 septembrie 1921 în prezența generalului Al.Averescu – președinte al Consiliului de Miniștri și totodată ministru al industriei și comerțului și ministru de interne, Mihail Manoilescu – comisarul general al Expoziției, Nicolae Zane – președintele Camerei de Comerț din București și în prezența a reprezentanților Parlamentului și ai corpului diplomatic. Din partea familiei regale a fost prezent A.S.R.Principele Carol. Solemnitatea deschiderii a avut loc la Arenele Romane unde I.P.S.S.Mitropolitul Primat Miron Cristea a oficiat și un serviciu divin<sup>60</sup>. Inaugurarea oficială a Expoziției a avut însă loc la 23 septembrie<sup>61</sup> în prezența Regelui Ferdinand însoțit de Principele Carol<sup>62</sup>. Tot atunci și-a deschis porțile și pavilionul Bucovinei<sup>63</sup>, probabil construcția cea mai remarcabilă din cadrul expoziției, realizată cu concursul arhitecților Prosche, Schreiber și Klein. Pentru data de 1 octombrie presa semnală și vizita Reginei Maria<sup>64</sup>. S-a remarcat interesul special manifestat de Suverani pentru vizitarea pavilionului Băncii Sindicatului Agricol Ialomița<sup>65</sup> în care erau expuse porțile ce aveau să străjuiască un an mai târziu intrarea în Biserica Reîntregirii Neamului de la Alba-Iulia.

Expoziția și Târgul s-au bucurat de o largă audiență, fiind nu numai un eveniment pentru viața economică a țării, dar și un moment festiv pentru locuitorii Capitalei. Expoziția a încântat privirile a 250.000 de vizitatori dintre care 30.000 din provincie<sup>66</sup>. Organizatorii s-au preocupat de realizarea unor facilități atât pentru vizitatorii avizați – producători sau comercianți – cât și pentru publicul larg, amator de distracții. Astfel, persoanelor din provincie care doreau să participe la Târg, li s-a asigurat cazarea, existând în acest sens și un "regulament pentru cartiruire"<sup>67</sup>. De asemenea, biroul de tranzacții al expoziției nu percepea taxe pe operațiuni făcute în interiorul Târgului, iar plata pe spațiul închiriat era cu 30% mai mică decât cea prevăzută inițial<sup>68</sup>. În același regim al încurajărilor s-a înscris și reducerea cu 15% a taxei de transport pe CFR în cazul mărfurilor tranzacționate la Târg<sup>69</sup>. Pentru agrement s-au înființat berării, lăptării, restaurante<sup>70</sup> iar plimbările pe lac cu gondole erau un punct de atracție. Existau și zece puncte de desfacere a mărfurilor "en detail"<sup>71</sup>. S-a organizat chiar și o gală de box<sup>72</sup>. Toate acestea și în plus asigurarea gratuității pentru unele categorii de vizitatori – studenții Academiei Comerciale și a Școlilor Politehnice – urmăreau transformarea unui public amator într-un public avizat, uzând de stilul cel mai agreabil de instruire. Ecoul pe care Expoziția și Târgul le-au avut în afara granițelor a fost o încununare a eforturilor organizatorilor iar vizita președintelui Târgului Internațional din Praga, d-nul Jean Votruba<sup>73</sup>, a

delegației engleze de presă<sup>74</sup> și a deputatului francez Charles Bertrand<sup>75</sup>, au fost câteva din manifestările Interesului suscitată. Imaginea nu ar fi completă dacă nu am aminti de filmele documentare cu tematică economică și conferințele care au contribuit la realizarea unei atmosfere de înaltă ținută<sup>76</sup>, precum și de acel Congres al Proprietarilor și Directorilor Uzinelor Electrice din Ținuturile Alipite care s-a desfășurat la 5 octombrie în pavilionul Băncii de Credit și al Băncii Crissoveloni<sup>77</sup>.

Deși închise – la 10 octombrie Târgul și la 16 octombrie Expoziția<sup>78</sup> ele au continuat să existe prin suflul nou imprimat dinamicii economiei românești.

### NOTE

1. Achiziționate de M.N.I.R. pe baza contractelor de vânzare – cumpărare nr. 1176 și 1177 din 30 septembrie 1976 și a P.V. nr. 2280 din 21 aprilie 1977.
2. M.N.I.R. nr. inv. 109.855; 109.859-864; 109.867; 109.869
3. M.N.I.R. nr. inv. 109.882; 110.104; 110.105; 110.028; 110.068; 110.069; 110.174.
4. M.N.I.R. nr. inv. 110.196; 110.223.
5. M.N.I.R. nr. inv. 110.057; 109.848-850.
6. M.N.I.R. nr. inv. 110.053; 110.079; 110.134.
7. M.N.I.R. nr. inv. 110.191.
8. Enciclopedia României, vol.IV, București, 1938-1943, p. 293
9. Regulamentul Expoziției-Târg de Mostre, București, 1921, art. 56, 57 și 59.
10. Cheltuielile preconizate inițial pentru organizarea Expoziției și Târgului se ridicau la suma de 500.000 lei dar au fost sporite la 6.664.710 lei și acoperirea lor s-a făcut, în mare măsură, din însăși veniturile produse de expoziție. Vezi Enciclopedia României, vol.IV, p. 293-295.
11. Planul Parcului Carol I din București cu Expoziția și Târgul de Mostre ale industriei românești, 1921.
12. M.N.I.R. nr. inv. 109.889 și pavilionul N din Planul Parcului Carol I cu Expoziția și Târgul de Mostre ale industriei românești, 1921
13. M.N.I.R. nr. inv. 110.089 și pavilionul F din Planul Parcului Carol I cu Expoziția și Târgul de Mostre ale industriei românești, 1921.
14. Pavilionul U din Planul Parcului Carol I din București cu Expoziția și Târgul de Mostre ale industriei românești, 1921.
15. M.N.I.R. nr. inv. 109.906.
16. M.N.I.R. nr. inv. 109.904.
17. M.N.I.R. nr. inv. 109.890.
18. M.N.I.R. nr. inv. 109.894; 109.896-897.
19. M.N.I.R. nr. inv. 109.898.

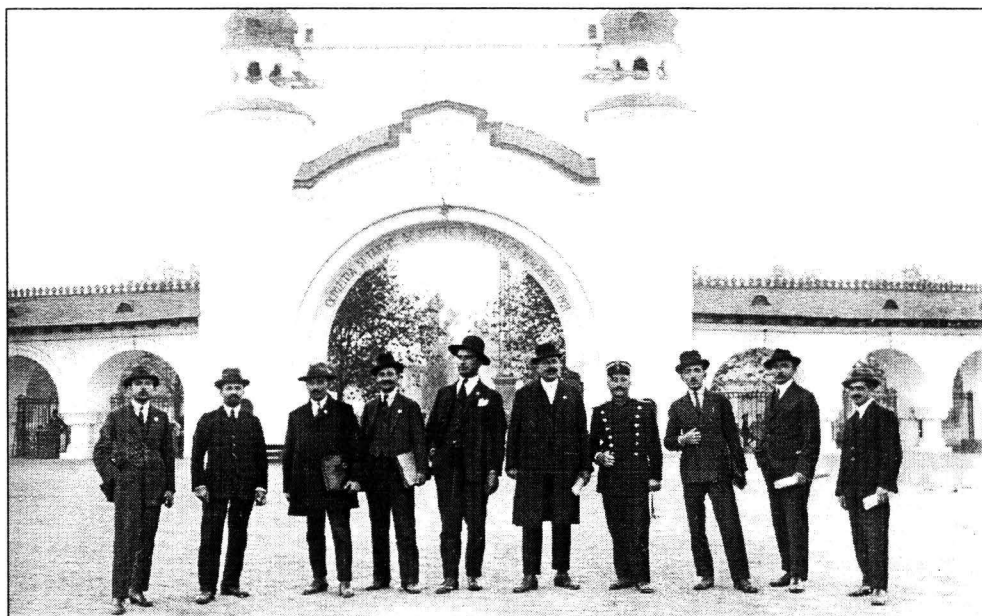
20. M.N.I.R. nr. inv. 109.887.
21. M.N.I.R. nr. inv. 109.903.
22. M.N.I.R. nr. inv. 109.913
23. M.N.I.R. nr. inv. 109.895.
24. M.N.I.R. nr. inv. 109.891.
25. M.N.I.R. nr. inv. 110.031 și pavilionul P din Planul Parcului Carol I din București cu Expoziția și Târgul de Mostre ale industriei românești, 1921.
26. M.N.I.R. nr. inv. 110.148; 110.151 și pavilionul X din Planul Parcului Carol I din București cu Expoziția și Târgul de Mostre ale industriei românești, 1921.
27. M.N.I.R. nr. inv. 110.103 și pavilionul C din Planul Parcului Carol I din București cu Expoziția și Târgul de Mostre ale Industriei românești, 1921.
28. Pavilionul H din Planul Parcului Carol I
29. M.N.I.R. nr. inv. 110.050 și pavilionul G din Planul Parcului Carol I din București cu Expoziția și Târgul de Mostre ale industriei românești, 1921.
30. M.N.I.R. nr. inv. 110.025 și pavilionul E din Planul Parcului Carol I din București cu Expoziția și Târgul de Mostre ale industriei românești, 1921.
31. M.N.I.R. nr. inv. 109.925.
32. M.N.I.R. nr. inv. 110.017.
33. M.N.I.R. nr. inv. 110.063.
34. M.N.I.R. nr. inv. 110.015.
35. M.N.I.R. nr. inv. 109.929.
36. M.N.I.R. nr. inv. 110.011.
37. M.N.I.R. nr. inv. 109.989.
38. M.N.I.R. nr. inv. 110.002.
39. M.N.I.R. nr. inv. 109.964.
40. M.N.I.R. nr. inv. 110.228.
41. M.N.I.R. nr. inv. 109.953.
42. M.N.I.R. nr. inv. 109.954.
43. M.N.I.R. nr. inv. 109.922.
44. M.N.I.R. nr. inv. 109.923.
45. M.N.I.R. nr. inv. 109.949.
46. M.N.I.R. nr. inv. 109.942.
47. M.N.I.R. nr. inv. 109.941.
48. M.N.I.R. nr. inv. 110.128.
49. M.N.I.R. nr. inv. 109.989.
50. M.N.I.R. nr. inv. 110.145-110.148.
51. M.N.I.R. nr. inv. 109.858; 109.921.
52. M.N.I.R. nr. inv. 110.068; 110.060.
53. Enciclopedia României, vol. IV, București, 1938-1943, p. 293-295
54. M.N.I.R. nr. inv. 110.131 și pavilioanele B-B' din Planul Parcului Carol I din București cu Expoziția și Târgul de Mostre ale industriei românești, 1921.

55. M.N.I.R. nr. inv. 109.998
56. Pavilionul O din Planul Parcului Carol I din București cu Expoziție și Târgul de Mostre ale Industriei românești, 1921.
57. M.N.I.R. nr. inv. 109.995.
58. M.N.I.R. nr. inv. 110.095.
59. M.N.I.R. nr. inv. 110.000.
60. "Viitorul" nr. 4053 din 17 septembrie 1921, p. 2.
61. "Viitorul" nr. 4059 din 24 septembrie 1921, p. 2.
62. M.N.I.R. nr. inv. 109.882.
63. "Viitorul" nr. 4059 din 24 septembrie 1921, p. 2; M.N.I.R. nr. inv. 110.089.
64. "Viitorul" nr. 4066 din 2 octombrie 1921, p. 2; M.N.I.R. nr. inv. 110.093-094; 110.105; 110.028; 110.069.
65. "Viitorul" nr. 4059 din 24 septembrie 1921, p. 2; "Viitorul" nr. 4066 din 2 oct. 1921, p. 2; M.N.I.R. nr. inv. 110.069.
66. Enciclopedia României, vol. IV, București, 1938-1943, p.293-295.
67. Reguament pentru cartiruire. Expoziția Târg București 1921, septembrie 16, art. 3.
68. "Viitorul" nr. 4069 din 6 octombrie 1921, p. 2.
69. "Viitorul" nr. 4055 din 20 septembrie 1921, p. 2.
70. M.N.I.R. nr. inv. 110.049; 110.053; 110.079.
71. M.N.I.R. nr. inv. 110.082.
72. M.N.I.R. nr. inv. 110.078.
73. "Viitorul" nr. 4063 din 20 septembrie 1921, p. 2.
74. "Viitorul" nr. 4056 din 21 septembrie 1921, p. 2.
75. "Viitorul" nr. 4055 din 20 septembrie 1921, p. 2.
76. "Viitorul" nr. 4068 din 5 octombrie 1921, p. 2 și "Viitorul" nr. 4069 din 6 octombrie 1921, p. 2.
77. "Viitorul" nr. 4068 din 5 octombrie 1921, p. 2.
78. "Viitorul" nr. 4055 din 20 septembrie 1921, p. 2.

## **L'EXPOSITION ET LA FOIRE D'ECHANTILLONS DE L'INDUSTRIE ROUMAINE DE 1921 - UN FOND INÉDIT DE CLICHÉS EN VERRE**

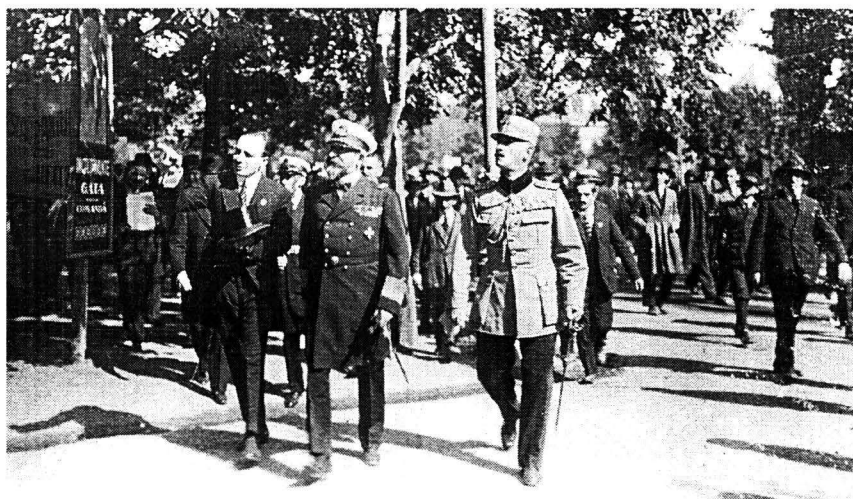
- Résumé-

L'ouvrage malt en valeur un important fond de clichés en verre des collections du Musée National d'Histoire de la Roumanie. Partant de ces pièces on a essayé de reconstituer l'Exposition et le Foire d'Echantillons de l'Industrie Roumaine de 1921. Tout cela est très important par le fait que cette manifestation a constitué la première foire de l'economie nationale organisée après la Grande Union de 1918.



Intrarea principală a expoziției și târgului de mostre organizate în 1921 în Parcul Carol în același cadru care a găzduit și expoziția generală din 1906

L'entrée principale de l'exposition et de la foire d'échantillons organisées en 1921 dans le Parc Charles dans le même cadre qui a abrité et l'exposition générale de 1906



Regele Ferdinand însoțit de Principele Carol vizitează expoziția îndrumați de ing. M. Manoilescu, comisarul general al expoziției

Le roi Ferdinand accompagné par le Prince Charles visitent l'exposition étant conduits par l'ingénieur M. Manoilescu, le commissaire général de l'exposition





Regina Maria însoțită de Mihail Manoilescu după terminarea vizitei în Pavilionul Băncii Sindicatului Agricol Ialomița

La Reine Marie accompagnée par Mihail Manoilescu après la visite du Pavillon de la Banque du Syndicat Agricole Ialomița



Prim ministrul Alexandru Averescu ieșind din Pavilionul Ramurilor Industriale

Le premier ministre Alexandre Averesco sortant du Pavillon des Branches Industrielles



Fațada Pavilionului Bucovinei  
La facade du Pavillon de la Bucovine



Imagine din interiorul pavilionului uzinelor „Astra” din Arad  
Image de l'intérieur du pavillon des usines „Astra” de Arad



Standurile fabricilor de produse electrice „Primus” – Cluj și  
de produse lactate „Aurora” – București  
Les stands des fabriques de produits électriques „Primus”  
de Cluj et de produit laitiers „Aurora” de Bucarest



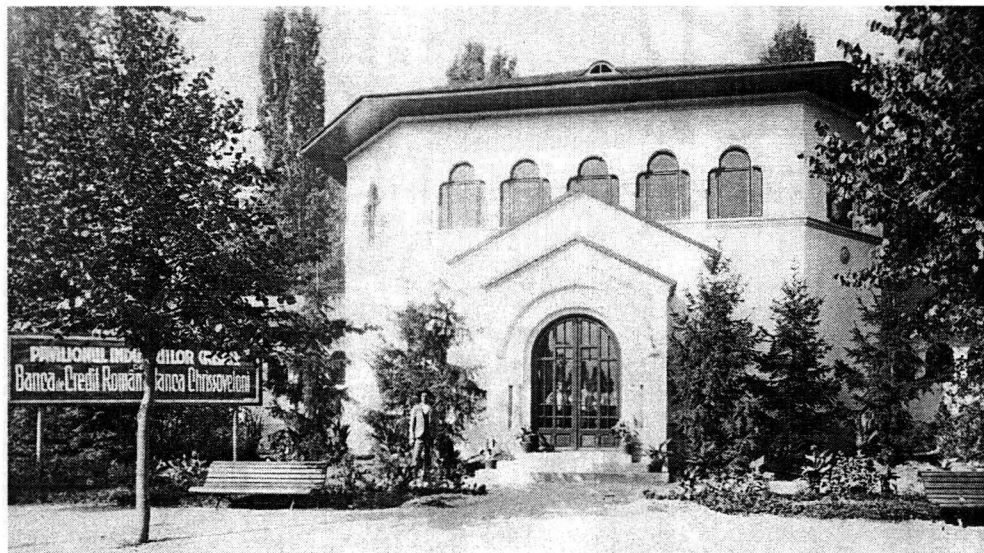
Imagine a standului societății „Socec”  
Image du stand de la société „Socec”



Aspect de la standul firmei  
„T.M. Kogan” din Basarabia  
Aspect du stand de la firme  
„T.M. Kogan” de Bassarabie



Standul societății anonime „Industriile Unite Dobrogene” din Constanța  
 Le stand de la société anonyme „Les Industries Unies de la Dobroudja” de Constanța



Clădirea pavilionului industriilor creditate de Banca de Credit Român și de Banca Crissoveloni  
 Le bâtiment du pavillon des industries créditées par la Banque du Credit Roumain et par la Banque Chrissoveloni





Standul T. Brumărescu  
Le stand T. Brumaresco



Aspect general din interiorul unui pavilion al expoziției  
Aspect général de l'intérieur d'un pavillon de l'exposition