

## PREDEALUL EROIC DIN TOAMNA ANULUI 1916

Nicolae Petrescu

A intrat în obișnuința noastră să considerăm, cu justificat temei, Predealul ca o foarte apreciată și îndrăgită stațiune. Venim aici în toate anotimpurile – de la începutul anului, ca să ne întâlnim, cum scrie poetul, “cu iarna la Predeal înveșmântată în rochia-i de bal”, și până toamna târziu, spre a admira degradeurile cromatice de pe înălțimile din împrejurimi, în schimb, uităm istoria zbuciumată a acestor locuri bogate în evenimente, menite parcă a justifica numele de “hotar”.

Așezat la izvoarele Prahovei, între “Țara Românească și Transilvania”, Predealul a avut de-a lungul vremilor, înainte de a deveni centru turistic de astăzi, un important rol comercial și strategic. Arheologii au scos la iveală un depozit de topoare cu gaura transversală din epoca bronzului, dovedind nu numai meșteșugul prelucrării metalelor în Transilvania, dar și schimburile ancestrale practicate prin aceste locuri. Deși inițial drumul nu era deschis carelor decât până la eutmpăna apelor și prin el nu se poate trece decât cu cai încărcați, Pasul Predealului a fost totuși folosit, iar în perspectiva timpului a devenit cel mai frecventat loc de trecere a Carpaților. Deja cu multe secole în urmă au trecut pe aici diferite oști, probabil începând cu tătarii lui Budjek pe la jumătatea veacului al XIII-lea și continuând cu oștenii lui Radu Șerban, desprinși cu drumurile de munte și porniți la 1611 contra lui Gabriel Bathory, sau cu cei ai lui Nicolae Mavrogheni care, în vara anului 1788, aveau să alunge trupele austriece care își făcuseră tabără și în aceste locuri.

Astăzi o încântătoare zonă de agrement, Pasul Predealului a constituit de multe ori un loc de bejenie, cum s-a întâmplat mai ales în timpul incursiunilor lui Pasvan Oglu din 1801, când peste 70000 de fugari speriați de urgia dezlănțuită și-au pribegit jalca prin aceste locuri.

În toamna anului 1916 nori negri de foc și fier aveau să se abată asupra Predealului, prin luptele aprige evocate emoționant de Constantin Chirițescu în monumentală sa operă *Istoria războiului pentru reîntregirea României*. La sfârșitul lunii septembrie, grupul de armată condus de generalul Staabs concepe acțiunea în direcția Predeal, concomitent cu atacul pe Valea Dâmboviței și Buzăului. În fața corpului 39 german avea să stea la datorie grupul Predeal, constituit din diviziile a 10-a și a 21-a. Prima era alcătuită din dobrogeni și vlăsconi, iar cealaltă, sub comanda generalului Lambrou, din rezerveții Ilfovului, Dâmboviței și capitalei, care depuseseră mari jertfe pe Dealul Sterjărișului, în apărarea Brașovului.

Sușinut de o puternică artilerie, inamicul a dezlănțuit atacul la 13 octombrie. Cota 1159 a fost ocupată, dar a doua zi ostași ai Diviziei 21 au recuperat poziția – pentru scurt timp, deoarece două companii au fost nimicite pe Creasta Susaiului. Soldații români de la baza muntelui, împreună cu cei din Valea

Limbășelului și din gară, au reușit în cele din urmă să stopeze accesul inamicului care intenționa să întoarcă apărarea Azugăi.

La 23 octombrie, efectivele germane și austro-ungare au declanșat un atac general asupra Predealului. Forțe covârșitoare și tirul infernal al artileriei i-au obligat pe români să părăsească tranșeele de pe Cioplea. Focul fost concentrat asupra gării, unde câțiva ostași care deserveau o mitralieră amplasată la fereastra restaurantului opuneau o rezistență îndârjită. Numai tirul prelungit a numeroase piese de artilerie special aduse și asaltul dat spre seară au reușit să-i anihileze pe cei câțiva eroi, căzuți la datorie după ultimul cartuș, într-un sublim anonim.

Din gară mai rămăseseră doar cărămizile de moloz și un teanc de bilete pe distanța Predeal-Brașov, pe care de altfel nu se mai circula de multă vreme. Nu peste mult timp însă, tronsonul urma să fie redat traficului intern, în teritoriul uneia și aceleiași țări.

Rezistența eroică nu s-a rezumat doar la gară, inamicul fiind nevoit să lupte pentru fiecare casă, pentru orice palmă de pământ. Jertfa soldaților a impresionat profund chiar și un corespondent de război al dușmanului, care scria: "Românii își fac datoria din a folosi pentru apărare toate avantajele regiunii muntoase, își adună toată vitejia, toată îndărătnicia și tot disprețul de moarte ca să păstreze porțile caselor lor". Copleșite de numărul mult superior al inamicului și de tehnica sa de luptă, unitățile române, cu pierderi grele – Divizia 21 rămăsese cu doar 3000 de luptători – au fost nevoite să se retragă pe poziția organizată pe înălțimile Clăbucetului, între Azuga și Predeal, spre a beneficia de înălțimile munților în acoperirea flancurilor. Inamicul, neputând manevra în jurul aripilor, după o pregătire puternică de artilerie a atacat frontal, Diviziile a 10-a și a 21-a au fost nevoite să se retragă între Azuga și Bușteni, unde au reușit să se mențină pe poziție până când au fost înlocuite de diviziile 4 și 16.

După atacuri înverșunate, trupele germane și austro-ungare nu reușiseră să-și deschidă acces pe Valea Prahovei. Reușiseră să înainteze doar câțiva kilometri, cu pierderi notabile, și să distrugă Predealul care, conform relatării unui corespondent german, spre deosebire de alte orașe greu încercate din Polonia și Galiția, a fost pur și simplu sfărâmat.

Dintre clădirile din Predeal, principala care a stat în atenția inamicului spre a fi distrusă a fost vila lui I.C.Brătianu, considerat a fi fost principalul vinovat de intrarea României în război contra Puterilor Centrale. Vila a fost distrusă, într-adevăr, printre primele, iar marele om politic avea să spună mai târziu: "Lângă graniță am avut și eu o casă care nu mai există, dar și granița a dispărut!".

Jertfele nu au fost zadarnice. La fel ca Divizia 15 "de oțel" a generalului Eremia Grigorescu la Oituz, cei din grupul Predeal au spus și ei: "Pe aici nu se trece!".

Au căzut mulți la datorie acolo, și mulți anonimi între ei, ca o confirmare tragică a versului lui Mihail Săulescu:

*"Istoria se scrie, tăcut și fără știre,  
Cu morți fără nume, cu căpitanii lor.  
În fiecare luptă e-un gând spre nemurire  
Și-n tot prezentul nostru, durerea tuturor."*

Osemintele ostașilor necunoscuți au fost depuse la marginea șoselei ce coboară spre Timiș. Numele celor căzuți din Divizia 21 au rămas gravate pentru eternitate în duritatea pietrei monumentului de pe Valea Râsnoavei. În anul 1933, în zona gării, a fost ridicat din fondurile strânse de ceferiști și armată monumentul realizat de Constantin Baraschi, în amintirea martirilor ce au apărut până la ultima suflare poziția cheie a Predealului.

În septembrie 1916, când "pasărea urâtă a trecut, prin întuneric și a deschis enormul cioc de pradă, a lăsat să cadă otrava nebuniei" și asupra lui Mihai Săulescu, executat de dușman în urma acuzației de spionaj. Poetului român crou, care a avut parte de o moarte atât de tragică și prematură, Societatea Scriitorilor Români l-a dezvelit la 4 septembrie 1930 un monument comemorativ, operă a sculptorului Oscar Han. Himera din marmură neagră ne duce cu gândul la versurile sale "poeme de meditație, caracterizate... prin nostalgia de universuri inedite", de "presimțirea morții", cum le considera George Călinescu. La baza monumentului se află efigia poetului, tulburător de asemănătoare cu aceea a Luceafărului din anii studenției.

Turiști ce frecventează Predealul, trecând pe lângă gara sa ori poposind în ea, e bine să ne amintim de vechiul îndemn al lui Constantin Chirițescu: "Călătorule, care de pe ferestrele vagonului privești zidurile înainte ale gării Predeal și te bucuri că ai scăpat de plictisitoare de altă dată viză a pașaportului și a bagajelor, gândește-te că, pentru a-ți cumpăra această ieftină plăcere, vieți de flăcăi tineri s-au jertfit în chinuri peste aceste ziduri, că sânge a stropit pereții și au curs șiroaie pe pietrele peronului, pe unde lumea calcă acum grăbită și nepăsătoare. Reculege-te și închină-te smerit. Gara Predeal nu mai este o gară de hotar; ea este pentru Români un templu al eelor mai curate jertfe".

## BIBLIOGRAFIE

1. Almaș, Dumitru; Scurtu, Ioan, *Itinerare patriotice*, București, 1983
2. Călinescu, George, *Istoria literaturii române de la origini și până în prezent*, Ediția a II-a revăzută și adăugită, București, 1982
3. Cnecu, Vasile; Marian, Ștefan, *Ghid atlas al monumentelor istorice*, București, 1970
4. Giurescu, C. Constantin; Giurescu, C. Dinu, *Istoria românilor din cele mai vechi timpuri până astăzi*, București, 1975



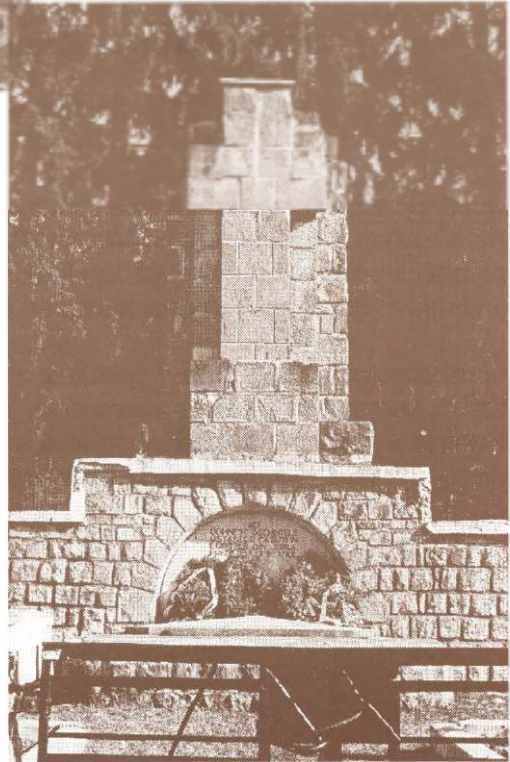
Monumentul realizat de Oscar Han și dezvelit la 4 septembrie 1930 de Societatea Scriitorilor Români în memoria poetului-erou Mihail Săulescu.

*Monument achieved by Oscar Han and exhibited for the public on 4 September 1930 by the Romanian Writers' Association, in memory of the hero-poet Mihail Săulescu.*

Monumentul eroilor din gara Predeal, realizat de Constantin Baraschi.  
*The Heroes' Monument at Predeal Railway Station, achieved by Constantin Baraschi.*



Monumentul de pe Valea Râșnoavei, în memoria eroilor din Divizia a XI-a infanterie. Textul inscripției: „Aici odihnesc osemintele ostașilor căzuți în luptele din jurul Predealului în anul 1916“.  
*A monument in the Rasnoava River Valley, raised in memory of the heroes of the 11<sup>th</sup> Infantry Division. Inscript: „Here lie the soldiers who fell during the battle of Predeal in 1916“.*



Fotografiile realizate de prof. ing. Dimitrie Mociornița.  
*The photographs have been taken by Professor Dimitrie Mociornița, civil engineer.*

5. Jebeleanu, Eugen, *Dezvelirea monumentului poetului erou Mihail Săulescu*, în: "*Gazeta Transilvaniei*", anul XCIII, nr.93 din 7 noiembrie 1930
6. Kirițescu, Constantin, *Istoria Războiului pentru întregirea României (1916-1919)*, Institutul de Arte Grafice România Nouă, București, 1922
7. Petraru, Ștefan; Catrina, Constantin, *Brașovul memorial*, Editura Sport-Turism, București, 1976
8. Popa, V., Dr.; Firoiu, V., *Predeal*, Editura Meridiane, București, 1969
9. Pușcariu, Sextil, *Brașovul de altădată*, Editura Dacia, Cluj-Napoca, 1977
10. Scurtu, Ioan, *Presărați pe-a lor morminte ale laurilor foi. Eroi ai luptei pentru independența și unitatea patriei (1916-1917)*, Editura Albatros, București, 1978
11. Tacu, I. Iordan, *Predealul cu împrejurimile*, Touring-Clubul României, București, 1927
12. Tucă, Florian, *In memoriam*, Editura Militară, București, 1971
13. Tucă, Florian, *În amintirea eroilor*, Editura Militară, București, 1965

## PREDEAL, AUTUMN 1916: A HEROIC SITE

### - Summary -

Predeal lies close to the source of the Prahova river, on the former border once separating southern Romania and Transylvania. An old-age commercial and strategic settlement, archaeologically traceable as far back as the Bronze Age, the place has of late become a fashionable mountain resort which boasts swarms of holiday-makers the year round.

Predeal was quite an eventful site during World War I, thus confirming the strategic importance of its position at moments of historical unrest. A brief survey of what happened there in the hot autumn of 1916 will give us a notion of how complex and contradictory the destination of certain localities can be.