

DESPRE MODA FEMININĂ ȘI ACCESORIILE EI LA SFÂRȘIT DE SECOL XIX ȘI ÎNCEPUT DE SECOL XX

Dorina Tomescu

De-a lungul timpului, veșmintele au îndeplinit atât o funcție utilă cât și estetică și implicit au depins de nevoile materiale și spirituale ale societății. În ceea ce privește moda aceasta s-a identificat cu noutatea și în mod particular a desemnat variațiile veșmintelor femeilor. Exercițând o adevărată tiranie asupra sexului frumos, indiferent de epocă, moda a fost capricioasă și greu de surprins.

În Principatele Române, secolul al XVIII-lea desăvârșește procesul de orientalizare a costumului nostru iar înnoirea garderobelor începe odată cu pătrunderea masivă a mărfurilor de fabricație apuseană pe piața românească.

Dorind a fi mereu elegante și frumoase, atrase de tot ce li se părea nou la Paris, Londra și Țara Nemțească, doamnele române ba chiar și cele fanariote admirau toaletele călătoarelor străine care treceau pe la noi. O doamnă baroneasă Herbert sau o lady Elisabeth Craven la rândul lor aveau ce admira și invidia la garderoba și giuvaerurile somptuoase ale româncelor¹. Până la urmă părerea unanimă a străinilor a fost aceea că demonul luxului era atotputernic în Principatele Române, lucru confirmat și spre sfârșitul secolului al XIX-lea, de o remarcă a lui Robert Scheffer, secretarul particular la Reginei Elisabeta în perioada 1886 – 1891. El spunea: “Românele... răspândesc parfumuri puternice și arborează toalete de o eleganță exagerată”².

Pe la jumătatea secolului al XIX-lea situația era aceasta: luxosul port răsăritean de la noi fusese izgonit de femei iar influența civilizației și modului de viață francezesc era din ce în ce mai mare. Franța dicta moda iar prototipul ei era chiar perechea imperială de la Paris.

Moda celui de al doilea imperiu a fost o modă încărcată, aristocrația și burghezia bogată concurând în etalarea luxului. Potrivit concepțiilor vremii femeia trebuia acum să apară fragilă, subordonată familiei și în același timp să etaleze averea bărbatului. Această idee își face loc și în “codul toaletei civile” publicat pe la 1870, în București.

Toaleta unei femei prudente – se recomanda în cod – trebuie a fi în armonie cu averea și pozițiunea ce ocupă în societate. Prea multă simplitate ar trece

¹ Alexianu Al., *Mode și veșminte din trecut. Cinci secole de istorie costumară românească*, vol. II, București, 1971, p. 102.

² Scheffer Robert, *Orient Regal. Cinci ani la Curtea României*, București, 1997.

în ochii lumii, de avarie și prea mult lux s-ar lua drept vanitate și dezordine în echilibrul afacerilor familiei”³.

Dar una era rigoarea unui cod și alta se întâmpla pe stradă unde femeile purtau rochii de mătase, era preferată tafta puternic colorată, iar la rochiile din tul se aplicau între 25 și 100 volane. Practic, rochiile cu crinolină și apoi cele cu “tournure” au dominat moda timp de o jumătate de secol.

Crinolina(denumirea venea de la cuvântul franceză “crin” care însemna păr din coada sau coama calului) era un suport pe care se sprijinea fusta. După folosirea mai multor materiale se ajunsese la un schelet din 10 cercuri din metal legate între ele cu panglică. Rochia avea mâneci strâmte la umăr care se lărgeau la încheieturi, fusta în formă de clopot se sprijinea pe suportul mai sus amintit și era decorată cu volane. La noi, crinolina a fost cunoscută mai ales sub numele de malakof, de la numele bastionului de apărare a Sevastopolului cucerit de trupele franceze în 1854⁴. Pe deasupra rochiei se purta șalul în continuare, iar pardesiul era larg, lung sau scurt ca o cazacă.

Cbafura era cu cărare pe mijloc, cu părul strâns în bandouri, cu coc și cu câteva bucle lungi. Tinerele la modă purtau pălăria “imperatrice” sau pălăria-basma. Încălțăminte era puțin vizibilă și consta din pantofi sau botine cu toc mosorel, stil “Louis XV”, iar ciorapii erau din bumbac alb. Mănușile erau obligatorii pe stradă. Tot acum s-au inventat taburete speciale, “pouf”, pentru a permite șederea doamnelor cu crinolină⁵.

Bijuteriile, punctul forte al româncelor, dar nu numai al lor, erau abundente, mari, atârând (șiraguri de perle, medalioane, cercei lungi). Pe atunci erau la modă diverse influențe în bijuterie. Era o reîntorcere la stilurile din evul mediu sau influențe gotice, egiptene, maure sau grecești. Printre cei mai renumiți bijutieri din a doua jumătate a secolului al XIX-lea erau parizienii Froment-Meurice sau Alexis Falize⁶ (la această casă, condusă însă de un descendent, Lucien Falize, și-a comandat Regina Maria coroana pe care a purtat-o la Alba-Iulia în 15 octombrie 1922). Diamantele erau foarte căutate, mai ales după descoperirea zăcămintelor din Africa de Sud, pe la sfârșitul anilor 1860. Acest lucru a impulsionat producția de bijuterii, Parisul fiind în continuare centrul modei. Acum creează Oscar Massin⁷ montura invizibilă și vestitele sale bijuterii în formă de roze care cunosc un succes nebun. Alături de el se remarcă Vever și Bucheron care vor lucra pentru clientele bogate al cărei gust se îndrepta spre bijuteriile ostentative.

³ Nanu Adina, *Artă, stil, costum*, București, 1976, p. 171.

⁴ Idem, p. 172.

⁵ Nanu Adina, *Artă, stil, costum*, București, 1976, p. 172.

⁶ Dewiel L. Lydia, *Les bijoux du classicisme à l'Art Déco*, 1980, p. 37.

⁷ Idem, p. 47.

După 1870, crinolina fabricată acum pe scară industrială și răspândită foarte mult, ajungând să fie purtată și de femeile care nu făceau parte din înalta societate, și-a pierdut rolul de distanțare socială și dispare treptat.

Locul ei este luat de rochia cu "tournure", adică cu amplexarea fustei masată în spate într-un drapaj bogat susținut de o pernuță strapontin sau de cute plate.⁸ Coafura era mai complicată, cu multe bucle, prinse fiecare separat, cu mănunchiuri de zulfuri lungi la ceafă, cu funde și flori pe buclele părului ca și pe rochie. Costumul acesta se încadra perfect cu ambianța interioarelor unde erau prezente drapaje grele din mulți metri de țesătură. De aceea, această modă a mai fost numită și "Style tapissier".

Referindu-se la lungimea acestor rochii un medic român scria către sfârșitul secolului: "E imposibil să umbli în urma unei doamne când va fi colb", declarându-se de părerea unui deputat din Viena care propusese instituirea unui impozit asupra trenii⁹. Această modă urma să dispară definitiv odată cu conturarea noului stil 1900. Între timp se experimentează și soluționarea problemelor producției vestimentare. Mașina de cusut, brevetată în 1851 de Singer, fiind folosită mai intens, s-a lărgit și producția de confecții – se vindeau de pildă fuste împreună cu materialul pentru corsaj¹⁰.

În ultimul sfert al secolului al XIX-lea și până la primul război mondial, Europa a cunoscut o perioadă de pace și bunăstare: este acum "la belle époque". Apar multe și importante prefaceri: lumina electrică, tramvaiul electric, telefonul, cinematograful. Arhitecții și decoratorii caută noi direcții în artă. Receptiv la noutăți costumul femeilor devine un domeniu de manifestare al noului val, al stilului Serpentin care a dominat anul 1900.

Art Nouveau în Franța, Jugendstil în Germania, Seccesion în Austria, arta nouă s-a întins peste tot, devine internațională și aduce cu ea un decor neliniștitor, pentru că totul se prefăce trecând în regnul vegetal sau animal.

Totuși, o doamnă elegantă la sfârșit de secol era incapabilă să se deplaseze fără trăsură, să se aplece sau să se îndoie pentru că purta un corset strâns și pe cap o pălărie plină de flori și pene cu totul instabilă¹¹.

Silueta 1900 amintea de o clepsidră. Curbele stilului nou se regăseau în faldurile mătăsiilor ca și în blănițele din puf de lebădă, acei "boa" în formă de șarpe în jurul gâtului. Culorile erau reci, iradiante, electrice, iar stoffele se întrebunțau rar în starea lor naturală, mai mult se brodau, se creștau, se încrustau cu dantele. În epocă

⁸ Nanu Adina, *op. cit.*, p. 174.

⁹ *Ibidem*.

¹⁰ *Ibidem*.

¹¹ *Idem*, p. 187.

era celebră la București mademoiselle Theodora Pavelescu, care și-a expus cele mai frumoase broderii la expoziția universală din 1900 de la Paris¹².

Rochia stil 1900 avea guler înalt, strâns ca o zgardă, corsajul în formă de V ca și decolteul de altfel (foarte larg la toaleta de seară) și talia strangulată. Corsetul foarte lung imprima corpului o poziție aplicată în față și provoca deseori leșinuri pentru care doamnele purtau în permanență flaconul cu săruri la ele. Mânele erau umflate, fie la umăr, fie la cot sau la încheieturi. Fusta largă, lungă, în formă de lelea sau rochia rândunicii avea seara și trenă.¹³ Ciorapii erau negri sau cu broderii colorate, iar pantofii erau neinteresanți.

Ca accesorii zita se purta: geanta suspendată cu lanț, umbrela și mănuși scurte; seara - "boa" de pene sau guler și manșon de puf de barză, evantai și mănuși lungi¹⁴. Se acorda atenție deosebită în continuare bijuteriilor. Pentru exemplificare iată o descriere a bijuteriilor Principesei Maria, viitoarea regină, cu ocazia venirii în țară ca soție a Prințului Ferdinand. În momentul când a coborât din tren "Principesa purta o rochie de catifea verde peste care avea o mantie lungă, viorie cu lumini aurii, căptușită cu blană de vulpe albă; pe cap o mică tocă de aur, împodobită cu ametiste. În urechi purta solitari din briliant, la gât o broșă de un imens mărgăritar înconjurat cu briliante. Pe 24 ianuarie 1893, când Maria a participat la cununia a 31 de perechi de tineri la biserica Sfântul Spiridon, avea în urechea dreaptă un cercel rubin caboșon iar în cea stângă un safir caboșon cu briliante; la gât o broșă cu trei safire caboșon cu briliante; la brațul stâng o brățară cu safire și briliante, iar la cel drept o brățară cu peruzele"¹⁵. Toată această descriere cu lux de amănunte a apărut în ziarele acelor zile.

Dar în general bijuteriile art nouveau arătau o nouă lume a formelor și motivelor vegetale. Concomitent cu stilul serpentin apăruseră însă și căutări înnoitoare. Formele alungite și decorurile florale vor face loc liniilor drepte și stilizărilor geometrice. Semnificativ pentru modificarea idealului uman, a revenit în atenție frumusețea naturală a corpului. Se începe astfel lupta împotriva corsetelor.

Astfel, primele creații vestimentare feminine mai practice au apărut în Germania unde se va purta rochia sac, lungă și închisă la gât. În viața zilnică sunt preferate acum fusta și bluza apoi costumul taior¹⁶.

Poalele încep să se scurteze treptat, întâi în America unde se adoptase fusta numită "margaretă de ploaie" apoi în Europa¹⁷.

¹² Lahor Jean, *L'Art Nouveau*, Paris, 1901, p. 62.

¹³ Nanu Adina, *op. cit.*, p. 189.

¹⁴ Ibidem.

¹⁵ *Constituționalul*, 24 ianuarie 1893.

¹⁶ Nanu Adina, *op. cit.*, p. 190.

¹⁷ Idem, p. 191.

În schimb a crescut volumul pălăriei care ajunge prin 1909 – 1910 de forma și mărimea unui lighean încărcat cu funde și flori¹⁸. Iată ce își amintește Regina Maria în legătură cu modelul acesta: “Era pe timpul pălăriilor de mărime exagerată, copleșite de flori și pene și ținute în echilibru pe cap cu oarecare greutate, prin mijlocirea unor fâșii de păr fals și a unor ace de pălărie de o lungime nemaipomenită”¹⁹.

Tot acum se conturează evoluția pardesiilor și jachetelor către o linie mai suplă amintind de modelele bărbătești. Fusta a evoluat, s-a strâns pe corp și s-a evazat ca o lălea apoi a fost dreaptă pe șolduri și strânsă pe gambe. În această perioadă apar și costumele pentru automobil – cu pardesiu alb, voal și ochelari, pentru tenis sau bicicletă fustă și bluză. Pentru înot se purta costum mai nou. Pantofii sunt acum ascuțiți – cu barete și bentițe. Ca bijuterii, pe glezne parizienele extravagante purtau brățări cu pietre prețioase²⁰.

Între 1912 – 1915 apare fusta scurtă și largă peste o fustă lungă și strâmtă, lansată de creatorul de modă Poiret, dar și o fustă crăpată numită “tango”.

Prima rochie-pantalón apărută prin 1911 la București – ne povestește Constantin Bacalbașa în “Bucureștii de altădată” – a fost motiv de senzație, dar și de scandal. Un croitor parizian îmbrăcase mai multe manechine cu asemenea rochii și le-a pus să circule pe străzile principale. Omul își făcea reclană. Dar publicul bucureștean – ca pretutindeni de altfel – n-a voit să admită moda cea nouă iar bietele manechine au fost fugărite pe străzi și dacă erau ajunse erau maltratate iar pantalonii sfâșiați²¹. Această întâmplare dacă ne gândim bine ne amintește de o alta petrecută tocmai pe vremea lui Caragea, pe la începutul secolului al XIX-lea, când jupănesele erau îmbrăcate în alb după moda de la Paris. Domnița Ralu, văzând că este concurată, cere tatălui ei să decreteze albul culoare rezervată familiei domnitoare. Și vodă, nerezistând lacrimilor ei, se conformă acestei dorințe. Iată însă că într-o zi frumoasă Tarsița Filipescu defilează îmbrăcată în alb, prin fața palatului, sfidând porunca domnului. Indignarea domniței l-a determinat pe Caragea să poruncească urmărirea jupănesei, ruperea hainelor albe oriunde s-ar afla ea și prezentarea lor înaintea lui²².

Desigur că moda presupune creație și cel care a contribuit la apariția în sensul modern al cuvântului de “haute couture” a fost Charles Frederic Worth (1825 – 1895)²³. Prosperitatea economică din epocă și viața de curte extrem de strălucitoare îi vor asigura comenzile unor clienți averse să lucreze la croitorul împărătesei. Rochiile sale figurează printre cele mai bine vândute: 5000 franci aur

¹⁸ Idem, p. 192.

¹⁹ Maria, Regina României, *Povestea vieții mele*, vol. II, București, 1991, p. 307.

²⁰ Nanu Adina, *op. cit.*, p. 192.

²¹ Bacalbașa C., *Bucureștii de altă dată*, vol. IV, București, 1933, p. 13.

²² Alexianu Al., *op. cit.*, p. 241 – 242.

²³ La grande Encyclopédie Larousse, vol. 10, p. 5757.

în epocă. Casele de modă anterioare primului război mondial, Calot, Doucet, Redfern, rămân fidele imaginii unei femei liane. După război printre clienții caselor de modă sunt tot mai multe persoane din înalta burghezie, precum și stele de cinema.

În concluzie, în procesul modei a existat un ritm relativ regulat în care amploarea și lungimea veșmintelor sunt elementele determinante. Multiplele modificări de detalii și modelele sezoniere nu sunt altceva decât variante ale marilor curente.

Într-un cuvânt: “Nu e lucru într-adevăr nou decât ceea ce s-a uitat cu desăvârșire”²⁴.

SUR LA MODE FÉMININE ET SES ACCESSORIES À LA FIN DU XIX^e SIÈCLE ET AU COMMENCEMENT DU XX^e SIÈCLE

- Résumé -

Au dernier quart du XIX^e siècle et jusqu'à la première guerre mondiale, l'Europe a connu une période de bien-être. C'est “la belle époque” quand le costume des femmes devient un domaine du nouveau style.

De la crinoline à la robe “à tournure” ou à la robe à haut cou et corset, les roumaines ont été toujours au courant avec la mode.

Désirant être toujours élégantes, les dames étaient attirées par toutes les nouveautés de Paris, Londres ou Berlin.

²⁴ Petrescu Costin, *Despre costumul femeiesc în Convorbiri literare*, nr. 5, an XLV, București, 1911, p. 499.



Rochie cu crinolină purtată de Elena Cuza.
 Robe à crinoline de Hélène Couza.



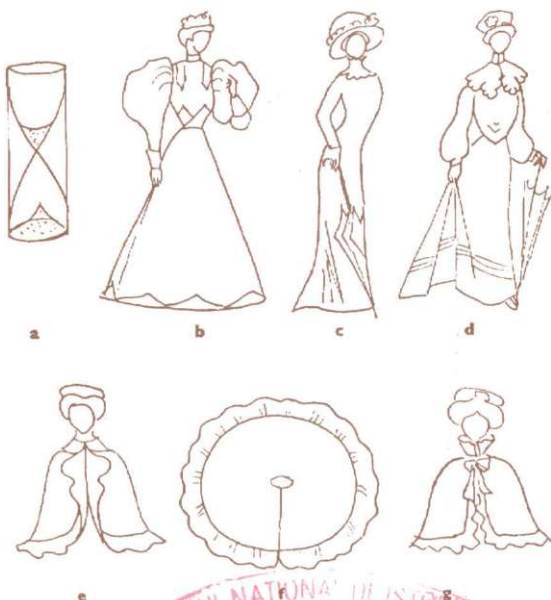
Rochie cu "tournure" purtată de Frusina Racoviță Stamatopol.
 Robe à "tournure" d'Euphrosyne Racovitsa Stamatopol.

Costumul feminin în anii 1900:

a. silueta de "clepsidră"; b. costum 1895; c. costum 1909; d. costum 1905; e. pelerină; f. tiparul pelerinei circulare; g. pelerină circulară.

Vêtements féminins des années 1900;

a. silhouette de "clepsydre"; b. costume 1895; c. costume 1909; d. costume 1905; e. pélerine; f. le patron de la pélerine circulaire; g. pélerine circulaire.



Muzeul Național de Istorie
 A



Corset. Jurnalul "La Mode", 1/1900.
Corset. Le journal "La Mode", no. 1/1900.

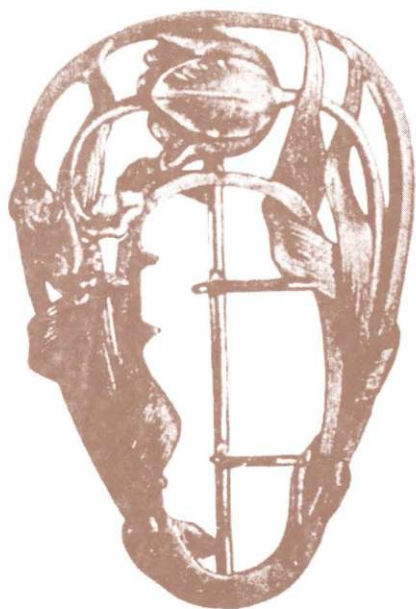


Pălărie. Jurnalul "La Mode", 1/1900.
Chapeau. Le journal "La Mode", no. 1/1900.



Modele din jurnalul "La Mode", 1/1900.
Des modèles du journal "La Mode", no. 1/1900.

Costumul bucureștean, 1900.
Costume bucarestais, 1900.



Cataramă, 1900.
Boucle de ceinture, 1900.