

"G - K", O MONOGRAMĂ DIN SECOLUL AL XVII-lea A ASOCIAȚIEI MEȘTERILOR CĂHLARI DIN BRAȘOV

Maria - Venera Rădulescu

Întâlnite frecvent în săpăturile arheologice, cahlele medievale ce decorau instalațiile de încălzit existente fie în palatele voievodale, fie în reședințele boierești, castele, casele orașenilor, anexele mănăstirești, cetăți sau chiar în unele locuințe din mediul rural, au trezit dintru început interesul prin bogatul repertoriu ornamental și morfologic, prin simbolistica încifrată.

O atenție deosebită s-a acordat, în același timp, identificării atelierelor meșteșugărești ce confecționau aceste piese. În comparație cu marele număr de cahle cunoscute astăzi, descoperirile arheologice nu au putut surprinde decât un număr relativ mic de cuptoare medievale de ars ceramica¹. Dacă se ia în calcul cererea mare de teracote pentru sobe, pe piața medievală, atelierelor ce le produceau trebuie să fi fost numeroase. Calitatea diferită a cahlelor, din punct de vedere al execuției tehnice și artistice, presupune existența atât a unor meșteri specializați ce-și desfășurau activitatea în cunoscutele centre urbane, cât și activitatea unor ateliere periferice.

În timpul cercetărilor arheologice efectuate în anul 1961 la Târgoviște, la Palatul Domnesc, au fost descoperite în zona terasei "M", corespunzând cronologic etapei de construcție din timpul voievodului Matei Basarab, un număr de circa 35 - 40 cahle întregi sau fragmentare, din care au fost reconstituite 25 exemplare². Tipologic, ele se înscriu cahlelor-placă cu fața pătrată sau dreptunghiulară, prevăzute cu rumpă pentru fixarea în peretele sobei. Piesele au decorul în relief, realizat cu ajutorul tiparului. Smalțul este monocrom (verde, brun sau galben-havan), la unele exemplare și policrom la altele. Repertoriul ornamental este variat: două păsări (pupeze) flancând un vas de flori³, un cap de prințesă încadrat într-un medalion octogonal, motive decorative florale, geometrice, compozite (vegetal - geometrice), inspirate din heraldică sau din simbolistica creștină: *Pasărea Phönix*⁴, *Sacrificiul pelicanului* - exemplar purtând inscripția "1649", anul confecționării piesei⁵. Observațiile făcute asupra facturii acestor teracote l-a determinat pe autorul descoperirii, arheologul Nicolae Constantinescu, să le atribuie pe unele unor

¹ M. Nicorescu, *Cuptoare de ars ceramica din secolele XIV - XV de la Suceava*, SCIV, 16, 1965, 1, p. 97 - 111; D. Marcu, *Cahle săsești din secolele XVI - XVII descoperite la Feldioara, jud. Brașov*, RMI, LXI, 1992, 1, p. 27 - 39; A. Păunescu, *Cuptoare medievale de ars ceramica descoperite la Orașul de Floci, județul Ialomița*, CAMNI, XI, 2001, p. 175 - 187.

² N. Constantinescu, *Contribuții arheologice asupra Curții Domnești din Târgoviște (secolele XIV - XVII)*, SCIV, 15, 1964, 2, p. 237.

³ *Ibidem*, fig. 7.

⁴ Maria - Venera Rădulescu, *Cahlele medievale din Țara Românească. Secolele XIV - XVII (teză de doctorat)*, București, 2002, p. 150 - 151, catalog 253, fig. 115/1, pl. VIII.

⁵ N. Constantinescu, *op. cit.*, p. 237; M.V. Rădulescu, *op. cit.*, catalog 252, fig. 116/2.

ateliere din Transilvania, iar pe altele atelierelor existente în regiunea Argeșului⁶. Dată fiind evidenta deosebire stilistică dintre cahle, considerăm că ele trebuie să fi aparținut unor instalații de încălzit diferite.

Dintre piesele descoperite la Târgoviște ne-au atras atenția acele teracote ce au redată în relief monograma "G - K", flancând motivul decorativ central. Compoziția pastei, tehnica de confecționare și în mod special folosirea smaltului policrom, detașează aceste exemplare de celelalte descoperite în același lot, indicând un alt atelier ceramic.

Teracotele ce prezintă caracteristicile amintite sunt următoarele:

1. Cahlă - placă de formă pătrată (21, 5 x 21, 5 cm.), cu rumpă (l = 4 cm., păstrată parțial); pastă de lut omogenă, fină, cu nisip, modelată în tipar, presată cu pânza și cu spatula, ardere completă, smalt policrom (albastru cobalt, havan, verde, fondul alb de angobă). Decor: *Vas cu flori* încadrat într-un medalion în formă de acoladă dublă, în relief. Buchetul de flori este flancat de monograma "G - K". În jurul medalionului și în colțurile cahle este redat un decor vegetal stilizat⁷.

2. Cahlă - placă de formă pătrată (23 x 23 cm.), cu rumpă (l = 4, 5 cm.); pastă de lut omogenă, fină, cu nisip, modelată în tipar, presată cu pânza și cu spatula, ardere completă, smalt policrom (albastru cobalt, havan, verde, fondul alb de angobă). Decor: un romb în relief, cu decor perlat, încadrează o floare stilizată al cărei caliciul susține un *Zid de cetate cu cinci turnulețe*. Caliciul florii este flancat de monograma "G - K". În colțurile plăcii este realizat un decor vegetal compus din crenguțe cu frunze, flori și boboci⁸.

3. Cahlă - placă de formă pătrată (23 x 23 cm.), cu rumpă (păstrată parțial); pastă de lut omogenă, fină, cu nisip, modelată în tipar, presată cu pânza și cu spatula, ardere completă, smalt policrom (albastru cobalt, havan, verde, fond alb de angobă). Decor: la fel ca mai sus, monogramă "G - K", dar și o inscripție, cu smalt albastru de cobalt, pe caliciul ce susține turnulețele cetății: căsuță. K . B (?). 1656, cu cifra sutelor scrisă întors⁹.

4. Cahlă - placă de formă pătrată (21 x 21 cm.), cu rumpă (l = 4, 5 cm.); pastă de lut omogenă, fină, cu nisip, modelată în tipar, presată cu pânza, ardere completă, smalt policrom (albastru cobalt, havan, verde, fond alb de angobă). Decor: într-un medalion polilobat, în relief, o coroană ieșind din rădăcina unui arbore, *Stema orașului Brașov*¹⁰. Coroana este asuprită de un bogat buchet de flori și boboci,

⁶ *Ibidem*.

⁷ Colecția MNIR, nr. inv. 17 537, 17 538; vezi M. V. Rădulescu, *op. cit.*, catalog nr. 323, fig. 145.

⁸ N. Constantinescu, *op. cit.*, Fig. 8. Piesa se află în colecția MNIR, nr. inv. 17 542; alte două exemplare în colecția CNM - CD Târgoviște; M. V. Rădulescu, *op. cit.*, catalog nr. 281, fig. 133/1, pl. VII.

⁹ Colecția MNIR, nr. inv. 17 539; M. V. Rădulescu, *op. cit.*, catalog nr. 282, fig. 133/2.

¹⁰ N. Constantinescu, *op. cit.*, p. 237, Fig. 9. Piesa se află în colecția MNIR, nr. inv. 17 538; un alt exemplar în colecția CNM - CD Târgoviște și un fragment provenit din săpături arheologice anterioare, efectuate de V. Drăghiceanu, în colecția MNA, nr. inv. 4 213; M. V. Rădulescu, *op. cit.*, catalog nr. 277 - 278, fig. 131/1 - 2.

element decorativ rezultat din fantezia meșterului căhlar¹¹. Rădăcina este flancată de monograma "G - K". În jurul medalionului și în colțurile cahleii este redat un decor vegetal stilizat. Exemplarele ce redau ca decor stema orașului Brașov ne-au facilitat interpretarea monogramei enunțate mai sus, pentru care propunem: G (enossenschaft) - K (ronstadt), deci *Asociația <din> Kronstadt* (Brașov).

Teracotele au fost lucrate, după părerea noastră, într-un atelier brașovean, aparținând unei asociații (corporații) a meșterilor căhlari. Ceramiștii brașoveni, astfel organizați, își marcau în acest mod marfa, revendicându-și totodată drepturile de autor asupra modelelor și pieselor create.

Mărcile și monogramele întâlnite în mod frecvent pe obiectele de ceramică, indicând proveniența produselor, constituie pentru meșteșugari o mândrie a talentului, un mijloc sigur pentru a fi deosebite creațiile lor de cele ale imitatorilor sau ale concurenților.

Cahlele descoperite la Târgoviște, prezentând aceste caracteristici tehnice, decorative, precum și aceeași monogramă, erau produse în același atelier brașovean.

La Târgoviște, teracote cu monogramă au fost descoperite doar în perimetrul Palatului Domnesc, ele fiind obținute prin comenzi speciale ale voievodului de aici către un atelier ceramic recunoscut, din exteriorul orașului. Astfel se poate explica seria mică a pieselor.

Dacă teracote decorate cu vas de flori, flancat de monogramă sau cu stema orașului Brașov, flancată de monogramă, au fost descoperite doar la Târgoviște, monograma "G - K" se mai regăsește pe câteva piese descoperite în Transilvania, piese ornate cu *Zidul de cetate cu cinci, turnulețe*, susținut de caliciul unei flori. O astfel de cahlă - placă (21 x 20 cm.), pe care se observă urmele unui strat de angobă albă, se păstrează în colecția Muzeului de istorie din Deva¹². Interesantă este o cahlă - placă (24,5 x 24 cm.), smălțuită în brun, descoperită în împrejurimile orașului Brașov¹³. În registrul superior, deasupra monogramei deja amintite, apare acum și monograma "H - W", realizată cu litere de dimensiuni mai mici. Rombul ce încadrează motivul decorativ central este, în acest caz, neornat. O piesă cu același decor și aceleași monograme este descoperită și la Cluj¹⁴. Tiparele par să fie identice. Asupra semnificației celei de a doua monograme, "H - W", este de presupus că ea indica inițialele decoratorului, procedeu întâlnit, de regulă, la ceramică. Piesele de faianță și de porțelan, în afara mărcii și monogramei de

¹¹ Pentru stema orașului Brașov vezi Fr. Zimmermann, *Die mittelalterlichen Siegel der Stadt Kronstadt und des Burzenländer Distriktes*, Korrespondenzblatt des Vereins für Siebenbürgische Landeskunde, Sibiu, Iași, I, 1878, p. 116; P. Cernovodeanu, *Știința și arta heraldică în România*, București, 1977, p. 190, Pl. CXLV / 1, 2, 4.

¹² D. Marcu, Gh. Petrov, *Cahle din secolele XV - XVII în colecțiile Muzeelor din Deva și Hunedoara*, *Ars Transilvaniae*, 3, 1993, p. 97, pl. II/9; o altă piesă a fost descoperită la Cluj, cf. D. Marcu, *Cahlele medievale din Transilvania. Secolele XIV - XVII* (teză de doctorat, Cluj, 2000, fig. 137/ 1).

¹³ Piesă inedită (24, 5 x 24 cm), MNA, nr inv. 76 789.

¹⁴ Dana Marcu, *op. cit.*, fig. 138 A/2, catalog 193.

manufactură¹⁵ păstrează și monograma decoratorului, plasată deasupra celei de manufactură și realizată cu caractere diferite de litere¹⁶.

Identificarea decoratorului care a folosit monograma "H - W" este mai dificil de stabilit în momentul de față. Documentele de epocă menționează însă la Brașov, în anul 1694, un meșter sobar cu numele Weigens Hannes¹⁷.

Marfa de bună calitate a atelierelor brașovene era solicitată, desigur, atât în interiorul arcului Carpatic, cât și la Sud de munți, acolo unde comanditari pretențioși puteau plăti produse de lux.

Compozițiile realizate pe teracotele descoperite la Târgoviște se remarcă prin echilibru, siguranța desenului, grija pentru redarea detaliilor de arhitectură sau a celor vegetale. Strălucirea smalțurilor policrome ce îmbină armonios nuanțe calde, pastelate, luminoase, creează acestor teracote un specific aparte datorat, posibil, pretențiilor voievodului comanditar din Muntenia.

Motiv decorativ la modă în decorarea cahlelor medievale din a doua jumătatea a secolului al XVII-lea, zidul de cetate cu cinci, iar mai apoi cu trei sau șapte turnuri, va fi preluat și interpretat de diferite ateliere meșteșugărești din Transilvania¹⁸ sau Moldova¹⁹. Compozițiile prezintă acum unele modificări, iar desenul suferă, uneori, amprenta atelierelor mai puțin specializate sau chiar periferice. Monograma nu va mai fi folosită. Ornamentul, interpretat, este întâlnit și la teracote din secolul al XVIII-lea.

La Târgoviște²⁰ și Curtea de Argeș²¹, centre ceramice recunoscute în evul mediu, au fost descoperite cahle pe care redarea cetății cu șapte turnuri, sprijinită pe caliciul unei flori, este încadrată într-un medalion în formă de acoladă dublă, decorată pe laterale cu jumătăți de margaretă. Decorul floral din colțurile teracotei este compus la aceste piese din lujere cu flori de lalea. Realizarea plastică îngrijită

¹⁵ Ris Paquot, *Dictionnaire des marques et monogrammes des faiences, poteries, grès, terre de pipe, terre cuite, porcelaines etc. anciennes et modernes*, Paris, 1880.

¹⁶ *Ibidem*, p. XV.

¹⁷ Cf. A. Eichhorn, *Von deutschen Zünften in Kronstadt, IV, Die Töpfer*, Mitteilungen des Burzenländer Sächsischen Museums, Kronstadt, I, 1940, heft 1 - 4, p. 78.

¹⁸ În Transilvania motivul decorativ, modificat, se întâlnește la piese descoperite la Cluj, Cf. D. Marcu, *op. cit.*, fig. 138 / 1-2, 138 A / 1, 138 B.

¹⁹ Al. Andronic, Eug. Neamțu, *Cercetările arheologice pe teritoriul orașului Iași în anii 1956 - 1960*, ArhMold, II - III, 1964, p. 423, 425, fig. 9/5, 11/2; Al. Andronic, Eug. Neamțu, M. Dinu, *Săpăturile arheologice de la Curtea Domnească din Iași*, ArhMold, V, 1967, p. 253, fig. 62; N. Pușcașu, V. M. Pușcașu, *Mărturia de civilizație și urbanizare medievală descoperite în vatra istorică a Iașilor*, RMM - MIA, 1983, 2, p. 20 - 64, fig. 37.

²⁰ Cahlele de la Târgoviște provin din lotul de piese descoperit în anul 1961 la Curtea Domnească, terasa "M", din cercetările efectuate de V. Drăghiceanu în anii 1934 - 1938, cât și din descoperiri întâmplătoare, în diferite zone ale orașului (MNIR, nr. inv. 17 535; CNM - CD Târgoviște, nr. inv. 9 331; MNA, nr. inv. 4 158, 4 235; Colecția arh. C. Ionescu, Târgoviște, nr. inv. 01099). Vezi și M. V. Rădulescu, *op. cit.*, catalog 283, 284, 285, 286, fig. 134/2.

²¹ Piesa se păstrează la Muzeul municipal Curtea de Argeș, nr. inv. 7 327; M. V. Rădulescu, *op. cit.*, catalog 287, fig. 134/1.

ateastă un atelier de ținută, probabil existent într-unul din aceste orașe muntenesti. Teracotele descoperite la Târgoviște au fost smălțuite monocrom (verde, havan sau galben-muștar), iar piesa de la Curtea de Argeș este micasată. Compoziția se întâlnește și pe cahle descoperite în Transilvania²², iar în Muntenia, într-o factură stângace, produs al unui atelier sătesc, la Retevoiești, jud. Argeș²³, pe două piese nesmălțuite. Toate aceste exemplare sunt lipsite de monogramă.

Procedeele tehnice de producere a cahleurilor erau în mare parte legate de meșteșugul olăritului. Meșterii olari brașoveni, ca și cei din alte localități ale Țării Bârsei, sunt menționați documentar în Registrul de impozite al orașului Brașov, încă de la sfârșitul secolului al XV - lea²⁴. Organizarea lor într-o breaslă este amintită într-un act din anul 1553²⁵. În 1564, *Sachsische Nations - Universită* aproba un Statut în opt puncte al corporației olarilor sași²⁶. La acea dată exista deja o asociație a olarilor sași de la Brașov. În același timp existau și centre românești de olari la Zărnești, Tohan și Râșnov, cărora li se interzicea să-și vândă marfa la Brașov. Asociația olarilor sași din Brașov reușește să-și impună un monopol al mărfurilor ce urmau a fi vândute atât în oraș cât și în alte localități din Țara Bârsei²⁷. Relațiile concurențiale cu producătorii vecini sunt atestate și prin alte documente. La 1589, *Sachische Nations - Universită*, la cererea corporației olarilor din Brașov, aprobă un statut în trei articole prin care li se acorda acestora privilegiu împotriva acelor "*Riplern oder Stöhrern*" (tulburători n. n.), care sunt opriți să intre în breaslă. În anul 1619 consiliul orașului Brașov întărea, de asemenea, printr-un statut în patru articole, drepturile corporației olarilor din localitate²⁸. Actele menționează totodată privilegiul corporației de a-și desfăce produsele în Țara Românească și în secuime²⁹.

Documentele epocii conțin informații referitoare la obligațiile ucenicilor, pregătirea calfelor, limitarea numărului de membri ai breslei, condițiile de procurarea a unei calități speciale de lut, lupta pentru păstrarea locului de desfăcere a mărfii în cadrul târgurilor ș.a.³⁰. În anul 1611 corporația olarilor din Brașov avea un sigiliu propriu³¹.

Căhlarii se vor separa, cu timpul, din prea vasta sferă de activitate a meșteșugarilor olari, formând bresle specializate. Încă din secolul al XV-lea, locuitorii

²² B. Slătineanu, *Ceramica românească*, București, 1938, pl. XII/a, XIII/b; pentru teracotele de la Sebeș, jud. Alba, Darlos, jud. Sibiu și Cluj, vezi D. Marcu, *op. cit.*, fig. 136/ 1, 3; 138A/ 1.

²³ Piese inedite, păstrate în colecția Muzeului județean Argeș din Pitești.

²⁴ *Quellen zur Geschichte der Stadt Kronstadt in Siebenbürgen, Brașov*, Bd. III, Seite 614 ff.

²⁵ A. Eichhorn, *op. cit.*, p. 72; vezi și H. Hoffmann, *Din istoria și tehnica artei ceramice săsești din sudul Transilvaniei*, 1, Muzeul Brukenthal - Studii și Comunicări, 3, Sibiu, 1956, p. 3 - 22.

²⁶ F. W. Seraphim, *Verzeichnis der Kronstädter Zunft - Urkunden Festschrift gelegentlich des Gewerbetages und der Gewerbe - Ausstellung zu Kronstadt im August 1886*, Kronstadt: In Commission bei H. Zeidner, 1886, p. 42 - 43. Olarii sași din Sibiu, Sebeș - Alba, Oraștie și Sighișoara sunt menționați pentru prima dată în anul 1376, în noul regulament al breslelor săsești.

²⁷ A. Eichhorn, *op. cit.*, p. 72.

²⁸ F. W. Seraphim, *op. cit.*, p. 43.

²⁹ Șt. Pascu, *Meșteșugurile în Transilvania până în secolul al XVI-lea*, București, 1954, p. 191.

³⁰ A. Eichhorn, *op. cit.*, p. 69 - 85.

³¹ *Ibidem*, p. 81, Fig. 35.

orașelor transilvane, moldovene sau muntene, foloseau frecvent cahlele la construirea instalațiilor de încălzit. Documentele Brașovului din prima jumătate a secolului al XVI-lea atestă folosirea acestui gen de piese nu numai la sobele din casele orașenilor mai înstăriți, la primărie, școli, turnuri de pază dar și la hanurile situate pe drumul spre Făgăraș sau în așa zisele "*domus eremitaie*"³². Solicitate foarte mult, cahlele produse de atelierelor brașovene se remarcă prin calitățile artistice deosebite. Existența sobelor cu cahle smălțuite este consemnată pentru Brașov încă din anul 1537³³.

Interesante sunt unele mărturii privitoare la prețul acestor produse. Astfel, la 1694, olarul Weigens Hannes primea 7 florini pentru 94 cahle smălțuite în verde și 6 cahle de paviment, iar pentru 30 cahle roșii (nesmălțuite n.n.), primea 0, 90 florini. Pentru construirea unei sobe mari, în două zile de lucru, se plătea 1, 20 florini³⁴. În anul 1564 se stabilea printr-un articol al Statutului că, într-o zi de lucru, un meșter ajutat de o ealfă trebuie să realizeze 50 de piese³⁵.

Cercetările arheologice, dificil de realizat astăzi în Brașov, din cauza suprapunerii construcțiilor moderne peste vestigiile medievale, nu au putut încă atesta prezența teracotelor cu monograma manufacturii de ceramică din oraș și nici a atelierelor unde ele ar fi putut să fie realizate.

Monograma meșterilor din Brașov, păstrată pe un număr mic de teracote este, de altfel, singura monogramă ee se cunoaște până în prezent, indicând, pentru teritoriul țării, un atelier medieval cu acest specific. Fiind folosită o perioadă scurtă de timp, doar în a doua jumătate a secolului al XVII-lea, monograma "G - K" constituie un indiciu sigur de identificare a locului de proveniență a unor creații ceramice săsești de un incontestabil caracter artistic.

Sperăm ca aceasta monogramă să fie inclusă în cataloagele de mărci și monograme privind ceramica europeană.

"G - K" – UN MONOGRAMME DU XVII^{ème} SIÈCLE DE L'ASSOCIATION DES MAÎTRES DE CARREAUX DE POÊLES DE BRAȘOV

- Résumé -

Les fouilles archéologiques de 1961 faites au Palais Princier de Târgoviște, ont eu comme résultat la découverte, entre autres, d'environ 35-40 carreaux de poêles, entiers ou fragmentaires, datant de la deuxième moitié du XVII^{ème} siècle. Parmi ceux-ci on distingue ceux qui ont le motif central décoratif encadré par le monogramme "G -

³² *Ibidem*, p. 75, vezi și nota 11.

³³ *Ibidem*, p. 77, nota 14; *Quellen zur Geschichte der Stadt Kronstadt*, Bd. II, Seite 490.

³⁴ A. Eichhorn, *op. cit.*, p. 78.

³⁵ *Ibidem*.

K". Les pièces ont les ornements suivants: vase à fleurs, Mur de cité à cinq tours soutenu par le calice d'une fleur, L'emblème de la ville de Braşov.

On doit remarquer l'exécution artistique très soignée et l'émail polychrome (bleu cobalt, vert, havons, fond blanc d'engobe) qui confère un éclat à part des pièces.

Le monogramme est interprété pour: G(enossen schaft) – K(ronstadt), donc L'association <de> Kronstadt (Braşov).

L'un des motifs décoratifs de ces carreaux, Le mur de cité à cinq tours, flanqué par le monogramme "G - K", est rencontré de même sur des pièces de Transylvanie – de Deva et de Cluj. Dans la région de Braşov et à Cluj ils y a des pièces qui contient en plus le monogramme "H - W", en miniature, monogramme qui appartient au maître décorateur.

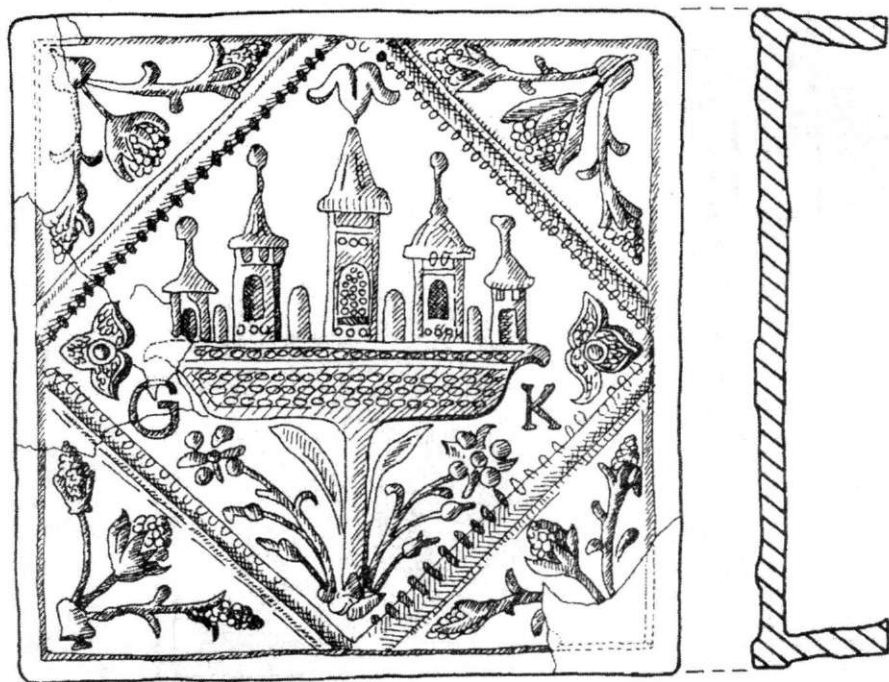
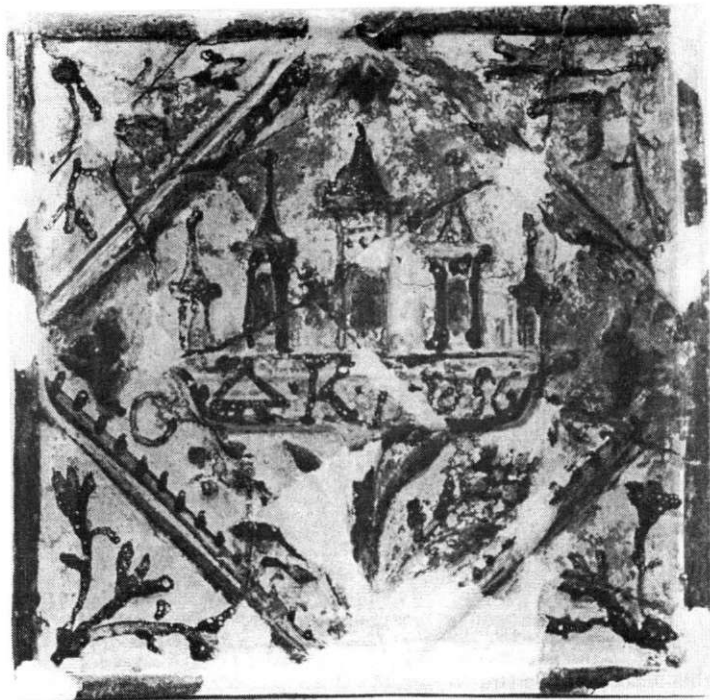
L'ornement, quand il est repris et interprété par d'autres ateliers de Transylvanie, Moldavie ou Munténie, n'utilisent pas le monogramme.

L'activité des céramistes saxons de Braşov et du Pays de la Bârsa est attesté par des informations documentaires concernant l'organisation de la corporation (1553), Le Statut de la corporation (1564) le sceau de la corporation (1611), les prix pour la vente des carreaux etc.

L'importance de l'étude ressort de l'identification du monogramme appartenant à l'Association (la corporation) des maîtres de carreaux de poêles saxons de la ville de sous la Tâmpa, au milieu du XVII-ème siècle. Il est le seul monogramme d'atelier, connu, qui apparaît sur les carreaux de poêles du moyen-âge en Roumanie.

Les pièces de Târgovişte ont été commandées aux ateliers de Braşov pour leurs remarquables qualités artistiques.

Le monogramme doit être inclus dans les catalogues des marques et des monogrammes concernant la céramique européenne.



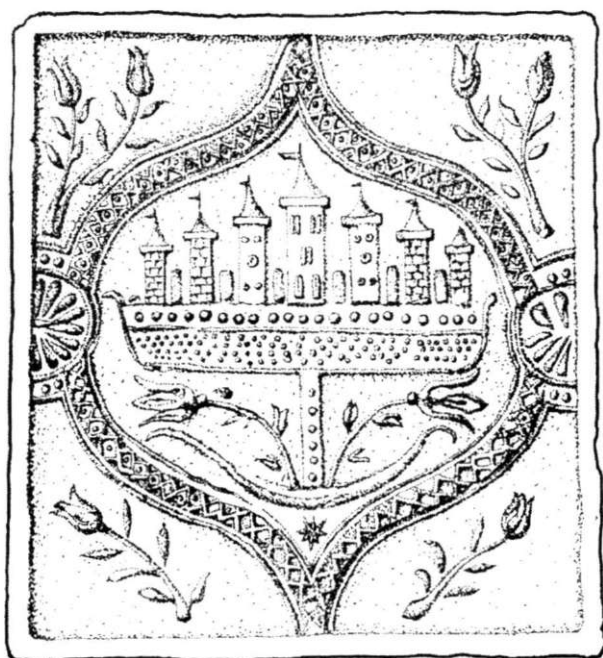
Cahlă descoperită la Târgoviște, sec. XVII.

Carreaux de poêle plaque découverte à Târgoviște, du XVII-ème siècle.



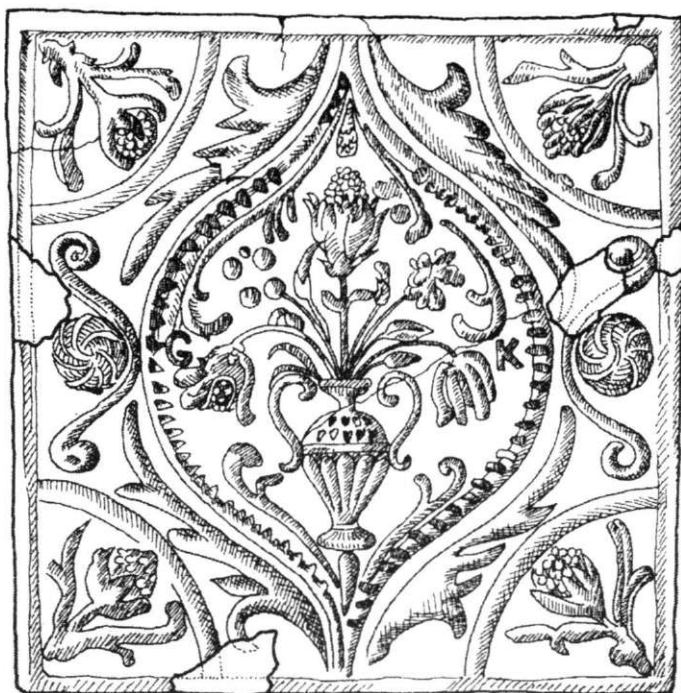
Cahlă descoperită la Braşov, sec. XVII.

Carreaux de poêle plaque découverte à Braşov, du XVII-ème siècle.



Cahlă descoperită la Curtea de Argeş, sec. XVII.

Carreaux de poêle plaque découverte à Curtea de Argeş, du XVII-ème siècle.



Cahlă descoperită la Târgoviște, sec. XVII.

Carreaux de poêle plaque découverte à Târgoviște, du XVII-ème siècle.